



Bauhaus'tan Günümüze Çok Katlı Dokumalar - Yenilikçi Tasarımlar Multilayer Weavings from Bauhaus to Today - Innovative Designs

Fatma Yelda GEZİCİOĞLU

Associate. Prof., Tarsus University, Program of Textile Technology, Tarsus, Türkiye
Doç., Tarsus Üniversitesi, Tekstil Teknolojisi Programı, Tarsus, Türkiye
Orcid: 0000-0003-0579-2855 , e-posta: yeldagezicioglu@yahoo.com

Mine BEŞEN YALÇIN

Dr., Textile Designer, Mersin, Türkiye
Dr., Tekstil Tasarımcısı, Mersin, Türkiye
Orcid: 0000-0002-2651-0725 , e-posta: minebesen@hotmail.com.tr

Özge USLUCA ERİM

Associate. Prof., Mersin University, Faculty of Fine Arts, Department of Textile and Fashion Design, Mersin, Türkiye
Doç., Mersin Üniversitesi Güzel Sanatlar Fakültesi Tekstil ve Moda Tasarımı Bölümü, Mersin, Türkiye
Orcid: 0000-0003-3691-1511 , e-posta: ozgeusluca@gmail.com

Article Information/Makale Bilgisi

Cite as/Atıf: Gezicioglu, F. Y., Beşen Yalçın, M. and Usluca, Erim, Ö. (2024). Multilayer Weavings from Bauhaus to Today - Innovative Designs. *Van Yüzüncü Yıl University the Journal of Social Sciences Institute*, 65, 19-34.
Gezicioglu, F. Y., Beşen Yalçın, M. ve Usluca Erim, Ö. (2024). Bauhaus'tan Günümüze Çok Katlı Dokumalar - Yenilikçi Tasarımlar. *Van Yüzüncü Yıl Üniversitesi Sosyal Bilimler Enstitüsü Dergisi*, 65, 19-34.

Article Types / Makale Türü: Research Article/Araştırma Makalesi

Received/Geliş Tarihi: 24 June /Haziran 2024

Accepted/Kabul Tarihi: 20 August /Ağustos 2024

Published/Yayın Tarihi: 30 September/Eylül 2024

Pub Date Season/Yayın Sezonu: September/Eylül

Issue/Sayı: 65 **Pages/Sayfa:** 19-34

Plagiarism/İntihal: This article has been reviewed by at least two referees and scanned via a plagiarism software./ Bu makale, en az iki hakem tarafından incelendi ve intihal içermediği teyit edildi.

Published by/Yayıncı: Van Yüzüncü Yıl University of Social Sciences Institute/Van Yüzüncü Yıl Üniversitesi Sosyal Bilimler Enstitüsü

Ethical Statement/Etik Beyan: It is declared that scientific and ethical principles have been followed while carrying out and writing this study and that all the sources used have been properly cited/ Bu çalışmanın hazırlanma sürecinde bilimsel ve etik ilkelere uyulduğu ve yararlanılan tüm çalışmaların kaynakçada belirtildiği beyan olunur (Fatma Yelda GEZİCİOĞLU, Mine BEŞEN YALÇIN & Özge USLUCA ERİM).

Telif Hakkı ve Lisans/Copyright & License: Yazarlar dergide yayınlanan çalışmalarının telif hakkına sahiptirler ve çalışmalarını CC BY-NC 4.0 lisansı altında yayımlanmaktadır./ Authors publishing with the journal retain the copyright to their work licensed under the CC BY-NC 4.0.

Öz

Atkı ve çözgü iplikleri, tek bir yüzey oluşacak şekilde belli bir düzende birbirleriyle bağlantı kurarak, tek katlı dokuma kumaş yapılarını meydana getirmektedir. Çok katlı yapılar ise, dokuma sisteminde iki ya da daha fazla kumaşın belli bir düzende birbirlerine bağlanmaları sonucu oluşan yapılar olarak tanımlanır. Dokuma kumaş tasarımı, gelişen teknoloji ile birlikte tasarımcı/sanatçının bakış açısı ve yeteneğiyle birleşerek hem teknik açıdan hem de sanatsal ifadelerle çeşitlenerek yeni, farklı üretimlerle karşımıza çıkmaktadır. 19. yüzyılda kurulan Bauhaus okulunun özellikle dokuma tasarımı açısından önemli bir yere sahip olduğu bilinmektedir. Dönemin dokuma tasarımcılarının bu alanda ürettiği örneklerden biri olan çok katlı dokumaların, tasarım olarak ne kadar geliştirilebilir olduğunu, işlevselliği ile birlikte sanatsal bir ifade olarak aktarıldığını bize gösterirken, günümüz tasarımcı/sanatçılarına da ilham vermektedir. Çalışmada geçmişte yapılmış olan çok katlı dokuma kumaşlar örneklendirilirken, günümüzde yapılmış, yeni tasarımların malzeme, teknik, renk ve yüzeydeki görüntü özellikleri de incelenecektir. Betimsel analiz yöntemiyle yapılan bu çalışma, aynı zamanda Türkiye'deki tasarımcı/sanatçı kişilerle yapılan yazılı ve sözlü görüşmeleri kapsamaktadır. Görüşmeler sonucunda seçilmiş olan çok katlı dokuma tasarımlar detaylı anlatımlarla açıklanacaktır. Araştırmaya konu olan çok katlı dokuma örnekleri incelendiğinde; farklı teknik, renk ve malzemelerin yüzeyde görsel çeşitlilik yarattığı gözlemlenmiştir. Yapısal ve estetik açıdan bu tekniklerin geçmişten günümüze farklılaştığını ve geliştiğini söylemek mümkündür. Başka bir deyişle tekstil tasarımı/sanati, sanatsal bir nesne yaratımında farklı bir bakış, yapılandırma, yaratıcı çözümler olarak karşımıza çıkmaktadır.

Anahtar Kelimeler

Çift katlı dokuma, çok katlı dokuma, dokuma tasarımı, yenilikçi tasarım, bauhaus

Abstract

Weft and warp yarns form single-layer woven fabric structures by connecting with each other in a certain order to form a single surface. Multi-layer fabric structures are defined as fabrics formed by connecting two or more fabrics in a specific sequence within the weaving system. Woven fabric design, along with the developing technology and combined with the designer / artist's perspective and talent, diversifies both technically and with artistic expressions and comes up with new, different productions. Founded in the 19th century, the Bauhaus School is known for its significant influence, especially in terms of weaving design. Multi-layered weavings, which are among the examples produced by the weaving designers in this field, show us how much they can be developed as a design, how they can be transferred as an artistic expression along with their functionality, and inspire today's designers/artists. In the study, while exemplifying the multi-layered woven fabrics made in the past, the material, technique, color and surface appearance characteristics of the new designs that are made nowadays will also be examined. This study, which is based on a descriptive analysis method, also includes written and oral interviews with designers/artists in Turkey. The multi-layered woven designs selected as a result of these interviews will be explained with detailed descriptions. When the multilayer weaving samples subject to the research were examined; it was observed that different techniques, colors and materials created visual diversity on the surface. Structurally and aesthetically, it can be stated that these techniques have differentiated and developed from past to present. In other words, textile design/art appears as a different perspective, structuring and creative solutions in the creation of an artistic object.

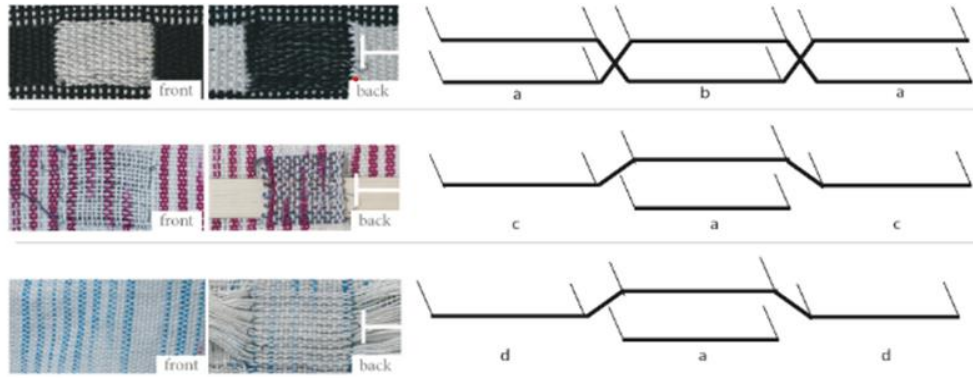
Keywords

Double layer weaving, multilayer weaving, weaving design, innovative design, bauhaus.

Giriş

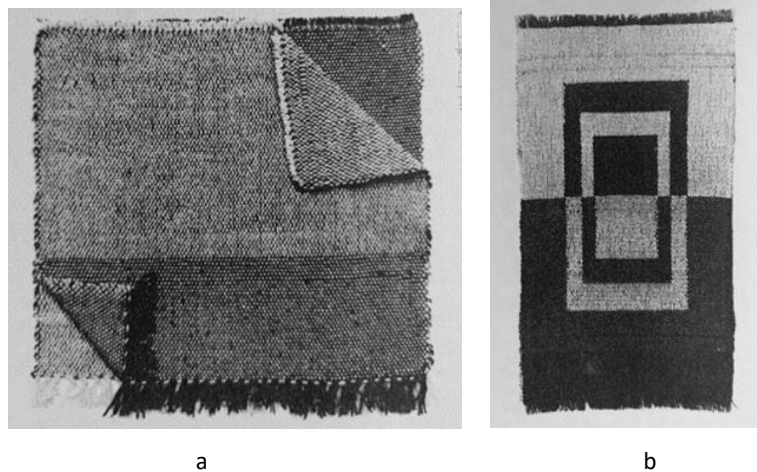
Dokuma kumaşlar, atkı ve çözgü ipliklerinin belli bir düzende yüzey oluşturacak şekilde birbirlerini alttan ve üstten keserek/birleşerek oluşması ile meydana gelen yapılardır. Tek katlı dokuma kumaş yapıları belli bir sistem ile tek bir yüzey meydana getirirken, çift ya da çok katlı yapılar da üst üste birbirlerine bağlantı iplikleri ile bağlanan, biri diğerinin altından ya da üstünden geçerek iki ya da daha fazla yüzey oluşturan kumaşlardır.

Bahriyeli ve Özkendirci'ye göre çift katlı kumaş yapıları, aynı tezgâhta çift çözgü ve çift atkı ile aynı anda dokunan iki ayrı kumaş olarak ifade edilirken, üç katlı yapıları ise "iki katlı kumaşlarda kullanılan alt kumaşın atkısı atılırken üst kumaşın çözgüsü yukarı kaldırılır kuralıyla oluşturulur" şeklinde açıklanmaktadır. Bu kuralın üç katlı örgüde; üç örgü hazırlanarak yapıldığı ve en az altı çerçeve ile dokunabildiği belirtilir (Bahriyeli B, Özkendirci B, 2009, s.127,136). Şeber'e göre, üç ya da daha fazla kat oluşturan kumaş örgüleri; çok kalın, gramajı (ağırlığı) fazla kumaşlar yapılmak istendiğinde ve ayrı dokuları bir araya getirmek için uygulanan teknikler olarak ifade edilir (Şeber, 2003, s.93). Ergür; çift katlı kumaşları, çift atkı ve çift çözgüyle aynı anda dokunan, özel bağlama yöntemleriyle birbirlerine bağlanan ikili kumaş olarak tanımlarken, üç ya da daha katlı yapıları, çift katlı kumaş tekniğine benzeyen, katlarının yakınlık sırasıyla çözgü-atkı bağlantılarıyla birbirlerine bağlanan kumaşlar" şeklinde açıklamaktadır (Ergür, 2002, s.50-53).



Görsel 1: İki katlı dokuma kumaş örnekleri (ön-arka yüzleri) ve yapısal görünüm çizimleri

Harris ise çift katlı dokuma kumaşları, "genellikle zıt renkli iki çözgü ve iki atkı iplikleri ile oluşan dokuma kumaşlar" şeklinde açıklar. İki kumaşın aynı anda ama ayrı ayrı dokunduğunu, yüzeyde renk değiştirilmek istendiğinde alt kumaştaki çözgü ve/veya atkı ipliklerinin üst yüzeye çıkartılıp, üst kumaş ile bağlantı yaparak meydana geldiğini aktarır. Ayrıca çift katlı yapıların tersindeki desen/renk görüntüsü ön yüzündeki desen/renk görüntüsünün tam tersi olarak görüntü sağladığını ifade etmektedir (Harris, 2004, s.21). Bununla birlikte; çift katlı örgü; aynı anda iki farklı kumaş katı oluşturmak için iki çözgü ve iki atkı ipliklerinin birbirlerine bağlanması ile oluşan teknik olarak belirtilmektedir. İki kumaş katı bir ya da birkaç noktada fiziksel olarak en az 4 çerçeve ile bağlanarak meydana geldiği ifade edilir. Dört katlı kumaş oluşturmak için ise sekiz çerçevenin gerekli olduğu vurgulanmaktadır (Held, 1973, s.132). Held'in yayınında karşımıza çıkan çift katlı dokuma örneğinde; dokuma kumaşın merkezine yakın kısmında bağlantı ipliği kullanıldığı ve bu bağlantının dokuma yüzeyinde hareketi değiştirdiği ifade edilmektedir. Çözgüde kullanılan siyah ve beyaz renkli iplikler bağlantı noktalarından da anlaşılacağı gibi orta kısımda zıt rengin kullanımının etkisiyle keskin bir görüntü farklılığı oluşturduğu ve alt kısma bakıldığında üst kumaşın çözgüsü siyah, alt kumaşın ise beyaz olduğu, üst kısma bakıldığında ise bunun tam tersini oluşturduğu görülmektedir (Görsel 2a). Aynı yayındaki bir diğer örnek ise, alt kumaş ve üst kumaş örgüsünün farklı şekillerde, kumaşın merkezinde yer değiştirilerek yapılmış çift katlı dokuma örneğidir. Tamamen negatif-pozitif şekilde renklerin yer değiştirmesi ile ortaya çıkan örnek, açık ve koyu renklerin seçilmesi ile yüzeyde belirgin bir görünüm kazanmıştır (Görsel 2b).



Görsel 2a: Merkeze yakın kısımda bağlantı ile hareket değiştirilerek yapılmış çift katlı dokuma örneği.

b: Alt kumaş ve üst kumaş örgüsünün farklı şekillerde yer değiştirilerek yapılmış çift katlı dokuma örneği.

Başka bir yayında ise; çift katlı dokuma, bir dokumacının aynı anda birden çok kumaş katları oluşturması ve bu katların farklı çözümlerinin birbirlerinden ayrı iki gruba bölünmesi ile ortaya çıkması olarak açıklanmaktadır. Üç katlı dokumada ise üçüncü ve farklı bir iplik ile diğer kat oluşabileceği belirtilmektedir. Her farklı kumaş katlarında birbirinden ayrı desenler de kullanılabilirliği ifade edilmektedir (Devendorf, Lauro, 2019, s. 81). Yaşar'a göre de çift ya da daha fazla katlı kumaşlarda, dokuma yapıları ve teknikleri ile birlikte farklı iplik cinsleri ile hacimli etkiler elde etmek mümkündür. Bununla birlikte yüzey değiştiren (değişen yüzü) çift katlı kumaşta, farklı yapılarda iki ayrı atkı iplikleri kullanılarak farklı ve hacimli yüzeyler oluşabileceği de ifade edilir (Yaşar, 2010, s.123). Herhangi bir dokunmuş kumaş için gerekli olan atkı ve çözgüye ek olarak daha fazla iplik sisteminin dahil olmasıyla oluşan yapıların çok katlı yapılar olduğunu belirten Gök, her bir çözgü grubunun kendi atkı grubu tarafından dokunduğu iki veya daha fazla dokuma yapısı / kumaş katı bulunduğunu, bu yapı için en az iki dokuma yapısı ve en az dört iplik sistemi gerektiğini belirtmektedir. Bu iki dokuma yapısının bileşik bir yapıyı oluşturabilmesi için "kendinden bağlamalı çift katlı, ortadan bağlamalı çift katlı, iki yüzü çift katlı, üç ve daha çok katlı," olmak üzere dört farklı yöntem ile birbirine bağlanmaları gerektiği ifade edilir (Gök, 2018, s.28). Başaran ise; "çift katlı dokuma yapılarının iki ayrı kumaş katı oluşturmak için üst çözgü ve üst atkı iplikleri ile seçilen tekniğe göre üst dokuma yüzeyini, alt çözgü ve alt atkı ipliklerinin ise alt dokuma katını meydana getirdiğini belirtmektedir. Kısaca, en az ikişer iplik sistemi ile birbirinden bağımsız dokunan iki kumaş katının, yapıya dahil edilen özel iplikler veya var olan ipliklere yüklenen özel görevler sonucunda birbirine bağlanması ile daha ağır, sağlam, hacimli tek bir kumaş yapısının oluşturulması sonucu elde edilen ve genellikle çift yüzü kullanılabilen tekstil yüzeyleri olduğunu ifade eder. Bununla birlikte üç katlı dokuma yapılarını ise üst, orta ve alt katın kendi yüzeylerini oluşturarak, çeşitli düzenlerde birbirlerine bağlantılar yaparak tek bir yapı oluşturduğunu açıklamaktadır (Başaran, 2023, s. 97, 98, 173) (Görsel 3a,b).



Görsel 3a, b: Üç katlı dokumalarda iplik kesitleri, simülasyon örnekleri

Başka bir yayında ise, çok katlı dokuma yapılarının farklı bağlama teknikleri ile uygulanabildiği, ısı tutma ve dayanıklılık özelliğine sahip dokumalar olduğu ifade edilirken aynı zamanda sanatsal olarak, lif sanatçılarının da sıklıkla kullandıkları teknikler arasında yer aldığı belirtilmektedir (Uğur, 2006, s.145).

Çok katlı dokuma kumaş teknikleri birçok yayında benzer anlatımlar ile karşımıza çıkmaktadır. Bu kumaşların oluşması için en önemli unsur bağlantı işlemidir. Kumaşları birbirlerine bağlayan atkı ve çözgü iplikleri, sadece atkı ya da sadece çözgü iplikleri ile veya atkı ve çözgü ipliklerinin birlikte bağlantı yapımlarıyla oluşabilir. Bağlantı iplikleri deseni oluşturan kendi içindeki atkı ve çözgü iplikleri ile bağlantı sağlayabilir, bunun dışında farklı bir iplik kullanılarak da bağlantı yapılabilir. Yüzeyde görüntü çeşitliliğini sağlayabilmek ve kumaşın her iki yüzünü kullanabilmek için, değişen yüzü tekniğinin yaygın olarak kullanıldığı görülmektedir. Alt ve üst kumaşta, ya da farklı katlarda renk çeşitliliği kullanımı, dokuma kumaşın altında ve üstünde farklı bağlantılar yaparak ve yüzeyinde çoğunlukla geometrik desenler oluşturarak meydana gelmektedir.

Çok katlı dokuma yapıları; kumaşları ağırlaştırmak için ve/veya her kumaş katında farklı renk ve yüzey alternatifi oluşturmak için kullanılmaktadır. Aynı zamanda bir giyside ya da ev tekstilinde kullanılan kumaşların çift taraflı kullanımını sağlamak için bu dokuma tekniği tercih edilmektedir. Geçmişte çoğunlukla teknik açıdan kullanıldığı görülen bu yöntem, günümüzde tasarımcı/sanatçının, özgün bir fikir üretebilme ve yeni ürün yaratımı hedefi ile birleşerek doğru bir tasarımın oluşmasına katkı sağlamaktadır. Bununla birlikte; Tasarımcı/sanatçı, kendi yaratıcılığını (yaratım gücünü); tema, teknik, renk, malzeme, doku, desen ve kompozisyon öğelerini birbiri ile uyumlu/estetik bir şekilde bir araya getirerek ortaya çıkarabilir.

Önlü; çok katlı, değişen yüzü dokuma yöntemleri ile yapmış olduğu uygulamalarda, farklı malzemenin, tekniğin, örgü ve renk seçiminin, tasarımlarda kabarık, havlı, tüylü, büzgülü, rölyef etki ve çeşitli yüzey etkilerini ortaya çıkardığını, dokuma kumaşlarda görsel çeşitlilik yarattığını ifade etmektedir (Önlü, 2013, s. 11). Dokuma kumaş tasarımında yaratıcılık, Saçlıoğlu vd. göre; yeni malzemelerin, tekniklerin ve teknolojik işlemlerin uygulanması şeklinde ortaya çıkarılabildiği gibi var olan klasik bir kumaş deseninin yeni yapı, malzeme ve teknolojik işlemlerle yorumlanarak ele alınması şeklinde de gelişebileceği ifade edilir. Dokuma tekniği ile üretilen tekstil ürünlerinde desen ve renk, ürünün fiziksel yapısı ile birlikte elde edildiğinden, ürün rengi ve tekrar sistemlerine dayalı desenle birlikte tasarlanmakta olduğu anlatılmaktadır (Saçlıoğlu, Saçlıoğlu, Akbostancı, Çini, 2007, s. 39). Dokuma kumaş tasarımında, kullanılan malzemenin türü, renk ve dokusu, dokuma tekniği, örgüsü ve kumaş yapısı gibi özelliklerin seçimi, eskiz ve üretim aşamasında önem kazanmakta ve bu süreçte yaratıcılığın ön plana çıktığı belirtilmektedir. Tasarımcının estetik ve fiziksel açıdan yaratıcılığını ortaya çıkarabilmesi için farklı olanı arayarak; malzeme, teknik ve yapı ile ilgili yeni yorumlar yapabilmesi, kendini daima güncellemesi gerektiği vurgulanmaktadır (Halaçeli, 2015, s. 42). Erdoğan'a göre dokuma tasarımı yapılırken kumaşın dokusal etkilerini ön plana çıkarmak için kullanılan malzeme ve teknik yapıların önemli olduğu, kumaş uygulamalarında farklı iplik ve benzeri malzemelerin kullanıldığı ifade edilir (Erdoğan, 2019, s. 35). İyi bir tasarım ortaya çıkarmak için o tasarımın işlevselliğinin yanı sıra yeni bir yaratı içermesi gerekmektedir. Tasarımı güçlendiren, yüzeyde bir

ritim yaratımını sağlayan nokta, çizgi, leke, renk, doku, ışık, hacim, malzeme gibi öğelerin tasarımcının bilgi ve eğitimi doğrultusunda tasarım ve sanat ilişkisi ile harmanlanarak ortaya çıkabilir. Dokuma kumaş tasarımlarında da ince-kalın ipliklerin farklı düzenlerde kullanılması ile yüzeyde oluşan ışık, şeffaflık, hacim, doku, leke gibi öğelerin yüzeyde çeşitli görsellik ile farklı dokular oluşturabileceğini söylemek mümkündür (Geziciöglü, 2021, s. 42).

Bütün bu tanımlamalar ışığında; dokuma kumaş tasarımının özgün bir hale gelebilmesi için tasarımcının teknik bilgisi ile birlikte renk, malzeme uyumunu sağlayabilmesi, sanatsal bilgi ve becerisi ile harmanlayabilmesi önemlidir. Ayrıca tasarımcının kendini devamlı güncellemesi, yeni denemeler yapması gerekliliği, farklı tasarımların alt yapısını oluşturmadaki temel unsurlardan biridir.

Bu çalışmanın ilk bölümü tarihsel süreçteki çok katlı dokuma kumaşların Bauhaus okulunda yapılmış olan dokuma örneklerini kapsamaktadır. İkinci bölümde ise günümüz tasarımcı/sanatçıların çok katlı dokuma kumaş üretimleri; teknik, malzeme, renk ve yüzeydeki görüntü özellikleri incelenerek değerlendirilmiştir.

1. Bauhaus Döneminde Çok Katlı Dokuma Kumaş Örnekleri

Tekstil alanında geleneksel üretim tekniklerinin dışında gelişen teknoloji, modern çağda etkisini hissettirerek, sanat, zanaat ve endüstriyi birleştiren bir akım olan Bauhaus hareketinin başlangıcı olarak devam etmiştir.

Bauhaus okulunda verilen tekstil tasarıma yönelik yaratıcı eğitimler, tasarımlarda özgün çalışmaların ortaya çıkabileceğini göstermektedir. Geleneksel kültürü özümsemiş, modern tekniğe ve onun yeni yaratım diline hâkim yaratıcı bireyler/sanatçılar yetiştirmeyi hedefleyen okul yapısı, günümüz tasarım anlayışını belirleyen önemli bir yere sahiptir (Erim, Geziciöglü, Yalçın, 2021, s.19). Yetik, Bauhaus dokumacılığını, "Bauhaus'ta dokumacıların serbest deneyler yapma tekniği, malzemenin ve materyallerin seçimindeki serbestlikle sonuçlandı", şeklinde açıklamaktadır (Yetik, 2009, s. 87-88).

Bauhaus okulunun en başarılı atölyelerinden olan dokuma atölyesi, gözlem ve deneye dayanan çalışmalar ve yenilikçi malzeme kullanılmasına imkân sağlayan tasarımlarıyla, öncü sanatçılarıyla, bugünkü tekstil sanatının oluşumunda önemli bir yere sahiptir. Dokuma tasarımcılarından Anni Albers, Otti Berger ve Gunta Stözl'ın çeşitli dokuma tekniklerini uyguladığı, bu tekniklerden birinin de çok katlı dokumalar olduğu görülmektedir.

Jacob'un bir araştırmasında, dokuma tasarımcılarından biri olan Anni Albers'ı, son altmış yıl boyunca, sanatçı, endüstri tasarımcısı, yazar ve öğretmen olarak modern tekstil tasarımı kavramını şekillendiren önemli figürlerden biri olarak tanımlar. Albers, Bauhaus'taki ilk eğitimi sırasında geliştirilen ilkelerden yola çıkarak dokumacılığın ikili yapısına, yani işlevsel ve estetik amaçlar için bir ürün oluşturmaya özen göstermiş, 1920'lerde Almanya'da ortaya çıkan bu iki olgu ile hem tasarıma hem de sanata önemli katkılar sağlamıştır. Ayrıca Albers'in dokumalarında malzemenin gücü vurgulanırken, iplik dokularının bir tasarım geliştirmek için bile yeterli olabileceği anlatılmaktadır. Bu yaklaşım sanatçının endüstriyel ve resimsel (pictorial) dokumalarında sıklıkla görülür (Yaşar, 2019, s.140, 148). Weber ve Asbaghi; Albers'in, çift katlı dokumalarını, iki ayrı katın yani alt ve üst katların genellikle farklı renkler kullanılarak birbiri ile bağlanması ve farklı noktalardan iç içe geçmesi sonucu oluşan yapılar olarak tanımlamaktadır (Weber, Asbaghi, 1999, s.37). Alyanak, Anni Albers'in, sınırlı sayıda kullandığı renk ve form öğelerini sıkça tekrarlayarak oluşturduğu kompozisyonlarını, el sanatının sanatsal yaratıcılıkla buluştuğu, dönemin en iyi örnekleri arasında yer aldığını belirtmektedir (Alyanak, 1998, s.116).

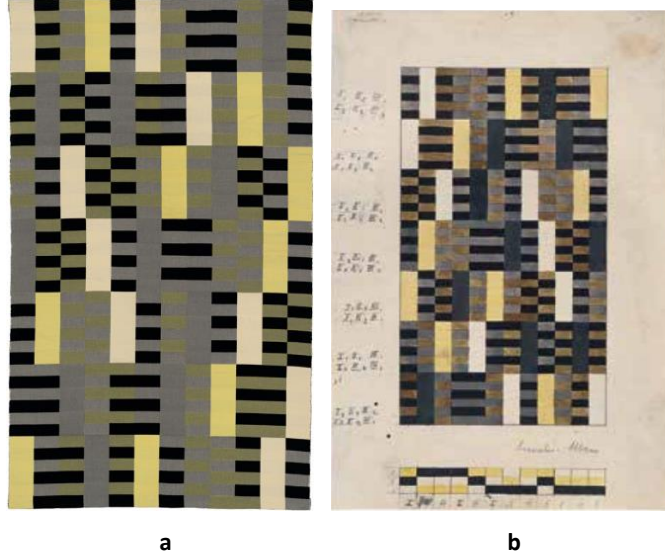
Albers'in üç katlı dokuma örneklerinden ikisi Görsel 4 ve Görsel 5'te yer almaktadır. Duvar paneli olarak yapmış olduğu kumaşlarda ipek ve ipek-yün karışımı iplikler kullanmıştır. Görsel 4'te çizgi ve küçük dikdörtgen görüntülerin bir bütünü oluşturduğu dokumanın renklerinde, ağırlıklı olarak kahverenginin tonlarını tercih ettiği görülmektedir. Görsel 5'te ise kahve tonları ile birlikte kırmızı, sarı ve mavi tonları kullanılmıştır. Dokumada çoğunlukla kalın, enine şerit görüntüler hâkimdir. Sarı, kırmızı ve mavi renkler, kalın şeritlerin arasında kullanılarak enine çizgi görüntüsünü biraz da olsa kesmektedir.



Görsel 4a: Üç katlı dokuma, duvar paneli, ipek, 1926, 182 x 122 cm, Anni Albers.

b: Üç katlı dokuma, duvar paneli, ipek-yün, 1925, 236 x 96 cm, Anni Albers.

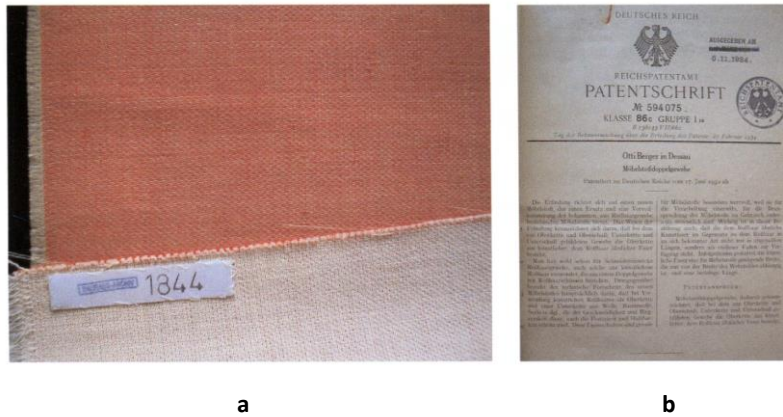
Başka bir dokuma ise; Anni Albers'ın 1926 yılında dokumuş olduğu ancak kaybolduğu için 1965 yılında tekrar dokunan Gunta Stölzl örneğidir (Görsel 5a). Çift katlı dokuma örneği siyah, sarı ve beyaz renklerin kullanıldığı üç renkten oluşmaktadır. Merserize pamuk ve ipek ipliklerden dokunan kumaşın eskiz çizimi, Görsel 5b'de görüldüğü üzere, kalem ve guaj boya ile kâğıt üzerine uygulanmıştır. Görsel 4 örneğine benzeyen bu dokumada olduğu gibi; tüm Bauhaus tekstillerinin tasarımında; çizgilerin birbirine dönüştükleri, açık/koyu renkler, pozitif/negatiflikler, örgülerle birleştirmeler ve bunların dokuma olanakları ile yapıyor olduğu, ince/kalın iplik kullanımları, taharda yapılan oynamalar ve örgü çeşitliliğinin görsellik elemanı olarak kullanıldığı ifade edilir (Atalayer, 2009, s. 425). Özay ise Bauhaus'un, dokunmuş kumaşta, doku, yapı, ara renk tonları, geometrik formları ile yeni desen anlayışının ele alınmasında öncü olduğunu belirtmektedir (Özay, 2001, s. 27).



Görsel 5a: Anni Albers, Siyah-Beyaz-Sarı, 1926 (kaybolan örnek); Gunta Stölzl, 1965 (tekrar dokundu). Merserize pamuk, ipek (203.8 × 120.3 cm). Metropolitan Sanat Müzesi, New York.

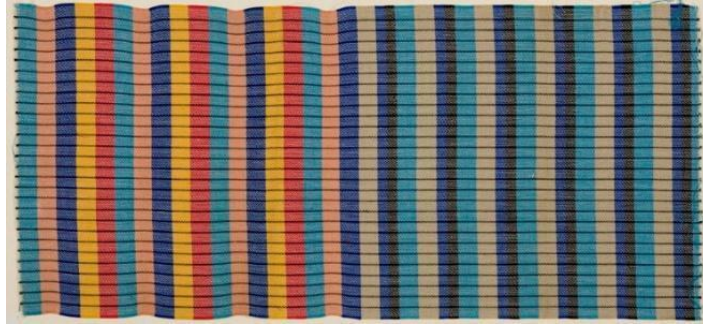
b: Anni Albers. Siyah-Beyaz-Sarı tasarımın eskizi.1926. Kağıt üzerine kalem ve guaj tekniği (34.9×23.8 cm) Metropolitan Sanat Müzesi, New York.

Bauhaus okulunun bir diğer tasarımcısı Otti Berger ise öncü ve yenilikçi endüstriyel dokuma kumaş tasarımları ile döneminin tekstil endüstrisinin gelişmesine çok önemli katkı sağlamıştır. Özellikle döşemelik kumaş koleksiyonları ile dikkat çekmiş ve (Möbelstoffdoppelgewebe) adını verdiği döşemelik, çift katlı dokuma kumaş koleksiyonu için bir patent başvurusunda bulunmuştur. (Bıyıklı, Saatçioğlu, 2021, s. 23) (Görsel 6a,b). Berger'in tasarladığı, kir tutmayan, suya dayanıklı ve kolay yıkanabilir özellikte olan çift katlı dokuma kumaşlar, genellikle tren ve otomobillerin koltuk ve duvarlarında kullanılmıştır (Smith, 2008, s. 57).



Görsel 6a: "Möbelstoffdoppelgewebe", Çift katlı kumaş, 1933, sentetik iplik ve rayon. Bauhaus Koleksiyonu, Berlin.

b: Patent başvurusu, 1934.



Görsel 7: Otti Berger, çift katlı dokuma, döşemelik kumaş, pamuk ve sentetik iplikler, 32.7 x 72 cm. 1932/37. Harvard Sanat Müzeleri/Busch-Reisinger Müzesi.

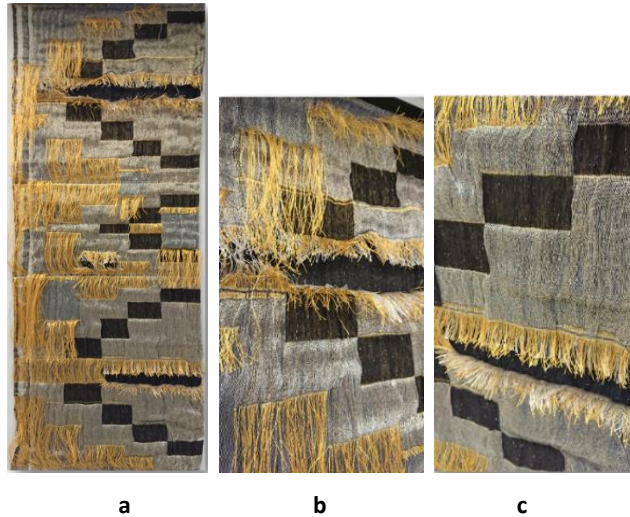
2. Günümüz Tasarımcı/Sanatçıların Çok Katlı Dokuma Örnekleri

Günümüz tasarım-sanat eğitiminin temelini oluşturan Bauhaus öğretisi, deneysel yaklaşım, malzeme çeşitliliği ve uygulama teknikleri ile dokuma tasarımına/sanatına farklı bir bakış açısı yaratmıştır. Geleneksel dokuma anlayışının dışında, kavramsal kurgular, üç boyutlu yapılar ve çok katlı yüzeyler haline gelerek farklı bir boyut kazanan tekstillerin; günümüz çağdaş dokuma sanatını oluşturduğu görülmektedir.

Tekstil sanatinde dokuma kumaş yapılarını bilmek fikri ve fikrin yaratma sürecini oluşturmak, dokuma tasarımına ait tasarım olanaklarını kullanabilmek, iyi bir tasarım yapma sürecinde önemlidir (Atalayer, 2009, s. 425).

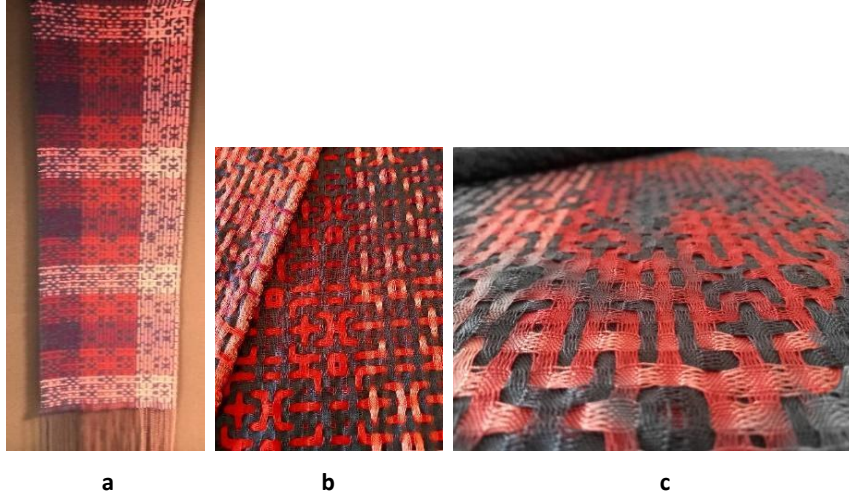
Araştırmamıza konu olarak seçilen 10 adet çok katlı dokuma tasarımları; deneysel bir anlayış temelindeki Bauhaus'tan beslenen ülkemiz tekstil tasarımcı/sanatçıların üretimlerinden oluşmaktadır. Bu örneklerden birinde dört katlı dokuma yapısı kullanılırken, diğer dokuz örnek ise birbirinden farklı özelliklerde çift katlı dokuma yapıları ile üretilmiştir.

Örneklerden ilki; Yüzleşme-“Hatalar Üzerine Denemeler” adlı kişisel sergide yer alan “Katmanlar” adı verilen çalışmadır (Görsel 8a, b, c). Çift katlı, yüzey değiştiren (değişen yüzü) dokuma yöntemi ile dokunmuş örnekte, metalik iplik, polyester multifilament iplik ve yün iplik kullanıldığı ifade edilmektedir. Tezgâhtan çıktıktan sonra keçeleştirilerek boyut kazandırılmıştır (KK1). Bu çalışmada çift katlı yüzeylerin desen özellikleri olan geometrik desenler yer almakla birlikte, kullanılan farklı materyallerin ve farklı tekniklerin yüzeyde yarattığı etki alışılmadık dışında, estetik bir görsellik sunmaktadır. Metalik iplik ve polyester multifilament iplikler parlaklık sağlarken, yün ipliğin kullanımı ve keçeleştirme tekniğinin uygulanması, yüzeyde matlık oluşturmaktadır. Parlak-mat ve açık-koyu renk kullanımı ile tasarımın yüzeyinde bir denge sağladığı söylenebilir. Ayrıca metalik ipliklerin bazı yerlerde kesilerek kullanılması bazı yerlerde ise farklı uzunluklarda bırakılması tasarımda hareketli ve çok katmanlı bir görüntü sağlamıştır.



Görsel 8 a: Sedef Acar, Yüzleşme-“Hatalar Üzerine Denemeler”, “Katmanlar”, 6. Kişisel Sergi, Çift katlı yüzey değiştiren dokuma, metalik iplik, polyester multifilament iplik, yün iplik, 120x70x10 cm, Ege Üniversitesi Etnografya Müzesi Sanat Galerisi, 2019, İzmir. **b, c:** “Katmanlar”, detay.

Bir diğer örnek ise; “İntersection/Kesişme” adlı kişisel sergide yer alan “Hücreyel” adlı çalışmadır (Görsel 9a, b, c). Çift katlı dokuma tekniği ile yapılmış olan dokuma örneğinde koyu gri renk, tek bir kat için tercih edilmiş, kırmızı, pembe ve açık pembe olarak üç farklı ton ise diğer kumaş katının çözgü düzenlemesinde kullanılmıştır. Aynı düzenleme atkı ipliklerine de uygulandığında, tasarım doğrultusunda oluşan motifler haricinde, genel görünümde dikkat çeken dörtgen hücreler elde edilmiştir (KK2). Çalışmada kullanılan kırmızı, pembe ve açık pembe tonları, dokumada degrade (renk dönüşümü/geçiş/i/açıktan koyuya renk dağılımı) hissi yaratmaktadır. Tek katta kullanılan üç farklı renk tonu ile diğer katta kullanılan gri rengin farklı bağlantılar ile kesişmesi/birleşmesi sonucu yüzeyde geometrik formlar, (çizgi, kare, dikdörtgen, vb.) desen çeşitliliği sağlarken, kumaşın iki yüzüne de farklı etki sunduğu gözlemlenmiştir.



Görsel 9 a: Fatma Nur Başaran, “İntersection/Kesişme” , “Hücresele”, çift katlı dokuma tekniği, pamuk ve polyester iplik, 38x150 cm, Ankara Hacı Bayram Veli Üniversitesi, Sanat ve Tasarım Fakültesi sergi salonunda “İntersection/Kesişme” isimli kişisel sergi, Ekim 2022, Ankara. **b, c:** “Hücresele”, detay.

Yansımalar adlı kişisel sergide yer alan “Çılgın” adlı çalışma, çift katlı değişen yüzlü dokuma tekniği ile yapılmış bir örnektir (Görsel 10a, b, c). Kumaşın üst ve alt katında, çözgüde beyaz renkli ipek iplik tercih edilirken, üst katın atkısında siyah renkli Polyester/Elastan karışımı iplik, alt katında beyaz renkli ipek iplik kullanılmıştır. Elastanlı iplik kalın ve siyah renkli olduğu için ön yüzde çoğunlukla siyah renk hakim olmuştur. Bu iplik ile dokunan tarafın yüzeyinde farklı bir görüntü olmadığı için ön yüz olarak düşünülen taraf sergileme aşamasında arka yüzey olarak kullanılmıştır. Kumaşın arkasında kullanılan ipek iplikleri ise yüzeyde kabarık, şeffaf ve hareketli dokular oluşturduğu için bu yüzün ön yüzey olarak kullanılmasına karar verilmiştir. Kumaş, aksesuar olarak bir ürüne dönüştürülmüştür (KK3). Kumaşta kullanılan Elastan iplik, genel olarak hacim etkisi yaratırken, ipek ipliklerin tercih edilmesi de şeffaflık hissi yaratmıştır. Alt ve üst kumaşta kullanılan çözgü iplikleri ve sadece alt kumaş için kullanılan atkı ipliklerinin ipek iplik olarak aynı seçilmesi, kumaşta bir bütünlük sağlamıştır. Ayrıca ince kalın ilişkisi ile kumaşın yüzeyinde ince iplikler pili görüntüsü oluşturmuştur. Aksesuar ürününe dönüşen tasarımda, farklı kalınlıkta ve farklı özellikte iplik kullanımının, yüzeyde etkili bir şekilde derinlik ve hacim etkisini yarattığı söylenebilir.



a



b

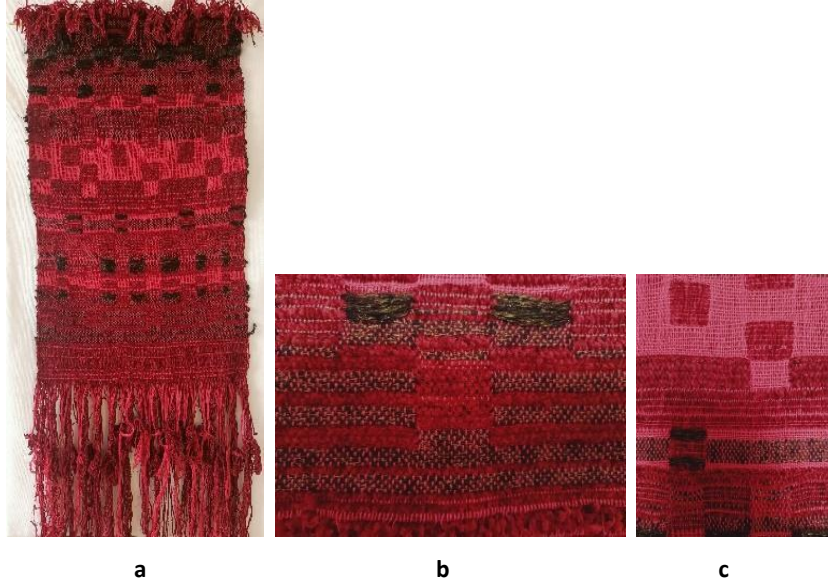
c

d

Görsel 10a: Neslihan Yaşar, “Çılgın”, çift katlı dokuma, İpek iplik, polyester/elastan iplik 100x35 cm, İzmir Ekonomi Üniversitesi, Güzel Sanatlar ve Tasarım Fakültesi, 2015.

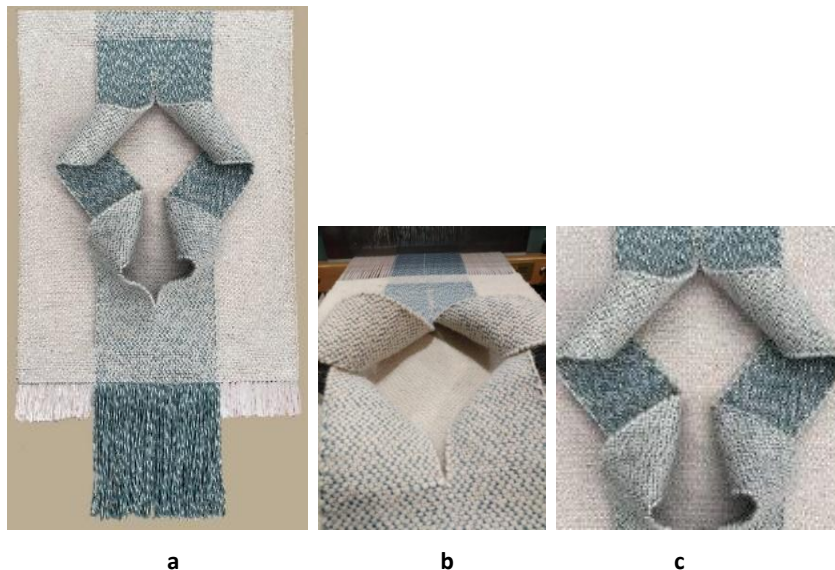
b: Çift katlı dokuma kumaşın ürüne dönüşmemiş hali. **c, d:** “Çılgın”, detay.

"Kırmızı ve Siyah" adlı çalıřma; Kırmızı ve siyah romanından aşk ve yas teması bağlamında yapılmıřtır (Görsel 11a, b, c). Bordo renkli řönil (řenil) iplik ilk çözü, kırmızı renkli bambu iplik ikinci çözü ipliđi olarak kullanılmıřtır. Atkıdan bambu ve řönil ipliđin yanı sıra siyah renkli simli fantezi iplik tercih edilmiřtir. Çalıřmanın yüzeyinde tek katlı, atkı takviyeli ve çift katlı olmak üzere üç farklı teknik uygulanmıřtır (KK4). Kare ve dikdörtgen desenlerden oluřan, yüzeyde kırmızı ve bordo ipliklerin ön plana çıktıđı tasarımın orta kısımlarında çift katlı, deđiřen yüzölçü tekniđi uygulanmıřtır. Çalıřmada deđiřik hammaddeli iplik kullanımı, kumařın yüzeyinde farklı dokular yaratırken aynı zamanda kumařa parlak ve mat bir görünüm sađlamıřtır. Kırmızı tonlu ipliklerin kullanımının fazla olması nedeniyle, çalıřmada kırmızı renk tonu hâkimdir. Bu çalıřmanın diđer tasarımlardan farkı, kumařta üç farklı dokuma tekniđinin kullanılmasıdır.



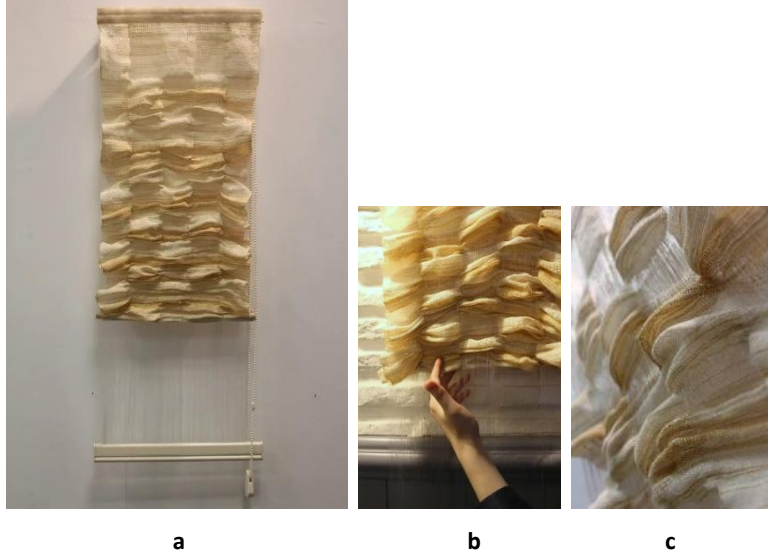
Görsel 11a: Havva Halaçeli Metliođlu, "Kırmızı ve Siyah", çift katlı dokuma tekniđi, bambu iplik, řenil ve fantezi iplik, 50x70 cm, Kırmızı Doku grup sergisi, 2022, Adana. **b,c:** "Kırmızı ve Siyah", detay.

Bir diđer çalıřma, Döngü adlı kiřisel sergide yer alan "Döngü I" isimli çalıřmadır (Görsel 12a, b, c). Sergi ön hazırlık sürecine bařlanırken bilinen ve kullanılan malzeme, teknik ve uygulama biçimleriyle yeni söylemler aramak sergi temasında "Döngü" fikrinin oluřmasını sađlamıřtır. Tasarım, uygulama esnasında müdahaleler yapılarak oluřturulmuř ve tezgâhtan çıkarıldıđı haliyle gerçekteřirilmifitir. Uygulama sürecinde yer yer çözü grupları kesilip döngüsel hareketlerle iplikler tekrar taharlanmış ve dokumaya devam edilmiřtir. Yařamın içinde hissedilen "Döngü" olgusu, yapılan çalıřmada aktarılmaya çalıřılırken, izleyicinin kendi deneyimlerini sorgulayabileceđi, arayabileceđi ve hayat "Döngü"sünü düşündürebileceđi bir çalıřma ortaya konması hedeflenmiřtir. İzleyicinin eserle diyalog kurması amaçlanmıřtır (KK5). Bu çalıřmanın diđer eserlerden farkı ise çift katlı dokuma tekniđinin kumařın sadece orta kısmında uygulanmasıdır. Çalıřmada çift kat tekniđi uygulanırken üst kat iki eřit bant halinde zemin kattan daha uzun dokunmuř, üst katın çözü iplikleri çözü levendine yakın kısımdan kesilerek bantların serbest kalması sađlanmış ve kendi içinde döngüsel hareket yapılarak tekrar tahar iřlemi gerçekteřirilmifitir. Böylece çalıřmada üçüncü bir boyut/hacim oluřturulmuřtur. Ayrıca üst kat dokumada atkı etken örgü kullanılması, çözü ve atkı ipliklerinin renk farklılıklarının döngüsel eylemle birlikte belirginleřmesini ve yüzeyde görsel hareketliliđin kuvvetlenmesini sađlamıřtır.



Görsel 12a: Özlem Erzurumlu Jorayev, "Döngü I", çift katlı dokuma tekniđi, polyester iplik, 35x63 cm, 23-30 Ekim 2020, İřlik Sanat Galerisi, İstanbul. **b, c:** "Döngü", detay.

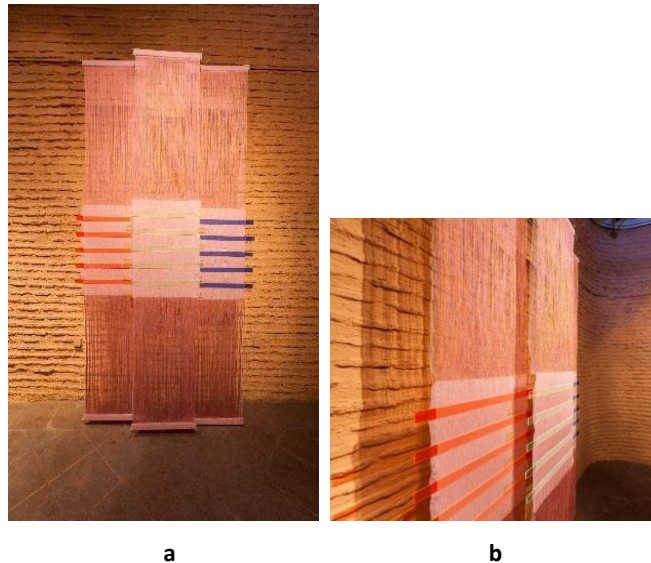
Alzheimer hastalığına dikkat çekmek için tasarlanmış “Sahra” isimli çalışma, çölden esinlenilmiştir (Görsel 13a, b, c). Çift katlı olarak planlanan tasarımın çözgüsünün bir katında misina kullanılırken diğer katında pamuk ve polyester iplik tercih edilmiştir. Çalışmada konstrüksiyonun bütünsel formu kuvvetli olduğu ve degrade (renk dönüşümü/geçisi) hissi yaratıldığı için yalın bir örgü olan bezayağı örgüsü seçilerek estetik denge kaygısı gözetilmiştir. Dokumada kullanılan tekniğin uygulanış biçimi açısından sanatsal ve işlevsel olması, bir tasarım ürünü olma özelliğini ortaya çıkarmaktadır (KK6). Çalışmada kullanılan farklı iplik tercihleri ile birlikte, çift katlı dokumanın bağlantı yerlerinin belli bir mesafede yapılması, yüzeyde doku, derinlik ve hacim etkisini etkili bir şekilde sunmaktadır. Çift taraflı kullanılabilir şekilde tasarlanan bu dokumanın perde olarak ürüne dönüşmesi, dokuma sanatının, tasarımla birleştiğinin bir örneği olarak ifade edilebilir.



Görsel 13a: Nilüfer Ünay Çubukçu, “Sahra”, çift katlı dokuma tekniği, pamuk ve polyester iplik, misina, 90x40 cm, Marmara Üniversitesi Sergi Salonu, 2015.

b,c: “Sahra”, detay.

NE-ON adlı kişisel sergide yer alan “NE-ON 1” adlı eserde sanatçı; fikir, tasarım, endüstriyel üretim ve sunum aşamalarında geliştirilen yeni çözümler ve yaklaşımlarla tekstil eser üretmeyi amaçlamıştır (Görsel 14a, b). Dokumanın çift katlı dolgu atkılı teknik ile üretilmesi planlandıktan sonra belirlenen çözgü ve atkılı iplikleri ile dokumaya başlanmıştır. Üretim sırasında tasarıma uygun işlemlerle tezgahta gereken müdahaleler yapılarak geliştirilen fikirlerle, çalışmanın 3 parçadan oluşmasına karar verilmiştir. Dokuma tezgahından alındıktan sonra yapı bozumu uygulanarak tasarım şekillendirilmiş ve elle müdahaleler yapılarak, tekstil serginin teması olarak NE-ON kavramına uygun malzemelerle desteklenen eser 3 boyutlu olarak sergilenmiştir. Eserde tasarımın ve üretimin farklı aşamalarında yenilikçi ve özgün fikirler geliştiren sanatçı, estetik ve görsel ahenk içeren 3 boyutlu bir sunum biçimi elde etmiştir. Eserin oluşum aşamasında karşılaşılan sorun ve zorluklar yeni fikirler geliştirmeyi gerektirmiş, sanatçının bu bağlamda geliştirdiği çözümlerle tasarımının sanat ile olan ilişkisi eserde yorumlanmıştır. (KK7) Çalışmaların görsel etkilerinin güçlü olması ile birlikte bir eser için seçilen sergi mekânının ve sergileme şeklinin çok etkili olduğunu, mekânda kullanılan ışığın, ışık-gölge yansımalarının esere ayrıca değer kattığını söylemek mümkündür.



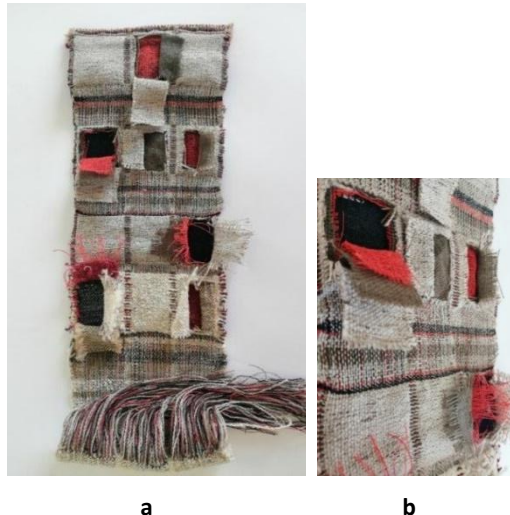
Görsel 14a: Nuray Er Bıyıklı, “NE-ON 1”, çift katlı kumaş tekniği, yapıbozumu, keten, polyester iplik, 60x250 cm. (3 parça), MSGSÜ Tophane-i Amire Kültür Sanat Merkezi Sarnıç Galerisi, 2018. **b:** “NE-ON 1”, detay.

“Temel 1” adlı bir diđer çalıřmada ise, koku temasından yola çıkılmıřtır (Görsel 15a, b). Sanatçının ifadesiyle koku, her insanda farklı duyguları çağrıřtıracak řekilde farklı kodlar ile beyne kodlanmaktadır. Birçok meyve, çiçek, ağaç gibi bitkisel ve misk gibi hayvansal malzemelerin armonisi ile oluřan parfüm ise kiřiye has özel koku çağrıřımına yol açmaktadır. Parfüm notalarındaki kalıcılık, en alt nota, yani temelde gizlidir. Bu durum tek kenar bađlantılı çift katlı dokuma tekniđi kullanılarak gizli kalmıř motiflerin açıđa çıkarılması ile ifade edilmek istenmiřtir. Üst katmandaki kumař, alt katmanda kesintisiz ilave çözü desen iplikleri ile oluřturulan motifleri örtmektedir. Ancak kumař kenarından açıldıđında ise alt katmandaki desenli kumař görölmektedir. Kesintisiz ilave desen çözü ipliklerinde çiçekleri çağrıřtıran somon ve viřne çürüđu rengine simli iplikler tercih edilmiřtir. Motif olarak ylang ylang bitkisinden yola çıkılarak oluřturulan parfüm çiçeđi uygulanmıřtır. İlave desen ipliđinde kullanılan tellerin uygulama sonrasında dokumaya hacim vermesi amaçlanmıřtır (KK8). Üst katmandaki kumař desensiz ve tek renk olarak dokunmuř, alt katmandaki kumařta ise desen ve renkli tel kullanılmıřtır. Bu da çalıřmada farklı görsel bir etki yaratmıřtır. Aynı zamanda alt katmanda desen ipliđinde kullanılan teller kumař yüzeyinde parlaklık ve ıřıltı oluřturmuřtur.



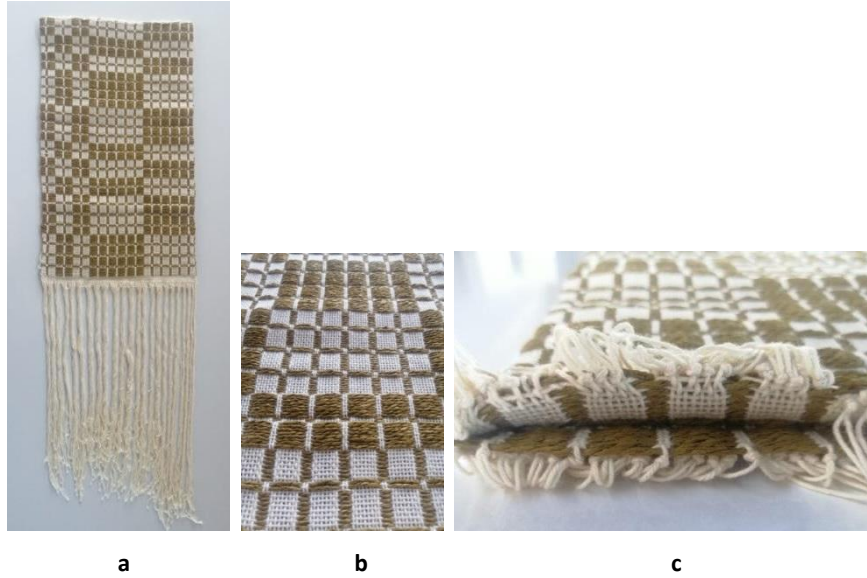
Görsel 15a: Ebru Çatalkaya Gök, “Temel 1”, çift katlı dokuma tekniđi, ipek, simli iplik, renkli tel, 30x60 cm. Ankara Hacı Bayram Veli Üniversitesi Sanat ve Tasarım Fakültesi Fuaye Alanı, 2018. **b:** “Temel 1”, detay.

“Dokuma Sgraffito”, adlı bir diđer çalıřmada ise, Sgraffito tekniđinden yola çıkılmıřtır (Görsel 16a, b). Sgraffito genel olarak seramik ürünlerinde, ürünün üzerini kaplayan astar veya boyanın kazınarak kullanıldıđı bir tekniktir. Bu teknikte, farklı renkteki her katmana kazıma yöntemiyle ulařılması hedeflenir. Çalıřmada, seramik sanatında kullanılan bu tekniđin, dokuma tekniđine uyarlanması hedeflenmiřtir. Dokuma, krem, yeřil, kırmızı ve lacivert ipliklerle dört kat olarak dokunmuřtur. Tahar yapılırken kenarında ve orta kısımlarında bađlantı noktaları oluřturulmuř, yüzey çözü yönünde üç ana bölüme ayrılmıřtır. Dokuma esnasında her kat birbirinden bađımsız olarak dokunup, belirli aralıklarla katlar birleřtirilmiř ve böylece kare görüntüler meydana getirilmiřtir. Dokuma iřlemi bittikten sonra, ulařmak istenilen renge kadar dokuma katları kesilerek açılmıř ve Sgraffito tekniđindeki gibi en üst katmandan en alt renk katmanına kadar ulařılmıřtır. Seramik sanatında kazılarak uygulanan bu teknik, dokumada kesilerek oluřturulmuřtur. Kesilen her karede farklı renk katmanları ortaya çıkarılmıř, deneysel bir çalıřma ortaya konulmuřtur (KK9). Dört katlı dokuma tekniđinde, farklı kalınlıkta ve farklı renkli ipliklerin kullanımı ve yüzeyde dokuma sonrası müdahalelerin oluřumu ile oldukça hareketli bir yüzey oluřturabileceđini söylemek mümkündür. Çalıřmada geometrik desenli, kare görünömlü katların farklı řekillerde kesilmesiyle yüzeyde hareketli, üç boyutlu ve derinlik hissi veren, görsel etkiler ortaya çıkardıđı görölmektedir. Çok katlı dokuma tekniđinin, seramik sanatı alanında kullanılan bir teknik ile benzer řekilde yorumlanması, tekstil sanatındaki uygulama yönteminin/biçiminin çeřitliliđini gözler önüne sermektedir.



Görsel 16a: Handan Demir, “Dokuma Sgraffito”, çok katlı (4 katlı) dokuma tekniđi, Polyester iplik, 28x80 cm. Öđretim Elemanları Sergisi, Mersin Üniversitesi GSF Sanat galerisi, 2021, Mersin. **b:** “Dokuma Sgraffito”, detay.

Son çalıřma ise Girit dokuma tekniklerinden biri olan Beledonya dokuma/battaniye tekniđinin, çift kat tekniđi ile birlikte uygulandıđı örnektir (Görsel 17a, b, c). Beledonya dokuma ya da battaniye; Girit dokuma tekniklerinden biri olan, kumařın yüzeyinde kare görüntüler meydana getiren bir tekniktir (Geziciođlu, F.Y., Atalayer, G. ve Demir, H. 2019, s. 194). “Yolculuk” adı verilen bu dokuma örneđi, 1923 yılında Girit adasından Türkiye’ye gelen mübadillere ithafen yapılmıřtır. Yüzeyde yer alan her bir kare, gemi yolculuđundaki insanları temsil ederken, çift katın bir yüzü Girit’i diđer yüzü ise Anadolu’yu anlatmaktadır. Kendi içinde atkı takviye ve deđiřen yüzlü çift katlı tekniđine benzer bir teknik olan Girit Dokuması, çift kat tekniđi ile birleřtirilmiřtir (KK10). Pamuk ve kâğıt ipliđin kullanıldıđı dokuma örneđinde; kahverengi kâğıt iplikler yüzeyde hacim, parlaklık ve desenden dolayı hareketlilik oluřtururken, pamuk iplikler mat bir görüntü sađlamıřtır. Negatif-pozitif desen, mat-parlak yüzey ve kare-dikdörtgen görüntüler, dokumanın örgü tekniđi, kullanılan iplik cinsi ve renkleri; kumař yüzeyindeki desen ve renklerin dengeli görünmesini sađlamıřtır.



Görsel 17a: Fatma Yelda Geziciođlu, “Yolculuk”, çift katlı dokuma tekniđi, Pamuk/kâğıt iplik, 32x97cm. 29 Kasım-14 Aralık 2018, Cumhuriyet Müzesi, İstanbul. **b,c:** “Yolculuk”, detay.

Deđerlendirme

Bu arařtırmada, günümüz tekstil tasarımı/sanatı açasından irdelediđimiz, kendi içinde farklılıklar oluřturan 10 adet çok katlı dokuma örnekleri deđerlendirilmiřtir. Bu örnekler arasında 1 adet dört katlı, 9 adet ise çift katlı dokumalar yer almaktadır. Her bir çalıřmada kullanılan iplik, malzeme, örgü, renk ve teknik çeřitlilik dokumalarda birbirinden farklı yüzey ve görüntüler (katmanlı, mat/parlak, kabarık řeffaf, kare, dikdörtgen, vs.) yaratmıřtır. Bununla birlikte, sunum řeklinin, mekân seçiminin, dokumaların yüzeyinde ışık/gölge etkisi ile görsel zenginlik sađladıđı gözlemlenmiřtir. Malzeme, teknik, yüzey etkisi ve bu etkileri oluřturan öğelerin detaylı anlatımı Tablo 1’de yer almıřtır.

Tablo 1

Çalıřma Görseli	Görsel No/Çalıřma Adı	Malzeme	Kumař Kat Sayısı	Yüzey Etkisi	Yüzey Etkisini Oluřturan Öge
	Görsel 8 “Katmanlar”	Metalik iplik, polyester multifilament iplik, yün iplik	2 Katlı	Parlak/mat, açık/koyu, hareketli, çok katmanlı görüntü	İplik cinsi/harman farklılıđı, örgü ve bađlantı çeřitliliđi
	Görsel 9 “Hüresel”	Pamuk ve polyester iplik	2 Katlı	Açık/koyu, dörtgen hücre hareketliliđi, renk geçiřli etki	Renk yerleřtirme düzeni, örgü düzeni
	Görsel 10 “Çılgın”	İpek iplik, polyester/elastan iplik	2 Katlı	Kabarık, řeffaf, hareketli doku, derinlik, hacim etkisi	İnce/kalın iplik, zıt renkler ve elastan iplik kullanımı

	Görsel 11 "Kırmızı ve Siyah"	Şönil(şenil) iplik, bambu iplik, simli fantezi iplik	2 Katlı	Parlak/mat, kare ve dikdörtgen görüntü	İplik cinsi/harman farklılığı, 3 farklı dokuma tekniği
	Görsel 12 "Döngü 1"	Polyester iplik	2 Katlı	Üçüncü boyut/hacim hareketliliği	Orta bölümde çift kat tekniği kullanımı, tahar çeşitliliği ile döngüsel hareket
	Görsel 13 "Sahra"	Pamuk ve polyester iplik, misina	2 Katlı	Doku, derinlik, hacim etkisi, renk geçişli görüntü	İplik cinsi/harman farklılığı, düzenli bağlantı ve renk seçimi
	Görsel 14 "NE-ON"	Keten ve polyester iplik	2 Katlı	Işık/gölge etkisi, çalışmalarda uyum ve bütünlük	İplik cinsi/harman, malzeme farklılığı, teknik çeşitlilik, üç boyutlu sergileme ve sergi mekânı
	Görsel 15 "Temel 1"	İpek iplik, simli iplik, renkli tel	2 Katlı	Düz/desenli görüntü, hacim etkili	Farklı malzeme kullanımı, örgü ve bağlantı seçimi
	Görsel 16 "Dokuma Sgraffito"	Polyester iplik	4 Katlı	Hareketli, çok katmanlı, üç boyutlu yüzey, geometrik desen,	4 katlı dokuma tekniği, farklı renk kullanımı, dokuma sonrası kesim işlemi
	Görsel 17 "Yolculuk"	Pamuk ve kâğıt iplik	2 Katlı	Negatif/pozitif desen, mat/parlak ve hacimli yüzey, kare/dikdörtgen görüntü	İplik cinsi/harman farklılığı, örgü ve bağlantı tekniği, açık/koyu renk kullanımı

Sonuç

1919 yılında kurulan, gelişen endüstriyi ve geleneği bir araya getirerek sanat ve zanaat kavramlarının birlikte ilerlemesini sağlayan Bauhaus okulunda, yeni bir eğitim sistemi ve farklı disiplinlerin bir arada çalışması ilkesi benimsenmiştir. Bu anlayışla, tekstil alanında önemli sanatçılar yetişmiş ve tekstil sanatının temelleri atılmıştır. Günümüzde tekstil sanatı, sanatçıların yorumları ve değişik tekniklerin uygulanması ile farklı boyutlarda karşımıza çıkmaktadır. Tekstil sanatının içinde yer alan dokuma, özgün yapısı ve uygulama biçimlerinin çeşitliliği sebebiyle sanat yapıtı olarak değerlendirilmektedir.

İncelenen yayınlarda benzer anlatımlarla ifade edilen çok katlı dokuma kumaşlar, aynı anda birden çok kumaş katları oluşturulması ve bu katların farklı çözgü ipliklerinin birbirlerinden ayrı iki ya da daha fazla gruba bölünmesi ile ortaya çıkması olarak tanımlanabilir. Çok katlı dokumaların, geçmiş ve günümüzdeki örneklerine bakıldığında, geçmişte çoğunlukla teknik açıdan kullanılan bu yöntemin, günümüz tekstil tasarımı/sanatı içinde de yer alarak varlığını sürdürdüğü görülmüştür. Bununla birlikte, endüstride çift taraflı kullanım, kumaşın ağırlaştırılması ya da yüzeyde desen alternatifleri sağlamak için çoğunlukla teknik açıdan tercih edilen bu tekniğin, tasarımcı/sanatçı bakış açısı ile teknik-tasarım-sanat alanlarında bilgi ve yeteneğin birlikte kullanılarak ortaya çıkardığı özgün fikirlerin ne kadar çeşitlenebilir olduğunu göstermektedir. Bu makalede, çok katlı dokuma örneklerinin seçilmesinin temel nedeni, bu dokuma türünün farklı yüzeylerin oluşumuna olanak vermesi ile malzeme, renk, biçim çeşitliliğinin tekstil tasarımı ve sanatına özgün bir katkı sağlayarak, yüzey tasarımı ve plastik öğeler açısından değerli bir anlam yüklemesidir.

Her çalışmanın özgünlüğü tasarımlarda kullanılan iplik inceliği-kalınlığı, renklerin yan yana geliş şekilleri, farklı elyaf kullanımı, çok katlı tekniğin bağlantı yerlerinin çeşitliliği ile ortaya çıkmaktadır. Bununla birlikte bir eserin sunumu için tercih edilen sergileme şekli ve sergileme yeri de o eserin görünürlüğünü daha etkili bir biçimde gözler önüne sermektedir. Detaylı bir bakış açısı ile irdelediğimizde; her çalışmanın kendi içinde farklılıklar yarattığını, bu farklılıkların teknik, tasarım ve sanatsal açıdan çalışma özelinde değişkenlik gösterdiğini söylemek mümkündür. Başka bir deyişle; çok katlı teknik ile yapılan çalışmaların yüzeyinde, seçilen renklerin kullanımı ile farklı etkileri ortaya koyduğu görülmüştür. Bu renkler; kumaşın yüzeyinde açık koyu dengesinin, negatif-pozitif renk zıtlığının, ya da yumuşak renk geçişlerinin farklı kullanımları ile nasıl çeşitlenebildiğini göstermektedir. Ayrıca kullanılan ipliğin harmanının, iplik kalınlıklarının ya da türünün farklı seçilmesi kumaşta, görünür bir şekilde derinlik, doku çeşitliliği, mat-parlak hissi, tüylü-tüysüz görüntü ve hacim yarattığı gözlemlenmiştir. Çok katlı dokuma tasarımını etkileyen tüm bu faktörler tablo 1’de ayrıntılı bir şekilde bir arada değerlendirilmiştir.

İyi bir tasarım ortaya koymak için teknik bilgi ile o tasarımın işlevselliğinin dışında çalışmayı bir temadan yola çıkarak, sanatsal bir bakış açısı ile ortaya koyabilmek, tasarımın yaratıcı fikirler ile ortaya çıkabileceğini göstermiştir. Dokuma sanatı içinde yer alan malzeme, form ve teknik çeşitliliği ve birlikteliği, tasarımcı/sanatçının eserlerine tasarım açısından uygulanabilir/kullanılabilir özellik ekleyerek ayrıcalık kazandırmaktadır.

Sonuç olarak; makalede ele alınan örnek çalışmalarda, birçok tasarımcı/sanatçının çok katlı dokuma tekniğini kullanarak hacimli formlar oluşturduğu ve böylece dokumayı tekstil yüzeyinin elde etme yöntemi olmak dışında tekstil eser üretmede yaratıcılığı destekleyen çok yönlü bir uygulama yöntemi olarak kullandığı gözlemlenmiştir. Kullanılan tekniklerin, üretim süreçlerinin ve malzemelerin birlikte bir bütünlük oluşturduğu görülmüştür. Bu tekniklerin kullanılması dokumalarda farklı yüzey etkilerinin oluşturulmasına olanak sağlamıştır. Ayrıca her çalışma kendi yaratıcılığına bağlı olarak farklı bir boyut kazanmıştır. Böylece tasarımcı/sanatçı yaratım gücünü, dokuma sanatının çeşitliliği ve deneysel yaklaşım ile birleştirerek eserin sanatsal değerini yükseltmekte ve pek çok platforma taşıyabilmektedir. Tekstil tasarımcı/sanatçıların farklı yenilik ve düşüncelerle ortaya koydukları eserleriyle, günümüz dokuma tasarımı/sanatına daha çok katkı sağladıklarına inanılmaktadır. Bununla birlikte dokuma sanatı; dinamik yapısı, teknikleri, biçimsel farklılıkları ve malzeme çeşitliliği ile plastik sanat dallarıyla büyük bir uyum içinde gelişimini ve özgünlüğünü sürdürmektedir.

Kaynakça

- Alyanak, Ş. (1998). "Bauhaus dokuyor" Bauhaus'un tekstil atölyeleri. *Arredamanto Mimarlık*, 108, 114-119.
- Atalayer, G. (2009). Tekstil sanatı eğitiminde Bauhaus'un izleri üzerine. *Bauhaus: Modernleşmenin tasarımı Türkiye'de mimarlık, sanat, tasarım eğitimi ve Bauhaus* (s. 421-444) içinde. İletişim Yayınları.
- Bahriyeli, B. ve Özkendirci, B. (2009). *Kumaş yapı bilgisi dersi notları*. Suvari Matbaa.
- Başaran F.N. (2023). *Bileşik Yapılı Dokuma Teknikleri*. Nobel Yayıncılık.
- Çatalkaya-Gök, E. (2018), *Ülker Muncuk Müzesinde Bulunan Kenan Özbel Kataloğundaki İlave İplikle Desenlendirilmiş Kumaşların Analizi Ve Deneysel Dokumalar* (Tez No. 523127) [Sanatta Yeterlik tezi Gazi Üniversitesi]. Yükseköğretim Kurulu Ulusal Tez Merkezi.
- Devendorf, L., Lauro, C.D. (2019). *Adapting Double Weaving and Yarn Plying Techniques, for Smart Textiles Applications*. TEI'19, Tempe, AZ, USA. <https://doi.org/10.1145/3294109.3295625>
- Er-Bıyıklı, N., Saatçioğlu, K. (2021). Bauhaus dokuma atölyesi'nden bir kesit: anni albers, otti berger, gunta stözl, *Yedi: Sanat, Tasarım ve Bilim Dergisi*, 26, 23-29. <https://doi.org/10.17484/yedi.886237>
- Ergür, A. (2002). *Tekstil Terimleri Sözlüğü*. Boğaziçi Üniversitesi Yayınları.
- Usluca-Erim, Ö., Geziciöglu, F.Y., Beşen-Yalçın, M. (2021). Üç boyutlu sanatsal dokumalar/dokuma heykeller üzerine bir araştırma. *Social Science Development Journal Dergisi*, 25,16-35.
- Fox-Weber, N. ve Tabatabai- Asbaghi, P. (1999). *Anni Albers*, Published by Guggenheim Museum.
- Geziciöglu, F. Y. (2021). İplik dizimleri ve örgü raporu ile yaratılan dokuma yüzeylerindeki görsellik üzerine deneysel bir çalışma. *Uluslararası Disiplinlerarası ve Kültürlerarası Sanat Dergisi*, 6(13), 40-57.
- Geziciöglu, F.Y., Atalayer, G. ve Demir, H. (2019). "Girit Dokuması ve Deneysel Çalışmalar Girit Battaniyesi, Anadolu'da Yöresel Bir Tekniğe Deneysel Yaklaşım". (Ed. Durmuş Ali Arslan). Sosyal Bilimler Akademik Araştırmalar Kitap 1. Ankara: Paradigma Akademi, s.175-207
- Halaçeli-Metlioğlu, H. (2015). Dokuma kumaş tasarımında yaratıcılık için bir yöntem önerisi. *Yedi: Sanat, Tasarım ve Bilim Dergisi*, 13, 41-50. <https://doi.org/10.17484/yedi.14285>
- Harris, J. (2004). *5000 Years of Textiles*. Published by the British Museum.
- Held, Shirley E. (1973). *Weaving*, Holt, Rineart and Winston, Inc, USA
- Önlü, N. (2006). Değişken Yüzlü dokuma kumaşlarda farklı malzeme, dokuma tekniği, örgü ve renk. *Tekstil ve Mühendis*, 13(64).
- Özay S. (2001). *Dünden Bugüne Dokuma Resim Sanatı*. Kültür Bakanlığı Yayınları.
- Saçlıoğlu, M., Saçlıoğlu, O., Akbostancı, İ., Çini, Ç., (2007). Tekstilin ördüğü ağlar endüstri zanaat ve sanat, *P Dünya Sanatı Dergisi*, 44, 36-51.
- Smith, T. (2008). Anonymous textiles, patented domains: The İvention (and death) of an author. *Art Journal*, 2(67), s. 54-73. doi: <https://doi.org/10.1080/00043249.2008.10791304>
- Sultan, E. (2019, April 20-22). *Dokuma kumaş tasarımı*. 2nd International Conference on Management and Social Sciences, Antalya, Turkey.
- Şeber, B. (2003). *Kumaş yapı bilgisi çift katlı kumaş örgüleri*. Birsen Yayınevi.
- Uğur, B. (2006). *Lif Sanatında Kullanılan Dokuma Teknikleri Üzerine Bir Araştırma* (Tez No. 186294) [Yüksek lisans tezi, Dokuz Eylül Üniversitesi]. Yükseköğretim Kurulu Ulusal Tez Merkezi.
- Yaşar, N. (2010). Kumaş modasında yenilikçi etkiler, *Sanat Dergisi*, 13, 117-127.
- Yaşar, N. (2019). Bauhaus'dan Black Mountain Koleji'ne Anni Albers Dokumaları. *Sosyal Bilimler Enstitüsü Dergisi*, 44, 131-152.
- Yetik, S. (2009). *20. ve 21.Yüzyıllarda Türk Resim Sanatında Tekstil Etkisi* (Tez No. 261464) [Yüksek lisans tezi, Marmara Üniversitesi]. Yükseköğretim Kurulu Ulusal Tez Merkezi.

Görsel Kaynaklar

Görsel 1: Laura Devendorf & Chad Di Lauro, 2019, Adapting Double Weaving and Yarn Plying Techniques, for Smart Textiles Applications, TEI'19, March 17--20, 2019, Tempe, AZ, USA, p: 77-85

Görsel 2a: Held, Shirley E. Weaving, Holt, Rineart and Winston, Inc, USA, 1973, sayfa 154

Görsel 2b: Held, Shirley E. Weaving, Holt,Rineart and Winston, Inc, USA, 1973, sayfa 168

Görsel 3a: Fatma Nur Başaran, 2023, Bileşik Yapılı Dokuma Teknikleri, Ankara: Nobel Yayıncılık, Sayfa 184

Görsel 3b: Fatma Nur Başaran, 2023, Bileşik Yapılı Dokuma Teknikleri, Ankara: Nobel Yayıncılık, Sayfa 202

Görsel 4a, 4b: Neslihan Yaşar, 2019, Bauhaus'dan Black Mountain Koleji'ne Anni Albers Dokumaları, Sosyal Bilimler Enstitüsü Dergisi, Sayı: 44 Sayfa, 131-152, s.140

Görsel 5a: Iria Candela and Joanne Pillsbury, 2023, Weaving Abstraction in Ancient and Modern Art, Abstraction and Andean Textiles, from Anni Albers to the Fiber Arts Movement, The Metropolitan Museum of Art Bulletin, New York (ISSN 0026-1521), s.30

Görsel 5b: Iria Candela and Joanne Pillsbury, 2023, Weaving Abstraction in Ancient and Modern Art, Abstraction and Andean Textiles, from Anni Albers to the Fiber Arts Movement, The Metropolitan Museum of Art Bulletin, New York (ISSN 0026-1521), s.31

Görsel 6: Smith, T. (2008). Anonymous textiles, patented domains: The Invention (and death) of an author. *Art Journal*, 2(67), s. 57

Görsel 7: Harvard Art Museum. (t.y.). *Otti Berger Zmajevac, Hungary 1898-1944 Auschwitz, Poland*. Harvard Art Museum. [Sample of Upholstery for Tubular Furniture | Harvard Art Museums](#) 17.05.2024

Kaynak Kişiler

KK1: S. Acar ile sözlü ve yazılı görüşme, 27 Mart 2022

KK2: F.N. Başaran ile yazılı ve sözlü görüşme, 28 Mart 2024

KK3: N. Yaşar ile sözlü görüşme, 6 Nisan 2023

KK4: H.H. Metlioğlu ile sözlü görüşme, 22 Nisan 2024

KK5: Ö. Erzurumlu Jorayev ile yazılı ve sözlü görüşme, 29 Mart 2024

KK6: N. Ünal Çubukçu ile yazılı ve sözlü görüşme, 24 Nisan 2024

KK7: N. Er Bıyıklı ile yazılı ve sözlü görüşme, 29 Mart 2022

KK8: E. Çatalkaya Gök ile yazılı ve sözlü görüşme, 10 Mayıs 2024

KK9: H. Demir ile yazılı ve sözlü görüşme, 27 Mayıs 2022

KK10: F.Y. Geziciöglu ile yazılı ve sözlü görüşme, 27 Şubat 2024

Araştırma ve Yayın Etiği Beyanı

Araştırmacı verilerin toplanmasında, analizinde ve raporlaştırılmasında her türlü etik ilke ve kurala özen gösterdiğini beyan eder.

Yazarların Makaleye Katkı Oranları

Makale tek yazarlı olarak hazırlanmıştır.

Çıkar Beyanı

Yazarın herhangi bir kişi ya da kuruluş ile çıkar çatışması yoktur. Ayrıca herhangi bir potansiyel çıkar çatışması bulunmamaktadır.