

Lise Öğrencilerinin Taraftarı Oldukları Takım İle Özdeşleşme Düzeylerinin İncelenmesi

Betül ALTINOK¹, N. Emir EKİNCİ¹, Kubilay ÇİMEN², Çetin ÖZDİLEK¹, İsmail KAYA¹

Özet

Yayın Bilgisi

Gönderi Tarihi: 22.12.2017

Kabul Tarihi: 26.12.2017

Online Yayın Tarihi: 26.12.2017

Anahtar Kelimeler

Spor Taraftarı,
Özdeşleşme,
Lise Öğrencileri

Bu çalışmanın amacı lise öğrencilerinin taraftarı oldukları takım ile ne derece özdeşleştiklerini belirlemektir. Çalışmaya bir takımın taraftarı olan 627 (372 erkek, 255 kadın) lise öğrencisi katılmıştır. Veri toplama aracı olarak Wann ve Branscombe (1993) tarafından geliştirilen "Spor Taraftarı Özdeşleşme Ölçeği (Sport Spectator Identification Scale-SSIS) kullanılmıştır. Ölçek uç noktaların 1 ve 8 olduğu likert ölçeği formatında puanlanan 7 maddeden oluşmaktadır. 1 hiç önemli değil, hiç hoşlanmam; 8 ise çok önemli, bütünüyle, çok hoşlanırım gibi iki zıt ucu göstermekte ve ölçekten elde edilen yüksek puanlar özdeşleşmenin fazla olduğunu işaret etmektedir. Orjinal ölçeğin iç tutarlık katsayısı (Cronbach Alpha) .91 ve ortalama madde-toplam korelasyonu .59'dur. Türkçeye geçerlik güvenilirlik çalışması Günay ve Tiryaki (2003) tarafından yapılan ölçek tek faktörle açıklanmaktadır. Madde-toplam korelasyonu Türk üniversite öğrencileri için .76'dır ve iç tutarlık katsayısı (Cronbach Alpha) .87'dir. Verilerin analizinde Cinsiyet, Taraftar Birliğine Üyelik ve Suç İçeren Olaya Karışma durumlarına göre Spor Taraftarı Özdeşleşme puanlarının karşılaştırılmasında $\alpha=0.05$ anlamlılık düzeyinde Mann Whitney-U testi uygulanırken, Maça Gitme Sıklığı (6 grup) ve Spora Katılım Türüne (3 grup) göre Kruskal Wallis testi uygulandı. Sonuç olarak, lise öğrencilerinin taraftarı oldukları takım ile özdeşleşme düzeyleri arasında cinsiyete, spora katılım şekline, takımın taraftar birliğine üye olma durumuna, öğrencilerin maça gitme sıklığına ve taraftarlığıyla ilgili suç içeren herhangi bir olaya karışma durumuna göre anlamlı farklılık olduğu görülmüştür.

Examining Sport Spectator Identification Level Of High Schoolers With Their Team

Abstract

Article Info

Received: 22.12.2017

Accepted: 26.12.2017

Online Published: 26.12.2017

Keywords

Sport Spectator,
Identification,
High Schoolers.

The purpose of this study was to investigate sport spectator identification levels of high-schoolers with their teams. A total 627 high-school student (372 male, 255 female) who are sport spectator of their team. As a data collection tool (Sport Spectator Identification Scale-SSIS) developed Wann & Branscombe (1993) was used. Scale is composed of likert formatted 7 item which endpoints from 1 to 8. 1 means no matters, never, dislike; 8 means considerable, completely, like and these rates shows totally opposite points. High scores obtained from scales indicates higher identification. The internal consistency (Cronbach Alpha) of the original scale was .91 and average item total correlation was .59. Scale has one factor and validity and reliability study of scale for Turkish population conducted by Günay and Tiryaki (2003). Item-total correlation for Turkish university students was .76 and internal consistency (Cronbach Alpha) of the scale was .87. In data analysis to compare sport spectator identification level scores based on Gender, Members of union supporters and Involvement in crime event status Mann Whitney-U test is performed at $\alpha=0.05$ significance level. Besides based on Frequency of going to the games (6 groups) and Sport involvement type (3 groups) Kruskal Wallis test is performed. As a result, there are differences between high-schoolers' sport spectator identification levels according to gender, sport involvement type, membering union supporters of teams, frequency of going to the games and involvement in crime event status related partisanship.

¹Dumlupınar Üniversitesi, Beden Eğitimi ve Spor Yüksekokulu, KÜTAHYA

²İstanbul Gelişim Üniversitesi, Beden Eğitimi ve Spor Yüksekokulu, İSTANBUL

Giriş

Spor seyircisi ve spor taraftarı terimleri genelde birbirlerinin yerlerine kullanılmalarına rağmen, Wann (1997) bu ikisi arasındaki ayrımın önemli olduğunu belirtmektedir ve ona göre “spor taraftarı (sport fan), bir spor, sporcu ya da takımla ilgilenen ve izleyen bireyleri, spor seyircisi (sport spectator) ise, o anda bir spor olayını izleyen ya da dinleyen bireyleri ifade eder”. Bir sportif olayı gözlemlemek, olayın kısa sürede unutulmasını beraberinde getirirken, oldukça bağlı olan taraftarlar ya da taraftarlık, sportif olaya, sporcuya ve takıma olan ilginin uzun süreli olmasını, günün oldukça önemli bir süresini kendilerini takıma adanmayı ve taraftarlığı yaşamlarının bir parçası gibi görmeyi ifade eder (Günay ve Tiryaki, 2003).

Literatürde takımla özdeşleşme kavramı ile ilişkili farklı tanımlamalar bulunmaktadır. Örneğin Funk ve James (2001) takımla özdeşleşmeyi, bireylerin diğer takım üyeleriyle ilişkili olması ve takım ile psikolojik bir bağlarının olması şeklinde tanımlarken, Wann ve Pierce (2003) takımla özdeşleşmeyi, psikolojik ve davranışsal adanmışlık olarak tanımlamaktadır. Buna ek olarak, Ashforth ve Mael (1999) takımla özdeşleşme kavramını daha somut bir şekilde seyircilerin tuttuğu takımın başarı ve yenilgilerini kendi başarı ve yenilgileri olarak algılama seviyesi şeklinde tanımlamaktadır. Buradan hareketle, literatürdeki tanımlamaların ortak noktasının “taraftarların takımları ile kurdukları psikolojik bağ” olduğu söylenebilir.

Takımla özdeşleşme, bir taraftarın psikolojik olarak bir takımla ilgilenme kapsamı ya da takımla olan psikolojik bağlantısıdır. Takımla özdeşleşmede, kişi tuttuğu takımın veya sporcunun başarısıyla sevinmekte veya kaybedince de üzülmemektedir (Güllü ve Güçlü, 2006). Özdeşleşmenin başka bir göstergesi de taraftarların takımlarını temsil eden renkleri ya da ürünleri giydikleri, taşıdıkları, kullandıkları malzemeler üzerinde taşımalarıdır. Örneğin, 2004 yılında Beşiktaş futbol takımının İspanya'nın Valencia takımından transfer ettiği Norveçli golcü John Carew'in efsanevi NBA yıldızı Michael Jordan'ın hayranı olması sebebiyle takımda 23 numaralı formayı giymek istemiş ve bunu şu sözlerle dile getirmiştir: “Ben, NBA'in efsanevi ismi Michael Jordan'ın hayranıyım. O, altı şampiyonluk yaşadığı Chicago Bulls ve daha sonra oynadığı Washington Wizards'da hep 23 numaralı formayı giydi. Ben de Beşiktaş'ta 23 numarayı isterim.” (Demirel, Güven Karahan ve Ünlü, 2007). Bir spor tutkunu ya da taraftarı olarak tanımlanmak kişiden kişiye değişik anlam taşımaktadır. Taraftar kimliği, bazıları için sosyal statünün belirlenmesinde çok önemli bir etken olabilmektedir (Gençay ve Karaküçük, 2006).

Sporadaki duygusal bağlılık sadece taraftarlar veya fanatikler ile ilgili değildir. Spor toplumu büyük bir kesiminin ilgili olduğu bir faaliyettir. Ülke insanlarının yaşamı üzerinde sporun etkileri ve spora katılmaları ile ilgili tutum ve davranışlarını inceleyen pek çok araştırma yapılmıştır. Yapılan bu tür araştırmalar, sporun insanların günlük yaşamı üzerinde etkili olduğunu ortaya koymuştur. Sports Illustrated'in çalışmasında Amerikalıların katıldığı aktivite türleri ve katılım bakımından en popüler spor aktiviteleri ortaya konmuştur. Bu çalışmaların her biri Amerikalıların spora yönelik olan

tutumlarını da incelemiş ve Amerika toplumunun % 95'inin günlük hayatlarında spordan etkilendiklerini (okuyarak, tartışarak, dinleyerek, seyrederek veya spor olayına katılarak) ortaya koymuştur. Türkiye'de ise "Strateji Mori" tarafından yapılan bir araştırmada; 2001 yılında Türk halkının % 79.8'inin bir takım taraftarı olduğu ortaya konmuştur. Gerek Amerika, gerekse Türkiye'deki bu rakamlar insanların bir şekilde spor ile ilgili olduklarını ortaya koymaktadır. Bu veriler sporun insanlar için duygusal bağlılık ve özdeşleşme için etkin bir alan olduğunu belirten en önemli göstergelerdir (Argan ve Katırcı, 2002).

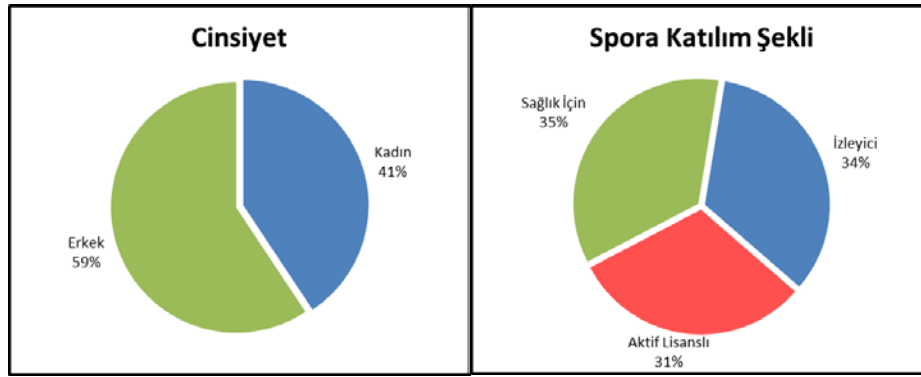
Materyal ve Yöntem

Bu çalışmanın amacı lise öğrencilerinin taraftarı oldukları takım ile ne derece özdeşleştiklerini belirlemektir. Veri toplama aracı olarak Wann ve Branscombe (1993) tarafından geliştirilen "Spor Taraftarı Özdeşleşme Ölçeği (Sport Spectator Identification Scale-SSIS) kullanılmıştır. Ölçek uç noktaların 1 ve 8 olduğu likert ölçeği formatında puanlanan 7 maddeden oluşmaktadır. 1 hiç önemli değil, hiç, hiç hoşlanmam; 8 ise çok önemli, bütünüyle, çok hoşlanırım gibi iki zıt ucu göstermekte ve ölçekten elde edilen yüksek puanlar özdeşleşmenin fazla olduğunu işaret etmektedir. Orjinal ölçeğin iç tutarlık katsayısı (Cronbach Alpha) .91 ve ortalama madde-toplam korelasyonu .59'dur. Türkçeye geçerlik güvenirlik çalışması Günay ve Tiryaki (2003) tarafından yapılan ölçek tek faktörle açıklanmaktadır. Madde-toplam korelasyonu Türk üniversite öğrencileri için .76'dır ve iç tutarlık katsayısı (Cronbach Alpha).87'dir (Günay ve Tiryaki, 2003).

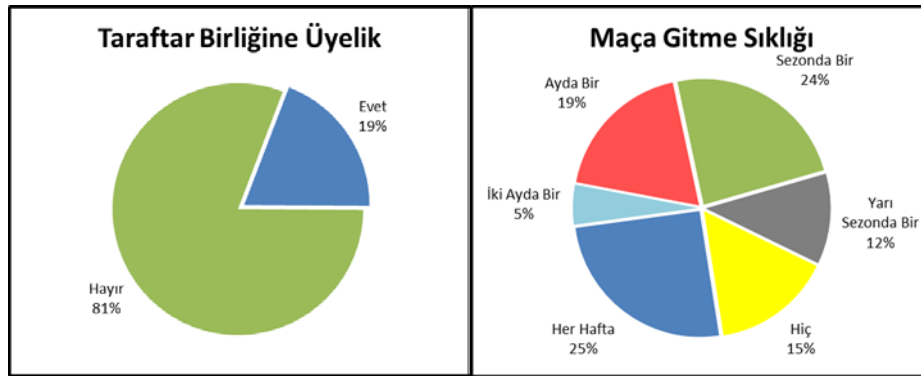
Çalışmaya bir takımın taraftarı olan 627 (372 erkek, 255 kadın) lise öğrencisi katılmıştır. Verilerin analizinde IBM Statistics 21.0 paket programı kullanılmıştır. Çalışma örnelemi $N = >50$ olduğu için verilerin normal dağılıma sahip olup olmadığının incelenmesi ile ilgili analizlerde (Kolmogorow-Smirnov testi) uygulandı. Test sonuçları verilerin nonparametrik olduğunu göstermiştir bu nedenle normal dağılıma sahip olmayan Cinsiyet, Taraftar Birliğine Üyelik ve Suç İçeren Olaya Karışma durumlarına göre Spor Taraftarı Özdeşleşme puanlarının karşılaştırılmasında $\alpha=0.05$ anlamlılık düzeyinde Mann Whitney-U testi uygulanırken, Maça Gitme Sıklığı (6 grup) ve Spora Katılım Türüne (3 grup) göre Kruskal Wallis testi uygulandı.

Bulgular

Araştırmaya katılan öğrencilerin 255'i kadın, 372'si erkek öğrencilerden oluşmaktadır. Bu öğrencilerin 194'ü aktif lisanslı spor yapan, 221'i sağlık için spor yapan, 212'si ise sporu izleyici olarak destekleyen öğrencilerden oluşmaktadır.



Araştırmaya katılan öğrencilerin taraftarı olduğunuz spor takımının taraftar birliğine üye olma durumuna göre dağılımları incelendiğinde öğrencilerin 121'i taraftar birliğine üye iken, 506'sının taraftar birliğine üye olmadığı görülmüştür. Öğrencilerin maça gitme sıklığını incelediğimizde ise öğrencilerin büyük bir bölümünün her hafta veya en az sezonda bir taraftarı oldukları takımın maçına gittikleri görülmüştür.



Araştırmaya katılan öğrencilerin taraftarı olduğunuz spor takımının ile ilgili suç içeren herhangi bir olaya karışma durumu incelendiğinde ise öğrencilerin büyük bir çoğunluğunun N=555 suç içeren herhangi bir olaya karışmadığı görülmektedir. Taraftarlığıyla ilgili en az bir kez suç içeren olaya karışan öğrencileri sayısı ise N=72'dir.

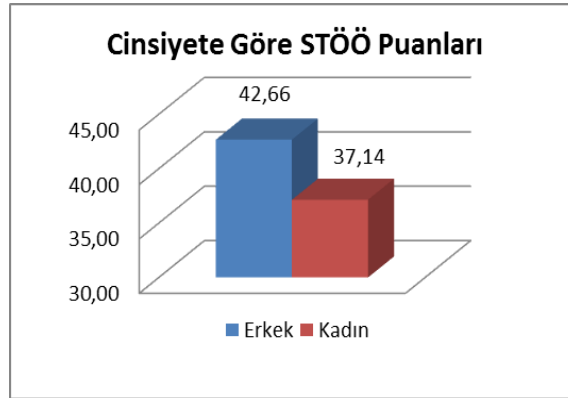


1. Cinsiyete Göre Spor Taraftarı Özdeşleşme Puanları

Araştırmaya katılan öğrencilerin cinsiyetine göre spor taraftarı özdeşleşme puanları arasında anlamlı bir fark olup olmadığını belirlemek için $\alpha=0.05$ anlamlılık düzeyinde Mann Whitney-U testi

uygulandı. Test sonuçları erkek öğrencilerin spor taraftarı özdeşleşme puanlarının kadın öğrencilerin spor taraftarı özdeşleşme puanlarından yüksek olduğunu göstermiştir ($p<0,00$).

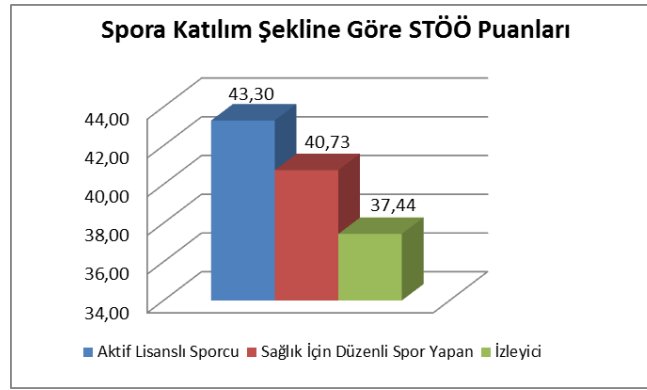
| | <i>Cinsiyet</i> | <i>N</i> | <i>Mean</i> | <i>Std. Deviation</i> | <i>z</i> | <i>Sig</i> |
|-----------------------|-----------------|----------|-------------|-----------------------|----------|------------|
| STÖÖ PUANI | Kadın | 255 | 37,14 | 13,190 | -5,683 | 0,000 |
| | Erkek | 372 | 42,66 | 12,534 | | |



2. Spora Katılım Şekline Göre Spor Taraftarı Özdeşleşme Puanları

Araştırmaya katılan öğrencilerin spora katılım şekline göre spor taraftarı özdeşleşme puanları arasında anlamlı bir fark olup olmadığını belirlemek için $\alpha=0.05$ anlamlılık düzeyinde Kruskal Wallis testi uygulandı. Test sonuçları aktif lisanslı sporcu olan öğrencilerin spor taraftarı özdeşleşme puanlarının sağlık için düzenli spor yapan ve izleyici olan öğrencilerden daha yüksek olduğunu göstermiştir ($p<0,00$). Anlamlı farklılığın hangi gruplar arasında olduğunu belirlemek için yapılan ikinci derece Tukey HSD testi sonuçlarına göre aktif lisanslı sporcu ile izleyici öğrencilerin STÖÖ puanları $p<0,00$ düzeyinde farklılık gösterirken, sağlık için spor yapan ile izleyici olan öğrencilerin STÖÖ puanları $p<0,05$ düzeyinde farklılık göstermektedir.

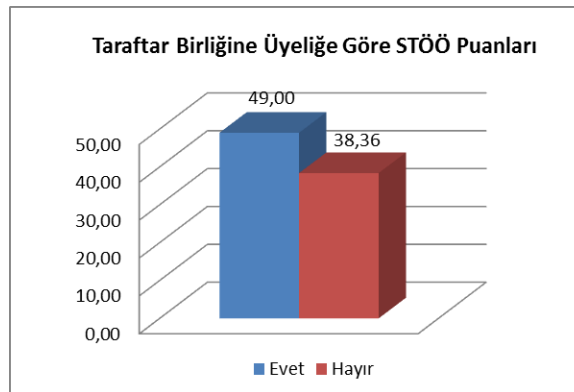
| | <i>Spora Katılım Şekli</i> | <i>N</i> | <i>Mean</i> | <i>Std. Deviation</i> | <i>Chi square</i> | <i>Sig</i> |
|-----------------------|--------------------------------|----------|-------------|-----------------------|-------------------|------------|
| STÖÖ PUANI | Aktif Lisanslı Sporcu | 194 | 43,299 | 12,428 | 22,752 | ,000 |
| | Sağlık İçin Düzenli Spor Yapan | 221 | 40,733 | 12,472 | | |
| | İzleyici | 212 | 37,439 | 13,687 | | |



3. Taraftar Birliğine Üye Olma Durumuna Göre Spor Taraftarı Özdeşleşme Puanları

Araştırmaya katılan öğrencilerin taraftar birliğine üye olma durumuna göre spor taraftarı özdeşleşme puanları arasında anlamlı bir fark olup olmadığını belirlemek için $\alpha=0.05$ anlamlılık düzeyinde Mann Whitney-U testi uygulandı. Test sonuçları taraftar birliğine üye olan öğrencilerin spor taraftarı özdeşleşme puanlarının olmayan öğrencilerin spor taraftarı özdeşleşme puanlarından yüksek olduğunu göstermiştir ($p<0,00$).

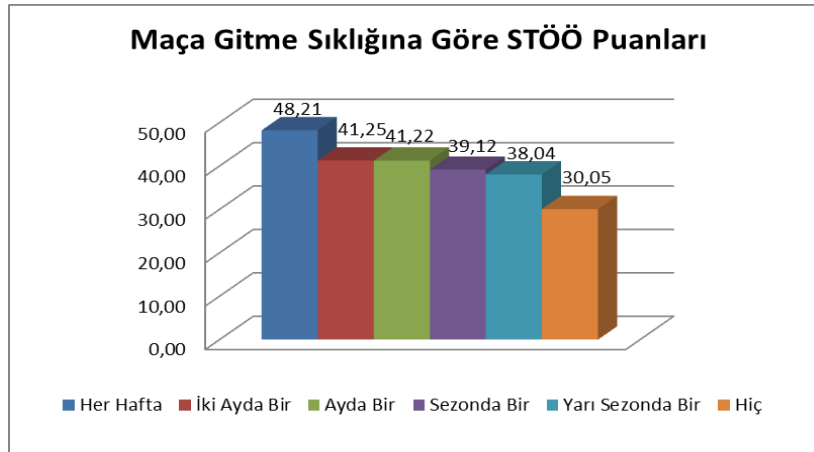
| | <i>Taraftar Birliğine Üyelik</i> | <i>N</i> | <i>Mean</i> | <i>Std. Deviation</i> | <i>z</i> | <i>Sig</i> |
|-------------------|----------------------------------|----------|-------------|-----------------------|----------|------------|
| STÖÖ PUANI | Evet | 121 | 49,00 | 6,909 | -8,562 | 0,000 |
| | Hayır | 506 | 38,36 | 13,372 | | |



4. Takımın Maçına Gitme Sıklığına Göre Spor Taraftarı Özdeşleşme Puanları

Araştırmaya katılan öğrencilerin maça gitme sıklığına göre spor taraftarı özdeşleşme puanları arasında anlamlı bir fark olup olmadığını belirlemek için $\alpha=0.05$ anlamlılık düzeyinde Kruskal Wallis testi uygulandı. Test sonuçları taraftarı olduğu takımın maçına her hafta giden öğrencilerin spor taraftarı özdeşleşme puanlarının iki ayda bir, ayda bir, sezonda bir, yarı sezonda bir veya hiç gitmeyen öğrencilerden daha yüksek olduğunu göstermiştir ($p<0,00$).

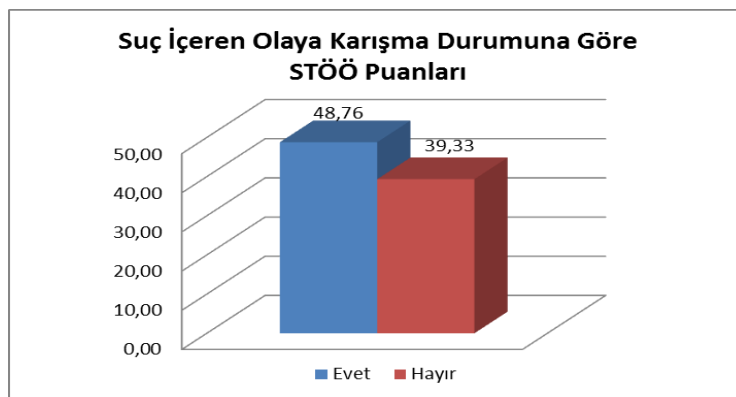
| | <i>Maça Gitme Sıklığı</i> | <i>N</i> | <i>Mean</i> | <i>Std. Deviation</i> | <i>Chi square</i> | <i>Sig</i> |
|-------------------|---------------------------|----------|-------------|-----------------------|-------------------|------------|
| STÖÖ PUANI | Her Hafta | 159 | 48,21 | 8,613 | 121,607 | 0,000 |
| | İki Ayda Bir | 32 | 41,25 | 13,320 | | |
| | Ayda Bir | 117 | 41,22 | 11,565 | | |
| | Sezonda Bir | 150 | 39,12 | 12,097 | | |
| | Yarı Sezonda Bir | 73 | 38,04 | 12,245 | | |
| | Hiç | 96 | 30,05 | 14,868 | | |



5. Suç İçeren Olaya Karışma Durumuna Göre Spor Taraftarı Özdeşleşme Puanları

Araştırmaya katılan öğrencilerin taraftarlığıyla ilgili suç içeren herhangi bir olaya karışma durumuna göre spor taraftarı özdeşleşme puanları arasında anlamlı bir fark olup olmadığını belirlemek için $\alpha=0.05$ anlamlılık düzeyinde Mann Whitney-U testi uygulandı. Test sonuçları suç içeren olaya en az bir kere karışmış olan öğrencilerin spor taraftarı özdeşleşme puanlarının hiç karışmamış olan öğrencilerin spor taraftarı özdeşleşme puanlarından yüksek olduğunu göstermiştir ($p<0,00$).

| | <i>Suç İçeren Olaya Karışma</i> | <i>N</i> | <i>Mean</i> | <i>Std. Deviation</i> | <i>z</i> | <i>Sig</i> |
|-------------------|---------------------------------|----------|-------------|-----------------------|----------|------------|
| STÖÖ PUANI | Evet | 72 | 48,76 | 8,570 | -6,491 | 0,000 |
| | Hayır | 555 | 39,33 | 13,177 | | |



Tartışma ve Sonuç

Araştırma sonucunda erkek ve kadın öğrencilerin takımları ile özdeşleşme düzeyleri arasında anlamlı bir fark olduğu görülmüştür. Güllü ve Güçlü (2006)' nün ortaöğretim öğrencilerinin taraftarı oldukları spor takımları ile özdeşleşmelerinin incelenmesi konulu çalışmalarında ortaya çıkan bulgularda da erkek öğrencilerin özdeşleşme puan ortalamaları ile kız öğrencilerin puan ortalamaları arasında anlamlı bir fark ortaya çıkmış, kız öğrencilerin, erkek öğrencilere göre özdeşleşme puan ortalamalarının daha düşük olduğu görülmüştür (Güllü ve Güçlü, 2006). Günay ve Tiryaki (2003) çalışmasında, spor taraftarı olmada cinsiyetler arasında bir fark olup olmadığını incelemek için kadın ve erkek taraftarların taraftarlık ortalama puanlarını karşılaştırdıklarında, erkek taraftarların ortalama puanlarının kadın taraftarlardan daha yüksek olduğunu görmüşlerdir. Elde edilen bu sonuçlar bizim çalışmamızla da paralellik arz etmektedir. Erkekler için bir spor taraftarı olma, onların kimliğinin önemli bir bölümüdür ve bu nedenle erkekler kadınlara göre takımla daha fazla özdeşleşmiş görünmektedirler (Bahk, 2000).

Araştırma sonucunda öğrencilerin spora katılım şekline göre spor taraftarı özdeşleşme düzeyleri arasında anlamlı bir fark olduğu görülmüştür. Test sonuçları aktif lisanslı sporcu olan öğrencilerin spor taraftarı özdeşleşme puanlarının sağlık için düzenli spor yapan ve izleyici olan öğrencilerden daha yüksek olduğunu göstermiştir.

Araştırma sonucunda öğrencilerin taraftar birliğine üye olma durumuna göre spor taraftarı özdeşleşme düzeyleri arasında anlamlı bir fark olduğu görülmüştür. Bu sonuç, Demirel ve ark. (2007) tarafından Farklı üniversitelerdeki spor taraftarlarının takımları ile özdeşleşme düzeyleri isimli çalışmalarında çıkan sonuçlarla paralellik göstermektedir. Demirel ve ark. (2007) çalışmalarında taraftar birliklerine üye olan ve olmayan üniversite öğrencilerinin özdeşleşme düzeyleri arasında anlamlı bir farklılık olduğu ortaya çıkmıştır. Bu sonuç, Hacıssoftaoğlu, Üstüntaş ve Bulgu (2006) tarafından Ankaragücü Pegasus taraftar kulübü örneği adlı çalışmalarında çıkan sonuçlarla örtüşmektedir. Hacıssoftaoğlu ve ark. çalışmalarında, taraftar birliğine üye olan taraftarların yüksek oranda takımlarıyla özdeşleşme gösterdikleri ve bu özdeşleşmenin de “takımına ölesiye bağlı taraftar” olarak yorumlanmıştır (Hacıssoftaoğlu ve ark, 2006).

Araştırma sonucunda öğrencilerin maça gitme sıklığına göre spor taraftarı özdeşleşme puanları arasında anlamlı bir fark olduğu görülmüştür. Test sonuçları taraftarı olduğu takımın maçına her hafta giden öğrencilerin spor taraftarı özdeşleşme puanlarının iki ayda bir, ayda bir, sezonda bir, yarı sezonda bir veya hiç gitmeyen öğrencilerden daha yüksek olduğunu göstermiştir. Üzüm, Osmanoğlu, Özen, Polat ve Sönmezoğlu (2014) üniversite öğrencilerinin spor müsabakalarını seyretme güdülerini etkileyen faktörleri belirlemek amacı ile yapmış oldukları çalışma sonucunda cinsiyet, aktif sporculuk durumu, en çok seyredilen spor branşı, yaş, spor müsabakalarını seyretmek için yapılan harcama miktarı gibi değişkenlerin spor müsabakalarını seyretme güdülerini etkilediğini belirtmektedirler. Ayrıca araştırma

sonuçları spor etkinliklerini izlemede erkek öğrencilerin kız öğrencilerden daha fazla istekli olduklarını göstermiştir.

Araştırma sonucunda öğrencilerin taraftarlığıyla ilgili suç içeren herhangi bir olaya karışma durumuna göre spor taraftarı özdeşleşme puanları arasında anlamlı bir fark olduğu görülmüştür. Test sonuçları suç içeren olaya en az bir kere karışmış olan öğrencilerin spor taraftarı özdeşleşme puanlarının hiç karışmamış olan öğrencilerin spor taraftarı özdeşleşme puanlarından yüksek olduğunu göstermiştir.

Sonuç olarak, lise öğrencilerinin taraftarı oldukları takım ile özdeşleşme düzeyleri arasında cinsiyete, spora katılım şekline, takımın taraftar birliğine üye olma durumuna, öğrencilerin maça gitme sıklığına ve taraftarlığıyla ilgili suç içeren herhangi bir olaya karışma durumuna göre anlamlı farklılık olduğu görülmüştür. Erkek öğrencilerin daha yüksek özdeşleşme düzeyine sahip olduğu, aktif lisanslı sporcuların sporun içinde daha fazla yer alması ve kendilerini spora ve taraftarlığa daha fazla bağlı hissetmeleri nedeniyle takımlarıyla özdeşleşmede daha yüksek puanlara sahip oldukları görülmüştür. Tuttukları takımın taraftar birliğine üye olan öğrencilerin kendilerini takıma adamaya daha istekli olmaları, takımlarıyla ilgili daha yüksek özdeşleşme düzeyine sahip olmalarının nedeni olarak gösterilebilir. Yine daha yüksek takımla özdeşleşme düzeyine sahip olan öğrencilerin tuttukları takımın maçlarına daha sık gittikleri görülmüştür. Bunun nedeni takımla özdeşleşme durumunun beraberinde getirdiği kendini bir gruba üye olarak hissetme ve kendini bir topluluğa adama duygusu olduğu düşünülmektedir.

Öneriler

Taraftarlığıyla ilgili suç içeren bir olaya en az bir kez karışmış olan öğrencilerin de takımla özdeşleşme düzeylerinin diğer öğrencilere oranla daha yüksek olduğu görülmüştür. Bu durumun nedenlerini incelemek için suç içeren olaylara karışmış taraftarların takımları ile özdeşleşme düzeyleri ortaya konarak, taraftarların psikolojik profillerini ortaya koyucu farklı çalışmalar yapılabilir.

Kaynaklar

- Argan, M. & Katırcı, H. (2002). Spor Pazarlamasını Farklı Kılan Özelliklere İlişkin Kavramsal Değerlendirme. 7. Uluslararası Spor Bilimleri Kongresi. 27-29 Ekim.
- Ashforth, B. E., & Mael, F. (1999). Organization, Social Identity Theory and the. *Academy of Management Review*, 14(1), 20-39.
- Bahk, C. M. (2000) Sex differences in sport spectator involvement, *Perceptual and Motor Skills*, 91(1), 79-83.
- Demirel, M., Güven Karahan, B., Ünlü, H. (2007) Farklı Üniversitelerdeki Spor Taraftarlarının Takımları ile Özdeşleşme Düzeyleri, *Niğde Üniversitesi Beden Eğitimi ve Spor Bilimleri Dergisi* Cilt 1, Sayı 2, 76-86.

- Funk, D.C., & James, J. (2001). The Psychological Continuum Model: A Conceptual Framework for Understanding an Individual's Psychological Connection to Sport. *Sport Management Review*, 4(2), 119-150.
- Gençay, S., Karaküçük, S. (2006). Üniversite Öğrencilerinin Spor Taraftarlığıyla İlgili Bir Araştırma. *Gazi Beden Eğitimi ve Spor Bilimleri Dergisi*. Cilt: XI, S:4, Ankara, s.11-22.
- Güllü, M., Güçlü, M. (2006) Ortaöğretim Öğrencilerinin Taraftarı Oldukları Spor Takımları İle Özdeşleşmelerinin İncelenmesi. 9. Uluslararası Spor Bilimleri Kongresi Bildiriler Kitabı. 3- 5 Kasım, Muğla, s.686 – 689.
- Günay, N., Tiryaki, Ş. (2003) Spor Taraftarı Özdeşleşme Ölçeğinin(STÖÖ) Geçerlik ve Güvenirlik Çalışması, *Hacettepe Journal of Sport Sciences*, 14 (1), 14-26.
- Hacısoftaoglu, İ., Akcan, F., Üstüntaş, S., Bulgu, N. (2006) Bir Alt Kültür Olarak Futbol Taraftarlığı: Ankaragücü Pegasus Taraftar Kulübü Örneği. 9. Uluslararası Spor Bilimleri Kongresi. 3 – 5 Kasım, Muğla, s.868.
- Üzüm, H., Osmanoğlu, H., Özen, G., Polat, E., Sönmezoğlu, U. (2014)Üniversite Öğrencilerinin Spor Müsabakalarını Seyretme Güdülerinin İncelenmesi: (Şırnak İli Örneği). *International Journal of Science Culture and Sport (IntJSCS)*, July 2014 : Special Issue 1, 241-254. Doi : 10.14486/IJSCS94
- Wann, D. L. (1997) *Sport Psychology*. New Jersey: Prentice-Hall. pp. 325-367.
- Wann, D. L., & Pierce, S. (2003). Measuring Sport Team Identification and Commitment: An Empirical Comparison of the Sport Spectator Identification Scale and the Psychological Commitment to Team Scale. *North American Journal of Psychology*, 5(3), 365-372.