

Ebeveynlerin Çocukların Traktör Kullanmasına İlişkin Algılarının Belirlenmesi Üzerine Bir Araştırma

Erdal ÖZ

Ege Üniversitesi, Ege Meslek Yüksekokulu, Tarım Makinaları Programı, İZMİR
Sorumlu yazar: erdal.oz@ege.edu.tr

Geliş Tarihi (Received): 13.05.2017

Kabul Tarihi (Accepted): 03.08.2017

Özet: Tarımsal alanlarda yaşayan çocuklar erken yaşlardan itibaren traktör kullanmaya başlamaktadır. Ancak fiziksel ve zihinsel gelişimini henüz tamamlamamış olmaları nedeniyle ölümcül tehlikelerle karşı karşıya kalabilmektedirler. Bu çalışmada ebeveynlerin çocukların erken yaşta traktör kullanması konusundaki algılarının ne zaman başlaması gerektiği, neden gereksinim olduğu ve sonuçlarının ne olabileceği temelinde belirlenmesi amaçlanmıştır. Çalışma, Bakırçay havzasında yer alan 25 köyde çiftçilik yapan ve tesadüfi örnekleme yolu ile seçilen 92 çiftçi ile gerçekleştirilmiştir. Yüz yüze yapılan görüşmelerde çiftçilere konu ile ilgili 27 soru içeren bir anket uygulanmıştır. Bulgular ebeveynlerin yaklaşık yarısının çocukların 18 yaşından sonra ya da ehliyet aldıktan sonra traktör kullanması gerektiğini düşündüğünü ortaya koymuştur. Bazı çiftçiler ise buna karşın işi çabuk öğrenmeleri için erken yaşta kullanmalarının önemli olduğunu vurgulamışlardır. Bir yetişkine göre fiziksel ve zihinsel gelişimini tamamlanmadan traktör kullanmanın tehlikeli olabileceği konusunda genel olarak görüş birliği gözlenmesine karşın tarımın tam olarak tehlikeli bir meslek olarak algılanmadığı belirlenmiştir. Bu algının aksine traktörlerin başlıca tehlike kaynağı olarak tanımlanması yeterli güvenlik bilincinin oluşmadığını düşündürmüştür. Bu kapsamda ulusal düzeyde hem çocukların hem de ebeveynlerin bilinçlendirilmesi için etkin çalışmalar gerektiği kanısına varılmıştır.

Anahtar kelimeler: Tarım, çocuklar, traktör, güvenlik, inanış

A Research on Determining Parents' Perceptions About Driving Tractors of Children

Abstract: Children living in agricultural areas are starting to use tractors from early ages. However, they are faced with deadly dangers due to they have not yet completed their physical and mental developments. In this study it was aimed to determine parents' beliefs about using tractors of children at the early ages on the base of questions as when they have to start driving, why do they need to start early ages and what kind of results may occur. A survey study was conducted with 92 randomly selected farmers where they live in 25 town located in Bakırçay basin. A questionnaire with 27 questions was used to collect information from the farmers using face to face interview method. The results revealed that the almost half of the farmers believed that the children have to start driving tractor after 18 years old or got driving license. In contrast, some farmers emphasized to importance of driving early ages from the point of quick learning. It was observed a common census about danger of tractor driving before physical and mental developments completed. However, they did not completely accept that agriculture is a dangerous field while they were put the tractors in the first place. This was bringing to mind that the safety is not the issue that they paid attention. In this context, it was thought that to conduct effective national studies are necessary to raise awareness for both children and parents.

Key words: Agriculture, children, tractor, safety, belief

GİRİŞ

Tarım dünyası genelinde aile işletmeciliği temelinde yürütülen bir iş koludur (Öz, 2014). Bu yapı çocukların

erken yaşlarda üretime dâhil olmasını beraberinde getirmektedir. Pek çok çiftçi bu durumu çeşitli

nedenlerle doğal ve zorunlu olarak kabul etmektedir. Bu nedenlerin başında iş gücüne olan gereksinim gelmektedir (Zepeda and Kim, 2006). Çiftçiler arasında erken yaşta çalışmaya katılmanın çocukların sorumluluk alma, problem çözme, takım çalışması geliştirme gibi becerileri kazanması açısından önemli olduğu (White and Brinkerhoff, 1981; Lee et al., 1997; Marlenga et al., 2001; Pryor et al., 2005; Zepeda and Kim, 2006; Bright et al., 2009; Nillson, 2016), çocukların işle meşgul olduğunda olumsuz olaylara karışmasının önüne geçilebileceği, aile birliğinin kuvvetlendirilebileceği görüşü hakimdir (Neufeld et al., 2002). Amerika Birleşik Devletleri'nde gerçekleştirilen bir çalışmada tarımsal alanlarda yaşayan 7-12 yaş arasındaki çocukların okul zamanı haftada 7-10 saat, yaz tatilinde ise haftada 10-35 saat çalıştığı belirlenmiştir (Zepeda and Kim, 2006).

Ne var ki erken yaşta çalışmaya başlayan çocuklar tarımın doğasında var olan sayısız tehlike ile karşı karşıya kalmaktadırlar. Bunların içerisinde traktörlerin özel bir yeri olduğu söylenebilir. Tarımsal işlerin yanı sıra hemen her iş için kullanılabilen, çiftçi için bir yaşam biçimi olarak kabul edilen traktörler doğal olarak küçük yaştan itibaren çocukların ilgisini çekmektedir. Çocukların ebeveynleri gözleyerek başlayan traktör kullanma süreci, birlikte kullanım denemeleri ile devam etmekte, ebeveynlerin de teşviki ile kısa sürede yalnız kullanıma dönüşmektedir. Bu sürecin hem çocuklar hem de ebeveynler için özel önem verilen bir süreç olduğunu ifade etmek yanlış olmayacaktır. Pryor et al., (2005), çoğu ailenin çocuğun yalnız traktör kullanmasını bir ritüel olarak gördüğünü ifade etmektedirler.

Öte yandan çocuklar yetişkinlerle karşılaştırıldığında can güvenliklerini tehlikeye sokan önemli eksikliklere sahiptir. Bu eksiklikler fiziksel, kavramsal ve algısal olmak üzere üç başlık altında değerlendirilmektedir (Çizelge 1).

Söz konusu risklerin ebeveynler tarafından farkında olunmasına karşın çocukların traktörü yalnız başlarına kullanma yaşının 3-6 yaş aralığına kadar düşebildiği gözlenmektedir (Pryor et al., 2005). Ebeveynlerin çoğunun 10-12 yaş aralığında çocuklarını yalnız başına traktör, hatta biçerdöver kullanmaları yönünde teşvik ettiği ortaya konmuştur (Browning et al., 2001; Neufeld et al., 2002).

Ülkemizde yasal sınırlar bulunmasına karşın çocukların erken yaşlarda traktör kullanmaya başladıkları, babaların da bu yönde teşvikte bulunduğu bilinmektedir. Ancak, ebeveynlerin bunun ne zaman başlaması gerektiği, neden gereksinim olduğu ve sonuçlarının ne olabileceğine dair görüşlerini ortaya koyan bir çalışma bulunmamaktadır.

Çizelge 1. Çocukların gelişim evrelerine göre yetersizlikleri (NAGCAT, 2017)

Table 1. Inabilities of childrens according to development phases (NAGCAT, 2017)

FİZİKSEL	Erişim	Kısa kol, bacak, gövde nedeni ile pedallara, kumanda kollarına ulaşmada güçlük
	Denge-Eşgüdüm	Düşük denge – eşgüdüm nedeni ile odaklanma sorunu
	Güç	Zayıf kas gücü nedeni ile çabuk yorulma, düşük pedal kontrolü
	Görüş	Kısa gövde nedeni ile sınırlı görüş
KAVRAMSAL	Bilgi İşleme Hızı	Yavaş algılama nedeniyle ani durumlara geç tepki verme
	Karar Verme	Mantıksal düşünme yetersizliği nedeniyle alternatif üretmede güçlük
	Genelleme Becerisi	Edindiği deneyimi pratiğe aktarma yetersizliği nedeniyle tehlikeli hatalar yapma
	Dikkat Süresi	Uzun süreli odaklanamama sorunu
ALGISAL	Fiziksel Yetenekler	Yetersiz algılama nedeniyle ayak ve el kontrollerine ulaşmada güçlük
	Görsel ve İşitsel İpuçları	Yetersiz tarama nedeni ile çevrede alışık olunmayan ve önemli durumları kavramada güçlük
	Mesafeler, Hareket ve Hız	Yetersiz algılama nedeniyle mesafeleri, hareketleri ve hızı kontrol etmekte güçlük
	Eğitim ve Engebeler	Yetersiz algılama nedeni ile devrilme riski

Bu noktadan hareketle bu çalışmada Bakırçay havzası örneğinde ebeveynlerin çocukların yalnız başlarına traktör kullanması konusunda sözü edilen düşüncelerinin ortaya konulması amaçlanmıştır.

MATERYAL ve YÖNTEM

Bu çalışma Bakırçay havzasında yer alan Bergama, Dikili, Foça, Kınık, Kırkağaç ve Soma ilçelerinde gerçekleştirilmiştir. Bakırçay havzası Ege Bölgesi'nin en yoğun tarımsal üretim gerçekleştirilen alanlarından birisi olup tarımsal arazi yapısı açısından Türkiye'nin genel tarımsal arazi yapısının küçük bir örneği niteliğindedir.

Çalışmada söz konusu ilçelere bağlı 25 köyde yer alan 92 çiftçi tesadüfi örnekleme yolu ile seçilmiş, kendileri ile yüz yüze görüşülerek 27 adet sorudan oluşan bir anket çalışmasını cevaplamaları istenmiştir.

Anket soruları iki ana kısımdan oluşmaktadır. Birinci kısımda çiftçilerin yaş, eğitim durumları, çalışma

tecrübeleri ve traktör kullanmaya ilk kez ne zaman başladıklarına ilişkin bilgiler derlenmiştir. İkinci kısımda ise çiftçilerin çocukların traktör kullanmaları hakkındaki görüşlerinin derlenmesi hedeflenmiştir. Çiftçilerin inanışlarını belirlemeyi amaçlayan sorular 5 li Likert Ölçeği kullanılarak hazırlanmış, kendilerinden sorulara "Kesinlikle Düşünüyorum / İnanıyorum – Kesinlikle Düşünmüyorum / İnanmıyorum" aralığında cevap vermeleri istenmiştir.

Elde edilen veriler irdelenerek aralarındaki ilişkiler belirlenmeye ve çözüm önerileri getirilmeye çalışılmıştır.

BULGULAR ve TARTIŞMA

Anket uygulanan çiftçilerin yaş ve eğitim durumlarına göre dağılımı Çizelge 2’de yer almaktadır.

Çizelge 2. Çiftçilerin yaş grubu ve eğitim düzeylerine göre dağılımı

Table 2. Distribution of farmers according to age group and education levels

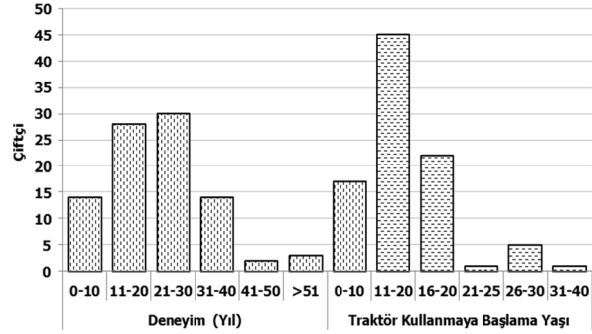
Yaş	n	OY	İO	OO	Lİ-ML	MYO-ÜNİ	Toplam
20-30	19	--	1	6	7	5	19
31-40	16	--	3	4	6	3	16
41-50	30	2	14	8	5	1	30
51-60	23	2	12	4	5	--	23
>61	4	2	2	--	--	--	4
Toplam	92	6	32	22	23	9	92

(n= Çiftçi Sayısı; OY= Okur Yazar; İO= İlkokul; OO= Ortaokul; Lİ= Lise; ML= Meslek Lisesi; MYO= Meslek Yüksekokulu; ÜNİ=Üniversite)

Çizelge incelendiğinde eğitim seviyesinin düşük olduğu göze çarpmaktadır. 40 yaşın altındaki çiftçilerin nispeten daha yüksek eğitim düzeyine sahip olduğu belirlenmiştir.

Bu durum ümit verici bir gelişme olarak değerlendirilebilir. Zira ülkemizde tarım kesiminde faaliyet gösterenlerin eğitim düzeyinin genellikle ilkokul seviyesinde kaldığı öteden beri bilinmektedir. Yaşın ilerlemesi ile birlikte kişisel tecrübelerin ve alışkanlıkların değişmez bir yapıya bürünmesi doğru bilginin yaygınlaştırılmasına engel teşkil etmektedir (Yurtlu ve ark., 2012). Eğitim düzeyinin yükselmesi ile kaza oranı arasında bir ilişkinin varlığına ilişkin sağlıklı bir veri bulunmamakla birlikte genç kitlenin yaygın iletişim ağlarının da etkisi ile daha kolay bilinçlendirilebileceği düşünülmektedir.

Anket yapılan çiftçilerin çalışma deneyimleri ve traktörü ilk kez kullandıkları yaş grupları Şekil 1 de yer almaktadır.

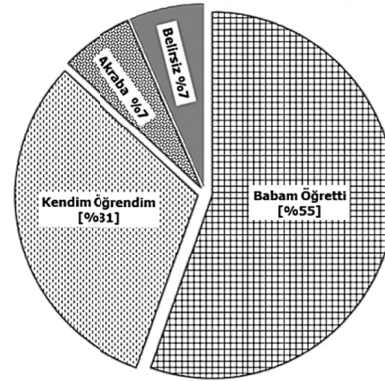


Şekil 1. Çiftçilerin çalışma deneyimi ve traktör kullanmaya başladığı yaşa göre dağılımı

Figure 1. Distribution of farmers according to experiences and starting ages to drive tractor

Çiftçilerin yaklaşık üçte ikisinin 11 ila 30 yıl arasında değişen çalışma deneyimine sahip olduğu gözlenmektedir. Deneyimin fazla olmasının kazaların önlenmesinde olumlu yönde etkisinin olmadığı çok sayıda çalışma ile ortaya konmuş durumdadır (Lundquist and Gustafsson, 1992; Janicak, 2000; Öz, 2005; 2014; Öz ve Ertuğrul, 2016a, b). Bu çalışmada da kazaya karışan 7 çiftçinin 17-55 yıl arasında değişen çalışma deneyiminin olduğu belirlenmiştir. Gerçekleştirilen işin doğasında tehlike olduğu ve bunun önlenemeyeceğine olan inanış (Hodne et al., 1999; Knowles, 2002; Lindner, 2004, Öz ve Ertuğrul, 2016b) aşılamadığı sürece bu durumun olumlu yönde değişmesi henüz olası gözükmemektedir.

Ankete katılan çiftçilerin %55,4 ünün traktör kullanmayı babasından öğrendiği belirlenmiştir (Şekil 2).



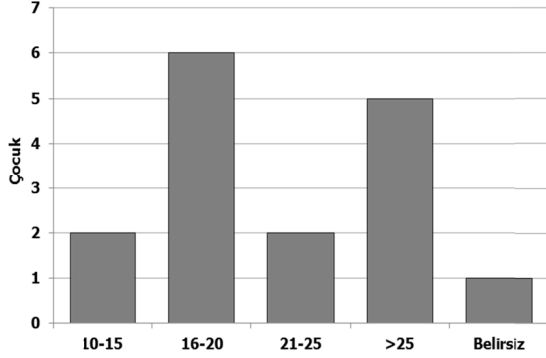
Şekil 2. Çiftçilerin traktör kullanmayı öğrenme kaynakları

Figure 2. Farmers sources to learn for driving tractor

Tarımsal alanlarda babanın çocuklar üzerinde kişisel gelişiminin yanı sıra mesleki anlamda da önemli bir etkisi olduğu bilinmektedir. Bu çalışmada da bu durum net bir şekilde gözlenmektedir. Burada önemli olan unsurun babanın çocuğu doğru yönde

yönlendirmesi olduğu ifade edilebilir. Zira hatalı yapılan başlangıçlar içinde yaşadığı kapalı çevrenin de etkisiyle ilerleyen yaşlarda kanıksanmış davranışlara evrilebilmektedir (Green, 1999).

Ankete katılan 16 çiftçinin çocuklarının halen traktör kullandığı belirlenmiştir. Bu çocukların yaş grubuna göre dağılımı Şekil 3 de yer almaktadır.



Şekil 3. Traktör kullanan çocukların yaş gruplarına göre dağılımı

Figure 3. Distribution of the child drivers according to the age groups

Çiftçilerin tamamı kendi çocuklarının traktör kullanmayı nasıl öğrendikleri sorusuna "ben öğrettim" yanıtını vermişlerdir. Öğretme şekillerinin %75 inin gösterme ve tek başına bırakma, %25 inin ise birlikte kullanma ve tek başına bırakma şeklinde olduğu gözlemlenmiştir. 13 çiftçinin kullanmadan önce çocuğuna güvenlik konusunda eğitim verdiği, 2 çiftçinin vermediği, 1 çiftçinin ise gerek görmediği ortaya çıkmıştır.

Elde edilen sonuçlar daha önce sözü edilen babanın baskın rolünü açıkça ortaya koymaktadır. Çiftçilerin çocuğuna traktör kullanmaya başlamadan önce güvenlik konusunda eğitim vermesi olumlu olarak değerlendirilebilir. Öte yandan kişisel tecrübenin ön planda olduğu göz önüne alınırsa verilen eğitimin içeriğine kuşku ile yaklaşmakta yarar olduğu düşünülmektedir.

Çocukların traktör kullanmaya ne zaman başlaması gerektiği konusunda ebeveynlerin ikiye ayrıldığı gözlenmiştir (Çizelge 3).

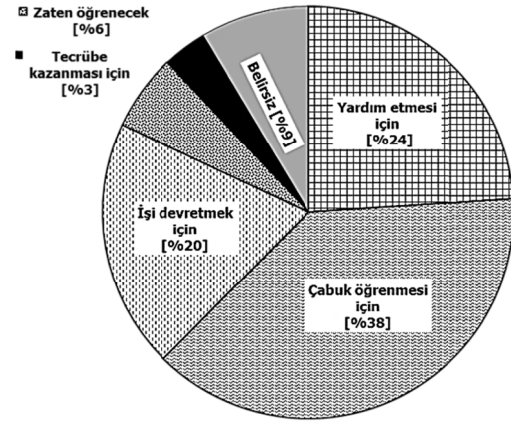
Çizelge 3. Ebeveynlerin çocukların traktör kullanmaya başlama yaşı konusundaki inanışları

Table 3. Parents' beliefs about starting age for driving tractors of the children

Başlama zamanı	N	%
Ayakları pedala yetişince	6	6.52
İlkokulu bitirince	11	11.96
Ortaokulu bitirince	25	27.17
18 yaşından sonra	22	23.91
Ehliyet aldıktan sonra	28	30.43

Çizelgeden de görülebileceği gibi çiftçilerin %54 ü çocuğun gelişimini büyük oranda tamamladığı 18 yaş ve üstü yaşlarda traktör kullanımına başlaması gerektiğini düşünmektedir. Bununla birlikte 0-14 yaş aralığında kullanmaya başlaması gerektiğine inananların oranı da küçümsenmeyecek düzeydedir. Bu yaş aralığında yalnız başına traktör kullanmaya başlayan bir çocuğun kısıtlı fiziksel ve zihinsel yetenekleri ile eğitim verilse dahi ne denli güvende olabileceğine kuşkuyla yaklaşılması yerinde olacaktır.

Çocukların neden küçük yaşta traktör kullanmaları gerektiğine ilişkin ebeveynlerin yanıtları Şekil 4 de yer almaktadır.



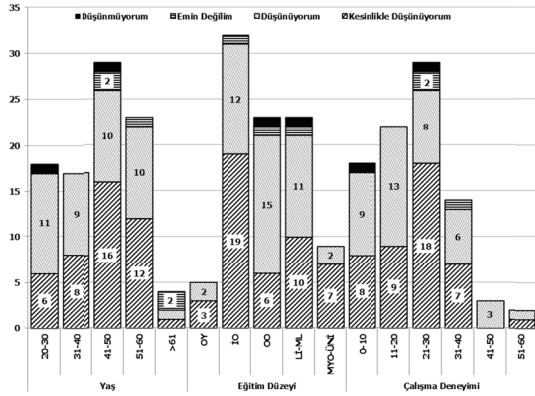
Şekil 4. Ebeveynlerin çocukların küçük yaşta traktör kullanmasına dair inanışları

Figure 4. Parents' beliefs about driving tractor of children at early ages

Ebeveynlerin bu soruya verdikleri yanıtlar çocukların yalnız başına traktör kullanmaya başlama zamanı konusunda kısmen de olsa sergiledikleri olumlu yaklaşımla gelişir nitelikte bulunmuştur. İş çabuk öğrenmesine duyulan yoğun gereksinim esas itibari ile önceki çalışmalarda da sıklıkla vurgulanan iş gücüne katılım gereksiniminin (Marlenga et al., 2002; Zepeda and Kim, 2006) bir yansıması olarak değerlendirilebilir. Erken yaşta işe başlamanın çocukların gelişimi açısından yararlı olduğuna dair yaygın inanışın da (White and Brinkerhoff, 1981; Lee et al., 1997; Marlenga et al., 2001; Preyor et al., 2005; Zepeda and Kim, 2006) etkili bir diğer faktör olduğu düşünülmektedir.

Çocukların fiziksel gelişiminin yanı sıra kavramsal ve algısal açıdan gelişimini tamamlamadan traktör kullanmasının pek çok tehlikeye davetiye çıkardığı bilinmektedir (NAGCAT, 2017). Bu doğrultuda

ebeveynlere çocukların fiziksel ve zihinsel gelişimini tamamlamadan traktör kullanması ile ilgili sorular yöneltilmiştir. Fiziksel gelişim-tehlike ilişkisine dair sonuçlar ebeveynin yaşı, eğitim düzeyi ve çalışma deneyimi bağlamında değerlendirilmiştir (Şekil 5).



Şekil 5. Ebeveynlerin fiziksel gelişim-tehlike ilişkisine dair inanışları

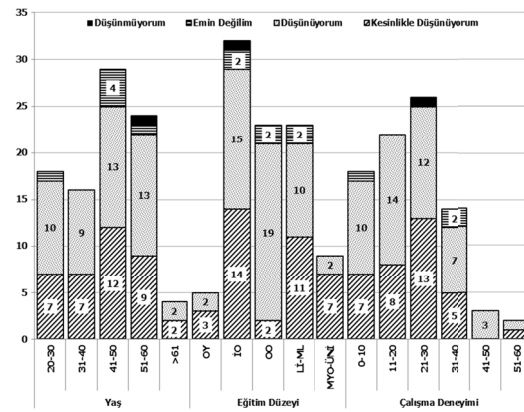
Figure 5. Parents' beliefs about physical development and hazard relation

Elde edilen sonuçlar bu konudaki düşüncelerin genel olarak değişken bir yapı sergilediğini göstermektedir. Orta yaş (41-50) grubunda yer alanların nispeten daha duyarlı bir inanişia sahip olduğu gözlenmektedir. Önceki tecrübelerin etkisi göz önüne alındığı takdirde bu tarz bir dağılım normal kabul edilebilir. Benzer durumun çalışma deneyimi açısından da ortaya çıktığı gözlenmektedir. Genç yaş grubunda yer alanlar (20-30) ile çalışma deneyimi az olanların (0-10) konuya yaklaşımında gençliğin getirdiği özgüven yüksekliğinin etkisi olduğu düşünülmektedir. Sonuçlar eğitim düzeyi açısından değerlendirildiğinde ilkökul düzeyinde eğitim alanların daha duyarlı olmaları ilgi çekici bulunmuştur. Eğitim düzeyinin artması ile anlayışlar arasında anlamlı bir ilişki gözlenmemiştir.

Gerek ABD'de gerekse İngiltere ve Almanya gibi Avrupa ülkelerinde çocukların yalnız başlarına traktör kullanma yaşı en az 14 olarak belirlenmiştir (HSE, 2013; NAGCAT, 2017; TÜV Süd, 2017). Bununla birlikte araştırmalar çocukların bu yaş da dahi güvenli traktör kullanımı açısından önemli risklerle karşı karşıya olduğunu ortaya koymuştur. 12-16 yaş arasında traktör kullanan çocukların incelediği bir çalışmada antropometrik yapılarındaki yetersizlikleri nedeniyle önemli oranda çocuğun traktörün temel kontrol ve komuta mekanizmalarına (dümenleme,

vites değiştirme, hidrolik düzen vb.) erişmekte yetersiz kaldığını, özellikle karmaşık işlerin gerçekleştirilmesi sırasında yaşa ve traktör büyüklüğüne bağlı olmaksızın hemen tüm çocukların komuta-kontrol düzenlerine erişemediği belirlenmiştir (Fathallah et al., 2009). Traktörü kontrol etmek için harcanması gereken kuvvetin çocukların fiziksel limitlerinden fazla olduğu (Fathallah et al., 2008), kısıtlı görüş yetenekleri nedeniyle bir kaç metre uzaklıkta olsa çocukların traktörün etrafındaki kişi ya da nesnelere göremeyebileceği (Chang et al., 2010) çarpıcı sonuçlar olarak ortaya çıkmaktadır.

Fiziksel gelişimin yanısıra zihinsel gelişimin de (algılama, kavrama vb.) çocukların güvenliği konusunda önemli bir rolü olduğu bilinmektedir. Ebeveynlerin bu konudaki inanışları ebeveynin yaşı, eğitim düzeyi ve çalışma deneyimi bağlamında değerlendirilmiştir (Şekil 6).



Şekil 6. Ebeveynlerin zihinsel gelişim-tehlike ilişkisine dair inanışları

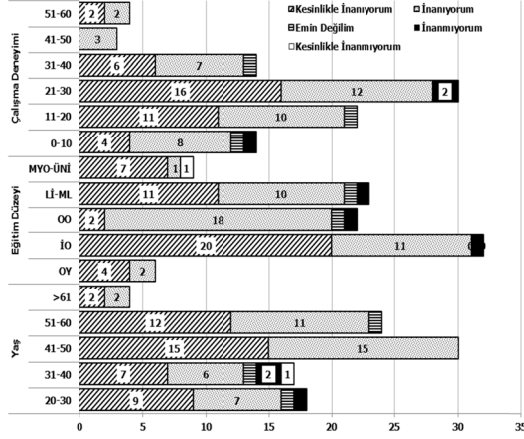
Figure 6. Parents' beliefs about mental development and hazard relation

Sonuçlar fiziksel gelişimle ilgili soruya verilen cevaplarla paralellik arz etse de ebeveynlerin bu konunun önemini ya tam olarak anlamadıkları ya da küçümsedikleri düşünülmektedir. Orta yaş (41-50) grubunda yer alanlar ile 21-30 yıl arasında değişen çalışma deneyimine sahip ebeveynlerin nispeten daha duyarlı düşündükleri ifade edilebilir.

Ebeveynlerin çocukların traktör kullanması için eğitim alıp almamaları konusundaki düşünceleri Şekil 7'de yer almaktadır.

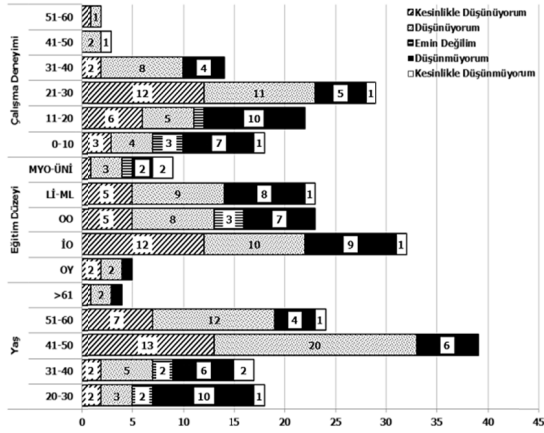
Şekil incelendiğinde genel olarak ebeveynlerin eğitimin yararına inandıkları gözlenmektedir. Ancak düşünülenin aksine kesin bir inanişin var olmadığı, az da olsa inanmayanların var olduğu da ortaya çıkmıştır.

Bu durumun tarımın genel olarak tehlikeli olarak algılanıp algılanmadığına bağlı olduğu düşünülmektedir. Bu bağlamda ebeveynlerin tehlike algısına ilişkin sonuçlar Şekil 8 de yer almaktadır.



Şekil 7. Ebeveynlerin eğitim alma-traktör kullanma gereksinimine dair inanışları

Figure 7. Parents' beliefs about education-tractor driving relation



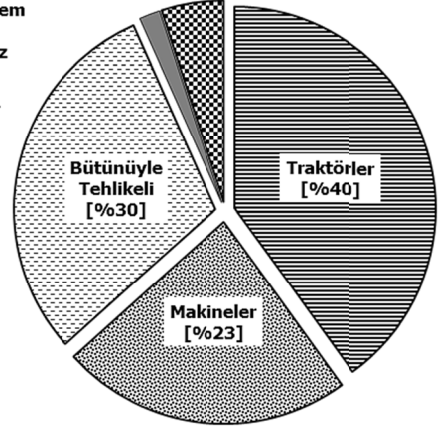
Şekil 8. Ebeveynlerin tarım hakkında tehlike algısı

Figure 8. Parents' hazard perception about agriculture

Ebeveynlerin genel olarak yaklaşık %37 sinin tarımı tehlikeli bir meslek olarak görmedikleri ortaya çıkmıştır. Genç yaş grubunda (20-30) ile 10-20 yıllık çalışma deneyimine sahip çiftçilerde bu oranın % 60 lara kadar çıkabildiği gözlenmektedir. Sonuçların tehlikenin bu iş kolu için kaçınılmaz bir durum olduğuna olan inanışı (Hodne et al., 1999; Knowles, 2002, Lindner, 2004; Öz, 2005; McLaughlin and Sprufere, 2011) destekler nitelikte olduğu ifade edilebilir. Bu düşünceye karşın ebeveynlerin traktörleri tehlike unsurları arasında ilk sıraya yerleştirmesi

oldukça ironik bir durum olarak ortaya çıkmaktadır (Şekil 9).

- Eğitim/Önlem Alınırsa Tehlikesiz [%5]
- Hayvanlar [%2]



Şekil 9. Ebeveynlere göre tarımdaki tehlike kaynakları

Figure 9. Hazard sources in agriculture according to parents

Ebeveynlerin bu konuda bir kafa karışıklığı yaşadığı düşünülmektedir. Tehlike algısının düşük olmasına karşın traktörlerin başlıca tehlike unsuru olarak ileri sürülmesi çelişik bir durum yaratmaktadır. Benzer duruma ileri yaşlı çiftçiler üzerinde gerçekleştirilen bir araştırmada da rastlanmıştır (Öz ve Ertuğrul, 2016b).

SONUÇ

Çocuklar ergenlik çağını tamamlayana değin fiziksel ve zihinsel olarak pek çok yetenek kazanırlar. Ne var ki bu gelişme süreci içinde çeşitli yetersizlikleri nedeniyle bazı tehlikelerle karşı karşıya kalabilirler. Bu durum özellikle tarımsal alanlarda yaşayan çocuklar için ölümcül olabilecek sonuçlara varabilir.

Traktörlerin tarımdaki tehlike kaynakları içerisinde ilk sırada olduğu konusunda bir görüş birliği olduğu ifade edilebilir. Ülkemiz de dahil olmak üzere dünyanın pek çok ülkesinde çocukların traktörle tanışması çok küçük yaşlarda gerçekleşmektedir. Çocuğun yalnız başına traktör kullanması çoğu çiftçi tarafından bir zorunluluk olarak görülmekte, bu yönde çocuklar teşvik edilmektedir. Bu anlayış henüz gelişimini tamamlamamış çocuğun ölümcül tehlikelerle karşı karşıya kalmasına neden olmaktadır.

Tarım iş kolunda ebeveynlerin, özellikle babanın çocuğun mesleki gelişiminde büyük etkisi olduğu bilinmektedir. Bu kapsamda çocuğun güvenli alışkanlıklar kazanması da babanın temel görevlerinden birisi olması gerekmektedir. Çocuğun

ebeveyn tarafından bu yönde eğitiminin bilimsel bir temele dayandığını söylemek güçtür. Çeşitli araştırmalar babadan oğula aktarılan bilgilerde babanın kişisel tecrübe, anlayış ve önyargılarının baskın olduğunu ortaya koymuştur.

Bu çalışmada Bakırçay havzası örneğinde ebeveynlerin çocukların küçük yaşta traktör kullanmaları ile ilgili görüşlerinin ortaya konulması amaçlanmıştır. Bu kapsamda çocukların neden küçük yaşta traktör kullanmaya başlama gereksinimi olduğu sorgulanmış, bunun zamanının ve şartlarının neler olduğu belirlenmeye çalışılmıştır.

Sonuçlar bu konuda ebeveynlerin net bir tavır sergileyemedikleri, çelişik düşüncelere sahip olduklarını göstermektedir. Görüşülen çiftçilerin yarısından fazlası çocuğun 18 yaşından sonra ya da ehliyet aldıktan sonra traktör kullanmaya başlaması gerektiğini ifade etmiş, öte yandan işi çabuk öğrenmesi için erken yaşta kullanmanın gerekli olduğunu da vurgulamışlardır. Benzer şekilde tarımı genel olarak tehlikeli bir meslek olarak görmemelerine karşın traktörleri tehlike kaynağı içerisinde ilk sıraya yerleştirmişlerdir.

Çözümün eğitim ve bilinçlendirme ile sağlanabileceği sayısız çalışma ile vurgulanmıştır. Çocuğun gelişimini tamamlayana dek traktör kullanmaktan men edilmesinin gerçekçi olmadığı göz önüne alınırsa bu yöndeki çalışmaların ebeveynlere olduğu kadar çocuklara da yönelik olarak düzenlenmesi gerektiği ifade edilebilir.

LİTERATÜR LİSTESİ

- Akpınar, T. ve K. Özyıldırım, 2016. Trakya Bölgesi'nde Tarımsal Faaliyette Bulunan Çiftçilerin İş Sağlığı ve Güvenliği Açısından Değerlendirilmesi. Çalışma ve Toplum. 3: 1231-1270
- Bright, M. L., S. G. Gerberich, A. S. Masten, B. H. Alexander, J. G. Gurney, T. R. Church, A. D. Ryan, and C. M. Renier, 2009. Parents' Safety Beliefs and Childhood Agricultural Injury. American Journal Of Industrial Medicine. 52:724-733
- Browning, S. R., S. C. Westneat and R. Szelug, 2001. Tractor Driving Among Kentucky Farm Youth: Results from the Farm Family Health and Hazard Surveillance Project. Journal of Agricultural Safety and Health. 7 (3): 155-167
- Chang, J. H., F. A. Fathallah, W. Pickett, B. J. Miller and B. Marlenga. 2010. Limitations in Fields of Vision for Simulated Young Farm Tractor Operators. Ergonomics. 53 (6): 758-766
- Fathallah, F. A., J. H. Chang, R. L. Berg, W. Pickett and B. Marlenga, 2008. Forces Required to Operate Controls on Farm Tractors: Implications for Young Operators. Ergonomics. 51 (7): 1096-1108
- Fathallah, F. A., J. H. Chang, W. Pickett and B. Marlenga, 2009. Ability of Youth Operators to Reach Farm Tractor Controls. Ergonomics. 52 (6): 685-694
- Green, K. L., 1999. Farm Health and Safety: Rural Couples' Beliefs and Practices. Journal of Agricultural Safety and Health. 5 (1) 83-96
- HSE, 2013. Preventing Accidents to Children on Farms. Health and Safety Executive. 16 p. England
- Hodne, C. J., K. Thu, K. J. Donham and N. Roy, 1999. Development of the Farm Safety and Health Beliefs Scale. Journal of Agricultural Safety and Health, 5 (3) 383-394
- Janicak C. A., 2000. Occupational fatalities to workers age 65 and older involving tractors in the crops production agriculture industry. Journal of Safety Research. 31 (3): 143-148
- Karaman, F., F. Çobanoğlu ve H. İ. Yılmaz, 2014. Tarımda İş Güvenliği Kavramı ve Üretici Yaklaşımları: Çine İlçesi Örneği. XI. Ulusal Tarım Ekonomisi Kongresi Bildiri Kitabı 3: 1164-1173

Çocukların öğrenme süreci içerisine yerleştirilecek güvenlik konularının bilinç kazanmaları konusunda yararı olacağı düşünülmektedir. İlkokuldan başlayarak her yıl tekrarlanarak yapılacak eğitimin babanın çocuğa aktaracağı hatalı davranışlarının farkına varması açısından önemi olduğu ifade edilebilir. Traktörü yalnız kullanma yaşının ortalama 11-14 yaş olduğu göz önüne alınırsa çocuğun bu yaşa dek hatırı sayılır bir bilgi birikimi olacağı söylenebilir.

Ebeveynlerin çocuğun bu yaşlarda traktör kullanmasının tehlikeli olabileceği konusunda bilinçlendirilmesi diğer önemli bir faktördür. Buna inanmadığı sürece davranışını değiştirmesini beklemek anlamlı olmayacaktır (Schwebel and Pickett, 2012). Bu konuda eğitimin önemine sıklıkla vurgu yapılmasına karşın pratikte bunun pek de uygulanmadığı bilinmektedir (Karaman ve ark., 2014; Akpınar ve Özyıldırım, 2016).

Sorunun çözümün de kanun yapıcılar ve uygulayıcılara da önemli görev düştüğünü ifade etmek yerinde olacaktır. Tarım kesiminin 6331 sayılı İş Sağlığı ve Güvenliği Yasası'nın kapsamı dışında tutulması sorunun boyutlarını gerçekçi olarak ortaya koyup bu yönde politikalar üretilmesine engel teşkil etmektedir. İletişimin yaygınlığı ve medyanın gücü dikkate alınarak hazırlanacak kampanyalar (sosyal ağlar, kamu spotu, güvenlik günleri-haftaları-gösterileri vb.) ile söz konusu bilincin yaygınlaştırılmasına büyük bir katkı sağlanabileceği düşünülmektedir.

Ebeveynlerin Çocukların Traktör Kullanmasına İlişkin Algılarının Belirlenmesi Üzerine Bir Araştırma

- Knowles, D. J., 2002. Risk Perception Leading to Risk Taking Behaviour Among Farmers in England and Wales. HSE Contract Research Report 404/2002
- Lee, B. C., L. s. Jenkins and J. D. Westaby, 1997. Factors Influencing Exposure of Children to Major Hazards on Family Farms. *The Journal of Rural Health*. 13 (3): 206-215
- Lindner, H., 2004. Male Farmers Health and Safety – "It's the Nature of The Job". The Australian Sociological Association Conference, 15 p.
- Lundquist P. and B. Gustafsson. 1992. Accidents and accident prevention in agriculture: A review of selected studies. *International Journal of Industrial Ergonomics*. 10 (4): 311-319
- McLaughlin, A. C. and J. F. Sprufera, 2011. Aging farmers are at high risk for injuries and fatalities: how human-factors research and application can help. *NC Med. J*. 72 (6): 481-483
- Marlenga, B., W. Pickett and R. L. Berg, 2001. Assignment of work involving farm tractors to children on North American farms. *Am J Ind Med*. 40 (1): 15-22.
- Neufeld, S., S. M. Wright and J. Gaut, 2002. Not Raising a "Bubble Kid": Farm Parents' Attitudes and Practices Regarding the Employment, Training and Supervision of Their Children. *The Journal of Rural Health*. 18(7) . 57-66
- NAGCAT, 2017. The North American Guidelines for Children's Agricultural Tasks. Marshfield Clinic esearch Foundation. <http://www.nagcat.org>. Erişim: Eylül 2017
- Nilsson, K., 2016. Parents' Attitudes to Risk and Injury to Children and Young People on Farms. *PLOS ONE* (DOI:10.1371). 15 p.
- Öz, E., 2005. Ege Bölgesi'nde Meydana Gelen Traktör Kazalarının Tarımsal İş Güvenliği Açısından Değerlendirilmesi. *Ege Üniversitesi Ziraat Fakültesi Dergisi*. 42(2):191-202
- Öz, E., 2014. Türkiye'de Çocukların Karıştığı Tarımsal Kazalar ve Ailenin Rolü. *Ulusal Aile Çiftçiliği Sempozyumu. Bildiri Kitabı*. 39-44
- Öz, E. ve G. Ö. Ertuğrul, 2016a. Resmi İstatistik ve Medya Kaynakları Temelinde Traktör Kazalarının Boyutunun Analizi. 8. Uluslararası İş Sağlığı ve Güvenliği Konferansı. 8-11 Mayıs 2016. İstanbul
- ÖZ, E., G. Ö. Ertuğrul, 2016b. İleri Yaşlı Çiftçilerin Tarımsal İş Güvenliğine Yaklaşımı. *Tarım Makinaları Bilimi Dergisi*, 2016, 12(4), 221-226
- Pryor, S. K., A. K. Carruth and G. LaCour, 2005. Occupational Risky Business; Injury Prevention Behaviors of Farm Women and Children. *Issues in Comprehensive Pediatric Nursing*. 28 (1): 17-31
- Schwebel, D. C. And W. Pickett, 2012. The Role of Child and Adolescent in The Occurrence of Agricultural Injuries: An Illustration Using Tractor-Related Injuries. *Journal of Agromedicine*. 17: 214-224
- TÜV Süd, 2017. Vehicle categories for driving tests in Germany. www.tuev-sued.de. Erişim: Eylül 2017
- Yurtlu, Y.B., K. Demiryürek, M. Bozoğlu, ve V. Ceyhan, 2012. Çiftçilerin Tarım Makineleri Kullanımına İlişkin Risk Algıları. *Ege Üniversitesi Ziraat Fakültesi Dergisi*. 49 (1): 93-101
- Zepeda, L. and J. Kim, 2006. Farm parents' views on their children's labor on family farms: A focus group study of Wisconsin dairy farmers. *Agriculture and Human Values* 23: 109–121
- White, L. K. and D. B. Brinkerhoff, 1981. Children's Work in The Family: Its significance and meaning. *J Marriage Fam Nov*: 789-798