

KAYSERİ SELÇUKLU UYGARLIĞI MÜZESİ'NDE BULUNAN FİĞÜRLÜ MADENİ MAŞRAPA*

Yurdağül ÖZDEMİR** - Ayben KAYIN***

ÖZ

Çalışmanın konusunu Kayseri Selçuklu Uygarlığı Müzesi'nde bulunan figürlü, madeni maşrapa oluşturmaktadır. Satın alma yoluyla müze koleksiyonuna dahil edilen eser, gövdesi üstünde bulunan figürlü süslemeleri ile ünik özelliktedir. Bakır alaşımli tunç malzemeden döküm tekniği ile yapılmış olan eser, konik kısa halka kaideli, armudi gövdelidir. Ağıza doğru hafifçe dışarıya açılan konik bir boyuna sahip eserin gövdesi, sekizgen formda olup her bir köşe, balık sırtı motifi ile süslenmiştir. Bu sekiz kenar içerisinde bağdaş kurup oturan insan figürleri ve çeşitli süslemelere sahip rozetler bulunmaktadır. Eserin boyun kısmı üstünde ise nesih hatlı, sahibine iyi dilekler içeren bir yazı şeridi yer almaktadır. Eser, içte ve dışta yoğun korozyonlu olup restorasyon geçirmiştir.

Çalışmamızın amacı, eseri form ve süsleme özellikleri ile ayrıntılı bir şekilde ele alıp tanıtmak ve bu özelliklerine göre benzer örneklerle ilişkilendirerek tarihlendirme önerisinde bulunmaktır. Eser, gövdesinde bulunan süslemeleriyle ünik özellikte olup, yapılan araştırmalarda birebir aynı örnek bulunamamakla birlikte, yurtdışı müzelerinde süsleme ve form açısından benzer nitelikte az

* Bu çalışma, 6. Uluslararası İnsan, Toplum ve Sürdürülebilir Kalkınma Araştırmaları Sempozyumu'nda bildiri olarak sunulmuş olup, Özetler Kitabı içerisinde yalnızca özeti yayınlanmıştır.

** Dr. Öğretim Üyesi - Selçuk Üniversitesi, Edebiyat Fakültesi Sanat Tarihi Bölümü.

*** Dr. Öğretim Üyesi - Selçuk Üniversitesi, Edebiyat Fakültesi Sanat Tarihi Bölümü.
e- posta: yurdagulozdemir@selcuk.edu.tr/ ayben.erol@selcuk.edu.tr/ ORCID: 0000-0002-0594 4655/ 0000-0001-7410-0109
Makale Türü: Araştırma Makalesi / DOI: <https://doi.org/10.32704/akmbaris.2024.193>.
Makale Gönderim Tarihi: 12/08/2023/ Makale Kabul Tarihi: 22/05/2024.

sayıda eserle karşılaşılmıştır. Çalışmamızda ele aldığımız maşrapa, malzeme, form, çokgen gövdenin köşelerindeki balık sırtı motifli süslemeleri, figürlerin yüz, kıyafet ve başlık detayları ve gövdenin alt kısmında bulunan rozetler gibi unsurlarla benzer örneklerle ilişkilendirilerek değerlendirilmiştir. Satın alma yolu ile Kayseri Selçuklu Uygurlığı Müzesi koleksiyonuna dahil edilen eserin üretim yerine ilişkin kesin bir şey söylemek mümkün değildir. Ancak eserin ikonografik özellikleri ve üstündeki yazının özelliklerine bakılarak Selçuklu dönemine tarihlendirilebileceği önerilmiştir.

Anahtar Kelimeler: *Selçuklu Uygurlığı Müzesi, Selçuklu Dönemi Maden Sanatı, Selçuklu Süsleme Sanatı, Madeni Maşrapa, Figürlü Süsleme.*

FIGURED METAL TANKARD LOCATED IN KAYSERİ SELÇUK CIVILIZATION MUSEUM

ABSTRACT

The subject of this study is a figurative metal tankard located in the Kayseri Seljuk Civilization Museum. The artwork, acquired through purchase, is a unique piece with its decorative figurative designs on the body. Made of a copper alloy bronze material using the casting technique, the tankard has a conical short-ring base and a pear-shaped body. The body of the artwork is divided into eight sections adorned with herringbone motifs. Within these eight sections, there are seated human figures and various rosettes with different ornaments. On the neck of the artwork, there is an inscription written in Thuluth script, conveying good wishes to its owner. The artwork has undergone extensive corrosion both internally and externally and has been subject to restoration.

The aim of this study is to present and describe the form and decorative characteristics of the artwork in detail, and to propose a possible date based on these features, by comparing it with similar examples. The artwork possesses unique features with its decorations on the body, and although an identical piece has not been found in research, a few similar pieces with similar decorations and forms have been encountered in foreign museums. In our study, the tankard was evaluated by relating its material, form, the use of herringbone motifs on the body, the details of the figures' faces, clothing, and headgear, as well as the rosettes on the lower part of the body, to similar examples. While it is not possible to determine the exact place of production of the artwork acquired for the Kayseri Seljuk Civilization Museum through purchase, based on its iconographic features and the characteristics of the inscribed text, it is suggested that it can be dated to the Seljuk period.

Key words: *Seljuk Civilization Museum, Seljuk Period Metal Art, Seljuk Decorative Art, Metal Tankard, Figurative Decoration.*

GİRİŞ

Çalışmamızın konusunu Kayseri Selçuklu Uygurlığı Müzesi'nde¹ sergilenmekte olan SUM 569 envanter numaralı maşrapa oluşturmaktadır. Eser, 2015 yılında satın alma yoluyla² müze koleksiyonuna dahil edilmiştir. Maşrapa, bakır alaşımlı tunç malzemeden döküm tekniği ile yapılmıştır. Alçak halka kaideli (Kaide Ç.: 4.3 cm, Kaide Y.: 1.1 cm), armudi gövdeli eser (Gövde Gen.: 15.2 cm), gövdeden boyuna geçişte balık sırtı motifli bir bilezik ile sınırlandırılmıştır. Boyun kısmı ağıza doğru hafif konik

1 Kayseri Selçuklu Uygurlığı Müzesi'ndeki eser ile ilgili çalışma yapmamıza izin veren Müze Müdürü Sayın Fehmi Gündüz'e, müzedeki çalışmalar boyunca yardımlarını eksik etmeyen Uzman Gamze Ercan'a ve eserin çizimini yapan Arkeolog Dr. Songül Sözel'e teşekkürlerimizi sunarız.

2 Eserin envanter fişi ve müze yetkililerinden alınan bilgiye göre, eser Türk bir koleksiyonerden satın alınmıştır. Ancak eser müze koleksiyonuna dahil edilirken, eserin menşei hakkında herhangi bir çalışma yapılmadığı ve bu konuda bilgi bulunmadığı tarafımıza iletilmiştir.

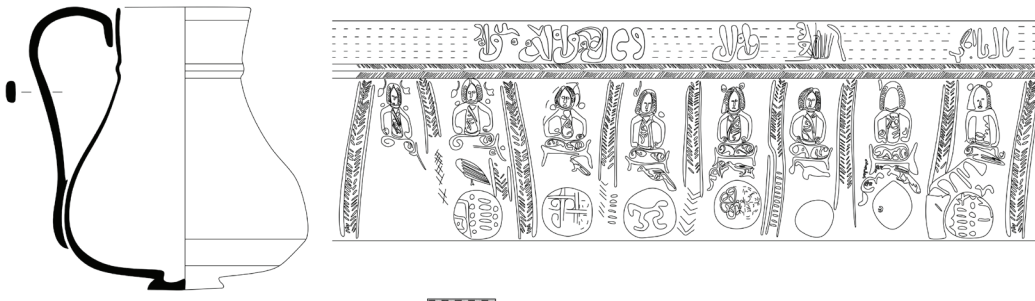
bir şekilde genişleyerek düz bir ağızla (Ağız Ç.: 8 cm, Ağız Cidar K.: 0.2 cm) sonlanmaktadır. Eserin yüksekliği 16.6 cm, derinliği 15.6 cm'dir. SUM 569 envanter numaralı maşrapanın alt gövdesi hafif şişkin düz bir yapıya sahip olup, gövdenin en şişkin yerinden boyuna kadar olan kısım sekiz kenardan oluşmaktadır. Maşrapanın gövdesindeki sekiz kenarın her bir köşesi, balık sırtı motifi ile süslenmiştir. Balık sırtı motifli bu süsleme, gövdeden boyuna geçiş kısmında da bir bilezik üstünde kullanılmıştır. Eser tek kulplu olup, kulpu (Kulp Y.: 14.3 cm, Kulp G.: 1.3 cm) alt gövdeden başlayıp boynun üstünde sonlanmaktadır.



Fotoğraf 1: SUM 569 envanter numaralı maşrapanın genel görünümü

Eser, içte ve dışta yoğun korozyonlu olup restorasyon geçirmiştir. Kulp özgününde lehimle birleştirilmişken, restorasyon sırasında veya daha sonrasında alt ve üst bağlantı yerinden çivi çakılarak sabitlenmiştir. Eserin alt gövdesi ile üst gövdenin birleşim yeri olan kısım birbirinden ayrılmış olup, restorasyonla lehim yapılarak birleştirilmiştir. Aynı şekilde gövde ve boyun arasındaki bağlantıyı sağlayan balık sırtı motifli bilezik üstündeki kesintilerden burada da benzer bir restorasyon işlemi yapılmış olduğu anlaşılmaktadır. Boyunda bulunan yazı kuşağı ve bilezik üstünde restorasyondan kaynaklı olarak kaymalar görülmektedir. Bu durum boynun üstündeki yazı kuşağının kesintisiz okunmasını engellemektedir.

SUM 569 envanter numaralı eserin alt gövdesinde herhangi bir süsleme bulunmamaktadır. Gövdenin şişkin bölümünden itibaren boyuna kadar olan alan tamamen süslenmiştir. Süslemeli olan bölümün en alt kısmında balık sırtı ile ayrılan kenarların içlerinde birer rozet yer almaktadır. Gövde üst bölümünde her bir kenarda bağdaş kurarak oturan figürler, boyun kısmında ise nesih karakterli yazı kuşağı bulunmaktadır. Sekiz kenarın her birinin en alt kısmında birbirinden farklı süslemelere sahip rozetlere yer verilmiştir.

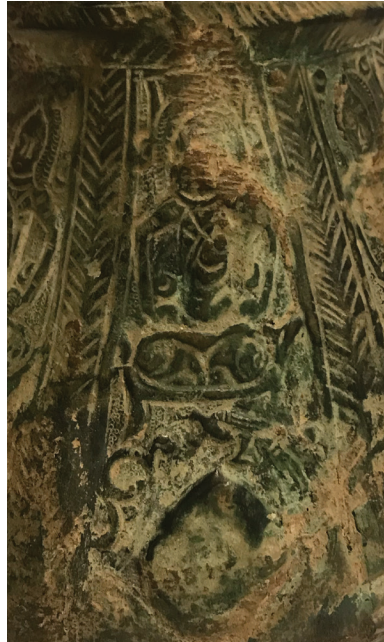


Çizim 1: SUM 569 envanter numaralı maşrapanın çizimi (Çizim: Songül Sözel)

Çalışmamızda gövdedeki sekiz kenar, kulpun solundaki ilk kenardan başlayarak sağdan sola doğru numaralandırılarak tanımlanmıştır. Birinci kenarın alt kısmında (Fotoğraf 1. a, b-2, Çizim 1) çevresi korozyondan dolayı bozulmuş dairesel bir rozet (Ç.: 3 cm) içerisinde alt alta yerleştirilmiş dört adet yatay çizgi ve hemen yanında yine alt alta yerleştirilmiş üç nokta bulunmaktadır. Birinci rozetin hemen üst kısmındaki insan figürünün altında bir kısmı insan figürünün bacağı üzerine bir kısmı da sol tarafta yer alan balık sırtı motifli köşe üzerine denk gelecek şekilde yerleştirilmiş olan tam olarak tanımlanamayan; ancak bir hayvan figürüne benzeyen süsleme bulunmaktadır. Bu figürün önünde de üsluplaştırılmış bitkisel süslemeye benzeyen düzensiz kıvrımlı motifler yer almaktadır. Fakat bu uygulamanın insan figürü ve balık sırtı motifli kuşak üzerine denk gelmesi, figürün ve motiflerin daha sonraki bir dönemde belki bir onarım esnasında buraya eklenmiş olabileceğini düşündürmektedir. Bu kompozisyonun yukarısında bulunan insan figürü, bağdaş kurup oturur şekilde verilmiştir. Figürün sağ bacağı ve gövdesinin büyük bölümü tahrip olmuştur. Bacağın ön kısmında, kısmen bacağın da üzerine denk gelecek şekilde bir kanat betimlemesi görülmektedir. Ancak hayvan figürü ile bağdaştırılamayan bu kanat, buradaki süslemenin de restorasyon sırasında son şeklini almış olabileceğini düşündürmektedir. Baş, sol kol ve sol bacak kısmen korunmuştur. Figürün ince uzun hatlara sahip yüzünde, gözler iri ve çekik olarak verilmiş olup, uzun bir burun ve çok detaylandırılmamış bir ağıza sahiptir. Saçlar ortadan ikiye ayrılmış ve iki yanda örgülü olarak omuza doğru sarkıtılmıştır. Başın üst kısmında iki yanda köşelere dairesel birer kabara yerleştirilmiştir. Figürün sol kolu, yanda dirsekten kıvrılmış vaziyette olup, elini beline koymuş şekildedir. Sol tarafta görünen bacak, bağdaş pozisyonuna uygun bir şekilde kıvrılmıştır. Figürlü alanın fonu, küçük dairesel motiflerin sürekli ve düzensiz olarak tekrarıyla oluşturulan bir süslemeye sahiptir.



Fotoğraf 2: Maşrapa gövdesi
1. kenar detay



Fotoğraf 3: Maşrapa gövdesi
2. kenar detay



Fotoğraf 4: Maşrapa
gövdesi 3. kenar detay

İkinci kenarın alt kısmında yer alan rozetin (Ölç. g.: 2.3 cm) çerçevesi korozyondan kaynaklı olarak bozulmuş ve özgün biçimini kaybetmiştir (Fotoğraf 1.b- 3, Çizim 1). Rozetin üst kısmında başı sola dönük, kanatları ve kuyruğu sağ taraftan aşağıya doğru uzanan muhtemelen tavus kuşu olabilecek bir

figür bulunmaktadır. Figürün kanatları çizgisel detaylarla gösterilmiş olup, baş kısmında göz ve gaga detayı da yine çizgisel olarak belirtilmiştir. Kuş figürünün sol bacağı rozetin üzerine doğru uzanmaktadır. Figürün karşısında da yine üsluplaştırılmış rumi tarzındaki bitkisel motif tekrarlanmıştır. Figürlü alanın zemini birinci kenardaki fon ile aynı özelliklere sahiptir. Kuş figürünün hemen üst kısmında tahtta oturan insan figürü yer almaktadır. Figür, genel özellikleriyle birinci kenardaki ile aynıdır. Ancak gövdesi sağlam olarak günümüze ulaşabilmiş figürün üst gövdesindeki kıyafet detayları daha belirgindir. Figür kruvaze formda kaftan tarzında bir kıyafet ile tasvir edilmiştir. Kıyafetin hafif bol kumaşından dolayı oluşan kıvrımlar, çizgisel detaylarla gösterilmiştir. Kollar, birinci kenardaki figürde olduğu gibi dirsekten kıvrık ve elini beline koymuş şekilde verilmiştir. Tahrip olan yüz detayları seçilememekte; ancak saçın ilk örnekteki ile aynı olduğu anlaşılmaktadır. Figürün boynunda kalın halka biçiminde bir aksesuar bulunmaktadır.

Üçüncü kenarın alt kısmında yer alan rozetin (Ç.: 2.2 cm) dairesel formdaki çerçevesi görülmekle birlikte içerisindeki süslemeler korozyondan dolayı tahrip olmuştur (Fotoğraf 1.b-4, Çizim 1). Bu kenarda boyundaki yazı şeridinden itibaren aşağıya doğru yaklaşık 1-2 cm kayma olduğu gözlemlenmektedir. Bu kaymanın eserin yapıldığı tarihten sonraki bir restorasyon sırasında gerçekleşmiş olabileceği düşünülmektedir. Dolayısıyla rozet, diğer kenarlardaki rozetlerden daha aşağı seviyede olup, alt ve üst gövdenin kesiştiği yere kadar uzanmaktadır. Aynı şekilde seviye farkı, figür ve yazı kuşağında da görülmektedir. Ayrıca bu kenarın sol tarafındaki balık sırtı motifli köşe, figürün oturduğu taht seviyesinden aşağıya doğru bozulmaya uğramış ve balık sırtı motifi yerine buraya yatay çizgilerden oluşan bir süsleme eklenmiştir. Sağ taraftaki kuşakta ise bozulma ve kayma gerçekleşmiş olup zamanla korozyondan dolayı süsleme kaybolmuştur. İkinci kenarda olduğu gibi burada da rozetin üstünde korozyondan kaynaklı bozulmalar olup, kompozisyon anlaşılammamaktadır. Üst kısımda yine ikinci kenarda görülen insan figürünün benzeri tahtta oturur şekilde tasvir edilmiştir. Bağdaş kurup oturan insan figürünün saç, yüz, kıyafet ve vücut detayları, diğer kenarlardaki ile benzer özelliktedir.

Dördüncü kenarın alt kısmında yer alan rozetin (Ç.: 3 cm) daire biçimindeki çerçevesi içinde dört yapraklı yonca görünümündeki motif, kalp biçiminde çerçevelerin içerisine yerleştirilmiş yapraklarının uçlarından merkeze doğru bakan ve ters duran birer palmet motifinden oluşmaktadır (Fotoğraf 1.c-5-7, Çizim 1). Ancak bu motifin yalnızca sol tarafındaki iki palmetin olduğu kısım korunarak günümüze ulaşmıştır. Rozetin içerisindeki motifin korunan kısmının aynısı muhtemelen ayna usulü ile sağ tarafında da tekrarlanmış olup tahribattan dolayı günümüze ulaşamamıştır. Rozetin üst kısmında, figürün oturduğu tahtın önünde, ikinci kenarda da görülen kuş figürü ile bitkisel motiften oluşan kompozisyonun benzeri tekrarlanmıştır. Sol tarafta kıvrım dal ve ucunda beliren üsluplaştırılmış bir rumi motifi ile onun sağında başı sola dönük olan bir kuş figürü görülmektedir. Bu kompozisyonun üst kısmına yerleştirilmiş olan tahtta bağdaş kurup oturur vaziyette tasvir edilmiş insan figürünün başının üst kısmında iki köşede, üsluplaştırılmış birer rumi motifi yer almaktadır. Zemin yine küçük dairesel süslemelerle doldurulmuştur.

Beşinci kenarın alt kısmında yer alan rozetin (Ç.: 3.2 cm) daire biçimindeki çerçevesi büyük ölçüde korunmuştur. İçerisinde sırt sırta duran iki rumi motifi yer almaktadır (Fotoğraf 1.c-6-20, Çizim 1). Rozetin yukarısında kısmen kuyruk, kanat ve baş kısmı seçilebilen, diğer kenarlardaki ile benzer özellik gösteren, tavus kuşu figürü yer almaktadır. Üst kısımda ise yine tahtta oturan insan figürü tekrarlanmıştır. İnsan figürünün başının iki yanında köşelerde korozyondan kaynaklı olarak niteliği yeterince anlaşılammayan muhtemelen bitkisel olan birer motif bulunmaktadır. Figürün sağ omuz hizasında yine hasar görmüş bir kabara seçilebilmektedir. Beşinci kenarı, sol tarafta sınırlandıran balık sırtı motifli kuşağın alt kısmında, rozet hizasında, bozulma mevcuttur. Özgün kuşakta yukarı doğru

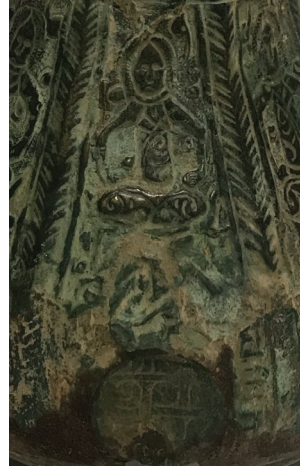
uzayan çizgiler, burada yanlara uzamaktadır. Ayrıca üst kısımdaki asıl kuşağa oranla alt kısımdaki bu farklı bölüm daha geniş tutulmuştur.



Fotoğraf 5: Maşrapa gövdesi 4. kenar detay



Fotoğraf 6: Maşrapa gövdesi 5. kenar detay



Fotoğraf 7: Maşrapa gövdesi 6. kenar detay



Fotoğraf 8: Maşrapa gövdesi 7. ve 8. kenar detay

Altıncı kenarın alt kısmında yer alan rozetin (Ç.: 2.9 cm) daire biçimindeki çerçevesi içerisinde düğüm motifi yer almaktadır (Fotoğraf 1.c-7, 24, Çizim 1). Ancak motifin çevresindeki çizgisel detaylar restorasyon esnasında müdahale edilmiş olabileceğini düşündürmektedir. Tahtın sağ alt köşesinde, yine ikinci, dördüncü ve beşinci kenarlarda görülen kuş figürünün benzeri yer almaktadır; fakat yalnızca kuyruk bölümü ile kısmen kanadı seçilebilmektedir. En üst bölümde diğer kenarlarda da olduğu gibi bağdaş kurarak oturmuş insan figürü yer almaktadır. Figür, diğerleri ile aynı özellikte olup burada başının üst kısmında sağ köşede bir rumi motifi, iki omzunun üst kısmında köşelerde ise basit birer kabara görülmektedir. Kollarının arasında kalan boşluklarda da muhtemelen bitkisel birer motif olduğu düşünülmekte ise de motif anlaşılır nitelikte değildir.

Yedinci kenarın alt kısmında yer alan daire biçiminde çerçevelenmiş rozetin (Ç.: 2.9 cm) içerisinde düşey hatlar halinde sırasıyla üst üste dizilmiş yatay çizgiler ve üst üste dizilmiş beş nokta bulunmaktadır (Fotoğraf 1.a-8, Çizim 1). Bunlar aşırı olarak yerleştirilmiştir. Bu rozet, çizgi ve noktalı süslemesiyle bir numaralı rozetle benzemektedir. Rozetin yerleştirilişi açısından ise bu kenarda bir farklılık göze çarpmaktadır. Diğer tüm kenarlarda rozetler alt ve üst gövdenin birleştiği alanın üst kısmında ve kenarı ortalayacak şekilde yerleştirilmişken; burada rozet sola kaymış ve solda, kenarı sınırlandıran kuşak ile birleşmiştir. Rozetin hemen üst kısmında, tıpkı birinci kenarda görülen ve figürün bacaklarının önünde hatta kısmen üstünde duran kanat gibi bir süsleme yer almaktadır. Burada da birinci kenarda olduğu gibi bu kanadın önünde herhangi bir figüre ait iz görülememektedir. Kanadın sağ tarafında, rozetin sağ üst kısmına gelecek şekilde alttan ve üstten düzensiz kesilmiş küçük bir kuşak bölümü görülmektedir. Bu kuşak parçasının, yedinci kenarın sol tarafını sınırlandıran kuşağın alt kısmı olabileceği düşünülmektedir. Çünkü bu kenarın sol tarafındaki kuşağın alt kısmı, belirli bir seviyeden sonra bozulmaya uğramış ve bozulan bu kısımlar, baklava dilimlerine benzer düzensiz kazıma çizgilerle doldurulmuştur. Bu kuşağın bozuk olan en üst seviyesine bakıldığında buranın ve kenarın ortasında yer alan kuşak parçasının üst bölümünün aynı şekilde kesildiği, yani birbirini tamamlayabileceği düşünülmektedir. Bu kenar, tahtın alt kısmından itibaren, sol yukarıdan, sağ aşağıya doğru eğimli bir şekilde bozulmaya uğramıştır.

Bozulma bir hat halinde görülebilmektedir. Bu bozulmanın düzeltilmesi ya da bu alanda belki de kırılarak boşalmış olan kısmın özgün haline benzer bir şekilde tamamlanabilmesi amacıyla diğer kenarlara da benzetilerek bu alana bir rozet, kanat ve bir kuşak parçasının sonraki bir dönemde eklendiği anlaşılmaktadır. Üstte yer alan figürün oturduğu tahtın sol yarısı alttaki bozulan alanın içinde kaldığı için sağlam bir şekilde günümüze ulaşamamıştır. Figürün sol bacağı da yine bozulan kısımlardan biridir. Sağ bacak ise sağlam olarak görülebilmektedir. Figürün gövdesi, başı, kıyafet ve aksesuar detayları ile saçları, diğer figürler ile benzer özelliktedir. Başının üst kısmında iki yanda sapları yukarı dönük birer rumi motifi ile iki omzunun üst kısmında ise birer dairesel kabara yer almaktadır. Kıyafetinin kolları üzerine çukurlaştırılmış beneklerle desenler yapılmıştır.

Sekizinci kenardaki rozet, yoğun korozyondan dolayı korunamamıştır (Fotoğraf 1.a-8, Çizim 1). Bu kenarın üzerine yaklaşık orta kısmına kulp eklendiği için, rozetin bulunduğu alan kulpun altta gövdeyle birleştiği yere denk gelmekte ve bundan dolayı bu alandaki detaylar görülememektedir. Kulp özgününde lehimle birleştirilmiş olmalıdır. Eserin kulpu muhtemelen daha sonra yapılan bir restorasyon sırasında, altta rozetin bulunduğu yere, üstte ise boyundaki yazı kuşağına gelecek şekilde çivi ile sabitlenmiştir. Günümüzde çivilerin paslandığı görülmektedir. Bu kenardaki süslemelerden yalnızca insan figürü kısmen günümüze ulaşmıştır. Bacakları belli belirsiz bir hat halinde görülebilen figürün belden yukarısı sağlam durumdadır. Saç, yüz, kıyafet detayları diğer kenarlardaki figürlerle yine benzer özellikler göstermekle birlikte, figürün kıyafetinin kolları üstünde ve göğüsün üst kısmında çift çizgiden oluşan kazıma süslemeler mevcuttur. Figürün başının iki yanında ise yine sapları yukarıya bakan birer rumi yer almaktadır. Kollarının arasında da basit birer rumi benzeri süsleme görülmektedir. Figürün omuzlarının ve başının üst kısmında görülen fon ise diğer kenarlarda da karşımıza çıkan benekli basit kazımalı süslemeyle doldurulmuştur.

Gövdeden boyuna geçişte, balık sırtı motifiyle süslenmiş yatay bir bilezik yer almaktadır (Fotoğraf 1, Çizim 1). Bu bilezikte de yer yer korozyondan kaynaklı bozulmalar ve restorasyondan kaynaklı değişiklikler nedeniyle süsleme kesintiye uğramıştır.

Balık sırtı motifli bileziğin üst kısmında alttan ince, üstten ise ağıza devam eden kalın düz birer silmeye sınırlandırılmış geniş yazı kuşağı yer almaktadır (Fotoğraf 1, Çizim 1). Yazı kuşağında fon, figürlü alanlarda da görülen kazıma beneklerden oluşmaktadır. Yazının arasında ise yer yer kıvrım dal ve rumi motiflerinden oluşan bitkisel süslemeler bulunmaktadır. Yazı kuşağı, belli alanlarda net bir şekilde okunabilirken; bazı alanlarda bozulmalardan ve restorasyondan kaynaklı olarak kesintiye uğramıştır. Kulpun üst bağlantı yeri de yine yazı kuşağının üstündedir. Bu nedenle bu kısımda da yazı okunamamaktadır. Yazıda farklı uzmanlar tarafından Farsça “...والا و...والد...” şeklinde yazılan ve “*Yüce olsun*” anlamına gelen “*Vala bad*” sözü ya da “*Yüce, hükümdar, baba ve oğul*” anlamlarına gelen “*Vala*”, “*Valid*” ya da “*Veledi/Veled*” kelimeleri okunabilmiştir³.

Değerlendirme

Çalışmamızda Kayseri Selçuklu Uygarlığı Müzesi’nde bulunan SUM 569 envanter numaralı eser, malzeme, form ve süsleme özelliklerine göre ayrıntılı olarak incelenmiştir. Bu eserin araştırma konusu olarak seçilmesinin nedeni, özgün özelliklere sahip eserin daha önce hiçbir bilimsel çalışmaya konu edilmemiş olmasıdır. Bu çalışmayla Selçuklu dönemi maden sanatı alanında literatüre katkı sağlamak amaçlanmıştır.

3 Yazının okunması konusunda yardımcı olan Selçuk Üniversitesi Fars Dili ve Edebiyatı Öğretim Üyesi Prof. Dr. İbrahim Kunt’a ve Selçuk Üniversitesi Tarih Bölümü doktora öğrencisi Farbod Mazlumi’ye teşekkürlerimizi sunarız.

Yapılan kapsamlı araştırmalarda maşrapanın birebir benzer örneğine rastlanılmamıştır. Bu nedenle özgün nitelikte olan, ancak bazı detaylarıyla bir yandan da tanınan unsurları bünyesinde taşıyan bu eser, form ve süsleme özellikleriyle yakın dönem ve coğrafyadaki benzer madeni eserlerle ilişkilendirilerek dönem ve coğrafya sınırlandırılması yapılmaya çalışılmıştır.



Fotoğraf 9: Kazıma süslemeli pirinç vazo, Horasan, 10-11. yy. (Ward, 1993, s. 33, fot.: 21)



Fotoğraf 10: Altın ve gümüş kakmalı pirinç vazo ya da erzak saklama kabı, Herat, yaklaşık 1200. (Ward, 1993, s. 33, fot.: 22)



Fotoğraf 11: Gümüş kakmalı pirinç döküm vazo, muhtemelen Musul, 1259, Florence Museo Nazionale del Bargello. (Ward, 2014, s. 59, fig. 32)



Fotoğraf 12: Gümüş kakmalı pirinç döküm vazo, muhtemelen Musul, 1250-75, Sotheby's. (Ward, 2014, s. 59, fig. 33)



Fotoğraf 13: Pirinç ibrik kaidesi, 13. yy ortaları, Anadolu. (Kutluay & Şahin, 2015, s. 396, fot. 131)

Armudi gövdeli eser ile form olarak benzer nitelikte Selçuklu dönemi madeni ve seramik vazo, maşrapa ve ibrik gibi farklı işlevlerde bazı örnekler bulunmaktadır. Bu formun benzerlerinden biri Horasan'da üretildiği düşünülen 10-11. yüzyıllara tarihlendirilen kazıma süslemeli, döküm tekniğinde yapılmış pirinç vazodur (Ward, 1993, s. 33, fot.: 21). Bu vazonun yüksek kaidesi, çalışma konumuzu oluşturan maşrapanın kaidesinden farklı olsa da gövde formu, boyun bölümüne kadar oldukça benzerdir (Fotoğraf 9). Gövdesi, yalnızca armudi şekli itibarıyla değil; aynı zamanda çokgen formlu oluşu, çokgenin her bir kenarında bulunan ve maşrapada olduğu gibi altta birer rozetle başlayan süsleme kompozisyonu ile de yakın bir benzerlik sunmaktadır.

Form açısından maşrapayla yakın benzerlik taşıyan bir diğer eser Herat'da üretildiği düşünülen, yaklaşık 1200'e tarihlendirilen altın ve gümüş kakmalı pirinç vazodur (Ward, 1993, s. 33, fot.: 22). Bu eser, yalnızca formuyla değil süsleme kompozisyonunun yerleştirilişi ve kompozisyonda kullanılan motifler açısından da benzerlik göstermektedir (Fotoğraf 10). Armudi gövdeli vazonun tek farklı özelliği, dilimli dışa açılan kaidesidir. Bunun dışında gövde ve boyun bölümleri maşrapa ile yakın özellikler göstermektedir.

Form benzerliği ile karşımıza çıkan bir diğer örnek ise Musul'da üretildiği düşünülen 1259 yılına tarihlenen gümüş kakmalı pirinç döküm vazodur (Ward, 2014, s. 59, fig. 32). Yine yüksek ve dışa açılan bir kaideye sahip olan bu eser, gövde ve boyun bölümleri ile örneğimize benzer niteliktedir (Fotoğraf 11). Bu vazonun benzeri olan bir diğer örnek de Musul üretimi olup 1250-75 yılları arasına tarihlendirilmektedir (Ward, 2014, s. 59, fig. 33). Bu eser de gümüş kakmalı olup, pirinç malzemeden döküm tekniğinde yapılmıştır (Fotoğraf 12). Yine armudi gövde biçimi ile benzer özellik gösteren vazo, dışarıya doğru açılan yüksek bir kaideye sahiptir. Form benzerliği ile ilgili olarak tespit edilen son eser, 13. yüzyıl ortalarına tarihlenen ve Anadolu üretimi olan pirinç ibrik kaidesidir (Kutluay & Şahin, 2015, s. 396, fot. 131). Bu eserin gövdesi armudi yapıda olmayıp, sekizgen gövdesi, her kenarında bulunan

figürlü süslemeleri ve bu kenarları ayıran balık sırtı motifli kuşakları ile maşrapaya benzemektedir (Fotoğraf 13). Form açısından benzerlik tespit edilen bu esere bakıldığında hepsinin dışa açılan yüksek kaidelere sahip olduğu görülmektedir. Çalışma kapsamında incelenen maşrapada ise oldukça alçak bir halka kaide bulunmaktadır. Bu kaide, biçimi ve boyutları itibarıyla eserin form ve boyutlarıyla örtüşmemektedir. Esere restorasyon sırasında yapılan müdahaleler göz önünde bulundurulduğunda, özgün özelliklerini kaybettiği düşünülmektedir. Benzer örnekler de dikkate alındığında eserin özgününde daha yüksek ve belki de dışa çekik bir kaideye sahip olabileceği önerilmektedir.

Maşrapa, form özellikleri dışında süsleme kompozisyonunda bulunan, farklı rozetler, figürler ve motifler ile yine yakın dönem ve coğrafyalardan tespit edilen benzer örneklerle ilişkilendirilerek değerlendirilmiştir. Bu süslemelerden ilki, sekiz kenarın her birinin en alt kısmında yer alan rozetlerdir. Bu rozetlerden bazıları günümüze sağlam ulaşamamış olsa da kısmen ya da tamamen günümüze özgün özelliklerini koruyarak gelen rozetler, detaylı araştırmalar sonucunda benzer örnekler tespit edilerek yorumlanmıştır.

Bu rozetlerden ilki dördüncü kenarın alt kısmında yer alan, kalp benzeri çerçeveler içerisinde ters bir şekilde içe bakan dörtlü palmet motifli olan örnektir (Fotoğraf 14). Bu rozette görülen motifin yapılan araştırmalar sonucunda benzer, hatta bazen birebir aynı olan çeşitli örnekleri, madeni, seramik ve mermer eserlerde tespit edilmiştir. Madeni eserlerdeki rozet örneklerinden ilki, muhtemelen Hamadan/ İran'da bulunan ve 11.yüzyıla tarihlendirilen altın kaseinin (Ward, 1993, s. 56, fot.: 39) dış yüzündeki ördek tasvirleri arasında yer alan rozettir (Fotoğraf 15). Bu rozet, birebir aynı olmayıp süslemenin yarısı aynı şekilde kullanılmıştır. Alta ve üstte içe dönük ters duran palmetler bulunurken, iki yanda içe doğru kıvrılan kıvrım dallardan birer rumi çıkmaktadır.



Fotoğraf 14:
SUM 569 envanter numaralı eser, dördüncü rozet detay



Fotoğraf 15: Altın kase, muhtemelen Hamadan/İran, 11. yy. (Ward, 1993, s. 56, fot.: 39)



Fotoğraf 16: Bakır kakmalı ve kazımalı, pirinç döküm kutu, Horasan, 12. yy. (Ward, 1993, s. 33, fot.: 21)

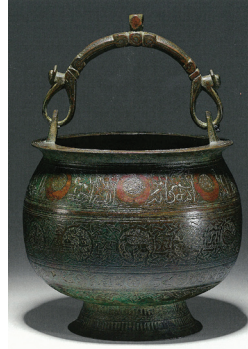


Fotoğraf 17: Pirinç bakraç, Kayserya/İsrail. (Almut von Gladiss, 2012, s. 46, fot. 31)

Birebir aynı olmayıp benzer özellik gösteren bir diğer rozet, bakır kakmalı ve kazımalı pirinç döküm bir kutuda yer almaktadır. Bu eser, 12.yüzyıla tarihlendirilmekte ve Horasan bölgesine atfedilmektedir (Ward, 1993, s. 33, fot.:21). Kutunun gövdesi üstünde yatay hatta ayrılmış üç sıra süsleme kuşağının en üst sırasındaki yazılı süslemenin arasına yerleştirilmiş rozetler bulunmaktadır (Fotoğraf 16). Dairesel çerçeve içerisine alınan rozetlerde içe dönük palmet uygulaması aynen kullanılmış olsa da palmetlerin üçlü kullanımı ile maşrapadan farklılık göstermektedir. Benzer rozete sahip bir diğer eser, kazımalı, kakmalı pirinç bakraçtır. Üretim yeri İran olan ve 12. yüzyıla tarihlendirilen eserin (Almut von Gladiss, 2012, s. 46, fot. 31), gövdeden boyuna geçiş kısmındaki yatay kuşakta yazılar arasında rozetler bulunmaktadır. Daire biçimindeki çerçeve içerisine alınmış rozetlerde içe dönük dörtlü palmet uygulaması yer almaktadır (Fotoğraf 17).



Fotoğraf 18: Dövme, kazıma ve delik işi teknikleriyle süslemeli pirinç plaka, Suriye ya da Filistin, 8. yy. (Folsach, 2016, s. 294, fig. 453)



Fotoğraf 19: Kazımalı, kakmalı pirinç bakraç, Walters Art Museum, Baltimore, İran, 12. yy. (Canby, S. R. vd., 2016, s. 108, 36 c)



Fotoğraf 20: Gümüş kakmalı pirinç tabak, Herat, 1200. (Ward, 1993, s. 76, fot.: 55)

Tespit edilen diğer madeni eserlerde ise süslemenin neredeyse aynı olduğu görülmektedir. Bunlardan ilki Suriye ya da Filistin üretimi olduğu düşünülen ve 8. yüzyıla tarihlendirilen dövme, kazıma ve delik işi teknikleriyle süslenmiş pirinç plakadır (Folsach, 2016, s. 294, fig. 453). Plaka üstünde yer alan figürlü süslemeli rozetler arasında, maşrapada görülen kalp biçiminde çerçevelere sahip ters duran içe dönük dörtlü palmet kompozisyonu aynen uygulanmıştır (Fotoğraf 18). Bir diğer benzer örnek ise kazıma kakmalı pirinç bakraçtır. (Canby, S. R. vd., 2016, s. 108, 36 c). Bu eser gövdesi üstünde bulunan ana kompozisyonu ile doğrudan maşrapada görülen palmetli rozetle büyük benzerlik göstermektedir (Fotoğraf 19). Bakracın ana süslemesi olan ve geniş bir kuşak halinde çepeçevre kovayı dolaşan alanda yan yana sıralanmış ve daire içerisine alınmış rozetlerde maşrapadaki kompozisyonun birebir aynısı görülmektedir. Madeni eserler arasındaki bir diğer örnek Herat'ta bulunan ve 1200'li yıllara tarihlendirilen gümüş kakmalı pirinç tabaktır (Ward, 1993, s. 76, fot.: 55). Dikdörtgen formlu bu tabağın iç yüzeyinde merkezdeki güneşi anımsatan büyük dairesel rozet içerisinde biraz daha kıvrımlı hatlarla verilmiş olsa da maşrapada görülen rozetin aynı kompozisyonunun tekrar ettiği anlaşılmaktadır (Fotoğraf 20).



Fotoğraf 21: Seramik kase, Nişapur, 10. yy, Kuveyt National Museum (Watson, 2004, s. 251, Cat. H.6)



Fotoğraf 22: Seramik kase, Doğu İran (muhtemelen Afrasiyap), 10. yy, Kuveyt National Museum. (Watson, 2004, s. 221, Cat. Gb. 2)



Fotoğraf 23: Seramik kase, Suriye, 11-12. yy, Victoria and Albert Museum. (Canby, S. R. vd., 2016, s. 179, 108a-i)



Fotoğraf 24: Seramik kase, Doğu İran, 12. yy, Kuveyt National Museum. (Watson, 2004, s. 271, Cat. Ie.6)

Zengin örneklerine rastladığımız, rozet içerisindeki palmetli kompozisyonun seramik eserlerdeki örneklerine baktığımızda yine üçlü düzenleme, dördümlü düzenleme ve biraz daha üsluplaştırılarak farklı karaktere bürünmüş motiflere rastlanmıştır. Örnekler farklı coğrafyalardan ve farklı dönemlerdendir. Seramiklerde dördümlü kullanımda görülen en erken tarihli örnek, Nişapur'da üretildiği belirtilen ve 10. yüzyıla tarihlendirilen kasedir (Watson, 2004, s. 251, Cat. H.6). Kompozisyon kasenin iç yüzeyinde merkezden ağıza kadar olan tüm alanı kaplamaktadır (Fotoğraf 21). Kompozisyonun farklı bir üslupta olması, eserin erken tarihi ve döneminin süsleme karakteristiğinden kaynaklanıyor olmalıdır. Seramik kaselerde görülen dördümlü palmet uygulamasına bir diğer örnek ise Doğu İran Bölgesi'ne atfedilen ve 10. yüzyıla tarihlendirilen (Watson, 2004, s. 221, Cat. Gb.2) kasedir. Yine bu kasenin de iç yüzeyinde merkezdeki kompozisyon bu motifle doldurulmuştur. Süslemenin farklı bir özelliği, palmetlerin aşağı bakan yapraklarının çift katlı olmasıdır (Fotoğraf 22). Bir diğer seramik örnek, 11-12. yüzyıla tarihlendirilen ve Suriye Bölgesi'nde üretildiği düşünülen kasedir (Canby, S. R. vd., 2016, s. 179, 108a-i). Lüster teknikli seramik kasenin merkezinde dairesel bir çerçeve içerisinde üsluplaştırılmış içe dönük dördümlü palmet uygulaması yer almaktadır (Fotoğraf 23). Palmetin üçlü kullanımı açısından benzer bir örnek ise, Doğu İran bölgesine atfedilen ve 12. yüzyıla tarihlendirilen seramik kasede (Watson, 2004, s. 271, Cat. Ie.6) ana kompozisyon olarak uygulanmıştır (Fotoğraf 24).



Fotoğraf 25: Mermer mihrap nişi, Gazne, yaklaşık 1100, Victoria and Albert Museum (Folsach, 2016, s. 246, fot. 393)



Fotoğraf 26: Mermer mihrap nişi detay, Gazne, yaklaşık 1100, Victoria and Albert Museum (Folsach, 2016, s. 246, fot. 393)



Fotoğraf 27: Mermer friz parçası, Gazne, yaklaşık 1100, Victoria and Albert Museum (Folsach, 2016, s. 246, fot. 394)

Palmetli rozet süsleme, farklı bir malzeme üzerinde, iki mermer eserde de tespit edilmiştir. Bunlardan ilki Gazne'de bulunan yaklaşık 1100 yıllarına tarihlendirilen mermer mihrap nişidir (Folsach, 2016, s. 246, fot. 393). Eserin üstünde at nalı biçimindeki kemerin alınlığında yer alan dairesel çerçeve içerisinde ters duran dördümlü palmet uygulaması birebir aynı şekilde tekrarlanmıştır (Fotoğraf 25-26). Bir diğer benzer örnek Gazne'de bulunan ve yaklaşık 1100'lü yıllara tarihlendirilen bir diğer mermer eser de bir friz parçası üzerinde yer alır (Folsach, 2016, s. 246, fot. 394). Bu eserde insan ve hayvan figürlü süslemelerin yanı sıra, geniş bir kuşak halinde yan yana yerleştirilmiş ters duran dördümlü palmet motifli rozetlere yer verilmiştir (Fotoğraf 27). Bu rozetlerin diğer mermer eserdeki rozetten farkı, biraz daha ince ve kıvrımlı hatlara sahip olmalarıdır.

Beşinci kenarda yer alan rozetteki sırt sırta yerleştirilmiş iki üsluplaştırılmış bitkisel motif oldukça özgün bulunmuş olup, tespit edilen benzer örneklerle göre bu süslemenin karşılıklı yerleştirilmiş

üsluplaştırılmış birer rumi olduğu anlaşılmıştır (Fotoğraf 28). Maşrapadaki rozet ile benzer örneklerden ilki, İran ya da Afganistan Bölgesi'ne atfedilen 10-12. yüzyıllar arasına tarihlendirilen kazıma ve delik işi süslemeli, tunç döküm buhurdandır (Folsach, 2016, s. 301, fot. 469). Buhurdanın gövdesinin alt kısmını dolanan kuşaktaki rozetler içerisinde karşılıklı yerleştirilmiş üsluplaştırılmış birer rumi ya da yaprak motifleri yer almaktadır (Fotoğraf 29). Maşrapadaki rozetin süslemesi, buhurdanda görülen rozete göre biraz daha gelişigüzel düzenlenmiştir. Bir diğer örnek, Nişapur buluntusu olduğu düşünülen, Metropolitan Museum'da bulunan, 12. yüzyıla tarihlendirilen kazıma süslemeli tunç döküm buhurdandır (Fotoğraf 30). Bu eserin iç yüzeyinde merkezdeki dairesel süslemeyi çevreleyen ikinci kuşakta yer alan figürlü ve bitkisel süslemeli kompozisyonun arasında rozet şeklinde aynı süsleme görülmektedir. Bu rozetlerde iki yanda yaprakları aşağıya dönük üsluplaştırılmış bitkisel motiflerin baş kısımları birbirine bakacak şekilde yerleştirilmiştir.



Fotoğraf 28: SUM 569 envanter numaralı eser, beşinci rozet detay



Fotoğraf 29: Kazıma ve delik işi süslemeli tunç döküm buhurdan, İran ya da Afganistan, 10-12. yy, David Collection. (Folsach, 2016, s. 301, fot. 469)



Fotoğraf 30: Kazıma süslemeli tunç döküm buhurdan, Nişapur, 12. yy, Metropolitan Museum. (<https://www.metmuseum.org/art/collection/search/449139?when=A.D.+1000-1400&ft=burner&offset=0∓rpp=40&pos=20>, Erişim tarihi: 16.02.2023)

SUM 569 numaralı maşrapanın beşinci kenarındaki rozetin niteliği tam olarak anlaşılamayan süslemesini netleştiren eser ise, yine günümüzde Metropolitan Müzesi'nde bulunan, İran'a atfedilen ve 12. yüzyıla tarihlendirilen kazıma süslemeli tunç döküm bir buhurdandır (Fotoğraf 31). Bu buhurdanın yan yüzünde görülen rozet içerisinde merkezden iki yana açılan dallar ve uçlarından sarkan birer üsluplaştırılmış rumi motifi yer almaktadır. Ayrıca Anadolu kökenli olan ve günümüzde İstanbul Türk ve İslam Eserleri Müzesi'nde bulunan (Göktaş Kaya, 2001, s.105-107, kat.6), tunç döküm şamdan üstünde de figürlü madalyonların arasına yerleştirilmiş sırt sırta duran üsluplaştırılmış rumi motifleri bulunmaktadır (Fotoğraf 32) (Göktaş Kaya 2005, s.166-167, 189, res.9). Çalışmamıza konu olan maşrapada yer alan beşinci kenardaki rozette bulunan bu motif, detaylıca incelendiğinde maşrapada görülen; ancak çok daha basit bir halde işlenmiş ve kıvrım dalları bulunmayan süsleme hakkında fikir vermesi açısından önemlidir. Maşrapada karşılaşılan bu süslemenin benzer örnekleri birebir aynı görünümde olmasa da benzer şekillerde dört eserde tespit edilmiştir. Burada yer alan rozetin özgününde bu biçimde olup olmadığı bilinmemektedir. Belki de bu basit görünüm, özgünlüğünü yitirdikten sonra yapılan bir müdahalede, özgününe benzetme çabası sonucunda almış olma ihtimali ile açıklanabilir.



Fotoğraf 31: Kazıma süslemeli tunç döküm buhurdan, İran, 12. yy, Metropolitan Museum. (<https://www.metmuseum.org/art/collection/search/448235?when=A.D.+1000-1400&ft=burner&offset=0&rpp=40&pos=12>, Erişim tarihi: 16.02.2023)



Fotoğraf 32: Döküm tekniğindeki Şamdan, İstanbul Türk İslam Eserleri Müzesi, Env. No. 108 (Göktaş Kaya, 2005, s.189, res.9)

Altıncı kenarda görülen düğümlü geçmeli rozetin (Fotoğraf 33) benzer örnekleri de madeni eserlerde karşımıza çıkmaktadır. Örneklerden erken tarihli olanı Horasan'da üretilmiş olan ve 10-11. yüzyıllar arasına tarihlendirilen kazıma süslemeli pirinç vazodur (Ward, 1993, s. 33, fot.: 21). Vazonun çokgen kenarlarında yer alan rozetlerin tamamı düğümlü geçmeli kompozisyonuyla maşrapadaki ile yakın benzerlik göstermektedir (Fotoğraf 34).



Fotoğraf 33: SUM 569 envanter numaralı eser, altıncı rozet detay



Fotoğraf 34: Kazıma süslemeli pirinç vazo, Horasan, 10-11. yy. (Ward, 1993, s. 33, fot.: 21)



Fotoğraf 35: Kazıma ve delik işi süslemeli tunç döküm buhurdan, İran ya da Afganistan, 10-12. yy, David Collection. (Folsach, 2016, s. 301, fot. 469)



Fotoğraf 36: Tunç ibrik, Afganistan, 12. yy, David Collection. (Folsach, 2016, s. 304, fot. 479)

Bir diğer eser, İran ya da Afganistan'da üretildiği düşünülen, 10-12. yüzyıllar arasına tarihlendirilen kazıma ve delik işi süslemeli tunç, döküm buhurdandır (Folsach, 2016, s. 301, fot. 469). Bu eserin daha önce de beşinci kenardaki rozette bahsedilen kuşağında iki ayağın hemen üzerine denk gelen alanda görülen rozetlerde geçmeli ve düğümlü süslemeleriyle maşrapadaki rozete benzerliği tespit edilmiştir (Fotoğraf 35). Maşrapadaki rozette yer alan düğümlü geçmeli kompozisyon yana doğru bir hat halinde devam etmekte iken, rozetin dairesel çerçevesi ile kesilmiştir. Buradaki kompozisyon ise dairesel çerçeveye uygun şekilde tasarlanarak düzenlenmiştir. Son eser ise yine Afganistan'da bulunan 12. yüzyıla tarihlendirilen tunç ibriktir (Folsach, 2016, s. 304, fot. 479). Bu eserin boyun kısmında yanda ve önde benzer düğümlü geçmelere sahip rozetlere yer verilmiştir (Fotoğraf 36).

Maşrapanın benzer süslemeye sahip örneklerinin arasında eserin sekizgen gövdesinin köşelerinde ve gövdeden boyuna geçiş bölümünde yer alan balık sırtı motifli kuşaklar yer almaktadır. Bu kuşakların hem süsleme hem de kullanıldığı alanlar açısından benzer örnekleri, vazo, ibrik ve kase gibi eserlerde görülmektedir. Özellikle Herat'da üretildiği düşünülen ve 1200'lü yıllara tarihlendirilen altın ve gümüş kakmalı pirinç vazoda (Ward, 1993, s. 33, fot.: 22), hem çokgen kenarları ayıran hem de gövdeden boyuna geçişte kullanılan balık sırtı motifli kuşakların, maşrapa ile aynı alanlarda aynı amaçlarla kullanıldığı dikkati çekmektedir (Fotoğraf 37). Bu eser, formu, balık sırtı motifli kuşakların verililişi ve süsleme kompozisyonu ile incelediğimiz maşrapayla yakın benzerlik taşımaktadır. Bu eserde de maşrapada olduğu gibi boyun kısmında yazılı bir kuşak yer almaktadır. Çokgen gövdede, üstte bağdaş kurup oturan figürler, altlarında ise dilimli rozetlerin verililişi maşrapa ile ortak özelliklerdir. Bu eser dışındaki örneklerde yine balık sırtı motifli kuşaklar gövde ile boyun arasında, bazen boyunun üstünde, bazen de ağıza geçiş kısmında kullanılmıştır.



Fotoğraf 37: Altın ve gümüş kakmalı pirinç vazoda ya da erzak saklama kabı, Herat, yaklaşık 1200. (Ward, 1993, s. 33, fot.: 22).



Fotoğraf 38: Gümüş kakmalı pirinç döküm vazoda, muhtemelen Musul, 1259, Florence Museo Nazionale del Bargello. (Ward, 2014, s. 59, fig. 32)



Fotoğraf 39: Gümüş kakmalı pirinç döküm vazoda, muhtemelen Musul, 1250-75, Sotheby's. (Ward, 2014, s. 59, fig. 33)



Fotoğraf 40: Gümüş ve altın kakmalı pirinç döküm ibrik, Musul, 1275-1300, Berlin Museum für Islamische Kunst. (Ward, 2014, s. 145, Cat. 24)



Fotoğraf 41: Tunç kase, Suriye ya da Mısır, 14. Yy. (Almut von Gladiss, 2012, s. 111, fot. 68a)

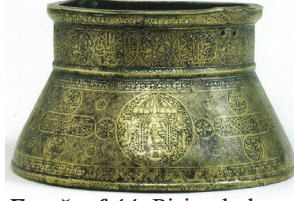
Musul'da bulunan 1259 tarihli gümüş kakmalı pirinç döküm vazoda (Ward, 2014, s. 59, fig. 32) ve 1250-75 tarihli pirinç döküm vazoda (Ward, 2014, s. 59, fig. 33) bu açıdan benzer özellikler göstermektedir (Fotoğraf 38-39). Musul üretimi olduğu tahmin edilen 1275-1300 yılları arasına tarihlendirilen gümüş ve altın kakmalı pirinç döküm ibrikte de (Ward, 2014, s. 145, Cat. 24), kaideden gövdeye geçişte ve boyundan ağıza geçişte balık sırtı motifli birer bilezik yer almaktadır (Fotoğraf 40). Suriye ya da Mısır üretimi olduğu tahmin edilen ve 14. yüzyıla tarihlendirilen tunç kasesinin (Almut von Gladiss, 2012, s. 111, fot. 68a) ağız kenarında benzer uygulamaya yer verilmiştir (Fotoğraf 41).



Fotoğraf 42: Pirinç tepsi standı, Cezire, Suriye ya da Musul, 13. yy ortası, Museum of Islamic Art, Doha, (Canby, S. R. vd., 2016, s. 139)



Fotoğraf 43: Pirinç şamdan, yaklaşık 14. yy, Kuzeypbatı İnan, David Collection. (Folsach, 2016, s. 318, fot. 509)

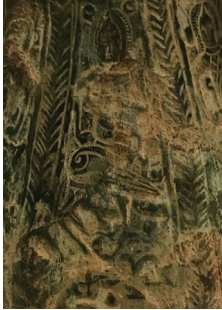


Fotoğraf 44: Pirinç bakraç, 14. yy'ın ikinci çeyreği, Güneybatı İnan, David Collection. (Folsach, 2016, s. 319, fot. 510)



Fotoğraf 45: Sıraltı teknikli kase, Rakka/Suriye, 13.-14.yy, Metropolitan Museum. (https://www.metmuseum.org/art/collection/search/451353?deptids=14&when=A.D.+10001400&what=Ceramics&ao=on&ft=bowl&offset=40&rpp=40&pos=72, Erişim tarihi: 16.02.2023)

Suriye ya da Musul'da üretildiği düşünölen ve 13. yüzyıla tarihlendirilen pirinç tepsi standının kaidesinden gövdeye geçişte ve gövdeden boyuna geçişte balık sırtı motifli bilezikler görölmektedir (Fotoğraf 42). Yaklaşık 14. yüzyıla tarihlendirilen ve Kuzeypbatı İnan Bölgesi'ne atfedilen pirinç bir şamdanın (Folsach, 2016, s. 318, fot. 509) kaidesinde ve gövdesinden omuz kısmına geçişte yatay bir kuşak halinde birer balık sırtı motifli bilezik dolanmaktadır (Fotoğraf 43). Güneybatı İnan Bölgesi'ne ait olduđu düşünölen ve 14. yüzyıla tarihlendirilen pirinç bakraç üstünde (Folsach, 2016, s. 319, fot. 510) boyuna geçişte yine balık sırtı motifli bir bilezik görölmektedir (Fotoğraf 44). Bu motifin madeni eserlerde daha çok örneği bulunmakla birlikte seramik eserlerde de süsleme unsuru olarak yine kullanıldıđı görölmektedir. Metropolitan Museum'da bulunan, Rakka/Suriye Bölgesi'nde üretildiği düşünölen ve 13-14. yüzyıla tarihlendirilen sıraltı teknikli seramik kaseinin boyun kısmında da yatay bir kuşak halinde balık sırtı motifi kullanılmıştır (Fotoğraf 45).



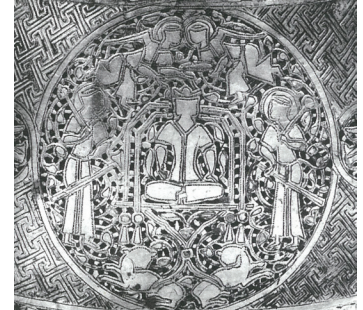
Fotoğraf 46: SUM 569 envanter numaralı eser, insan figürlerinden detay



Fotoğraf 47: Pirinç Şamdan, yak. 1230'lar, Musul, Metropolitan Museum, (https://www.metmuseum.org/art/collection/search/444563 Erişim tarihi: 06.02.2024)



Fotoğraf 48: Pirinç Şamdan, 13. yy. Anadolu, Art Institute Chicago (https://www.artic.edu/artworks/21037/candlestick-shamdan-with-scenes-of-monthly-labors Erişim tarihi:06.02.2024)



Fotoğraf 49: Pirinç bakraç, 14. yy'ın ikinci çeyreği, Güneybatı İnan, David Collection (Folsach, 2016, s. 319, fot. 510)

İnsan figürlü sahneler arasında birinci kenarda görülen tahtta bağdaş kurup oturan insan figürünün alt kısmında yer alan ve muhtemelen aslan figürü olabilecek bir tasvir yer almaktadır. Bu sahnedeki aslan figürünün muhtemelen esere sonradan yapılan müdahalelerle bozulmaya uğradığı ve figürün özgün yerinin değiştiği tahmin edilmektedir. Benzer bir sahneyi, Musul'da üretildiği bilinen ve 1230'lu yıllara tarihlendirilen Pirinç Şamdanın (Raby, 2012, s.46, fig.1.20a) gövdesi üzerinde yer alan dilimli büyük madalyon içerisinde görmekteyiz. Madalyonun merkezinde bağdaş kurup tahta oturan elinde kadeh tutan bir figür ile tahtın ön tarafında sırt sırta vermiş oturur pozisyonda iki aslan figürü tasvir edilmiştir (Fotoğraf 47). Anadolu'da üretilmiş olan, günümüzde Art Institute Chicago'da bulunan 13. yüzyıla tarihlendirilen pirinç şamdanın gövdesinde on iki ayı temsil eden tasvirler kemerli düzenleme içerisinde verilmiştir (Atıl, 1972, s. 19, fig. 20d) (Fotoğraf 48). Bu tasvirlerden Ekim ayının tasvir edildiği bölümde bağdaş kurup tahtta oturan bir figür ile tahtın ön tarafına yerleştirilmiş, sırt sırta oturarak verilmiş iki aslan figürü bulunmaktadır. Tahtın önündeki aslan figürlerine ek olarak, figürlerin önünde bulunan rumi motifleri, örneğimizin beşinci kenarındaki rozette yer alan rumiler ile benzer özelliktedir. Bir diğer örneği, Güneybatı İran'a atfedilen ve 14. yüzyıla tarihlendirilen pirinç bir bakraçtaki (Folsach, 2016, s. 319, fot. 510) madalyon içerisinde de görmekteyiz (Fotoğraf 49). Bu sahnede tahtta oturan muhtemelen bir hükümdar tasvirinin hemen önünde sırt sırta vermiş iki aslan figürü yer almaktadır. Maşrapada görülen muhtemelen aslan olduğu düşünülen figür, diğer kenarlarda karşımıza çıkmamaktadır.



Fotoğraf 50: SUM 569 envanter numaralı eser, insan figürü ve tahtın önünde bulunan tavus kuşu figürü detay



Fotoğraf 51: Minai tekniği ile süslenmiş seramik tabak, 12.-13. yüzyıl, İran, Metropolitan Museum, (<https://www.metmuseum.org/art/collection/search/451378>, Erişim tarihi: 16.02.2023)

Maşrapanın gövdesindeki ikinci, dördüncü ve altıncı kenarlarda bulunan taht tasvirinin önünde ise kuş figürleri dikkati çekmektedir (Fotoğraf 50). Tahtta oturan insan figürlü farklı malzemelerden yapılmış Selçuklu dönemi eserlerinde (Fotoğraf 51), yaygın bir kullanımı olan tahtın önünde duran tavus kuşu ya da çeşitli kuş figürlerinin burada da kullanılması, yine eserin Selçuklu dönemine tarihlendirilebileceği konusunda bir ipucu sunmaktadır. Taht sahnelerinin önünde ve bazen de üst kısmında betimlenen tavus kuşu figürleri, ihtişam, hükümdar egemenliği ve cenneti sembolize ettiği düşüncesiyle sanat eserlerinde sıklıkla kullanılmıştır. Aslan figürü ise güç, kuvvet, kudret sembolü olarak yine hükümdar tasvirinde daha güçlü ve etkili bir anlatım sunmak amacıyla kullanılmış olmalıdır.

Maşrapada yer alan insan figürlü süslemeler de figürlerin tasvir edilişi açısından farklı özellikler sunmaktadır. Maşrapadaki insan figürlerine bakıldığında saç ve yüz detaylarıyla Selçuklu dönemi örneklerinden farklı oldukları göze çarpmaktadır. Özellikle keskin yüz hatları, Selçuklu sanatında, yay gibi kaş, badem göz, dolgun yanaklı insan figürlerinin betimleme geleneğinden uzak bir görünümüdür. Selçuklu döneminde saçlarda ise omuzdan aşağı dökülen ya da bazen omuz hizasında verilen küt saçlar genellikle düzdür. Ancak bu eserdeki figürlerin saçları örülü bir şekilde tasvir edilmiştir. Bu örgüyü vurgulamak için de balık sırtı benzeri taramalarla saçlarda çizgisel süslemeler yapılmıştır. Bundan dolayı benzer bir saç modeli tespit edebilmek amacıyla çok sayıda eser incelenmiş; fakat az sayıda örnekte saçların bu şekilde tasvir edildiği görülmüştür. Bu örneklerden biri, Viyana Angewandte Kunst Museum’da bulunan kazıma tekniği ile süslenen tepsi-buhurdandır (Erginsoy, 1978, s.160, res. 73). Eserde merkezde bir madalyon içerisinde bağdaş kurup oturmuş bir insan figürü, aynı saç detayıyla işlenmiştir (Fotoğraf 52-53). Aynı sahnede bağdaş kurarak oturan hükümdar figürü etrafına yerleştirilen üç aslan figürü ile birlikte tasvir edilmiştir. Bu özelliği ile de maşrapanın birinci kenarındaki sahne ile benzerlik göstermektedir. Selçuklu dönemine tarihlendirilen bu tepsi-buhurdan özellikle insan figürünün tasvir edilişi açısından maşrapa ile büyük benzerlik göstermesi nedeniyle maşrapanın da Selçuklu dönemine tarihlendirilmesine büyük katkı sağlamaktadır⁴.



Fotoğraf 52: Kazıma tekniğinde tepsi- buhurdan, Viyana Angewandte Kunst Museum. (Erginsoy, 1978, s.160, resim 73)



Fotoğraf 53: Kazıma tekniğinde tepsi- buhurdan, Viyana Angewandte Kunst Museum. (Erginsoy, 1978, s.160, resim 73)

Bu tepsi buhurdana benzer bir başka örnek de yine Metropolitan Museum’da yer alan 12. yüzyıla tarihlendirilen ve İran menşeli olduğu tahmin edilen başka bir tepsi buhurdandır (Fotoğraf 54-55). Yine bu eserde benzer bir taht sahnesi yer almakta ve tahtın önünde de bir arslan figürü bulunmaktadır.

4 İlk kez Abbasi döneminde lüster tekniğindeki seramiklerde görülen kaftanlı, kolları tirazlı, börk tipi başlıklı bağdaş kurarak oturan Orta Asya Türk tarzında hükümdar ve saray soylusu figürleri Selçuklu seramiklerinin ana temasını oluşturmaktadır (Öney, 2016, s.62).



Fotoğraf 54: Tunç tepsi buhurdan, 12. yy, muhtemelen İran, Metropolitan Museum. (<https://www.metmuseum.org/art/collection/search/447962?when=A.D.+10001400&ft=burner&offset=0&rpp=40&pos=15>, Erişim Tarihi: 16.02.2023).



Fotoğraf 55: Tunç tepsi buhurdan, 12. yy, muhtemelen İran, Metropolitan Museum. (<https://www.metmuseum.org/art/collection/search/447962?when=A.D.+10001400&ft=burner&offset=0&rpp=40&pos=15>, Erişim Tarihi: 16.02.2023).

Selçuklu, Gazneli, Artuklu, Zengi ve Memlûklü dönemi gibi farklı dönemlere ait madeni eserler incelendiğinde az sayıda benzer örnekle karşılaşılmıştır. Maşrapa üstündeki figürlü süslemelerin bağdaş kurup oturarak ve kaftanlı tasvir edilmeleri ile tahtın önünde yer alan figürler gibi özellikler, her ne kadar ilk bakışta Selçuklu üslubunu yansıtsa da figürlerin yüz ve saç detayları, Selçuklu dönemi eserleri ile farklılık göstermektedir.

Eser, form ve süsleme özellikleriyle benzer örnekler ile karşılaştırıldığında bu örneklerin geniş bir coğrafyaya yayıldığı görülmüştür. Eserin tam olarak Selçuklu üslubunu yansıtmayan figürleri, Farsça yazıdaki bozuk kısımları, motiflerin ve özellikle rozetlerin her birinin farklı coğrafya ve dönemlerden eserler ile benzerlik göstermesi, üslupsal bir bütünlüğün olmadığını düşündürmekte ve bu durum da maşrapanın özgün bir eser olup olmadığı hakkında soru işaretlerine yol açmaktadır. Ancak bilindiği üzere ele aldığımız madeni eserin taşınabilir bir malzeme olması nedeniyle bu tür eserlerin satın alma veya hediye edilme yoluyla farklı coğrafyalara da taşınması mümkündür. Dolayısıyla bu gibi eserlerin günümüzde İran, Irak, Afganistan, Suriye gibi farklı ülkelerde bulunması ya da kazılarda dahi ele geçirilmiş olması, eserin üretim yerine dair kesin bir veri sunmamaktadır. Ancak eserin özgün olup olmadığı sorusuna cevap arandığında doğrudan klasik üsluptaki bir eserin kopyasını yapmak yerine alışılmışın dışında yeni bir tasarım ortaya koyma çabası akla yatkın gelmemektedir. Ayrıca çalışmamızda ele aldığımız eserin ikonografik özellikleri ve kompozisyonun detaycı işçiliği dikkate alındığında özgün olmayan taklit bir malzeme için de fazla özenli olduğu göz ardı edilmemelidir. Üretim yeri konusunda kesin bir veri sunmayan ancak form ve ikonografik özellikleri ile Selçuklu dönemi eserleri ile ilişkilendirebileceğimiz eser, İslam maden sanatı örnekleri içerisinde ünik niteliktedir⁵.

5 Çalışmamız sırasında fikirlerine başvurduğumuz, bilgi ve tecrübeleri ile bize yol gösteren Sayın Prof. Dr. Lütfiye Göktaş Kaya hocamıza teşekkürlerimizi sunarız.

SONUÇ

Çalışmamızda ele aldığımız eserin özgün durumunu büyük oranda kaybettiği, daha sonraki dönemlerde esere bir ya da birkaç kez müdahale edildiği, bunun sonucunda pek çok motif ve figüratif süslemenin yok olduğu ya da özgün özelliklerini kaybettiği anlaşılmaktadır. Ayrıca kulpun alt ve üst kısmındaki sonradan çakıldığı anlaşılan çiviler, gövdenin alt ve üst kısımlarının birleştiği hizada yer alan lehim izleri, balık sırtı motifli kuşakların bazı alanlarda yok olması ve yerlerinin tarama çizgilerle doldurulması, rozetlerin bazılarının tamamen süslemelerini kaybetmesi, bazılarının ise sonradan lehimle eklenmesi, bazı rozetlerde ise motiflerin yarım ya da eksik bir şekilde kalması, buraya ait olmadıklarını göstermektedir. Bu durum da eserin kapsamlı onarımlar ve müdahaleler geçirdiğini ve bunun sonucunda bu denli farklı bir üsluba ve görüntüye kavuşmuş olduğunu düşündürmektedir. Tüm bu gerekçelerle eserin geçirdiği onarımlar sonucunda özgünlüğünü büyük oranda kaybettiği; ancak eserin geneline oranla daha sağlam durumdaki taht sahneli kompozisyonu ile özgününde bugünkü durumundan daha kaliteli bir işçiliğe sahip olduğu anlaşılmaktadır.

Satın alma yolu ile Kayseri Selçuklu Uygarlığı Müzesi koleksiyonuna dahil edilen eserin üretim yerine ilişkin kesin bir veri bulunamamıştır. Araştırmamızın konusunu oluşturan tunç maşrapa gibi taşınabilir eserler üstünde tarih, bani adı, usta adı ve üretim yeri gibi bilgilerin çoğunlukla bulunmaması nedeniyle, eserlerin bölgesel olarak sınırlandırılması ve kesin olarak tarihlendirilmesi mümkün olamamaktadır. Bundan dolayı bu gibi eserlerin tarihlendirilmesi ve üretim yeri konusunda fikir yürütülmesinde özellikle malzeme, teknik, form, yazı, süsleme (motif, kompozisyon vb.) ve ikonografik özellikleri belirleyici olmaktadır. Kayseri Selçuklu Uygarlığı Müzesi'nde bulunan ve süslemeleri ile ünik özellikler taşıyan tunç maşrapa, malzeme, teknik, form ve süsleme özelliklerine göre detaylı olarak incelenmiş ve tespit edilebilen az sayıdaki benzer örneklerle ilişkilendirilerek tarihlendirme önerisi yapılmıştır. Çalışma kapsamında incelenen madeni maşrapanın özellikle tunç malzemeden yapılmış olması, form özelliği, Farsça yazı kuşağı ile bazı motif ve figüratif süslemelerinin üslup açısından değerlendirilmesi yapıldığında Anadolu (büyük olasılıkla Güneydoğu Anadolu Bölgesi) ve yakın çevresinde üretilmiş olan madeni eserler ile daha yakın benzerlikler gösterdiği anlaşılmaktadır. Dönem sınırlandırması konusunda ise, yine aynı özellikler benzer örneklerle ilişkilendirildiğinde büyük oranda Selçuklu dönemine tarihlendirilebileceği önerilebilir.

Bu çalışma ile Kayseri Selçuklu Uygarlığı Müzesi'nde bulunan ünik özellikteki maşrapanın tanıtılması, maşrapanın tarihlendirilmesi ve özgünlüğü ile ilgili soruların cevaplanmasının yanı sıra yeni fikirlere ortam hazırlanması ve Selçuklu dönemi madeni eserleri hakkında yapılan az sayıdaki çalışmaya katkı sağlanması hedeflenmiştir.

KAYNAKLAR

Atıl, E. (1972). *Two Il-hanid Candlesticks at the University of Michigan*. Vol. 8, s.1-33.

Canby, Sheila R., Beyazıt, Deniz, Rugiadi, Martina & Peacock, A.C.S. (2016). *Court and cosmos-the great age of the Seljuqs*. New Haven and London: Yale University Press.

Erginsoy, Ü. (1978). *İslam maden sanatının gelişmesi (başlangıcından Anadolu Selçuklularının sonuna kadar)*. İstanbul: Kültür Bakanlığı Yayınları.

Folsach, K. V. (2001). *Art from the world of Islam in David Collection*.

Gladiß, A. V. (2012). *Glanz und Substanz: Metallarbeiten in der Sammlung des Museums für Islamische Kunst (8. bis 17. Jahrhundert)*. (Ed. Minerva). Museum für Islamische Kunst Berlin, & zu Berlin, S. M.

Göktaş Kaya, L. (2001). *13.-14. yüzyıllara ait çan gövdeli şamdanların incelenmesi*. Doktora Tezi. (Hacettepe Üniversitesi Sosyal Bilimler Enstitüsü), Ankara.

Göktaş Kaya, L. (2005). Taht ve eğlence sahneli Anadolu şamdanları. *Sanat Tarihi Dergisi*, 14 (1), 8-42.

Kutluay, S., & Şahin, S. (2015). *İhtişamlı bir imparatorluk görkemli bir miras Selçuklular*. Konya: Selçuklu Belediyesi.

Öney, G., (2016). Büyük Selçuklu seramik sanatında resim programı ve gelişen figür üslubu. *Sanat Tarihi Dergisi*, XIII (1), 61-82.

Raby, J., (2012). The Principle of parsimony and the problem of 'Mosul School of metalwork'. V. Porter, M. Bosser-Owen (Eds.), *Metalwork and material culture in the Islamic world, Art craft and text* (s. 11-85). London: I.B.Tauris.

Ward, R. (1993). *Islamic metalwork*. New York: Thames and Hudson.

Ward, R. (2014). *Court and craft-A masterpiece from Northern Iraq*. Londra: The Courtauld Gallery.

Watson, Oliver (2004). *Ceramics from Islamic lands*. Thames & Hudson Ltd.