



# Osmaneli Mimarlık Mirası Üzerine Bir İnceleme

## A Study on The Osmaneli Architectural Heritage

Emriye KAZAZ<sup>1</sup>   
İbrahim Batuhan DOĞAN<sup>2</sup> 

<sup>1</sup>Atatürk Üniversitesi, Mimarlık ve Tasarım Fakültesi, Mimarlık Bölümü, Erzurum, Türkiye

<sup>2</sup>Bilecik Şeyh Edebali Üniversitesi, Güzel Sanatlar ve Tasarım Fakültesi, Bilecik, Türkiye



Geliş Tarihi/Received: 27.06.2024  
Revizyon Talebi/Revision Requested: 30.07.2024  
Son Revizyon/Last Revision: 09.08.2024  
Kabul Tarihi/Accepted: 26.08.2024  
Yayın Tarihi/Publication Date: 27.09.2024

Sorumlu Yazar/Corresponding Author:  
Burcu Emriye KAZAZ  
E-mail: emriyekazaz@atauni.edu.tr

Cite this article as: Kazaz, E. & Doğan, İ. B. (2024). A study on the Osmaneli architectural heritage. *Journal of Art and Iconography*, 7, 11-18.



Content of this journal is licensed under a Creative Commons Attribution-NonCommercial 4.0 International License.

### öz

Osmaneli, Bilecik ilinin kuzeyinde bulunmaktadır. Bilecik iline bağlı olan bu ilçe batıda Bursa, doğuda Sakarya ve kuzeyde İzmit illeri ile komşu konumundadır. Üç farklı coğrafik bölgenin kesişiminde bulunan Bilecik ili ve Osmaneli ilçesi bölgenin tarihsel sürecinde önemli bir konuma sahiptir. Tarih boyunca farklı medeniyetlere ve devletlere ev sahipliği yapan bu bölge kültürel miras açısından da oldukça zengindir. Doğu-batı güzergahında önemli ticari ve dini yolların üzerinde olması, yaşam koşullarının daha rahat olması, iklim ve coğrafik özellikleri bölgenin uzun yıllardır yerleşim merkezi olmasını sağlamıştır. Tarihi milattan önceki dönemlere kadar giden bölgenin bu gibi özellikleri sayesinde kültürel miras varlıkları da çok sayıdadır. Taşınabilir kültürel miras zenginliği kadar bölgede bulunan taşınmaz kültürel mirası da bölge hakkında bilgi verici, dönemin özelliklerini ve yaşamını anlamaya yardımcı zenginliklerdir. Yapılan bu çalışmada Osmaneli ilçesinin eski yerleşim bölgesi olan ve kentsel sit alanı kapsamında bulunan mahalle ve bölgelerindeki sivil, dini ve kamusal mimarlık mirası öğeleri incelenmiştir. Bu kültürel miras öğeleri geçen yıllar içerisinde zaman zaman onarım, restorasyon ve sokak sağlıklılaştırma projeleri ile günümüze ve geleceğe ulaştırılmaya çalışılmaktadır. Günümüzde yapılan çalışmalar ve koruma kararları ile bölgede bulunan çoğu geleneksel konutlar, farklı işlevlerde sivil mimarlık ürünleri ve anıtsal yapılar koruma altına alınmıştır. Çalışma kapsamında bu bölgede bulunan tescilli yapılar literatür kaynakları ve arşiv belgeleri eşliğinde incelenerek mevcut durumları ve geçirdikleri değişimler ortaya konmuştur.

**Anahtar Kelimeler:** Osmaneli, kültürel miras, mimarlık mirası, Bilecik, geleneksel mimari

### ABSTRACT

Osmaneli is in the north of Bilecik province. This district, which is affiliated with Bilecik province, is adjacent to Bursa in the west, Sakarya in the east and İzmit in the north. Bilecik province and Osmaneli district, located at the intersection of 3 different geographical regions, have an important position in the historical process of the region. This region, which has hosted different civilizations and states throughout history, is also very rich in terms of cultural heritage. Its location on important commercial and religious roads on the east-west route, more comfortable living conditions, and its climate and geographical features have enabled the region to be a settlement center for many years. Thanks to such features of the region, whose history dates back to BC, there are many cultural heritage assets. In addition to the richness of movable cultural heritage, the immovable cultural heritage in the region is also informative about the region and helps to understand the characteristics and life of the period. In this study, civil, religious, and public architectural heritage elements in the neighborhoods and regions of Osmaneli district, which are old settlements and within the scope of urban protected areas, were examined. Over the years, these cultural heritage elements have been tried to be brought to the present and the future from time to time through repair, restoration, and street improvement projects. With the studies and conservation decisions carried out today, most of the traditional buildings and architectural heritage elements in the region have been protected. Within the scope of the study, the registered buildings in this region were examined with the help of literature sources and archive documents, and their current situation and the changes they have undergone were revealed.

**Keywords:** Osmaneli, cultural heritage, architectural heritage, Bilecik, traditional architecture

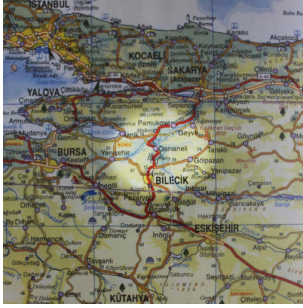
### Giriş

Bilecik iline bağlı olan Osmaneli ilçesi Marmara Bölgesinin güneyinde Sakarya Vadisi'nde yer almaktadır. Kuzeydoğusunda Sakarya, batısında Bursa ve kuzeyinde İzmit (Kocaeli) illeri ile sınırları bulunmaktadır. Tarihsel süreç içerisinde önemli dini ve ticari güzergahlar üzerinde bulunan ilçe köklü bir tarihi geçmişe sahiptir. Bu köklü geçmiş ve coğrafik konumunun getirdiği avantajlar ilçedeki yerleşimin başlangıcından itibaren birçok medeniyete ev sahipliği yapmıştır.

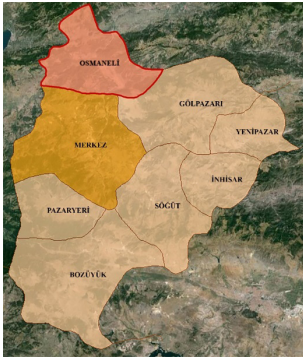
Coğrafik olarak önemli bir konumda bulunan Osmaneli ilçesinin tarihçesinin milattan önceki dönemlere dayandığı düşünülmektedir. Bazı kaynaklarda bu tarihin M.Ö. 2000'li yıllara kadar uzandığı belirtilmektedir (Uluengin ve Saatçi, 2009). Elde edilen kalıntılar sonucunda bölgede Friglerin, Perslerin ve Bizanslıların hüküm sürdüğü anlaşılmaktadır (Yargıcı, 2007).

**Tablo 1.**

*Bilecik İli Osmaneli İlçesinin Türkiye Haritası'ndaki konumu*



*Bilecik İli ve Osmaneli İlçesinin konumu (Uluengin ve Saatçi, 2009)*



*Bilecik ili haritasında Osmaneli ilçesinin konumu (Bilecik Belediyesi)*

Hristiyanlık için önemli bir yer olan İznik'ten doğu istikâmetindeki ilk merkez oluşu, İstanbul'dan doğuya giden Bizans ordusu için bir konaklama noktası ve tarihi İpekyolu güzergâhı üzerinde olması Osmaneli ilçesinin coğrafi konumunun önemini göstermektedir. Aynı zamanda bu yerleşim döneminin Hristiyan hacı yolu üzerinde de bulunmaktadır (Yargıcı, 2007).

1913 tarihine kadar Lefke adı ile anılan Osmaneli, 1924 yılında bucak olarak Bilecik iline bağlanmış ardından 1926 yılında ilçe statüsü kazanmıştır (Evcim, 2004).

Bölgenin ve özellikle Osmaneli ilçesinin tarihçesinin köklü bir geçmiş olması ilçedeki kültürel mirasın ve mimarlık mirasının da zenginleşmesine zemin hazırlamıştır. Bölgenin coğrafik konumu, iklimsel özellikleri, çok kültürlü yapısı, günlük yaşam ve üretim pratikleri zaman içerisinde özellikle konut mimarisinde kendine has özellikler barındıran bir tipoloji oluşmasını sağlamıştır.

İlçenin tarihçesi incelendiğinde 17. YY'da Bursa ve yakın çevresini kapsayan bölgede ipek böcekçilik ve kozacılık faaliyetlerinin sebze- meyve dışında başlıca geçim kaynağı olduğu belirtilmektedir (Pamir ve Yücel, 2005). Bu durum ilçede yaşayan halkın konut tipolojilerinde de kendisini göstermiş ve döneminin önemli bir geçim kaynağı haline gelmiştir.

Osmaneli ilçesinde ipekböcekçiliği faaliyetlerinin yoğun bir şekilde yapıldığının bir başka göstergesi ise 1960'lı yıllara kadar burada bulunan ve üretim yapan ipek fabrikasıdır. Osmaneli 'de bulunan bu fabrika 1965 yılına kadar üretim faaliyetlerini sürdürmüştür. Kesin olarak bilinmemesine rağmen üretim maliyetlerindeki artışlar ve işçilerle ilgili sorunların fabrikanın kapanmasına neden olduğu düşünülmektedir (Akkayan, 1990). Fabrikanın kapatılmasının ardından bakımsız kalan yapının taşıyıcı sistemleri ve üst örtüsü zarar görmüş, 1994 yılında ise yıkılmıştır (Pamir, 1993). Günümüzde ise fabrika yapısından sadece tuğla bacası geriye kalmıştır (Görsel 1).

**Görsel 1.**

*Solda Osmaneli İpek fabrikası (Pamir, 1993), Sağda Osmaneli İpek Fabrikasından geriye kalan baca yapısı (Batuhan Doğan Arşivi, 2024)*

Bölgenin kültür mirasının önemli bir parçasını oluşturan mimarlık mirası ilçenin tarihi ve zengin kültürünün bir kanıtı niteliğindedir. Koruma altına alınan miras öğelerinin bazıları restore edilerek gelecek nesillere ulaştırılmaya çalışılırken bazıları doğal ve beşerî nedenler ile yok olmaya yüz tutmuştur. Bölgede bulunan çoğu yapı Eskişehir Kültür Varlıklarını Koruma Bölge Kurulu Müdürlüğü tarafından tescillenmiştir. Bu yapıların bir bölümü Osmaneli Belediyesi-Bursa Eskişehir Bilecik Kalkınma Ajansı (BEBKA) – T.C. Kültür Bakanlığı gibi kurumların iş birlikleri ile yapısal ve sokak bazında iyileştirme ve restorasyon işlemleri geçirmiştir.

Diğer taraftan bölgede bulunan geleneksel konutların bir kısmı ise kullanılamayacak kadar hasarlıdır. Oysa ki, bölgenin kendine has geleneksel dokusu ve konut yapısının korunması ve ekonomik bir değer olarak yeniden hayata adaptasyonları kültürel ve turistik açıdan bölgenin tanıtılmasında en önemli itici güç kaynakları arasında sayılabilirler. Bu nedenle bu yapıların gelecek nesillere aktarılabilmesi için öncelikle belgeleme ve gerekli restorasyon çalışmalarının yapılması önem arz etmektedir. Bölgede bulunan ve geleneksel dokuyu oluşturan yapılarda gerekli restorasyon çalışmalarının yapılmaması halinde bu doku ve dokuya ait izler kaybedilebilir.

Bu çalışmada, ilçenin geleneksel dokusunu oluşturan Camicedit ve Camikebir Mahallelerinde bulunan ve kültürel miras ögesi sayılan mimarlık örneklerinin bugünkü durumu belgelenmeye çalışılmıştır. Belgelenen yapıların şahıs mülkiyetinde olmaları, yapı içerisinde girilmesinin tehlikeli oluşu veya yapı girişlerinin kapatılması, yapıların günümüze ulaşmaması gibi nedenler çalışmanın kısıtlayıcı unsurlarını oluşturmuştur.

## Yöntem

Osmaneli ilçesinde kentsel sit alanı olarak belirlenen tarihi çekirdekte bulunan tescilli kültür varlıklarının mimari özellikleri, geçirdikleri değişim ve müdahaleler arşiv belgeleri eşliğinde incelenmiştir. Bölgede yapılan restorasyon çalışmalarının koordine edilmesini sağlayan ilçe belediyesi ile Osmaneli ve çevresindeki kültür varlıklarından sorumlu Eskişehir Koruma Bölge Kurulu Müdürlüğü arşivlerinden yararlanılmıştır. Ayrıca bilimsel çalışmalar yapılar hakkında bilgi toplanmak için kullanılmıştır. Saha çalışmalarından elde edilen veriler ile literatür ve arşiv kaynakları karşılaştırılarak yapıların geçirmiş oldukları değişimler ortaya konmaya çalışılmıştır.

Bu çalışmada incelenen yapılar seçilirken geleneksel dokuyu yansıtacak örnekler belirlenmiştir. Bölgenin tarihi önemini ve kültürel çeşitliliğini gösteren dini ve sivil mimari örnekleri de incelenen yapılar arasındadır.

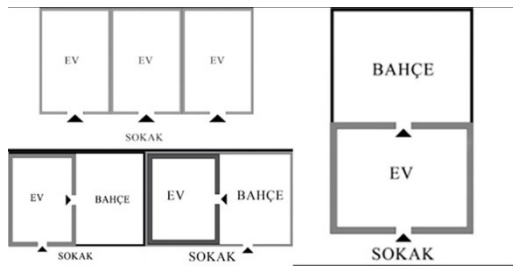
Yalnız geleneksel konut yapılarının büyük bir çoğunluğu şahıs mülkiyetine aittir. Saha çalışması sırasında sözlü kaynaklardan edinilen bilgilere göre konut sahipleri bu evleri yılın belirli dönemlerinde kullanmakta, geri kalan dönemlerde ise kullanım dışı kalmaktadırlar. Güvenlik ya da şahıs mülkiyetinde olmaları sebebiyle

yapıların girişleri kapatılmış durumdadır ve konutların iç mekân detaylarına ulaşmak mümkün olmamaktadır.

### Osmaneli Geleneksel Mimarisi

Bölgenin kültürel mirasının önemli bir bölümünü oluşturan sivil mimari örnekleri Osmaneli Evleri olarak bir tipoloji oluşturmaktadır. Bölgedeki ekonomik faaliyetlerin de etkisiyle kendine has plan ve mekân organizasyonlarına sahip olan bu evler bölgede yaşamını sürdüren insanların geçmişine dair bir belge niteliğindedir.

Genellikle iki ya da üç katlı olarak inşa edilen Osmaneli geleneksel konutları bitişik ya da ayrıık nizam olarak konumlandırılabilirler. Konutların kendilerine ait bahçesi olma durumuna göre farklı giriş ve sokak ilişkisi özelliklerine sahiptirler. Bahçesi olmayanlarda konutların giriş kapıları sokağa açılırken, bahçeli olanlarda konutlara giriş sokaktan sağlanabildiği gibi sokak-bahçe-konut güzergâhı ile de konuta giriş sağlanan örnekleri vardır (Görsel 2).



### Görsel 2.

*Osmaneli Geleneksel Konutlarında Sokak İlişkisi*

Geleneksel Osmaneli Evlerinin plan özellikleri incelendiğinde tek katlı evlere pek rastlanmaz. Yapılar genellikle iki ya da daha fazla katlı olarak inşa edilmişlerdir. Konut yapılarının mekân organizasyonları incelendiğinde ise mekânların gündelik yaşama göre şekillendiği görülmektedir. Konut planları incelendiğinde Cengiz Bektaş'ın Türk Evi eserinde bulunan iç sofalı çözüme benzer bir yerleşim görülmektedir. Üç veya üzeri kata sahip yapılarda bahçe katı genellikle "taşlık" adı verilen mekânlar olarak adlandırılmaktadır (Çiçek, 2020). Bu kat ihtiyaca göre ahır, depo ya da ipekböcekçiliği için ihtiyaç duyulan yapıların depolandığı alanlar olarak kullanılmaktadır. Evin üst katlarına geçiş de bu alandan sağlanmaktadır. Konut kısmının plan organizasyonu incelendiğinde ise sofalı plan tipi görülmektedir. Gündelik yaşamın büyük bir kısmının geçirildiği sofa bölümü, evin diğer odaları ile bağlantı sağlanan yaşama alanıdır.

Geleneksel Osmaneli konutları incelenirken göz önünde bulundurulması gereken önemli bir husus 15. yy'a kadar dayanan ipekböcekçiliği faaliyetinin bölgede ekonomik hayatın büyük bir parçasını oluşturduğu ve günlük yaşam pratiklerinin en popüler uğraşları arasında olduğuydu. Bölgede yaşayanların ipekböcekçiliği faaliyetini gerçekleştirmek için kendi evlerini kullandığı ve evlerin mekânsal biçimlenme ve organizasyonunun bu faaliyetlere göre şekillendiği bilinmektedir. (Özgür, 1996).

Dolayısıyla Osmaneli konutları plan şemalarında en önemli karakteristik özelliklerinden biri evlerin "böceklik" olarak adlandırılan kısımlarıdır. Genellikle çatı katında bulunan bu bölümlerde çatı makasları kapatılmayarak ipekböcekçiliği için kullanılmıştır. İki katlı konutlarda ise sofa bölümlerinin böceklik olarak kullanıldığına rastlanmaktadır. Böcekçilik faaliyetleri için gerekli olan yaprak ve araç- gereçler ise evin bodrum veya bahçede depo amaçlı yapılan müştemilatlarda muhafaza edilmiştir.

Elbette Osmaneli'nin konum olarak Marmara, Ege, Karadeniz ve İç Anadolu bölgelerinin kesişiminde olması, ikliminin ahşap yetişmesine elverişli olması ve farklı kültürlerin burada yaşamış olma-

ları yapım sistemlerinin ve yapı malzemelerinin belirlenmesinde önemli bir unsur olmuştur. Geleneksel konut mimarisinde ağırlıklı olarak ahşap yapı malzemesi kullanılırken anıtsal yapılarda çoğunlukla bölgeye özgü bir yapı taşı olan Lefke Taşı kullanılmıştır.

Geleneksel konutlar genellikle tuğla ya da kerpiç dolgulu ahşap karkas sistemde yani himiş sistemle inşa edilmiştir.

### Bulgular

Yapılan çalışmada dört adet sivil mimarlık örneği ile iki adet anıtsal dini yapı ve bir ticari yapı incelenmiştir. İncelenen mimarlık örnekleri çalışmanın yapıldığı tarih itibarıyla farklı yapısal durumlarda bulunmaktadır. Bu yapılardan bir tanesi bugüne ulaşamamış, diğer yapılar ise; kullanılamaz, restorasyon aşamasında ya da restorasyonu yapılmış durumdadırlar.

### Sivil Mimari Örnekleri

#### Ellezler Konağı

Ellezler Konağı Osmaneli ilçesinin Camicedit Mahallesi'nde Keskinler Sokak üzerinde bulunmaktadır.

Eğimli araziye oturan yapının kuzeyde manzaraya bakan ön cephesi üç katlı iken üst kotta önünden yol geçen güney cephesi tek katlıdır. Yapının en fazla açıklığının olduğu ön cephesinde simetrik olarak iki yanda iki kat boyunca devam eden çıkmaları dışında kareye yakın dörtgensel sade bir kütleye sahiptir.

Konutun eğimli arazi avantajını kullanarak her kata dışardan bağımsız giriş aldığı görülmektedir. Yan cephelerden biri olan doğu cephesinden ana yaşam mekânı olan aradaki zemin kata giriş sağlanırken yapının en alt kottaki ahır mekanına da yine yan cepheden bağlantı kurulmaktadır. Böceklik olarak kullanılan birinci kata ise hem üst kottaki yoldan bağımsız bir giriş hem de zemin katla içten bir bağlantısı bulunmaktadır.

Zemin katın eğime oturan bölümünde taşlık olarak adlandırılan mekâna doğrudan bahçeden giriş sağlanmakta ve girişin karşındaki batı duvarında bir ocak nişi bulunmaktadır. Günlük yemek pişirme, yeme-içme faaliyetleri burada gerçekleşmektedir. Taşlığın manzaraya bakan yönünde ortada sofa olmak üzere iki yanda cepheden çıkma yapacak biçimde simetrik olarak yerleştirilmiş odalar yer almaktadır. Girişin sağında odanın köşesinde üst kata çıkış sağlayan L biçiminde iki kollu ahşap bir merdiven bulunmaktadır (Görsel 3).



### Görsel 3.

*Ellezler Konağı Plan Rölöve Çizimleri (Ünal, 2007)*

Yoldan da giriş sağlanan birinci kat, üst örtüyü taşıyan beş ahşap dikme dışında herhangi bir bölücü duvar olmadan tek bir mekândan oluşmaktadır. Böceklik olarak kullanılan bu mekânın manzaraya bakan ön cephesi zemin katla aynı olsa da duvardaki izlerden yan cephelerdeki açıklıkların sonradan kapatıldığı anlaşılmaktadır.

Konutun en alt kotta oturan bodrum katının bir kısmı yamaçtan dolayı dolu olduğundan üst katlar kadar derin değildir. Ahır olarak kullanılan bu mekânda küçük dikdörtgen açıklıklar olup diğer katlara göre nispeten sağırdır. Rölöve çizimleri ve eski fotoğraflardan ahırın doğu cephesinin bir bölümünün yıkıldığı anlaşılmaktadır (Görsel 4).



#### Görsel 4.

Ellezler Konağı eski görselleri (Ünal, 2007)

Konutun bodrum katı ve zemin katta yamaca yaslanan taşlık kısmı kerpiç yığma olmak üzere diğer bölümleri ahşap karkas arası kerpiçle doldurularak hımış yapım tekniği ile inşa edilmiştir. Çoğu yerde siva ve boyaları dökülmüş olsa da saman kıtıklı çamur harç ile sıvanan yapı beyaz badana ile boyalıdır (Ünal, 2009).

Mevcut durumda restorasyon halinde olan yapının bodrum kat duvarında yıkılan duvar parçasının tamamlanması, siva ve boya gibi hasarlı kısımların onarılması gibi daha çok beden duvarlarında müdahaleler yapılmıştır. Fakat cephede pencere çerçeveleri henüz takılmamış ve döşemelerin hasarlı kısımlarında herhangi bir çalışma yapılmamıştır (Görsel 5).



#### Görsel 5.

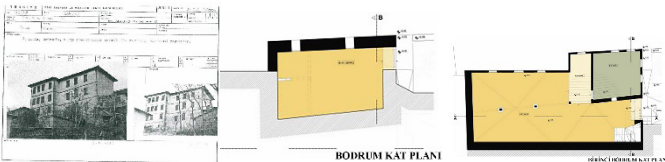
Ellezler Konağı'nın güncel durumu (Batuhan Doğan Arşivi, 2024)

#### Mehmet Özden Evi

Yapı Ellezler Konağı ile komşu parselde ve Keskinler Sokak üzerinde 136 ada, 18 parselde konumlanmaktadır. Yapı ikisi bodrum kat olmak üzere dört katlıdır.

Yapının üst kotta yola bakan güney cephesinin iki katlı olması dışında eğimli araziye konumlanma biçimi ve kütle özellikleri Ellezler Konağı ile benzerdir. Yamaca bakan kuzey cephesinden yapının dört katı da okunabilmektedir.

İki katlı olarak algılanan güney cephesi incelendiğinde yol kotunda bulunan zemin katta sadece giriş kapısı bulunurken üst katında ise ahşap kepenkli üç adet pencere yer almaktadır (Görsel 6). Bu cephede çıkma yapılmamıştır. Yapının batı cephesinde herhangi bir açıklık bulunmamaktadır. Diğer cephelerde yer alan pencerelerin formları genellikle dikdörtgendir. Yapının cepheleri kıtıklı harçla sıvalıdır, pencerelerinde ahşap pervazlar ve kapaklar kullanılmıştır.



#### Görsel 6.

Solda yapı tescil fişi (Gündoğdu, 2014), sağda konuta ait plan rölöve çizimleri (Ünal, 2007)

Yapının plan şeması L şeklindedir. Ellezler Konağı'nda olduğu gibi bu yapı da eğimli araziye oturmaktadır. Yapı bulunduğu arazideki kot farkı nedeni ile iki adet bodrum kata sahiptir (Ünal, 2007). Bodrum kat depo olarak kullanılmıştır. Yapının L formunun köşe kısmında bulunan bu bölümünün duvarları yığma kerpiç olarak inşa edilmiştir (Görsel 6).

Yapının en düşük kotuna oturan bodrum kat kısmı yığma, üst katlar ahşap karkas arası kerpiç dolgudur. Ahşap karkaslı bölüm-

ler saman kıtıklı çamur siva üzeri beyaz kireç badana ile kaplıdır. Mevcut durumda sıvalarda ve kerpiç dolgu malzemesinde yer yer malzeme kayıpları ve badanalı yüzeylerin ise neredeyse tamamen döküldüğü gözlemlenmiştir.

Birinci bodrum kat ise yapının taban alanının tamamını kaplamaktadır. Bu katta yükseltilmiş bir oda da bulunmaktadır ve yapının doğu cephesinde bulunan bu odadan bahçeye çıkış sağlanmaktadır. Yapının zemin katındaki plan özellikleri birinci katta da devam etmektedir. Bu katta da bir oda dışında kalan kısım ipekböcekçiliği için düzenlenmiştir (Ünal, 2007).

Yapı terk edilmiş durumdadır. Yapılan saha çalışmasında yapının ve bahçenin girişleri kapatılmıştır ve içine girilememektedir (Görsel 7,8).



#### Görsel 7.

Yapıya ait eski görseller (Ünal, 2007)



#### Görsel 8.

Yapıya ait güncel görseller (Batuhan Doğan Arşivi, 2024)

#### Recep Kezer Evi

Yapı Osmaniye ilçesi Sakarya Caddesi üzerinde bulunmaktadır. Yapıya iki yandan basamaklarla çıkılan sahanlıktan girilmektedir. Yapının ön cephesinde, girişin üzerinde balkon bulunmaktadır. Yapının kuzey cephesinde de bir girişi bulunmaktadır.

Yapı simetrik özellik göstermektedir. Birinci katta yapıda bulunan çıkma yapının üç cephesinde de oda boyunca devam etmektedir. Bu çıkmaların köşeleri pahlıdır. Giriş ve üzerindeki balkon bölümü hariç yapının pencere açıklıkları dikdörtgen formundadır. Yapıya ait eski görseller incelendiğinde birinci kat pencerelerinde ahşap kepenkler bulunduğu görülmektedir. Bu ahşap kepenkler ise genellikle ipekböcekçiliği yapılan mekânların nem ve sıcaklık dengesini sağlamak için önemlidir. Ahşap karkas ve hımış kullanılarak inşa edilen yapının cepheleri sıvalıdır.

Yapı günümüzde şahıs mülkiyetindedir (Görsel 9).





**Görsel 9.**  
Solda yapının eski durumuna ait bir görsel (Gündoğdu, 2014), Sağda yapının güncel durumu (Batuhan Doğan Arşivi, 2024)

### Cebecioğlu Konağı

Yapı, Sakarya Caddesi üzerinde Kırgıllı Cami'nin karşısında bulunmaktadır. Günümüze ulaşamayan bu yapı hakkında bilgiler literatür araştırmasından aktarılmıştır. Osmaneli'nin idarecisi olan ve padişah tarafından gönderilen yeniçeri ağası Cebecioğlu ve oğullarına ait olduğu belirtilmektedir. Bu konağın yöneticilerin halka zulmetmesi nedeniyle halk tarafından kasten yakıldığı da çalışmalarda elde edilen bilgiler arasındadır (Akkayan, 1990). Ünal'ın 2007 yılında yaptığı çalışma ile gerekli rölöve çizimlerine ulaşılan yapıda sonradan yapılan ek nedeni ile strüktüründe bozulma meydana geldiği görülmüştür.

Yapının cephe özellikleri incelendiğinde cephelerin kıtıklı sıva ile sıvandığı görülmektedir. 3 kattan oluşan yapının birinci ve ikinci katındaki çıkıntılar bölgenin karakteristik özelliklerindedir. Yapıdaki pencere açıklıkları incelendiğinde dikdörtgen formundaki pencerelerin üçüncü kattaki böceklik mekanına ait olanlarında ahşap kepenk kullanımı görülmektedir.

Yapının planları incelendiğinde paralel kenar formunda olduğu görülmektedir. Zemin katta dükkân olarak kullanıldığı düşünülen bir bölüm haricinde başka oda görülmemektedir (Ünal, 2007). Bu bölümün girişi konutun girişinden bağımsız olarak cadde cephesindedir. Yapının güney duvarına bitişik tuvalet ve mutfak gibi işlevleri barındıran ek bir yapı olduğu belirtilmektedir (Görsel 10).



**Görsel 10.**  
Cebecioğlu Konağı plan rölöve çizimleri (Ünal, 2007)

Yapının birinci katında ise sofalı bir plan tipi bulunmaktadır. Sofa ve sofaya açılan iki odadan oluşan bu katta yüklük ve sedir bulunduğu belirtilmektedir (Ünal, 2007).

Yapının ikinci katı bölmesiz olarak inşa edilmiştir. Bu kat Osmaneli Geleneksel Evlerinde görülen böceklik mekânından oluşmaktadır. İpek böcekçiliği için kullanılan mekânlarda görülen çatı makasının kaplanmaması özelliği burada da görülmektedir.

Yapım sistemi ve malzeme özellikleri incelendiğinde yapının zemin katı yığma özellik gösterirken, üst katlar ahşap karkas arası kerpiç malzeme ile doldurularak hımış tekniği ile inşa edilmiştir. Yığma yapım tekniği ile inşa edilen zemin katta ilk birkaç sıra taş ile inşa edilmiştir.

Konağa bitişik olarak inşa edilen ek yapı konağın strüktüründe bozulmalara neden olmuş ve yapının şakülden kaymasına neden olmuştur (Görsel 11).



**Görsel 11.**  
Cebecioğlu Konağına ait görseller (Ünal, 2007)

### Dini Mimarlık Örnekleri

Osmaneli ilçesinde 1924 tarihine dayanan mübadeleye kadar gayrimüslim ve Müslüman halk birlikte yaşamışlardır (Gündoğdu, 2014). Farklı dinlere mensup olan halkın bir arada yaşaması bu dinlere ait mimarlık örneklerinin de ilçede inşa edilmesini sağlamıştır. İlçe sınırları içerisinde bulunan ve Ortodoks Rum kilisesi olan Hagios Georges kilisesi ile aynı zamanda Ulu Cami olarak da adlandırılan Rüstem Paşa Cami'dir.

### Rüstem Paşa Cami

Caminin banisi Kanuni Sultan Süleyman'ın damadı olan Rüstem Paşa'dır. Caminin inşası bitmeden Rüstem Paşa vefat ettiği için çatısı ve minaresinin inşası cariyesi tarafından tamamlanmıştır (Ünal, 2007). Yapım yılı 1516 olarak geçen caminin mimarı, Mimar Sinan'ın kalfası Yüzgeç Mehmet Paşa'dır (Diri, 1995). Yapı tescil fişinde Osmaneli Ulucami olarak da geçmektedir. Cami Osmaneli Ulu Cami ve Cami-i Kebir olarak da anılmaktadır. (Görsel 12)



**Görsel 12.**  
Solda Rüstem Paşa Cami tescil fişi (Eskişehir Kültür Varlıklarını Koruma Bölge Kurulu), sağda Rüstem Paşa Cami Plan çizimi (Uluengin ve Saatçi, 2009)

Dört omuz ahşap kırma çatısı olan cami, son cemaat yeri hariç 19.20m x 20.94m olup, son cemaat mahali basık sivri kemerli beş açıklığa sahiptir. Ortadaki kemeri daha yüksek ve daha geçiş olan bu mekânın üzeri kafesli ve baklava deseni oluşturacak biçimde düz çitallı ahşap tavan olup kalem işi boyalarla renklendirilmiştir (Görsel 13). Son cemaat yerinde girişin sağında bir ve solunda bir adet olacak şekilde iki niş bulunmaktadır. Giriş kapısı ve nişler arasında ise birer pencere görülmektedir. Yapı sıvasızdır.

Dikdörtgen taç kapıda sivri kemer içine yerleştirilen basık kemerli açıklıktan ahşap sütunlarla taşınan basık kemerli beş açıklığa sahip mahfil katının altına girilmektedir. Yapının minberi kesme taş ile süslemesiz olarak yapılmıştır. Mihrap duvarları da sade bir tasarıma sahiptir.

Mihrap duvarında iki, doğu ve batı cephelerinde üçer olmak üzere altta toplam sekiz adet kare biçiminde, mahfil hizasında ise mihrap, doğu ve batı cephelerinde üçer güney cephesinde iki olmak üzere toplam on bir adet basık kemerli pencere açıklığı bulunmaktadır. 45°lik açılarla iç içe geçmiş üç kare ve göbek kısmından oluşan kademeli ahşap tavanın düz yüzeyleri ahşap çitallı olup araları yeşil ve bordo renk ağırlıklı kök boyalarla boyanmıştır. Mahfil ve tavanı destekleyen kemerlerin ön yüzleri ise beyaz zemin üzerine yeşil, kırmızı bitki dalları ile bezenmiştir.

Yapının iç mekânı iki farklı kottan oluşmaktadır. Yapının orta kısmında bir basamak ile diğer kotta çıkılmaktadır. Yapının kible ve

doğu duvarı boyunca kalemîşi yazılar bulunmaktadır. Ayrıca yapının kible duvarında bir de çini bulunmaktadır. Yapının kendisi ve bitişiğinde bulunan minaresi kesme taş kullanılarak inşa edilmiştir.

Caminin son cemaat mahali bir dönem camekanla kapatılmış ise de yapılan restorasyon çalışmalarında özgün haline döndürülmüştür. Yapıya ait eski görseller incelendiğinde yapının zemin katında bulunan pencerelerinde kemer ile arasında kalan açıklıklara müdahale edilmiştir. Bu açıklıklar tuğla ile örülmüştür.

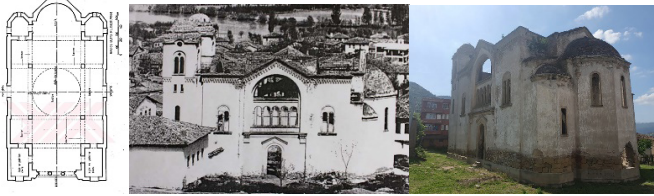
Ayrıca yapılan incelemelerde cami avlusunda önceden bir şadırvan bulunduğu bilgisine ulaşılmıştır. Bu şadırvan ilerleyen dönemde kaldırılmış yapı ile avlu arasındaki kot ilişkisinde de değişiklik yapılmıştır. Yapının iç mekânında büyük bir değişiklik olmamış, mümkün olduğunca aslına uygun olarak korunmaya çalışılmıştır. (Görsel 13)



**Görsel 13.** Üstte Rüstem Paşa Cami eski görseli (Ünal, 2007), Altta Caminin güncel hali (Batuhan Doğan Arşivi, 2024)

### Hagios georgios (Aya Yorgi Kilisesi)

Yapı, Osmaneli'nin güneyinde Cami Kebir Mahallesi'nde Rum kilisesi olarak inşa edilmiştir. Kilisenin yapım tarihinin 1868 yılı olduğu belirtilmektedir (Diri, 1995). Yapı 1874 yılında ilçede çıkan büyük bir yangın sonucunda hasar görmüş, daha sonra Osmaneli'nin yeniden imar edilmesi için gönderilen Macar bir mühendis tarafından 1876-1878 yılları arasında onarılarak son haline getirilmiştir (Osmaneli Belediyesi, 2018). (Görsel 14)



**Görsel 14.** Solda Kilise plan çizimi (Diri, 1995), Ortada kilisenin 1977 yılından bir görsel (Gündoğdu, 2014), Sağda Kilisenin güncel durumu (Batuhan Doğan Arşivi, 2023)

Bazı kaynaklarda kilisenin 1876-1878 yılları arasında inşa edildiği rivayet edilmektedir, fakat kilisenin mevcut konumunda bu tarihten önce de Hagios- Elias adında bir kilisenin var olduğu anlatılmaktadır (Uluengin ve Saatçi, 2009).

Yapı doğu-batı aksında inşa edilmiştir. Plan özellikleri incelendi-

ğinde tek yan nefli ve kubbe ile örtülü bazilikal planlı olduğu görülmektedir. Yapının ana girişinin (narteks) her iki yanda da çan kulesi bulunmaktadır. Yapının ölçüleri ise 26.40m x 15m'dir (Özcan, 2007).

Kilisenin giriş bölümü olan narteks yapının batı cephesinde konumlanmaktadır. Bu giriş üç eşit açıklıklı ve kemerli olarak tasarlanmıştır. Bu kemerleri meydana getiren ortadaki iki sütun mermer olarak göze çarpmaktadır. Yapının bu girişi ile zemin arasındaki kot farkı fazladır fakat bir merdiven izine rastlanmamıştır.

Yapının ana yapım malzemesi ise yöreye özgü Lefke Taşıdır. Yapıda tuğla malzeme de görülmektedir. Bu bölümün her iki yanında yapının köşelerinde konumlandırılmış çan kuleleri yer almaktadır. Narteksin iki yanından da merdiven aracılığı ile üst katlara ulaşım sağlanmaktadır (Ünal, 2007). Ancak üst kat döşemesi günümüze ulaşmamıştır. Batı girişindeki Döşeme izlerini yapıda görmek mümkündür. Bu giriş haricinde yapının kuzey ve güney cephesinde de birer giriş bulunmaktadır. Yapının cephelerinde üçgen alınlıklar göze çarpmaktadır.

Bölgede yaşayan kilise cemaati mübadele ile göç ettikten sonra bakımsız evsizleri için barınak ve ahır olarak da kullanılmıştır (Gündoğdu, 2014).

Kilisenin kubbe ve tonoz üst örtüleri ile bazı bölücü elemanları günümüze ulaşmamıştır. Yapının ayakta kalan kubbe kasağı ve eski fotoğrafları üst örtü sistemi hakkında bilgi edinilmesini sağlamaktadır. İklimsel faktörler gibi doğal etmenler ile vandalizm gibi beşerî etmenler nedeni ile yapı zarar görmüştür. Absid bölümünün doğuya bakan duvarında çökmeler görülmektedir (Görsel 14).

Kilise yapısında malzeme kaybı oldukça fazladır. Yapının üst örtü bölümlerinde bitkilenme, malzeme kaybı, renk değişimi gibi bozulmalara rastlanmaktadır. Yapı cephesinde sıva dökülmeleri de görülmektedir.

### Ticari Yapı Örnekleri

Bölgenin önemli bir ticari aks olan İpekyolu ve dönemin Hristiyan hac yolu üzerinde önemli bir coğrafik konumda bulunmasının sonucu olarak konaklama ihtiyacının karşılanması için ilçe de han yapısı da inşa edilmiştir.

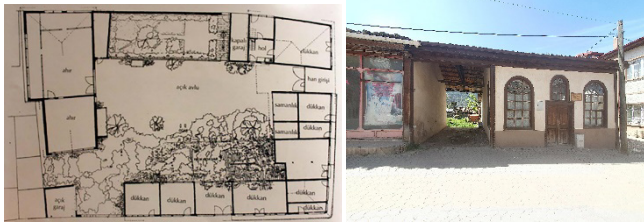
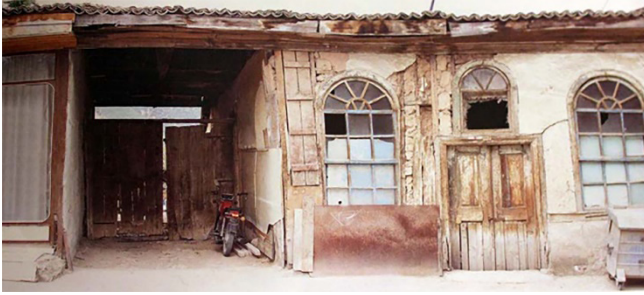
### Ellezler Hanı

Ellezler Hanı Sakarya Caddesi üzerinde, Rüstem Paşa Caminin karşısında yer almaktadır. Yapılış tarihi net olarak bilinmemekle birlikte Osmaneli'nin önde gelen bir ailesine ait olduğu için Kalemciöğlü Hanı olarak da anılmaktadır (Gündoğdu, 2014). Yapı türünün nadir örneklerinden olan ahşap karkas yapıllı bir handır (Uluengin ve Saatçi, 2009). Han yapısının üç cephesi de yollara bakmaktadır. Plan özellikleri incelendiğinde sokağa bakan bu cephelerde farklı büyüklüklerde dükkanların bulunduğu görülmektedir. Yapının diğer bölümleri ise ahır ve samanlık gibi birimlerden oluşmaktadır.

Han yapısının ana girişi Sakarya Caddesi üzerindeki ahşap iki katlı kapı ile sağlanmaktadır. Açık avlu sistemine sahip yapı ile ilgili kaynaklarda girişin sağ kısmının iki katlı olarak inşa edildiği belirtilmektedir. Günümüze ulaşamayan sol kısımda ise odalar bulunmaktadır (Uluengin ve Saatçi, 2009).

Yapım tekniği ahşap iskelet arası himiş dolgu olan hanın duvarları zemine yakın olan bölümünde birkaç sıranın taş ile örüldüğü görülmektedir.

Yapı zaman içerisinde çokça hasar görmüştür. Büyük bir kısmı yıkılan yapının günümüzde kuzeydoğu köşesinde bulunan dükkân ve arka tarafındaki ahır ayakta kalmıştır. Ayakta kalan ahır kısmı ise yıkılmak üzeredir. Sakarya Caddesi'ne bakan diğer dükkân bölümleri ise âtil durumda ve yıkılmak üzeredir. Hanın giriş kapısı ve kuzeydoğu köşesinde bulunan dükkân yapısı restorasyon geçirmiştir. (Görsel15).



**Görsel 15.**

Üstte Ellezler Hanının 2009 yılına ait bir görsel (Uluengin ve Saatçi, 2009), Sol altta Ellezler Hanı planı (Uluengin ve Saatçi, 2009), Sağ altta Ellezler hanı güncel durumu (Batuhan Doğan Arşivi, 2024)

## Sonuç ve Öneriler

Osmaneli ilçesi tarih boyunca coğrafi konumunun, iklimsel özelliklerinin ve ulaşılabilirliğinin kolay olması nedeniyle gözde yerleşim yerlerinden biri olmuştur. Bu bölgede tarihten önceki dönemlere dayanan yerleşim ve farklı kültürlerin burada yaşam sürmesi bölgenin zengin bir kültürel mirasa sahip olmasını sağlamıştır. Bu kültürel miras öğelerinin bir göstergesi de şüphesiz mimari öğeleridir. Bölgede yaşayan farklı kültüre, dine ya da kökene sahip insanlar yaşadıkları döneme ve kültürlerine dair izler bırakmışlardır. Yapılan çalışmalar bu zengin kültürel miras öğelerinin korunmasını ve gelecek nesillere doğru bir şekilde aktarılmasını amaçlamaktadır.

Yapılan bu çalışma ile literatürde yer almış, koruma altına alınmış ya da tescillenmiş yapıların günümüze kadar geçirmiş olduğu değişiklikler araştırılmıştır. Bu kültürel miras öğelerinin gelecek nesillere aktarılırken aslına uygun ve doğru bir şekilde aktarılması bu kültürel ve tarihi zenginliklerin daha uzun yıllar boyunca var olmasını sağlayacaktır. Bu çalışma ile bölgede bulunan ve kültürel zenginliğin bir parçasını oluşturan sivil, dini ya da ticari amaçlı mimarlık mirası öğelerinin güncel durumları belgelenmiştir.

Çalışma yapılırken yapıların mülkiyet durumları da göz önünde bulundurulmuştur. Geçmişten bugüne şahıs mülkiyetinde olan yapılar genellikle dönemlik ya da mevsimlik olarak kullanıldığından yapıların plan tipolojileri ve özellikleri ile ilgili bilgi edinilememiş, yapıların içine girilememiştir. Şahsa ait olan bu konut yapılarının kültürel miras olarak değerlendirilerek incelenmesi ve gerekli koruma çalışmalarının yapılması hem mülkiyet sahiplerinin evlerini korumasını hem de kültürel miras değeri taşıyan yapıların gelecek nesillere aktarılabilmesi için önemlidir. Bölgede bulunan bu miras öğelerinin bazıları kaybolurken, bazıları koruma altına alınarak restore edilmiş, bazıları ise aslına uygun olarak bugüne kadar gelebilmiştir. Günümüze ulaşan konut yapılarının bir kısmı ise içine girilmesi tehlikeli durumda olup, bu yapılara girilmemesi için önlemler alınarak kendi hallerine terk edilmiştir. Bu durumun önemli nedenlerinden birisinin ise restorasyon maliyetlerinin şahısların karşılayabileceğinden daha fazla olması ya da bölgenin sit alanı içerisinde olması nedeniyle gerçekleştirilememesi olduğu düşünülmektedir. Bölgede bulunan yerel yönetimler, devlet kurumları ve konunun uzmanları ile birlikte bölgede yapılacak

sağlıklaştırma ve restorasyon projeleri ile geleneksel dokunun ve dokuyu oluşturan yapıların korunması ve gelecek nesillere aktarılması sağlanabilir. Yapılan bu çalışma ilerleyen dönemde aynı bölgede yapılacak olan çalışmalar için bir belge niteliği taşıyarak yapıların bugün bulunduğu durum hakkında bilgilendirici nitelik taşımaktadır. Bölgede yapılan ve yapılacak olan akademik, kültürel ve uygulama çalışmaları ile bölgenin kültürel miras değerleri gün geçtikçe tanınacağı ve gösterilen ilginin de giderek artacağı düşünülmektedir.

**Hakem Değerlendirmesi:** Dış bağımsız.

**Yazar Katkıları:** Fikir-E.K., İ.B.D.; Tasarım-E.K., İ.B.D.; Denetleme-E.K., İ.B.D.; Kaynaklar-E.K., İ.B.D.; Materyaller - E.K., İ.B.D.; Veri Toplanması ve/veya İşlenmesi-E.K., İ.B.D.; Analiz ve/veya Yorum-E.K., İ.B.D.; Literatür Taraması-E.K., İ.B.D.; Yazıyı Yazan-E.K., İ.B.D.; Eleştirel İnceleme-E.K., İ.B.D.

**Çıkar Çatışması:** Yazarlar, çıkar çatışması olmadığını beyan etmişlerdir.

**Finansal Destek:** Yazarlar, bu çalışma için finansal destek almadığını beyan etmişlerdir.

**Peer-review:** Externally peer-reviewed.

**Author Contributions:** Concept- E.K., İ.B.D.; Design- E.K., İ.B.D.; Supervision- E.K., İ.B.D.; Resources- E.K., İ.B.D.; Materials - E.K., İ.B.D.; Data Collection and/ or Processing-E.K., İ.B.D.; Analysis and/or Interpretation- E.K., İ.B.D.; Literature Search- E.K., İ.B.D.; Writing Manuscript - E.K., İ.B.D.; Critical Review- E.K., İ.B.D.

**Conflict of Interest:** The authors have no conflicts of interest to declare.

**Financial Disclosure:** The authors declared that this study have received no financial support.

## Kaynakça

- Akkayan, T. (1990). *Osmaneli değişen bir Anadolu kasabası*. İstanbul Üniversitesi Edebiyat Fakültesi Yayınları.
- Çiçek Ünal, Ö. (2007). *Bilecik – Osmaneli (Lefke)'de Hagios Georgios Rum Kilisesi*. Yüksek Lisans Tezi, Yıldız Teknik Üniversitesi Fen Bilimleri Enstitüsü. İstanbul.
- Çiçek, İ. (2020). *Osmaneli geleneksel konutlarında morfolojik analiz* [Yüksek Lisans Tezi, Eskişehir Teknik Üniversitesi].
- Diri, A. (1995). *Osmaneli yerleşimi'nin geleneksel dokusu üzerine bir araştırma* [Yüksek Lisans Tezi, Eskişehir Osmangazi Üniversitesi].
- Evcim, S. (2004). *Osmaneli (Lefke) Hg. Georgios Osmanlı Dönemi Rum Kilisesi* [Yüksek lisans tezi, Anadolu Üniversitesi].
- Gündoğdu, G.C. (2014). *Osmaneli kentsel sit alanı içindeki iki farklı dokunun karşılaştırılması ve alan için koruma önerileri* [Yüksek Lisans Tezi, İstanbul Kültür Üniversitesi].
- Özcan, H. Ö. (2007). Osmaneli'ndeki bir Rum Kilisesi'nin düşündürdükleri. *Sanat Tarihi Dergisi*, 16(2), 27-47.
- Özgür, M. (1996). Türkiye'de İpekböcekçiliği. *Ankara Üniversitesi Dil ve Tarih Coğrafya Fakültesi, Coğrafya Araştırmaları Dergisi*, 12, 95-106.
- Pamir, A.B. (2004). *Konut tipolojisi ve iç mekân kullanımında ekonomik ve sosyal yaşam değişimlerinin rolü ve ipekböcekçiliğin etkileri, Osmaneli (eski Lefke) kasabası örneği* [Doktora Tezi, İstanbul Teknik Üniversitesi].
- Pamir, A. B. ve Yücel, A. (2005). Osmaneli'nde sosyo-ekonomik değişimin konut tipolojisine etkileri. *İtü Dergisi/a*, 4(2), 70-78.
- Uluengin, B. ve Saatçi, S. (2009). *Osmaneli ve geleneksel evleri*. Kerkük Vakfı.
- Ünal, D. (2007). *Bilecik- Osmaneli anıtsal yapılarının analitik açıdan değerlendirilmesi* [Yüksek Lisans Tezi, Yıldız Teknik Üniversitesi].
- Yargıcı, A.E. (2007). *Bilecik Osmaneli (Eski Leukai, Lefke) Keskinizade Muhtar Konağı ve çevresi incelemesi* [Yüksek lisans tezi, Yıldız Teknik Üniversitesi].

## Görsel Kaynakça

### Görsel 1.

Solda Osmaneli İpek fabrikası (Battalgazi, 1993), Sağda Osmaneli İpek Fabrikasından geriye kalan baca yapısı (Batuhan Doğan Arşivi, 2024)

### Görsel 2.

Osmaneli Geleneksel konutlarında sokak ilişkisi

**Görsel 3.**

Ellezler Konağı plan rölöve çizimleri (Ünal,2007)

**Görsel 4.**

Ellezler Konağı eski görselleri (Ünal,2007)

**Görsel 5.**

Ellezler Konağı güncel durumu (Batuhan Doğan Arşivi, 2024)

**Görsel 6.**

Solda yapı tescil fişi (Gündoğdu, 2014), ortada ve sağda konut plan rölöve çizimleri (Ünal, 2007)

**Görsel 7.**

Yapıya ait eski görseller (Ünal,2007)

**Görsel 8.**

Yapıya ait güncel görseller (Batuhan Doğan Arşivi, 2024)

**Görsel 9.**

Solda yapının eski durumuna ait bir görsel (Gündoğdu, 2014), Sağda yapının güncel durumu (Batuhan Doğan Arşivi, 2024)

**Görsel 10.**

Cebecioğlu Konağı plan rölöve çizimleri (Ünal,2007)

**Görsel 11.**

Cebecioğlu Konağına ait görseller (Ünal,2007)

**Görsel 12.**

Solda Rüstem Paşa Cami tescil fişi (Eskişehir Kültür Varlıklarını Koruma Bölge Kurulu), sağda Rüstem Paşa Cami Plan çizimi (Uluengin ve Saatçi, 2009)

**Görsel 13.**

Üstte Rüstem Paşa Cami eski görseli (Ünal,2007), Altta Caminin güncel hali (Batuhan Doğan Arşivi, 2024)

**Görsel 14.**

Solda Kilise plan çizimi (Diri,1995), Ortada kilisenin 1977 yılından bir görsel (Gündoğdu, 2014), Sağda Kilisenin güncel durumu (Batuhan Doğan Arşivi, 2023)

**Görsel 15.**

Üstte Ellezler Hanının 2009 yılına ait bir görsel (Uluengin ve Saatçi, 2009), Sol altta Ellezler Hanı planı (Uluengin ve Saatçi,2009), Sağ altta Ellezler hanı güncel durumu (Batuhan Doğan Arşivi, 2024)

**Tablo 1.**

Osmaneli ilçesinin konumu