



*Makalenin Türü: Araştırma Makalesi / Research Article

*Geliş Tarihi / First Received: 21.03.2024

*Kabul Tarihi / Accepted: 19.05.2024

*Atıf Bilgisi: Han, B.; Demirkan Türel, G. (2024). "Türkiye’de Bağ Evi Olgusunun İrdelemesi: Aksaray Örneği". Hars Akademi, 7 (1), 24-35.

*Citation: Han, B.; Demirkan Türel, G. (2024). "Examination of the Vineyard House Phenomena in Turkey: Aksaray Example". Hars Akademi, 7 (1), 24-35.

TÜRKİYE’DE BAĞ EVİ OLGUSUNUN İRDELENMESİ: AKSARAY ÖRNEĞİ

Güzin DEMİRKAN TÜREL– Begüm HAN**

Öz

Geçmişten günümüze insanların en temel ihtiyaçlarından biri barınmadır. Bireylerin ihtiyaçları doğrultusunda gelişerek değişen yapılar oluşmaktadır. Toplumun, gelenek, görenek, kültür, sosyal yaşam ve çevresel etkenler ile oluşan yaşam tarzları konutlara yön vermektedir. İnsanların yoğun kent yaşantısından uzaklaşmak, temiz hava ihtiyacı, bahçe yaşantısı, organik beslenme ve tarımsal faaliyetlere yönelimi ile ikinci bir konut ihtiyacı ortaya çıkmıştır. Bağ evi kavramı bireylerin ihtiyaçları sayesinde ortaya çıkarak kentlerin kalabalığından uzak ve doğal bir yaşam sunmaktadır. Kullanım amacına ve ihtiyaca, mevsim koşullarına göre değişebilen bağ evleri, bahçe aktivitelerinin gerçekleştirilmesinde barınma, depolama gibi etmenleri kendi içerisinde tutan yapılardır. Bu bağlamda, mevsimsel olarak inşa edilmiş bağ evlerinin çevresinde gerçekleştirilen tarımsal faaliyetler genel olarak oturdukları evlere gidip gelmemek için ve farklı araç gereçleri sürekli yanlarında taşımamak amaçlı kırsal alanda konumlanmıştır. Çoğunlukla bağ evlerini Türkiye’nin İç Anadolu bölgesinde görmek mümkündür. Bağ evi konutlarını geleneksel mimarinin unsurlarından biri olarak saymak mümkündür. Çalışma sürecinde Aksaray’da bulunan Laleli Mahallesi’ndeki bağ evleri incelenecektir. Bağ evi gereksinimi, bölgedeki eksiklikler ve bölgenin insanlara hitap edip edemediği araştırılarak çözüme ulaştırılacaktır.

Anahtar Kelimeler: Aksaray, bağ evi, laleli mahallesi, kırsal alanlar

EXAMINATION OF THE VINEYARD HOUSE PHENOMENA IN TURKEY: AKSARAY EXAMPLE

Abstract

From the past to the present, one of the most basic needs of people is housing. Structures are formed that develop and change in accordance with the needs of individuals. Society, traditions, customs, culture, social life and lifestyles formed by environmental factors guide the housing. People’s need to get away from the busy urban life, the need for clean air, garden life, organic nutrition and agricultural activities have created the need for a second housing, that is, the concept of a vineyard house. The concept of a vineyard house emerges thanks to the needs of individuals and offers a natural life away from the crowds of cities. Vineyard houses, which can change according to the purpose and need of use, seasonal conditions, are structures that keep factors such as housing and storage in the realization of garden activities within themselves. In this context, agricultural activities carried out around the seasonally built vineyard houses are generally located in the countryside in order not to go to the houses where they live and not to carry different tools with them constantly. It is mostly possible to see vineyard houses in the Anatolian region of Turkey. It is possible to count the vineyard houses as one of the elements of traditional architecture. During the study process, the vineyard houses in the Laleli neighborhood located in the city of Aksaray will be examined. The need for a vineyard house will be solved by investigating the shortcomings in the region and whether the region can appeal to people.

Keywords: Aksaray, vineyard house, laleli neighborhood, individual needs, rural area

*Prof. Dr., Karatay Üniversitesi, Güzel Sanatlar ve Tasarım Fakültesi, Mimarlık Bölümü, Konya. guzideturel9@gmail.com / ORCID: 0000-0003-2335-3936.

*Mimar, Karatay Üniversitesi, Güzel Sanatlar ve Tasarım Fakültesi, Mimarlık Bölümü, İzmir. fbegumhan@gmail.com / ORCID: 0009-0002-3528-7470.

Giriş

Toplumun gelenek, görenek, kültür, sosyal yaşam ve çevresel etkenler ile oluşan yaşam tarzları konutlara yön vermektedir. İnsanların yoğun kent yaşantısından uzaklaşmak, temiz hava ihtiyacı, bahçe yaşantısı, organik beslenme ve tarımsal faaliyetlere yönelimi ile ikinci bir konut ihtiyacını yani bağ evi kavramını oluşturmuştur. Bağ evi kavramı bireylerin ihtiyaçları sayesinde ortaya çıkarak kentlerin kalabalığından uzak ve doğal bir yaşam sunmaktadır. Kullanım amacına, ihtiyaca, mevsim koşullarına göre değişebilen bağ evleri, bahçe aktivitelerinin gerçekleştirilmesinde barınma, depolama gibi etmenleri kendi içerisinde tutan yapılardır. Bu bağlamda, mevsimsel olarak inşa edilmiş bağ evlerinin çevresinde gerçekleştirilen tarımsal faaliyetler genel olarak oturdukları evlere gidip gelmemek ve farklı araç gereçleri sürekli yanlarında taşımamak amaçlı kırsal alanda konumlanmıştır. Çoğunlukla bağ evlerini Türkiye’nin İç Anadolu bölgesinde görülür. Bağ evi konutlarını geleneksel mimarinin unsurlarından biri olarak saymak mümkündür (Kocaman, Yağanoğlu, Yanık 2012: 49).

Çalışma sürecinde Aksaray’da bulunan Laleli Mahallesi’ndeki bağ evleri incelenecektir. Aksaray’ın coğrafi özellikleri ve buna bağlı olarak oluşan farklı yaşam alanları, bireylerin yerleşim özellikleri, ekonomik durumları, kültürleri ve günlük yaşamları üzerinde doğrudan etkilenmektedir (Gügerçin, Baytorun 2016: 18; Yılmaz 2019: 522). Bağ evi gereksinimi, bölgedeki eksik kentsel donatılar ve mevcut yapılarla uyumu araştırılarak çözüme ulaştırılacaktır.

Kırsal Mimari

Kırsal mimariyi değerlendirmek için kırsal ve kırsal alanların özelliklerini, yerleşkelerin uzun ve kısa süreli niteliklerini incelemek oldukça önem arz etmektedir. Kırsal mimariyi diğer çalışma alanlarıyla ilişkilendirmek ve aydınlatmak gerekmektedir. Kırsal mimarlık kavramının dünya genelindeki tarihsel evrimini araştırmak, geniş bir zaman çerçevesini ortaya koymaktadır. Ancak bu araştırma Anadolu ve komşu bölgelerin örnekleriyle sınırlı tutularak daha spesifik ve yerel bir perspektif sunmayı amaçlamaktadır (Muşkara 2017: 438). Kırsal mimariler; Türkiye ve dünya genelinde korunmaktadır (Karnıbüyük 2019: 169).

Kırsal alan kimliğini; geleneksel kırsal konut tipolojileri, konutlarda kültür-mekân ilişkisi ve tip kavramı, kırsal ölçekte geleneksel konut mimarisinin korunması özgünlük, kırsal mimarinin korunmasıyla alakalı ilkeler ve düzenlemeler, kırsal mimari mirasın korunması ve kavramsal çerçeve ile dünyada geleneksel mimari mirasın korunması faktörleri oluşturmaktadır (Kayıkcı 2019; Özhancı, Yılmaz 2017: 933; Gökce, Tanrıverdi Kaya 2020: 38; Muşkara 2017: 438; Çağlayan, Yıldız 2018; Akyıldız, Olğun 2020: 235).

Türkiye’deki bağ evlerine örnek olması açısından Mersin’deki Sebil Bağ Evleri, Kayseri’deki Bağ Evleri, Kırıkkale’deki Kırsal Mimari: Konur Köyü Evleri, Kırıkkale’nin farklı mahallelerindeki Fatih Şenel Evleri, Hasan Mızrak Evi ve Şazimet Moral Evi çeşitleri yer almaktadır (Kadioğlu 2010: 99; Kalkan, vd., 2021: 142; Meydan, Güngör 2015: 1303; Canöz 2020: 1933). Bağ evlerinin yakınında yer alan yapı öğeleri samanlık-merek, ahır, ambar, serander-nalya, çeşme, ocaklık-odunluk-fırın, değirmen, kümes, köprü ve helalar da bu çalışmada ele alınmıştır (Eminağaoğlu, Çevik 2015: 7; Orhan 2021: 279; Karpuz 2001: 224).

Bağ evlerinin stillerini etkileyen faktörler ele alınmaktadır. Bunlar sırasıyla; fiziksel etmenler, sosyokültürel etmenler, konut ve sosyoekonomik etmenler olarak tanımlanmaktadır (Zorlu, Sağsöz 2010: 190; Davulcu 2009: 689; Zeybekoğlu 2005: 36). Bununla birlikte, günümüz çağında inşası olan bağ evi örnekleri; tek katlı verandalı bağ evi dizaynı, klasik ve modern biçimde dizayn edilmiş tek katlı bağ evi, tek katlı çelik strüktürlü bağ evi, tek katlı verandalı bağ evi ve bungalov stilinde dizayn edilmiş bağ evleri şeklinde tespit edilmiştir (Ganem 2023).

Türkiye’deki Bağ Evlerinin Tanımı ve İçeriği

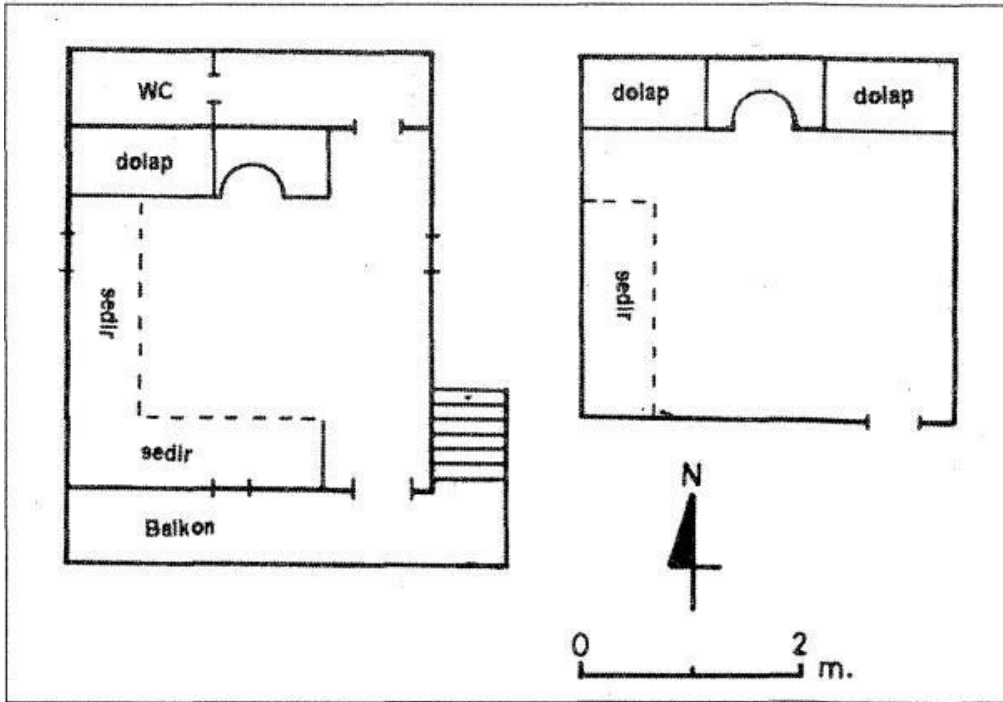
"Bağ evi" terimi, tarımsal faaliyet gösteren kişilerin özel mülkiyetinde yer alan arazilerde inşa edilmiş evleri ifade etmektedir. Bu konutlar genel olarak tarım mevsimine denk getirilerek ilkbaharın sonu ile sonbaharın başı arasında kullanılmaktadır. Kentsel bölgeler halen insan yerleşimi bakımından önem arz etmeye devam ederken geçtiğimiz senelerde kentlerden kırsal bölgelere göç, bilhassa ikinci plandaki evlerin kullanım tercihlerinde önemli

bir artış gözlemlenmektedir. Bu ev kullanım tercihlerini değiştiren kişilerin çoğunluğu orta ve üst gelir seviyelerindeki kişilerden oluşmaktadır (Bakırcı 2011: 72).



Şekil 1. Tek katlı verandalı bağ evi örneği (Ganem 2023).

Türkiye’de tarımsal üretim seviyesinin az gelişmiş olması ve şehir merkezlerinde yer alan büyük çaplı sanayi faaliyetlerinin yoğunlaşması, düşük gelir seviyelerindeki kişilerin, işçilerin şehirlerde yaşamaya devam etmelerine neden olmaktadır (Tanrıverdi Kaya 2019: 944). Bu nedenlerden dolayı Şekil 1’de görünen tek katlı bağ evi örneğinde olduğu gibi Anadolu bölgesinde de bu tarz bağ evlerine duyulan ihtiyaçlar özellikle son yıllarda artmıştır. Ülkemizdeki kırsal yerleşimler daha çok topografya ve iklim faktörlerine istinaden Akdeniz, Ege, Marmara ve Orta Anadolu bölgelerinde yayılmaktadır (Zaman 2017: 912). Bununla birlikte, bağ evi yerleşimlerinin problemleri, bağ evlerinin işlevsel nitelikleri, Orta Anadolu’daki bağ evi tipolojisi ve bağ evi edinme süreçleri de ele alınmaktadır (Öztürk, Altuntepe 2008: 12; Güğçerçin, Baytorun 2016: 18; Meydan, Güngör 2015: 1303).



Şekil 2. Sebil’de iki katlı bir bağ evinin planı

Türkiye’de Bağ Evi Olgusunun İrdelenmesi: Aksaray Örneği ve Bu Bölgenin Seçilmesinin Nedenleri

Aksaray kenti iklim şartları, coğrafi konumu, doğal, tarihi nitelikleri sebebiyle günümüze kadar varlığını devam ettirmiş şehirlerimizden biridir. Roma, Selçuklu, Osmanlı ve Cumhuriyet zamanlarından beri kültürel, tarihi değerlere kendi bölgesinde ev sahipliği yapmaktadır. Değişik dönemlerden şimdiye kadar olan şehrin yerleşim şekli; yöresel halkın yaşama biçimlerine, kültürlerine ve bölge iklimine istinaden etkilenmiştir (Aksaray İl Kültür ve Turizm Müdürlüğü, 2023).

Tarih boyunca çeşitli yönetim dönemlerinde, Aksaray yeni değerler ve hedeflerle tanıştıkça bu vizyonlara uyum sağlayacak şekilde yeniden yapılandırıldığı görülmektedir. Roma-Bizans çağlarına ait kentsel bölgelerin yapısal düzenlemeleri ne yazık ki tam olarak belgelenmemiş durumda olsa bile bu çağlara ait standart yol dizaynlarının günümüzdeki kent merkezinde halen işaretleri gözlemlenmektedir.

Barınma, insanların hayatta kalması için temel bir ihtiyaçtır ve günümüze kadar bu gereksinimi karşılamak adına insanlar doğadaki alanları kullanmaktadırlar. İnsanlık evrimiyle birlikte barınma kültürü de değişerek günümüzde çok katlı yapılar gibi modern konutlara evrilmiştir. Konutlar artık bireylerin sadece bir çatı altında değil aynı zamanda konforlu ve güvenli bir yaşam sürmelerini sağlayan yapılar olarak tanımlanmaktadır.

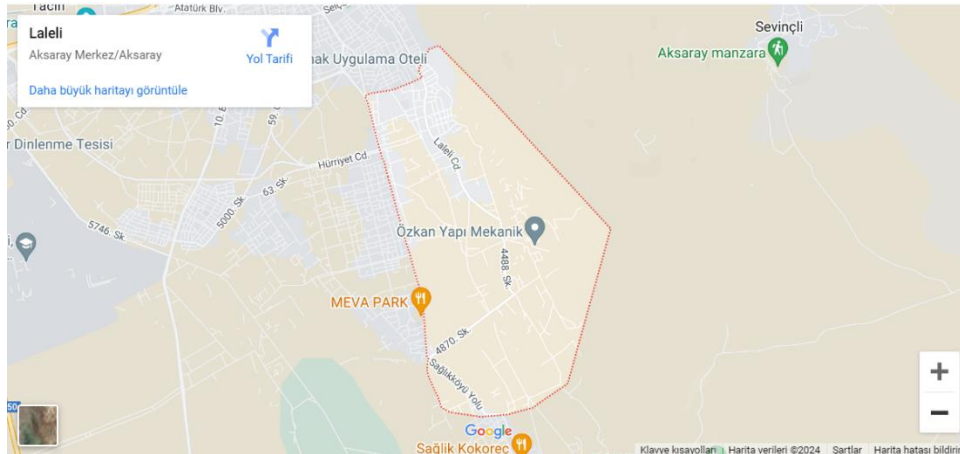
Zaman içindeki bu evrim, insanların barınma ihtiyaçlarına daha iyi çözümler getirmekte, gelişen konut kültürü sadece temel ihtiyaçları karşılamaktan öte, aileleri bir arada tutan, insanların yaşam kalitesini artıran ve toplulukları birleştiren yapıları ortaya çıkarmaktadır. Günümüzde konutlar, estetik ve fonksiyonellik bakımından zenginleşmiş, enerji verimliliği ve sürdürülebilirlik gibi faktörlere de önem veren kompleks yapılar haline gelmiş bulunmaktadır (Gügerçin, Baytorun 2016).

Aksaray kentinin çalışma alanı olarak seçilmesinin en temel nedeni Anadolu bölgesinde bulunmakta olmasıdır. Yapılan araştırmalar doğrultusunda elde edilen bilgilere dayanarak özellikle Anadolu bölgesinde bulunan kentlerde bağ kavramı çok güçlü bir yere sahiptir. Çünkü bireylerin en büyük geçim kaynağı tarım ve hayvancılık olarak belirlenmiştir. Tarımsal faaliyetler için genellikle bağ evi adı ile adlandırılan bir konuta ihtiyaç duyulmaktadır. Aksaray kentinin Laleli Mahallesi bağların ve bahçelerin bulunduğu bir bölge olarak çalışma için iyi bir örnektir.

Aksaray Laleli Mahallesi Analizi

Aksaray, genel olarak İstanbul-Aksaray ile kıyaslanan ancak kendi zengin tarihine sahip bağımsız bir şehirdir. Zaman zaman sadece bir ilçe olarak algılanmasına rağmen, aslında kendi başına önemli bir yerleşim birimi olarak tespit edilmektedir. Bu araştırmada, Aksaray'ın Laleli Mahallesi'ne odaklanarak gerçekleştirilen detaylı inceleme ve analiz çalışmalarına vurgu yapılmaktadır (Gül 2013: 132).

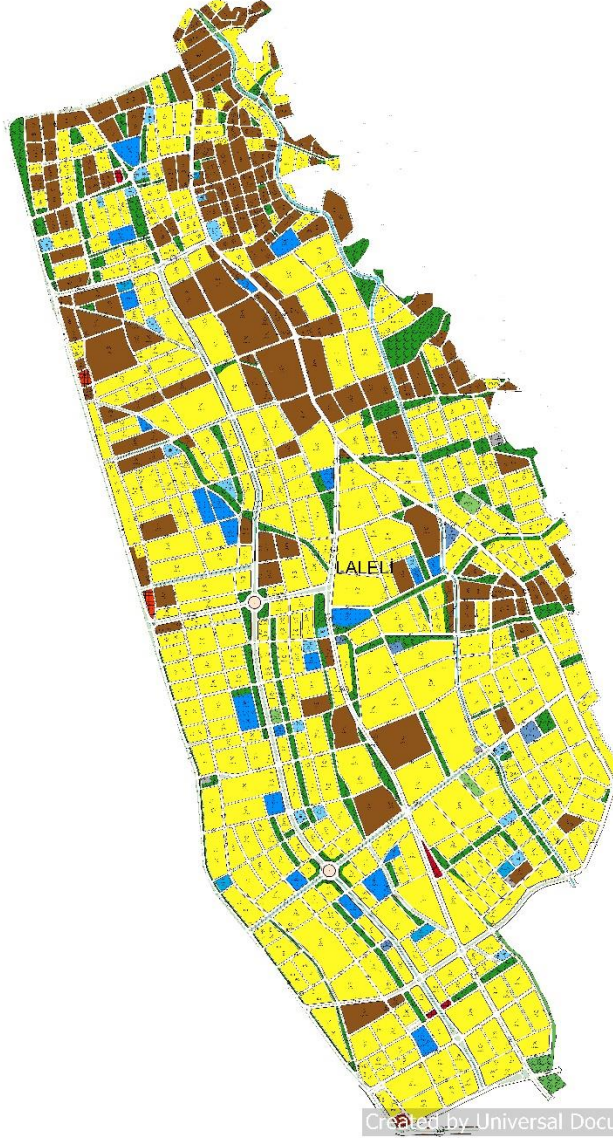
Laleli Mahallesi, il merkezi niteliğini taşımakta olan Aksaray Belediyesine bağlıdır. Mahallenin toplam nüfusu 2022’de 3.349 olarak belirlenirken erkek nüfusu 1.679, kadın nüfusu ise 1.670 olarak belirlenmiştir.



Şekil 3. Aksaray Kenti Laleli Mahallesi haritası (Google Haritalar, 2024).

Bu çalışmada, Aksaray’ın Laleli mahallesinde araştırma ve analiz çalışmaları gerçekleştirilmiştir. Bu bölgede yapılan araştırmalar sonucunda, alan ile ilgili bilgiler toplanarak bölge detaylı bir şekilde incelenmiştir.

Aksaray’ın Laleli Mahallesi, bölgedeki baskın mimarisi ile tanınmaktadır. Bu durumda Laleli Mahallesi bağ evleri ile kırsal yerleşimlere örnek teşkil etmektedir. Şehir merkezine yakın olması, bu bölgeyi ziyaretçiler için etkin hale getirmektedir.



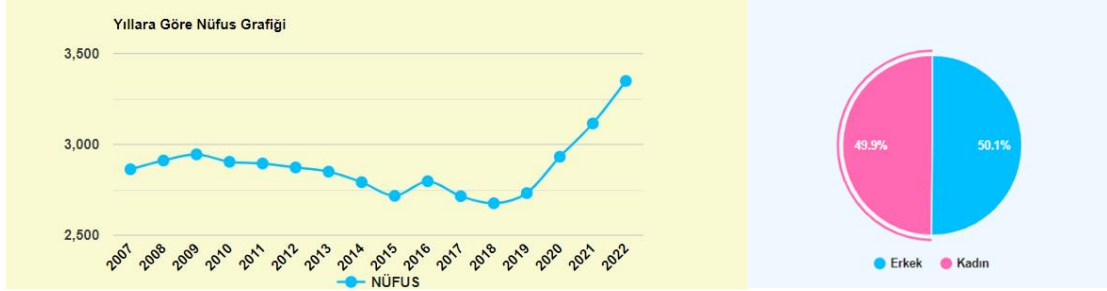
Şekil 4. Laleli Mahallesi İmar durum haritası (Aksaray Belediyesi İmar Bölümü, 2023)

İmar durum haritasında;

- sarı renk : gelişme konut alanlarını,
- kahverengi renk : mevcut konut alanlarını,
- mavi renk : sosyal donatı alanlarını (okul, cami, sağlık tesisi ve sosyal tesis vb.),
- yeşil renk : park ve rekreasyon alanlarını belirtmektedir.

Laleli Mahallesi yeni bir yerleşim bölgesi olduğu için geçmişe dair bilgiler sınırlı durumdadır.

Laleli Mahallesi’ne ilk göç eden bireylerin, Çatalsu köy halkı olduğu ve göç sebeplerinin köyde yapılmış olan barajdan dolayı olduğu bilinmektedir. Laleli Mahallesi minimum parsel büyüklüğü 1000 m2 ve 2023 yılı aralık ayında emsal 0.20 olarak belirlenmiştir. Daha önceki yıllarda emsal 0.10 2023 yılı sonuna kadar devam etmiştir. Mahallemde maksimum 2 katlı yapı izni verilmektedir. Laleli Mahallesi, Aksaray’ın en verimli toprağına sahip bölge olarak özellikle yerel halk tarafından oldukça ilgi görmektedir.



Şekil 5. Aksaray Merkez Laleli Mahalle Nüfusu Yıllara ve Cinsiyete Göre Dağılım Grafikleri (Aksaray Valiliği, 2022).

Laleli Mahallesi zemini sağlıklı ve güvenli olarak bilinmektedir. Bölgede bulunan bağ evlerinin bahçeleri ekim alanı olarak kullanılmaktadır. Bölgenin toprağı verimli bir toprak olan kırmızı topraktır. Aksaray’ın meyve ve sebze ihtiyaçları laleli bölgesinden de karşılanmaktadır.

Laleli Mahallesi’nde Mevcut olan Bağ Evlerinin İncelenmesi

Laleli Mahallesi’nde yer alan dört tane bağ evi ve arazileri incelenmiştir.

- 1 No’lu konutun incelenmesi

Hayriye Küçükkaptan'a ait bir konut, 1+1 konseptinde tasarlanmış, bir verandaya sahiptir. Doğal gaz sistemine dayalı bir ısıtma sistemine sahip bu ev, modern ve konforlu bir yaşam alanını simgelemektedir. Toplam yaşam alanı 50 metrekarelik bir alana yayılmaktadır. Bununla birlikte evin çevresinde yer alan geniş bahçe 700 metrekarelik bir alana sahip bulunmaktadır.



Şekil 6. 1 No’lu Konut

Mevcut bahçe sadece estetik değil aynı zamanda bahçe ekimi, bitki yetiştirme ve eğlence amacıyla kullanılmaktadır. Bu geniş alan, Hayriye Küçükkaptan'a hem kendi yetiştirdiği bitkilerle ilgilenme hem de aile ve dostlarıyla keyifli anlar geçirme fırsatı sunmaktadır. Evin sıcak atmosferi hem iç bölümlerin fonksiyonelliği hem de dış alanda geniş ve kullanışlı bahçesi ile birleşerek ev sahibine konforlu bir yaşam sunmaktadır.

- 2 No’lu konutun incelenmesi

Sahibi Mezide Koçaş olan konut, özel bir bahçe ve bir veranda alanını içermektedir. 1+1 konseptine sahip olan bu konutun, 960 metrekarelik geniş bir bahçesi bulunmaktadır. Konutun toplam alanı 75 metrekaredir ve ısınma ihtiyacı doğalgaz ile karşılanmaktadır. Bu özel konut aynı zamanda mevsimlik olarak kullanılan bir yapıdır ve bahçesi çeşitli amaçlar için kullanılmaktadır.



Şekil 7. 2 No’lu Konut (<https://antikyatirimgayrimenkul.sahibinden.com/>)

Konutun içinde yer alan geniş veranda, sakinlere bahçenin keyfini çıkarma ve doğanın tadını doyasıya yaşama imkânı sunmaktadır. Bu veranda, ev sahibi Mezide Koçaş'a doğayla iç içe bir yaşam alanı sunarak hem dinlenme hem de sosyal aktiviteler için ideal bir ortam sağlamaktadır.

Bahçe, sadece estetik bir düzenleme değil aynı zamanda ekim alanları, dinlenme bölgeleri ve hayvancılık faaliyetleri için kullanılan bir alanı içermektedir. Bu çeşitli kullanım alanları, Mezide Koçaş'ın bahçesini sadece bir yaşam alanı olmanın ötesinde, aynı zamanda aktif ve çok yönlü bir kullanım alanı haline getirmektedir.

- 3 No’lu konutun incelenmesi

Sahibi Hatice Han olan bu geniş bahçe; toplamda 2000 metrekarelik bir alana sahiptir. Bahçe içinde yer alan ev, 75 metrekarelik bir oda ve bir mutfaktan oluşmaktadır.

Bu bahçede, tarım ve hayvancılık faaliyetleri için ayrılmış bölümler bulunmaktadır. Ayrıca bahçe içinde prefabrik bir yapı da yer almaktadır. Ancak ev daima kullanılmamakta olup ısınma sistemi olarak soba tercih edilmektedir.



Şekil 8. 3 No’lu Konut

Bahçe içindeki bölümler, tarım ve hayvancılıkla ilgilenen Hatice Han'a çeşitli olanaklar sunmaktadır. Tarım alanları, bahçenin verimli kullanımını desteklerken, hayvancılık bölümü de çeşitli hayvanların bakımı için uygun bir ortam sağlamaktadır. Bu yapı, modern bir bağ evi örneği olarak betonarme bir yapı tipine sahiptir.

- 4 No’lu konutun incelenmesi

Sahibi Gülsen Koçak olan bu muazzam bahçe, bir konuta ve tarımsal faaliyetlere ev sahipliği yapmaktadır. Bu konut, sürekli yaşam için kullanılmaktadır. Konut; 300 metrekarelik geniş bir alana yayılmıştır. Bahçe ise toplamda 1600 metrekarelik bir alanda bulunmaktadır. Modern ve konforlu bir yaşam sunan bu konutun ısıtma şekli, doğalgaz yöntemiyle gerçekleştirilmektedir.



Şekil 9. 4 No’lu Konut (<https://osmankocakinsaat.com/tr/laleli-villa>)

Konut, estetik bir tasarıma sahip olup içerisinde sürekli yaşamı destekleyen özellikleri içermektedir. Gülsen Koçak, bu geniş bahçe içinde tarım ürünleri yetiştirmek ve doğayla iç içe bir yaşam sürmek için ideal bir ortama sahip olmaktadır.

Doğalgaz ile sağlanan ısıtma sistemi, konutun sadece modern bir tasarıma sahip olmakla kalmayıp aynı zamanda enerji verimliliği ve konforu ön planda tutan bir yaşam alanı sunmasına katkı sağlamaktadır.

Tablo 1. Laleli mahallesi bağ evleri karşılaştırması ve incelenmesi

Konutlar	Yapı Tipi	Güvenlik Durumu	Ulaşım Durumu	Isınma Sistemi	Kullanım Sıklığı	Büyükük
1. Konut	Betonarme	Kamera ve alarm var.	Otobüs ve özel araç ile ulaşım sağlanmaktadır.	Doğalgaz	Yaz mevsiminde kullanılmaktadır.	Konut 50 metrekare Bahçe 700 metrekaredir.
2. Konut	Betonarme	Kamera ve alarm var.	Otobüs ve özel araç ile ulaşım sağlanmaktadır.	Doğalgaz	Sadece haftasonu kullanılmaktadır.	Konut 75 metrekare Bahçe 960 metrekaredir.
3. Konut	Betonarme	Kamera ve alarm var.	Otobüs ve özel araç ile ulaşım sağlanmaktadır.	Soba ve elektrikli ısıtıcı	Yalnızca yaz mevsiminde kullanılmaktadır.	Konut 75 metrekare Bahçe 2000 metrekaredir.
4. Konut	Betonarme	Kamera ve alarm var.	Otobüs ve özel araç ile ulaşım sağlanmaktadır.	Doğalgaz	Sürekli kullanılmaktadır.	Konut 300 metrekare Bahçe 1600 metrekaredir.

Görüldüğü gibi incelenen bağ evleri geleneksel kırsal yerleşim kimliğinden ve mimarisinden uzak, doğayla iç içe olmak amacıyla inşa edilen evlerdir. Kullanım sürelerine bakıldığında üretim amacı taşımamaktadır. Betonarme yapılar olması ve herhangi bir imar kuralının olmaması çevreye uyumsuz bir yerleşke ortaya çıkarmaktadır.

SONUÇ

Türkiye’de iç ve dış göçlerle oluşan hızlı kentleşme, büyük şehirlerde zor yaşam koşulları ortaya çıkarmaktadır. İnsanlar işle ev arasında uzun zaman alan ve stresli ulaşım, kirli hava ve doğadan uzak bir yaşam içine girmektedir. Yoğun çalışma ortamından uzaklaşmak isteyen özellikle kıyıda uzak kentlerde yaşayanlar, bağ evi, hobi bahçesi gibi oluşumlara ilgi duyulmaktadır. Bu alanlar aynı zamanda gelecekte kazanılacak kat mülkiyetleri düşünülerek değerli bir yatırım aracı olmaktadır. Kentsel rantlardan faydalanmak isteyenler için bu tür yerleşmeler özendirici olmaktadır.

Aksaray, tarih boyunca yerleşim yeri bakımından önemli bir konumda bulunmuş, antik dönemlerden süregelen çeşitli medeniyetlere ev sahipliği yapmış bir bölgedir. Su kaynakları, iklim çeşidi ve geniş düzlükleriyle Aksaray, ticari tarihi boyunca pek çok uygarlığın dikkatini çekmiş ve ilgi duyulan bir kent olmuştur. Bu zengin tarih, halen sürdürülen arkeolojik kazı çalışmaları ve araştırmalar ile gün yüzüne çıkartılmakta, özellikle Acem Höyük'te gerçekleştirilen kazı işlemleri yeni keşiflere ev sahipliği yapmaktadır.

Günümüzde, metropollerin hızla betonlaşması ve nüfusun artışı, insanların doğaya olan özlemini daha da artırmaktadır. Bu durum kentlerdeki stres, hava kirliliği ve yoğun yaşam temposuyla başa çıkma arzusunun tetiklenmesidir. Aksaray gibi doğal güzelliklere sahip bölgeler bu ihtiyaca cevap veren bağ evi konseptini ön plana çıkartmaktadır.

Bağ evleri sadece doğa ile iç içe bir yaşam sunmakla kalmaz aynı zamanda modern dünyanın getirdiği stres ve zorluklardan uzaklaşma arzusunun oluşturmaktadır. Bu konsept sakin bir yaşam tarzını temiz hava solunmasını ve organik beslenmeyi mümkün kılmaktadır. Aksaray'da da benzer şekilde doğaya olan bu özlem ve kent hayatının getirdiği olumsuz etkiler bağ evi konseptini önemli bir konut alternatifine haline getirmektedir.

Özellikle metropol yaşamında geçirilen uzun saatler ulaşım için harcanan zaman ve maliyet insanları alternatif yaşam alanlarına yönlendirmektedir. Bu noktada bağ evleri hem dinlenme hem de zamanın daha verimli bir biçimde kullanılmasını sağlama potansiyeline sahip olmaktadır. Metropoldeki stres ve yoğunluğun getirdiği zorluklardan kaçış Aksaray gibi doğal bir çevredeki bağ evleri aracılığıyla mümkün görünmektedir.

Bağ evleri günümüzde önemli bir konut trendi haline gelmiş bulunmaktadır. Bu eğilim insanların doğaya olan özlemini sağlıklı yaşam arayışını ve modern kent yaşamının getirdiği zorluklardan uzaklaşma isteğini yansıtmaktadır. Uzaktan çalışma ve eğitim olanakları kent içi açık ve yeşil alanlarının yetersizliği bunu desteklemektedir. Bununla birlikte ekonomik şartların da konut yatırımlarını tetiklediği göz önüne alındığında bağ evleri hem yaşam tarzı hem de yatırım açısından çekici bir seçenek olarak öne çıkmaktadır.

Bağ evi yerleşkelerinin ortaya çıkardığı olumsuzluklar ise plansız yerleşmelerin yaygınlaşması alt yapı yetersizliği, güvenlik sorunlarının ortaya çıkmasına neden olmaktadır.

Kırsal kimliğin bozulması, üretim yapılan alanların konuta dönüşmesi, arazinin bölünerek küçük parçalı mülkiyetler şekline dönüşmesi, gelecekte problemler bölgeyi ortaya çıkaracağı açıktır. Sonuçta bu konunun, disiplinler arası bir çalışmayla yasal-yönetimsel bir çerçeve oluşturulması gerekmektedir.

Kaynakça

- Akyıldız, Nihal Arda; Olgun, Tuba Nur (12.2020). “Somut Olmayan Kültürel Mirasın Anadolu’da Tarihi Yerleşimlerin Korunması ve Sürdürülebilirliği Bağlamında Değerlendirilmesi”, *Milli Folklor Dergisi*, Y. 2020, C. 16, S. 128, s. 234-243, (<https://dergipark.org.tr/tr/download/article-file/998748> [Erişim Tarihi: 23.01.2024]).
- Bakırcı, Muzaffer (12.2011). “Kırsal Yerleşmelerde Ekonomik Faaliyetlerin Çeşitlendirilmesinde Turizmin Etkisi: Yaylalar Köyü Örneği”, (Yusufeli/Artvin), *Türk Coğrafya Dergisi*, Y. 2011, S. 57, s. 71-85, (<https://dergipark.org.tr/tr/download/article-file/198435> [Erişim tarihi: 15.09.2023]).
- Canöz, Muhammed Enes (09.2020). “Kırkkale’de Kırsal Mimari: Konur Köyü Evleri”, *Akademik Tarih ve Düşünce Dergisi*, C. 7, S. 3, s. 1931-1967, (<https://dergipark.org.tr/tr/download/article-file/1204273> [Erişim tarihi: 12.12.2023]).
- Çağlayan, Murat; Yıldız, Hakan (21-23 Aralık 2018). “Kırsal mimarlığın korunması ile ilgili uluslararası çabalar, tüzükler”, 4. Uluslararası Kültür Ve Medeniyet Kongresinde Sunulmuş Bildiri, Mardin Artuklu Üniversitesi, Mardin, (https://www.researchgate.net/profile/MuratCaglayan/publication/330040245_MARDIN_KENTSEL_SIT_ALANINDA_KI_YAPILARIN_RESTORASYON_SONRASI_KORUNMUSLUK_DURUMU/links/5c2b560792851c22a35332c9/MARDIN-KENTSEL-SIT-ALANINDAKI-YAPILARIN-RESTORASYON-SONRASI-KORUNMUSLUK-DURUMU.pdf [Erişim Tarihi: 09.10.2023]).
- Davulcu, Mahmut (2009). “Sakarya Yöresi Kırsal Yerleşmelerinde Konut Mimarisi ve Ustalık Geleneği Üzerine Bir İnceleme”. *Kastamonu Eğitim Dergisi*, C. 17, S. 2, s. 687-706, (https://www.academia.edu/2421544/Davulcu_Mahmut_2009_Sakarya_Y%C3%B6resi_K%C4%B1rsal_Yerle%C5%9Fmelerinde_Konut_Mimarisi_ve_Ustal%C4%B1k_Gelene%C4%9Fi_%C3%9Czerine_Bir_%C4%B0nceleme_A_Study

- on House Architecture and Master Tradition in the Rural Settlements of Sakarya Province Kastamonu %C3%9Cnive rsitesi E% C4% 9Fitim Fak% C3% BCltesi Dergisi 17 2 687 706 [Erişim tarihi: 03.02.2024]).
- Eminağaoğlu, Zehra; Çevik, Sonay (2015). “Yaşam Kültürü Olarak Kır Konutu Çevresi: Artvin Örneği”, *Turkish Studies International Periodical For The Languages, Literature and History of Turkish or Turkic*, C. 10, S. 6, s. 433-448, (https://www.academia.edu/101296785/Ya% C5% 9Fam_K% C3% BCl% C3% BC% C3% BC_Olarak_K% C4% B1r_Konut_u_% C3% 87evresi_Artvin_% C3% 96rne% C4% 9Fi) [Erişim tarihi: 16.08.2023]).
- Gül, Mustafa Fırat (12.2013). “Aksaray Şehrinin İktisadi Tarihi Hakkında Bir Deneme”, *Çanakkale Araştırmaları Türk Yılığ*, C. 11, S. 14, s. 131-158, (<https://dergipark.org.tr/tr/download/article-file/45124>) [Erişim tarihi: 25.10.2023]).
- Güğercin, Özkan; Baytorun, Abdullah Nafi (07.2016). “Kırsal Yerleşmelerde Konut ve Yeni Konut İnşası”, *Çukurova Tarım ve Gıda Bilimleri Dergisi*, C. 31, S. 2, s. 17-26, (<https://dergipark.org.tr/tr/download/article-file/330758>) [Erişim tarihi: 30.12.2023]).
- Gökce, Duygu; Tanrıverdi Kaya, Ayşegül (08.2020). “Geleneksel Kırsal Konut Tipolojileri Üzerinden Kültür-Mekân İlişkilerinin Mekân Dizimi Yöntemiyle İncelenmesi: Düzce İli Örneği”. *Tasarım+Kuram Dergisi*, C. 16, S. 31, s. 36-56, (https://www.researchgate.net/publication/350343880_Geleneksel_Kırsal_Konut_Tipolojileri_Uzerinden_KulturMekan_Ilişkilerinin_Mekân_Dizimi_Yontemiyle_Incelenmesi_Duzce_Ili_Ornegi_Examining_the_Culture-Place_Relations_in_Traditional_Rural_Housing_Typolo) [Erişim Tarihi: 12.02.2024]).
- Kocaman, Bahar; Yağanoğlu, Abdulvahap; Yanık, Recep (2012). “Kültürteknik Faaliyetlerinin Kırsal Yerleşimlerin Sosyo-Ekonomik-Kültürel Gelişimi Üzerine Etkisi ve Erzurum Örneği”, *Alınleri Ziraî Bilimler Dergisi*, C. 23, S. 2, s. 48-57, (<https://dergipark.org.tr/tr/download/article-file/26302>) [Erişim tarihi: 15.01.2023]).
- Karnıbüyük, Mustafa (06.2019). “İklim, Coğrafi Konum, Yer Şekilleri ve Denizlerin Siyasi Coğrafya Üzerindeki Etkileri”, *Bilecik Şeyh Edebali Üniversitesi Sosyal Bilimler Dergisi*, C. 4, S. 1, s. 167-185, (<https://dergipark.org.tr/tr/download/article-file/744785>) [Erişim tarihi: 10.10.2023]).
- Kalkan, Seda; Sağiroğlu, Özlem; Ercan, Emine (30.06.2021). “Viticulture and Vineyard Houses In Turkey”, *Gazi University Journal Of Science Part B: Art Humanities Design and Planning*, C. 9, S. 2, s. 141-154, (<https://dergipark.org.tr/en/download/article-file/1725726>) [Erişim tarihi: 06.02.2024]).
- Kadioğlu, Yahya (2010). “Türkiye’de Fonksiyonel Özelliğini Kaybetmiş Geçici Yerleşmelere Bir Örnek: Tavas Bağ Evleri”, *Marmara Coğrafya Dergisi*, S. 21, s. 98-114, (<https://dergipark.org.tr/tr/download/article-file/3200>) [Erişim tarihi: 21.11.2023]).
- Tanrıverdi Kaya, Ayşegül (08.2019). “Afetler ve Kent Morfolojisine Etkileri; Düzce Örneği”, *İdealkent Dergisi*, C. 10, S. 28, s. 942-961, (<https://dergipark.org.tr/tr/download/article-file/965973>) [Erişim tarihi: 18.01.2024]).
- Karpuz, Haşim (2001). “Konya’da Halk Mimarisi”. *Selçuk Üniversitesi Fen-Edebiyat Fakültesi Dergisi*, C. 13, S. 38, s. 223-236, (<https://dergipark.org.tr/tr/download/article-file/688329>) [Erişim tarihi: 15.10.2023]).
- Kayıkcı, Sabrina (2009). Türkiye’de Kırsal Alan Yönetimi. Doktora Tezi. Ankara. Ankara Üniversitesi, Sosyal Bilimler Enstitüsü.
- Muşkara, Üftade (06.2017). “Kırsal Ölçekte Geleneksel Konut Mimarisinin Korunması: Özgünlük”, *Selçuk Üniversitesi Edebiyat Fakültesi Dergisi*, S. 37, s. 437-448, (<https://dergipark.org.tr/tr/download/article-file/325131>) [Erişim tarihi: 20.12.2023]).
- Meydan, Ali; Güngör, Şenay (2015). “Sebil’de Mersin Bağ Evi Kültürü”, *Selçuk Üniversitesi Türkiyat Araştırmaları Dergisi*, S. 38, s. 239-261, (<https://dergipark.org.tr/tr/download/article-file/165183>) [Erişim tarihi: 14.10.2023]).
- Orhan, Fatih (2021). “Artvin İlindeki Köy Yerleşmelerinin Toponimik Özelliklerine Coğrafi Bir Bakış”, *Uluslararası Coğrafya ve Coğrafya Eğitimi Dergisi*, S. 43, s. 278-297, (<https://dergipark.org.tr/tr/download/article-file/1346483>) [Erişim tarihi: 20.01.2024]).
- Öztürk, Mustafa; Altuntepe, Nihat (2008). “Türkiye’de Kentsel Alanlara Göç Edenlerin Kent ve Çalışma Hayatına Uyum Durumları: Bir Alan Araştırması”, *Yaşar Üniversitesi E-Dergisi*, C. 3, S. 11, s. 1587-1625, (<https://dergipark.org.tr/tr/download/article-file/179203>) [Erişim tarihi: 18.02.2024]).
- Özhancı, Esra; Yılmaz, Hasan (2017). local values in village scale and analysis of rural area identity: sample of bayburt. opus international journal of society researches, C. 7, S. 13, s. 927-964, (<https://dergipark.org.tr/en/download/article-file/384532>) [Erişim tarihi: 20.11.2023]).
- Yılmaz, Cevdet (2019). “Türkiye Kırsal Yerleşme Coğrafyası Literatürü”, *Türkiye Araştırmaları Literatür Dergisi*, C. 17, S. 34, s. 519-560, (<https://dergipark.org.tr/tr/download/article-file/1112504>) [Erişim tarihi: 22.10.2023]).

Zaman, Mehmet (2017). “Türkiye’de Kırsal Meskenler ve Coğrafi Dağılımları”, *Atatürk Üniversitesi Sosyal Bilimler Enstitüsü Dergisi*, C. 21, S. 3, s. 911-935, (<https://dergipark.org.tr/tr/download/article-file/468197>) [Erişim tarihi: 30.09.2023]].

Zeybekoğlu, Damla (2005). Edirne Geleneksel Konut Mimarlığını Etkileyen Sosyo-Kültürel Faktörlerin İncelenmesi. Yüksek Lisans Tezi. Edirne. Trakya Üniversitesi Fen Bilimleri Enstitüsü.

Zorlu Tülay; Sağsöz, Ayşe (2010). “Müstakil Konut Sitelerinde Kullanıcı Tercihlerine Bağlı Fiziki Müdahaleler: Trabzon Örneği”. *METU Journal of The Faculty of Architecture*, C. 27, S. 2, s. 189-206, (<https://open.metu.edu.tr/handle/11511/50945>) [Erişim tarihi: 20.10.2023]].

Web Sayfası

Aksaray İl Kültür ve Turizm Müdürlüğü,2023. Erişim adresi: <https://aksaray.ktb.gov.tr/TR-63607/tarihsel-gelisim.html>
Erişim tarihi: 05.Mart.2023

Aksaray Belediyesi İmar Bölümü, 2023. Erişim adresi: <https://www.aksaray.bel.tr/DuyuruDetay.aspx?icerikId=4314>

GANEM, (2023). Çelik ve Beton yapı şirketi, modern bağ evleri. Erişim adresi: <https://www.ganem.com.tr/proje/km100-klasik-ve-modern-tarzda-tek-katli-celik-ev>. Erişim tarihi: 10.Mart. 2023.

Şekil 7. 2 No’lu Konut Erişim adresi: <https://antikyatirimgayrimenkul.sahibinden.com/>

Şekil 9. 4 No’lu Konut Erişim adresi: <https://osmankocakinsaat.com/tr/laleli-villa>

Aksaray Valiliği. (2022). Erişim adresi: <http://www.aksaray.gov.tr/nufus>

Google Haritalar. (2024). Erişim adresi: https://www.google.com/maps/vt/data=62GRDAgUr_xnjWebJxKZSNqZDVp4Ri-wZKlym1BXHYE1fJ6JPbIgmT5-62LvDXF3kOWiMPGF3Q-jC3u2OxlpDAEm1KOpRYyKBUs6eb9eZkSIKjFc6po5Fm02c4AJOOG15o9_iFxo1tpDRhw9doejctNUaircZuWSsibC3K8RUOqn8TBCjG0DfCrLyJkOB56aP9rdXlrFWe1Tfu_aZVrzaGrQ9jjEEwwUePqIYBVW5zHjzCIZAgKGBMVsgKDbGyMmpF8yN2m9VJPLHNjHC_MLw3H-w9MrJK_V8nyMA1lyFpvkTEW