

KADINLARIN İŞGÜCÜNE KATILMASI İLE DOĞURGANLIK, BOŞANMA VE ÜCRET HADDİ ARASINDAKİ İLİŞKİ: TÜRKİYE ÜZERİNE BİR ARAŞTIRMA

Aziz Kutlar¹

Ekrem Erdem²

Fatma Fehime Aydın³

Özet: Bu çalışmada Türkiye’de 1988-2009 yıllarını kapsayan dönemde, kadınların çalışma hayatı ile sosyo-ekonomik faktörlerin etkileşimi ele alınmıştır. Kullanılan veri seti, evli kadınlara ait doğurganlık oranı, boşanma oranı, kadınların işgücüne katılma oranı ve ücret endeksi olarak belirlenmiştir. Çalışmada kullanılan değişkenlerin uzun dönem ilişkisi ele alınmıştır. Bunun için serilerin durağanlık testine başvurulmuş ve daha sonra eş bütünleşme analizi ve hata düzeltme teknikleri kullanılmıştır. Uzun dönem ilişkisinde bir eş bütünleşmenin söz konusu olduğu vektörün varlığı ve ücret endeksi ile doğurganlık arasında aynı yönlü ilişki tespit edilmiştir. Diğer taraftan, ücret endeksi ile kadınların işgücüne katılma oranı arasındaki ilişki negatif yönlü bulunmuştur. Yine ücret endeksi ile boşanma arasında aynı yönlü uzun dönem ilişkisi bulunmuştur. Ayrıca, değişkenlerin Granger nedensellik testinde nedenselliğin varlığı araştırılmış ve etki-tepki fonksiyonları ile değişkenlerdeki inovasyonun diğer değişkenlere yansımaları takip edilmiştir.

Anahtar kelimeler: Kadın işgücü, işgücüne katılım oranı, koentegrasyon (eşbütünleşim), Granger nedenselliği

THE RELATIONSHIP BETWEEN WOMEN’S LABOR PARTICIPATION AND FERTILITY, DIVORCE AND THE WAGE RATE: A RESEARCH ON TURKEY

Abstract: In this study, covering the years 1988-2009 in Turkey, the working life of women in interaction with the socio-economic factors are considered. The data set used in the study are as follows: Married women's fertility rate, divorce rate, female labor participation rate and the wage index. Long-term relationship between the variables used in the study was discussed. To do so, stationary test is applied, and then cointegration analysis and error correction techniques are used. In the long term relationship, the presence of a cointegrated vector and a positive relationship between wage index and fertility is determined. On the other hand, the relationship between wage index and the women’s labor participation rate is negative. The long term relationship between wage index and the divorce rate is in the same way. In addition, in Granger causality tests the presence of causality is investigated and with the impulse-response functions the reflection of the variable’s innovation on the other variables is followed.

Key words: Female labor force, labor participation rate, cointegration, Granger causality.

¹ Prof. Dr., Sakarya Üniversitesi İİBF, akutlar@sakarya.edu.tr.

² Prof. Dr., Erciyes Üniversitesi İİBF, ekremerdem@erciyes.edu.tr.

³ Yrd. Doç. Dr., Bingöl Üniversitesi İİBF, faydin@bingol.edu.tr.

Giriş

Türkiye'nin, 1990'ların başında GSYİH'sı 150 milyar dolar ve enflasyon oranı %50 civarında iken, 2009 yılının başında 72 milyon nüfusu, 440 milyar dolar civarındaki GSYİH'sı ve %10'un altındaki yıllık enflasyonu ile dünyanın 17. büyük ekonomisi konumuna gelmiştir. Dünyanın önemli ekonomilerinden olan Türkiye'deki işsizlik oranı genellikle %9–11 arasında değişirken, 2008 yılında baş gösteren ekonomik krizin de etkisiyle bu oran %13,5'e kadar yükselmiştir. Kadınların işsizlik oranı erkeklere göre, bir puan daha yüksek görülmektedir. Yine bu dönem içerisinde Türkiye'nin nüfus artış hızı binde 17,2'den binde 11,8'lere gerilemiştir.

1. Teorik Çerçeve

Türkiye'de kadınların işgücüne aktif olarak katılmaları yaklaşık olarak 1950'lere dayanmaktadır. Bu dönemde gelişmeye başlayan hizmet sektörü kadınlar için yeni iş olanakları yaratmaktaydı. 1970'li yıllardan itibaren kentsel yaşam koşullarının olumsuz dayatmalarına ve kent kültürünün etkisine bağlı olarak kentlerde çalışmak isteyen kadınların sayısında önemli ölçüde artış görülmüştür (Lordoğlu- Minibaş, 1999: 34). 1980'lerden sonra ne sanayi sektörü ne de hizmet sektörü kadınların artan çalışma talebini karşılayabilmiştir. 1990'lı yıllardan sonra da kadınların işgücüne katılma oranı sürekli azalış göstermiştir.

Kadınların işgücüne katılımını belirleyen çok sayıda faktör vardır. Ancak bu çalışmada bu faktörlerden üçü (doğurganlık oranı, boşanma oranı ve ücret haddi) üzerinde durulacaktır.

1.1. Doğurganlık Oranı

Toplam doğurganlık oranı doğurma yaşındaki kadınlar tarafından dünyaya getirilmesi beklenen çocuk sayısını ifade etmektedir.

Weller (1977)'ye göre doğurganlık ve kadınların işgücüne katılım oranları arasındaki ilişki, çocukların bakımı ile ekonomik olarak verimli işlerde çalışma arasındaki uyumsuzluğu yansıtır.

Bireysel düzeyde, doğurganlık ile kadınların işgücüne katılım oranları arasında negatif bir ilişki vardır. Ücretli bir işte çalışan kadınların çalışmayan kadınlara göre ortalama olarak daha az çocuğu vardır; anneler de çocuksuz kadınlara göre ücretli işlerde ortalama olarak daha az zaman harcarlar. Çocuk sahibi olan çoğu kadının çalışma paterni çocuklarının ihtiyaçlarına göre değişmektedir. Çocukların kadınların işgücüne katılımı üzerindeki etkisi, özellikle okul öncesi dönemde olduklarında azamidir. Okul çağına geldiklerinde bu etki biraz azalmaktadır, çocuklar yetiştiğinde bile yine etkisi vardır fakat bu dönemde etki asgari düzeydedir.

Çocuk sahibi olmak kadınların iş hayatındaki başlıca engellerden biridir. Bernhardt (1993)'ün belirttiği gibi aslında çocuk doğurmak değil, çocukların doğumundan yetişkinliğine kadarki bakım süreci doğurganlık ile işgücüne katılım arasında negatif bir ilişkiye neden olmaktadır. Çocukların bakımı kadınları ya piyasadan tamamen çeker ya da iş ve aile arasında denge kurabilmeleri için esneklik gerektiren işlere yönlendirir. Bu tür engeller ve iş tercihleri ise

kadınların ücretlerinin aynı yaş ve eğitim düzeyindeki erkeklere göre daha düşük olmasına neden olur (Addison- Öztürk, 2010: 9). Çocuklu kadınların bir kısmı, çocuklarını bırakabilecekleri yerlerin olmayışı veya pahalı oluşu gibi nedenlerle emek piyasalarının tamamen dışına itilebilmekte veya evde çalışarak para kazanabilecekleri işlere yönelmektedirler. Yine çocuk doğurma ve yetiştirme çağındaki kadınların işgücüne katılımı, diğer yaşlardaki kadınlara göre daha düşük olmaktadır (Psacharopoulos- Tzannatos, 1989: 193). Özar ve Günlük-Şenesen (1998) de yaptıkları araştırmalar sonucunda, işgücüne katılmak istemeyen evli kadınların işgücüne katılmak isteyen fakat iş bulamayan kadınlardan ortalama olarak daha fazla sayıda çocukları olduğu sonucuna ulaşmışlardır.

Ekonomik teoriye göre doğurganlık ve kadın istihdamı aynı temel ekonomik değişkenler tarafından belirlenmektedir. Eğer bu iki değişken eş zamanlı olarak bir miktar dalgalanırsa, ekonomik teorinin mantığına göre bu durum tamamen, her iki değişkeni belirleyen dışsal değişkenlerden kaynaklanmaktadır. Kadınların reel ücreti, işsizlik oranı ve sosyal normlar bu iki değişkeni belirleyen dışsal değişkenlerin örnekleridir (Engelhardt- Kögel- Prskawetz, 2001: 4).

Doğurganlık oranı yüksek olduğunda, kadınların ailevi sorumlulukları artacağından, işgücüne katılabilme ihtimallerinin daha düşük olduğu yönünde ortak bir anlayış vardır (Collver-Langlois, 1962: 370; Youssef, 1972:140). Psacharopoulos ve Tzannatos (1989) ise çocuk ve işin eşanlı talepler yarattığını, bir kadının birine daha fazla zaman ayırmasının diğerine daha az zaman bırakacağını belirtmişlerdir. Semyonow (1980) de çalışmasında, yüksek doğurganlık oranlarına sahip ülkelerde kadınların işgücüne katılımının daha düşük olduğu sonucuna ulaşmıştır. Doğurganlık, kadınların işgücüne katılımını olumsuz etkilese de, kadınların işgücüne katılımının sırasıyla önce verimliliği artıracığı sonra da doğurganlığı azaltacağı bilinmektedir.

Kadın-erkek işten ayrılma oranları arasındaki potansiyel farklılıkların altındaki en bilindik ekonomik neden de, kadınların emek piyasasını genellikle çocuk doğurmak ve büyütme için terk ettiğidir (Viscui, 1980: 388).

Bremmer ve Kesselring (2004)'e göre doğum oranlarındaki olumlu bir gelişme daha az evli kadının işgücüne katılımına yol açar. Boşanma oranlarındaki bir artış ise riskten kaçınan çiftlerin daha az çocuk sahibi olmayı istemelerine yol açmaktadır. Yine artan ücretler de çocuk sahibi olmanın fırsat maliyetini artırarak evli kadınların işten ayrılma isteklerini azaltmaktadır.

Kadınların işgücüne katılımının doğurganlık oranı üzerindeki negatif etkisinin, ilk doğumdan sonra daha belirgin olduğunu iddia eden çalışmalar da mevcuttur. Stolzenberg ve Waite (1977)'ye göre kadınlar yaşlandıkça ve iş ile çocuk bakımı deneyimi kazandıkça çalışma ve çocuk bakımı arasındaki uyumsuzluğun daha çok farkına varırlar.

Doğurganlık, kısa dönemde kadınların işgücüne katılımını azaltırken; uzun dönemde artırabilmektedir. Kısa dönemde, yeni bir bebeğin doğması durumunda yeni anne olan kadın için işgücüne katılımı engelleyici bir etki ortaya çıkmaktadır. Uzun dönemde ise, çocuk sayısı arttıkça ailenin finansal yükü artmaktadır, dolayısıyla kadın için işgücüne katılımı artırıcı bir etki ortaya çıkmaktadır (Bernhardt, 1993: 31).

Rindfuss ve Brewster (1996)'ya göre doğurganlık ile işgücüne katılım arasındaki negatif ilişkinin çalışma ve aile içi sorumluluklar arasındaki uyumsuzluklar azaldıkça düşmesi beklenir. Bu durum çalışma hayatının doğasındaki bir değişiklik, çocuk bakımı ile ilgili sosyal organizasyonlardaki kaymalar ya da ikisinin bileşiminden kaynaklanabilir.

Türkiye OECD Ülkeleri içinde en yüksek doğurganlık oranına sahip ülkedir. OECD ülkelerinin tamamında, genç kadınlar için doğurganlık oranı azalmış, daha ileri yaşlardaki kadınlar açısından artmıştır. Çünkü bireyler aile kurma yaşını giderek ertelemektedir. Doğurganlık oranlarındaki bu önemli değişimin birçok nedeni bulunmaktadır. Bu sebeplerin arasında en akla yatkın olanı, önceki nesillere göre daha iyi eğitim alan kadınların ailenin yanı sıra bir kariyere de sahip olma istekleridir. En düşük doğurganlık oranına sahip ülkeler, kadın istihdam oranının en yüksek olduğu ülkelerdir (TİSK 2008, <http://www.tisk.org.tr/yayinlar.asp?sbj=ic&id=2691>).

1.2. Boşanma Oranı

Kadınların işgücüne katılımı ile boşanma oranı arasındaki ilişkiyi inceleyen çoğu araştırma göstermektedir ki boşanmadan önceki yıllarda kadınların işgücüne katılımı artmaktadır. Fakat bu, kadınların işgücüne katılımının boşanmaya neden olduğu değil; daha ziyade boşanma ihtimali daha yüksek olduğunda kadınların işgücüne katılımının arttığı anlamına gelmektedir (Stevenson 2008, 2). Lombardo (1999), Greene ve Quester (1982) yüksek bir boşanma riski ile karşı karşıya olan kadınların daha yüksek işgücüne katılım düzeyi ile bu riske karşı önlem alacaklarını iddia etmektedirler. Bu çalışmalara göre boşanma ihtimali arttıkça çocuk bakımı gibi piyasa dışı aktivitelere yatırım yapmak daha düşük beklenen getiriye sahip olduğundan nispeten daha az çekici hale gelmekte; beşeri sermayeye yatırım ise daha yüksek beklenen getiriye sahip olduğundan nispeten daha çekici hale gelmektedir. Johnson ve Skinner (1986) ve Shapiro ve Shaw (1983)'e göre kadınlar işgücüne katılımlarını evlilikleri bozulmadan önce artırmaktadırlar. Dolayısıyla boşanma ihtimallerinin artması durumunda kadınlar işgücüne katılmaya daha fazla istekli olmaktadır.

Bremmer ve Kesselring (1999) kadınların işgücüne katılımının boşanmaya neden olmadığını, boşanma oranlarının ise kadınların işgücüne katılımına neden olduğunu göstermişlerdir. Boşanan kadınlar evliliğin bozulmasından kaynaklanan gelir ve refah kaybını dengelemek için işgücüne katılmaktadırlar. Bir diğer yoruma göre ise artan boşanma oranları bütün evli kadınlara bir ömür boyu evli kalmanın zayıf bir ihtimal olduğuna dair bir sinyal gönderir. Bu durumda da kadınların yapacağı en uygun şey, ev işi ve çocuk bakımı gibi piyasa dışı faaliyetlerden piyasa faaliyetlerine geçiş yapmaktır (Bremmer- Kesselring, 2002: 12). Bargain, Gonzalez, Keane ve Özcan (2010) da çalışmalarında kadınların işgücüne katılımının evliliğin bozulma riskinin artışının bir sonucu olarak belirgin bir şekilde arttığını göstermişlerdir.

Peters (1986)'ya göre tek taraflı boşama kadınların işgücüne katılımında %2'lik bir artışa yol açmaktadır. Gray (1998) ise bu sonucun hatalı olduğu, tek taraflı boşamanın kadınların işgücüne katılımı üzerinde herhangi bir bağımsız etkisinin olmadığı sonucuna ulaşmıştır.

Chiappori, Fortin ve LaCroix (2002) ise kadınların lehine olan boşama kurallarının evli kadınların işgücüne katılımını azalttığı sonucuna ulaşmışlardır. Çift taraflı boşamada kadınlar, eşleri kendilerini tek taraflı olarak boşayamayacağından, daha ziyade çocuk bakımı ve diğer ev işlerine yatırım yapabilirler. Tek taraflı boşama rejimi kadınların işgücüne katılımının daha yüksek olmasına yol açmaktadır. Daha yüksek boşanma oranları da kadınların emek piyasalarında daha fazla bulunmasını sağlamaktadır (Kneip- Bauer, 2007: 5, 11).

Bremmer ve Kesselring (2002)'ye göre boşanma oranlarındaki bir artış kadınların işgücüne katılımında bir artışa yol açmaktadır fakat kadınların işgücüne katılımındaki olumlu değişiklikler boşanma oranlarında bir düşüşü beraberinde getirmektedir. Kadınların ortalama gelirlerindeki olumlu bir değişiklik ise artan boşanma oranlarına ve artan işgücüne katılıma yol açmaktadır.

Aile sistemlerinin sağlamlığını boşanma oranına bakarak ölçen Semyonow (1980)'in ulaştığı sonuca göre, boşanma oranı ile kadınların işgücüne katılım oranı arasında pozitif bir ilişki vardır. Bu sonuç göstermektedir ki, daha sağlam aile yapısına sahip ülkelerde kadınların işgücüne katılımı daha düşüktür.

Spitze ve South (1985) kadınların işgücüne katılımlarındaki artışın ailevi uyumsuzluklarda artışa yol açtığı bunun sonucunda da boşanma oranlarını artırdığını savunmaktadırlar. Becker, Landes ve Michael (1977) kadınların beklenen kazançlarındaki bir artışın boşanma ihtimalini artırdığı, erkeklerin beklenen kazançlarındaki artışın ise boşanma ihtimalini azalttığını bulmuşlardır. D'amico (1983) ise gelirin boşanma oranları üzerindeki etkisiyle ilgili iki hipotez ortaya atar. Birincisine göre, kadınların ücretleri erkeklerin ücretlerine oranla arttığında evlilikteki statü yarışına dayalı uyumsuzluklar ortaya çıkar ve bu da boşanma ihtimalini artırır. İkincisi ise ailenin daha yüksek sosyoekonomik statü peşinde olması nedeniyle, kadının kocasından daha yüksek ücret alması ailenin hedefteki statüye ulaşmasına katkıda bulunur ve evliliği kuvvetlendirir.

Bremmer ve Kesselring (2004) boşanma oranlarının, gelir düzeyi ve doğum oranı ile ters orantılı, işgücüne katılım oranı ile doğru orantılı olduğu sonucunu elde etmişlerdir. Etki tepki fonksiyonunun sonucuna göre kadınların işgücüne katılımındaki bir artış boşanma oranında bir artışa yol açar. Bu durum, kadınların işgücüne katılımındaki artışın kadınların bağımsızlık düzeylerini artırmasıyla ve sonuçta da boşanma ihtimalinin artmasıyla açıklanabilir. Yine etki tepki fonksiyonunun sonucuna göre kadınların gelirindeki olumlu bir gelişme boşanma oranının artmasıyla sonuçlanmaktadır.

Poortman (2005) yaptığı analizlerin sonucunda çalışan kadınların çalışmayan kadınlara göre %16 daha fazla boşanma oranına sahip olduğunu, ayrıca daha fazla saat çalışan kadınların da yine daha fazla boşanma riskine sahip olduğunu bulmuştur. Dolayısıyla ful-time çalışan kadınların daha fazla boşanma riskine sahip olduğunu söyleyebiliriz. Kadınların ful-time çalışmasının etkisi boşanmanın beklenmemesi durumunda boşanmanın beklendiği duruma göre daha küçüktür. Çünkü boşanmayı beklemeyen kadınlar muhtemelen boşanma gerçekleşmeden önce tahmin edip ona göre emek piyasası ayarlamalarını yapamazlar.

Aile içi şiddet ile istihdam ve boşanma ilişkisini ele alan Bowlus ve Seitz (2005) özellikle evli iken şiddet gören boşanmış kadınların şiddet görmemiş boşanmış kadınlara göre daha az işgücüne katılma eğiliminde olduklarını belirtmektedir.

20. yüzyılda evli kadınların işgücüne katılımlarındaki artışın en önemli sebebi, batılıların ekonomileri geliştikçe, hizmet sektöründeki hızlı genişleme ile kadınların kazanma güçlerinde meydana gelen artıştır. Kadınların kazanma güçlerindeki artış, çocuk bakımına ve diğer ev işlerine ayırdıkları vaktin fırsat maliyetini artırmaktadır. Bu durum evlilikten elde edilen faydayı azaltmakta ve boşanmanın çekiciliğini artırmaktadır. Boşanma ihtimalleri arttıkça, bir evlilik bittikten sonra çocuk bakımı daha zor olduğundan, doğurganlık oranı azalmaktadır. Boşanma oranları arttığında, hem kadınlar işgücüne daha tam olarak katılacaklarından hem de boşanmanın ardından yaşanacak maddi sıkıntılardan korunmak için kadınların işgücüne katılımı artmaktadır(Becker, 1985: S34).

Medeni durumun kadınların işgücüne katılımını etkilediği gibi, işgücüne katılım oranı da evlenme, boşanma ve çocuk sahibi olma kararlarını etkilemektedir (Cramer, 1980: 170; Huber- Spitze, 1980: 80; Michael, 1985: S130). Kadınların işgücüne katılım oranı arttıkça boşanma oranlarında artış olurken, doğurganlık oranlarında da düşüş olmaktadır.

1.3. Ücret Haddi

Kadınlar genelde erkeklerden daha düşük bir işgücü piyasasına katılma oranına sahiptirler ve düşük ücretli işlerde çalışmaya eğilimlidirler. Kadınların öğrenim düzeyleri yükseldikçe ve aldıkları ücret, ürün fiyatlarındaki artışa göre daha hızlı arttıkça işgücüne katılım oranları da U biçimli eğrinin tırmanan bölümüne paralel olarak artar.

Kadınlar için aile dışında ücret için bir iş elde etmenin; kadınların emeklerinin getirileri üzerinde kontrol sahibi olmalarına katkıda bulunduğu; bunun sonucu olarak da hane halkının ekonomik kaynaklarının tahsisinde nispi güçlerini artırdığı varsayılmaktadır. Kadınların erkeklere nispetle bu ekonomik statüleri; özel tüketim kalıpları, sağlık ve çocukların eğitime yapılan yatırımlar ve doğurganlık oranlarındaki azalmalarla ilgili olabilir (Schultz, 1989: 1).

Killingsworth (1983)'e göre evli kadınların işgücü arzı, erkek işgücü arzına nazaran ücret ve gelire karşı daha duyarlıdır. Ücretlerin kadınların işgücüne katılımı üzerindeki etkisi incelenirken hem kadınların kendi ücretlerinin hem de kocalarının ücretlerinin etkisi ele alınmaktadır. Kadın ücretlerinin kadınların işgücüne katılımına etkisi, ikame ve gelir etkilerinin nispi ağırlığına bağlıdır. İkame etkisi olumlu yöndedir; çünkü kadın ücretlerinin yüksek olması, daha çok kadının işgücüne katılımı anlamına gelmektedir. Gelir etkisi ise olumsuz yöndedir; çünkü gelir arttıkça işçiler eğlenceye daha çok zaman ayırmak ve daha az çalışmak isteyecektir. Gelir etkisinin küçük olduğu varsayılırsa, kadın ücretlerinin kadınların işgücüne katılımı üzerindeki toplam etkisi artırıcı yönde olacaktır. Erkek ücretlerinin ise kadınların işgücüne katılımı üzerinde olumsuz etkisinin olması beklenir; çünkü kocalarının ücretleri ne denli yüksek olursa ev hanımlarının çalışma gereksinimi o denli az olacaktır (Tansel, 2002: 11-12).

Ücretlerin kadınların işgücüne katılımı üzerindeki etkisini ele alırken, ücretlerin kadınların işten ayrılma oranı üzerindeki etkisini ele alan çalışmalara da yer vermek faydalı olacaktır.

Viscui (1980), Blau ve Kahn (1981) ile Haber, Lamas ve Green (1983)'ün çalışmaları kadınlarda daha yüksek iş devri olmasının nedeninin düşük ücretler olduğunu göstermektedir. Viscui (1980)'e göre, kadınlar tipik olarak eşlerinden düşük ücret kazandıklarından, ikincil gelir sağlayan olarak çalışmaktadırlar. Bu yüzden, geçici ekonomik ihtiyaç dönemlerinde işgücüne katılıp, daha sonrasında çıkmaktadırlar. Haber, Lamas ve Green (1983)'e göre ise, düşük ücret düzeyinde kadınlardaki işten ayrılma oranı erkeklerdekinden daha düşüktür. Ortalama ya da ortalamadan daha yüksek ücret düzeylerinde ise kadınlarla erkekler hemen hemen aynı işten ayrılma oranına sahiptir.

Kadınların istihdam edildiği işlerde çoğunlukla ücretler erkeklerin istihdam edildiği işlerden düşüktür. Kadınların işleri genellikle hizmet anlayışını gerektiren işlerdir. Bu özellikler aile ve eğitim kurumları tarafından desteklenmektedir (Reich- Gordon- Edwards, 1973: 360).

Kadınlarla erkeklerin ücretleri arasındaki büyük farklılıklar, cinsiyete göre iş ayrımı, kadınlar için terfinin seyrek olması, kadın ve erkeğe sağlanan ayrıcalık farklılıkları gibi unsurlardan kaynaklanmaktadır. Kadın çalışanlar için düşük ücretler, bir kocanın gelirini paylaşmayan kadınlar ve onlarla yaşayan çocuklar için düşük bir yaşam standardı anlamına gelmektedir. Eşit şartlardaki bütün işlere ulaşmaktan mahrum olduklarından, kadınlar, bir kişinin gelişmesine ve ilerlemesine izin veren ilgi çekici işlerde oransız olarak küçük bir paya sahiptir. Çalışan kadınlar için kazançlar vardır fakat mevcut değişme haddinin devamlılığı varsayılsa bile, emek piyasalarındaki tatmin edici kadın erkek eşitliği on yıllar sürer.

2. Veri Seti ve Çalışmanın Çerçevesi

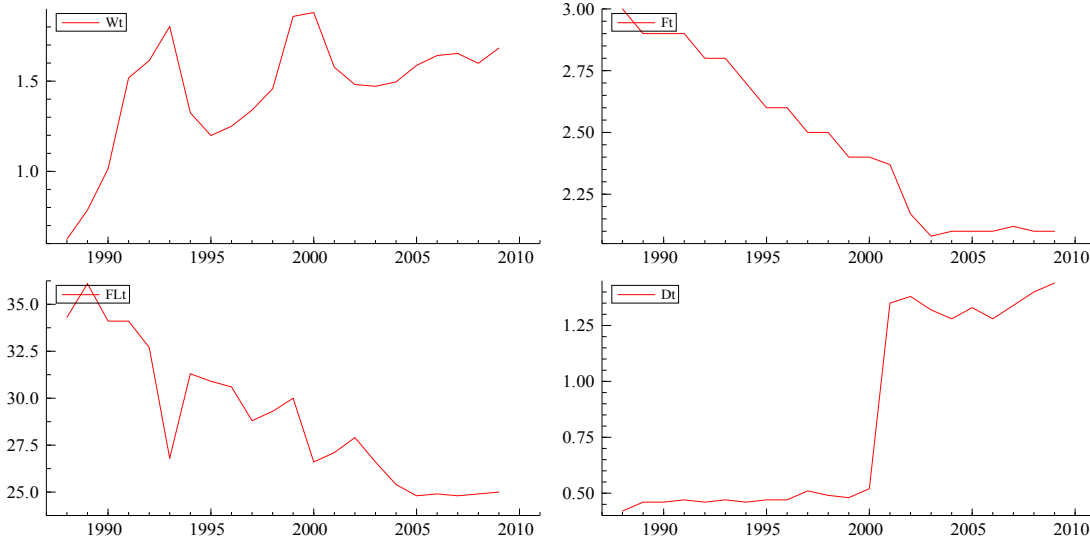
Bu çalışmada Türkiye'nin 1988-2009 yıllarını kapsayan dönemde, evli kadınlara ait doğurganlık hızı (Ft), boşanma hızı (Dt), kadınların işgücüne katılma oranı (FLt) ve ücret endeksi (Wt) arasındaki uzun dönem ilişkisi ele alınmaktadır. Analizlerde kullanılan veriler, Türkiye'nin 1984-85 yıllarında yaşadığı ekonomik krizin sonrasına denk gelmektedir. Bu tarihten sonra 2008 yılında etkisini gösteren ve tüm dünyayı etkileyen ve 2009 yılında halen etkisini sürdüren küresel krize kadar,1994 yılı hariç, ciddi bir kriz yaşanmadı. Bununla birlikte Türkiye ekonomisinin, 2001 yılına kadar siyasi ve ekonomik açıdan iyi bir performans göstermediği de bilinmektedir. 2002'den sonra iktidara gelen yeni yönetim 2009 yılında da halen iktidarını sürdürmektedir. Yeni iktidarla birlikte ekonominin önemli bir toparlanma devresine girdiği görülmektedir. 2008'in son baharında tüm dünyayı etkileyen ekonomik krizden Türkiye ekonomisi de nasibini almıştır.

Çalışmada kullanılan veriler Türkiye İstatistik Kurumu ile Çalışma ve Sosyal Güvenlik Bakanlığı'nın verilerinden derlenmiştir. Kadınların boşanma oranı (Dt), bin kadın başına şeklinde tanımlanmıştır. Kadınların işgücüne katılma oranı (FLt) yüzde olarak hesaplanmıştır. Enflasyondan arındırılmış reel ücret göstergesi başlangıç yılı (1988=1) olmak üzere bir endeks şeklinde ifade edilmektedir. Türkiye'de kadınlara ve erkeklere yasal olarak farklı bir ücret uygulanması söz konusu değildir. Bunun için ücret endeksi hem kadınlar, hem de erkekler için aynı olarak ele alınmaktadır. Evli kadınlara ait doğurganlık hızı, kadın başına canlı doğum şeklinde tanımlanmaktadır.

Şekil 1 bu çalışmada kullanılan verilerin 1988–2009 yılları arasındaki seyrini vermektedir. Şekildeki üst grafikler sırasıyla ücret endeksini ve doğurganlık hızını vermektedir. Alt grafikler ise sırasıyla, kadınların işgücüne katılma oranını ve boşanma hızını vermektedir.

Şekilde de görüldüğü gibi, verilen dönemde reel ücret endeksi 1995 ve 2002 yılları hariç zikzaklı da olsa sürekli artış göstermektedir. Kadınların doğurganlık hızlarının 2003 yılına kadar istikrarlı bir şekilde azaldığı ve bu tarihten sonra sabit bir oranda devam ettiği görülmektedir. Benzer şekilde, kadınların işgücüne katılma oranı sürekli azalış göstermektedir. Türkiye evlilik konusunda muhafazakâr bir toplum görünümü vermektedir. Ancak bu büyü 2001 yılından sonra bozulmaya başlamıştır. Bu tarihe kadar oldukça düşük düzeyde seyreden boşanma oranı, bu tarihten sonra hızlı bir şekilde yükselmiş ve halen bu çıktığı düzeyde devam etmektedir.

Şekil 1. Wt, Ft, FLt ve Dt Serileri



Türkiye’de kadınların işgücüne katılmaları, boşanma ve doğurganlık gibi sosyal davranışlarını içeren serilerin uzun dönem ilişkisi eşbütünleşme analizi çerçevesinde ele alınacaktır.

Bunun için eşbütünleme testi ile serilerin önce entegre seriler $I(1)$ ve bu serilerin birlikte eşbütünsel olup olmadıklarına $CI(1,1)$ yani, bütün serilerin birinci mertebe diferansiyeli alındığında durağan olup olmadığına bakılacaktır. Serilerin durağan olup olmadığını belirlemek için Augmented Dickey-Fuller ve Phillips-Perron testlerine başvurulmaktadır. Daha sonra seriler arasındaki uzun dönem ilişkisini bulmak için eşbütünleşme testi yapılarak eşbütünsel vektörler belirlenmektedir. Eşbütünleşme analizinden önce kullanılacak VAR modeli için yanlış belirleme (misspecification) testleri yapılacaktır. Ayrıca değişkenler arasında Granger-nedensellik ilişkisi ele alınmaktadır. Sınırlandırılmış ve sınırlandırılmamış eşbütünleşme analizleri yapılarak değişkenler arasında zayıf dışsallığın olup olmadığı ortaya konulmaktadır. Uzun dönem lineer ilişki hata düzeltme mekanizması ile ortaya konulmaktadır. En son değişkenlerin zaman içerisinde birbirini etkileme analizlerine yer verilerek gerekli sonuçlar elde edilmiştir.

3. Hata Düzeltme Modeli ve Eşbütünleşme Analizi

Eşbütünleşme analizinde Johansen (1988: 240; 1995:70) ve Johansen ve Juselius'un(1990) geliştirdikleri yöntem kullanılmaktadır. Eşbütünleşme analizi için Pc Give 10.2 Software yazılımı kullanılmıştır. Durağan olmayan serilerin birinci farkı alındığında durağan serilere dönüşüyorlarsa, yani I(1) şeklinde seriler olarak ortaya çıkıyorlarsa seriler arasında eşbütünleşme C(1.1) yapılabilir demektir. Serilerin durağan olup olmadığını belirlemek için Genişletilmiş Dickey-Fuller (ADF) testi ve Phillips-Perron testine başvurulmuştur. Birim kök testlerinde Eviews 5 programı kullanılmıştır. Her iki test için kullanılan gecikme değeri ve serinin trendli veya trendsiz olması ilgili paket program tarafından kendiliğinden seçilmiştir. Bütün serilerin normal durumlarında trendli, birinci diferansiyeli alınmış serilerde ise, sabitin yer aldığı birim kök denklemi kullanılmıştır. Parantez içindeki t değerleri gecikme uzunluğunu vermektedir. Bunun dışındaki tüm değerlerin gecikme değeri bir (t=1) şeklinde belirlenmiştir. Tablo 1 Genişletilmiş Dickey-Fuller (ADF) testine göre yukarıda anılan serilerin, verilen anlamlılık düzeylerinde, birim kök ihtiva edip etmediğini göstermektedir. Tabloda kaba boşanma hızı (bin evlilik başına) Dt, kadınların işgücüne katılma oranı FLt, doğurganlık hızı Ft (evli kadın başına çocuk sayısı), reel ücret artış endeksi Wt (1988=1) ile ifade edilmiştir. Bu serilerin birim kök testine bakıldığında, Dt, FLt ve Wt serilerinin normal durumlarının durağan olmadığı görülmektedir. Wt serisinin ise %1 anlamlılık düzeyinde durağan olmadığı görülüyor. Buna karşın, birinci farkı alınan tüm seriler durağandır. Yani tüm seriler birim kök ihtiva etmektedir. FLt serisi hariç, birinci farkı alınan diğer seriler %1 anlamlılık düzeyinde durağan iken FLt serisi ise, %5 anlamlılık düzeyinde durağandır.

Tablo 1: Genişletilmiş Dickey-Fuller Test İstatistiği

Değişkenler (+)	Düzeyleyler (normal)	İlk Farklar
Dt	-2.109162	-4.193290** ⁴
FLt	-3.369278 (t=3)	-3.529396 (t=2)*
Ft	-1.253158	-4.555955**
Wt	-4.004188*	-4.159057 (t=2) **

Birim kök için yapılan Phillips-Perron testinin sonuçları ise Tablo 2'de yer almaktadır. Phillips-Perron birim kök testine göre de tüm veriler birim kök ihtiva etmektedirler. Serilerin birinci farkı alındığında serilerin iki tanesi (Ft, FLt) %1, iki tanesi (Dt, Wt) de %5 anlamlılık düzeyinde durağandırlar.

⁴ (+)serinin %5 anlamlılık düzeyinde durağan olduğu (*) şeklinde, serinin % 1 anlamlılık düzeyinde durağan olduğu (**) şeklinde gösterilmektedir.

Tablo 2: Phillips-Perron Test İstatistiği

Değişkenler +	Düzeyler (normal)	İlk Farklar
Dt	-2.181515	-4.184359* ⁵
FLt	-3.934651	-10.97390**
Ft	-1.253158	-4.555955**
Wt	-2.751245	-3.248639* (t=2)

4. Model Seçimi ve Eşbütünleşme Testi

Eşbütünleşme analizi için seçilen en uygun VAR modelini belirlemede Akaike Bilgi Kriteri (AIC), *Hannan-Quinn* Kriteri (HQ) ve Schwarz Kriteri (SC) kullanılmıştır. Eşbütünleşme analizi için, iki gecikmeli VAR(2) denklemi en uygun model olarak belirlenmiştir. Model seçiminde, modelde yer alan sabit ve trendin, değişkenlerden farklı olarak, koentegre yüzeyde yer alıp almayacağı ile ilgili olarak yapılan tercihte Johansen (1995) tarafından geliştirilen rank belirleme yöntemi takip edilmiştir. Bu yöntemle göre, koentegrasyon testi için $H(0)$, $H(n)$ 'e karşı sınanmaktadır. $H(0)$ reddedildiğinde $H(1)$, $H(n)$ hipotezine karşı sınanır. Sonuçta kabul edilen $H(r)$ hipotezinde r rankın olduğu kabul edilmektedir.

Yapılan analizde $H_{lc}(r)$ ve $H_l(r)$ şeklindeki kısıtlamalara göre elde edilen *trace test* sonuçları aşağıdaki gibi verilmiştir. Hipoteze göre 66,09*, 60,02*, 29,33 ,23,43 şeklinde devam eden süreçte $H_l(1)$ kabul edilir.

$H_{lc}(r)$	60.02*	23.43	4.378
$H_l(r)$	66.09*	29.33	10.15

Aşağıda VAR(2) modelinin yanlış belirleme testlerinin sonuçları verilmektedir. Normallik ve otoregresif (AR) testleri verilmektedir. Ft ve Dt değişkenleri hariç, diğer değişkenlerde herhangi bir otoregresif veya normallikten sapma görülmemektedir. Sadece bu iki seri %5 anlamlılık düzeyinde kısmen normallikten sapmayı göstermektedir. Bu durum denklem sonucunu etkilememektedir. Aynı durum Vektör Normallik test sonucu $X^2(8) = 25,459$ [0.0013]** şeklinde olan model için de geçerlidir. Yine aynı tabloda model seçiminde belirleyici olan AIC, SB ve HQ kriterlerinin değerleri tablonun sonunda verilmektedir. Bu değerler, seçilen modelin en uygun model olduğunu göstermektedir.

⁵ (+)serinin %5 anlamlılık düzeyinde durağan olduğu (*) şeklinde, serinin % 1 anlamlılık düzeyinde durağan olduğu (**) şeklinde gösterilmektedir.

Tablo 3: Yanlış Tanımlama Testleri ve Modelin Seçim Kriterleri

WT	AR 1-1 F(1, 9) =	2.5683	[0.1435]	DT	Normallik Chi ² (2) =	8.657	[0.0132]	*
FT	AR 1-1 F(1, 9) =	1.0712	[0.3277]	WT	ARCH 1 F(1, 8) =	0.068958	[0.7995]	
FLT	AR 1-1 F(1, 9) =	0.50955	[0.4934]	FT	ARCH 1 F(1, 8) =	0.57586	[0.4697]	
DI	AR 1-1 F(1, 9) =	0.88539	[0.3713]	FLT	ARCH 1 F(1, 8) =	0.086442	[0.7762]	
WT	Normallik Chi ² (2) =	2.4639	[0.2917]	DI	ARCH 1 F(1, 8) =	0.14215	[0.7160]	
FT	Normallik Chi ² (2) =	7.7226	[0.0210]	Vektör	AR 1-1 F(16, 9) =	2.3907	[0.0934]	
FLT	Normallik Chi ² (2) =	3.5826	[0.1667]	Vektör	Normallik Chi ² (8) =	25.459	[0.0013]	**
	log-likelihood	SC	HQ	AIC				
	162.02424	-10.211	-11.814	-12.202				

Tablo 4 Sınırlandırılmamış Eşbütünleşme analizinin sonuçlarını göstermektedir. Tabloda yer alan β' ve α matrislerinde β' vektörleri normalleştirilmiş olarak verilmektedir. İkinci adım Eşbütünleşme analizi sonucunda eşbütünsel vektörün olup olmadığının belirlenmesidir. Bunun için eşbütünleşme testine başvurulmuştur.

Tablo 4: Sınırlandırılmamış Eşbütünleşme Analizi

Standart β' karakteristik kökleri					Standart α katsayıları			
WT	FT	FLT	DT	Trend	WT	FT	FLT	DI
1.0000	-2.2502	0.43423	-0.40053	0.092871	0.2143	0.17533	-0.007012	0.12032
-3.4007	1.0000	0.020215	-0.60796	0.20505	0.038260	0.033724	0.0035465	0.006070
4.7242	8.2306	1.0000	1.2015	1.6350	-3.7552	0.26671	-0.033886	-1.9275
0.45000	-0.16441	0.071247	1.0000	-0.049288	0.32120	-0.068194	0.0031219	-0.28730

Tablo 5'te ise eşbütünsel vektörün sayısını belirlemek için yapılan eşbütünleşme testi sonuçları yer almaktadır. Tablodan görüleceği gibi, λ_{\max} ve λ_{trace} testlerinin kritik değerlerine bakıldığında $H_0: \text{rank} = p$ biçiminde tanımlanan sıfır hipotezinin $p = 0$ için reddedildiği anlaşılır. Yani, H_0 hipotezi $p = 0$ için tanımlanırken buna karşılık λ_{\max} 'ın 36,76** değeri %5 anlamlılık düzeyindeki kritik test değeri olan 31,5 değerini aşmaktadır. Benzer şekilde 66,09* değerini alan λ_{trace} testinin %5 anlamlılık düzeyindeki kritik değeri olan 63,0 değeri aşılmaktadır. Her iki teste göre sıfır hipotezi reddedilmektedir. Benzer sına diğer vektörler için bakıldığında, hiçbir test değeri kritik değerleri aşmadığından, en az bir eşbütünsel vektörün olduğu anlaşılmaktadır. Yine tabloda verilen karakteristik köklere bakıldığında son değer küçük olduğu göze çarpmaktadır. Bu sonuç bir eşbütünsel vektörün varlığı ile uyumludur.

Tabloda β ve α değerleri için herhangi bir kısıtlama yapılmamıştır. Yukarıdaki eşbütünleşme analizini bir adım ileriye götürerek β ve α katsayılarının sınırlandırılabilirliğine bakılabilir. Burada sınırlandırılmamış eşbütünleşme analizine karşı, zayıf dışsallığın olup olmadığını tespit etmek için geri besleme katsayıları, α ve β değerleri ile ilgili kısıtlamalar yapılarak yeniden analiz edilmektedir. Aşağıdaki tablo bu sonucu vermektedir.

Tablo 5: Eşbütünleşme testi

		Karakteristik kök		loglik	
				128.981	0
			0.840867	147.361	1
			0.616679	156.949	2
			0.255113	159.895	3
			0.191806	162.024	4
<u>Ho rank=p</u>	λ_{max}	kritik değer 95%	λ_{trace}	kritik değer 95%	
$p = 0$	36.76**	31.5	66.09*	63.0	
$p \leq 1$	19.18	25.5	29.33	42.4	
$p \leq 2$	5.89	19.0	10.15	25.3	
$p \leq 3$	4.259	12.3	4.259	12.3	

Tablo 6 sınırlandırılmış eşbütünleşme analizi sonucunu vermektedir. Bu tabloda görüleceği gibi, β vektörü $\beta' : [1 \ -2 \ 0.4 \ -0.4 \ *]$ şeklinde sınırlandırılmıştır. Buna karşı α geri besleme vektörü ise,

$$\alpha : \begin{bmatrix} W_t & * \\ F_t & 0 \\ FL_t & * \\ D_t & * \end{bmatrix}$$

Şeklinde dir. Yapılan analiz sonucunda zayıf dışsallığın varlığının reddedilmediği $X^2(4) = 1,1491 [0,8864]$ test sonucunda anlaşılmaktadır.

Tablo 6: Sınırlandırılmış Eşbütünlüşme Analizi

β'					α	
WT	FT	FLT	DI	Trend	WT	
1.0000	-2.0000	0.40000	-0.40000	0.087684	WT	0.16824
					FT	0.00000
					FLT	-3.7965
					DT	0.36580
β' 'nin Standart Hataları					α 'nın Standart Hataları	
WT	FT	FLT	DI	Trend	WT	
0.00000	0.00000	0.00000	0.00000	0.0060401	WT	0.16008
					FT	0.00000
					FLT	0.95727
					DT	0.13413
$X^2(4) = 1.1491 [0.8864]$						
log-likelihood SC HQ AIC						
162.02424 -10.211 -11.814 -12.202						

Sınırlandırılmış eşbütünlüşme analizinde elde edilen koentegre vektörü için Denge-Düzeltilme Mekanizmaları (EqCM) CI denklemi;

$$CI_{t-1} : WT_{t-1} - 2FT_{t-1} + 0.4FL_{t-1} - 0.4DI_{t-1} + 0.8768TREND_{t-1}$$

Şeklinde ifade edilebilir. Bu sonuca bakıldığında ücret endeksi ile doğurganlık arasında aynı yönlü ilişki bulunmaktadır. Ücret endeksindeki değişme doğurganlığın iki katı büyüklüktedir. Benzer şekilde ücret endeksi ile kadınların işgücüne katılımı arasındaki ilişki ters yönlüdür. Bu ters yönlülük ücret endeksinin katsayısından büyüktür. Yine ücret endeksi ile boşanma arasında aynı yönlü uzun dönem ilişkisi bulunmaktadır. Bu aynı yönlülük ücret endeksinin katsayısından büyüktür. Uzun dönem ilişkisinde en dikkate değer noktalardan biri; kadınların işgücüne katılım oranı (FLt) ile boşanma (Dt) değişkeninin ters işaretlere sahip olmasıdır. Çalışan kadınların ekonomik özgürlüğe sahip olması ile boşanmalar arasında önemli bir uzun dönem ilişkisinin olduğu açığa çıkmaktadır. Modernleşen ekonomide ücret artışı ile boşanma arasında da benzer bir durum söz konusudur.

5. Granger Nedensellik Testi

VAR modelini oluşturan değişkenlerin aralarındaki nedensellik ilişkisi için Granger Nedensellik (1969) testi yapılmıştır. Tablo 7'de değişkenler arasındaki nedensellik ilişkisi iki gecikme için araştırılmaktadır. Tabloya bakıldığında iki değişken arasında %5 anlamlılık düzeyinde bir Granger nedensellik ilişkisi bulunmaktadır. Granger nedensellik ilişkisi iki gecikme değeri için yapılmıştır. Gecikme değeri, en uygun değer olarak program tarafından

kendiliğinden seçilmiştir. İki değişken arasında da %10 anlamlılık düzeyinde bir Granger nedensellik ilişkisi bulunmaktadır. Boşanma değişkeni ile doğurganlık değişkeni arasındaki Granger nedenselliği ilişkisi %5 anlamlılık düzeyinde anlamlı görülmektedir. Boşanma değişkeninin doğurganlığın Granger nedeni olduğu anlaşılmaktadır. Diğer taraftan doğurganlık değişkeni ile kadınların işgücüne katılımı değişkeni arasında da yine %5 anlamlılık düzeyinde anlamlı bir nedensellik ilişkisi bulunmaktadır. Doğurganlık, kadınların işgücüne katılımının Granger nedenidir. Benzer şekilde Ft (doğurganlık) değişkeni ile boşanma değişkeni (Dt) arasında %10 anlamlılık düzeyinde bir nedensellik ilişkisi bulunmaktadır. Aynı şekilde Wt (ücret) değişkeni ile doğurganlık değişkeni (Ft) arasında da % 10 anlamlılık düzeyinde bir Granger nedenselliği bulunmaktadır.

Tablo 7. Granger Nedenselliği Testi

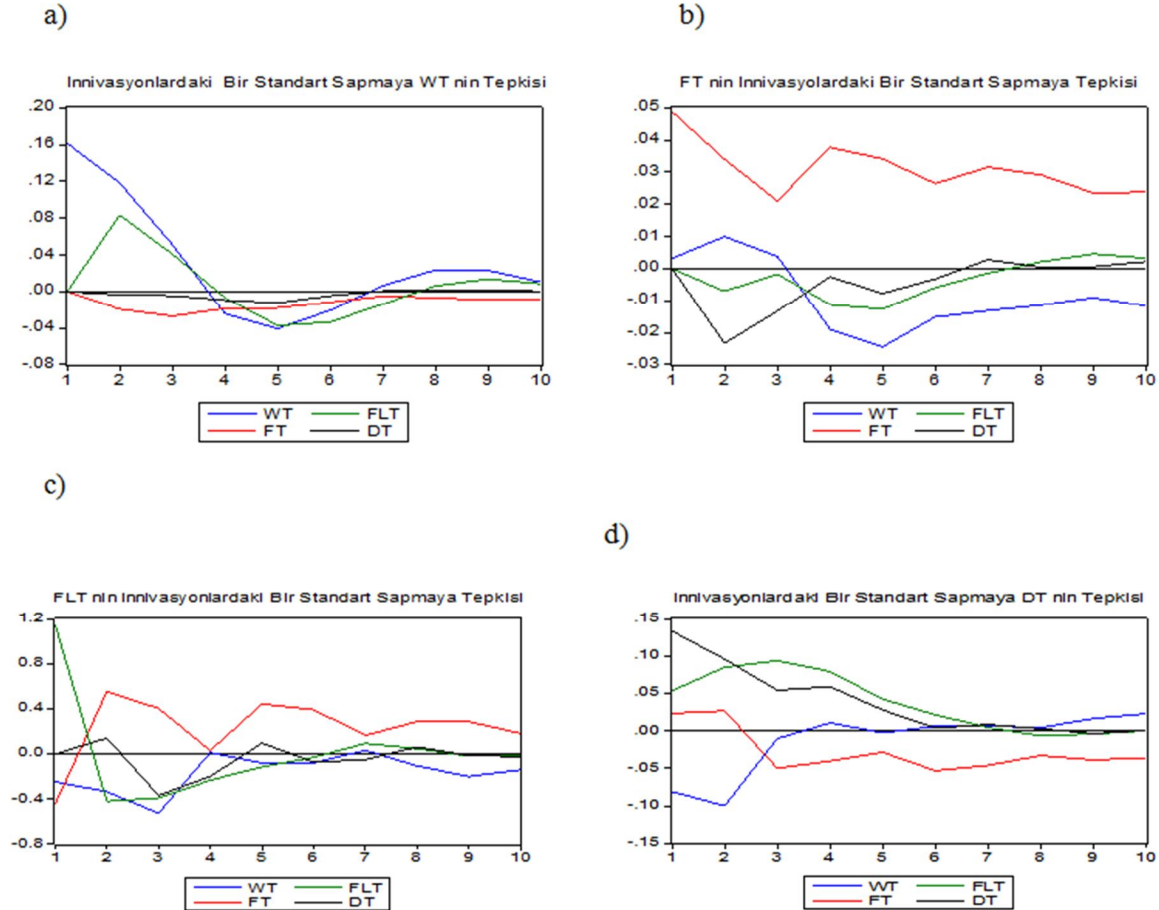
Null Hipotezler:	Gözlem	F-İstatistiği	Olasılık
FLT, DT'nin Granger nedeni değildir.	20	2.08074	0.15939
DT, FLT'nin Granger nedeni değildir.		1.12874	0.34942
FT, DT'nin Granger nedeni değildir.	20	2.81544	0.09158
DT, FT'nin Granger nedeni değildir.		5.79176	0.01368
WT, DT'nin Granger nedeni değildir.	20	2.15144	0.15084
DT, WT'nin Granger nedeni değildir.		0.49098	0.62153
FT, FLT'nin Granger nedeni değildir.	20	4.55614	0.02844
FLT, FT'nin Granger nedeni değildir.		3.25627	0.06691
WT, FLT'nin Granger nedeni değildir.	20	1.24015	0.31737
FLT, WT'nin Granger nedeni değildir.		1.26859	0.30973
WT, FT'nin Granger nedeni değildir.	20	2.98078	0.08128
FT, WT'nin Granger nedeni değildir.		0.97814	0.39875

6. Etki-Tepki Fonksiyonu

Etki-tepki analizi, modelin hata terimlerinin korelasyon ilişkisi içinde olabileceği ve bu nedenle şokların izole olacağından dolayı tenkit edilmiştir (Lütkephol, 1998: 143). Buna rağmen serilerin etki-tepki fonksiyonları verilmiştir. Vektör otoregresyon denklem sistemi şeklinde yazıldığı gibi, bir vektör hareketli ortalama şeklinde de yazılabilir. VAM gösterimi Sims metodolojisinin VAR sistemindeki şokların seyrini izlemeyi sağlar. Tüm değişkenlerin etki-tepki fonksiyonları birlikte verilmektedir. Grafikler serilerdeki şokların etkisini tablo olarak görmekten daha açıklayıcı bir niteliğe sahiptir. Aşağıdaki şekillerde n=10 için değişik serilerin şoklara karşı tepkisi izlenebilir. Burada her sütun o değişkendeki şok değişiminin kendisi ve diğer değişkenler üzerindeki etkisini açıklamaktadır.

Etki-tepki fonksiyonu değişik biçimlerde tahmin edilmektedir. Burada etki tepki fonksiyonu sistemdeki diğer denklemlerden birinin hata terimindeki bir değişme veya yeniliği bağımlı değişken olarak kabul edilen değişkenin verdiği tepkiyi açıklar. Etki-tepki fonksiyonundaki her bir yenilik diğer denklemlerden birinin hata terimindeki standart sapmadaki bir artışın serbestlik derecesine göre uyarlanmış bir Cholesky bozulmasıdır.

Şekil 2 Etki-Tepki (Impulse-Response) Fonksiyonları



2. Veri Seti ve Çalışmanın Çerçevesi

Yukarıdaki grafikte (a) ücret endeksinin (W_t); kendisi, doğurganlık hızı (F_t), boşanma hızı (D_t), kadınların işgücüne katılma oranı (FL_t) değişkenlerindeki bir şok değişmeye (inovasyon) verdiği tepkiyi göstermektedir. FL_t , kadınların işgücüne katılma değişkenindeki şok bir değişmeye W_t nin tepkisi bir dönem içinde yüzde 0.08'a kadar çıkmaktadır. Daha sonra bu tepki beşinci dönemde negatife dönüştükten sonra tekrar pozitive ve dönem sonunda ise tepki azalmaktadır. Kadınların işgücüne katılımındaki şok bir değişme ilk etapta ücretler üzerinde pozitif bir tepkiye yani ücret endeksinin yukarı çekerken, daha sonra ücret endeksinin buna tepkisi azalmakta ve birkaç dönem sonra negatife dönüşmektedir. F_t ve D_t değişkenlerindeki bir değişmeye dönem boyunca W_t nin önemli bir tepki vermemekle birlikte, her iki değişkendeki şok değişmeye, ücret endeksi düşük oranda negatif tepki vermektedir. Dönem sonunda, tüm değişkenlerdeki şok bir değişmeye W_t nin belirsiz bir tepki gösterdiği söylenebilir.

Yukarıdaki şekil (b) evli kadınlara ait doğurganlık hızı (F_t), boşanma hızı (D_t), kadınların işgücüne katılma oranı (FL_t) ve ücret endeksi (W_t)değişkenlerindeki şok bir değişmeye F_t nin tepkisini göstermektedir. F_t nin kendisindeki şok bir değişmeye tepkisi pozitif ve giderek azalma eğilimindedir. W_t , ücretteki şok bir değişmeye üçüncü döneme kadar doğum oranının tepkisi pozitif, ondan sonra % 0.02 oranında negatife dönmektedir. Doğurganlık, ücret oranına olumsuz tepki vermektedir. Boşanma hızı (D_t), kadınların işgücüne katılma (FL_t) oranlarındaki şok bir değişmeye yedinci döneme kadar doğurganlık hızının tepkisi negatiftir. Ancak daha sonra doğurganlık hızının tepkisi pozitive dönerek etkisiz hale gelmektedir.

Yukarıdaki şekil (c) de doğurganlık hızı (F_t), boşanma hızı (D_t), kadınların işgücüne katılma oranı (FL_t) ve ücret endeksi (W_t) değişkenlerindeki şok bir değişmeye FL_t nin tepkisini göstermektedir. Özellikle F_t değişkenindeki şok bir değişmeye FL_t , kadınların işgücüne katılma oranının tepkisi ikinci dönmeden sonra pozitif ve % 0,6 oranının altında seyretmektedir. W_t deki şok bir değişme ise kısa süreli pozitif olmakla birlikte FL_t nin tepkisi hep negatif olarak görülmektedir. Yani ücretteki şok bir değişmeye, kadınların işgücüne katılma tepkisi olumsuz olarak seyretmektedir. Diğer grafiklerin aksine, bütün değişkenlerdeki şok bir değişmeye FL_t nin yansıyan tepkisi oldukça büyük sayılır.

Yukarıdaki şekil (d) de, evli kadınlara ait doğurganlık hızı (F_t), boşanma hızı (D_t), kadınların işgücüne katılma oranı (FL_t) ve ücret endeksi (W_t)değişkenlerindeki şok bir değişmeye boşanma hızının tepkisini vermektedir. Ücret endeksindeki (W_t) şok bir değişmeye, boşanma hızının tepkisi ilk etapta %0.10 kadar iken, üçüncü dönmeden sonra pozitive dönüşmektedir. Kadınların işgücüne katılma oranındaki (FL_t) şok bir değişme D_t nin zirve tepkisi %0.10 kadar pozitif iken, yedinci dönmeden sonra azalarak negatife dönüşmektedir. F_t deki şok bir değişmeye D_t nin ilk iki dönemdeki tepkisi pozitif, ondan sonraki dönemlerde %0.05 oranında sürekli olarak negatiftir. F_t doğurganlıktaki şok değişmeye dönem boyunca D_t (boşanmanın) tepkisinin negatif olarak seyretmesi ve belli bir düzeyde sürekliliği, ilgili değişkene boşanma oranının dikkate değer bir tepki verdiği anlamına gelmektedir.

Sonuç ve Değerlendirme

Bu çalışmada, Türkiye'nin son 21 yılını kapsayan dönemde kadınların işgücüne katılımı ve ücret endeksi değişkenleri ile demografik nitelikteki boşanma ve doğurganlık değişkenlerinin uzun dönem ilişkisi ele alınmıştır. Uzun dönemde, ücret endeksi ile doğurganlık arasından benzer yönlü davranışın olduğu belirlenmiştir. Diğer taraftan, ücret endeksi ile kadınların işgücüne katılmaları arasında ters yönlü bir hareket elde edilmiştir. Yani biri artarken diğeri azalmaktadır.

Uzun dönem ilişkisinde göze çarpan bir diğer nokta, kadınların işgücüne katılma oranı (FLt) ile boşanma (Dt) arasında aynı yönlü bir ilişkinin varlığına ulaşılmıştır. Bu durum, kadınların ekonomik özgürlüklerini kazanmaları ile açıklanabilir. Ekonomik özgürlüğünü kazanan kadınlar, yalnız yaşayabileceklerine daha rahat karar vermektedirler. Modernleşen ekonomilerde ücret artışı ile boşanma arasında da benzer bir durum söz konusudur.

Ayrıca doğurganlıkla kadınların işgücüne katılımı arasında anlamlı bir nedensellik ilişkisi bulunmaktadır. Benzer şekilde doğurganlıkla boşanma arasında da yine anlamlı bir nedensellik ilişkisi bulunmaktadır.

Bu değişkenler arasında dönmesel olarak ele alınan bir başka ilişki etki tepki fonksiyonları ile açıklanmaktadır. Kadınların işgücüne katılmalarındaki şok bir değişmeye, ücretin tepkisi pozitifdir. Kadınların işgücüne katılımındaki şok bir değişme ilk etapta ücretler üzerinde pozitif bir tepkiye yani ücret endeksini yukarı çekerken, daha sonra ücret endeksinin tepkisi azalarak negatife dönüşmektedir. Doğurganlık, ücret oranına olumsuz tepki vermektedir. Ücret değişkenindeki herhangi bir değişme (ücretin kesilmesi ve azalması korkusu veya ücret artışı gibi) doğurganlığın karşılık vermesi negatiftir. Ayrıca kadınların işgücüne katılma oranındaki şok bir değişmeye doğurganlık hızının tepkisi negatif olarak görülmektedir. Doğurganlıktaki şok bir değişmeye kadınların işgücüne katılma oranının tepkisi ilk dönme için eksi işaretlidir. Ücretteki deki şok bir değişme ise, kısa süreli pozitif olmakla birlikte, kadınların işgücüne katılmanın tepkisi negatif olarak görülmektedir.

Ücret endeksindeki şok bir değişmeye, boşanma hızının tepkisi ilk etapta negatif, üçüncü dönmeden sonra pozitive dönüşmektedir. Kadınların işgücüne katılma oranındaki şok bir değişmeye boşanma tepkisi pozitif iken, daha sonra negatife dönüşmektedir.

Bütün bu değerlendirmelere bakıldığında Türkiye'de verilen dönem içerisinde ücretlerin ve kadınların işgücüne katılmasının, yaşam biçimleri üzerinde önemli etkisi olduğu görülmektedir. Özellikle kadınların işgücüne katılmaları ile boşanmalar arasında bir paralelliğin olduğu görülmektedir. Bu değişkenler arasında ister aynı yönlü ister ters yönlü ilişki olsun, ücret durumu ve kadınların işgücüne katılımı, kadınların sosyal hayatını önemli ölçüde etkilemektedir.

KAYNAKÇA

- Addison, John T.; Öztürk, Ö. Demet (2010) “Minimum Wages, Labor Market Institutions, and Female Employment and Unemployment: A Cross-Country Analysis”, **IZA Discussion Papers**, 5162, pp. 1-30.
- Bargain, Olivier; Gonzalez, Libertad; Keane, Claire; Özcan, Berkay (2010) “Female Labor Supply and Divorce: New Evidence From Ireland”, **IZA Discussion Papers**, 4959, pp. 1-28.
- Becker, G.S. (1985) “Human Capital, Effort, and the Sexual Division of Labor”, **Journal of Labor Economics**, 3(1), pp. S33-S58.
- Becker, Gary S.; Landes, Elisabeth M.; Micahel, Robert T. (1977) “An Economic Analysis of Marital Instability”, **Journal of Political Economy**, 85(6), pp. 1141-1187.
- Bernhardt, E. M. (1993) “Fertility and Employment”, **European Sociological Review** , 9(1), pp. 25-42.
- Blau, F. D.; Kahn, L.M. (1981) “Race and Sex Differences in Quits by Young Workers”, **Industrial and Labor Relations Review**, 34(4), pp. 563-577.
- Bowlus, Audra J.; Shannon Seitz (2005) “Domestic Violence, Employment and Divorce”, http://www.econ.queensu.ca/working_papers/papers/qed_wp_1075.pdf, Erişim Tarihi: 07.02.2011.
- Bremmer, Dale; Kesselring, Randy (2002) “Divorce and Female Labor Force Participation: Evidence from Times-Series Data, Causality Tests, and Cointegration”, <http://www.rose-hulman.edu/~bremmer/professional/divorce.pdf>, Erişim Tarihi: 07.02.2011.
- Bremmer, Dale; Kesselring, Randy (2004) “Divorce and Female Labor Force Participation: Evidence from Times-Series Data and Cointegration”, **Atlantic Economic Journal**, 32(3), pp. 175-190.
- Bremmer, Dale; Kesselring, Randy (1999) “The Relationship Between Labor Force Participation and Divorce: A Test Using Agreegate Data”, **Unpublished Mimeo**.
- Chiappori, Pierre-Andre, Bernard Fortin and Guy Lacroix (2002) “Marriage Market, Divorce Legislation and Household Labor Supply”, **Journal of Political Economy**.
- Collver, A.; Langlois, E. (1962) “The Female Labor Force in Metropolitan Areas: An International Comparison”, **Economic Development and Cultural Change**, 10(4), pp. 367-385.
- Cramer, James (1980) “Fertility and Female Employment: Problems of Causal Direction”, **American Sociological Review**, 45(2), pp. 167-190.
- D’amico, Ronald (1983) “Status Maintenance or Status Competition? Wive’s Relative Wages as a Determinant of Labor Supply and Marital Instability”, **Social Forces**, 61(4), pp. 1186-1205.
- Engelhardt, H.; Kögel, T.; Prskawetz, A. (2001) “Fertility and Female Employment Reconsidered: A Macro-Level Time Series Analysis”, **MPIDR Working Paper WP 2001-021**, pp. 1-33.
- Gray, Jeffrey S. (1998) “Divorce-Law Changes, Household Bargaining, and Married Women’s Labor Supply”, **American Economic Review**, 88(3), pp. 628-642.
- Greene, William H.; Quester, Aline Q. (1982) “Divorce Risk and Wives’ Labor Supply Behavior”, **Social Science Quarterly**, 63(1), pp. 16-27.
- Haber, S. E.; Lamas, E. J.; Green, G. (1983) “A New Method for Estimating Job Separations by Sex and Race”, **Monthly Labor Review**, pp. 20-27.
- Huber, Joan; Spitze, Glenna (1980) “Considering Divorce: An Expansion of Becker’s Theory of Marital Instability”, **The American Journal of Sociology**, 86(1), pp. 75-89.
- Johansen, S. (1988) “Statistical Analysis in Cointegrated Vectors”, **Journal of Economic Dynamics and Control**, 12, pp. 231-254.

- Johansen, S. (1995) "Likelihood –Based Inference in Cointegrated Vector Autoregressive Models", **Oxford University Press**, New York.
- Johansen, S.; Juselius, K. (1990) "Maximum Likelihood Estimation and Inference on Cointegration with Application to the Demand for Money", **Oxford Bulletin of Economics and Statistics**, 52, pp. 169-206.
- Johnson, William R.; Skinner, Jonathan (1986) "Labor Supply and Marital Separation", **American Economic Review**, 76(1), pp. 455-469.
- Kneip, Thorsten; Bauer, Gerrit (2007) " Effects of Different Divorce Probabilities on Female Labor Force Participation and Fertility", **Arbeitspapiere – Working Papers**, 102, pp. 1-24.
- Killingsworth, Mark R. (1983) "Labor Supply", **Cambridge University Press**.
- Lombardo, Karen V. (1999) "Women's Rising Market Opportunities and Increased Labor Force Participation", **Economic Inquiry**, 37(2), pp. 195-212.
- Lordođlu, K.; Minibaş, T. ve Diđerleri (1999) "Çalışmaya Hazır İşgücü Olarak Kentli Kadın ve Deđişimi", **T.C. Başbakanlık Kadının Statüsü ve Sorunları Genel Müdürlüğü Yayınları**, Ankara.
- Michael, Robert T. (1985) "Consequences of the Rise in Female Labor Force Participation Rates: Questions and Probes", **Journal of Labor Economics**, 3(1), Part 2: Trends in Women's Work, Education, and Family Building, pp. S117-S146.
- Özar, Şemsa; Günlük-Şenesen, Gülay (1998) "Determinants of Female (Non-) Participation in the Urban Labour Force in Turkey", **METU Studies in Development**, 25(2), pp. 311-328.
- Peters, H. Elizabeth (1986) "Marriage and Divorce: Informational Constraints and Private Contracting", **American Economic Review**, 76(3), pp. 437-454.
- Poortman, Anne-Right (2005) "Women's Work and Divorce: A Matter of Anticipation? A Research Note", **European Sociological Review**, 21(3), pp. 301-309.
- Psacharopoulos, G.; Tzannatos, Z. (1989) "Female Labour Force Participation: an International Perspective", **Research Observer**, 4(2), pp. 187-201.
- Reich, M.; Gordon, D.M.; Edwards, R.C. (1973) "A Theory of Labour Market Segmentation", **The American Economic Review**, 63(2), pp. 359-365.
- Rindfuss, R. R.; Brewster, K. L. (1996) "Childrearing and Fertility", **Population and Development Review**, 22, pp. 258-289.
- Semyonow, M. (1980) "The Social Context of Women's Labour Force Participation: A Comparative Analysis", [The American Journal of Sociology](#), 86(3), pp. 534-550.
- Shapiro, David; Shaw, Lois (1985) "Growth in Supply Force Attachment of Married Women: Accounting for Changes in the 1970's", **Southern Economic Journal**, 6(3), pp. 307-329.
- Schultz, T. Paul (1989) "Women's Changing Participation in the Labor Force: A World Perspective", **Policy, Planning, and Research Working Papers**, WPS 272, pp. 1-47.
- Spitze, Glenna; South Scott (1985) "Women's Employment, Time Expenditure, and Divorce", **Journal of Family Issues**, 6(3), pp. 307-329.
- Stevenson, B. (2008) "Divorce Law and Women's Labor Supply", **NBER Working Paper** No: 14346, pp. 1-28.
- Stolzenberg, R. M.; Waite, L. J. (1977) "Age and The Relationships Between Young Women's Plans for Childbearing and Employment", **American Social Review**, 42, pp. 769-783.
- Tansel, A. (2002) "İktisadi Kalkınma ve Kadınların İşgücüne Katılımı: Türkiye'den Zaman-Serisi Kanıtları ve İllere Göre Yatay Kesit Kestirimleri", **ERC Working Papers in Economics 01/05T**, ss. 1-31.

TİSK (2008) “OECD Ülkelerinde Kadınlar ve Erkekler”, <http://www.tisk.org.tr/yayinlar.asp?sbj=ic&id=2691>, Erişim Tarihi: 07.02.2011.

Viscui, W. K. (1980) “Sex Differences in Worker Quitting”, **The Review of Economics and Statistics**, 62(3), pp. 388-398.

Weller, R. H. (1977) “Wife’s Employment and Cumulative Family Size in the United States, 1970 and 1960”, **Demography**, 14(1), pp. 43-65.

Youssef, N. H. (1972) “The Influence of Family Characteristics”, **Social Forces**, 51(2), pp. 135-153.