

İÇ MEKAN TASARIMINDA RENK ARMONİSİ*

Tülay (ÖZDEMİR) CANBOLAT¹

ÖZ

Renk, iç mekan tasarımının en önemli öğelerinden biridir. İç mekanda yer alan tüm biçimler, yüzeyler renk farklılıkları ile daha iyi algılanır. Tasarımcı, iç mekanda hisleriyle beraber, renklerin fiziksel özelliklerini ve niteliklerinden dolayı birbirlerini nasıl etkiledikleri konularını bilerek, renk armoni yöntemlerini uygulamalıdır. Tasarımcıların bu konuda sadece içgüdüleriyle hareket etmeleri ve renkleri tanımlamada bilimsel birikimlere sahip olmamaları bu çalışmanın yapılmasında önemli bir etken olmuştur. Tasarımcının önemli bir sorunu olan amaca ve anlatım türüne uyan bir atmosfer yaratma, renkte armoni yöntemleri ve etkileri, yine konut iç mekanından örnekler verilerek anlatılmaya çalışılmıştır. Armoni yöntemleri renk çemberindeki ilişkileri, nitelik ve miktarca kullanımları göz önünde bulundurularak ele alınmıştır. Bunlar sırasıyla; yakın-uzak renkler armonisi, zıt renkler armonisi, sıcak-soğuk renkler armonisi, renk baskınlığı ve armonisi, tek renk, iki renk ve çok renk armonisi olarak incelenmiştir. Bu çalışmada amaç, mekan ifadesini en etkin biçimde sağlayan elemanlardan biri olan rengin, konut iç mekan tasarımına etkisini incelemek, renklerin uyum, beraberlik ve bütünlüklerini sağlayabilmeleri için gereken konuları ele almaktır. **Anahtar Kelimeler:** Renk, İç mekan, Tasarım, Armoni

COLOR HARMONY IN INTERIOR DESIGN

ABSTRACT

The color is one of the most important item for the interior space. The forms there are in all interiors, the different colors of surface are better to perception. The designer knows the color's physical peculiarity and quality, also affectivity to each other and they apply the color harmony method with their sensation. Designers work only with their sensation and designer's scientific experience for the description the colors are the most important factor of this study. The important problem of a designer creating an atmosphere of matching to object and _expression, method and effect of harmony in the color is told by again from the examples of residence interior locality. The harmony methods relations with color circle are studied with considered through usage of quality and quantity. These are -arranged in order-near-far colors, color harmony, opposite colors harmony, warm-cold colors harmony, color dominance and harmony, single color, two color and many color harmony. The purpose of this study is to examine the

*Bu çalışma Mimar Sinan Üniversitesi Güzel Sanatlar Fakültesi FBE tarafından Ocak 2005'te kabul edilen "Renk Kavramı ve Konut İç Mekanında Tasarıma Etkileri" başlıklı Sanatta Yeterlik tezinden adapte edilmiştir.

¹ Yrd.Doç., Çukurova Üniversitesi, Güzel Sanatlar Fakültesi, İç Mimarlık Bölümü, tozdemir@cu.edu.tr
Derleme, Gönderim Tarihi: 03.12.2017 Kabul Tarihi:30.12.2017

color, which is one of the elements efficiently, provides locality-expression, the effect of interior locality design and harmony of the colors integrity, wholeness.

Key Words: Color, Interior, Design, Harmony

Giriş

Renk, tasarım öğeleri içinde önemli yer tutan ve her an algılama alanımız içinde olan bir olgudur. Renkleri tanımlamamızı kolaylaştıracak olan temel kavramlar; *tür, değer, doymuşluk*' tur. Rengin bir çeşidini tarif eden kritere rengin türü denir. Renklerin ışıklılığını, ışık yansıtma derecesini yani rengin açıklık ve koyuluğunu ortaya koyan kritere rengin değeri denir. Renklerin siyah ve beyaz karşısındaki açıklık ve koyuluk derecelerini gösterir. Renklerin parlaklık ve canlılık derecesini gösteren kriter doymuşluktur. Renklerin içindeki grilik miktarının artıp azalmasıyla oranlı olarak rengin canlılığı azalır veya çoğalır. Bu canlılık ve parlaklığın ulaştığı maksimum değere doymuş renk denir. Renkler en canlı, parlak ve saf durumlarında maksimum doymuşluğa ulaşırlar. Doymuş renk, bir rengin en saf ve temiz değeridir. Beyaza ya da siyaha doğru gidildikçe rengin doymuşluğu azalır. Doymuşluk, rengin içerisine katılan siyah ve beyazla değiştirilebildiği gibi, diğer tüm renklerin ve grilerin katılması ile de değiştirilebilir. Görebildiğimiz her rengi ancak bu temel kavramlar sayesinde tam olarak tanımlayabiliriz.

Armoni konusuna girmeden önce ışıpta ve boyada rengin durumunu birbirinden ayırmak gerekir. Tüm ışık ışınlarının bileşiminden *beyaz ışık* elde edilir. Ancak boya renklerinin karışımlarında renklerin eşit biçimde karıştırılmasıyla *gri-siyah* bir renk meydana gelir. Tamamen optik bir karışım olan ışık renkleri, toplanarak veya çıkartılarak elde edilebilirken, boya renklerinin karıştırılma sistemi Çıkarmalı Renk Karışımı'dır. Işık renklerinin ana renkleri kırmızı, yeşil, mavi iken, boya renklerinin ana renkleri sarı, kırmızı ve mavi'dir. Renkli ışıklarla renkli boyaların karışımları farklı biçimlerde meydana gelir. Çıkarmalı renk karışımları, iki ışık ışınının karıştırılmasından biraz daha karmaşık bir olaydır. Karışım, boyadan yansıyan ışığın tayfsal bileşimi, renk bakımından bir toplamı değil, çıkarımı gösterecektir. Boya karışımlarında malzemenin kimyası da etkindir. Bu nedenle, boyalarla yapılan renk karışımlarına toplamalı değil, çıkarmalı renk karışımı denir.

Boya renklerinin tamamının karışımından (renkli boya karışımından) beyaz renk elde etme olanağı yoktur. Boya renklerinin tamamının karışımından, siyaha yakın rensiz bir gri meydana gelir. Bu farklılık şu şekilde açıklanabilir: renkli ışıkların tamamı birleştiğinde, kendilerini oluşturan beyazı yaparlar, boya renginde ise bir yutulma, azalma söz konusudur. Her renk kendisinde olmayan rengi yuttuğu için, bütün renkler karıştırıldığında, toplam bütün renkler yutulmuş olacağından, renklilik kaybolacağı gibi ışıklılığı da azalarak, siyaha yaklaşan bir koyuluk ortaya çıkar. Sonuç olarak; ışık renklerinin tamamı birleşerek beyazı, boya renklerinin tamamı birleşerek siyahı verir diyebiliriz. Çalışmada iç mekan tasarımında armoni konusu boyada rengin durumu çerçevesinde örneklendirilerek ele alınmaktadır.

1.Renkte Armoni ve Etkileri

Mekan tasarımında amaca yönelik iyi bir düzen ya da atmosfer; birlik ve denge demek olan armoniyle oluşturulur. Farklı notaların bir müzik eserine dönüşmesi nasıl armoniyle gerçekleşiyorsa, renk ve formların da iyi bir kompozisyon oluşturmaları

armoniyle gerçekleşir. Müzikte olduğu gibi, renklerle oluşturulan armoni de amaca uygun olmalıdır. Nasıl bir marş için düşünülen müzik yapısı, bir çocuk şarkısınınkinden farklı ise, bir mekan tasarımı için düşünülen form ve renkler de mekanın amacına yönelik ve farklı olmalıdır.

Armoni, sanatın en göreceli sorunlarından biridir. Yan yana getirmeyi hiç düşünemeyeceğimiz renkler, aynı renklerin doğru kullanılmasıyla beklenmeyen bir armoni sağlar. Armoni tüm renklerle oluşturulabilir. Armoninin mekandan beklenen etki ve anlatıma hizmet etmesi gerekir. Bu kullanılan renklerde birlik, ilgi ve dengeyi bir arada düşünmeyi gerektirir. Bir rengin alansal açıdan büyük tutulması bile birlik, ilgi ve dengeyi sağlayabilir. Denge, mekanda kullanılan renklerin dağılımında görsel eşitliktir. Tasarımcı vurgulamak istediklerini armoninin rahatlatıcı özelliklerine karşılık, rahatsız edici, şok etkisi yaratan, sürpriz etkilerle vurgulamak istediklerini daha çarpıcı gösterebilir. Her ikisinde amaç, mekanda görsel estetik bütünlüğü yakalamaktır.

Amaca ve anlatım türüne göre bir atmosfer oluşturmak için mekan içinde yer alan renklerin uyumlu olması, beraberlik ve bütünlüklerini koruyabilmeleri gerekir. İstenilen atmosfer, genellikle bir rengin diğer renkleri etkisi altına almasıyla oluşur. Bir rengin baskınlığının dışında, koyu-açık özelliği ve çok renklilik özellikleri de önemlidir. Renklilik etkisi, koyu-açık ton farklılığı arttığı ölçüde azalır. Çünkü insan gözü renklilik farklarından önce, ışıklılık farklarından etkilenir.

Grileşmiş renkler, armoni oluşturmada genellikle dengeleyici olarak kullanılırlar. Bir arada buldukları renkleri güçlendirirken, kendileri de canlı renklerden etkilenip daha canlı hale gelirler. Renkler birbirlerinin renkliliğini azaltabilir, veya daha canlı hale getirebilir, ya da başka bir renk türüne dönüştürebilirler.

Belli bir renk armoni sistemini uygulamanın nedeni, oluşturulmak istenen atmosferin sağlanması için rengin tür ve miktar bakımından sınırlandırılmasıdır. Bu sınırlama ile birlikte renklerin mekan içindeki dağılımları da çok önemlidir. Bir İç mekanda, belli bir armonik düzenin oluşabilmesi için renksel dengenin sağlanması gerekir. Açık ve koyu renklerin, doymuş ve doymamış renklerin mekan içindeki dağılımları, yerleri ve lekese etkileri armoniyi sağlamada önemli faktörlerdir. Ancak, iç mekanda renk kavramıyla ilgili tüm sorunların, varılması gereken hedef olan armoni konusuna gelindiğinde, çözülmüş olması gerekir.

Renklerin yana yana iken birlik ve denge ile uyum oluşturmaları demek olan armoni, çeşitli şekillerde oluşturulabilir. Armoni yöntemleri, renk çemberindeki ilişkileri, nitelik ve miktarda kullanımları göz önünde bulundurularak incelenmektedir.

1.1.Yakın Renkler Armonisi

Renk çemberinde birbirlerine *yakın renklerin ve onların karışımıyla oluşan ara renklerin* yan yana gelmesi ile armoni sağlanabilir (Şekil 1). Bunlar,

- ✓ renk çemberinde:
turuncu-sarı-yeşil
mor-mavi-yeşil
kırmızı-turuncu-sarı
sarı- yeşil- mavi
mor-kırmızı-turuncu gibi yan yana olan ya da;
- ✓ kullanılan renklerin her birinde seçilen bir rengin katılmış olduğu (bütün renklerin içinde kırmızı olması gibi) renk armonileridir.



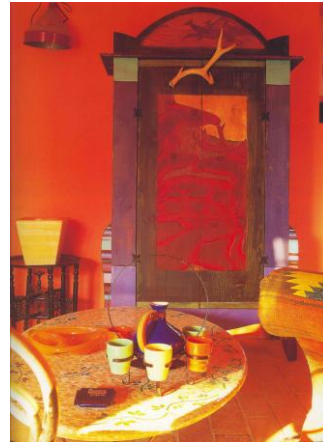
Şekil 1: Renk Çemberi (Feisner, A.E.,2001,s.12)

Bu tür armonilerin gözü yormayan, yumuşak etkileri vardır. İki ana renk ve arada kalan karışım renkleriyle oluşan (kırmızı, sarı ve turuncumsu kırmızı gibi) armonide, renkler birbirlerinin renkliliğini azalttığından her şey olduğundan daha sönük görünür. Bu armonide kullanılan renklerin doymuşluklarının yakın olmadığı, bazı renklerin daha doymuş olduğu durumlarda, etkileşim farklılığı ortaya çıkacak ve yumuşayan, birbirine yaklaşan renkler yerine, uzaklaşan renkler meydana gelir. Farklı ışıklıklar oluşturarak rengi kullanmak, doymuş renklerin yanına iyice doymamış renkleri getirmek, etkileşimleri değiştirecek ve belki de daha ilginç hale getirecektir.

Belli bir renk atmosferinin oluşması ve renksel çatışmanın engellenmesi için, özellikle yakın renklerin doymuş olanlarından bir renk (bir ana renk) diğer renklerin içinde yer alabilir. Bu ana rengin doymamış halde kullanılmasıyla renk armonisi sağlanabilir (Şekil 2,3). Yakın renk armonileri ilginç olmayan, monoton görünümüler oluşturabilir. Bakışın belli bir alana çevrilmeyişi, farklılaşan bir etkilenme alanı oluşmaması ve renksel denge arama ihtiyacının hissedilmemesi, monoton görünüme neden olabilir.



Şekil 2: Yakın renkler armonisi.
(Waller,M.,Smith,S.S.,1999,s.141)



Şekil 3: Yakın renkler armonisi.
(Rinaldi, P.,Tashen,A.,1998,s.283)

1.2.Uzak Renkler Armonisi

Birbirine *uzak renkler ve karışımlarından oluşan armoniler*, üç ana renk olan *sarı-kırmızı-mavi* ve onların karışımları ile oluşan ara renklerle yapılan armonilerdir (Şekil 1). Uzak renk armonilerinde kullanılan renkler, renk çemberinde ne birbiriyle bitişik, ne de karşılıklı olan renklerdir. Bu nedenle bu renkler arasında yakın ya da zıt renk armonisi kurulamaz.

Bu armoni yöntemi ile mekan içinde daha dinamik görünüm elde edilirken, mekanlar ilginç, hareketli, dinamik gibi tanımlar kazanır. Uzak renklerle armoni yapmak, renk çemberinin üç ana renginin kullanımı demek olacağından, geniş bir estetik ve duygusal etki yaratır. Uzak renklerle armonide dört tane üçlü grup olanağı vardır:

- *Kırmızı – Sarı – Mavi*: Ana Renkler
- *Turuncu – Yeşil – Mor*: Ara Renkler
- *Kırmızıya dönük Turuncu – Sarıya dönük Yeşil- Maviye dönük Mor*
- *Sarıya dönük Turuncu – Maviye dönük Yeşil - Kırmızıya dönük Mor*

Ana renkler dışında bütün karışım renkleri (ara renkler) bir aradayken oldukça uyumlu bir bütünlük sağlanır. Örneğin, turuncu, yeşil, mor ve bu renklerin ikili karışımından oluşan ara renkler bir arada kullanıldıklarında rengarenk bir görünüm değil, renksel bakımdan zenginleşmiş bir renk armonisi oluşur. Bazı renklerin farklı tonlarda kullanımı bile renklilik etkisini pek değiştirmez. Ancak renklerin doymuşluğunda kontrastlığın olduğu hallerde uyumsuzluklar ve kopmalar meydana gelebilir. Belli bir atmosferin sağlanması için aralarından bir renk daha fazla kullanılabilir (Şekil 4,5).



Şekil 4: Uzak renk armonileri.
(Rinaldi, P.,Tashen,A.,1998,s.299)



Şekil 5: Uzak renk armonileri.
(Rinaldi, P.,Tashen,A.,1998,s.299)

1.3. Zıt (Tamamlayıcı) Renkler Armonisi

Zıt (tamamlayıcı) renk armonisi, renk çemberinde birbirine karşıt gelen;

- *Kırmızı ile yeşil, mavi ile turuncu, sarı ile mor* ve onların birbirleriyle karışımından oluşan ara renklerle sağlanan renk armonilerdir (Şekil 6).



Şekil 6: Zıt (Tamamlayıcı) Renkler (<http://www.cedmagic.com/featured/he-man/color-wheel.html>)

Renk çemberindeki bir rengin, karşıt renginin sağında ve solunda kalan renklerle ileri derecede zıtlık sağlanır. Örneğin;

- Kırmızı ile Sarı-Yeşil ve Mavi-Mor
- Turuncu ile Mavi-Yeşil ve Mavi- mor

Zıt renkler birbirlerine hiç benzemedikleri ve karşı kutupları oluşturdukları için, gözde şok etkisini oluştururlar. Bu nedenle zıt renkler kullanılırken çok iyi düşünülmeli ve kontrol edilerek kullanılmalıdır. Bu nedenle zıt renkler kullanılırken armoni oluşturabilmek için birbirleri arasında katkı sağlanmalı ve ara renkler kullanılarak renkler arasında pasaj yapılmalıdır. Aynı oranda kullanılan tamamlayıcı renklerin bir arada bulunmaları, birbirlerini güçlendirir. Bu nedenle renklerin, farklı büyüklüklerde, doymuşluklarda ve koyuluklarda kullanılmasıyla etki türleri kontrol altına alınmalıdır. Özellikle mekanda ilgi çekilmek istenen alan, bu bir mobilya ya da obje olabilir, doymuş ve küçük olduğu zaman amaca daha çok yaklaşmış olur.

Mekan içinde bir türü, zıt rengi ile kullanırken, birbirlerini çok şiddetli etkilemelerinden dolayı, armoniyi sağlamak için bazı yollara başvurulabilir. En çok kullanılan yöntem; **seçilen renklerin doymuşluğunu kırmak**: Örneğin yaprak yeşili ve kızıl turuncu yan yana en doymuş hallerinde rahatsız edici olabilir. İçlerine bir miktar gri veya her iki renge bir başka renk türünün (örneğin mavi) katılmasıyla etkileşimleri daha iyi olabilir. Diğer bir yöntem ise: **renkleri birbirlerinin içine katmak**: Örneğin aynı değerdeki kırmızı ve yeşilin doymuşlukları da aynı olduğundan gözü rahatsız edebilirler. Bu sorun, renklerin birbirlerinin içine katılmasıyla giderilebilir. Böylece etkinin daha az şiddetli olması sağlanabilir (Şekil 7,8).



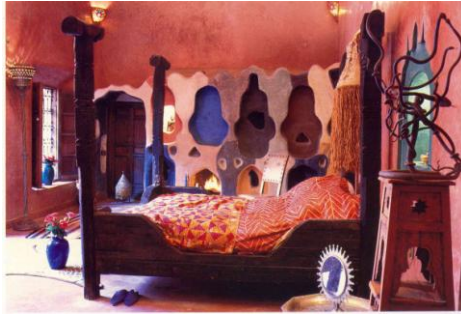
Şekil 7: Zıt Renk Armonisi.
(Lovatt,Smith,L.,Muthesius,A.,1996,s.160)



Şekil 8: Zıt Renk Armonisi.
(Rinaldi, P.,Tashen,A.,1998,s.36)

Renk çemberi göz önünde bulundurulursa, zıt renk armonisinde renkler iki türlü yer alabilir:

- Bir ana renk, diğer ana renklerin karışımı olan ara renk ve ilk ana rengin komşuları olan ara renklerle yapılan armoni. Örneğin: *kırmızı, yeşil, turuncu, mor* renk armonileri gibi.
- İki ana renk ve aralarındaki üç karışım rengi ile üçüncü ana rengin az miktarda kullanılmasıyla sağlanan armoni. Örneğin: *kırmızı, mor-kırmızı, mor, mor-mavi, mavi, ve az miktarda sarıdan oluşan* renk armonileri gibi (Şekil 9).

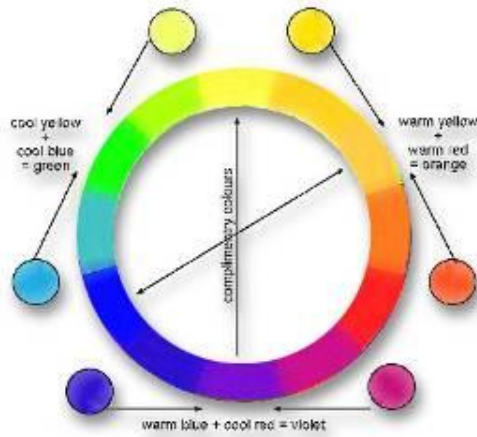


Şekil 9: Zıt Renk Armonisi.
(Lovatt,Smith,L.,Muthesius,A.,1996,s.160)

Bu armonilerden ilki, kullanılan ara karışım renklerin yardımıyla renksel etkileşimi güçlü bir bütünlük sağlar. İkinci uyum ise renk bakımından zengin bir atmosfer içinde söylenmek isteneni anlatır. Az miktarda kullanılan ana rengin diğer renklere göre daha canlı kullanılması soyut bir boyut oluşturur.

1.4.Sıcak ve Soğuk Renkler Armonisi

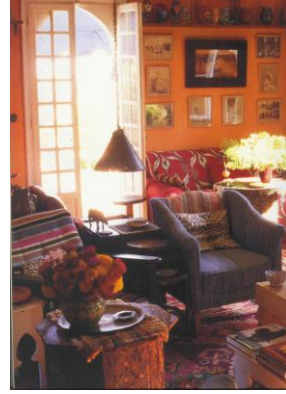
Sıcak renkler olan *kırmızı-turuncu-sarı* ve soğuk renkler olan *mavi-yeşil-mor* renkler ve karışımlarından oluşan ara renklerle yapılan armonilerdir (Şekil 10). Sadece sıcak veya sadece soğuk renklerle yapılan armoniler yakın renk armonileri grubuna girer ki bu tür armoniler daha öncede belirttiğimiz gibi gözü yormayan, yumuşak etkili armonilerdir. Bu armonide kullanılan renklerin doymuşlukları eş değilse, etkileşim farklılığı ortaya çıkacak ve birbirine yaklaşan renkler yerine, birbirinden uzaklaşan renkler algılanacaktır.



Şekil 10: Sıcak ve Soğuk Renkler (<http://www.johnlovet.com/colour.htm>)

Hem sıcak hem de soğuk renklerin birlikte kullanımı armoniyi renksel çatışmaya sürükleyebilir. Bunu önlemenin bir yolu, sıcak renklerin baskın olduğu renk armonisinde, soğuk renklerin sıcak tonunu kullanmaktır. Yada soğuk renklerin baskınlığının istendiği armonide ise sıcak renklerin soğuk tonunu kullanmaktır. Örneğin yeşilin içine kırmızı katarak onu sıcak yeşil hale getirebiliriz, yani kahverengiye dönük olmasını sağlayabiliriz. Bunun tersi soğuk renklerin baskın olduğu armonilerde ise örneğin morun içinde maviyi çok kullanarak o rengin soğuk tonunu elde edebiliriz. Bir rengin sıcak ve soğuk oluşu, renklerin değerlerinin değişmesiyle de artıp azalır. Renkler, siyah ve beyaz katılarak, doymuş hallerine göre daha soğuk tonlu olurlar. Örneğin, beyaz katılarak oluşan toz pembe sıcak bir renktir ama güneş tayfındaki kırmızı daha sıcak ve daha ilgi çekici bir renktir. Rengi nasıl algıladığımız, mekanda hangi renklerin yan yana geldiğine de bağlıdır. Yani sıcak veya soğuk bir rengin yanına gelen renge göre sıcak-soğuk özelliği artar veya azalır.

Özetle; hem sıcak hem de soğuk renklerin birlikte kullanımının renksel çatışmaya sürüklenmemesi için, soğuk renklerin sıcak tonlarının yada sıcak renklerin soğuk tonlarının kullanılması ile armoni sağlanabilir. Aynı zamanda diğer ara renklerin oluşturduğu pasaj renklerin kullanılması ile renklerin birbirlerine yaklaşmaları ve uyumlu olmaları sağlanabilir (Şekil 11,12).



Şekil 11: Sıcak ve Soğuk Renk Armonisi. (Lovatt,Smith,L.,Muthesius,A.,1996,s.268) **Şekil 12:** Sıcak ve Soğuk Renk Armonisi. (Lovatt,Smith,L.,Muthesius,A.,1996,s.274)

1.5. Renk Baskınlığı ve Armonisi

Renk sistemlerinde bazı renkler daha baskın durumda algılanırlar. Renk baskınlığı, bir rengin görevi yüklenip baskın halde kullanılmasıyla sağlanabileceği gibi rengin niteliğinden faydalanıp sadece bir dokunuşla, objede, mobilyada kullanılmasıyla da sağlanabilir. Örneğin sıcak, canlı ve ışıklı renkler, diğer renklerden daha çok söz sahibi olmalarıyla baskınlık kazanırlar. Sıcak renkler en çabuk algılanan ve görülen renkler olduklarından, daha dinamik daha canlı görsel etki yaratırlar. Bu nedenle soğuk renklere oranla daha baskın algılanırlar. Sıcak renk olmasına rağmen bir renk, mekanda kullanılan diğer renklere göre doymamış ise doymuş renkler daha baskın algılanırlar. Çünkü, canlı doymuş renkler öne gelirken, cansız ve doymamış renkler geride kalırlar (Şekil 13).



Şekil 13: Kırmızı rengin niteliğinden kaynaklanan baskınlık. (Clifton,C.,2001,s.157)

1.5.1. Miktarca Baskın Renk Armonisi

Armonide bir rengi baskın halde birkaç şekilde kullanabiliriz. En çok kullanılan yöntem *seçilen rengin kapladığı alanın* diğer renklerin kapladığı alandan

daha büyük olmasıdır. Renkler mekan içerisinde **büyük lekeler** halinde kullanıldıklarında, diğer renklerden daha baskındırlar (Şekil 14).



Şekil 14: Renk baskınlığı armonisi.
(Lovatt,Smith,L.,Muthesius,A.,1996,s.124)



Şekil 15: Renk baskınlığı armonisi.
(Lovatt,Smith,L.,Muthesius,A.,1996,s.276)

1.5.2. Bir Rengin Diğer Renklerin İçine Katılmasıyla Oluşan Renk Baskınlığı ve Armonisi

Baskın renk etkisini oluşturmada diğer bir yöntem ise: bir rengin diğer renklerin içine katılmasıdır. Yani, kırmızı katılarak, yeşillerin kahverengiye, sarıların turuncuya, mavinin mora dönük olmaları ve sadece küçük bir alanda kırmızı renk kullanımıyla, kırmızının baskın renk olması sağlanır (Şekil 15).

1.5.3. Doymuş Renklerle Yapılan Renk Baskınlığı ve Armonisi

Doymuş renkler, doymamış renklere göre daha baskındır. Örneğin, bir mekanda *mavi, kırmızı, yeşil, sarı* gibi renkler varsa ve bu renklerden *en doymuş olanı mavi* ise bu renk diğer bütün renklere baskındır. Renk baskınlığında, renklerin sıcak ve soğuk özelliğinden önce, doymuş ve doymamış özelliği, önem kazanır. Etkili ve dikkat çekici görsel eleman olarak doymuş renkler öncelikli olarak göze çarparlar (Şekil 16).



Şekil 15: Renk baskınlığı.
(Clifton,C.,2001,s.134)



Şekil 16: Renk baskınlığı.
(Gaynor,E.,Haavisto,K.,vd,1994,s.116)

1.6. Tek Renk ve Tonları Armonisi

Tek renk ve tonları armonisi, aynı rengin, açık, koyu ve orta tonları ile yapılan armonilerdir. Örneğin, turuncu renginin en doymuş hali ile farklı koyuluklardaki tonları renk uyumunu oluşturur. Özellikle, açık tonlu alanların büyük alanları oluşturduğu, koyu tonlu alanların daha az ve çizgisel kullanıldığı hallerde, anlatımcı etkilere olanak tanıyan görsel nitelik kazanır.

Aynı rengin açık, koyu ve orta tonlarını seçmek, armoni yöntemlerinden oldukça basit ve risksiz yöntemlerinden biridir. Ancak bu yöntem mekanda huzur verici ve dingin bir atmosfer yaratırken, aynı rengin tonlarının tekrarı monotonluğu da oluşturur. Çünkü insan beyni görsel etkilenmede, değişim ve hareketliliği aramaktadır. Devamlı olarak duyduğumuz sesler ve devamlı kokular bir süre sonra nasıl bütün ilginçliğini kaybedip işitilmeyecek duruma geliyorsa, aynı rengin tonlarının tekrarı da mekanı kullanan kişileri çevresine karşı ilgisizliğe ve sıkıntıya sürükleyebilir (Şekil 17,18).



Şekil 17: Tek Renk Armonisi.
(Clifton,C.,2001,s.57)



Şekil 18: Tek Renk Armonisi.
(Waller,M.,Smith,S.S.,1999,s.209).

1.7. İki Renk ve Tonları Armonisi

İki ana renk ve arada kalan karışım renkleri ile yapılan armonilerdir. Örneğin, kırmızı, turuncu-kırmızı ve sarı. Renk çemberinde *yakın veya uzak iki ana renk ve onların karışımlarından oluşan ara renkler* kullanılarak “iki renk ve tonları armonisi” sağlanabilir. Bu yöntemle, tek renk ve tonları armonisine göre daha dinamik atmosferler oluşturulabilir. Ancak iki renk armonisinde uyumu sağlamak tek renk armonisinden daha zordur (Şekil 19,20).



Şekil 19: İki Renk ve Tonları Armonisi.
(Clifton,C.,2001,s.105)



Şekil 20: İki Renk ve Tonları Armonisi
(Lovatt,Smith,L.,Muthesius,A.,1996,s.226)

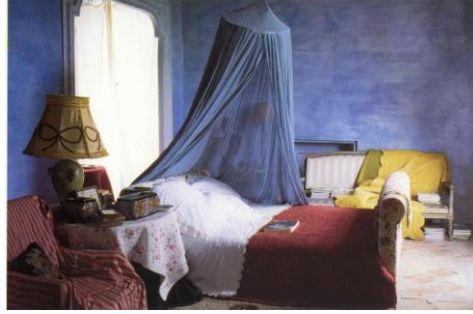
Monotonluğun kırılması renk şemasında, örneğin kırmızıya yakın olan, *turuncu, sarı* veya *mor, mavi* ile *kırmızının* her iki yanında yer alan *turuncu, mor* ve karışımından oluşan ara renklerle sağlanabilir. Bu tür armonilerin tek renge göre daha dinamik görünimleri vardır.

1.8.Çok Renk ve Tonları Armonisi

Çok renk ve karışımlarıyla oluşan ara renklerle, armoni yapılabilir. Çok renk armonisi yaparken, farklı ve uyumsuz renkleri bile birbirinin içine katarak, pasaj renk ve tonlarını oluşturarak ve de renklerin doymuşluklarını azaltarak birbirlerine yaklaşmaları ve uyumlu olmaları sağlanabilir. Renklerin doymuşlukları azaltılarak, birbirlerine yaklaşmaları ve uyumlu olmaları sağlanır (Şekil 21,22).



Şekil 21: Çok Renk Armonisi.
(Berry,S.,1995,s.17)



Şekil 22: Çok Renk Armonisi.
(Lovatt,Smith,L.,Muthesius,A.,1996,s.94)

Mekan içinde çok renk kullanırken ya da bir türü, zıt rengi ile kullanırken birbirlerini çok şiddetli etkilemelerinden dolayı armoniyi sağlamak için bazı yollara başvurulabilir. Bunlardan biri:

“Renklerin Doymuşluklarını Azaltmak”

Renkler en doymuş halleriyle kullanıldıklarında rahatsız edici bir görüntü oluşabilir. Bu durumda armoniyi sağlamanın yollarından biri, renkliliği azaltmaktır. Bunun anlamı, seçilen renklerin içlerine bir miktar gri veya başka bir renk türü koyarak doymuşluğunu azaltmaktır. Örneğin yaprak yeşili ve kızıl turuncu yan yana en doymuş hallerinde rahatsız edici olabilir. İçlerine *bir miktar gri katarak* veya her iki renge *mavi katarak* ara ve pasaj tonlarla armoni sağlanabilir (Şekil 23,24).



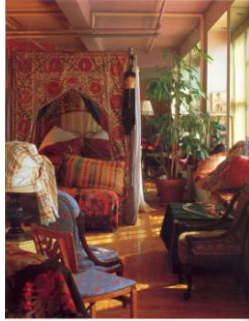
Şekil 23: Çok Renk Armonisi.
(Waller,M.,Smith,S.S.,1999,s.142).



Şekil 24: Çok Renk Armonisi.
(Berry,S.,1995,s.116)

“Renkleri Birbirlerinin İçine Katmak”

Farklı ve uyumsuz renkleri bile birbirlerinin içine katarak, renkler arasında armoni sağlanabilir. Bu renklerin doymuşluklarından da bir miktar kaybetmesi anlamına gelir. Örneğin, aynı tondaki kırmızı ve yeşilin doymuşlukları da yakın olduğun için gözü rahatsız edebilirler. Her birine diğerinden biraz katarak doymuşluklarını da bir miktar azaltarak renklerin birbirlerine yaklaşmaları ve etkinin daha az şiddetli olması sağlanabilir (Şekil 25).



Şekil 25: Çok Renk Armonisi.
(Slesin,S.,Cliff,S.,vd,1994,s.104)

Armoni sağlamada amaçlanan, renklerin daha uyumlu olması, etkilerinin kontrol edilmesi ve amaca uygun atmosferlerin oluşturulmasıdır. Konut iç mekanında belirlenen renk armoni yöntemlerini uygulamanın nedeni, oluşturulmak istenen atmosferin sağlanması için; rengin, tür ve miktar bakımından sınırlanmasıdır. Bu sınırlama ile birlikte renklerin mekan içindeki dağılımları da belirlenmelidir. Mekan içinde armoninin oluşabilmesi, renkler arasındaki denge ile gerçekleşir. Mekan içinde

seçilen türlerin, açıkların-koyulukların, doymuş-doymamış renklerin yerleri ve lekesele etkileri armoniyi sağlamada önemli faktörler olarak karşımıza çıkmaktadır.

Sonuç

Bu çalışmanın amacı doğrultusunda, mekan ifadesini en etkin biçimde sağlayan elemanlardan biri olan rengin, iç mekan tasarımına etkisi incelenmiş, renklerin uyum, beraberlik ve bütünlüklerini sağlayabilmeleri için gereken konular ele alınmıştır. Bu çalışmada tasarımcılara kaynak oluşturabilmek için mekanlar, konut iç mekanlarından pek çok örnekle anlatılarak vurgulanmaya çalışılmıştır. Konut iç mekanlarının incelenmesi sonucunda rengin, iç mekan tasarımının çok önemli öğelerinden biri olduğu ve iç mekanda yer alan tüm biçim ve yüzeylerin renk farklılıkları ile daha iyi algılandığı görülmüştür.

İç mekanda renk kavramıyla ilgili tüm sorunların, **varılması gereken hedef olan armoni konusuna gelindiğinde**, çözülmüş olması gereklidir.

- **“Yakın Renkler Armonisi”** nde birbirine yakın renklerin ve onların karışımıyla oluşan renklerin yan yana gelmesi ile oluşan armoniler, gözü yormayan, yumuşak etkili armonilerdir.
- **“Uzak Renkler Armonisi”** nde, üç ana renk ve karışımlarından oluşan armoniler de ise mekan içinde daha dinamik görünümde elde edilirken, mekanlar ilginç, hareketli, dinamik gibi tanımlar kazanmıştır. Ancak bu armonik düzeni oluşturmanın öncekinden çok daha zor olduğu görülmüştür.
- **“Zıt (Tamamlayıcı) Renkler Armonisi”** nde, zıt renkler birbirlerine hiç benzemedikleri ve karşı kutupları oluşturdukları için, gözde çok etkisi oluştururlar. Bu nedenle zıt renkler kullanılırken, armoni oluşturabilmek için birbirleri arasında katkı sağlanmalı ve ara renkler kullanılarak renkler arasında pasaj yapılmalıdır.
- **“Sıcak ve Soğuk Renkler Armonisi”** nde, hem sıcak hem de soğuk renklerin birlikte kullanımının renksel çatışmaya sürüklenmemesi için, soğuk renklerin sıcak tonlarının kullanılması ya da sıcak renklerin soğuk tonlarının kullanılması ile armoni sağlanmaktadır. Ve diğer ara renklerin oluşturduğu pasaj renklerin kullanılmasıyla armonik düzen gerçekleşmektedir.
- **“Renk Baskınlığı ve Armonisi”** ise bir rengin görevi yüklenip baskın halde kullanılmasıyla sağlanmakta ya da rengin niteliğinden faydalanıp sadece bir dokunuşla, objede, mobilyada kullanılarak sağlanmaktadır. Renk baskınlığı elde etmede, seçilen rengin kapladığı alanın diğer renklerin kapladığı alandan daha büyük olması en çok kullanılan yöntem olarak dikkat çekmiştir. Diğer bir yöntemde ise rengin mekan içerisinde büyük parçalar halinde kullanıldığı; son yöntemde de bir rengin diğer renklerin içine katıldığı görülmüştür. Ayrıca doymuş renklerin, doymamış renklere göre daha baskın olduğu sonucuna varılmıştır.

- **“Tek Renk ve Tonları Armonisi”** nde ise aynı rengin açık, koyu ve orta tonlarını seçmenin, armoni yöntemlerinden oldukça basit ve risksiz olduğu, ancak bu yöntemin mekanda huzur verici ve dingin bir atmosfer yaratırken, aynı rengin tonlarının tekrarının da monotonluğu oluşturduğu görülmüştür.
- **“İki Renk ve Tonları Armonisi”** nde, renk çemberinde *yakın veya uzak iki ana renk ve karışımları* ya da *zıt iki ana renk ve karışımları* kullanıldığı için tek renk ve tonları armonisine göre daha dinamik atmosferler oluşturulmakta, ancak bu armonik düzeni sağlamak öncekinden çok daha zor olmaktadır.
- **“Çok Renk ve Tonları Armonisi”** yaparken, farklı ve uyumsuz renkleri bile birbirinin içine katarak, pasaj renk ve tonlarını oluşturarak ve de renklerin doymuşluklarını azaltarak, birbirlerine yaklaşmaları ve uyumlu olmaları sağlanmaktadır.

İç mekanda belirlenen renk armoni yöntemlerini uygulamanın nedeni, oluşturulmak istenen atmosferin sağlanması için; rengin, tür ve miktar bakımından sınırlandırılmasıdır. Bu sınırlama ile birlikte renklerin mekanda içindeki dağılımları da belirlenmelidir. Mekanda içinde armonik bir düzenin oluşabilmesi için, renkler arasında dengenin sağlanması gerekir. Mekanda içinde seçilen türlerin, açıkların-koyulukların, doymuş-doymamış renklerin yerleri ve lekesel etkileri armoniyi sağlamada önemli faktörler olarak karşımıza çıkmaktadır.

Kaynaklar

- Berry, S., (1995). Laura Ashley The Colour Book, Ebury Pres, London,
- Clifton,C., (2001). The Colour Design Source Book, Ryland Peters & Small, London
- Gaynor,E.,Haavisto,K., and Goldstein, D.,(1994) Russian Houses, Tashen,Italy
- Gerstner,K., and Kunst,S., Bedeutung Und Wert Der Farben
- Feisner, A.E., (2001). Colour, How to use Colour in Art and Design, Laurence King Publishing, London,s.12
- Lovatt-Smith,L., and Muthesius,A., (1996). Provence Interiors, Tashen, Germany
- Rinaldi, P., Tashen, A., (1998) Tuscany Interiors, Tashen, Italy
- Slesin,S.,Cliff, S.,and Rozensztroch,D.,(1994) The Book of Lofts, Thames and Hudson, London
- Özdemir,T.,(2005) “Renk Kavramı ve Konut İç Mekanında Tasarıma Etkileri”, Mimar Sinan Güzel Sanatlar Üniversitesi, Fen Bilimleri Enstitüsü, Sanatta Yeterlik Tezi, İstanbul
- <http://www.cedmagic.com/featured/he-man/color-wheel.html> (ErişimTarihi: 9.11.2017)
- <http://www.johnlovet.com/colour.htm> (ErişimTarihi: 02.10.2017)