

Sosyoloji Derneđi, Trkiye

Sosyoloji Arařtırmaları Dergisi

Cilt: 17 Sayı: 2 - Gz 2014



Sociological Association, Turkey

Journal of Sociological Research

Vol.:17 Nr.: 2 - Fall 2014

Anadolu Sıđla Ormanları'nın evre Sosyolojisi Kapsamında İncelenmesi

Okan RKER - Tolga YILMAZ - řinasi ZTRK - Nesrin OBANOđLU

Anadolu Sıęla Ormanları'nın Çevre Sosyolojisi Kapsamında İncelenmesi*

Okan ÜRKER¹

Tolga YILMAZ²

Şinasi ÖZTÜRK³

Nesrin ÇOBANOĞLU⁴

Öz

Anadolu Sıęla Ağacı dünya üzerinde yalnızca Köyceęiz-Dalyan Özel Çevre Koruma Bölgesi'nde doğal ve sağlıklı orman oluşturan yoğunlukta endemik bir ağaç türüdür. Tarihsel süreçte yöredeki toplumsal yapının şekillenmesinde önemli roller oynamıştır. Ancak özellikle son yetmiş yıl içerisinde gelişen kentleşme ve yerel tarım politikaları sonucu bu ormanlar devlet ve yöre halkı tarafından tahrip edilmeye başlanmış olup günümüzde neredeyse yok olmak üzeredir.

Çalışmada çevre sosyolojisi kapsamında dünyadaki son Anadolu Sıęla Ormanları'nın neden tahrip edildięi, bu tahribatın altında yatan motivasyonun, toplumsal vicdandaki dönüşümün ve toplumsal mutabakatın oluşumunun incelenmesi amaçlanmıştır. Çalışma kapsamında 531 kişi ile anket, 3 odak grup toplantısı ve 16 kişi ile derinlemesine mülakatlar gerçekleştirilmiştir.

Yöre halkının yarattıkları yoğun tahribatlara rağmen, sıęla ormanlarını halen benimsemeleri, yörelerinin en önemli unsurlarından biri olarak görmeleri ve bu ormanlara yönelik gerçekleştirdikleri tahribatların farkında olarak vicdani sorumluluk taşıdıkları tespit edilmiştir. Çalışmanın sonuçlarından yararlanılarak, başlangıçta sıęla ormanlarını yok etmek üzere motive edilen toplumsal dinamiklerin, yeniden bu ormanları korumak üzere yönlendirilebilme olanakları mevcuttur.

Anahtar kelimeler: *Anadolu Sıęla Ormanı, Çevre Etięi, Çevre Sosyolojisi, Doęa Koruma*

* Bu makale çalışmasının saha araştırmaları "The Rufford Foundation" tarafından alınan 10022-1 proje kodlu "Reviving Oriental Sweetgum Forest in Koycegiz, Southwestern Turkey Using Corridor Method and Community Understanding in the Context of the Environmental Ethics" isimli proje bursu kapsamında gerçekleştirilmiştir. Bu makale çalışması, başyazarın doktora tezinde yer alan çeşitli verilerin derlenmesi sonucu oluşturulmuştur.

¹ Dr. Ankara Üniversitesi, Sosyal Bilimler Enstitüsü, Sosyal Çevre Bilimleri Ana Bilim Dalı.

² Muęla Sıtkı Koçman Üniversitesi, Sosyal Bilimler Enstitüsü, Sosyoloji Ana Bilim Dalı, Y.L. Programı.

³ Doç. Dr. Muęla Sıtkı Koçman Üniversitesi, Edebiyat Fakültesi, Sosyoloji Bölümü.

⁴ Prof. Dr. Gazi Üniversitesi, Tıp Fakültesi, Tıp Etięi ve Tıp Tarihi Ana Bilim Dalı, Bölüm Başkanı.

Anatolian Sweetgum Forests in Terms of Environmental Sociology

Abstract

Anatolian Sweetgum (*Liquidambar orientalis*) is an endemic tree species and establishing densely natural and healthy forest nowhere else around the world except in Köyceğiz-Dalyan SPA, Turkey. In the historical process, It has been playing important roles to form societal structure of the area. But especially, these forests, have been started to destructed by the government and local people as a result of urbanization and local agricultural policies which were developed during last seventy years, Today, they are now on the brink of extinction.

This research aimed to determine destruction reasons of last Anatolian Sweetgum Forest of the world, underlying motivations of this destruction, transition of societal conscience and establishment of societal agreement in the frame of environmental sociology. This study consists of 531 surveys, 3 focus group meetings and 16 in-depth interviews.

It has been pointed out that, despite the dense destruction which have been caused by local people, they are still taking up sweetgum forests, accepting it as one of the most important factors of their region and carrying on conscial responsibility by recognizing their destruction of these forests. By using findigs, it can be indicated that there is a possibility to redirect societal dynamics, which were motivated to wipe out at the beginning, to protect these forests again.

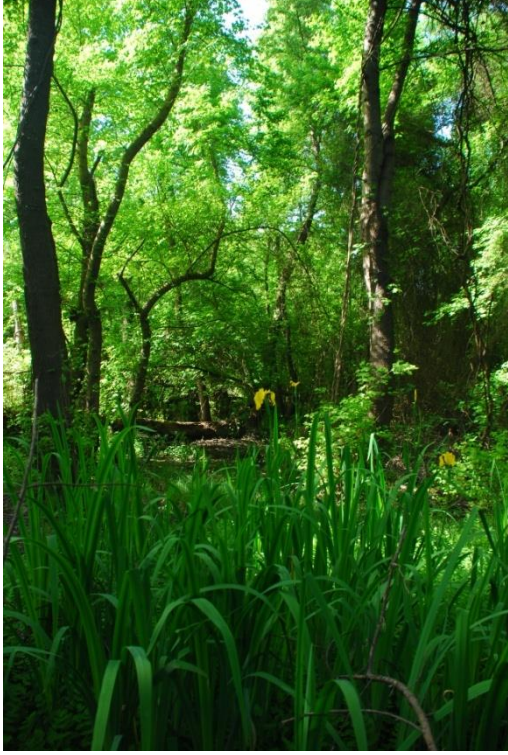
Keywords: *Anatolian Sweetgum Forests, Environmental Ethics, Environmental Sociology, Nature Conservation*

Giriş

Anadolu Sıgla Ağacı (*Liquidambar orientalis* Miller) Türkiye'nin güneybatı bölümünde ve kısmen Rodos Adası'nda yayılış gösteren ve dünyada başka hiçbir yerde bulunmayan endemik bir ağaç türüdür. Dere boylarında ve taban suyu yüksek alanlarda gruplar halinde veya tek tek görülen bu ağaç türü Muğla İli'nin güneyinde yer alan Marmaris, Köyceğiz, Ula, Dalaman, Ortaca ve Fethiye ilçelerinde koruluklar veya orman parçaları şeklinde görülmekle birlikte en sağlıklı biçimde yoğunlaşarak orman oluşturabildiği tek yer Köyceğiz-Dalyan Özel Çevre Koruma Bölgesi'dir. Ancak Sıgla Ormanlarının alanı 1949'da 6.312 hektar iken (Huş, 1949), 1987'de 1.337 hektara düşmüştür (İktüeren ve Acar, 1987). Günümüzde ise yapılan plantasyon çalışmaları ve çeşitli koruma çalışmaları sonucunda 1.500 – 2.000 hektar civarında bir sıgla ormanı varlığı kaldığı tahmin edilmektedir. Kalan bu miktarın yaklaşık % 60'lık bölümü ise (yaklaşık 770 hektar) Köyceğiz-Dalyan Özel Çevre Koruma Bölgesi sınırlarında bulunmaktadır (Şekil-1).

Bölgede yazılı ve arkeolojik kanıtların en eskiye gittiği dönem olan Karya Uygarlığı'ndan günümüze değin yöre halkları yaklaşık dört bin yıldır bu ağaçtan çok farklı şekillerde faydalanmıştır. En önemli özelliği; gövdesinden elde edilen yağının antik dönemden bu yana kozmetik (parfümlerde uçucu yağların doğal fiksatorü) ve ilaç yapımında (mide rahatsızlıkları ve cilt problemlerinin giderilmesinde) kullanılmış olmasıdır. Öte yandan yaprağından yemek yapılması, çıkardığı hoş kokunun iyileştirici etkisinden dolayı çeşitli zamanlarda terapi ormanı gibi kullanılmış olması, yağın elde edilişi sırasında gövde parçalarından geriye kalan buhurunun tütsü olarak cenaze törenlerinde, önemli dini günlerde ve ibadethanelerde kullanılması ağacın yalnızca maddi değil manevi anlamda da önemli olduğunu göstermektedir. Özellikle cenazeler sırasında yakılan tütsü kabuğundan çıkan dumanın; ölünün ruhunun ölümsüzlüğe yani ruhlar alemine karıştığını sembolize etmesi açısından bu ağacın kutsallığına işaret etmektedir. Bu kadar farklı özellik ve değeri bir arada taşımasına rağmen, ağacın gövdesinden elde edilen yağın uzun yıllar kimya sanayinde fiksator olarak kullanılmasının ardından kimyasal fiksatorlerin yaygınlaşmasıyla birlikte ekonomik önemini kaybetmesine neden olmuştur (Şekil-2). Fakat bu ormanların yok oluşun eşiğine gelmesindeki esas faktörü 1950'lerden günümüze sistematik biçimde gelişen kentleşme politikaları sonucu kentlerin gıda ihtiyaçlarını karşılamak üzere kırsaldaki orman alanlarının tarım alanlarına dönüştürülmesi süreci olarak bahsedilebilir. Şöyle ki taban suyu yüksek, tarıma son derece elverişli yerlerde yetiştiği için Anadolu Sıgla Ormanları kesilerek veya orman toprakları drene

edilip kurutularak narenciye bahçelerine dönüştürülmüştür. Yakın zamanda narenciye üreticiliğinin yanı sıra bu araziler turizm tehdidi altında da kalmaya başlamıştır. Bunun yanı sıra drenaj, kuraklık ve su rejiminin bozulması gibi sebeplerden dolayı Anadolu Sığıla Ormanları'nda tuzlanma ve kurumalar da yaşanmaktadır.



Şekil-1.Sığıla ormanı içerisinde bir görünüm. Şekil-2.Sığıla yağı üretiminde kullanılan pres.

Köyceğiz Bölgesi'nde Osmanlı İmparatorluğu Dönemi'nden bu yana çeşitli dönemlerde değişen yerel tarım politikaları üretim biçimlerinde değişimlere yol açarak Anadolu Sığıla Ormanları üzerinde baskı yaratmışsa da, bu değişimler 1950-2010 arası dönemde olduğu kadar dönüştürücü ve yok edici bir etki yaratmamıştır. 1950-2010 arası dönemde ortaya çıkan baskının daha çok devlet eliyle şekillendiğini görmekteyiz. İlgili dönemde devlet için narenciye üretimi daha ekonomikti ve Anadolu Sığıla Ormanları bu getiri için feda edilebilirdi. Anadolu Sığıla Ormanları'nın bulunduğu alanlarda narenciye tarımı yapmak üzere ormanın yok edilmesi, bu yeni alanların bakımı-sulaması, narenciye ürünlerinin satışı, nakliyesi, pazarlaması için piyasa oluşturulması talebi ve tüm bu sorunlar için politik ve hukuki düzenlemelerin tamamlanması devlet tarafından yerine getirilmiştir. Narenciye alanları

yaratabilmek için devletin mülkiyetindeki Anadolu Sıęla Ormanları özel mülkiyete dönüştürülmek zorundaydı. Bunun da bölgedeki devlet yetkililerinin özel mülkiyetin oluşmasında işgallere göz yumması ve ormanı peşkeş çekmesi ile ecrimisil bedelleri ödettirilerek veya 2/B alanı ilan ettirilerek sağlandığı vurgulanabilir. Bir yandan da yargının bu işgalleri ve mülkiyet sorunlarını çözmek üzere devreye girerek kimi zaman devlet lehine kimi zaman da bireyler lehine kararlar çıkarttığı görülebilmektedir. Ancak yargının özel mülkiyet lehine verdiği kararları da incelendiğinde; bu alanların eski toprak ağalarına ait olduğu ve bu şahıslara ait sıęla ormanlarının da en bozulmamış/tahrip edilmemiş orman alanları olduğu bilinmektedir (Ürker, 2014).

Devlet her ne kadar ekonomik araçlarda değişime gitse de bu değişimi kabul edip hayata geçirecek olan yöre halkı idi ve yöre halkının onayı olmadan bu süreç başlatılamazdı. Ancak toplumsal fayda ve etik değerlerde değişim yaratılabilirse sıęla ormanları yok edilebilirdi. Devletin de zorlamasıyla geçim kaygısı, daha iyi bir hayat için birikim yapma vb. nedenlerle “ekonomi” temele alınarak toplumun etik değer ve ilkelerinde değişimin yaratılmaya çalışıldığını görmekteyiz.

Öte yandan Anadolu Sıęla Ormanları binlerce yıldır yerel halkın faydalandığı ve kutsal saydığı, öz evladı gibi gördüğü bir değerdi. Başlangıçta ona değil zarar vermek kötü gözle bakmak bile düşünülemezdi. Yalnızca ihtiyaçlar ölçüsünde ondan faydalanılırdı. Yörede sıęla yağı üretmek amacıyla özel orman statüsü almış olan bir alanın örnek olarak incelenmesi faydalıdır. Osmanlı Dönemi'nden bu yana yüzyıllardır özel mülkiyet olarak kullanılan bu alan bölgede parçalanmadan kalan tek ve en büyük Anadolu Sıęla Ormanı parçasıdır. Bu da bize ormanın koruma kullanma dengesi kurulduğunda uzun yıllar dengeli ve sürdürülebilir bir kullanım sağlanabileceğini göstermektedir.

Yöre halkının konuya yaklaşımını anlayabilmek için şu örneğin faydalı olacağı düşünülmektedir. Hamitköy ve Doğuşbelen isimli iki köyün sakinleri 1960'larda yüzlerce hektar Anadolu Sıęla Ormanı olan bölgelerini günümüzde tamamen narenciye alanlarına dönüştürmüştür (Karaaęaç, 2006). Fakat olayın esrarengiz yanı köylülerle ve yöre halkından birçok kişiyle (mülkiyet davalarına bakan avukatlar da dâhil) yapılan ilk görüşmelerde bu bölgelerin hiçbir zaman Anadolu Sıęla Ormanı olmadığını çok ciddi biçimde iddia etmeleridir. Ancak çok az kişi bu alanların geçmişte Anadolu Sıęla Ormanı olduğunu gizlice açıklamaktadır. Sanki bölgede yapılan bir katliamı tüm yöre halkı gizlemek ister gibi bir tutumu devam ettirmektedir.

Bu noktada problemimizin temelini, toplumun etik davranışlarının parçalarını oluşturan ahlaki kaygılar, etik ilkeler ve prensipler, erdemler, sorumluluk ve adalet gibi duygularında gerçekleşen değişimlerin oluşturduğu söylenebilir. Yani Anadolu Sığla Ormanı yerine narenciye tarımı, yerleşim ve turizm gibi sektörler getirilirken etik değerlerde ve ilkelerde buna göre değiştirilerek ve/veya yönlendirilerek yok etme süreci içselleştirilmeye çalışılmıştır diyebiliriz. Bu içselleştirmeyi hayata geçirirken de ekonomi politik gibi alt yapı etmenleri ile kültür, hukuk, eğitim, din gibi üst yapı etmenlerinin araç olarak kullanıldığını takip edilebilmektedir.

Tüm bu süreci net bir şekilde anlayabilmemiz için, tarihsel perspektifin ve algı değişiminin ayrıntılarıyla incelenmesi gerektiği ortaya çıkmaktadır. Bu süreçte devletin ve yargının rolü ile toplumsal mutabakatın sağlanma aşamalarının incelenmesi gerekmektedir. Ayrıca etik ilkelerde değişimin nasıl ve ne kadar sağlanabildiği de problemin başka bir boyutunu oluşturmaktadır. Problemimiz dâhilinde bu etik prensiplerin ve ilkelerin neler olduğunun çevre sosyolojisinin ve çevre etiğinin araçları kullanılarak yorumlanması gereklidir. Bu yapılırsa, çalışmadan çıkacak sonuçlar kullanılarak toplumsal süreçlerde anlaşılabilir ve doğal varlık yönetiminin sürdürülebilirliğinin sağlanmasında yeni biyopolitika yaklaşımları geliştirilebilir.

Günümüzde türün mevcut durumu göz önüne alındığında yakın zamanda yok olma tehlikesiyle karşı karşıya olduğu bilinmektedir. Yukarıda sıralanan sorunlar dünyanın hemen her yerinde benzer şekillerde karşımıza çıkmakla birlikte burada incelenmeye değer olan nokta; bu ormanın ona öz evlat muamelesi gösteren yöre halkları tarafından kendi elleriyle gerçekleştirilmiş olmasıdır.

Dünyada kalan son Anadolu Sığla Ormanı'nın neden tahrip edildiği ve tahribata devam edilmesinin nedenleri, bu süreçte etkili olan paydaşların ve etki düzeylerinin tespiti, bu ormanı tahrip etmenin altında yatan motivasyonun irdelenmesi, Anadolu Sığla Ağacı'nı kutsal addeden ve ona öz evlat muamelesi gösteren toplumsal vicdanın bu ağacı üvey evlada dönüştürmesindeki toplumsal mutabakatın ortaya çıkartılması ve çevre etiği bağlamında bu sürecin sosyolojik bakış açısıyla değerlendirilmesi bu makalenin ana sorunsalını oluşturmaktadır. Buradan hareketle bu çalışmada temel olarak toplumsal mutabakatın, Sığla ormanlarının yok edilmesi sürecinde meşruiyeti sağlamak üzere nasıl bir etik talepte bulunduğunu araştırarak, Anadolu Sığla Ormanları'nı yok etme motivasyonunun kurulma

aşamalarını ortaya çıkarmak ve yöre halkının Anadolu Sıęla Ormanları'na dair geleceęe yönelik algılarını, tutum ve davranışlarını ortaya çıkarmak amaçlanmıştır.

KAVRAMSAL TARTIŞMA

Çevre Sosyolojisinin Tanımı ve Alanı

İlkel toplumlardan günümüz modern toplumlarına deęin doğa ile insan arasında bir ilişki söz konusudur. Bu ilişki çoęunlukla insanın doğa ile mücadelesi şeklinde vücut bulmuştur. Özellikle içinde yaşadığımız 21. yüzyılda insanoęlu doğa ile adeta bir savaş içerisindedir. Kendi yaşam hakkının, doğadaki dięer varlıkların yaşamından daha deęerli olduğunu düşünen insanoęlu doğada kıyımlar gerçekleştirmektedir. Kontrolsüz ve bilinçsiz yürütölen HES çalışmalarını, akarsu yataklarının deęiştirilmesi, konut yapımı için ormanların talan edilmesi, hayvanların doğal yaşam alanlarına girilmesi gibi insanın gönencini arttırmak üzere yapılan uygulamalar sonucu, insanın doğa ile uyumlu olmayı tercih etmek yerine doğanın düzenine aykırı müdahalelerde bulunduęunu görmekteyiz. Bu davranışlar da çoęunlukla kontrolsüz, bilinçsiz bir şekilde fayda maksimizasyonunu en yükseęe çıkartmak adına yürütölmektedir.

Süregelen çevre sorunları gün geçtikçe daha çok önem kazanmaktadır. Özellikle son dönemlerde farklı bilim alanları çevre sorunlarına eğilmeye çalışmaktadır. Bu alanlardan biride sosyolojidir. Demirkol'un da belirttięi üzere, 1970'lerden önce çevre sorunları ile yalnızca biyoloji, jeoloji ve ekonomi dalları ilgileniyordu. Fakat bu sorun yukarıda ele alınan konular doğrultusunda sosyoloji biliminin de ilgi alanına girmeye başladı. Gerçekleştirilen tartışmalar çevre sosyolojisinin ortaya çıkmasına neden oldu (Demirkol, 2010). Bu doğrultuda çevre sosyolojisi, 1970'lerden günümüze kadar olan süreçte, çevre sorunlarını ve bu sorunların toplumsal yapı içerisinde nasıl yer aldıęını anlamaya çalışmaktadır.

Çevre sorunlarının giderek yaygınlaşması Tuna'nın da belirttięi gibi bu sorunların topluma olan etkilerine bakılmasını daha gerekli kılmıştır. Bu noktada da söz konusu sorunların etkileri de giderek artan ölçüde toplumsal düzeyde ilgi çeken araştırma konularından biri haline gelmiştir (Tuna, 2001).

Konak'ın aktarımına göre Catton ve Dunlap, çevre sosyolojisini çevre ve toplum arasındaki karşılıklı etkileşimi veya toplumsal-çevresel etkileşimleri veya ilişkileri inceleyen bir bilim dalı olarak tanımlamışlardır. Bu tanımla, Dunlap ve Catton insanoęlunun fiziksel çevreye olan etkisini vurgulamakla kalmamış, aynı zamanda çevresel durumun mesela enerji kaynaklarının durumunun insanlara ve topluma ne şekilde etki ettięini de vurgulamışlardır (Konak, 2010).

Bu çalışmada Anadolu Sığla Ormanları'na çevre sosyolojisinin sunduğu çevre ve toplumsal yapı arasındaki ilişki etrafında bir tartışma yapılmaya çalışılmıştır. Alan araştırmasının yapıldığı Köyceğiz ve çevresi Anadolu Sığla Ormanları'nın doğal ve sağlıklı olarak dünyada görüldüğü tek yerdir. Sığla'nın sahip olduğu birçok özellik, Sığla'yı aynı zamanda Köyceğiz ve çevresinde toplum nezdinde önemli bir konuma ulaştırmasına neden olmuştur. Sığla'nın tarihsel süreç içerisinde insanlar tarafından kozmetikten, sağlık alanına kadar birçok alanda kullanılması, aynı zamanda Sığla'ya kutsallık gibi bir takım manevi değerler yüklemesi gibi unsurlar da Sığla'nın toplum için ne denli önemli olduğunun kanıtlarıdır. Tarih içerisinde Köyceğiz bölgesinde Sığla, ekonomik ve sosyal yaşamı düzenleyici bir yerde durmaktadır. Yani Sığla ve insanlar arasında süregelen bir ilişki vardır. Sığla'nın tarihsel süreçlerde, Köyceğiz ve bölgesinde önemli bir yerde durması Sığla ve toplum arasında karşılıklı, ikili ilişkiler doğurmuştur. Yani Sığla ile bölgenin toplumsal yapısı ve kültürel elemanları arasında bağlantı söz konusudur.

Çevre Etiği ve Doğal Varlık Yönetimi İlişkisi

“Etik”, insanlar arasındaki ilişkilerin temelinde yer alan değerleri, ahlaki bakımdan iyi ya da kötü; doğru ya da yanlış olanın niteliğini ve temellerini araştıran felsefe dalı olarak tanımlanmaktadır. Yunanca ethos (töre, gelenek, alışkanlık) sözcüğünden türetilmiştir. Belirli ahlak değerlerinden ya da ilkelerinden oluşan sistemler veya kuramlar için de bu terim kullanılır (Jonas, 1985). Etik herhangi bir yaşamsal faaliyette bulunan insanın ahlak ilkelerini, davranış biçimlerini, görevlerini ve zorunluluklarını belirleyen kurallar zinciri olarak tanımlanabilir (Keleş ve Ertan, 2002). Etik, yasalardan farklı olarak, çoğunlukla yazılı ve kesin koşullar içermez. Zamana, değişen koşullara, toplumsal gereksinim ve bilimsel gelişmelere bağlı olarak değişimler gösterebilir. Etik, yasalardan farklı olarak, çoğunlukla yazılı ve kesin koşullar içermez. Zamana, değişen koşullara, toplumsal gereksinim ve bilimsel gelişmelere bağlı olarak değişimler gösterebilir. Ancak temelindeki “iyilik etme”, “kötülük etmeme”, “adil davranma” gibi ana belirleyiciler değişmez.

Çevre etiği konusuna geçmeden önce etiğin ortaya çıkış sürecine bakmakta fayda vardır. İnsan kendi içinde karmaşıklaşan toplum yapılarını kontrol etmek üzere öncelikle işe kendisini sorgulamaktan başlamıştır. ‘Ben neyim?’ ‘Ne için varım?’ ‘Bu toplum için ne yapmalıyım?’ gibi birçok sorunun cevabını düşünmeye başlayarak felsefe dediğimiz bilim dalının köklerini atmaya başlamıştır. Felsefe sonucunda filozoflar insanı ve doğayı anlamaya

çalışarak, bu soruları arttırmış, cevapları her filozof kendi düşünce şekline göre uyarladığından farklı toplumlarda farklı sonuçlar ortaya çıkmıştır. Her toplum kendine göre bir bilinç-algılama düzeyi oluştururken evrensel olarak 'insan özü'nde ortak bir bilinç de oluşmaya başlamıştır. İlkel toplumlarda iyi-kötü gibi kavramlar var mıydı varsa da ne şekilde bir algıya sahipti bilinmez ama uygar toplumlara geçişle birlikte insanoğlu toplumda kontrolü sağlamak adına bu kavramları günlük yaşantılarına yerleştirmişlerdir. Tüm bunların sonucunda insanoğlu bugün felsefeyi kullanarak; kendisini diğer yaratıklardan ve cansız varlıklardan farklı görüp, toplumunun refahı ve geleceğinin devamlılığı açısından sorumluluk duygusu, yazılı olmayan kurallar gibi düzenlemeler oluşturarak toplumsal düzenini sağlamıştır. Etik kavramı işte tamda buradaki sorumluluk noktasından başlamaktadır. Etik; ahlak kavramından evrensel olması ve gelecek nesilleri de içine alan niteliği ile ayrılmaktadır (Keleş ve Ertan, 2002).

Öte yandan geçmişten günümüze insan türü hem varlığını hem de bu düşünsel üstünlüğünü sürdürebilmesi amacıyla doğaya çok çeşitli müdahalelerde bulunmuştur. Bu binlerce yıl önce bir ağacın yakacak olarak kullanılması, bir buğday türünün ekmek olarak tüketilmesini sağlamak için ıslah edilmesi, bir hayvanın işe yarar özelliklerinden ötürü evcilleştirilmesi, bir bitkinin yaralarımızı tedavi etmesinden ötürü yetiştirilmesi iken, günümüzde milyarlarca kişiyi beslemek için genetiği değiştirilmiş organizmalar, hastalıklara çare bulmak için üzerinde deneyler yapılan organizmalar, modern uygarlığın gereksinimlerini karşılamak üzere gerçekleştirilen maden, enerji, tarım, altyapı, ulaşım projeleri sonucu sınırsızca kullanılan ormanlar, denizler, nehirler ve topraklara dönüşmüştür.

Çevre sorunları diye bahsedebileceğimiz iklim değişikliği, çölleşme, atık sorunu, ormansızlaşma, türlerin yok olması gibi unsurlar yukarıda sıralanan insan etkinliklerinin negatif sonuçlarıdır ve günümüzde artık küresel ölçeğe taşınarak tüm insanlığın ve diğer yaşamların ortak kaygısı haline gelmiştir. Gelineen noktada insanların yaşam şekillerini ve tüketim alışkanlıklarını değiştirmelerinin esas çözüm yolu olacağı savunulabilir. Çevreye duyarlı farklı tüketim örneklerinden yola çıkarak bunların dünya için çeşitli çözümler içerdiğini kabul etmekle birlikte dünyada kökten bir değişimi oluşturacak seviyeye ulaşamadıkları da belirtilmelidir. Bu durumun suçlusu olarak büyük şirketler, hükümetler, medya ve hatta eğitim sisteminin oluşturduğu ortam (bencil birey, rekabet ortamı vb.) görülebilmektedir.

Çevre sorunlarına çözüm üretmek üzere önceleri düzenleyici-onarıcı araçlar geliştirilirken, sorunun yarattığı etkilerin küreselliğinin farkına varılmasının ardından artık kolektif çözüm arayışlarına geçilmiştir. Günümüzde sorunun bilim ve teknoloji yardımıyla

çözümüne devam edilmesine rağmen esas odak noktamız bireyi ve toplumu temele alan sosyo-ekonomik, politik, düşünsel araçların hayata geçirilmesine kaymıştır.

Etiğin amacı; objektif bir şekilde insanların kendilerini ve çevrelerindeki diğer varlıkları anlamak ve bu varlıkların birbirleri ile ilişki ve etkileşmelerini incelemektir (Pieper, 2012). Diğer yandan, çevre etiğinin amacı zaman zaman insan merkezli, zaman zaman da çevre/doğa merkezli farklı bakış açıları ile doğa-insan arasında yaşanan ilişkileri anlamlandırarak, bu iki özne arasında yaşanan çatışmalara ve tahakkümlere çözüm bulmaktır. Yukarıda çevre sorunlarını aşmak üzere önerilen hemen hemen tüm çözüm yollarının kökeninde esasen bunları uygulamak üzere bizi harekete geçirecek motivasyonun eksikliğini hissetmekteyiz. İşte bu problemi aşmaya yönelik geliştirilen en önemli araçlardan birisi çevre etiği'dir. Başka bir bakış açısıyla da çevre etiği, insanoğlunun neslini olabildiğince sürdürbilmesini garanti altına alma amacıyla özellikle sosyal bilimlerden köken almış (felsefe, psikoloji, antropoloji, sosyoloji, tarih, etnoloji gibi) fakat temel bilimlerden (ekoloji, biyoloji vb.) de destek almış geçmiş sorunlar anlamında yukarıda bahsettiğimiz gibi çok eskilere dayanmasına rağmen çözüm yollarını araştırması bakımından nispeten güncel (1960'lardan günümüze) bir bilim dalı olarak da tanımlanabilir.

Etiğin ve ahlakın kökenine ilişkin yaklaşık 150 yıldır devam eden arayışlar ve tartışmalar sırasında araştırmacılar insan etkinliklerinin nihai sonuçları hakkında elde edilen bilimsel bulguların kaçınılmaz olarak yeni etik düşüncelere yol açtığını da kabul etmektedir (Pieper, 2012). Nüfus patlaması, küresel ısınma, tropik ormanların tahrip edilmesi, türlerin yok olması gibi güncel sorunlar bunlardan yalnızca birkaçıdır. Bu tarz güncel sorunlara karşın çeşitli değer yargıları kullanılarak önermelerin getirilmesi etiğin ve dolayısıyla çevre etiğinin kullandığı tekniklerin en temelidir. Her ne kadar geçmişte farklı dinlerde ve toplumlarda çevre ahlakına ilişkin önermeler mevcutsa da bu önermeler daha çok insan merkezci dogmalar düzeyinde kalmış olup etik ikilemleri çözebilecek düzeyde değildi. Bu sebeple insanoğlunun bütüncül biçimde doğaya karşı sorumluluk taşımasının oldukça geç ortaya çıkmış bir etik kavram olduğunu ifade edebiliriz.

Çevre etiği, bu sorunların yol açtığı mevcut olumsuz etkileri detaylıca tartışmak yerine sorunun ana kaynağı olan insan güdülerine odaklanmayı tercih eder. Günümüzde çevre kirliliğini hızlandıran aşırı tüketimin temel tetikleyicisi, insanın içsel güdülerinin, arzularının aşırı uyarılması ve doyurulmasının zorunlu olduğu yönünde koşullandırılması olarak

açıklanabilir. Bu açıdan çevre bilimlerindeki arařtırmalar ve ortaya konan tespitler, kirletici ve zarar verici insan davranıřlarının ve tutkularının kontrol edilmesine yönelik olmadıđından çevrenin korunmasına çok az etki yapmaktadır. Sosyal, kültürel ve ekonomik yapıların, bireyselden küresele uzanan boyutlarda zincirleme etkileřim ierisinde olduđunu düşünürsek, tarihten günümüze geliřen toplumsal süreçler, çevresel kültür üzerinde bireysel ve kitlesel hareketlerin temelini oluřturmaktadır diyebiliriz. Çevre etiđi, etiđin uygulamalı bir alt dalı olarak tanımlandıđında arařtırma konularını yukarıda sıralanan ve belki de insan neslini sonsuza dek ortadan kaldıracabilecek, günümüzde de tüm řiddetiyle artışa gemiř olan çeřitli çevre sorunlarına karřı düşünsel ölçekte çözüm olanakları oluřturmaktadır.

Özetle, dođal kaynak/varlık kullanımı ve yönetiminde toplumsal taleplerin hangi kořullar altında řekillendiđinin ve yönlendirildiđinin tespit edilmesi, buna iliřkin etik talebin ortaya çıkma süreçlerinin izlenmesi, bu bağlamda kamu vicdanının ve kamu yararının oluřmasında ve farklı řekillerde algılanmasında ve içselleřtirilmesinde hukuk, politika gibi araçların nasıl kullanıldıđının gösterilmesi, tüm bu süreçlerin çevresel biyoetik açılarından deđerlendirilmesi ve sonucunda toplumsal faydanın 'dođa koruma bakıř açısı'na nasıl yönlendirilebileceđi bu arařtırmanın çevre etiđine iliřkin temel konularını oluřturmaktadır.

METODOLOJİ

Arařtırma evreninin tespit edilebilmesi için Türkiye'deki yerel tarım politikalarının hassas orman ekosistemleri ile akıřma gösterdiđi pilot bölgelerde, yönetim süreçlerine etkisi olan olgular kullanılmıřtır. Bu sebeple arařtırma evrenini, dünyada yalnızca Güneybatı Anadolu ve kısmen Rodos Adası'nda yařayan endemik Anadolu Sıgla Ađacı (İngilizce: Oriental ya da Turkish Sweetgum Tree, Latince: *Liquidambar orientalis*)'nın ormanlık ve koruluk alanlar oluřturabildiđi Marmaris-Köyceđiz-Dalaman-Fethiye hattı üzerinde en yoğun ve sađlıklı orman dokusunu oluřturduđu Köyceđiz Özel Çevre Koruma Bölgesi sınırları ierisinde kalan yerleřimler oluřturmuř ve alıřma bu alanda; Köyceđiz İle Merkezi, Toparlar Beldesi, Döđüřbelen, Hamitköy, Zaferler, Yangı, Zeytinalanı, Köyceđiz Köyü (Eski Köyceđiz) ve Kavakarası köylerinde gerekleřtirilmiřtir (řekil-3).

Koruma Kurumu Başkanlığı yetkilileri, İlçe Tarım Müdürlüğü çalışanları, orman mülkiyeti konusunda uzman avukatlar, Köyceęiz İlçe Tapu ve Kadastro Müdürlükleri çalışanları/emekli personeli, Sıęla ormanları üzerinde özel mülkiyet hakkı iddiasında bulunan kişi veya grupların avukatları, temsilcileri) konu hakkında bilgi toplamak için 16 derinlemesine mülakat yapılmıştır. Mülakatlar yarı yapılandırılmış bir soru kaęıdı temelinde gerçekleştirilmiştir ancak araştırma ekibi, mülakatın koşullarına göre soru bazlı ek uyarlamalar yapmıştır.

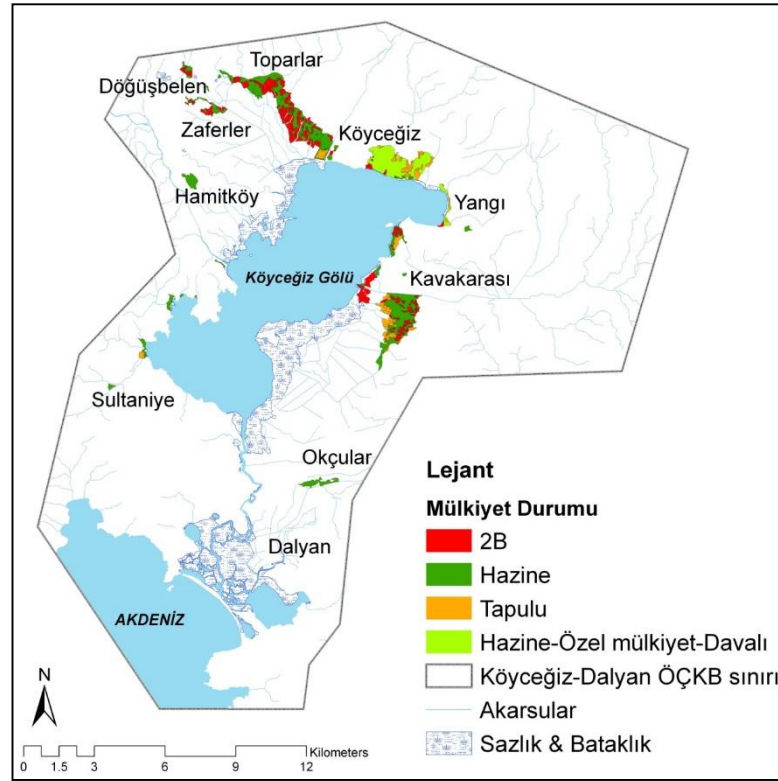
Anket çalışmasının nihai amacı; binlerce yıldır bu bölgedeki Sıęla Ormanları'ndan çeşitli biçimlerde faydalanan, O'na maddi ve manevi anlamlarda –ve hatta çoęu zaman kutsallık düzeyinde- değer yükleyen ve yöre halkının özellikle son 60 yıllık süre içerisinde yerel tarım politikalarının deęişimine baęlı olarak biçimlenen yeni arazi kullanım özellikleri sonucu Anadolu Sıęla Ormanları ile kurdukları ilişkinin-iletişimin nasıl deęiştiięi ve bu deęişimin altında yatan ekonomik nedenler, algı biçimi, ahlaki yargı, tutum ve davranışların ortaya çıkartılarak gelecekte bu ormanlarla kuracakları ilişkinin ne boyutlarda olacaęının anlaşılmasıdır. Derinlemesine mülakatlar ve odak grup toplantılarının sonuçları, anket sonuçları ile birlikte analize tabi tutulmuş olup, yargı-tutum-davranış ölçümleri sırasında anketlerden gelen sonuçlarla güvenilirlięi test etmek amacıyla karşılaştırmalar yapılarak, deęerlendirmeler sırasında bu analizlerden gelen veriler kullanılmıştır. Anket çalışmaları Köyceęiz İlçe Merkezi, Toparlar Beldesi, Döęüşbelen, Hamitköy, Zaferler, Yangı, Zeytinalanı, Köyceęiz Köyü (Eski Köyceęiz) ve Kavakarası köylerinden 531 kişi ile gerçekleştirilmiştir. Saha çalışmaları Mayıs 2012 – Ağustos 2012 dönemleri arasında gerçekleştirilmiştir. Öte yandan elde edilen araştırma bulguları ayrıca bölgede 2007 yılında Mülga Özel Çevre Koruma Kurumu Başkanlığı (ÖÇKKB) tarafından hazırlanan “*Köyceęiz-Dalyan Özel Çevre Koruma Bölgesi Biyolojik Zenginlięinin Tespiti Ve Yönetim Planının Hazırlanması Projesi* (ÖÇKKB, 2007)” kapsamında hazırlanan Sosyal Araştırma Raporu bazında da karşılaştırmalı olarak yorumlanmıştır.

ARAŞTIRMA BULGULARI

Toplumsal süreçlerin Anadolu Sıęla Ormanları ile olan ilişkilerinin alt yapısını ortaya çıkartabilmek amacıyla öncelikle bu çalışmanın alanı olan Köyceęiz-Dalyan ÖÇKB'ndeki Anadolu Sıęla Ormanı topluluklarında yaşanan sorunların genel olarak incelenmesi alanına katkı sağlayacaktır. Buna göre bu ormanların yok edilmesi veya sağlıklı bir ekosistem özelliklerini kaybetmesinin altında genel olarak arazi kullanımında yaşanan deęişimler, mülkiyet problemleri ve dięer tehditler olmak üzere üç ana sorunun yattıęı tespit edilmiştir.

İlk olarak güncel arazi kullanım durumunu incelediğimiz zaman narenciye üretiminin bölgedeki Anadolu Sığla Ormanları içerisinde ve çevresindeki en ciddi arazi kullanımı tehdidi olduğunu söyleyebiliriz. Bu durum Anadolu Sığla Ormanları içerisinde ve çevresinde parçalanmaya yol açarak ormanların bütüncül yapısını bozmakta, bağlantılar arasında kopukluklar genişlemekte ve sonucunda ormanlar yok olmaya başlamaktadır. Şu an bu ormanlarda yaşanan parçalı yapıdan da büyük oranda narenciye üretimine bağlı arazi kullanımı sorumludur denilebilir.

İkinci olarak bu ormanlar üzerindeki mülkiyet durumunu incelediğimizde; karşımıza hazineye (devlet), özel şahıslara (hususî) veya vatandaşa dolaylı yollardan ulaşılmış (2/B) çeşitli mülkiyet biçimleri çıkmaktadır (Şekil-4). Şekil-4’de 2/B ve tapulu olarak görünen Anadolu Sığla Ormanı alanlarının neredeyse tamamı narenciye bahçeleri olarak kullanılmaktadır. Öte yandan halen devlet-özel şahıslar (özel mülkiyet davaları) ve devlet-vatandaş (2/B sorunu) arasında devam eden mülkiyet davaları zaten çok karışık bir durum arz eden orman mülkiyeti yapısını daha da içinden çıkılmaz hale sürüklemektedir. Bu durum Anadolu Sığla Ormanları’nın yönetimini zorlaştırdığı gibi, bu ormanların tahrip edilmesini kolaylaştıran süreçleri barındırması açısından da büyük önem arz etmektedir. Öte yandan bu durumun iyi anlaşılıp tetkik edilmesi, ileride gerçekleştirilecek koruma çalışmalarının çok daha başarılı olabilmesine de imkan sağlayacaktır.



Şekil-4. Köyceğiz-Dalyan ÖÇKB Anadolu Sığla Ormanları Güncel Mülkiyet Durumu Haritası.

Son olarak Köyceğiz-Dalyan ÖÇKB’nde yer alan Anadolu sığla ormanlarına yönelik tarımsal alan açmalar ve işgalleri bir yana bırakıldığında, diğer tehditleri ise drenaj-sulama kanalları, kaçak sığla yağı üretimi, rekreasyonel kullanımlara bağlı kirlilikler ve yerleşimlere bağlı tehditler olarak özetlenebilir. Bu durumlar ise orman ekosisteminin sağlığı üzerinde olumsuz sonuçlar doğurarak ormanın sağladığı ekosistem fonksiyonlarının sağlıklı bir şekilde işlemesi üzerinde engeller teşkil etmektedir.

Yukarıdaki tüm bu bilgilere ilave olarak, bölgedeki tüm ormanlar için ortak olan olan yegane nokta; hepsinin ciddi düzeylerde parçalanma sürecine girdiği ve bu parçalanmanın devam etmesi halinde ekolojik anlamda geri dönüşsüz olarak orman genetik kaynağının yok olması ve sonucunda milyonlarca yıllık bir evrimsel sürecin parçası olarak binlerce yılda oluşan maddi-manevi kullanım değerlerinin sonsuza dek yok olmasının kaçınılmazlığıdır.

Çalışma alanı içerisindeki Anadolu Sığla Ormanları’nın yaşadığı güncel sorunların temelinde toplumsal ilişkilerin yattığı yukarıdaki verilerden anlaşılabilir. Birlikte bu sorunların çözümlemesinin ve toplumsal yapının bu süreç içerisindeki rolünün tam olarak ortaya çıkartılması gerekmektedir. Bu sebeple Köyceğiz-Dalyan Özel Çevre Koruma Bölgesi sınırlarında yer alan Anadolu Sığla Ormanları ile özellikle son 70 yıllık süreçte buldukları

her türlü ilişki ve etkileşim çerçevesinde yöre halkının ve diğer önemli paydaşların bu ormanlara ilişkin geliştirdikleri algı, düşünce, beklenti ve sorunları aşağıdaki çalışmalarla tespit edilmeye çalışılmıştır.

Çalışma Köyceğiz İlçe Merkezi, Toparlar Beldesi, Döğüşbelen, Hamitköy, Zaferler, Yangı, Zeytinalanı, Köyceğiz Köyü (Eski Köyceğiz) ve Kavakarası köylerinde gerçekleştirilmiştir. Araştırma bulgularına ilişkin devam eden bu bölümde, Köyceğiz Özel Çevre Koruma Bölgesi'ndeki Anadolu Sığla Ormanları'nın çevre sosyolojisi kapsamında incelenmesini konu edinen çalışmanın, alan araştırması sonucu elde edilen verilerinin analizi gerçekleştirilmiştir. Ancak makalenin sınırlı yapısı göz önüne alındığında, elde edilen anket, derinlemesine mülakat ve odak grup toplantısı çalışmalarına ilişkin elde edilen tüm verilerin bu çalışma içerisinde hep birlikte verilmesi mümkün gözükmemektedir. Bu sebeple yalnızca çalışma ile doğrudan ilgili ve bazı çarpıcı sonuçlara yer verilmiş olup, esas değerlendirmeler 'Sonuç ve Tartışma' başlığında ele alınacaktır.

Tablo-1, yaş gruplarına göre Köyceğiz'de en önemli unsurun dağılımına yönelik verileri göstermektedir. Ankete katılanların yaşı ilerledikçe, Köyceğiz'de en önemli olarak görülen unsura yönelik düşünceler değişim göstermektedir. Örneğin 18-25 yaş grubunda olan katılımcıların çoğunlukla Sığla'yı, Köyceğiz bölgesinde daha önemli gördüğü söylenebilir. Derinlemesine mülakatlarda ve anketler sırasındaki tartışmalarda, bu yaş grubunun 'önem'den kasıtlarının ekonomik anlamdan ziyade dışarıdaki insanlar tarafından tanınırlık oranı olduğu anlaşılmıştır. Fakat yaş ilerledikçe, "ekonomik kaygıların da" yükselmesiyle birlikte narenciyeye atfedilen önemin daha ön planda olduğundan bahsedilebilir.

Yaş grubu		Narenciyeye	Sığla	Köyceğiz Gölü	Kaunos	Sultaniye Kaplıcaları	Toplam
18-25	Sayı	20	40	11	4	5	80
	Yüzde	8,3%	22,9%	25,6%	40,0%	14,3%	15,9%

26-35	Sayı	37	37	14	4	7	99
	Yüzde	15,4%	21,1%	32,6%	40,0%	20,0%	19,7%
36-45	Sayı	60	35	8	1	5	109
	Yüzde	25,0%	20,0%	18,6%	10,0%	14,3%	21,7%
46-55	Sayı	46	41	6	0	7	100
	Yüzde	19,2%	23,4%	14,0%	0,0%	20,0%	19,9%
56-65	Sayı	42	10	1	0	6	59
	Yüzde	17,5%	5,7%	2,3%	0,0%	17,1%	11,7%
66-99	Sayı	35	12	3	1	5	56
	Yüzde	14,6%	6,9%	7,0%	10,0%	14,3%	11,1%
Toplam	Sayı	240	175	43	10	35	503
	Yüzde	100,0%	100,0%	100,0%	100,0%	100,0%	100,0%
Not: Yüzde kısımları her sütunda yer alan değişkenlerin yüzdesini ifade etmektedir.							

Tablo-2, ankete katılanların yaş gruplarına göre Sığla'nın önem ve özelliği bilgisine sahipliğin dağılımını göstermektedir. Tablodan da görüldüğü üzere katılımcılar arasında yaş düştükçe, Sığla'nın önem ve özelliğinin **bilinirliği** de azalmaktadır. Bu durum bize Sığla'nın günümüzde yerel toplumsal dinamiklerde (kültür, eğitim, tüketim vb.) eskisi kadar yer alamadığını ve bu sebeple genç nesiller arasındaki 'koruma-kullanma motivasyonu'nun ortadan kalkma tehdidi altında olduğunu göstermektedir. Böyle bir motivasyonun yokluğunda Anadolu Sığla Ormanları daha fazla unutulacak ve kaderine tamamen terk edilecektir. Öte yandan buradaki sonuçları bir önceki tablo ile birlikte değerlendirdiğimizde, ilerleyen yaşlarda Sığla'nın öneminin bilinmesine rağmen, ekonomik anlamdaki öneminin daha ağır bastığı vurgusu alan notlarına dayalı olarak yapılabilir.

Tablo-2. Yaş gruplarına göre Sığla'nın önem ve özelliğinin bilgisi				
Yaş aralığı		Evet	Hayır	Toplam
18-25	Sayı	61	18	79
	Yüzde	13,9%	28,6%	15,7%
26-35	Sayı	75	21	96
	Yüzde	17,0%	33,3%	19,1%
36-45	Sayı	94	14	108
	Yüzde	21,4%	22,2%	21,5%
46-55	Sayı	98	4	102
	Yüzde	22,3%	6,3%	20,3%
56-65	Sayı	58	3	61

	Yüzde	13,2%	4,8%	12,1%
66-99	Sayı	54	3	57
	Yüzde	12,3%	4,8%	11,3%
Toplam	Sayı	440	63	503
	Yüzde	100,0%	100,0%	100,0%
Not: Yüzde kısımları her sütunda yer alan değişkenlerin yüzdesini ifade etmektedir.				

Tablo-3, ankete katılanların yaşadıkları yere göre Anadolu Sığla Ormanları'nın azalmasının en önemli nedenlerini göstermektedir. Buradaki sonuçların daha çok ankete katılan kişilerin kendi yaşadıkları bölgedeki ormana ilişkin düşüncelerine yönelik verileri kapsadığı söylenebilir. Elde edilen veriler yerleşim yerlerine göre incelendiğinde, ormanın en önemli azalış nedeni olarak tüm bölgelerde ortak biçimde tarım alanı açma ve kesim faaliyetlerini görmeye beraber, Döğüşbelen, Hamitköy ve Zaferler köylerinde ayrıca drenaj ve sulama kanallarının da ciddi bir diğer tehdit olduğu göze çarpmaktadır. Bunun altında yatan en önemli neden ise kesim yapmadan yeni tarım alanları açabilmek için en kestirme yolun, drenaj kanalları vasıtasıyla orman taban su seviyesinin düşürülüp ormanın kurutulmasıdır. Bu sayede ayrıca yoğun su isteği olan narenciye alanları için yeni su temin sistemleri de oluşturulmuş olmaktadır. Tabloda da görüldüğü üzere, Anadolu Sığla Ormanları'nın azalmasının başlıca nedeni tarım alanı açmaya yönelik uygulamalar olarak göze çarpmaktadır. Derinlemesine mülakatlar sırasında bu konuya ilişkin alınan görüşlerde, geçmişte tarım alanı açma sebebiyle yapılan yoğun orman işgallerinin toplum vicdanında ciddi bir kaygı oluşturduğu anlaşılmıştır. Mülakat katılımcılarının tamamı, günümüzde artık bu tarz uygulamaların hiçbir şekilde tasvip edilemeyeceğini ve cezai işlem uygulanmasının mutlak surette gerekliliğini belirtmişlerdir.

Tablo-3. Yaşanılan yere göre Sığla ormanının azalmasının en önemli nedeni

		Tarım alanı açma	Ev-inşaat yapımı	Turizm	Yangın-kesme	İklim değişikliği	Drenaj ve sulama kanalları	Diğer	Bilmiyorum	Toplam
Döğüşbelen	Sayı	52	3	2	22	0	2	0	0	81
	Yüzde	19,8%	8,8%	8,3%	18,6%	0,0%	14,3%	0,0%	0,0%	16,4%
Hamitköy	Sayı	22	5	0	22	2	7	0	0	58
	Yüzde	8,4%	14,7%	0,0%	18,6%	16,7%	50,0%	0,0%	0,0%	11,8%

Kavakarası	Sayı	10	3	0	13	4	1	5	0	36
	Yüzde	3,8%	8,8%	0,0%	11,0%	33,3%	7,1%	33,3%	0,0%	7,3%
Köyceğiz	Sayı	70	11	8	17	1	0	4	8	119
	Yüzde	26,7%	32,4%	33,3%	14,4%	8,3%	0,0%	26,7%	57,1%	24,1%
Köyceğiz Köyü	Sayı	3	0	2	1	1	0	1	0	8
	Yüzde	1,1%	0,0%	8,3%	0,8%	8,3%	0,0%	6,7%	0,0%	1,6%
Toparlar	Sayı	62	6	9	9	2	0	1	2	91
	Yüzde	23,7%	17,6%	37,5%	7,6%	16,7%	0,0%	6,7%	14,3%	18,5%
Yangı	Sayı	5	0	1	14	0	0	0	0	20
	Yüzde	1,9%	0,0%	4,2%	11,9%	0,0%	0,0%	0,0%	0,0%	4,1%
Zaferler	Sayı	20	1	1	7	0	1	0	0	30
	Yüzde	7,6%	2,9%	4,2%	5,9%	0,0%	7,1%	0,0%	0,0%	6,1%
Zeytinaları	Sayı	18	5	1	13	2	3	4	4	50
	Yüzde	6,9%	14,7%	4,2%	11,0%	16,7%	21,4%	26,7%	28,6%	10,1%
Toplam	Sayı	262	34	24	118	12	14	15	14	493
	Yüzde	100,0%	100,0%	100,0%	100,0%	100,0%	100,0%	100,0%	100,0%	100,0%

Tablo-4, ortalama aylık gelir dağılımına göre, Anadolu SıĖla Ormanları'nın ekonomik deęerinin olmadığı takdirde yerine tarım ve/veya turizm alanlarının getirilmesinin istenip istenmemesine yönelik algıya ilişkin verileri sunmaktadır. Turizm ve tarım'ın sektör bazında farklılığı göz önünde tutulmasına rağmen, sıĖla ormanları içerisinde yaşanan arazi işgalleri temelde bu iki sektörden kaynaklandığı için aynı başlık altında yer verilmiştir. Anadolu SıĖla Ormanları'nın ekonomik değeri olmasa bile yerine tarım ve/veya turizm alanı getirilmesine ilişkin taleplerin, gelir düzeyi arttıkça genel olarak düşme eğilimi gösterdiğini söyleyebiliriz. Öte yandan veriler genel olarak değerlendirildiğinde, her ne kadar yöre halkının bu ormanların ekonomik nedenlerden dolayı yok olmasını istemedi görülmesine rağmen, ekonomik değer kavramının yöredeki insanlar tarafından halen Anadolu SıĖla Ormanları'nın sağlayacağı maddi-manevi artı değerlerin oluşma potansiyeline bağlı olduğu anlaşılmaktadır. Bu durum, geçmişte ekonomik nedenlere bağlı olarak yörede yaşanan orman tahribatlarının toplumsal mutabakatına ilişkin ipuçlarını da sunmaktadır.

Tablo-4. Ortalama aylık gelire göre, SıĖla ormanının ekonomik değersizliği halinde, yerine tarım/turizm alanı getirilme tercihinin dağılımı				
Aylık gelir (TL)		Evet	Hayır	Toplam
0-500	Sayı	8	38	46
	Yüzde	7,6%	10,1%	9,5%

501-1000	Sayı	50	143	193
	Yüzde	47,6%	37,8%	40,0%
1001-1500	Sayı	20	76	96
	Yüzde	19,0%	20,1%	19,9%
1501-2000	Sayı	19	74	93
	Yüzde	18,1%	19,6%	19,3%
2001-2500	Sayı	4	22	26
	Yüzde	3,8%	5,8%	5,4%
2501 ve üzeri	Sayı	4	25	29
	Yüzde	3,8%	6,6%	6,0%
Toplam	Sayı	105	378	483
	Yüzde	100,0%	100,0%	100,0%

Tablo-5, ankete katılanlara göre Anadolu Sığla Ormanları'na yönelik cezai işlem uygulamasının olması gerektiği durumlara yönelik bilgileri içermektedir. Eldeki sonuçlara göre yöre halkı bu ağacı kesmenin, yakmanın, ormanda her türlü açmanın, işgalin, kirliliğin ve kaçak Sığla yağı çıkartmanın suç kapsamında değerlendirilmesi gerektiğini belirtiyorken, içki içme ve avlanma gibi rekreasyonel faaliyetlerin planlar ölçüsünde tatbik edildiğinde herhangi bir zararı bulunmayacağı düşünülmektedir. Öte yandan drenaj kanalı açma gibi faaliyetlerin ise mevcuttaki narenciye bahçeleri, meyve ve diğer sebze üretimlerinin sekteye uğramaması adına mecburen yapmaları gereken bir uygulama olması bakımından suç kapsamında düşünülmemesi gerektiğini savunmaktadırlar.

	EVET		HAYIR	
	<i>Sayı</i>	<i>Yüzde</i>	<i>Sayı</i>	<i>Yüzde</i>
Sığla ağacını kesmek-yakmak	505	96,7	13	2,5
Sığla ormanı yakınlarında drenaj-kurutma kanalı açmak	394	75,5	111	21,3
Kaçak Sığla yağı çıkartmak	484	92,7	28	5,4
Sığla ormanı içerisinde tarım alanı açmak	472	90,4	43	8,2
Sığla ormanı içerisinde turizm alanı açmak	461	88,3	49	9,4
Sığla ormanında içki içmek	321	61,25	182	34,9
Sığla ormanında yaban hayatına zarar vermek, avlanmak	389	74,5	120	23,0
Sığla ormanına çöp atmak-kirletmek	491	94,1	26	5,0

Tablo-6, ankete katılanların çevre etięi kapsamında, Anadolu Sıęla Ormanları'na yönelik algılarını göstermektedir. Buna göre: yöre halkının, her ne kadar tüm canlıların yaşam hakkına sahip olduğunu düşünseler bile, insan ihtiyaçlarını her zaman dięer canlıların önünde gördükleri belirtilebilir. Yine bu görüş neticesinde, Anadolu Sıęla Ormanları'nın taşıdığı değerlerin yalnızca insana hizmet etmesi gerektiğini belirtenlerin oranı da azımsanmayacak derecededir (ancak bu soruya hayır yanıtı verenlerin yaklaşık %70 oranında olduğu gözden kaçırılmamalı ve doğaya baęımlı kırsal nüfus özellięi gösteren yöre halkının ekolojik ilişkiler hakkındaki gözlem kabiliyeti de mutlaka dikkate alınmalıdır.). Anadolu Sıęla Ormanları'na zarar vermenin suç olduğu neredeyse tüm anket katılımcıları tarafından kabul edilen bir olgu ise de, Bir önceki tabloda da açıklandığı üzere, bu suç kavramının farklı gelir, yaş ve meslek gruplarınca farklı şekillerde algılandığı da göz ardı edilmemelidir. Anadolu Sıęla Ormanları'nın korunmasını o ya da bu şekilde talep eden yöre halkının, konu ekonomik etmenlere geldiğinde (tarım-turizm-yerleşim alanları kurmak, kuruyan ağaçları orman emvali olarak değerlendirmek gibi) yine biraz duraksadığı verilerden anlaşılabilir.

Tablo-6. Çevre etięi kapsamında Anadolu Sıęla Ormanları'na yönelik algıların değerlendirme dağılımları				
	EVET		HAYIR	
	<i>Sayı</i>	<i>Yüzde</i>	<i>Sayı</i>	<i>Yüzde</i>
İnsan ihtiyaçları doğadaki dięer canlıların ihtiyaçlarının önünde gelir.	309	59,2	206	39,5
Sıęla ormanının taşıdığı değerler yalnızca insana hizmet eder.	156	29,9	364	69,7
Doğadaki tüm canlılar yaşam hakkına sahiptir.	499	95,6	20	3,8
Sıęla ormanının korunmasını isterim.	502	96,2	10	1,9
Sıęla ormanlarının ekonomik değeri olmasaydı yerine tarım ve/veya turizm alanlarının getirilmesini isterdim.	111	21,3	408	78,2
Sıęla ormanının yeniden sağlıklı bir orman haline getirilmesi mutlaka gereklidir.	504	96,6	13	2,5
Sıęla'nın ekonomik bir değeri olmasaydı, yine de korunması gerektiğini düşünüyorum.	503	96,4	13	2,5

Kuruyup devrilen Sığla ağaçlarının değerlendirilmesi gerektiğini düşünüyorum.	498	95,4	21	4,0
Doğadan yok olmaları insanlara doğrudan zarar vermese de Sığla ormanlarının korunmasını isterim.	515	98,7	2	0,4
Sığla ormanlarına zarar vermek bir suçtur.	513	98,3	5	1,0

Tablo-7, ankete katılanların bahçelerinde ya da yaşadıkları yerlerde Anadolu Sığla Ağacı'nın onları mutlu edip etmediğine yönelik bilgileri göstermektedir. Tabloya göre anket uygulananların %95,6'sı bahçelerinde ya da yaşadıkları yerde Sığla ağacını görmekten mutlu olduklarını ifade ederken, %2,5'i de böyle bir duygu yaşamadıklarını belirtmiştir. %1,9'luk bir kesim de bu soruya herhangi bir yanıt vermemiştir.

Tablo-7. Bahçe de ya da yaşanan yerde Sığla ağacını görmekten mutluluk duyma algısının dağılımı		
	Sayı	Yüzde
Evet	499	95,6
Hayır	13	2,5
Yanıtsız	10	1,9
Toplam	522	100,0

Tablo-8'de katılımcıların, Anadolu Sığla Ağacı'nın yok olmasının onları ilgilendirip ilgilendirmediğine yönelik bilgileri gösterilmektedir. Tabloya göre anket uygulananların %94,1'i Sığla ağacının yok olmasının kendilerini ilgilendirdiğini, %5,2'si de ilgilendirmediğini belirtmiştir. %0,8'lik bir kesim de bu soruyu cevaplamamıştır. Anket sonuçlarına göre bölgede yaşayan tüm farklı yaş grupları ve farklı kesimlerin Sığla ile ilgili farkındalık düzeylerinin çok yüksek olduğunu ve bölgede Sığla'ya yönelik yapılabilecek herhangi bir uygulamanın herkesçe izleneceğini göstermektedir.

Tablo-8. Sığla ağacının yok olması durumuna ilginin dağılımı		
	Sayı	Yüzde

Evet	491	94,1
Hayır	27	5,2
Yanıtsız	4	0,8
Toplam	522	100,0

Tablo-9'da yaş gruplarına göre "Anadolu Sıęla Ağacı'nın manevi anlamda" değerli ve kutsal bir ağaç olup olmadığı" sorusuna verilen yanıtların dağılımını göstermektedir. Yaş grupları ile bu soruya verilen cevap arasında gözle görülür bir ilişki söz konusudur. Şöyle ki genç nüfus olarak tanımlayabileceğimiz 18-25 yaş grubunda bulunanların bu soruya "hayır" cevabını, diğer yaş gruplarına nazaran en fazla yoğunlukta verdiği söylenebilir. Yaş ilerledikçe Sıęla'ya verilen değer, önem ve kutsallık atfı da yükselmektedir.

Yaş aralığı		Evet	Hayır	Toplam
18-25	Sayı	60	20	80
	Yüzde	14,1%	26,7%	15,9%
26-35	Sayı	81	17	98
	Yüzde	19,0%	22,7%	19,5%
36-45	Sayı	92	17	109
	Yüzde	21,5%	22,7%	21,7%
46-55	Sayı	88	11	99
	Yüzde	20,6%	14,7%	19,7%
56-65	Sayı	54	5	59
	Yüzde	12,6%	6,7%	11,8%
66-99	Sayı	52	5	57
	Yüzde	12,2%	6,7%	11,4%
Toplam	Sayı	427	75	502
	Yüzde	100,0%	100,0%	100,0%

Tablo-10, ankete katılanlara göre Anadolu Sığla Ormanları'nda yapılması gerekenler ile ilgili bilgileri göstermektedir. Verileri genel olarak değerlendirdiğimizde, yöredeki hemen hemen tüm paydaşların bu ormanlardan planlı, programlı bir biçimde ormanlara zarar vermeden çeşitli rekreasyonel faaliyetlerde bulunma talebi olduğu görülmektedir. Bu durum, Anadolu Sığla Ormanları ile olan ilişkileri kopma noktasına gelen yöre halkının bu ormanlarla temaslarını kaybetmek istemediğini ve halen bu ormanlar için bir adım atmaya hazır olduklarını göstermesi bakımından önem taşımaktadır.

Tablo-10. Sığla ormanlarında yapılması gerekenlerin dağılımı		
	Sayı	Yüzde
Tüm orman kesilerek yerine tarım ve yerleşim alanları açılmalı	5	1,0
Tüm orman kesilerek yerine turizm alanları açılmalı	10	1,9
Tüm orman bakımdan geçirilerek geliştirilmeli	443	84,9
Kontrollü olarak sığla yağı üretilmeli	469	89,8
Orman içinde bisiklet ve yürüyüş yolları yapılmalı	372	71,3
Orman içinde piknik alanları yapılmalı	330	63,2
Ormana hiç dokunmadan korunmalı	310	59,4
Fikrim yok	6	1,1
Diğer	4	0,8

Sonuç ve Tartışma

Bu araştırmada, Köyceğiz-Dalyan Özel Çevre Koruma Bölgesi sınırlarında yer alan Anadolu Sığla Ormanları ile özellikle son 70 yıllık süreçte buldukları çeşitli ilişki ve

etkileşim çerçevesinde yöre halkının ve dięer önemli paydaşların bu ormanlara ilişkin geliştirdikleri algı, düşünce, beklenti ve sorunları tespit edilmeye çalışılmıştır. Araştırmada hem nitel hem de nicel araştırma tekniklerinden yararlanarak veri toplanmıştır.

Elde edilen veriler temelinde nüfusun çoęunluęunun çalışma çağında ve genç olduęu tespit edilmiştir. Eğitim durumu ve meslek grupları incelendięinde yörede genel olarak tarıma dayalı kırsal nüfusun yoęunluęundan bahsedilebilir. Aylık ortalama gelir daęılımları incelendięinde de kırsal nüfusun varlıęı anlaşılabilir. Öte yandan genel olarak büyük bir bölümün yoksulluk düzeyi olarak göz önünde tuttuęumuz 0-1500 TL arasındaki hane geliri dikkate alındıęında “yoksulluk sınırı” düzeyinde yaşaması, bölgenin kırsalında yaşayanlar için olumsuz bir durum teşkil etmemektedir. Yörenin coęrafik yapısı gözden geçirildięinde, kırsal nüfusun uzun yıllar boyunca doğadan çeşitli biçimlerde (ot, mantar, bitki toplama, sıęla yaęı üretimi, avcılık, dere-göl-deniz gibi kaynaklardaki su ürünlerinden yararlanma, ormandan çok farklı biçimlerde faydalanma gibi) para harcamadan geniş oranda faydalandıęı tespit edilmiştir. Yapılan derinlemesine görüşmelerde de bu olguyu destekler nitelikte, genel olarak kırsal nüfusun maddi açıdan az para kazanmalarına rağmen, refah anlamında (ihtiyaçlarını karşılayacak tarımsal üretim, kendine yeterli yaşama vb.) çok fazla sıkıntı çekmedięi anlaşılmıştır.

Sıęla'nın yörelerinde yaşayan bir ağaç olduęuna ilişkin yörede neredeyse tüm ilgi grupları bilgi sahibidir. Öte yandan Sıęla'nın yörede en fazla ilaę, buhur-tütsü ve odun olarak kullanıldıęı anketlerden ve görüşmelerden anlaşılmaktadır. Sıęla ormanlarından yöre halkının faydalanma biçimlerine bakıldıęında da en yaygın biçimde hemen hemen tüm yerleşim birimlerinde sıęla yaęı kullanımı, orman içerisinde rekreatif faaliyetler ve ot, bitki, mantar vb. toplayıcılık faaliyetleri göze çarpmaktadır. Mülga ÖÇKKB'nin 2007 yılında hazırladıęı “*Köyceęiz-Dalyan Özel Çevre Koruma Bölgesi Biyolojik Zenginlięinin Tespiti Ve Yönetim Planının Hazırlanması Projesi*” kapsamında hazırlanan Sosyal Araştırma Raporu'nda sunulan verilerde de ‘Sıęla’, yöre halkı tarafından yörelerinde nesli en hızlı tükenmekte olan bitki-canlı türü olarak ifade edilmekte ve yine yörede en fazla faydalanılan, tüketilen ve kullanılan bitki/canlı türlerinden biri olarak belirtilmektedir (ÖÇKKB, 2007).

Anadolu Sıęla Ormanları'nın oldukça karmaşık bir mülkiyet durumunun olması; yörede bu ormanların sahibine ve yönetimine ilişkin kafa karışıklıęına yol açmakta olup, bu durum derinlemesine mülakatlar sırasında elde edilen görüşme notlarından ve yukarıda daha önce araştırma bulguları sırasında sunulan mülkiyet haritasından da anlaşılmaktadır. Yörede

günümüzde ormanın sahibi olarak yüksek oranda devlet işaret edilmekle birlikte bu algının oranı gelir seviyesi yükseldikçe düşmektedir. Aynı şekilde bu soruya ‘Sığla ormanının sahibi köylülerdir’ cevabını verenlerin aylık ortalama gelirlerinin daha düşük olduğu da tespit edilmiştir. Bu soru özelinde, devlet ve köylüler cevabını verenler arasında gelir dağılımı açısından bir ikiliğin görülmesi manidardır. Çünkü kırsal bölgede yaşıyor olma, tarımsal süreçlerden yıllar içerisinde meydana gelen büyük kopuşlar bu manidar durumun ortaya çıkmasını özetler niteliktedir. Köylü-devlet ikiliği, devlete olan algı ve ekonomi politik süreçler bir arada düşünüldüğünde aslında “Sığla ormanı” temelinde bölgede “ekonomik” tabanlı politik belirlemelerin varlığından söz etmek mümkündür.

Ancak öte yandan özellikle derinlemesine mülakatlar sırasında ve bölgenin yakın tarihine yönelik literatür taramaları ile bölgenin geçmişini iyi bilen kişilerle yapılan görüşmeler ve elde edilen tarihsel veriler sonucunda Köyceğiz’de geçmişten gelen bir ağalık sisteminin (feodal yapı) kısmen de olsa korunduğu fark edilmiştir. Bu durum ayrıca Anadolu Sığla Ormanları’nın mülkiyeti üzerinde birkaç noktada tapu sahibi kişilerin/grupların varlığıyla da açıklanabilir. Bu grubun çoğunluğunu, atalarının veya akrabalarının Osmanlı İmparatorluğu Dönemi’nden elde ettikleri tapuları dayanak olarak gösterip birkaç noktada Özel Sığla Ormanı’na sahip olan kısmen ağalık sisteminin uzantısı konumundaki kişiler oluşturmaktadır. Sahip oldukları bu özel ormanlar içerisinde de mutlak mülkiyet yapısı geliştirip örneğin Sığla yağının işletilmesi ve üretilmesi süreçlerinde orman köylülerinden faydalanmaktaydılar. Günümüzde bu yapı hemen hemen yok olmakla birlikte yapılan gözlemler ve araştırmalar neticesinde bu süreç içerisinde yer alan köylülerin ağalardan şikâyetçiymiş gibi bir tavır sergilemedikleri de tespit edilmiştir. Çünkü ağanın kendine ait ormanında Sığla yağı çıkarmak için köylüyü çalıştırması sonucu köylü ciddi bir gelir elde edebiliyor ve köy içerisindeki statüsünü arttırabiliyordu, bu durumda ağaya karşı olumlu bir tavır oluşturmaktaydı. Köylü, ancak ağa kendisini işten çıkardığında veya iş vermediği durumlarda ağaya husumet besleyip, ağaya ait ormanda kaçak yollarla üretim yapmakta veya ormanı tahrip etmekteydi. Sığla ormanları açısından yöredeki ağalık sisteminin varlığı; devlet mülkiyeti ile kıyaslandığında ortaya çıkan özel orman mülkiyeti yapısının Sığla ormanlarının bütüncül şekilde parçalanmadan korunmasına yol açtığı için önem taşımaktadır.

Yörede en meşhur ve en önemli değer olarak narenciye’nin benimsendiği anketlerden, görüşmelerden ve odak grup toplantılarında elde edilen verilerden çıkartılabilmektedir. Örneğin

Anadolu Sıęla Ormanları'nın ekonomik değeri olmasaydı yerine tarım alanlarının getirilmesini isteyen -az da olsa- belirli bir grubun varlığı bize ekonomik önem açısından değerli olanın yöre halkı ve dięer paydaşlar tarafından daha ön planda tutulduęunu göstermektedir. Bu sonuçlar bize yörede 1970'li yıllardan günümüze artarak devam eden yerel tarım politikalarının narenciye tarımının tüm bölgeye yayılmasına öncülük ederek ekonomik anlamda başarılı olmasına yol açtıęını göstermektedir. Öte yandan bu durum yörede kültür, eğitim, çevre gibi alt dallarda da deęişimlere yol açarak hem Anadolu Sıęla Ormanları'nın azalmasına, hem de bu ormanlarla olan ilişkinin zayıflatılmasına sebep olmuştur. Bu duruma örnek olarak anket çalışmaları içerisinde, günümüzde Sıęla'nın önem ve özellięinin yöredeki genç nüfus tarafından bilinirlik oranının düşmesini gösterebiliriz.

Aylık ortalama gelir seviyesi özellikle 1000 TL'nin altında olan katılımcıların yoğun bir biçimde Sıęla ormanının taşıdığı değerlerin yalnızca insana hizmet ettięine dair tutum sergiledikleri gözlenmiş olup, bu durum ilgili gelir grubuna dahil olan kişi ve/veya grupların geçmiş yıllardan bu yana bu ormanlardan ekonomik önemden ziyade yaşamsal anlamda faydalanmış olmaları ile açıklanabilir. Yine benzer biçimlerde bu gelir grubu ve altında kalan grupların insan ihtiyaçlarını doğadaki canlıların önünde görmeleri, doğanın yalnızca insana hizmet ettięini düşünmeleri esasen hep doğayla ve dolayısıyla Sıęla Ormanları'yla direkt olan kullanım ilişkilerinden kaynaklanmaktadır. Buradaki sonuçlara dayanarak 1970'lerden günümüze yöredeki yerel tarım politikalarının yöre halkı tarafından nasıl benimsenip de uygulamaya geçirildięine ilişkin daha rahat kestirimde bulunabiliriz. Buna göre genel olarak kırsal nüfus özellikleri taşıyan ve doğaya baęlı yaşam sürdüren yöre halkı bölgede geçim kaynaklarını etkileyecek -ekonomik anlamda gerçekleşecek- herhangi bir dönüşüme karşın çok hassas ve duyarlı bir yapıda olduęu için bu deęişimlere mutlak surette adapte olmak zorundaydı. Bu dönem içerisinde politika uygulayıcılar da 1950'li yıllardan bu yana geliştirdikleri kentleşme politikaları sonucu kentin yerleşim sorununu çözmek için kentlerin içi veya periferisindeki ormanları ve tarım alanlarını yerleşim alanlarına dönüştürmeyi, kentlerin gıda ihtiyaçlarını ise kırsaldaki ormanlık alanların tarım alanlarına dönüştürülmesi yoluyla çözümlenmesini hedeflemiştir. Bu politikanın kırdaki sürecine örnek olarak verebileceğimiz Köyceęiz Bölgesi'nde de yörenin kırsal nüfusunun bu özelliklerinden faydalanılarak merkezden yerel tarım politikaları belirlenmiş ve Anadolu Sıęla Ormanları'nın yerini narenciye üretiminin alması devlet eliyle yöre halkına uygulattırılmıştır.

Bu noktada yukarıda bahsi geçen ağalık sisteminin uygulayıcısı kişiler gözden geçirildiğinde; onlar daha çok kereste tüccarlığı, narenciye üreticisi-pazarlayıcısı ya da toprak

(arazi) satıcısı gibi pozisyonlara evrilerek bu dönüşüm süreci içerisinde yerlerini almışlardır. Anadolu Sığla Ormanları'nın bulunduğu alanlarda narenciye tarımı yapmak üzere ormanın yok edilmesi, bu yeni alanların bakımı-sulaması, narenciye ürünlerinin satışı, nakliyesi, pazarlaması için piyasa oluşturulması, talep yaratılması, arzın yönetilmesi ve tüm bu sorunlar için politik ve hukuki düzenlemelerin tamamlanması devlet tarafından yerine getirilmiştir. Narenciye alanları yaratabilmek için devletin mülkiyetindeki sığla ormanlarının mülkiyet yapısı dönüştürülmek zorundaydı. Bunun da tarihsel süreçte Toprak Reformu sırasında dağıtılan arazilerin yanı sıra özellikle 1970 ve 1980'li yıllardan bu yana Anadolu Sığla Ormanları üzerinde devam eden işgallere devletin çok fazla tepki göstermeyerek göz yumması sonucu ortaya çıkan 2/B arazilerinin varlığı ile sağlandığı söylenebilir. Devam eden süreçte de artık yöre halkı sürecin içerisinde yalnızca toprağı işleyen çok küçük bir parçası olmuş, bunun yerine devreye narenciye kooperatifleri, komisyoncular, ticaret borsaları, bankalar, taşımacılık ve paketleme şirketleri, ziraat mühendisliği ve buna bağlı iş kolları (ilaç-gübre şirketleri, bayileri vb.), merkezi ve yerel politikacıların kamu yönetimi süreçleri girerek, bölge klasik anlamda kapitalist üretim süreçlerinin işlediği bir alana dönüştürülmüştür. Bu durumdan da en fazla etkilenen narenciye üretimine yerlerini bırakmak zorunda kalan Anadolu Sığla Ormanları olmuştur.

Anadolu Sığla Ormanları'na yönelik suçların neler olduğu ve bu suçlara karşılık uygulanması gerekli cezaların niceliğine ilişkin düşüncelere bakıldığında; ağacı kesmenin, yakmanın, ormandan kaçak sığla yağı çıkartmanın, ormana çöp atmanın ve kirletmenin hemen hemen herkesçe suç olarak algılandığı tespit edilmiştir. Ancak burada daha ilgi çekici nokta; yöre halkı içerisinde ciddi oranlarda özellikle drenaj kanalı açma ile ormanda içki içmenin suç olarak algılanmıyor olmasıdır. Drenaj kanalı açma ile ilgili algı bize narenciye üretiminin yerel tarım politikalarındaki etkisine işaret etmektedir. Şöyle ki yöre halkı tarafından mülkiyeti devlet üzerinde algılanan Sığla Ormanı üzerinde yapılacak herhangi bir müdahalenin suç olacağı bilinmesine rağmen, drenaj kanalı açmanın suç olarak algılanmaması bu ormanlar üzerinde tarım alanları açarken girişilen (ormanın kenarında drenaj kanalı açılması sonucu ormanın taban suyu yan taraftaki araziye yönlendirilerek ormanın kurumasına yol açılmakta, orman tabanından yönlendirilen bu su yandaki tarım arazisinin su ihtiyacı için kullanılmakta, bu süreçte kuruyup yok olan ormanın yerine de yeni tarım alanı açılmaktadır.) her yola vicdani olarak da bir altlık oluşturulduğuna işaret etmektedir. Çünkü vicdani sorumluluk ve uygulamalı etik burada dönüşüme sebebiyet veren kişinin ailesinin geçimini sağlayabilmesi için bu tahribatı

yaratmak zorunda kalması yönünde işlemektedir. Öte yandan ormanda içki içmenin suç olarak algılanmaması da yöre halkının orman içerisinde rekreatif kullanım taleplerini ortaya koymaktadır.

Bunun yanı sıra yakın geçmişten günümüze doğaya ilişkin konulan yasakların (alanın Özel Çevre Koruma Bölgesi ilan edilmesi, orman, dere, göl, deniz gibi doğal varlıklardan geniş biçimde faydalanmanın yasaklanması vb.) yöre halkının düşük gelir grubuna mensup kırsal nüfusu tarafından kendilerine verilen bir cezaymış gibi algılanmasına yol açtığı görülmüştür. Yöre halkının Sığla Ormanları'na ilişkin verdikleri yanıtlarda da özellikle Sığla yağı üretiminin yasaklanmış olmasının, ormanın işlenmediği için sarmaşıklerle kaplanarak ağaçların gövdelerinden boğulmaya sebebiyet verdiğini, kaçak üretimi ve ormanın kötü niyetli kişiler tarafından kullanımını (fuhuş, alkol-uyuşturucu tüketimi, suç işleme vb.) arttırdığı gibi sorunlara yol açtığı üzerinde durulmaktadır. Böyle bir yasaklama aynı zamanda yöre halkının yüzlerce yıldır Sığla ağacından özellikle sağlık amaçlı kullanımını da sonlandırdığı için büyük tepki toplamaktadır. Yasakların düşük gelir grupları üzerinde yarattığı bu olumsuz baskının yanı sıra ankete katılan kişilerin büyük çoğunluğu da kuruyup devrilen Sığla ağaçlarının değerlendirilmesi gerektiğini ifade etmektedir.

Bu değerlendirmelere ek olarak ve yukarıda ormana yönelik getirilen yasakların da bir sonucu olarak yöre halkı ciddi oranda bu ormanlardan ekonomik anlamda faydalanılması gerektiğini belirtmektedir. Bu duruma ilişkin en bariz örneği, yöre halkının Anadolu Sığla Ormanları'nın geleceğine ilişkin taleplerinde ve algılarında bulunabilmektedir. Bu talep ve algılara göre, yöre halkı açık bir biçimde kontrollü olarak sığla yağı üretimine devam edilmesi gerektiğini, orman içerisinde bakım ve gençleştirme çalışmaları yapılarak, bisiklet ve yürüyüş yolları gibi orman içini çok fazla tahrip etmeyecek faaliyetlerin uygulanmasını talep etmektedir. Öte yandan yöre halkı yine aynı görüş içerisinde tarım, yerleşim ve turizm alanlarının Anadolu Sığla Ormanları içerisinde açılmaması gerektiğini açıkça vurgulamaktadır. Bu durum bize, son yıllarda Sığla ormanı ile ilişkisi oldukça azalan ve tahribat sürecinde çeşitli rollere sahip olan yöre insanının, ortaya çıkan durumun farkında olduğunu ve bu durumdan rahatsızlık duyduğunu göstermektedir. Yani Sığla ormanlarına karşı bir nevi vicdani sorumluluk taşımakta olup geçmişte yapılan hataların önüne geçilmesi (artık tarım ve yerleşim alanları açılmasının talebinde bulunmaları!) ve mevcutta yaşanan sorunlara yönelik de çözüm önerileri geliştirilmesini (ormanın terk edilmesiyle artan fuhuş, içki-uyuşturucu kullanımı, suç işleme oranlarına karşılık kontrollü sığla yağı üretimi, bisiklet ve yürüyüş yolları gibi çok fazla tahribat

yaratmayacak ancak ormanla iletişimi yeniden arttıracak uygulamalara geçilmesi) arzu etmeleri koruma motivasyonu açısından da büyük önem taşımaktadır.

Gelir grubu, eğitim seviyesi, yaşadığı yer ve cinsiyet ayırt etmeksizin yöredeki hemen herkes bahçelerinde veya yaşadıkları yerde Sığla ağacını görmekten büyük mutluluk duyduğunu dile getirmektedir. Bu durum ağacın manevi ve ekonomik özellikleriyle açıklanabileceği gibi yapılan derinlemesine mülakatlarda esasen ilgili durumun ağacın/ormanın peyzaj ve halk sağlığı özellikleri ile açıklanması gerektiğini göstermiştir. Ağacın görüntüsü, kokusu, sağlık açısından yararları gibi özellikleri bu mutluluğun ve rahatlama hissini oluşmasında büyük rol oynamaktadır. Özellikle ağaçtan çıkan hoş ve garip koku insanları gerçek anlamda etkileyip dingin bir ruh haline sürüklemesinin yanı sıra, Sığla ağaçlarının yapraklarının çevresine salgıladığı iyonların insan sağlığı üzerinde olumlu etki yarattığı da araştırmacılar tarafından ortaya çıkartılmıştır. Bu duruma örnek olarak; Fethiye Meslek Yüksekokulu Müdürlüğü ile Muğla Orman Bölge Müdürlüğü'nün 2013 yılı içerisinde Fethiye İlçesi Yanıklar Köyü sınırlarında bulunan yaklaşık 200 hektarlık sığla ormanı içerisinde sığla ağacının bu özelliklerinden yararlanarak 'Aroma Terapi Ormanı' oluşturulması kararı verilebilir (Hamle Gazetesi, 2013).

Elde edilen veriler ışığında yörede, Anadolu Sığla Ağacı'nın manevi anlamda kutsal olduğu ve bu algının günümüzde halen devam ettiğini anlaşılmaktadır. Sığla'ya atfedilen bu kutsallık; ağacın kabuğundan elde edilen yağın üretimi sırasında ortaya çıkan buhur isimli ağaç gövdesine ait kabukların tütsü şeklinde yakılması ile doğrudan ilişkilidir. Sığla'nın bu şekilde kullanımı esasen Arap Yarımadası'nda ve Kuzeydoğu Afrika'da doğal olarak yetişen bilimsel adlandırması *Boswellia sacra* olan Günlük bitkisinin bütün semavi dinlerde ortak bir şekilde binlerce yıldır özellikle cenazelerde ve ibadethanelerde tütsü olarak kullanılması geleneğinden gelmektedir. Buna göre Anadolu'daki uygulamada cenaze sırasında yakılan tütsünün ölen kişinin ruhunun ölümsüzlüğe yani ruhlar alemine ebediyyen göç ettiğini temsil etmektedir. Bu özel durumun haricinde Anadolu'da ayrıca dini günlerde, hanelerde yaşanan kötü olaylarda, kişinin efsundan arındırılmasında da Sığla, buhur ve tütsü olarak halen kullanılmaktadır. Bu durum da ciddi bir kutsallık algısı oluşturmaktadır.

ÖÇKKB'nin 2007 yılında yörede yaptığı 'Sosyal Araştırma Raporu' çalışması içerisinde ayrıca yöre halkının ormanların, bitki ve hayvan türlerinin korunması konularında

eğitim taleplerinde bulunduğu görülmüş olup, dolayısıyla Anadolu Sığla Ormanları'nı koruma konusunda bir motivasyona sahip olduğu anlaşılmaktadır (ÖÇKKB, 2007). Yaptığımız anket sonuçlarına göre bölgede yaşayan tüm farklı yaş grupları ve farklı ilgi gruplarının Sığla ile ilgili farkındalık düzeylerinin çok yüksek olduğu, Sığla'nın yok oluşunun kendilerini mutlaka ilgilendireceğini ve böyle bir yok oluşun doğal süreçler üzerinde de ciddi sorunlar yaratacağına ilişkin kestirimde buldukları ortaya çıkmıştır. Bu durumun yanı sıra yöredeki kişilerin doğadaki diğer canlıların yaşam haklarını tanınması, Sığla ormanlarının ekonomik bir değeri olmasa da, ya da doğadan yok olması insana zarar vermese bile yine de korunmasını istemeleri, Sığla ormanını yeniden sağlıklı bir orman şeklinde görmek istemeleri; bölgede Sığla'ya yönelik yapılabilecek herhangi bir uygulamanın herkesçe izleneceğini/izlendiğini göstermektedir. Bu durum aynı zamanda geçtiğimiz yıllarda yöre halkının, devletin ve diğer paydaşların Sığla ormanı üzerinde yarattıkları tahribatın ne boyutlarda olduğunu farkına vararak, buna karşın bir sorumluluk taşıdıklarının göstergesi olarak da algılanabilir.

Elde edilen sonuçlar ışığında yöre halkının Anadolu Sığla Ormanları'nın geleceğine ilişkin beklenti talepleri ve algıları da dikkate alındığında ormanın varlığını korumak için öncelikle ekonomik anlamda ormana ilişkin sürdürülebilir kullanım faaliyetleri geliştirilmelidir. Bu ormana zarar vermeyecek şekilde planlanmış kontrollü sığla yağı üretimi, sığlanın bir marka ve değer olarak tanıtımı, Sığla'ya bağlı ürünlerin (sabun, kolonya, parfüm, krem, gıda, ilaç vb.) geliştirilmesi ve pazara sunulma olanaklarının araştırılması, terapi ormanı gibi sağlık turizmi seçenekleri ile bisiklet yolları veya yürüyüş yolları gibi ekoturizm seçeneklerinin geliştirilmesiyle gerçekleştirilebilir. Bunun sonucu da sürdürülebilir ekonomi temelli uygulamaların hayata geçirilmesiyle hem orman varlığının narenciye alanlarına karşın ekonomik anlamda değerli hale getirilerek yok edilmesinin önüne geçilmiş olacak hem de yöre halkı yüzlerce yıldır Anadolu Sığla Ormanları ile geliştirdiği ilişkiyi ekonomik anlamda da sürdürme fırsatını yakalayacaktır.

Öte yandan Sığla'nın yöre halkı ve ilgi grupları açısından yeniden bir değer haline getirilebilmesini sağlamak üzere yöre halkının eğitim ve kültürel faaliyetlerine 'Sığla'dan koruyarak faydalanma' algısı yerleştirilmeli, bunu yaparken de sivil toplum kuruluşları, yöre halkı, yerel ve merkezi yönetimlerin birlikteliğinde festivaller, ağaç dikme ve fidan dağıtma kampanyaları, okullarda Sığla ile ilgili düzenli faaliyetler gerçekleştirilerek koruma motivasyonu güçlendirilebilecektir.

Bu araştırmanın sonuçları izlenerek, başlangıçta Anadolu Sığla Ormanları'nı yok etmek üzere motive edilen toplumsal dinamikler; yeniden Anadolu Sığla Ormanları'nı korumak ve koruma-kullanma dengesini kurmak üzere çevre etiğinin araçları kullanılarak yönlendirilebilir. Bu bir kez başarıldığı takdirde diğer tüm toplumlara da uygulama fırsatı bularak benzer sorunları yaşayan diğer türler ve ekosistemlerin yaşamlarının garanti altına alınarak doğal kaynakların yönetimi hususunda büyük bir adım atılmış olacaktır.

Summary

It is safe to say that the environmental sociology and environmental ethics step in the lacking parts of the environmental education such as self-awareness and developing a sense of responsibility, and play a key role in solutions and researches pertaining to environmental problems, and in attaining a sustainable result for the all ongoing studies (religious, economic, social, political etc.).

This research aimed to determine destruction reasons of last Anatolian Sweetgum Forest (*Liquidambar orientalis* Mill.) of the world, underlying motivations of this destruction, transition of societal conscience and establishment of societal agreement in the frame of environmental sociology. The area of sweetgum forests has declined from 6.312 hectares in 1949 to predictably only between 1.500 - 2.000 hectares at present due to a complex set of human land uses. These forests are now on the brink of extinction.

When we evaluated the problem from a perspective of environmental bioethics, the local inhabitants already knew it was wrong to cut down the trees in terms of domestic values – the tree has been considered holy in the eyes of the locals for ages. However, cutting has been justified by the perceived socio-economic benefits of conversion to citrus plantation.

This research aimed to determine what kinds of ethical consensus, social incentives and human values explain the sweetgum deforestations. The methodology includes 531 surveys, 16 in-depth interviews and 3 focus group meetings with the people from Köyceğiz-Dalyan Special Protected Area to understand what kinds of ethical consensus, social incentives and human values explain the sweetgum deforestations within the concept of environmental sociology.

In the light of data, we say that the beginning of the process leading to the Sweetgum deforestation lies in the changes of local agriculture policies basically directed by the state. This process was shaped with the interaction of the locals and the state and that led to, with the legal means and political discourses of the state developed by the state on the basis of the agricultural policies, formation of the basic incentive for the deforestation after the state had prioritized the citrus sector and put the sweetgum trees into the background.

We understood that despite the locals have created how big threats on sweetgum forests for years, they still claim those forests and regard it one of the most important aspects in their daily life. Also we can say that the locals are being aware of their devastations on the sweetgum forests in the past years, and that's why they carry conscientious responsibility against the forests.

Moreover the locals who has never wanted to see the extinction of those forests, exhibit protection motivation for its, even it doesn't provide any benefit to them. Findings show the way that still have a chance to protect the forests again with locals under cover of environmental ethics tools.

Results of this study may help preserve sweetgum forests by developing resource management programs benefiting from the inclusion of the concept of environmental ethics tools. If this proves to be successful, then we will have taken a major step to help preserve not only sweetgum forests but other species and ecosystems with similar challenges around the world.

KAYNAKÇA

DEMİRKOL, E.

2010 Çevre Sosyolojisi. **Tübitak Bilim ve Teknik Dergisi**. Sayı:516, s.60-63.

HAMLE GAZETESİ, MUĞLA

2013 Sıęla Ormanları Rehabilit Edilecek. <http://www.hamlegazetesi.com.tr/sigla-ormanlari-rehabilit-e-decek/>. (Erişim tarihi 10.01.2014).

HUŞ, S.

1949 Reçine ve Sıęla Yaęı Elde Etme Metotları. Tarım Bakanlığı, **OGM Yayınları**, Özel Sayı:36.

İKTÜEREN, Ş., ACAR, İ.

1987 Sığla Ağacı'nın (*Liquidambar orientalis* Mill.) Doğal Yayılışı, Sığla Yağı Üretimi ve Pazarlaması. **Ormanlık Araştırma Enstitüsü Yayınları**, Dergi Serisi, Cilt:33, Sayı:2, No:66.

JONAS, H.

1985 **Technik, Medizin und Ethik**. Zur Praxis des Prinzips. Frankfurt: Verantwortung.

KARAAĞAÇ, G.

2006 **Kaunos'dan Köyceğiz'e**. Birol Matbaası, Sayfa 37, Muğla.

KELEŞ, R., ERTAN, B.

2002 **Çevre Hukukuna Giriş**. Ankara: İmge Kitabevi.

KONAK, N.

2010 Çevre Sosyolojisi: Kavramlar ve Teorik Gelişmeler. **Selçuk Üniversitesi Sosyal Bilimler Enstitüsü Dergisi**. Sayı:24, s.271-283.

ÖZEL ÇEVRE KORUMA KURUMU BAŞKANLIĞI (ÖÇKKB)

2007 **Köyceğiz-Dalyan Özel Çevre Koruma Bölgesi Biyolojik Zenginliğinin Tespiti ve Yönetim Planının Hazırlanması Projesi Kesin Raporu**. Ek-II: Sosyal Araştırma Kesin Raporu. Ankara.

PIEPER, A.

2012 **Etîğe Giriş**. (Einführung in die Ethik. Çev. Veysel Ataman ve Gönül Sezer). İstanbul: Ayrıntı Yayınları.

TUNA, M.

2001 Çevre Sosyolojisinde Toplumsal Kurgusal Model. **Mülkiyeliler Birliği Dergisi**. Cilt:25, Sayı:229, s.229-243, Ankara.

ÜRKER, O.

2014 **Çevre Etięi Bağlamında Anadolu Sıęla Ormanları**. Ankara Üniversitesi Sosyal Bilimler Enstitüsü, Yayınlanmamış Doktora Tezi, s.148-167, Ankara.