

## Eşcinselliğe, Biseksüelliğe ve Transseksüelliğe İlişkin Tanımlamaların Homofobi ve LGBT Bireylerle Tanışıklık Düzeyi ile İlişkisi

Umut Şah<sup>1</sup>

The Relationship of the Descriptions of Homosexuality, Bisexuality and Transsexuality with Levels of Homophobia and Acquaintanceship with LGBT People

### Öz

*Bu çalışmada, üniversite öğrencilerinin eşcinselliğe, biseksüelliğe ve transseksüelliğe ilişkin tanımlamalarının homofobi düzeyi ve lgbt bireylerle tanışıklık düzeyiyle olan ilişkisine bakılmıştır. Araştırma kapsamında, 325 kişiye, eşcinselliği, biseksüelliği ve transseksüelliği nasıl tanımladıklarına dair açık uçlu sorular sorulmuş; eşcinsel, biseksüel ve transseksüellerle tanışıklık düzeylerine dair bilgiler alınmış ve homofobi düzeylerini ölçmek üzere Hudson ve Ricketts Homofobi Ölçeği verilmiştir. Katılımcılar, Ankara ve İstanbul'da yaşayan üniversite öğrencileri ve mezunları arasından, yaşları 17 ile 35 arasında olan, 140 erkek ve 185 kadından oluşmaktadır. Araştırmanın amacı doğrultusunda, açık uçlu sorulara verilen cevapların içerikleri katılımcıların homofobi puanları ve lgbt bireylerle tanışıklık düzeyleri açısından değerlendirilmiştir. Sonuçlar, katılımcıların yaptıkları tanımlamaların homofobi ve tanışıklık düzeylerinden etkilenmediğini; yüksek homofobi ve düşük tanışıklık düzeylerinin daha olumsuz tanımlamalarla ilişkili olduğunu ortaya koymuştur.*

**Anahtar kelimeler:** Eşcinsellik, biseksüellik, transseksüellik, homofobi, tanışıklık.

### Abstract

*This study examined the relationship of the descriptions of university students about homosexuality, bisexuality and transsexuality with their levels of homophobia and acquaintanceship with lgbt people. The study included 325 (140 male and 185 female) university students and graduates who are living in Ankara and Istanbul and between the 17-35 ages. The participants answered open-ended questions about how they describe homosexuality, bisexuality and transsexuality and about their acquaintanceship with lgbt people and also Hudson and Ricketts Homophobia Inventory. The content of descriptions are evaluated in the light of students' levels of homophobia and acquaintanceship with lgbt people. Results indicated that the descriptions of students are affected from their levels of homophobia and acquaintanceship with lgbt people; high levels of homophobia and low levels of acquaintanceship were related with more negative descriptions.*

**Key words:** Homosexuality, bisexuality, transsexuality, homophobia, acquaintanceship.

<sup>1</sup>İstanbul Arel Üniversitesi, Fen-Edebiyat Fakültesi, Psikoloji Bölümü, İstanbul, Türkiye.  
E-Posta / E-Mail: umutsah@arel.edu.tr

## Giriş

Eşcinsel (lezbiyen/gey), biseksüel ve transseksüel bireylere (bundan sonra 'lgbt bireyler' olarak anılacaktır) yönelik olarak çeşitli toplumlarda farklı tepkiler ve yaklaşımlar sergilenmektedir (Güney, Kargı ve Çorbacı-Oruç, 2004). Bazı toplum ve/veya topluluklarda, heteroseksüellik dışı cinsel yönelimler belirli bir hoşgörüyü karşılanabilmekteyken, yer-yüzündeki toplumların çoğunda lgbt bireylerin, diğerlerine oranla saygınlığı düşük ve sağlıksız olarak algılandıkları görülmektedir (Güney ve ark., 2004; Sakallı-Uğurlu ve Uğurlu, 2004). Böylece, lgbt bireylere yönelik önyargı ve ayrımcılık, günümüz toplumları içerisindeki önemli sorunlar olarak ortada durmaktadırlar (Polimeni, Hardie ve Buzwell, 2000).

Bunun en yaygın örneği, homofobi olgusunda karşımıza çıkmaktadır. *Homofobi*, genel olarak, eşcinsellik, biseksüellik ve transseksüellik gibi farklı cinsel yönelimleri veya kimlikleri bulunan insanlara yönelik olumsuz duygular, tutumlar ve/veya davranışlar olarak tanımlanmaktadır (Budak, 2003). Bununla birlikte, homofobi (ve beraberinde getirdiği önyargı ve ayrımcılık) belirli bir kültürel ideoloji bağlamında açıklanmaktadır. Göregenli'nin (2004) de belirttiği gibi homofobi, bireysel (kişilik, benlik algısı, bilişsel yapılar, vb.) süreçlerin de etkilediği ama daha çok eşcinsel, biseksüel ve transseksüellerin bir *dışgrup* olarak kavramsallaştırılması sonucunda oluşan ve belirli kalıpyargıların eşlik ettiği

bir gruplararası ilişki ideolojisi olarak görülebilir ve homofobik ideolojinin kendiliğinden kişisel bir özellik olarak değil, belirli bir sosyal-kültürel bağlam içinde olduğu söylenebilir.

Homofobiye ilişkin ilk psikolojik kavramsallaştırmalarda, homofobi olgusu, zihinsel bir düzensizlik olarak ve eşcinsellere/eşcinselliğe ilişkin irrasyonel korkularla ilişkilendirilerek anlaşılmaya çalışılmaktaydı (Herdt ve van der Meer, 2003; Smith, 1971); bu anlamda diğer fobi türleri gibi, son çözümlemede bireysel düzeyde cereyan eden bir düşünce bozukluğu olarak ele alındı (Göregenli, 2004). Yine benzer bir şekilde Lorde, 1978'de homofobiyi "kişinin kendi cinsiyetinden olan birine karşı duyduğu aşktan korkması ve bu yüzden başkalarında bu duyguyu gördüğünde nefretle karşılaşması" olarak tanımladı (Akt. Baird, 2004, s.54). Oysa daha önce de ifade edildiği gibi, homofobi günümüzde kişisel bir korku ve irrasyonel bir inanç olmanın çok ötesinde, kültürel bir ideoloji bağlamında anlamsistemleriyle, kurumlarla ve sosyal geleneklerle ilişkili olarak ele alınması gereken politik bir alanda oluşan, gruplararası bir sürece işaret etmektedir (Göregenli, 2004).

*Homofobi* terimi yaygın olarak kullanılmakla birlikte, bunun yerine *heteroseksizm* (heterosexism) ve daha yeni olan *heteronormatifik* (heteronormativity) terimlerini önerenler de vardır (Herdt ve van der Meer, 2003). *Heteroseksizm*, heteroseksüelliği yüceltirken heteroseksüel olmayan davranış biçimlerini inkâr eden, karalayan

ve damgalayan değerler ve inançlar sistemi olarak tanımlanmaktadır (Herrek, Kimmel, Amaro ve Melton, 1991). Özellikle son dönemlerde bazı feminist ve eşcinsel yazarlar tarafından üzerinde çokça durulan *heteronormatiflik* kavramı ise homofobi ve heteroseksizmden farklı olarak, bütünüyle durumun kültürel, sosyal kökenleri ve politik yanlarına vurgu yapmak üzere kullanılmaya başlanmıştır (Herdt ve van der Meer, 2003).

Fernald'a (1995) göre, homofobi terimi iki açıdan sorunludur; ilk olarak, *fobi* terimi, eşcinsel-karşıtı önyargının usdışı bir korku ve bir patoloji biçimi olduğunu ima etmektedir ki bu sadece vakaların çok küçük bir kısmında geçerlidir; ikinci olarak, homofobi kavramı, eşcinsel-karşıtı duyguların geliştiği yaygın kültürel bağlamdan çok homofobik kişinin kendi tarihçesine odaklanmaktadır. Ayrıca, bu kavramın, mevcut olguyu bireysel ve patolojiyle ilişkili hale getirdiği, kültürel, sosyal ve sonuç olarak politik boyutlarına vurguyu azalttığı savunulmuştur; bu görüşe göre, tıpkı eşcinselliğin tıbbın ve psikiyatrinin alanı haline getirilmesi gibi homofobi de patolojinin bir alanı haline getirilerek, bu alandaki her türlü şiddet ve ayrımcılık, homofobikler ile farklı cinselyönelimleri olanlar arasında yaşanması neredeyse 'doğal olan' bir gruplararası mücadele biçiminde sunulmaktadır (Göregenli, 2004).

Homofobi terimi, bütün bu eleştiri ve tartışmalara rağmen, halen çok yaygın olarak kullanılmaya devam edilmektedir. Bunun bir nedeni, bütün bu

tartışmaların terimin içerdiği sorunlu alanların ortadan kaldırılmasını veterime ilişkin ilk (bireysel ve patoloji temelli) tanımların yerini sosyal-kültürel ve ideolojik bağlamları da içeren tanımlara bırakmasıdır. Böylece, yukarıda sözü edilen birçok sorun ortadan kalkmış ve terim kullanılmaya devam edilmiştir.

Peki, homofobi kendini nasıl gösterir? Bir kişiye 'ibne' veya 'sevici' gibi argo terimlerle hitap etme, vb. şekillerdeki önyargının açık gösterimlerinin yanı sıra, homofobinin kendini daha az belli eden gösterimleri de vardır (Franzoi, 2003). Örneğin, sokakta el ele tutuşan veya öpüşen bir kadınla erkeği gördüğünde bunu sorun etmeyen bir kişi, bu el ele tutuşan çift aynı cinsiyetten olduğunda çok farklı bir şekilde tepki verebilmektedir. Yine de heteroseksist ideoloji, en çok, dille kurulum pekiştirilmektedir; bu anlamda Burn (2000) de 'ibne', 'yumuşak', 'sevici', vb. sözcüklerin diğer kişileri (eşcinsel olsun ya da olmasın) aşağılamak üzere kullanımının, homofobiyi ve lgbt bireylerin damgalanması sürecini pekiştirdiğini belirtmektedir.

Birçok insan, heteroseksüellik dışı cinselyönelim ve kimlikleri, kabul edilir erkek ve kadın davranışlarına tehdit olarak algılamaktadır. Kadınlık ve erkeklikten beklenenlerin birisini bile yerine getirmeme, toplumsal sistemlerin en önemli ayaklarından biri olan cinsiyet kimliklerini sarsma anlamına gelmektedir; bu da lgbt bireyleri ister istemez toplumun dışına itmektedir (Selek, 2001). Bunun temelinde ise

kültürel ve sosyal normların heteroseksüellik dışındaki cinsel yönelimleri sapkınlık olarak tanımlaması ve dışlaması yatmaktadır. Böylece, yerleşik kültür, homofobik tutumları üretmekte ve farklı cinsel yönelimleri olan bireylerin marjinalleşmesine yol açmaktadır (Göregenli, 2004). Bu da lgbt bireylere yönelik olumsuz kalıpyargı ve tutumları tetiklemekte ve bunların korku, nefret, sözel ve/veya fiziksel şiddet ve tehditler şeklindeki ayrımcı davranışlar olarak ortaya çıkmasına neden olmaktadır (Sakallı-Uğurlu ve Uğurlu, 2004). Yapılan araştırmalar göstermektedir ki, bu olumsuz tutum ve inançlar her yerde, evde, okulda, akran gruplarında ve bütün toplumda ortaya çıkmaktadır (Göregenli, 2004; Herdt ve van der Meer, 2003; Sakallı-Uğurlu ve Uğurlu, 2004; Polimeni ve ark., 2000).

Aile içindeki homofobi daha çok sözel istismar, fiziksel tehdit veya fiziksel şiddet biçimlerinde yaşanmaktadır. Göregenli'nin (2004) aktardığı bir araştırmanın sonuçları, farklı cinsel yönelimlere sahip kadınların % 58'inin sözü edilen bu üç tip mağduriyetin en az birini yaşadıklarını ortaya koymuştur. Yine aynı araştırmadaki eşcinsel kadınların % 34'ü babaları, % 24'ü erkek kardeşleri ve % 15'i ise kız kardeşleri tarafından; eşcinsel erkeklerin ise % 30'u anneleri, % 23'ü babaları, % 43'ü erkek kardeşleri ve % 15'i de kız kardeşleri tarafından şiddet gördüklerini bildirmişlerdir. Diğer yandan, Ryan ve Rivers (2003) tarafından ya-

pılan bir başka araştırma da gençlerin, ayrımcılığa yetişkinlerden daha fazla maruz kaldıklarını ve saldırılara karşı daha açık olduklarını göstermiştir.

Böylece, heteroseksüellik dışı cinsel yönelim anne, baba ve akrabaların istismar edici tepkileriyle cezalandırılmakta ve lgbt gençler evlerini terk etmek durumunda kalabilmektedirler.

Son olarak, eğitim süreci ve okulun kendisi de yerleşik ayrımcı tutumların ve homofobinin pekişmesinde önemli araçlardan biri olarak iş görmektedir.

Göregenli'nin (2004) aktardığı gibi, pek çok çalışma (örn, Phoenix, Frosh ve Pattman, 2003), okul yaşantısının, heteroseksüellik temelindeki cinsel ilişki pratiğini ('zorunlu heteroseksüellik') ve onunla doğrudan ilişkili olan homofobiyi saygın hale getiren yaygın ideolojiyi pekiştirdiğini göstermektedir. Böylece, okul yaşantısı süresince bu yaygın ideolojiye maruz kalan bireyler, homofobi ve diğer başka ayrımcılık biçimlerini içselleştirerek benliklerinin ve yaşamlarının birer parçası haline getirebilmektedirler. Bu durum, mevcut homofobinin neden bu kadar yaygın, dirençli ve değişime kapalı olduğuna ilişkin bir açıklama da sunmaktadır.

Hal böyleyken, heteroseksüellik dışı cinsel yönelimlere/kimliklere ve lgbt bireylere yönelik önyargı ve tutum konuları 1970'li yıllardan beri araştırmacılar tarafından yoğunlukla ele alınan bir konu olmuştur. Genel olarak, araştırmalarda, lgbt bireylere yönelik olumsuz tutumların ve homofobinin

soyial psikolojik ve demografik deęiřkenlerle iliřkisi incelenmiřtir. Bu deęiřkenler ise cinsiyet farklılıkları, geleneksel cinsiyet rolleri, cinsiyetçilik, lgbt bireylerle sosyal iliřki kurma, sosyal üstünlük yönelimi, yüklenme, arkadaşlık, otoriterlik, yař, dindarlık ve eęitim düzeyi olarak sayılabilir (Anderson, 2004; Polimeni ve ark., 2000; Ratcliff, Lassiter, Markman ve Snyder, 2006; Sakallı-Uęurlu, 2006; Sakallı-Uęurlu ve Uęurlu, 2004). Buna göre, örneęin, cinsiyetçilik ve cinsiyet rollerini aşırı benimseme (Davies, 2004), otoriterlik (Franzoi, 2003), sosyal üstünlük yönelimi (Whitley, 1999), özcü inançlar (Göregenli, 2004), aşırı dindarlık ve düşük eęitim düzeyi (Herek, 1988) gibi deęiřkenler lgbt bireylere yönelik olumsuz tutumlar ve homofobiyle iliřkili bulunmuřtur. Dięer yandan, lgbt bireylerle sosyal iliřki kurma ve tanışıklık, bu bireylere yönelik olumsuz inanç ve tutumların deęiřmesine katkıda bulunabilmektedir (Anderssen, 2002; Herek ve Capitano, 1996). Bu çalıřmalarda görölen bir dięer yaygın bulgu da kadınların erkeklere göre daha düşük homofobi düzeylerine sahip olduęu yönündedir (Anderssen, 2002; Herek, 1988; Kite ve Whitley, 1996; Lock ve Kleis, 1995).

Türkiye’de yapılan arařtırmalarda da cinsiyet farklılıęı açasından, yukarıda aktarılan yurtdiři çalıřmalara benzer řekilde, kadınların erkeklere oranla, genel olarak eęcinsellere yönelik daha olumlu tutumlar sergiledikleri

bulunmuřtur (Çırakoęlu, 2006; Güney ve ark., 2004; Sakallı, 2002a; Sakallı ve Uęurlu, 2001). Bunun dıřında, eęcinsel bir tanıdıęa sahip olan veya eęcinsel kiřilerle sosyal iliřkide bulunan bireylerin, daha olumlu tutumlara sahip olduęu görölmüřtür (Çırakoęlu, 2006; Sakallı ve Uęurlu, 2001). Dięer yandan, Güney ve arkadaşları (2004), eęcinsel bir tanıdıęa sahip olmanın her zaman olumlu tutumlara yol açmadıęını belirtmektedirler; bu arařtırmacılara göre, tanıdık olan eęcinsel kiři bir arkadaş olduęunda daha olumlu olan tutumlar, eęcinsel kiři aileden biri olduęu takdirde olumsuzlařmaktadırlar.

Burada dikkat çekici noktalardan biri, Türkiye’de yapılan çalıřmaların büyük oranda sadece *eęcinsel* bireylere yönelik olarak ortaya çıkan homofobi ve tutumları ele almıř olmasıdır (Çırakoęlu, 2006; Güney ve ark., 2004; Sakallı, 2002a; 2002b; 2002c; Sakallı ve Uęurlu, 2001). Göröldüęü gibi, yukarıda sözü edilen sonuçlar tamamen eęcinsellere yönelik tutumlara iliřkin sonuçlardır. Biseksüel, transseksüel ve travesti bireylere yönelik tutumlar veya bununla iliřkili meseleler ise çok az çalıřmada konu edilmiřtir ve bunlar daha çok meselenin toplumsal görünümlerine yönelik çalıřmalardır (Selek, 2001; Yurdigöl, 2002). Selek (2001) transseksüel ve travestilerin 1996 yılında İstanbul’daki Ülker sokaktan dıřlanmaları sürecinde yaşananlar üzerinden bu gruba yönelik önyargı ve ayrımcılıęı ele almıřtır. Yurdigöl (2002) ise Türkiye’deki te-

levizyon haberlerinde travesti kimliğinin nasıl sunulduğunu ve bunun nasıl bir ayrımcılık pratiği ürettiğini konu edinmiştir.

Diğer yandan, yurt dışında yapılan çalışmalara benzer şekilde Türkiye’de de homofobiyle ilişkili değişkenlerin neler olduğuna dair araştırmalar yapılmıştır. Göregenli ve Erel, yayımlanma aşamasında olan bir araştırmaları sonucunda, otoriterlik ve sosyal üstünlük yöneliminin, homofobiyi yordayan en önemli değişkenler olduklarını bulmuşlardır (Akt. Sakallı-Uğurlu, 2006). Buna göre, bireylerin otoriterlik düzeyleri ve sosyal üstünlük yönelimleri arttıkça homofobi düzeyleri de artmaktadır. Ayrıca, eşcinselliğe ilişkin nedensel yüklemelerin de önyargı ve homofobiyi yordadığı bildirilmiştir (Çırakoğlu, 2006; Güney ve ark., 2004; Sakallı, 2002c). Örneğin, Çırakoğlu (2006) eşcinselliğe ilişkin dört farklı nedensel yüklemeye olduğunu bulmuştur. Bunlar *fiziksel ve/veya psikolojik bozukluklar, cinsel tercih, model alma ya da heyecan arayışı ve karşı cinsle ilişkilerde yaşanan sorunlar* şeklinde özetlenebilir.

Bunların dışında, yine Göregenli ve Erel, yaş ve adil dünya inancı ile okula devam edenlerin bölüm (sosyal bilimler/fen bilimleri) ve sınıflarının da eşcinselliğe/biseksüelliğe yönelik tutumlarla ilişkili olduğunu bulmuşlardır (Akt. Sakallı-Uğurlu, 2006). Buna göre; bireylerin yaşları arttıkça ve üst sınıflara geçtikçe, homofobi düzeyleri azalmaktadır. Devam edilen bölüm

açısından bakıldığında ise sosyal bilimler öğrencilerinin fen bilimlerinde okuyan öğrencilere göre daha düşük homofobi sergiledikleri görülmüştür.

Sonuç olarak, bütün bu söylenenler dikkate alındığında, güçlü homofobik tutumlar sergileyenlerin, diğerlerine göre genellikle (Franzoi, 2003);

- Erkek oldukları,
- Cinsiyet rollerine ilişkin olarak geleneksel tutumlara sahip oldukları,
- Daha güçlü dini inançlara sahip oldukları,
- Benzer olumsuz tutumları olan arkadaşlara sahip oldukları,
- Irkçı ve cinsiyetçi önyargılara sahip oldukları,
- Otoriteryen oldukları,
- Lgbt bireylerle çok az kişisel/sosyal etkileşime ve tanışıklığa sahip oldukları,
- Daha yüksek düzeyde sosyal üstünlük yönelimine sahip oldukları,
- Görece daha düşük eğitim düzeylerine sahip oldukları söylenebilir.

### Amaç

Bu çalışma, Türkiye’deki gençlerin cinsel yönelimlere ilişkin sosyal temsillerini ve bunların homofobi düzeyi ve lgbt bireylerle tanışıklık düzeyiyle olan ilişkisini inceleyen daha geniş bir araştırmanın bir kısmını içermektedir (Bkz. Şah, 2009). Buna göre, bu çalışmada, üniversite öğrencilerinin eşcinselliğe, biseksüelliğe, transseksüelliğe ve bu cinsel yönelime/kimliğe sahip bireylere yönelik tanımlamalarının ve

kullandıkları ifadelerin, kişilerin homofobi düzeyleriyle ve lgbt bireylerle tanışıklık durumlarıyla ilişkisi incelenmiş; öğrencilerin tanımlamalarının ve ifadelerinin bu açıdan farklılaşp farklılaşmadığına bakılmıştır. O halde araştırma sorularını şu şekilde formüle edebiliriz:

1. Öğrencilerin eşcinselliğe ve eşcinsellere, biseksüelliğe ve biseksüellere, transseksüelliğe ve transseksüellere ilişkin tanımlamaları ve bu kişiler için kullandıkları ifadeler, öğrencilerin *homofobi* düzeylerine göre farklılaşmakta mıdır?

2. Öğrencilerin yaptıkları bu tanımlamalar ve kullandıkları ifadeler eşcinsel, biseksüel ve/veya transseksüel bireylerle *tanışıklık düzeyine* göre farklılaşmakta mıdır?

3. Öğrencilerin homofobi düzeyleri *cinsiyete* göre farklılaşmakta mıdır?

### **Yöntem** **Örnekleme**

Araştırmaya, Ankara ve İstanbul'da yaşayan üniversite öğrencileri ve mezunları arasından toplam 362 kişi katılmıştır. Öğrenci katılımcılar, Ankara Üniversitesi, Bilkent Üniversitesi, Hacettepe Üniversitesi, İstanbul Bilgi Üniversitesi ve ODTÜ'de okumakta olan kişiler arasından tesadüfi olarak seçilmişlerdir. Mezunlara ise kişisel olarak ulaşılmış ve araştırmaya dâhil edilmişlerdir. Anketleri boş bırakan ve/veya geçersiz cevaplar veren katılımcıların çıkarılması ile katılımcı sayısı 320'ye düşmüştür; bunların 140'ı

erkek (%43,75), 180'i (%56,25) ise kadındır. Katılımcıların yaşları 17 ile 35 arasında değişmektedir. 5 kişi ise yaş bilgisi vermemiştir. Buna göre, katılımcıların yaş ortalaması 22'dir.

### **Veri Toplama Araçları**

Araştırmada, katılımcılardan veri toplama amacıyla, araştırmacı tarafından hazırlanan *Açık Uçlu Soru Formu*'nun yanı sıra *Hudson ve Rickett Homofobi Ölçeği* kullanılmıştır.

### **Açık Uçlu Soru Formu**

Katılımcıların eşcinselliğe, biseksüelliğe ve transseksüelliğe yönelik tanımlamalarını elde etmek üzere araştırmacı tarafından hazırlanan *Açık Uçlu Soru Formu* kullanılmıştır (Ek-1). Form, eşcinselliğe, biseksüelliğe ve transseksüelliğe ilişkin 6 açık uçlu sorudan oluşmaktadır. Her bir soru araştırmacı tarafından hazırlandıktan sonra, Ankara Üniversitesi DTCF Psikoloji Bölümünde görevli olan 2 ayrı öğretim görevlisi tarafından gözden geçirilip düzeltilmiş ve daha sonra bir başka öğretim üyesiyle birlikte sorulara son şekli verilmiştir.

*Açık Uçlu Soru Formu*'nda, ayrıca, katılımcıların demografik bilgilerini elde etmeye yönelik bir kısım bulunmaktadır. Bu kısımda, araştırmaya katılan bireylerden yaş ve cinsiyet bilgileri istenmiş ve ayrıca çevrelerinde tanıdıkları veya bildikleri eşcinsel, biseksüel ve/veya transseksüeller olup olmadığı ve eğer varsa onlarla olan yakınlık/tanışıklık dereceleri so-

rumuştur.

### ***Hudson ve Ricketts Homofobi Ölçeği (HRHÖ)***

*Hudson ve Ricketts Homofobi Ölçeği*, eşcinsel bireylere yönelik tutumları ölçmek amacıyla Hudson ve Ricketts (1980) tarafından geliştirilen 25 maddelik bir ölçektir. Araştırmada, ölçeğin Sakallı ve Uğurlu (2001) tarafından uyarlanan 24 maddelik Türkçe formu kullanılmıştır (Ek-2). Uyarlama aşamasında, ölçek ilk olarak ikinci dilleri İngilizce olan iki Türk üniversite öğrencisi tarafından ayrı ayrı İngilizce'den Türkçe'ye çevrilmiş, daha sonra Türkçe'ye çevrilen bu form tekrar İngilizce'ye çevrilmek üzere ODTÜ Modern Diller Bölümünde görevli bir öğretim üyesine verilmiştir. Sakallı ve Uğurlu (2001), ölçeği katılımcılara uygulamadan önce, "şehrin eşcinsellerin bulunduğu kesimlerinde rahat bir şekilde yürüyebilme" ile ilgili maddeyi, ölçeğin uygulandığı şehirde (Ankara) böyle bir bölge olmadığı için ölçekten çıkarmışlardır. Böylece son şeklini alan ölçeğin Türkçe formu 24 madde olarak uygulanmaktadır. Ölçeğin orijinali Cronbach Alpha = .90 (Hudson ve Ricketts, 1980) ve Türkçe formu ise Cronbach Alpha = .94 ile yüksek güvenilirliğe sahip bulunmuştur (Sakallı ve Uğurlu, 2001).

Ölçekte, katılımcılardan her bir maddeyi 1 (hiç katılmıyorum) ile 6 (çok katılıyorum) arasında derecelendirmeleri istenmiştir. Ölçekten alınan yüksek puanlar, yüksek homofobi dü-

zeyine işaret etmektedir. Ölçekte yer alan 5, 6, 8, 10, 11, 13, 17, 18, 23 ve 24. maddeler tersine çevrilerek toplam puan bulunmuş ve elde edilen toplam puanın *medyan (ortanca)* değeri hesaplanarak, bulunan medyan puanı doğrultusunda katılımcılar düşük ve yüksek homofobi düzeyine göre ikiye ayrılmışlardır.

### **İşlem**

Veri toplama araçları tek bir anket içerisinde birleştirilmiş ve katılımcılara bu şekilde verilmiştir. Uygulamaların büyük bir çoğunluğu sınıf ortamında (Ankara ve İstanbul'daki üniversite sınıflarında) toplu halde yapılmakla birlikte, bir kısmı bireysel uygulama şeklinde yapılmıştır. Katılımlar gönüllülük temelinde gerçekleşmiştir. Anket verilmeden önce, katılımcılara anketle ilgili kısa bir açıklama yapılmış ve katılımcıların araştırma ve/veya anketle ilgili soruları olduğunda, uygun biçimde yanıtlanmıştır.

### **Bulgular**

#### **Homofobi Düzeyinin Etkileri**

'Yöntem' bölümünde de anlatıldığı gibi, homofobi düzeylerini ölçmek üzere, katılımcılara *Hudson ve Ricketts Homofobi Ölçeği* uygulanmıştır. Ölçekten alınan puanların *medyan (ortanca)* değeri 89 olarak bulunmuştur. Bu puanın altında kalan 158 katılımcı düşük homofobi düzeyine; 89'un üzerinde puan alan diğer 158 katılımcı ise yüksek homofobi düzeyine yerleşmiştir. Katılımcıların 4'ü

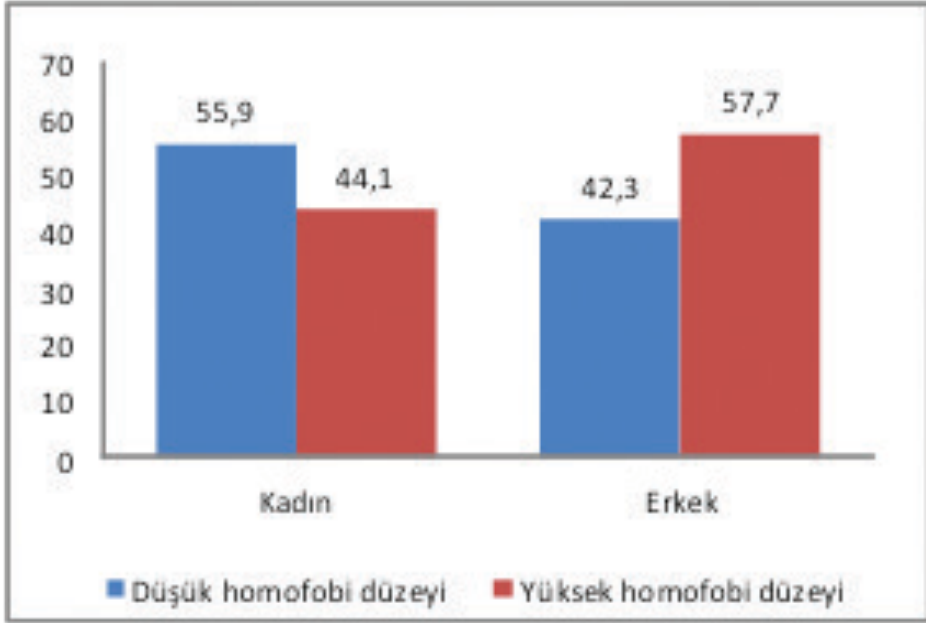


ise ölçekten tam 89 puan aldıkları için yüksek ya da düşük düzeylerden herhangi birine yerleştirilmemiş ve işlem dışı bırakılmışlardır. Cinsiyetler arası farklılıklara yönelik analizlerde *SPSS 17.0* paket programı kullanılmıştır. Açık uçlu sorulara verilen yanıtların incelenmesinde ise *NVivo 7* nitel veri analiz programı kullanılmıştır.

### ***Homofobi Düzeyinin Cinsiyetle İlişkisi***

Elde edilen homofobi puanları incelendiğinde, katılımcıların homofobi düzeylerinin cinsiyete göre farklılaş-

tığı görülmüştür. Kadıncatılımcıların (toplam 179 kişi) %55,9'unun (100 kadın) düşük homofobi düzeyinde ve %44,1'inin de (79 kadın) yüksek homofobi düzeyinde yer aldığı görülmektedir (Şekil 1). Erkek katılımcıların (toplam 137 kişi) ise %42,3'ü (58 erkek) düşük homofobi düzeyinde iken %57,7'si (79 erkek) yüksek homofobi düzeyinde yer almaktadır (Şekil 1). Bu oranlara bakıldığında, genel olarak, erkeklerin homofobi düzeylerinin kadınlarınkine göre daha yüksek olma eğiliminde olduğu görülmektedir.



**Şekil 1.** Erkek ve kadın katılımcıların düşük ve yüksek homofobi düzeylerine göre dağılımı.

Homofobi düzeyi açısından cinsiyetler arasında gerçekten anlamlı bir farklılık olup olmadığını tespit etmek üzere 't-testi' yapılmıştır. *Tablo 1*'de görüldüğü gibi, cinsiyetler arasında homofobi düzeyi açısından anlamlı

bir farklılık vardır ( $t = -2,73; p < .01$ ). Buna göre erkeklerin homofobi düzeyleri ( $Ort = 92,63; S = 34,78$ ) kadınların homofobi düzeylerinden ( $Ort = 82,55; S = 30,13$ ) daha yüksektir.

**Tablo 1.** Erkeklerin ve kadınların HRHÖ'den aldıkları ortalama (Ort), standart sapma (S) ve t değerleri

	Cinsiyet	Ort	S	t	P
<b>Homofobi Düzeyi</b>	Erkek	92,63	34,78	-2,73	.004**
	Kadın	82,55	30,13		

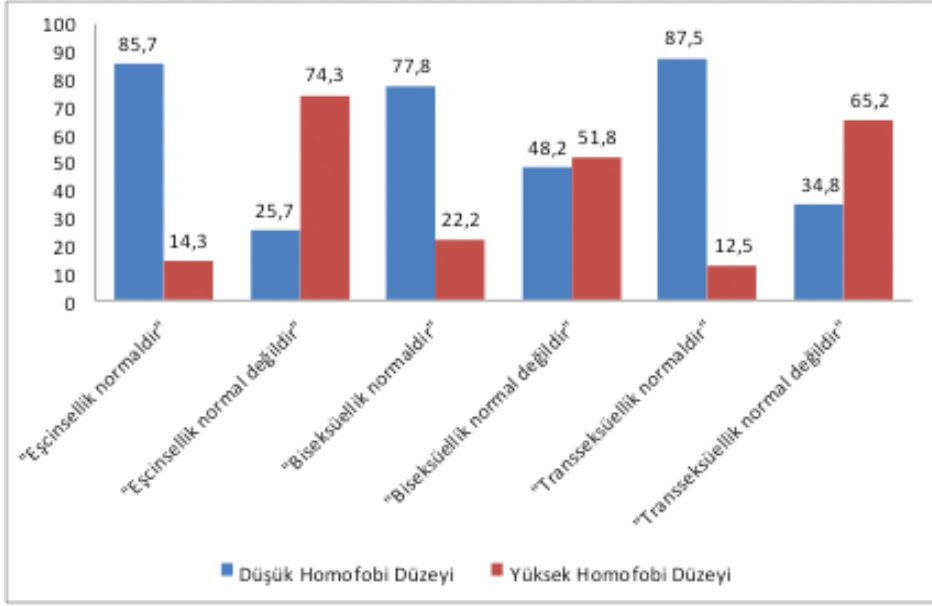
\*\*  $p < .01$

### **Homofobi Düzeyinin Açık Uçlu Sorulara Verilen Yanıtlarla İlişkisi**

Açık uçlu sorulara verilen yanıtlar NVivo 7 programı aracılığıyla *Tematik İçerik Analizi*'ne tabii tutulmuştur (Harre, 1997; Hayes, 1997). Bu çerçevede, katılımcıların yanıtları içerdikleri temalara göre kategorilere ayrılmış ve araştırmanın amacı doğrultusunda *olumlu* ve *olumsuz* içerikli temalara sahip olan kategoriler homofobi düzeyi ve tanışıklık düzeyi açısından incelenmiş ve karşılaştırılmıştır.

Buna göre, içerik analizinden elde edilen bilgiler ve homofobi puanları incelendiğinde, katılımcıların açık uçlu sorulara verdikleri yanıtların homofobi düzeyleri ile ilişkili olduğu ortaya çıkmaktadır. Şekil 2'de görüldüğü üzere, *eşcinselliğe, biseksüelliğe ve transseksüelliğe* yönelik olumlu ve olumsuz içerikli tanımlamalar, katılımcıların

homofobi düzeyine göre farklılaşmaktadır. Düşük homofobi düzeyinde yer alan katılımcılar eşcinsellik, biseksüellik ve transseksüellik için daha *olumlu* içeriğe sahip tanımlamalarda ("*normaldir*", "*doğaldır*", "*tercihtir*", vb.) bulunmuşken, yüksek homofobi düzeyindeki katılımcıların tanımlamaları daha çok *olumsuz* içerik ("*hastalıktır*", "*sapkınlıktır*", "*normal değildir*", "*doğaya aykırıdır*", vb.) taşımaktadır. Aşağıda katılımcı yanıtlarından ilgili örnekler de sunulmaktadır.



**Şekil 2.** Eşcinsellik, biseksüellik ve transseksüelliğe yönelik olumlu ve olumsuz tanımlamaların, katılımcuların homofobi düzeylerine göre dağılımı.

*Eşcinselliğe yönelik olumlu içeriğe sahip yanıtlardan örnekler:*

114.K. Kendi cinsinden kişilere duyulan istek ve eylemlerdir. Toplumun çoğunun hastalık olarak algıladığı homoseksüellik bence bir tercih meselesidir ve doğaldır.

214.K. Kendi cinsine (erkek-erkek, kadın-kadın) ilgi duyan. Eşcinsellik bana göre bir hayat tarzıdır. İnsan yaşamında ve tercihlerinde özgürdür. Ve hayatını daha mutlu bir şekilde geçirebilmek için yaptığı tercihtir.

217.K. Aynı cinsten iki kişinin tamamen normal bir şekilde ilişkide bulunması duygusal bağ kurmasıdır.

*Eşcinselliğe yönelik olumsuz içeriğe sahip yanıtlardan örnekler:*

161.K. Normal olmayan, aynı cinsle ilişkidir.

263.E. Doğa kurallarına aykırı, psikolojik açıdan eksikliklerin sebebiyet verdiği ilişkidir.

349.E. Hem psikolojik hem de fiziksel ve hormonal sebepleri olan bir tür hastalık. Kötü bir şey değil. Ama doğal da değil. Çirkin.

096.E. Aynı cinsin birbirine duyduğu ilgi. Sapıklık. Aşırı duygusallık.

272.E. Sapıkça ilgi çeşidi (gerçekten hasta olanlar hariç). Cinsel ya da romantik açıdan kendi cinsine ilgi duymaktır.

351.E. Kendi cinsel duygusal ve cinsel bağlılık kuran kişi veya kişiler. Bence sapıklıktır.

*Biseksüelliğe yönelik olumlu içeriğe sahip yanıtlardan örnekler:*

014.K. Hem kendi cinsiyetinden hem de karşı cinsiyetteki olan kişilerle cinsel yönelimini belirlemiştir. Seçim meselesi, olabilir.

134.E. Sağlıklı olup, her iki cinse karşı ilgisi olan.

261.K. Her iki cinse de duyulan ilgidir. Kafa karışıklığıyla alakası yoktur.

258.K. Karşı cinsi ile de hem cinsi ile de ilişki yaşayabilir. Bence bu kişinin kendine koyduğu sınırların kalkmasıdır.

*Biseksüelliğe yönelik olumsuz içeriğe sahip yanıtlardan örnekler*

013.K. Bireylerin hem kendi hem de karşı cinslerine cinsel ilgi duyması demektir. Bence bu da normaldir. 263.E. Doğa kurallarına aykırı, psikolojik açıdan eksikliklerin sebebiyet verdiği ilişkidir

175.K. İnsanların her iki cinsten de hoşlanması. Bence yönelimden bile yoksun. Bana iğrenç geliyor. Ya öyledir ya da böyle. Ama bu durum iğrenç.

272.E. En sapıkça ilgi çeşiti. (homoseksüelliğe bi nebze saygım var ama buna asla). Cinsel yada duygusal yönden hem kendi hemde karşı cinsine ilgi duymaya denir.

349.E. Her iki cinse karşıda duyulan cinsel ilgi. Biseksüellik bana kalırsa fiziksel yönünden çok psikolojik arızalar barındıran bir hastalık, tatminsizlik gibi bir şey.

*Transseksüelliğe yönelik olumlu içeriğe sahip yanıtlardan örnekler:*

219.K. Cinsiyetini ameliyatla değiştirmiş kişi. Bence insandır, ötesi yok.

261.K. Transseksüellik bir seçim işidir. Vücudunu pazarlama eyleminden bağımsızdır.

275.K. Olmak istediği cinsiyeti seçim hakkıdır.

291.E. Kendi bedenlerini karşı cinsin bedenine çevirmek için cinsiyet değiştiren bireylere denir. Tıpkı eşcinsellik, biseksüellik, heteroseksüellik gibi BENCE “normal” bir davranıştır.

*Transseksüelliğe yönelik olumsuz içeriğe sahip yanıtlardan örnekler:*

041.E. Kimliksizlik geliyor. Çok karışık bir şeydir.

053.K. Sapkınlık. Erkeklerin kadın olup manyaklık yapmaları.

062.E. Kimliğini bulamayan.

205.K. Cinsiyet değiştirmek. Kendini karşı cinsten hissetmek. Bu bir hastalık da olabilir, çarpıklık da.

251.K. Sapık. Bilmiyorum.

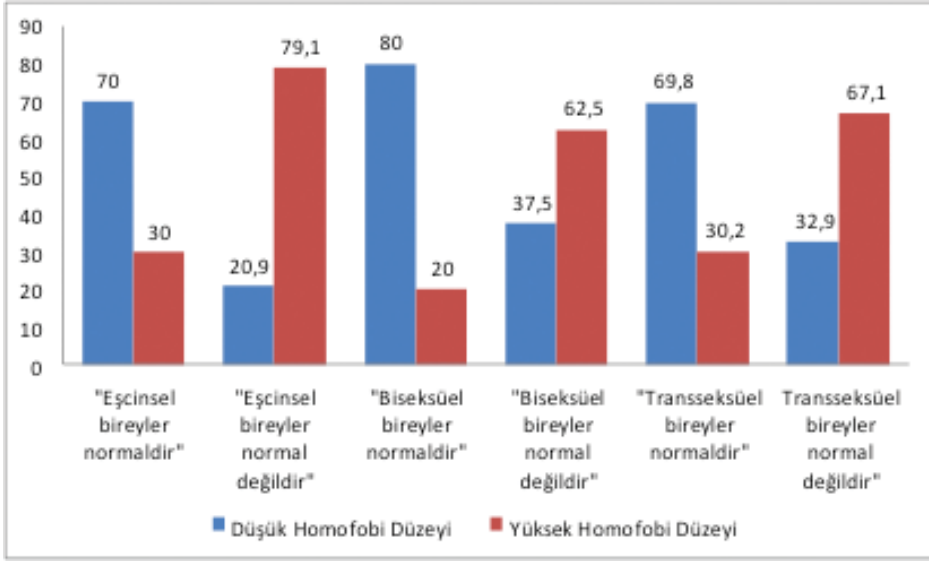
263.E. Suça eğilim, psiko-patolojik vaka, dengesizlik, sapkınlık, vs.

272.E. Ruhsal bir hastalık olduğunu düşünüyorum.... Kişinin kendini

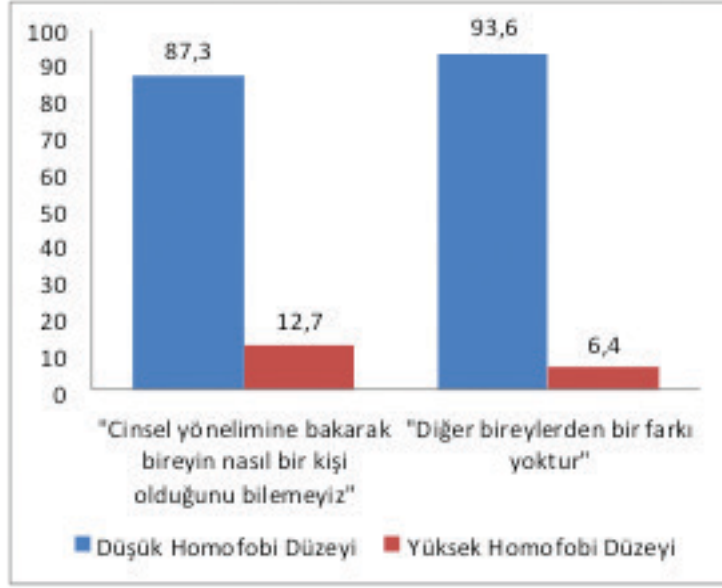
karsı cinsle daha yakın hissedip onun gibi davranması diye hatırlıyorum.....

Yukarıda sunulan bulgulara benzer şekilde eşcinsel, biseksüel ve transseksüel bireylere yönelik olumlu ve olumsuz içerikli tanımlamaların da katılımcıların homofobi düzeylerinden etkilendiği görülmektedir. Yüksek homofobi düzeyinde yer alan katılımcıların bu bireylere yönelik olumsuz

içerikli tanımları (“normal değildir”, “hastalıktır”, “sapkınlıktır”, vb.) daha sık ifade ettikleri, öte yandan düşük homofobi düzeyindeki katılımcıların ise daha çok olumlu içerikli tanımlamalar (“normaldir”, “diğer insanlardan farklıdır”, “cinsiyetine bakarak nasıl biri olduğunu bilemeyiz”, vb.) yaptıkları görülmüştür (Şekil 3 ve Şekil 4). Aşağıda katılımcı yanıtlarından bir takım örnekler sunulmaktadır.



Şekil 3. Eşcinsel, biseksüel ve transseksüel bireylere yönelik olarak verilen “normaldir” ve “normal değildir” şeklindeki yanıtların, katılımcıların homofobi düzeylerine göre dağılımı.



**Şekil 4.** Eşcinsel, biseksüel ve transseksüel bireylere yönelik olarak verilen diğer olumlu içerikli yanıtların, katılımcıların homofobi düzeylerine göre dağılımı.

*Eşcinsel bireylere yönelik olumlu içeriğe sahip yanıtlardan örnekler:*

076.E. Doğal bir durum. Biyolojik yapıdan kaynaklanır.

091.E. Eşcinsel kişi bence o öyle istediği için öyledir. Yani bu toplum açısından belki yanlış biliniyor ama kişinin kendi tercihidir.

149.K. Toplumda normal dışı tanımlanır. Bence normaldir.

055.K. Toplumsal kaniya göre anormaldir. Ancak benim için diğer insanlardan bir farkı yok.

113.K. Cinsel tercihi dışında diğer insanlardan bir farkı olduğunu düşünmem.

218.K. Heteroseksüel olan birin-

den cinsel yönelimi dışında farkı olmayan biridir.

021.K. Kişinin eşcinsel olması iyi ya da kötü biri olduğunu düşündürmez. Buna göre karar verilmemeli.

098.K. Kişinin cinsel yönelimi onun karakterini belirleyen bir özellik değildir.

*Eşcinsel bireylere yönelik olumsuz içeriğe sahip yanıtlardan örnekler:*

017.K. Anormal bir kişidir.

025.K. Sorunlarının olduğu, genetiği bozuk, psikolojik sorunlarının olduğunu düşünürüm.

028.E. Farklı hormonlara sahip ya da hormonları normal çalışmıyor.

060.E. Çocuklukta yaşanan sorunlardan ötürü ileriki yaşlardaki kimlik bunalımı.

102.E. Sağlıksız bir ruh hali, kişilik.

109.E. Eşcinsellik doğuştan gelen bir özellik olduğu için genetik olarak hasta birisi olduğunu düşünürüm. Ama bu kötü bir insan olduğunu göstermez.

053.K. Sapkın ve günahkar.

085.E. Bana göre iğrenç bir şey.

096.E. Aşırı sapkın.

*Biseksüel bireylere yönelik olumlu içeriğe sahip yanıtlardan örnekler:*

114.K. Seçimine saygı duyarım.

155.E. Normal bir kişi.

261.K. İnsan her cinsle ilgi duyabilir. Yargılanmaması gereken insandır. Kişinin tamamen şahsi hayatıdır.

086.K. Diğer insanlardan hiçbir farkı yoktur benim için.

113.K. Cinsel tercihi dışında diğer insanlardan bir farkı olduğunu düşünmem.

209.K. Benden bir farkı yoktur. Cinsel tercihi kişi hakkındaki görüşümü değiştirmez.

322.E. İnsanların nasıl birer insan oldukları sadece cinsel yönelimlerine bakılarak değerlendirilemez. Dolayısıyla sadece biseksüel olduğunu bildiğim bir insanın nasıl bir insan olduğuna dair bir yorum yapamam.

*Biseksüel bireylere yönelik olumsuz*

*içeriğe sahip yanıtlardan örnekler:*

088.E. Karşı cinsi dururken kendi cinsine de yönelebilen anormallik.

109.E. Biseksüel birinin diğer cinsel yönelimlerden daha tehlikeli olduğunu düşünüyorum.

112.K. Bence bu homoseksüellikten de vahim bir durum.

169.K. Cinsel tercihi normal değildir.

053.K. Sapkın ve yoldan çıkmış.

190.K. Cinsel karmaşadan oluşması mümkündür. Ancak yine de tam bir sapkınlıktır diye düşünüyorum!

*Transseksüel bireylere yönelik olumlu içeriğe sahip yanıtlardan örnekler:*

179.K. Normal.

217.K. Kendisi açısından doğruyu yapmaya çalışan bir insan olduğunu düşünürüm.

149.K. Toplumda yine yadırganır. Bence bu da normaldir.

334.K. Cesur, verilmesi zor bir karar vermiş bir kişidir.

113.K. Diğer insanlardan bir farkı olduğunu düşünmem.

002.K. Kişilik özellikleri nasılsa öyle bir kişidir. Kısacası cinsel yönelimin kişilikle bir alakası yoktur.

098.K.9. Kişinin cinsel yönelimi onun karakterini belirleyen bir özellik değildir.

*Transseksüel bireylere yönelik olumsuz içeriğe sahip yanıtlardan örnekler:*

017.K. Anormal.

060.E. Çocuklukta yaşanan sorun-

lardan ötürü ileriki yaşlardaki kimlik bunalımı.

230.E. Ruhsal problemleri olan biri.

053.K. Sapkın, cinsiyetsiz.

189.K. Sapık olduğunu düşünürüm herhalde.

137.K. Bulunduğu çevrede cinsel eğilimlerini sürekli belli eden, sapık modunda gezen, çevreye rahatsızlık veren biridir.

159.E. İnsan değil bence.

### **Eşcinsel/Biseksüel/Transseksüel Bireylerle Tanışıklık Düzeyinin Etkileri**

#### ***Katılımcıların Eşcinsel, Biseksüel ve Transseksüel Bireylerle Tanışıklık Düzeylerine İlişkin Sayısal Bulgular***

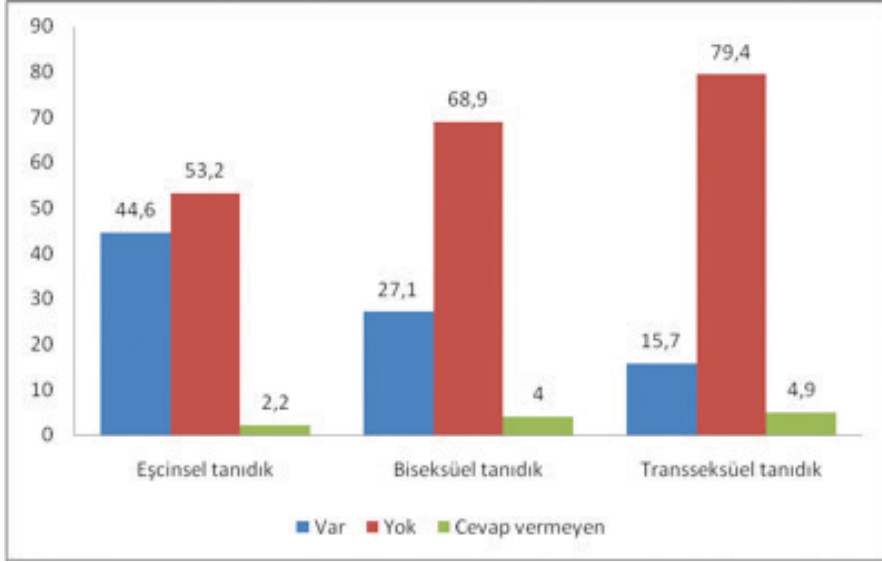
Demografik bilgiler toplanırken, katılımcılara, herhangi bir eşcinsel, biseksüel ve transseksüel tanıdıklarının ya da bildikleri birinin olup olmadığı ve eğer varsa bu kişilerle olan yakınlık dereceleri sorulmuştur. Şekil 5'te de görüldüğü gibi, "Eşcinsel olduğunu bildiğiniz birileri var mı?" sorusuna

katılımcıların yarıya yakını "evet" cevabını vermiştir. Bu oran biseksüel ve transseksüel tanıdıklar içinse çok daha düşük düzeylerde kalmıştır; katılımcıların sadece %27,1'i biseksüel ve %15,7'si de transseksüel birilerini tanıdıklarını bildirmiştir.

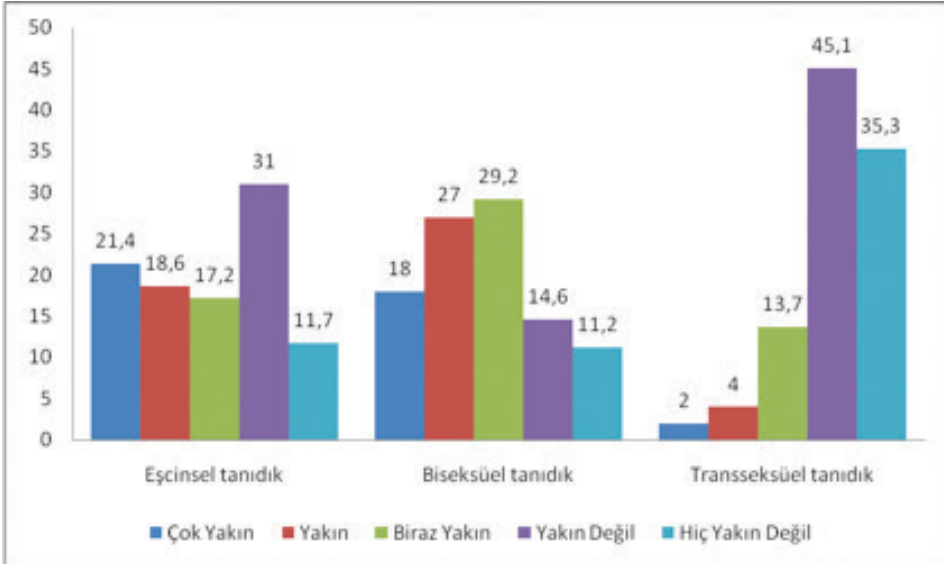
Diğer yandan bir eşcinsel, biseksüel veya transseksüel tanıdıkları olduğunu söyleyen katılımcıların bu kişilerle olan yakınlık dereceleri Şekil 6'da gösterilmektedir. Buna göre, katılımcıların

eşcinsel ve biseksüel bireylerle olan yakınlık derecelerinin daha fazla olduğu, transseksüel bireylerle tanışıklık düzeylerinin ise oldukça sınırlı olduğu görülmektedir. Örneğin, 31 katılımcı ("eşcinsel bir tanıdığım var" diyenlerin %21,4'ü) eşcinsel bir tanıdığı olduğunu ve bu kişiyle "çok yakın" olduğunu bildirmiştir. Bu sayı biseksüel tanıdıklar için 16'dır ("biseksüel bir tanıdığım var" diyenlerin %18'i). Oysa transseksüel tanıdığım var diyenler katılımcılardan sadece 1'i ("transseksüel bir tanıdığım var" diyenlerin %2'si) bu kişiyle "çok yakın" olduğunu belirtmiştir. Yine buna paralel bir şekilde, eşcinsel bir tanıdığı olduğunu söyleyen ve tanışıklık düzeyini 'hiç yakın değil' şeklinde belirten katılımcıların oranı %11,7 iken, bu oran transseksüel bir tanıdığı olduğunu belirten bireylerde %35,3'e çıkmaktadır.





**Şekil 5.** Katılımcıların Eşcinsel/Biseksüel/Transseksüel Bireylerle Tanışıklık Durumları.



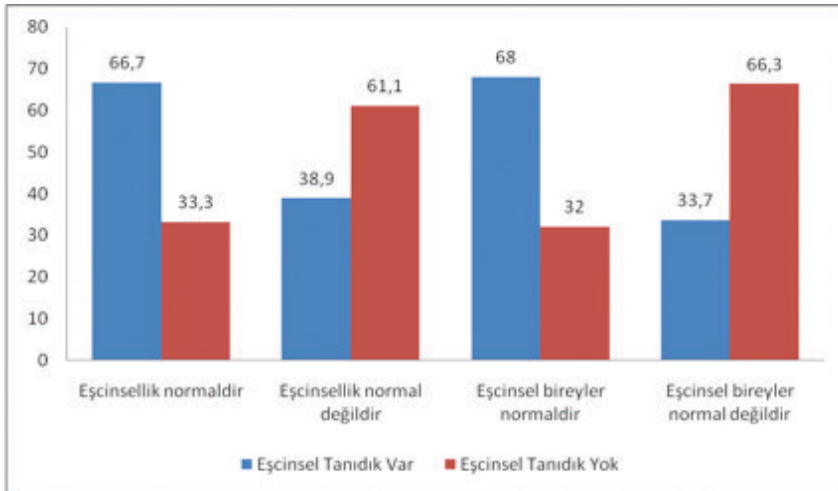
**Şekil 6.** Eşcinsel/biseksüel/transseksüel tanıdığı olduğunu bildiren katılımcıların bu bireylerle olan yakınlık düzeyleri.

### ***Eşcinsel/Biseksüel/Transseksüel Bireylerle Tanışıklığın Açık Uçlu Sorulara Verilen Yanıtlarla İlişkisi***

Tematik içerik analizi ile elde edilen *olumlu* ve *olumsuz* yanıt kategorileri, tanışıklık düzeyi açısından da incelenmiştir. Buna göre, katılımcıların eşcinsel, biseksüel ve/veya transseksüel bireylerle tanışıklığının olmasının açık uçlu sorulara verdikleri yanıtların olumlu veya olumsuz içeriğe sahip olmasıyla ilişkili olduğu gözlenmiştir. Yani katılımcıların eşcinsel, biseksüel veya transseksüel bireylerle tanışıklıklarının olup olmaması ve varsa tanışıklığın miktarı katılımcıların bu bireylere yönelik tanımlamalarını etkilemektedir. Özellikle de tanıdık olan kişinin eşcinsel, biseksüel veya transseksüel olma durumuna göre, o gruba ilişkili tanımlamaların, böyle bir tanıdıkları olmadığını belirtenlere

göre daha olumlu olduğu söylenebilir. Örneğin, eşcinsel bireylere ilişkin olumlu tanımlamalar çoğunlukla eşcinsel bir tanıdığı olan katılımcılar tarafından dile getirilmektedir. Benzer şekilde eşcinsellikle ilgili olumsuz ifadelerin büyük çoğunluğu ise eşcinsel bir tanıdığı olmayan katılımcılara aittir. Benzer sonuçlar biseksüellik ve transseksüellik için de söz konusudur (Şekil 7, Şekil 8 ve Şekil 9).

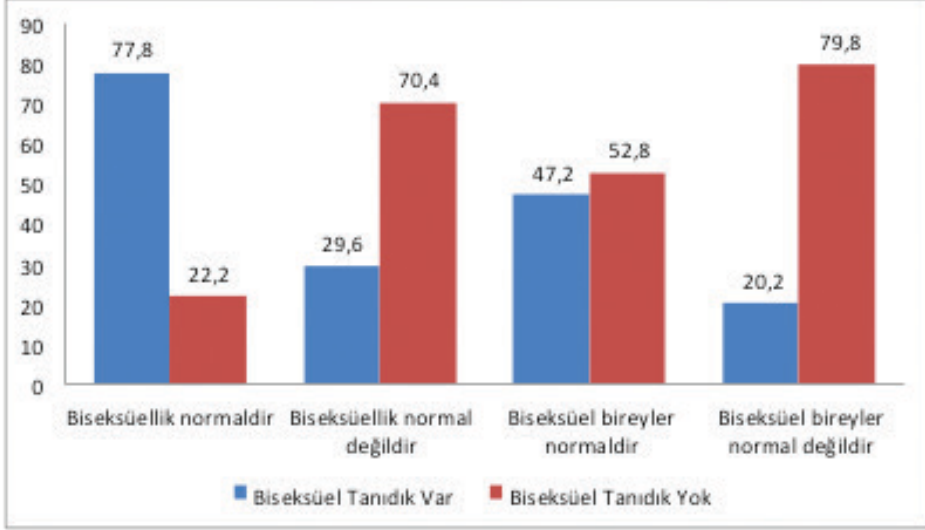
Şekil 7’de görüldüğü gibi, eşcinsel bir tanıdığı olduğunu bildiren katılımcıların olumlu içerikteki tanımlamaları, eşcinsel bir tanıdığı olmadığını bildiren katılımcılardan belirgin biçimde yüksek düzeydedir. Aynı şekilde, eşcinsel tanıdığı olan katılımcıların olumsuz kategorideki tanımlamalarının oranı diğerlerine göre çok daha düşük düzeydedir.



**Şekil 7.** *Eşcinsel Tanıdığı Olan ve Olmayan Katılımcıların Eşcinselliğe ve Eşcinsel Bireylere İlişkin Olumlu ve Olumsuz İçerikli Yanıtlarının Dağılımı.*

Şekil 8’de, aynı durumun biseksüellik için de geçerli olduğu görülebilir. Yine biseksüel tanıdığı olan katılımcıların olumlu içerikli ifadeleri diğerle-

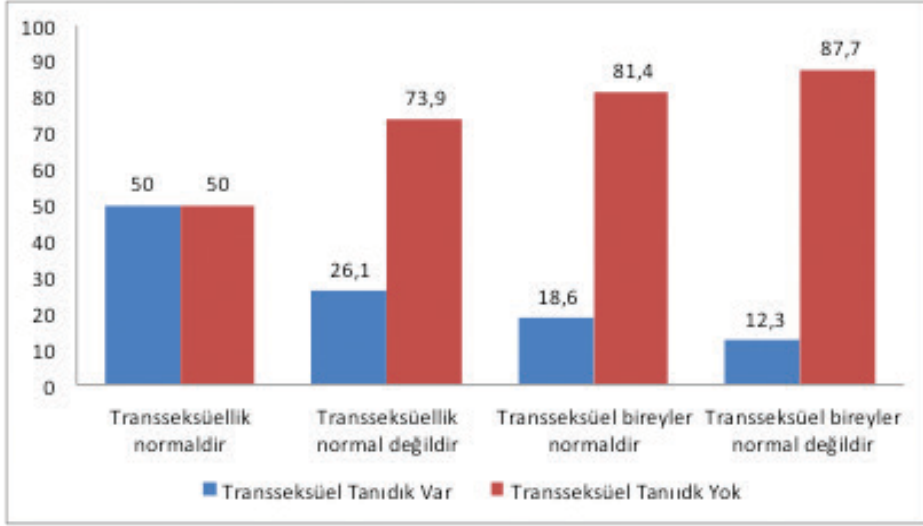
rine göre daha yüksek düzeydeyken, olumsuz içerikli ifadeleri diğerlerinden daha düşük bir yüzdeye sahiptir.



**Şekil 8.** Biseksüel Tanıdığı Olan ve Olmayan Katılımcıların Biseksüelliğe ve Biseksüel Bireylere İlişkin Olumlu ve Olumsuz İçerikli Yanıtlarının Dağılımı.

Şekil 9’da ise transseksüelliğe ilişkin durum görülmektedir. Eşcinsellik ve biseksüelliğe benzer bir durum burada da söz konusu olmakla birlikte, bir takım farklılıklar göze çarpmaktadır. Olumsuz içerikli tanımlamalar açısından bakıldığında, transseksüel tanıdığı olan ve olmayan katılımcıların olumsuz içerikli tanımlarının düzeyleri, eşcinsellik ve biseksüellikte olduğu gibi oldukça belirgindir. Diğer yandan, verilen olumlu içerikli yanıtların düzeyi açısından ters bir durum söz konusudur; transseksüelliğe ilişkin olumlu

yanıtlar eşit düzeydeyken, transseksüel bireyler için verilen olumlu cevapların büyük çoğunluğunun transseksüel bir tanıdığı olmayan katılımcılar tarafından verildiği gözlenmektedir.



**Şekil 9.** *Transseksüel Tanıdığı Olan ve Olmayan Katılımcıların Transseksüelliğe ve Transseksüel Bireylere İlişkin Olumlu ve Olumsuz İçerikli Yanıtlarının Dağılımı.*

### Tartışma

Bulgulara bakıldığında; eşcinsel, biseksüel ve transseksüellere yönelik tanımlamaların ve ifadelerin, katılımcıların homofobi düzeyleriyle ve eşcinsel-biseksüel-transseksüel bireylerle tanışıklık durumlarıyla ilişkili olduğu görülmektedir. Bu sonuçlar, beklendiği gibi, eşcinsellere yönelik tutumların ve kalıpyargıların incelendiği mevcut literatürle de uyumludur (Anderssen, 2002; Çırakoğlu, 2006; Güney ve ark., 2004; Herdt ve van der Meer, 2003; Madon, 1997; Polimeni ve ark., 2000; Sakallı, 2002a, 2002b; Sakallı ve Uğurlu, 2001).

*Homofobi* açısından bakacak olursak; bulgular kısmında sunulan örnek katılımcı yanıtlarından da rahatça anlaşılacağı üzere, yüksek homofobi dü-

zeylerine sahip katılımcıların, lgbt bireylere yönelik olarak düşük homofobi düzeyine sahip olanlardan daha olumsuz ve toleranssız argümanlar/açıklamalar ortaya koydukları görülmektedir (Şekil 2, Şekil 3 ve Şekil 4). Bu olumsuz içerikli argümanlar, yüksek homofobi düzeyi ile bu fenomenlere ilişkin olumsuzlayıcı değer taşıyan sosyal temsillerin karşılıklı etkileşimiyle şekillenmektedirler (Bkz. Şah, 2011). Bu çerçevede, heteroseksüellik dışı cinsel yönelim ve kimliklere ilişkin argümanların ve açıklamaların oluşturulmasında, homofobi düzeyinin anlamlı bir değişken olarak iş gördüğünü söyleyebiliriz (Bkz. Burn, 2000; Herdt ve van der Meer, 2003; Phoenix, Frosh ve Pattman, 2003; Polimeni ve ark., 2000).

Ayrıca, homofobi düzeyinin cinsiyetle iliřkili olduđu da bulunmuřtur. Őekil 1’de sunulan bulgular ve Tablo 1’de sunulan *t-test* sonuçları, kadınların homofobi düzeylerinin erkeklerinkine göre daha düşük olduđunu göstermektedir. Ayrıca, eřcinsellik, biseksüellik ve transseksüelliđe iliřkin olarak yapılan açıklamalarda, kadın katılımcıların çođunlukla erkeklerden daha az *ařırı olumsuz* söylemlerde buldukları gözlenmiřtir (Bkz. Şah, 2009). Bu da kadınların erkeklere göre daha düşük homofobi düzeylerine sahip oldukları yönündeki bulguyla tutarlı görünmektedir. Bu durum, erkeklerin kadınlara oranla daha homofobik oldukları ve özellikle erkek eřcinsellere (geylere) iliřkin daha olumsuz tutumlar sergiledikleri yönünde bulgular ortaya koyan diđer çalıřmalarla da tutarlıdır (Anderssen, 2002; Çırakođlu, 2006; Güney ve ark., 2004; Herek, 1988; Kite ve Whitley, 1996; Lock ve Kleis, 1995; Sakallı, 2002a; Sakallı-Uđurlu, 2006; Sakallı ve Uđurlu, 2001). Literatürde, erkeklerin kadınlardan daha homofobik olmalarının temelinde heteroseksüel kadınlardan farklı olarak heteroseksüel erkeklerin eřcinsellerin (özellikle de geylerin) varlıđını normatif erkeklik/kadınlık kodlarına (özellikle de erkeklik kodlarına) yönelik bir tehdit olarak algılamalarının yattıđı belirtilmektedir (Herek, 1988; Lock ve Kleis, 1995; Ratcliff ve ark. 2006; Selek, 2001). Bu tür bir algılama farklılıđı ise cinsiyet kutupluluđu ve heteronormatif kodlar üzerine kurulu toplumlarda erkeklerle

kadınların cinsel gelişim ve toplumsal cinsiyet gelişimi süresince maruz kaldıkları ve deneyimledikleri yařantıların farklı olmasından kaynaklanmaktadır. Bunun yanı sıra kadınların eřcinsellerin varlıđını daha az tehdit edici olarak algılamalarının, onlarla kiřisel olarak daha fazla iliřki kurabilmelerini sađladıđı ve kiřisel tanıřıklıđın artmasının mevcut homofobi düzeyini daha da azalttıđı dile getirilmektedir. Erkeklerde ise böyle bir durum söz konusu deđildir veya kadınlardan çok daha sınırlı düzeydedir; bu da kadınların erkeklerden daha az homofobik olmasında bir etken olmaktadır.

Eřcinsellik, biseksüellik ve transseksüelliđe yönelik tanımlamalarla iliřkili bir bařka durum da katılımcıların *eřcinsel/biseksüel/transseksüel bireylerle tanıřıklık* düzeyidir. Bireylerin eřcinsel, biseksüel veya transseksüel bir tanıdıklarının olup olmamasına göre, bu yönelimlere/kimliklere yönelik argümanları da farklılaşmaktadır. Özellikle de tanıdıkları kiřinin eřcinsel, biseksüel veya transseksüel olma durumuna göre, o yönelime/kimliđe iliřkin açıklamaların, böyle bir tanıdıkları olmadıđını belirtenlere göre daha olumlu içerikte olduđu görülmektedir (Őekil 7, Őekil 8 ve Őekil 9). Bu durum, lgbt bireylerle olumlu sosyal iliřkilerin ve tanıřıklıđın, bu kiřilere yönelik olumlu tutum ve inançlarla iliřkili olduđunu ve olumsuz tutumların deđiřmesine katkıda bulunabileceđini bildiren çalıřmalarla da uyumludur (Bkz. Anderssen, 2002; Çırakođlu, 2006; Güney ve ark., 2004;

Herek ve Capitano, 1996; Sakallı, 2002b; Sakallı ve Uğurlu, 2001). Örneğin, Sakallı ve Uğurlu (2001) ile Çırakoğlu (2006) tarafından yapılan araştırmalarda eşcinsel tanıdığı olan üniversite öğrencilerinin eşcinsellere ilişkin tutumlarının daha olumlu iken, eşcinsel tanıdığı olmayanların daha olumsuz tutumlar sergiledikleri bulunmuştur. Anderssen (2002) ile Herek ve Capitano'nun (1996) çalışmalarında ise eşcinsellerle olumlu sosyal ilişkilerde bulunan kişilerin ve bu olumlu ilişkilerin derecesinin artmasının eşcinsellere ilişkin tutumları olumluya doğru kaydırabileceği yönünde bulgular ortaya konulmuştur. Bu çerçevede, tanışıklığın ve olumlu sosyal etkileşimin, heteroseksüel olmayan kişilere yönelik açıklamalarımızı ve inançlarımızı anlamlı derecede etkilediğini söylemek mümkün hale gelmektedir.

Sonuç olarak bu çalışma, üniversite öğrencilerinin eşcinselliğe, biseksüelliğe ve transseksüelliğe yönelik tanımlama ve açıklamalarının, öğrencilerin homofobi düzeylerinden ve sözü edilen cinsel yönelime/kimliğe sahip kişilerle olan tanışıklık düzeylerinden etkilendiğini; yüksek homofobi ve düşük tanışıklık düzeyinin daha olumsuz tanımlamalarla, düşük homofobi ve yüksek tanışıklık düzeyinin ise daha olumlu tanımlamalarla ilişkili olduğunu ortaya koymuştur. Bununla birlikte, bu tür tanımlamaların şekillenmesinde ve dile getirilmesinde başka ne gibi değişkenlerin iş gördüğünü anlamaya yönelik olarak yapılacak olan yeni araştırmalar, meseleye dair daha ay-

rıntılı sonuçlara ulaşmamızı sağlayabilecektir.

Giriş kısmında dile getirildiği gibi, bu konuda Türkiye'de (ve özellikle de psikoloji alanında) yapılan çalışmalar çoğunlukla sadece eşcinsel bireylere yönelik homofobiyi, tutumları ve/veya tanımlamaları ele almıştır. Bu da meselenin bir kısmının eksik kalması anlamına gelmektedir. Eşcinsel, biseksüel ve trans (transseksüel ve travesti) bireyler çoğu zaman büyük ölçüde homojen bir grup olarak görülmekle ve benzer tutumlara maruz kalmakla birlikte, yaşadıkları toplumsal deneyimler ve maruz kaldıkları olumsuz tutum ve davranışlar açısından bir takım farklılıklar da vardır. Örneğin, özellikle trans bireylerin karşılaştığı fiziksel şiddet hemen hemen her dönemde eşcinsel ve biseksüellerden daha fazla olmuştur (Sele, 2001). Veya toplum içerisinde daha az görünür olabildikleri için biseksüeller bir yandan diğerlerine göre daha az fiziksel ve sözel şiddetle karşılaşmaktayken, bir yandan da sürekli bir şekilde görmezden gelinme durumuyla karşı karşıya kalabilmektedirler. Bu tür farklılıklar ise söz konusu meselelerin bütün olarak ele alınabilmesinde, her bir grubun yaşadığı özgül deneyimlerin anlaşılabilmesinin önemli olduğunu göstermektedir.

Bu açıdan bakıldığında, mevcut çalışma, önceki çalışmalardan farklı olarak eşcinselliğin yanı sıra biseksüellik ve transseksüelliği de konu edinmesi bakımından Türkiye'deki literatüre bu yönde bir katkı sağlamaktadır. Böylece, eşcinsellerden farklı iki grup ola-

rak biseksüellere ve transeksüellere yönelik tanımlamaların toplumdaki bireylerin homofobi düzeylerinden ve bu gruplarla tanışıklık durumlarından nasıl etkilendiğine yönelik bulgular literatüre eklenmiş olmaktadır. Ayrıca bu çalışmanın özellikle psikoloji alanında söz konusu eksikliğin fark edilmesine ve bu eksikliğin giderilmesine yönelik ileriki çalışmalara zemin hazırlayabileceği düşünülmektedir.

### KAYNAKÇA

- Anderson, I. (2004). Explaining negative rape victim perception: Homophobia and the male rape victim. *Current Research in Social Psychology*, 10(4), 43-57.
- Anderssen, N. (2002). Does contact with lesbians and gays lead to friendlier attitudes? A two year longitudinal study. *Journal of Community & Applied Social Psychology*, 12, 124-136.
- Baird, V. (2004). *Cinsel çeşitlilik: yönelimler, politikalar, haklar ve ihlaller*. (H. Doğan, Çev.). İstanbul: Metis Yayınları.
- Budak, S. (2003). *Psikoloji sözlüğü* (ikinci basım). Ankara: Bilim ve Sanat Yayınları.
- Burn, S.M. (2000). Heterosexuals' use of 'fag' and 'queer' to deride one another: A contributor to heterosexism and stigma. *Journal of Homosexuality*, 40(2), 1-11.
- Çırakoğlu, O.C. (2006). Perception of homosexuality among Turkish University students: The role of labels, gender, and prior contact. *The Journal of Social Psychology*, 146(3), 293-305.
- Davies, M. (2004). Correlates of negative attitudes toward gay men: Sexism, male role norms and male sexuality. *The Journal of Sex Research*, 41(3), 259-266.
- Fernald, J. L. (1995). Interpersonal heterosexism. B. Lott ve D. Maluso (Ed.), *The social psychology of interpersonal discrimination* (s. 80-117) içinde. New York: Guilford Press.
- Franzoi, S.L. (2003). *Social psychology* (third edition). New York: McGraw Hill.
- Göregenli, M. (2006). Gruplararası ilişki ideolojisi olarak homofobi. Kaos GL, *Geylerin ve lezbiyenlerin sorunları ve toplumsal barış için çözüm arayışları* içinde (142-148). Ankara: Kaos GL Kitapları.
- Güney, N., Kargı, E. ve Çorbacı-Oruç, A. (2004). *Üniversite öğrencilerinin eşcinsellik konusundaki görüşlerinin incelenmesi*. 20 Mart 2008, <http://www.hatam.hacettepe.edu.tr/74/>.
- Harré, R. (1997). An outline of the main methods for social psychology. N. Hayes, (Ed.). *Doing Qualitative Analysis In Psychology*. (17-39) içinde. Sussex: Psychology Press.
- Hayes, N. (1997). Theory-led thematic analysis: Social identification in small companies. N. Hayes, (Ed.). *Doing Qualitative Analysis In Psychology*. (93-115) içinde. Sussex: Psychology Press.
- Herd, G., & van der Meer, T. (2003). Homophobia and anti-gay violence: contemporary perspectives. *Culture, Health and Sexuality*, 5(2), 99-101.
- Herek, G.M. (1988). Heterosexual's attitudes toward lesbians and gay men: correlates and gender differences. *Journal of Sex Research*, 25, 451-477.
- Herek, G.M., & Capitano, J.P. (1996). 'Some of my best friends...': Intergroup contact, concealable stigma and heterosexuals' attitudes toward lesbians and gay men. *Personality and Social Psychology Bulletin*, 22, 412-424.
- Herek, G.M., Kimmel, D.C., Amaro, H. ve Melton, G.B. (1991). Avoiding heterosexual bias in psychological research.

- American Psychologist*, 46, 957-963.
- Kite, M. E., & Whitley, B. E. (1996). Sex differences in attitudes toward homosexual persons, behavior, and civil rights: A meta-analysis. *Personality and Social Psychology Bulletin*, 22, 336-353.
- Lock, J., & Kleis, B. (1995). Origins of homophobia in males. *American Journal of Psychotherapy*, 52(4), 425-436.
- Madon, S. (1997). What do people believe about gay males? A study of stereotype content and strength. *Sex Roles*, 37(9/10), 663-685.
- Phoenix, A., Frosh, S. & Pattman, R. (2003). Producing contradictory masculine subject positions: Narratives of threat, homophobia and bullying in 11-14 year old boys. *Journal of Social Issues*, 59(1), 179-195.
- Polimeni, A., Hardie, E., & Buzwell, S. (2000). Homophobia among Australian heterosexuals: The role of sex, gender role ideology and gender role traits. *Current Research in Social Psychology*, 5(4), 47-62.
- Ratcliff, J.J., Lassiter, G.D., Markman, K.D., & Snyder, C.J. (2006). Gender differences in attitudes toward gay men and lesbians: The role of motivation to respond without prejudice. *Personality and Social Psychology Bulletin*, 32(10), 1325-1338.
- Ryan, C., & Rivers, I. (2003). Lesbian, gay, bisexual and transgender youth: Victimization and its correlates in the USA and UK. *Culture, Health and Sexuality*, 5, 103-119.
- Sakallı, N. (2002a). The relationship between sexism and attitudes toward homosexuality in a sample of Turkish college students. *Journal of Homosexuality*, 42(3), 53-63.
- Sakallı, N. (2002b). Pictures of male homosexuals in the heads of Turkish college students: The effects of sex differences and social contact on stereotyping. *Journal of Homosexuality*, 43(2), 111-126.
- Sakallı, N. (2002c). Application of the attribution-value model of prejudice to homosexuality. *The Journal of Social Psychology*, 42(2), 264-271.
- Sakallı, N. & Uğurlu, O. (2001). Effects of social contact with homosexuals on heterosexual Turkish university students attitudes towards homosexuality. *Journal of Homosexuality*, 42 (1), 53-62.
- Sakallı-Uğurlu, N., & Uğurlu, O. (2004). Eşcinsellik ve eşcinselliğe ilişkin tutumlar: Önyargı ve ayrımcılık. Kaos GL, *Geylerin ve lezbiyenlerin sorunları ve toplumsal barış için çözüm arayışları* içinde (51-63). Ankara: Kaos GL Kitapları.
- Selek, P. (2001). *Ülker sokak: Bir altkültürün dışlanma mekanı*. Yayınlanmamış yüksek lisans tezi, Mimar Sinan Üniversitesi, İstanbul.
- Smith, K. (1971). Homophobia: A tentative personality profile. *Psychological Reports*, 29, 1091-1094.
- Şah, U. (2011). Türkiye'deki gençlerin cinsel yönelimlere ilişkin sosyal temsilleri. *Türk Psikoloji Yazıları*, 14(27), 88-99.
- Şah, U. (2009). *Türkiye'deki gençlerin cinsel yönelimlere ilişkin sosyal temsilleri ve homofobi*. Yayınlanmamış yüksek lisans tezi, Ankara Üniversitesi, Ankara.
- Whitley, B. E. (1999). Right-wing authoritarianism, social dominance orientation, and prejudice. *Journal of Personality and Social Psychology*, 77(1), 126-134.
- Yurdigül, Y. (2002). *Türkiye'de televizyon haberciliğinde sıra dışı kimliğin sunumu: Travesti konulu haberler*. Yayınlanmamış yüksek lisans tezi, İstanbul Üniversitesi, İstanbul.



## EKLER

### EK-1: Açık Uçlu Soru Formu

1. 'Eşcinsellik (homoseksüellik)' deyince aklınıza ne gelir? Sizce eşcinsellik nedir?
2. 'Biseksüellik' deyince aklınıza ne gelir? Sizce biseksüellik nedir?
3. 'Transseksüellik' deyince aklınıza ne gelir? Sizce transseksüellik nedir?
4. 'Eşcinsel (homoseksüel)' birinin nasıl bir insan olduğunu düşünürsünüz? Sizce eşcinsel biri nasıl bir kişidir?
5. 'Biseksüel' birinin nasıl bir insan olduğunu düşünürsünüz? Sizce biseksüel biri nasıl bir kişidir?
6. 'Transseksüel' birinin nasıl bir insan olduğunu düşünürsünüz? Sizce transseksüel biri nasıl bir kişidir?

#### Demografik Bilgiler:

- Cinsiyetiniz :       ( ) Kadın       ( ) Erkek
- Yaşınız: .....
- Eğitim Düzeyiniz:               ( ) Üniversite öğrencisi  
                                                          ( ) Üniversite mezunu  
                                                          ( ) Yüksek lisans/doktora öğrencisi  
                                                          ( ) Yüksek lisans/doktora mezunu
- Çevrenizde eşcinsel olduğunu bildiğiniz birileri var mı?: ( ) Yok   ( ) Var  
Varsa, size ne kadar yakın?:  
( ) Çok Yakın ( ) Yakın ( ) Biraz yakın ( ) Yakın değil ( ) Hiç yakın değil
- Çevrenizde biseksüel olduğunu bildiğiniz birileri var mı?: ( ) Yok   ( ) Var  
Varsa, size ne kadar yakın?:  
( ) Çok Yakın ( ) Yakın ( ) Biraz yakın ( ) Yakın değil ( ) Hiç yakın değil
- Çevrenizde transseksüel olduğunu bildiğiniz birileri var mı?: ( ) Yok ( ) Var  
Varsa, size ne kadar yakın?:  
( ) Çok Yakın ( ) Yakın ( ) Biraz yakın ( ) Yakın değil ( ) Hiç yakın değil

## EK-2: Hudson ve Ricketts Homofobi Ölçeği (HRHÖ)

*\*Lütfen aşağıdaki her bir ifade ile ne derece hemfikir olup olmadığınızı, verilen ölçekteki puanlardan birini seçerek ifadenin yanındaki boşluğa yazınız.*

- 1 = *Hiç katılmıyorum*  
 2 = *Oldukça katılmıyorum*  
 3 = *Birazcık katılmıyorum*  
 4 = *Birazcık katılıyorum*  
 5 = *Oldukça katılıyorum*  
 6 = *Çok katılıyorum*

- \_\_\_ 1. Bir eşcinsel grubun içinde olmaktan rahatsızlık duyarım.  
 \_\_\_ 2. Kendi cinsimden birisi bana karşı cinsel ilgi gösterirse sinirlenirim.  
 \_\_\_ 3. Çocuğumun eşcinsel olduğunu öğrenseydim hayal kırıklığına uğradım.  
 \_\_\_ 4. Kardeşimin eşcinsel olduğunu öğrenseydim üzülürdüm.  
 \_\_\_ 5. Eşcinsellerin katıldığı sosyal aktivitelere katılmaktan hoşlanırım.  
 \_\_\_ 6. Kızımın öğretmeninin lezbiyen olduğunu öğrenmek beni rahatsız etmez.  
 \_\_\_ 7. Kendi cinsimden birisi bana cinsel ilgi gösterirse canım sıkılır.  
 \_\_\_ 8. Bir partide bir eşcinselle rahatça konuşurum.  
 \_\_\_ 9. Oğlumun erkek öğretmeninin eşcinsel olduğunu öğrenmek beni rahatsız eder.  
 \_\_\_ 10. Erkek bir eşcinselle beraber çalışmak beni rahatsız etmez.  
 \_\_\_ 11. Kendi cinsimden birisinin bana cinsel ilgi göstermesi beni rahatsız etmez.  
 \_\_\_ 12. Çocuğumun eşcinsel olduğunu öğrenirsem, iyi bir ebeveyn olmadığımı düşünürüm.  
 \_\_\_ 13. Kendi cinsimden birisini çekici bulmaktan rahatsızlık duymam.  
 \_\_\_ 14. Toplum içinde iki erkeğin el ele tuttuğunu görmek beni iğrendirir.  
 \_\_\_ 15. Doktorumun eşcinsel olduğunu öğrenmek beni rahatsız eder.  
 \_\_\_ 16. Patronumun eşcinsel olduğunu öğrenmek beni rahatsız eder.  
 \_\_\_ 17. Kendi cinsimden birisinin bana cinsel ilgi göstermesi beni gururlandırır.  
 \_\_\_ 18. Bir kadın eşcinselle çalışmak beni rahatsız etmez.  
 \_\_\_ 19. Eşimin ya da partnerimin kendi cinsimden birisine ilgi duyması beni rahatsız eder.  
 \_\_\_ 20. Komşumun eşcinsel olduğunu öğrenmek beni rahatsız eder.  
 \_\_\_ 21. Eşcinsellerin gittiği bir barda görülmek beni rahatsız eder.  
 \_\_\_ 22. Mensubu olduğumun dinin, din adamının eşcinsel olduğunu öğrenmek beni rahatsız eder.  
 \_\_\_ 23. Kendi cinsimden en iyi arkadaşımın eşcinsel olduğunu öğrenmek beni rahatsız etmez.  
 \_\_\_ 24. Kendi cinsimden insanların beni çekici bulmaları, beni rahatsız etmez.