



Kırsal Peyzajdaki Değişim Üzerinden Soylulaştırmayı Okumak: Yunt Dağı Örneği (Manisa)

Reading gentrification through rural landscape change: The case of Yunt Mountain (Manisa)

Ferhat Arslan^{*a}, Cengiz Gürbıyık^b, Yasin Furkan Şenlik^c

Makale Bilgisi

Araştırma Makalesi

DOI:

10.33688/aucbd.1512560

Makale Geçmişi:

Geliş: 08.07.2024

Kabul: 11.10.2024

Anahtar Kelimeler:

Kırsal peyzaj

Kırsal alan

Soylulaştırma

Yunt Dağı

Manisa

Öz

Bu çalışma İzmir – Manisa il sınırları içerisinde bulunan ve sahip olduğu fiziki ve beşeri coğrafya unsurları ile önemli bir coğrafi değer olan Yunt Dağı'ndaki kırsal soylulaştırma sürecini belirlemeyi amaçlamıştır. Çalışma kapsamında Yunt Dağı üzerindeki 11 mahalle örneğinde kırsal peyzajdaki değişim ortaya konularak soylulaştırma olgusu incelenmiştir. Temel araştırma yöntemi olarak saha araştırmasının kullanıldığı çalışmada 2019 – 2024 yılları arasındaki çeşitli dönemlerde arazi incelemesi yapılmıştır. Elde edilen verilerin ArcGIS 10.8.1 programı ile haritaya aktarıldığı çalışmada zengin bir fotoğraf arşivi ile çalışma görselleştirilmiştir. Çalışma sonrasında örneklem olarak ele alınan mahallelerde arsa ve konut fiyatlarının kent merkezi ile yarışacak derecede yükseldiği, yeni yapılan konutların kırsal alanın yapısına uygun olmayan eklentilerle inşa edildiği ve arazi kullanım konusunda gözle görünür sıkıntıların yaşandığı belirlenmiştir. Bu durumun ise sahada top yekûn bir şekilde olmasa bile özellikle bazı mahallelerde (Bağyurdu, Gülbahçe, Üçpınar) soylulaştırma sürecini hızlı bir şekilde ilerlettiği görülmüştür.

Article Info

Research Article

DOI:

10.33688/aucbd.1512560

Article History:

Received: 08.07.2024

Accepted: 11.10.2024

Keywords:

Rural landscape

Rural area

Gentrification

Yunt Mountain

Manisa

Abstract

This study aims to determine the rural gentrification process in Yunt Mountain, which is located in a between İzmir and Manisa provinces and is an important geographical value with its physical and human geography elements. Within the scope of the study, the phenomenon of gentrification was examined by revealing the change in the rural landscape in the case of 11 villages on Yunt Mountain. In the study, where fieldwork was used as the main research method, field surveys were carried out in various periods between 2019 and 2024. The data obtained were transferred to the map with ArcGis 10.8.1 software and the study was visualised with a rich photo archive. After the study, it was determined that the land and housing prices in the neighbourhoods taken as a sample have risen to a level to compete with the city centre, the newly built houses are built with additions that are not suitable for the structure of the rural area and there are visible problems in land use. It is concluded that this situation, even if not in a total manner in the field, especially in some villages (Bağyurdu, Gülbahçe, Üçpınar), the process of gentrification has progressed rapidly.

*Sorumlu Yazar/Corresponding Author: ferhat.arslan@cbu.edu.tr

^a Manisa Celal Bayar Üniversitesi, Coğrafya Bölümü, Manisa/Türkiye, <https://orcid.org/0000-0001-9495-921X>

^b Manisa Celal Bayar Üniversitesi, Sanat Tarihi Bölümü, Manisa/Türkiye, <https://orcid.org/0000-0002-9325-9841>

^c Manisa Celal Bayar Üniversitesi, Coğrafya Bölümü, Manisa/Türkiye, <https://orcid.org/0000-0002-5772-8292>

EXTENDED ABSTRACT

1. Introduction

Rural areas are unique regions characterized by their cultural, social, and economic features. They are fundamental building blocks of a society, as they are central to many traditions, tangible and intangible cultural values. Despite numerous differences compared to urban areas, rural areas complement urban settlements and face the problem of gentrification. Rural settlements, defined as small communities that primarily rely on agricultural activities such as gardens and orchards, have populations of fewer than 10,000 (Özçağlar, 2011; Tanoğlu, 1954; Yılmaz, 2019). Rural spaces are defined as areas that do not belong to urban agglomerations and are directly interacting with the natural environment due to their primary production (Ceylan and Somuncu, 2018; Taş, 2016). In contrast to rural settlements, urban areas are characterized by various economic activities and services (Göney, 1995). Urban settlements typically exhibit a denser organizational structure (Tümertekin and Özgüç, 1997). In many studies, criteria used to differentiate between rural and urban areas include population size and density, types economic activities, socio-cultural relationships, housing characteristics, distribution of population across land and differences in the service sector (Doğanay and Orhan, 2016; Göney, 1995; Özçağlar, 2011; Tolun-Denker, 1977; Uğur and Aliagaoglu, 2013; Yılmaz, 2019).

Geographical appearance, which is used in the same sense as the English word landscape, means an area shaped by a large region, environment, physical and cultural factors together (Antrop, 2013; Arı, 2005; Arı, 2018; Özgüç and Tümertekin, 2012). Landforms such as mountains, and forests is defined as natural landscape, while cultural landscape represents the identity and livelihood created by humans using natural objects (UNESCO, 2003; Yazgan, 2011). Rural areas categorized as integrated rural areas, moderately rural areas, and fully (remote) rural areas are places where external influence is minimal and cultural landscape features are best reflected (Bakırcı, 2007; Feliu, 2003; Kiper, 2013; Özey et al., 2018). Therefore, the formation of rural landscapes is influenced by geographical conditions, innovations, economic structure, past, and current features (Arslan and Baykal, 2018). However, in recent years, a new type of migration termed “refugee migration,” “lifestyle migration,” or “reverse migration” has emerged due to the migration of urban populations to rural areas (Altundal and Somuncu, 2022; Gümüş et al., 2013; Lu et al., 2022; Südaş and Mutluer, 2010). This type of migration is influenced by people's desire to escape crowded environments (Emekli, 2014; Ertuğrul et al., 2021). In Turkey, which is among the countries at medium-high risk for climate change (Türkeş, 2017), urban populations overwhelmed by summer heat have migrated to highlands, leading to an increase in urban population in these areas (Kaya and Yılmaz, 2019; Somuncu et al., 2010; Yılmaz, 2023). Rural gentrification expresses the transformation in rural areas and is a subject of academic studies from various perspectives (Ercoskun and Tamer, 2022; Yeom and Mikelbank, 2019).

The concept of gentrification, first used in 1964 by Ruth Glass to discuss urban changes in London (Glass, 1964), refers to the process by which wealthier individuals begin to settle in formerly low-income housing areas (İslam and Ciravoğlu, 2006). Gentrification, which also includes the migration of high-quality of life individuals to rural areas, initially expressed changes in urban centers

but has gradually come to describe changes in rural areas as well (Arı and Demirözer, 2022; Çeker and Belge, 2015; Yenigül, 2016). In gentrification studies that affect today's rural communities more, the concepts of peripheral urbanization have also been emphasized with the effect of time (Guimond and Simard, 2010; Nelson, 2018; Philips, 2005). The demographic structure of the community, investments in housing stock, changes in class structure are indicators of gentrification (Nelson et al., 2010).

One of the effects of gentrification on rural areas is the changing class structure. Social class refers to the hierarchical differences between individuals or groups within any society (İnce, 2017). In rural areas, the social structure tends to be closed off (Özey et al., 2018). The changing class structure is primarily reflected through housing. In the geographical literature of Turkey, rural housing occupies an important place (Doğanay and Orhan, 2016; Kaya, 2019; Köse, 2007; Tolun-Denker, 1977; Üzülmaz and Yılmaz, 2017). In Turkey, housing is categorized by building materials such as stone, earth, adobe, and wood, and it is also divided into permanent and temporary use based on their lifespan (Doğanay and Orhan, 2016; Karabağ and Şahin, 2003; Özey, 1986; Tunçdilek, 1986; Yılmaz, 2011; Yılmaz, 2014; Zaman, 2017).

2. Methodology

Yunt Mountain, historically known as Aspendon, is located in the Aegean Region within the borders of İzmir and Manisa, stretching in the northeast-southwest direction (Darkot and Tuncel, 1995; Eroğlu and Bozyiğit, 2012; Sezgin, 2022). This study aims to examine the rural landscape characteristics of Yunt Mountain, which has a unique position in terms of both physical and human geography, as well as the landscape changes brought about by urban population migration in the context of rural gentrification. The study aims to evaluate the changes and transformation processes in the rural areas of Yunt Mountain within the framework of rural gentrification. The primary research method employed in this study is field observation. In this scope, various field surveys were conducted intermittently between 2023 and 2024 to directly observe the changes in rural landscapes. Manisa has a total of 17 metropolitan districts, including two metropolitan municipalities (Yunussemre and Şehzadeler) and 15 other metropolitan districts (Özçağlar and Karabacak, 2016). The extensive area of Yunt Mountain, which includes 61 rural neighborhoods connected solely to Yunussemre (Zafer Development Agency, 2014), necessitated the study to focus on specific rural settlements. Proximity to the city center, rising land prices, and changes in socio-cultural and architectural structures were considered when selecting the sample. Bağyolu, Gülbahçe, Üçpınar, Çamlıca, Avdal, Büyüksümbüller, Karakılınçlı, Küçükbelen, Küçüksümbüller, Osmançalı, Ortaköy neighborhoods are located in Yunussemre district and Çamköy is located in Şehzadeler district.

3. Findings

Table 2 and Figure 5 show the average land prices in rural areas of the study site. According to a map created from average data obtained from various listing sites (as of the date the data was collected, 1 USD was 33.20TL, and 1 Euro was 36.50TL), the rural neighborhood with the highest land prices is Gülbahçe, with prices between 3000-3500TL/m². Bağyolu, Küçükbelen, and Büyükbelen follow in second place with prices between 2500-3000TL/m², while the land prices in Üçpınar, Çamköy, Küçüksümbüller, and Çamlıca are 2000-2500TL/m². In Osmançalı and Ortaköy, land prices range from

1500-2000TL/m², in Avdal, they range from 1000-1500TL/m², and the lowest land price is in Karakılınçlı, at 500-1000TL/m². These prices, which compete with land prices in the city center of Manisa indicate a significant rise in land prices. Land prices in Gülbahçe reflect the deterioration in supply and demand. The demand for land for personal residence or for investment purposes, particularly after the COVID-19 pandemic, has notably increased prices.

Figure 6 shows the average house prices in the study area. According to the house prices determined by the average of the advertisements on various advertisement websites, the highest prices are in Gülbahçe Neighborhood with 9-11 million TL. With 7-9 million TL average house price, Büyüksümbüller Neighborhood ranks second, followed by Osmançalı with 6-7 million TL average house price. Average house prices in Bağyolu, Çamköy and Ortaköy are 5-6 million TL, while average house prices in Küçüksümbüller and Avdal are 4-5 million TL. Average house prices in Üçpınar and Çamlıca neighborhoods are between 3-4 million TL, and between 2-3 million TL in Küçükbelen. In Karakılınçlı, where land prices are also in the lowest range, average house prices are between 1-2 million TL.

Figures 7 and 8 show satellite images of Gülbahçe Neighborhood, which has the highest land prices, from 2008 to 2023. Looking at Figure 7, it can be seen that Gülbahçe is surrounded by agricultural areas, with a limited number of houses in a small area. In Figure 8, which provides the satellite image from 2023, it is observed that the settlement area has expanded. The change in the housing stock is clearly visible, indicating that new housing areas have been opened and new buildings have been constructed in the areas marked as 1 and 2.

Figure 10 illustrates the changes in the population within the study area between 2012-2023. There is a steady increase in the populations of Avdal, Büyüksümbüller, Çamköy, and Karakılınçlı, whereas a regular decrease is observed in Çamlıca, Küçüksümbüller, and Üçpınar. In Bağyolu, Küçükbelen, Ortaköy, and Osmançalı, the population change appears to be fluctuating. Figure 11 shows the land use characteristics in the study area and its surroundings between 2000-2018. The land use in the study area consists of settlement areas, as well as extensive coniferous and mixed deciduous forests and pasture lands. Due to the geomorphological features of the region, agricultural areas present a fragmented appearance, with agriculture and livestock farming being the main economic activities. It is known that agricultural and livestock activities in the region are carried out on a small scale by family members. An examination of the land use map from 2000 reveals that dry farming areas were widespread due to limited irrigation possibilities in the area. By 2018, however, there has been an increase in irrigated agricultural areas due to irrigation dams built by the State Hydraulic Works. The influx of urban population seeking to settle temporarily or permanently in these areas and build houses leads to confrontations with the rural residents engaged in livestock farming. Particularly, the proximity of livestock sheds and barns to new residences has occasionally caused tensions between urban dwellers and those living in rural areas due to odor or environmental pollution.

4. Results and Discussion

In the study area, there has been an increase in land and housing prices that is above the normal levels. This increase is more influenced by new housing constructions. The low probability of the rural

population's ability to fulfill their desire to return to their former neighborhoods due to this price increase is one of the processes that accelerate gentrification. Housing prices in the area, which compete with those in many surrounding cities, are not seen as affordable for the rural population that sustains its livelihood through limited economic activities.

Considering that not every actor in reverse migration from urban to rural areas can be seen as a gentrifier, it is not accurate to speak of a comprehensive gentrification process in the area. However, it would be appropriate to mention a gentrification process in neighborhoods that are closer to the city center, where land and housing prices have surged excessively, and where individuals from the rural population who sold their land face very low chances of repurchasing it.

In a country like Turkey, where rural living has been shaped by a culture rooted in history and has maintained its unique socio-economic and socio-cultural structure for many years, rural areas should not be allowed to become mere suburban extensions. Migration to rural areas, especially those close to city centers, is certainly a normal situation. However, care should be taken to ensure that this migration does not disrupt the unique structure of rural areas. Otherwise, it is evident that the rural structure that Turkey has developed over centuries will be lost.

1. Giriş

Kırsal alanlar sahip oldukları kültürel, sosyal ve ekonomik özellikleri ile kendine has yapısı olan sahalardır. Toplumsal yapının birçok gelenek göreneğinin, inançlarının, somut ve soyut kültürel değerlerinin ana noktasında yer alan kırsal alanlar bu açıdan bakıldığında bir toplumun temel yapı taşlarındandır. Kentsel alanlara göre birçok farklılıkları olmasına rağmen kent yerleşmeleri ile birbirini tamamlayan durumda olan kırsal alanlar soylulaştırma sorunu ile yüz yüzedir. Kentli nüfusun çeşitli gerekçelerle kırsal alana yerleşerek sahip oldukları kentli yaşam biçimini kırsal alanlara getirmeleri sonucu kırsalın kendine has yapısını değiştirmesi olarak tanımlanan kırsal soylulaştırma üzerinde önemle durulması gereken bir konudur.

Son yıllarda Türkiye'deki kentlerden kırsal alana doğru kalıcı ya da geçici bir yerleşme söz konusudur. Özellikle kent merkezlerine yakın olan kırsal mahallelerde görünen bu durum kırsal alanların yapısını değiştirici noktaya doğru gelmektedir. Kır ve kent yerleşmeleri ekonomik, sosyal, kültürel ve çevresel yapıları ile birbirinden ayrı ancak birbirini tamamlayan alanlardır. Her iki yerleşmenin de kimi zaman somut kimi zaman ise soyut farklılıkları onları birbirinden ayırırken, özellikle ekonomik faaliyetler ile sosyo-kültürel bağlılıkları kır ve kent yerleşmelerini birbirini tamamlayan sahalara haline getirir.

Doğal ortamın etkilerinin fazlaca hissedildiği ve fonksiyonel açıdan sınırlı özellikleri olan küçük yerleşmeler şeklinde tanımlanan kır yerleşmeleri (Özçağlar, 2011) temelde tarımsal ekonomik faaliyetler ile geçimini sağlayan ve yaşadığı toprak parçası ile birlikte etrafındaki bağ, bahçe, tarla ve meraları ile organik bağı olan yerleşmelerdir (Tanoğlu, 1954). Kırsal yerleşmelerin temel özelliklerine bakıldığında oturanlarının büyük çoğunluğunun geçimini sanayi ve hizmet sektörleri dışındaki tarım, hayvancılık vb. faaliyetlerden sağladıkları, nüfusun 10.000'den az olduğu, bununla birlikte yaşayanların bir arada değil araziye gelişigüzel dağılmış olduğu görülür (Yılmaz, 2019).

Kırsal mekân, şehirsiz toplanma alanlarına ait olmayan yerler şeklinde tanımlanabilir (Ceylan ve Somuncu, 2018). Kırsal yerleşmeler ise yer aldığı arazi parçaları fiziki unsurları ve özellikleri açısından diğer alanlardan farklılık gösterir. Çünkü kırsal yerleşmeler kırsal mekânda var olan ve kırsal faaliyetlerin etkin olduğu yerleşmelerdir. Kırsal mekânlar ise temel üretimin geliştiği ve etkin olduğu dolayısıyla doğal ortamla doğrudan etkileşimde olan alanlardır (Taş, 2016). Kır yerleşmelerinden farklı olarak kent yerleşmeleri ise çeşitli ekonomik faaliyetler ile hizmetleri bünyesinde toplayan bununla birlikte dar veya geniş bir nüfus bölgesi olan yerleşmelerdir (Göney, 1995).

Organize olma biçimi açısından genellikle daha sıkışık bir görünüm sergileyen kentsel yerleşmeler (Tümertekin ve Özgüç, 1997) ile kır yerleşmelerini birbirinden ayırmak oldukça zorlaşmaya başlamıştır. Bu durumun temelinde ise kent yerleşmelerinde görülen bazı özelliklerin kırsal yerleşmelerde de kendini göstermesi yatar. Bununla birlikte birçok çalışmada kır-kent ayrımında kullanılan kriterler arasında nüfus miktarı ve yoğunluğu, ekonomik faaliyetler ve nitelikleri, sosyo-kültürel yapı ve ilişkiler, mesken özellikleri, nüfusun araziye dağılımı yapısı, idari yapı ve hizmet sektöründeki farklılıklar gösterilmektedir (Doğanay ve Orhan, 2016; Göney, 1995; Özçağlar, 2011; Tolun-Denker, 1977; Uğur ve Aliağaoğlu, 2013; Yılmaz, 2019).

Kır ve kent yerleşmelerini birbirinden ayıran önemli hususların başında ise peyzaj (coğrafi görünüm) özellikleri gelir. Peyzaj kelimesi İngilizce *landscape* kelimesi ile aynı anlamda kullanılır (Arı, 2005). Cermen dillerinden Flemenkçe (*lantscap*) ve Almanca (*landschaft*)’dan türeyen *landscape* kavramı büyük bölge ya da çevre anlamına gelir (Antrop, 2013). Coğrafyaya has unsurların belirtilmesinde ana kavram olarak kullanılan peyzaj kavramını coğrafya disiplini içerisinde ise coğrafi doku, yeryüzünde görülen her şeyin incelenmesi (Özgüç ve Tümertekin, 2012: 220-221) veya fiziki ve kültürel faktörlerin beraber biçimlendirdiği bir alan olarak tanımlamak mümkündür (Arı, 2018).

Peyzaj kavramı genel olarak Doğal ve Kültürel Peyzajlar olarak ikiye ayrılır. Tepeler, dağlar, ormanlar gibi doğal yollarla oluşmuş yeryüzü şekillerinin toplamı doğal peyzaj olarak tanımlanırken; insanların inancı, kimliği ve geçim kaynağı olan kültürel peyzaj ise insan ve doğanın ortak çalışmasını temsil eder (UNESCO, 2003). Arazi ve arazi morfolojisi, atmosfer ve atmosfer olayları ile flora ve fauna özellikleri doğal peyzajı oluşturan üç ana esas iken; kültürel peyzajda ise insanın doğadaki nesnelere kullanarak oluşturması ya da değiştirmesi ve bu değişimden olumlu ya da olumsuz etkilenmesi söz konusudur (Yazgan, 2011).

Kentsel ve kırsal alan kavramı kent ve kır yerleşmelerinin sosyo-kültürel özelliklerini temsil eden sahalardır. Kültürel peyzajın kendini en iyi gösterdiği alanlar ise kırsal alanlardır. Bu terim ile anlatılmak istenen kentsel ve kırsal yerleşimlerin de içinde olduğu tarım ve sanayi nitelikli alanlar gibi insan faaliyetleri sonucu oluşan kültürel peyzaj ve göl, dağ, orman gibi doğal unsurların dâhil olduğu coğrafi alanlardır (Kiper, 2013). Devlet Planlama Teşkilatı’nın kırsal kalkınma ile Özel İhtisas Raporu’nda kırsal alanlar “*metropolitan yerleşimler dışında yer alan illeri kapsayan, ilçe, köy ve mezralarda her türlü sosyal güvenceden (iş olanakları, sigorta, emeklilik, eğitim, sağlık ve kültürel etkinlikler) yeterince yararlanamayan bireylerin sayısal çoğunluğu oluşturduğu mekânsal büyüklük*” şeklinde tanımlanır (DPT, 2000). Nüfusun azlığı, insan ilişkilerindeki yoğunluk gibi nedenler kırsal alanlardaki peyzaja kır dışındaki kişilerin müdahalesini azaltır. Bu durum kırsal alanları kentsel alanlara göre nispeten arınmış hale getirirken onu kırsal alan dışında yaşayan grupların ve kültürel unsurların etkisinden de korur (Özey vd., 2018). Avrupa komisyonu ise kırsal alanların ulusal ekonomilere entegre durumlarına göre tanımlayarak entegre kırsal alanlar, orta derece kırsal alanlar ve tam (uzak) kırsal alanlar olarak gruplandırarak tanımlamalar yapmıştır (Bakırcı, 2007).

Günümüzde yaygın olarak şehir kavramı ile eş anlamda kullanılan kent kavramı içerisinde kasaba ve şehirleri dâhil etmek mümkündür. Bu açıdan bakıldığında kasabaları ve şehirleri herhangi bir işlevsel ayırım yapmadan kentsel yerleşme olarak tanımlamak ve belediye teşkilatına sahip ilçe merkezleri, il merkezi konumundaki kentsel yerleşmeleri ya da il ya da ilçe merkezi görevi bulunmayan belediye örgütlü kentsel yerleşmelerin içerisinde bulunan idari alanlara “kentsel idari alanlar” denilmektedir (Özçağlar, 2005). Kırsal alanlardan farklı olarak kentsel alanlar ise kasaba ve kent yerleşmelerinde kente özgü mekânsal nitelikleri bünyesinde barındıran alanlar olarak tanımlamak mümkündür (Karagel, 2022).

İnsanın doğa içinde kentsel amaçlar dışındaki faaliyetleri ile ortaya çıkan çevre görünümü olarak tanımlanan kırsal peyzaj (Gül, 2000: 100) alanları içerisinde yerel bitki örtüsü ile diğer doğal oluşumlar, hayvan varlığı, tarımsal aktiviteler sonucu oluşan dokular gibi her türlü kırsal öge bulunur

(Erdoğan, 2011: 64). Kırsal peyzaj, kırsal alan üzerinde insan-doğa ilişkisinin bir ürünüdür. İnsanın yaşadığı coğrafi ortam içerisinde yaptığı değişiklikler, coğrafi ortamı etkileme şekli ve ondan etkilenme biçimini en iyi yansıtan bir sunum alanı olan kırsal peyzajlar bu haliyle birer sahnedir. Kentsel alandan farklı olarak temelde tarımsal faaliyetlerin şekillendirdiği kırsal peyzajlar içerisinde meskenlerin yanında sosyo-ekonomik ve sosyo-kültürel unsurlar yer alır. Türkiye’de özellikle II. Dünya Savaşı sonrası kentsel alanlardaki çeşitli çekici özellikler (iş imkânları, eğitim ve sağlık hizmetlerindeki gelişmeler, sosyo-kültürel olanaklar gibi) kırsal alanlardan kentsel alanlara doğru göçleri hızlandırmıştır. Bu durum birçok kırsal alanda genç nüfusun azalmasına ve nüfusun yaşlanmasına neden olmuştur. Çocuk sayısının azalması nedeniyle birçok köy okulunun kapandığı, tarım alanlarının boş kaldığı kırsal alanlarda bu durum beşeri ve ekonomik açıdan çeşitli sorunlara yol açmıştır.

Son yıllarda kentsel yerleşmelerde yaşayan ve kentli nüfus olarak tanımlanan kesimlerden çeşitli sebeplerden ötürü kırsal alanlara doğru bir göç söz konusudur. Kırsal alanların kendine has fiziki ve beşeri özellikleri sonucu oluşan kırsal peyzaj özelliklerinin bu göçler nedeniyle değişip değişmediği literatürde son 30 yıldır üzerinde durulan konulardandır. Literatürde refah göçü, yaşam biçimi göçü, tersine göç (Altundal ve Somuncu, 2022; Gümüş vd., 2013; Südaş ve Mutluer, 2010) gibi ifadelerle tanımlanan bu göç türü, kentte yaşayan ve belirli bir sosyo-ekonomik ve sosyo-kültürel yapıya ve yaşa ulaşmış ya da kent hayatından sıkılıp alternatif hayat tarzı arayan kişilerin yapmış olduğu göçtür. Özellikle kentsel alanlara yakın bölgelerdeki kırsal alanlara yapılan bu göç türünde kalıcı olarak yerleşmenin yanında haftanın bazı günlerinde ya da tatil günlerinde kalınmak amacıyla yapılan ikincil konutlar vardır. Yılmaz (2019)’ın *sefaköy* olarak tanımladığı bu yerleşme biçiminde, şehirlerin yakınlarında şehirde çalışıp köy benzeri (pastoral) hayat yaşamak üzere yine şehirlerin çevrelerinde inşa edilen lüks konutlarda yaşam söz konusudur (s.532).

Tatil ve dinlenme amacıyla sınırlı bir zaman sürecince kiralanılan ya da satın alınan ikincil konutlar konumları, kullanım çeşitlilikleri, nitelikleri ve nicelikleri açısından değişiklik gösterir. 1974 yılında Londra’da yapılan İkinci konut Sempozyumu’nda Avrupa ve Kuzey Amerika’daki ikinci konutların yer seçiminde büyük kent merkezlerine kolay erişilen kırsal alanlar, kıyı alanları ve yakın çevresi ile çekici ve iyi manzaraya sahip yüksek alanların etkili olduğu ifade edilmiştir (Emekli, 1994: 26). Kıyı alanları ile birlikte ikinci konutların en çok inşa edildiği kırsal alanların bu özelliğinde insanların kalabalıktan, kıyılarıdaki gürültü ve betonlaşmadan uzaklaşmak istemesi ve daha fazla doğal alanı tercih etmesi yatar (Ertuğral vd., 2021).

Yukarıda ifade edilen göç türlerinin yanında iklim değişikliğine bağlı kent-kır arasında geçici bir göç türünü de görmek mümkündür. Günümüz iklimi, iklim değişikliği ve değişkenliği hem de gelecek iklimi açısından orta yüksek riskli ülkeler arasında olan Türkiye’de (Türkeş, 2017) geçmişten beri gelen kültürel bir nitelik de taşıyan yazın hayvancılık için yayla alanlara çıkma geleneği günümüzde biraz daha iklim konforu arayışına bağlı gerçekleşmektedir. Yaz sıcağından bunalan kentli kesimin kışın kentte yazın ise kırlara ve yaylalara sezonluk göçü kent-köy-yayla üçgeninde yeni bir yaşam durumunu ortaya çıkarmıştır (Yılmaz, 2023). Son yıllarda kullanım amaçları çeşitlenmekle birlikte kırsal nüfus için bir ek geçim sahası olan yaylalar (Kaya ve Yılmaz, 2019: 69) her ne kadar kırsal alanlar olsa da günümüzde yaylayı kullananların büyük çoğunluğunu kentli nüfus olduğu görülür (Somuncu vd., 2010). Bu durumu kırsal alanlara kentli nüfusun ilgisinin bir sonucu olarak görmek mümkündür. Covid-19

Salgınının da hızlandırdığı bu göç türü kırsal alanlarda olumlu ve olumsuz çeşitli durumlara yol açar. Kentli kesimin ilgisi nedeniyle arsa fiyatlarının yükselmesi, emlakçılık gibi farklı hizmet sektörlerinin gelişmesi, gelen kişilerin ihtiyaçlarını giderebilmek için market ve pazar gibi satış alanlarının artması kırsal alanlara göçün neden olduğu olumlu etkiler arasında gösterilebilir. Ancak bu göç türünün kendine has sosyo-ekonomik ve sosyo-kültürel bir yapısı olan kırsal alanlardaki olumsuz etkilerini gözle görmek daha mümkündür. Bu olumsuz etkilerin başında ise kırsal peyzajın değişmesi gelir. Daha çok mekânsal dönüşüme bağlanan kırsal peyzajdaki bozulma (Bilgili ve Yıldırım, 2024: 289), kırsalın kendisine has yapısını değiştirmekte ve geri dönüşü olmayan bir hal almaktadır.

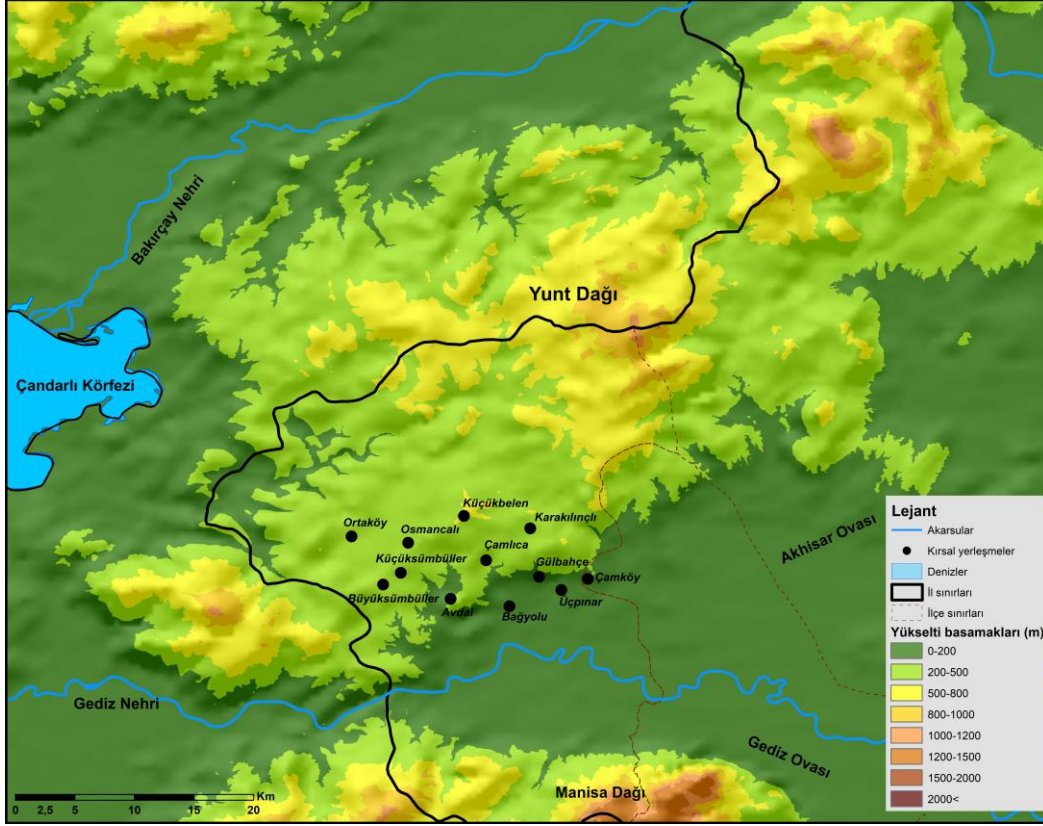
Literatürde *kırsal soylulaştırma* olarak tanımlanan ve kırsal alanlardaki dönüşümün bir kısmını ifade eden bu değişim ile ilgili akademik çalışmalara bakıldığında çoğunlukla kırsal nüfusun sosyo-ekonomik yapısındaki değişimler, üretkenlik sonrası sermaye birikim süreçleri, kırsal konut yapısında meydana gelen değişimler ve kırsal değişimde rol oynayan aktör ve kurumlar olduğu görülür (Ercoskun ve Tamer, 2022: 96). Soylulaştırma çalışmalarında tüketim odaklı ve üretim odaklı iki temel yaklaşım bulunur. Bunlardan tüketim odaklı yaklaşım soylulaştırılmış mahallelerin nüfus niteliklerini belirlerken, üretim temelli yaklaşım bölgenin ekonomik koşullarına odaklanır. Tüketim odaklı yaklaşımda mesleki yapıdaki değişimler soylulaştırmanın anahtarı olarak görülür. Üretim odaklı yaklaşımda ise sermayeye dayalı yatırımların soylulaştırmanın temeli olarak görülmüştür. Bu yaklaşımda esas olan soylulaştırma sonrasındaki arazi değerlerinde olan artıştır. Rant farkı olarak tanımlanan bu fark ile soylulaştırma sonrası boşalmış ya da kullanılmayan arazilerin değer artışı üzerinde durulmuştur (Yeom ve Mikelbank, 2019).

2. Çalışma Sahası

Antik dönemde Aspordenon olarak isimlendirilen Yunt Dağı (Sezgin, 2022), Ege Bölgesi'nde İzmir ve Manisa il sınırları içerisinde uzanan bir dağ silsilesidir. KD-GB yönlü uzanan bir kütle olan Yunt Dağı, Manisa'ya bağlı Yunussemre, Saruhanlı, Akhisar, Kırkağaç ilçeleri ile İzmir'e bağlı Kınık, Bergama, Aliağa, Menemen ilçeleri ile çevrilidir. Anadolu'nun batısında Gediz ve Bakırçay depresyonları ile çevrili olan Yunt Dağı, güneydoğudan Medar Çayı, Kum Çayı Boğazı ve Saruhanlı Ovası; güneybatıdan Foça tepelikleri, batıdan Çandarlı Körfezi ile sınırlandırılır. Çandarlı Körfezi'nden itibaren yaklaşık 71 km iç kesimlere uzanan Yunt Dağı'nın Bakırçay ve Gediz arasında kalan en geniş yerinde 46 km'lik mesafe bulunur. Yüzölçümü 3521,70 km² olan kütlede en yüksek noktası ise 1201 m ile Çamlıca Tepe'dir (Eroğlu ve Bozyiğit, 2012: 32) (Şekil 1).

Coğrafi açıdan Aşağı Gediz Yöresi içinde yer alan Yunt Dağı (Darkot ve Tuncel, 1995) fiziki coğrafya özellikleri ile dikkat çekicidir. Doğudan batıya doğru gidildikçe yükseltinin azaldığı kütlede, kuzeydoğuda bulunan dağlık alan ile sahanın güneybatısında bulunan Dumanlı Dağ akarsularının yer yer derin vadiler oluşturduğu bir görünüm arz eder. Paleozoyik, Mesozoyik, Tersiyer ve Kuvaterner'e ait formasyonlardan oluşan jeolojik yapısı ile Yunt Dağı farklı litolojik, stratigrafik, metamorfik ve tektonik özellikler sergiler (Eroğlu ve Bozyiğit, 2012). Çalışma sahası ayrıca barındırdığı birçok kırsal yerleşme ile beşeri coğrafya açısından dikkat çekicidir. İzmir iline bağlı Aliağa, Bergama, Menemen ve Kınık ilçeleri ile Manisa ilinin merkez metropol ilçeleri Yunussemre ve Şehzadeler ile Akhisar, Kırkağaç,

Saruhanlı ve Soma ilçelerinde 200’den fazla kırsal yerleşmenin bulunduğu saha yöredeki en önemli yerleşme alanlarından birisi olarak dikkat çeker.



Şekil 1. Yunt Dağı ve çevresi fiziki haritası

3. Materyal ve Yöntem

Türkiye’de kentli nüfusun çeşitli nedenlerle geçici ya da kalıcı olarak yerleştiği kırsal alanlardan birisi de Yunt Dağı yöresidir. İzmir – Manisa sınırları içerisinde uzanan bir dağ kütlesi konumundaki Yunt Dağı sahip olduğu coğrafi unsurları ile dikkat çekicidir. Bu çalışma yöresinde hem fiziki coğrafya hem de beşeri coğrafya özellikleri açısından benzersiz bir konumda bulunan Yunt Dağı’ndaki kırsal peyzaj özelliklerini ve kentli nüfusun göç sonrası yöreye yapmış olduğu peyzaj değişikliklerini kırsal soylulaştırma kavramı çerçevesinde ele almayı amaçlamıştır. Çalışma ile Yunt Dağı’ndaki kırsal alanlardaki değişimi ve değişim süreçlerini kırsal soylulaştırma kapsamında değerlendirmek hedeflenmiştir.

Çalışmada temel araştırma yöntemi olarak sahada gözlem metodu kullanılmıştır. Bu kapsamda sahada 2019 – 2024 yılları arasında aralıklı olarak çeşitli dönemlerde saha incelemesi yapılmış ve kırsal peyzajdaki değişimin yerinde görülmesi hedeflenmiştir. 2012 yılında Büyükşehir statüsü kazanan Manisa’da ikisi Büyükşehir metropolitan ilçe (Yunussemre ve Şehzadeler) on beşi diğer Büyükşehir ilçesi toplam 17 Büyükşehir ilçesi bulunur (Özçağlar ve Karabacak, 2016). Çalışma alanı olarak belirlenen Yunt Dağı’nın çok geniş bir alana sahip olması ve sadece Yunussemre’ye bağlı 61 kırsal mahallenin bulunması (Zafer Kalkınma Ajansı, 2014) çalışmanın belirli kırsal yerleşmeler üzerinden yapılmasını zorunlu kılmıştır. Örneklem seçiminde il merkezine yakınlık, arsa fiyatlarındaki artış,

Büyüksümbüller	25,3	203	Yunusemre
Çamköy	20,4	137	Şehzadeler
Çamlıca	23,7	500	Yunusemre
Gülbahçe	22,6	269	Yunusemre
Karakılınçlı	29,2	311	Yunusemre
Küçükbelen	29	153	Yunusemre
Küçüksümbüller	28,8	63	Yunusemre
Ortaköy	30,3	186	Yunusemre
Osmançalı	30,1	420	Yunusemre
Üçpınar	17,9	1244	Yunusemre

Kaynak: Manisa Valiliği (2023), TÜİK (2023)

4. Bulgular

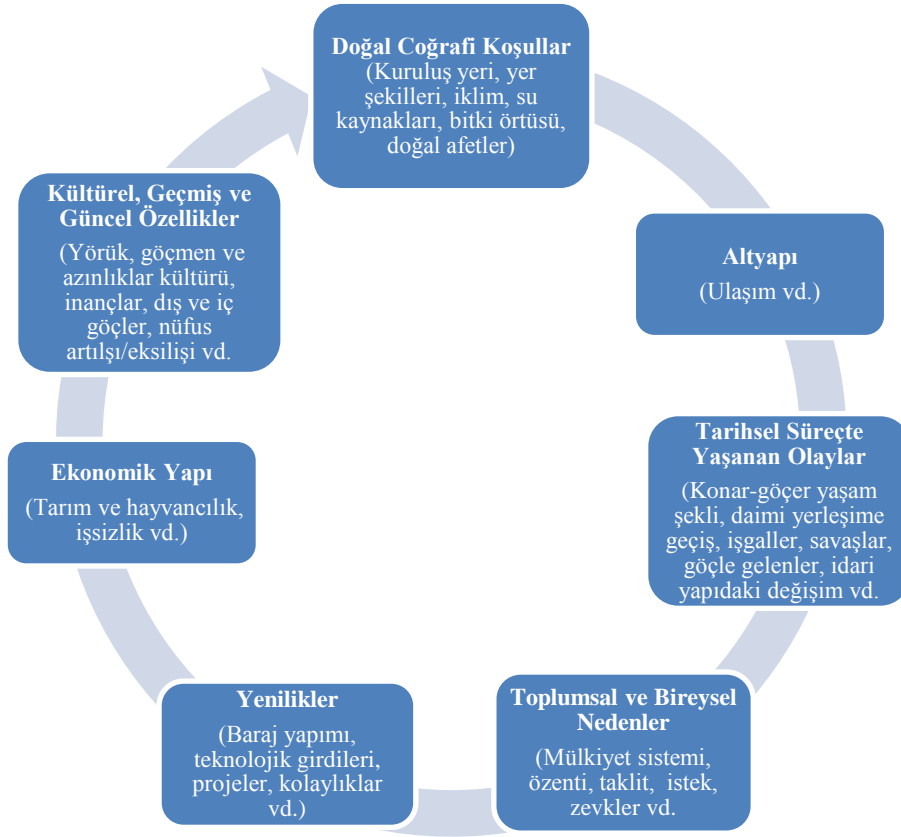
4. 1. Kırsal Soylulaştırma ve Kırsal Peyzaj İlişkisi

İngilizce gentrification kelimesi ile tanımlanan Türkçe’de ise mutenalaştırma, asilleştirme, kibarlaştırma, seçkinleştirme gibi anlamlarda kullanılan soylulaştırma kavramı özellikle 1980 sonrası literatüründe üzerinde durulan bir konu olmuştur. İlk kez 1964 yılında Ruth Glass’ın Londra’daki şehirselleşimin yönlerini ele aldığı çalışmasında kullanılan kavram, kentlerdeki işçi sınıfına ait evlerin orta ve üst sınıf tarafından alınarak yerine lüks konutların yapılmasını ve bölgedeki sosyal yapının değişimini ifade etmek için kullanılmıştır (Glass, 1964). Literatürde “yerinden edilme” olarak tanımlanan soylulaştırma en basit ifade ile dar gelirli kişilerin yaşadığı kent içerisindeki eski konut alanlarına daha üst sınıfların yerleşmeye başlaması sürecidir. Bu süreçte bir yandan bakımsız konutların yenilenmesi ile gözle görülür iyileşmeler yaşanırken diğer yandan eski sakinler yerlerini gönülsüz olarak bırakır (İslam ve Ciravoğlu, 2006).

Küreselleşme ile hızlanan kentsel yenilenmenin bir parçası olan (Çeker ve Belge, 2015) ve başlangıçta şehir merkezlerindeki değişimi ifade etmek için kullanılan soylulaştırma özellikle 1980’den sonra kentlerde yaşayan insanların çeşitli sebeplerle kırsal alanlara yapmış olduğu göç sonrası kırsal alanlardaki değişimi ifade etmek için de kullanılmaya başlanmıştır (Arı ve Demirözer, 2022). Ekonomik yeniden yapılanma, esnek çalışma sistemlerinin yaratılması, geleneksel sektörlerde istihdamın azalması, yaşlanmayla birlikte çalışabilir nüfusta azalma, boş zamanların değerlendirilmesi ve ikinci konut arzı, banliyö yaşamından hoşnutsuzluk ve yaşam kalitesi yüksek kişilerin kırsal çevrede yaşama isteği kırsal soylulaştırmanın nedenleri arasında gösterilir (Yenigül, 2016: 62). Temelde ise kent hayatından sıkılan ya da kırsal hayatın pastoral yapısına özlem duyan ve özellikle Covid 19 Salgını sonrası rahat hareket edebileceği bir ortamda yaşamak isteyen kentli kesimin kırsal alanlara göç ederek kırsalı değiştirmesi kırsal soylulaştırmayı tetikler. Farklı nedenlerle terk edilen kırsal yerleşmelerin çeşitli gruplarca canlandırılması olarak tanımlanan kırsal soylulaştırma (Arı ve Demirözer, 2022) kentsel soylulaştırma ile birçok açıdan benzer özelliğe sahiptir. Kentsel soylulaştırmada olduğu gibi uzun zamandır orada

yaşayan kişileri yerinden etme, yaşanılan mekânı metalaştırma ve üretim alanlarından tüketim alanlarına geçişin söz konusu olduğu kırsal soylulaştırmada anahtar öge ise “doğanın” göreceli önemli olmasıdır (Güçlü, 2021).

İnsanlığın doğa ile ilişkisinin bir aracı olarak tanımlanan peyzaj, dünyada var olan devamlı dinamizmi ve değişimi ifade etmesinin yanında insan – doğa arasındaki sonsuz mücadelenin de eseridir. Bu özelliği ile insanlığın uzun geçmişinin bir tanığı olan peyzaj kavramı aslında bir nevi insanlığın arşivi niteliğindedir (Feliu, 2003). Kırsal peyzaj ise bu arşivin kentsel peyzaj ile birlikte tamamlayıcı ve bir bütünü oluşturan bölümüdür. Kırsal peyzajdaki değişimin kırsal soylulaştırma kapsamında ele alınabilmesi için öncelikli olarak kırsal peyzajın oluşumunda etkili olan faktörleri ele almak gerekir. Şekil 3 kırsal coğrafi görünümdeki farklılıkları/değişimleri ortaya çıkaran faktörleri göstermektedir. Buna göre kırsal peyzajın oluşmasında doğal coğrafi koşullar, altyapı, tarihsel süreçte yaşanan olaylar, toplumsal ve bireysel nedenler, yenilikler, ekonomik yapı, kültürel, geçmiş ve güncel özellikler etkilidir. Her bir faktörün alt basamağında yer alan özellikler bir bölgedeki kırsal peyzajın oluşmasını ve değişmesini etkilerken onun aynı zamanda kendine has bir yapıda var olmasını da etkilemektedir.



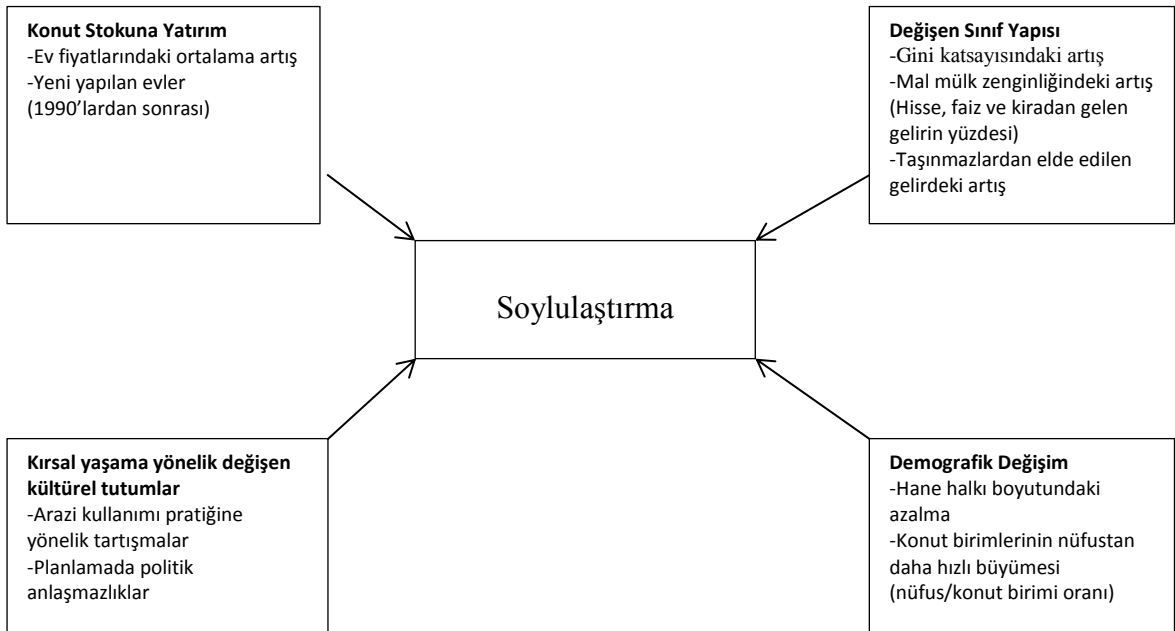
Şekil 3. Kırsal peyzajdaki farklılıkları/değişimleri ortaya çıkaran faktörler

Kaynak: Arslan ve Baykal, 2018

Anglo-Amerikan literatüründe kırsal soylulaştırmanın yüksek gelir grubundaki varlıklı kişilerin mevcut bir kırsal yapının içine yerleşmesi ve kırsalda yaşayan kişileri yerlerinden etmesi üzerinde durulmuştur (Ercoşkun ve Tamer, 2022). Ancak son yıllarda kırsal soylulaştırma ile ilgili yapılan çalışmalarda zamansallık üzerinde durulmuştur. Nelson (2018)'ın başını çektiği bu çalışmalarda

yukarıda çeşitli isimlerle tanımlanan refah göçü, ikincil konut, döngüsel yerleşme, turizm veya öğrenci yerleşimi söz konusudur (Ercoşkun ve Tamer, 2022). Bu çalışmalardan birisi olan Kocabıyık ve Loopmans (2021)'ın mevsimsel soylulaştırma kapsamında yaptığı çalışmada soylulaştırıcıların ikincil konut sahipleri, turistler ve öğrenciler olduğu ifade edilmiştir (Kocabıyık ve Loopmans, 2021). Philips (2005) ise çalışmasında karşıt kentleşme, çeper kentleşme, kırsal gelişme, kırsal demografik değişim, kırsal yenilenme, kırsal yeniden yapılanma, kırsal canlanma gibi kavramların bir şekilde kırsal soylulaştırma ile ilgili olduğunu belirterek kavramın kapsamını genişletmiştir.

Orta sınıf ya da varlıklı kentlilerin bulunduğu kırsal kesimlerde göç ve kalıcı yerleşim ile bağlantılı olan kırsal soylulaştırma, günümüz kırsal topluluklarını giderek daha fazla etkilemektedir (Guimond ve Simard, 2010). Bununla birlikte kırsal alanlardaki her değişimi soylulaştırma olarak kabul etmek doğru değildir. İster kentsel alan olsun ister kırsal alan tüm yerleşmelerde değişim kaçınılmazdır. Şekil 4, bir yerleşme bölgesinde hangi durumda soylulaştırmanın söz konusu olduğunu göstermektedir. Buna göre ilgili yerleşmedeki toplumun demografik yapısı, konut stokundaki yatırımlar, sınıf yapısının değişmesi ve kırsal yaşama yönelik tutumlardaki farklılaşmalar soylulaştırmanın göstergeleridir.



Şekil 4. Soylulaştırma Belirtilerinin Şematik Gösterimi

Kaynak: Nelson vd. (2010)

Özellikle son yirmi yıl içerisinde gözle görünür bir şekilde kentsel alandan kırsal alana doğru bir göçün olduğu Yunt Dağı'ndaki kırsal peyzaj değişimlerini, değişimin kaçınılmaz olması ve her değişimi de soylulaştırma olarak ele alınmamasına bağlı olarak yukarıdaki göstergeler dâhilinde aşağıdaki başlıklar kapsamında ele alınmıştır.

4. 2. Konut Stokundaki Yatırımlar

Belirli herhangi bir zamanda ülkenin sahip olduğu oturulan veya oturulabilir konutları ifade eden konut stoku (Kuş, 1992), toplumsal hayat açısından sahip olduğu rolle birlikte ülke için de temel

ekonomik kaynaklardan birisidir (Sarı, 2007). Soylulaştırmanın göstergelerinden birisi olan konut stoku ile bölgedeki konutların mevcut halde oturulma ya da oturulabilme durumu, oda sayısı, yaşı, yapı ve malzeme özellikleri, eklentileri gibi her türlü özellikleri hakkında bilgi sahibi olunabilir.

Kentsel alandan kırsal alana doğru nüfusun göç etmesi, kırsal yerleşmelerdeki konut stokunu değiştirmesinin yanında bölgedeki konutun özelliklerini de değiştirebilmektedir. Arı ve Demirözer (2022)'in ifadesiyle yeni konutların yapılmasının yanında eskilerin de tadilat edilerek oturulur hale getirilmesi, çeşitli eklentiler yapılarak yerleşim alanının genişletilmesi soylulaştırılan bölgede konut stokunun kırsal alanda olması gerekenin üzerinde bir ölçüde artmasına neden olmaktadır. Tüm bunların yanında kırsal alanların bir nevi doğal ortam olduğu, temiz hava ve su kaynaklarının varlığı düşüncesi ile kentli nüfusun kırsal alana doğru hareketi sonrasında kırsal alanlardaki arsa fiyatlarında bir yükseliş söz konusudur. Alparslan ve Demirözer (2022)'in ifadesiyle soylulaştırmanın etkisiyle bu artıştan en olumsuz etkilenen kesim alım gücünün üstündeki fiyatlar nedeniyle yerli nüfustur.

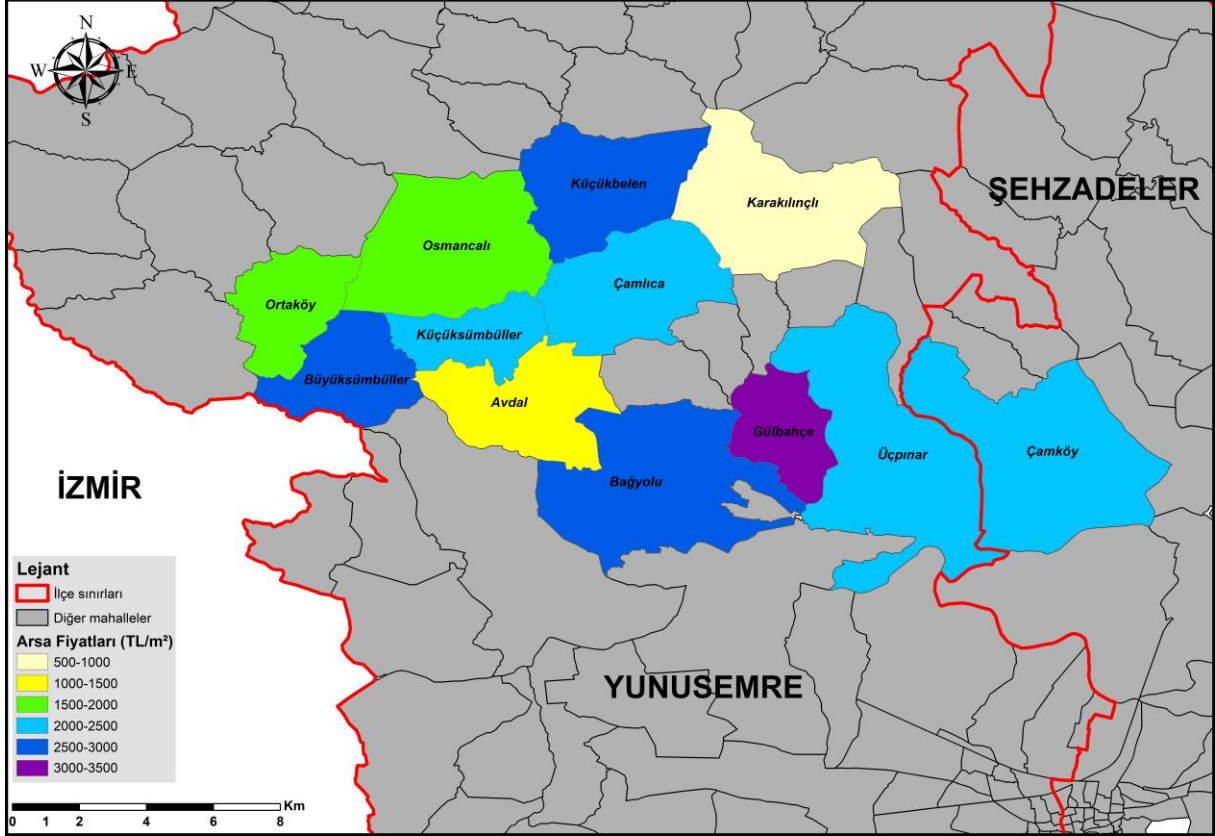
Çizelge 2 ve Şekil 5, çalışma sahasındaki kırsal alanlardaki ortalama arsa fiyatlarını göstermektedir. Çeşitli ilan sitelerinden (Emlakjet, Hepsiemlak, Sahibinden) alınan ilanların ortalama verileri ile oluşturulan haritaya göre (verilerin alındığı tarihte 1 ABD Doları 33.20 TL iken bir Euro 36.50 TL'dir) sahada arsa fiyatlarının en yüksek olduğu kırsal mahalle 3000-3500TL/m² fiyatı ile Gülbahçe'dir. Bağyolu, Küçükbelen ve Büyükbelen mahalleleri 2500 – 3000TL/m² fiyatı ile ikinci sırada yer alırken Üçpınar, Çamköy, Küçüksümbüller ve Çamlıca mahallelerinde arsa fiyatlarının m²'si 2000 - 2500TL'dir. Osmanlı ve Ortaköy'de arsa fiyatlarının m²'si 1500 – 2000TL, Avdal Mahallesi'nde arsa fiyatlarının m²'si 1000 – 1500TL iken en düşük arsa fiyatı 500 – 1000TL/m² ile Karakılınçlı'dır. Manisa il merkezindeki ve çevre kent yerleşmelerindeki arsa ilanları ile yarışır durumdaki bu fiyatlar sahada arsa fiyatlarının ne kadar yükseldiğinin göstergesidir. Özellikle Gülbahçe Mahallesi'ndeki arsa fiyatlarının m²'sinin 3000 – 3500 TL olması sahadaki arz talep dengesindeki bozulma ile ilgilidir. Arsa alıp kendi oturacağı konutu yapmak isteyen ya da kar amacı ile arsa alıp satmak veya konut yapıp satmak isteyen kişilerin de etkisiyle daha çok Covid19 Pandemisi sonrasında gelen dönemde fiyatlarda yükseliş dikkat çekicidir.

Çizelge 2. Örnek yerleşmelerdeki 2024 yılı arsa fiyatları*

Yerleşme	Arsa Fiyatı (TL/m ²)
Avdal	1000 - 1500
Bağyolu	2000 - 3000
Büyüksümbüller	2500 - 3000
Çamköy	2000 - 2500
Çamlıca	2000 - 2500
Gülbahçe	3000 - 3500
Karakılınçlı	500 - 1000
Küçükbelen	2500 - 3000

Küçüksümbüller	2000 - 2500
Ortaköy	1500 - 2000
Osmancalı	1500 - 2000
Üçpınar	2000 - 2500

Kaynak: İlan Siteleri Verileri (Emlakjet, Hepsimlak, Sahibinden) *\$: 33.20 TL, €: 36.50 TL



Şekil 5. Çalışma sahasındaki arsa fiyatları

Şekil 6, çalışma sahasındaki ortalama konut fiyatlarını göstermektedir. Çeşitli ilan sitelerindeki (Emlakjet, Hepsimlak, Sahibinden) ilanların ortalaması ile belirlenen konut fiyatlarına göre en yüksek fiyatlar 9 – 11 milyon TL ile Gülbahçe Mahallesi'dir. Manisa il merkezine yakınlığın yanında çeşitli villa projelerinin sahada yer alması fiyatların yükselmesinde etkilidir. 7 – 9 milyon TL ortalama konut fiyatı ile Büyüksümbüller Mahallesi ikinci sırada yer alırken, onu 6 - 7 milyon TL ortalama konut fiyatı ile Osmancalı takip eder. Manisa Celal Bayar Üniversitesi Merkez Kampüsü'ne en yakın konumda bulunan Bağyolu ile Çamköy ve Ortaköy'de ortalama konut fiyatları 5 - 6 milyon TL iken, Küçüksümbüller ve Avdal'da ortalama konut fiyatları 4 – 5 milyon TL'dir. Üçpınar ve Çamlıca mahallelerinde ortalama konut fiyatları 3 – 4 milyon TL, Küçükbelen'de ise 2 – 3 milyon TL arasındadır. Arsa fiyatlarının da en düşük aralıkta olduğu Karakılınçlı'da ise ortalama konut fiyatları 2 milyon TL arasındadır.

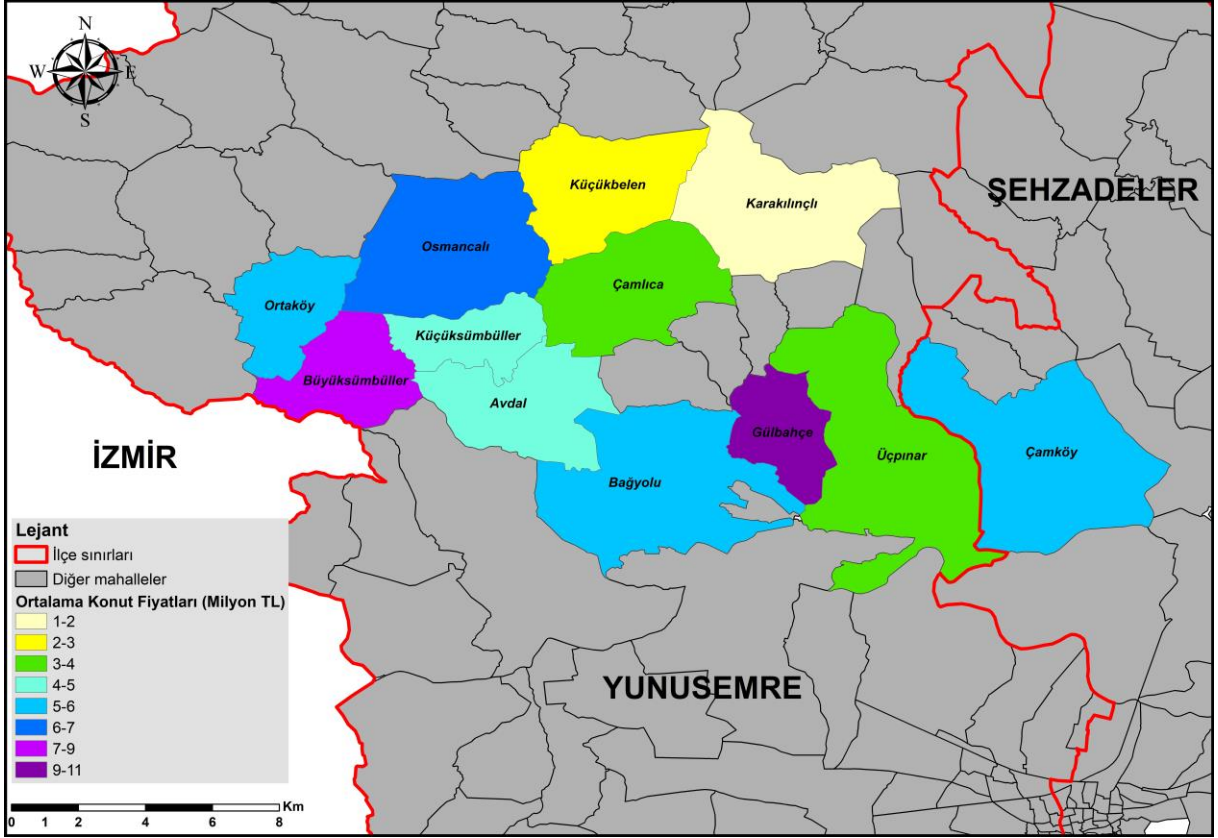
Şekil 7 ve Şekil 8 örneklem alınan kırsal mahalleler arasında arsa fiyatlarının en yüksek olduğu Gülbahçe Mahallesi'nin 2008 – 2023 yıllarındaki uydu görüntülerini göstermektedir. Şekil 7'ye

bakıldığında sınırlı bir alanda az sayıda konutun bulunduđu Glbahçe'nin çevresinde tarım alanları grlmektedir. 2023 yılındaki uydu grntsnn verildiđi Őekil 8'e bakıldığında ise yerleşme alanının genişlediđi grlmektedir. Konut stokunun deđişiminin net olarak grldđ sahada 1 ve 2 numaralar ile gsterilen alanlarda yeni konut sahalarının aılarak yeni yapıların inŐa edildiđi anlaŐılmaktadır.

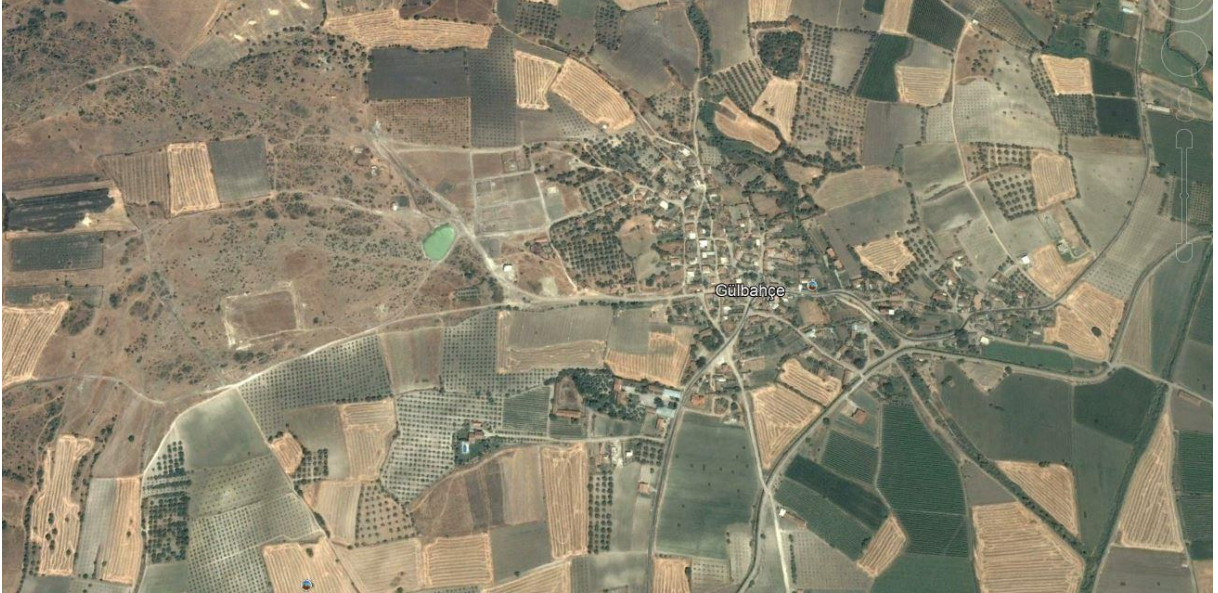
izelge 2. rnek yerleşmelerdeki 2024 yılı konut fiyatları*

Yerleşme	Konut Fiyatı (Milyon TL)
Avdal	4 - 5
Bađyolu	5 - 6
Byksmbller	7 - 8
amky	5 - 6
amlıca	3 - 4
Glbahçe	9 - 11
Karakılınlı	1 - 2
Kkbelen	2 - 3
Kksmbller	4 - 5
Ortaky	5 - 6
Osmanalı	6 - 7
pınar	3 - 4

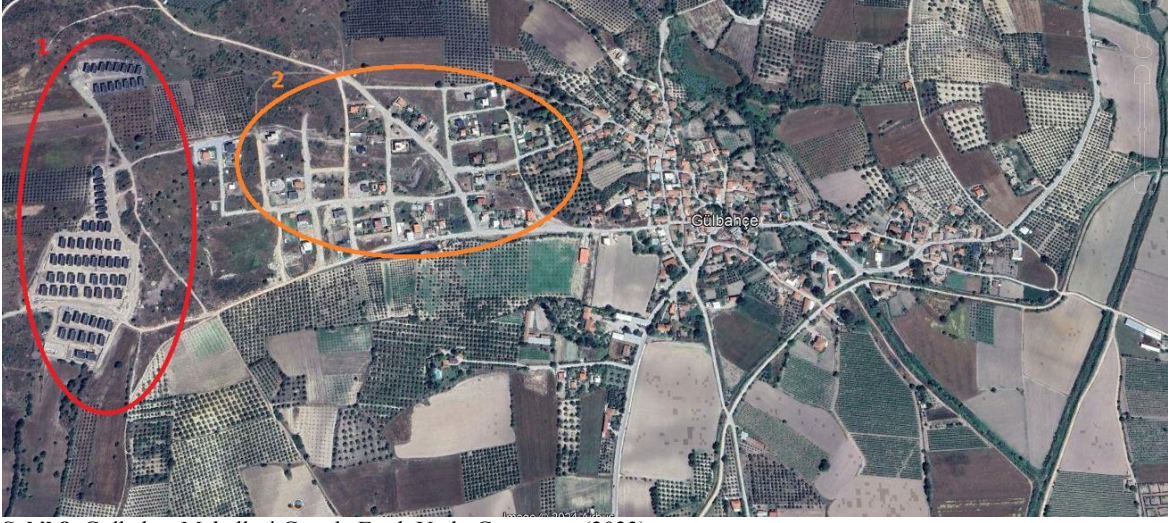
Kaynak: İlan Siteleri Verileri (Emlakjet, Hepsiemlak, Sahibinden)*\$: 33.20 TL,  : 36.50 TL



Şekil 6. Çalışma sahası ortalama konut fiyatları



Şekil 7. Gölbağçe Mahallesi Google Earth Uydu Görüntüsü (2008).



Őekil 8. Glbahe Mahallesi Google Earth Uydu Grnts (2023).

Foto 1, arsa fiyatlarının en yksek olduĐu Glbahe Mahallesi'nde yapılan mstakil villa projesini gstermektedir. Őekil 7'de bir numaralı alan ierisinde yer alan bu proje 72 mstakil villadan oluŐmakta ve sosyal tesisleri, havuzu, spor alanları ve geniŐ peyzaj alanları ile oturanlarına eŐitli imkanlar sunmaktadır. Bir kırsal alana gre olduka lks grlen ve yrenin ekonomik, sosyal ve kltrel yapısına ok da uygun grnmeyen bu proje ile sahada soylulaŐtırma srecinin hızlanacağı aıktır. Őekil 9, alıŐma sahası ierisinde yer alan ve Yunusemre Belediyesi'nin eŐitli faaliyetleri dzenlemek amacıyla yatırımlar yaparak tesisler inŐa ettiĐi Ortaky Mahallesi'ndeki 2002 ve 2023 yıllarına ait uydu grntsn vermektedir. 2002 yılında az sayıda konut stoku olan Ortaky'n 2023 yılına gelindiĐinde yerleŐim alanını geniŐlettiĐi grlmektedir. Bir numara ile gsterilen bu alanda yeni yapılaŐmanın olduĐu aıka bellidir. İki numara ile gsterilen alanda ise Yunusemre Belediyesi'nin zellikle greŐ Őenlikleri iin hazırlamıŐ olduĐu bir spor tesisi ve Ortaky Mesire alanı mevcuttur. Sahada dikkat eken bir diĐer tesis ise Zafer Kalkınma Ajansı'nın desteĐi ile kurulan OBASYA Kırsal Kalkınma ve Turizm Tesisidir. 2011 yılında hazırlanan proje ile faaliyete geen tesiste Yrk adırı konsepti ile hizmette bulunan otel, adır ve kamp alanları ve hobi baheleri yer alır. Tesisin yreye ilgiyi artırarak sahadaki arsa fiyatların ve konut stokunun artmasında etkili olduĐu grlmektedir. (Foto 2).



Foto 1. Gülbahçe Mahallesi'nin tarım alanlarına yapılan site projesi.



Şekil 9. Ortaköy Mahallesi 2002 ve 2023 Google Earth Uydu Görüntüsü.



Foto 2. OBASYA Kırsal Kalkınma ve Turizm Tesisi
Kaynak: OBASYA, 2020.

4. 3. Değişen Sınıf Yapısı

“Toplumsal sınıf” teriminin eş anlamlısı olarak kullanılan sınıf kavramı, herhangi bir toplum içindeki bireyler ya da gruplar arasındaki hiyerarşik farklılığı ifade eder. Bir sınıf sistemi veya toplumsal tabakalama sistemi içinde belirli bir pozisyon anlamına gelen bu kavram toplumsal yapıda göz ardı edilemeyecek bir önem arz eder (İnce, 2017). Bununla birlikte sanılanın aksine çok da romantize edilmesine rağmen kırsal peyzaj alanlarında toplumsal yapının steril yani farklı toplumsal grupların etkisine kapalı olması nedeniyle kendinden olmayanı ötekileştiren bir yapısı vardır (Özey vd. 2018). Bu durum kırsal alanlarda toplumsal sınıf yapısının birbirinden çok farklı olmadığını ve kendine has bir yapısının olduğunu göstermektedir.

Soylulaştırmanın kırsal bölgelere etkilerinden birisi de değişen sınıf yapısıdır. Burada soylulaştırmayı tanımlarken aktörlerin sınıfsal kompozisyonlarından ziyade sermayenin eşitsiz gelişimine ve sermayenin hareketlerine odaklanmak gerekir (Orhan ve Yücel, 2019). Soylulaştırma sürecinin ilk zamanlarında ekonomik yönden farklı sosyal statülere sahip grupların bir arada yaşaması sonucunda sosyal çatışmalar görülmektedir (Çeker ve Belge, 2015: 80). Çünkü kırsal alanlara gelen kentli nüfusun bir kısmının ilgilendiği nokta kırım kendine has doğal kaynakları ya da geleneksel ekolojik bilgi değil kırsal alandaki taşınmazların artan maddi değeridir. Bu durum kırsal alana gelen kentli kesimin doğayla bağıni zayıflatmakta ve kırsal alanda yaşayan nüfusla da ilişkisini minimum seviyeye çekerek sınıf yapısının değişmesine neden olmaktadır (Arı ve Demirözer, 2022)

Lu vd. (2022)’nin “yeni köylüler” olarak tanımladığı bu grup hala gün doğumu ve günbatımını baz alarak çalışan ve yeni gelen kentlilerle fazla temas halinde olmayan kırsal bölge insanının aksine tek faaliyet alanları kendi evleri olan kentli göçmenlerdir. Kırsalda yaşayanlar kendi yaşam biçimlerini, değer yargılarını ve toplumsal yönetim yapılarını devam ettirirken, kentsel alandan gelenler evlerini ana mekân haline getirmekte ve bu evlerini soylulaştırmanın üretim merkezi olarak kullanmaktadır (s. 6). Bu durum ise kentsel alandan gelen nüfus ile kırsal alanda yaşayanlar arasında sınıfsal yapının değiştiğinin göstergesi haline gelmektedir.

Türkiye’deki coğrafya literatüründe kırsal meskenler önemli bir yer tutar. Çünkü meskenler yapı malzemesi, şekil ve çeşitli kısımlarının düzeni ile içinde buldukları coğrafi koşulların etkisini taşır ve bu etkiyi yansıtma biçimlerine göre coğrafi bir önem taşır (Tolun-Denker, 1977: 60). Bununla birlikte meskenler coğrafi çevrenin meskenler üzerindeki baskısı, yapı ve inşa amaçları nedeniyle kırsal yerleşmeler için üzerinde durulan konulardır (Doğanay ve Orhan, 2016). Meskenler buldukları yerlerdeki yerel ustaların ve yörede yaşayan halkın geçmişe dayanan köklü tecrübeleri ile sahadaki coğrafi koşullara en uygun biçimde yapılmaları ve meskenlerin yapımı sırasında hem kullanılan malzeme hem de işgücü kaynağı olarak yakın çevrenin kullanılması (Kaya, 2019) nedeniyle yöre coğrafyasını en iyi şekilde yansıtır.

Geleneksel konutlar, toplumların geçmişten itibaren kendi aralarında veya başka toplumların kültürlerinden etkilenecek birikim sonucu günümüze ulaşmasıyla meydana gelmiş maddi öğelerle oluşmuş mimari yapılardır (Sarı vd., 2021: 188). Doğal çevre şartlarına karşı çözümler geliştirmek ve kırsal ekonominin ihtiyaçlarına göre inşa edilen (Albayrak ve Yılmaz, 2020) meskenler ve inşa malzemesi üzerinde etkili olan fiziki ve beşeri faktörler bulunduğu yörenin gelişmişliği ve ulaşım imkânları doğrultusunda etkisini artırır ya da azaltır (Yılmaz, 2011). Türkiye’deki geleneksel meskenleri yapı malzemesi açısından da ele almak gerekirse kendi içerisinde farklılıklar olduğu görülür. Ülkemizdeki meskenler yapı malzemesi açısından taş, toprak, kerpiç, ahşap şeklinde malzeme gruplarına ayrılırken, kullanım süreleri açısından da sürekli ve geçici olarak iki bölüme ayrılır (Doğanay ve Orhan, 2016; Karabağ ve Şahin, 2003; Özey, 1986; Tunçdilek, 1986; Yılmaz, 1988; Zaman, 2017).

Kültürün peyzajdaki yansıması olan ev; onu inşa eden ve kullanan insanın dünya görüşünden inançlarına, geleneklerinden sosyal düzenine kadar kültürünü oluşturan tüm unsurları somut olarak ortaya koyduğu yerdir. Özellikle kırsal/geleneksel evler geçmişten günümüze tarihi yansıtan birer belge olmaları açısından önemlidir. Geleneksel kırsal yerleşme peyzajının biçimlenmesinde temel belirleyici etkenlerden birisi de evin avlusudur. Çünkü avlu geleneksel hayat tarzının devam ettirildiği yaşam alanıdır. Bu nedenle geleneksel kırsal Türk evinin temel belirleyici özelliklerinden birisi avlu içinde kurulmuş olması ve avlunun genellikle evin önünde bulunmasıdır (Köse, 2007). Toplumsal bir varlık olan insanın ailesinin ve kendisinin geçimini sağlaması ve aile kurumunu devam ettirmesi ekonomik faaliyetler ile mümkündür. Evler ise ekonomik faaliyetlerin de organize edildiği yerlerdir (Kaya ve Yılmaz, 2019). Bu açıdan bakıldığında kırsal meskenlerin şekilsel özelliklerinde evi yapan ve kullanan kişilerin ekonomik faaliyetleri ile kültürel ve sosyal ilişkilerinin etkili olduğunu söylemek mümkündür (Üzülmez ve Yılmaz, 2017).

Kırsal meskenleri diğer yapılardan ayıran temel niteliklerden birisi eklentilerdir. Kırsal kesimin sosyal ve ekonomik yapısı dikkate alınarak yapılan bir meskende temel eklentiler sundurma, ocaklık, hayvan barınakları, samanlık, kümes, ambar ve benzerleridir (Doğanay ve Orhan, 2016: 525). Foto 3a ve 3b çalışma sahasındaki geleneksel kırsal evlerinden örnekleri göstermektedir. Yunt Dağı’ndaki kırsal alanlarda bulunan evlerin genel yapısına bakıldığında arazinin volkanik bir saha olması nedeniyle andezit kayaçlardan yapılmış avlulu ya da sofalı bir mesken ve yanında eklentilerinden ibaret olduğu görülür.



Foto 3a ve 3b. Çalışma sahasında tipik kırsal konut örnekleri (Küçükbelen ve Üçpınar)

Çalışma sahasında değişen toplumsal yapının değişimi kendini daha çok konutlar üzerinde göstermektedir. Özellikle Manisa il merkezine yakın olması ve ulaşımın kolay olması nedeniyle arsa fiyatları ve konut fiyatlarının oldukça yükseldiği sahada kırsalın yapısına uygun olmayan konut tipleri ve eklentileri görülmektedir. İçerisinde havuzu olan ve daha çok kentli nüfusun yaşam şeklini yansıtan bu yapılar etrafındaki dikenli teller ve güvenlik önlemleri ile kendini çevresinden soyutlamıştır. Bu durum Lu vd. (2022)'nin ifade ettiği gibi kentli göçmenlerin kırsal alanda yaşayanlardan kendilerini soyutlaştırma çabalarının bir ürünü olması nedeniyle sahada kentli – köylü ayrımına neden olmaktadır (Foto 4a ve 4b).



Foto 4a. Kırsal alanda havuzlu villalar (Gülbağçe)



Foto 4b. Tellerle çevrili bir konut (Bağyolu).

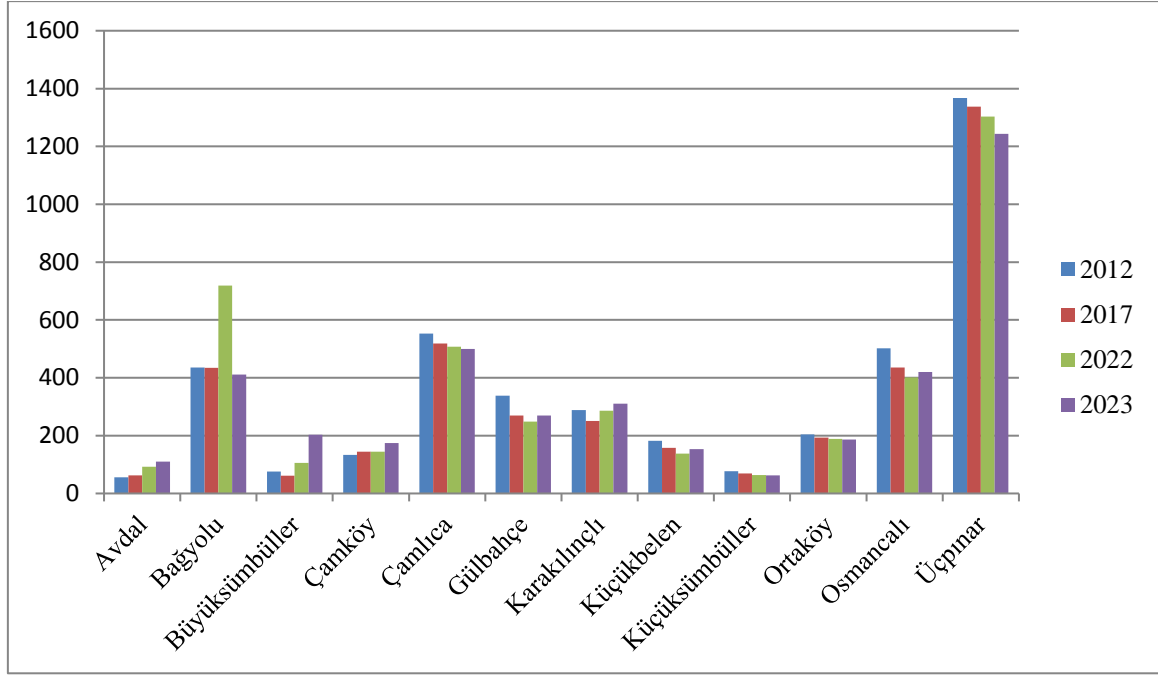
4. 4. Demografik Değişim

Nüfusun yaş yapısını etkileyen faktörlerden birisi olan göçler, özellikle göçe katılan genç nüfus nedeniyle göç alan veya veren yerlerde nüfusun yaş yapısının farklı şekillerden etkilenmesine neden olur. Bu bağlamda bakıldığında göç veren yerlerde genellikle genç ve çocuk nüfus azalırken yaşlı nüfus artar. Türkiye’de özellikle göç veren kırsal alanlarda oransal olarak yaşlı nüfusun artması genç nüfusun ise azalması nedeniyle demografik değişim de hızlı olmaktadır (Yakar, 2012). Manisa ilinin il merkezi konumundaki Manisa şehri bulunduğu coğrafi konum itibarıyla hem il içerisinden hem de il dışından göç alır. Sezer vd. (2022) bu göçün sebeplerini iş imkânlarının fazlalığı, önemli ulaşım yolları üzerinde

olması, tarım, hayvancılık ve sanayi alanındaki gelişmişlik düzeyi, İzmir gibi metropol bir şehre yakınlık olarak belirtmiştir.

Soylulaşmanın gerçekleştiği yerlerde kırsal alanın göç vermesi nedeniyle hızla azalan nüfus soylulaşma süreci ile birlikte artışa geçer. Bu süreç kırsal soylulaştırıcıların genellikle orta yaş üstü olması nedeniyle kırsal alanın demografik yapısını daha da değiştirerek yaşlı nüfus oranının da artmasına neden olur (Arı ve Demirözer, 2022). Kırsal alanlara göç eden kentli nüfusun genellikle orta yaş üstü olması, emekli hayatını daha sakin ve doğa ile iç içe geçirmek isteği soylulaşan kırsal alanlarda hane halkı sayısını da azaltır. Çünkü kırsal alana yerleşmek isteyen kişilerin büyük kısmının yaşlı nüfusta olması (Albayrak ve Yılmaz, 2023; Orhan ve Yücel, 2019; Südaş ve Mutluer, 2010) hane halkı sayısının düşmesinde etkilidir.

Şekil 10, 2012 – 2023 yılları arasındaki dönemde çalışma sahasındaki nüfus miktarındaki değişimi göstermektedir. Grafiğe bakıldığında örneklem alınan mahallelerle ilgili genel bir ifade kullanmanın zor olduğu görülür. Bazı yerleşmelerde nüfus düzenli artarken bazılarında ise dalgalanma ya da azalma söz konusudur. Avdal, Büyüksümbüller, Çamköy, Karakılınçlı mahallerinde nüfusta düzenli bir artış söz konusu iken; Çamlıca, Küçüksümbüller ve Üçpınar’da ise düzenli bir azalış vardır. Bağyolu, Küçükbelen, Ortaköy ve Osmanlı’da ise nüfusun değişimi dalgalı bir görünüm arz eder. Örneklem sahalarından birisi olan Bağyolu’nda nüfus diğer mahallerden farklı olarak 2022 yılında 2017 yılına göre 285 kişi artmış bir yıl sonra ise 308 kişilik bir azalma olmuştur. Saha incelemesi sonrasında Bağyolu’nda nüfusun 2022 yılında artmasının nedeninin mahalleye yaklaşık 9 km uzaklıkta bulunan Manisa Celal Bayar Üniversitesi’nin Şehit Prof. Dr. İlhan Varank Yerleşkesi içerisindeki TOKİ konutlarında yaşayanların mahalle nüfusuna kayıt edilmesi olduğu belirlenmiştir. Ancak mahallede yaşayan kırsal nüfusun TOKİ konutlarında oturanların muhtar seçimi gibi konularda söz hakkının olmasını istememesi nedeniyle yaptıkları çalışmalar sonucunda söz konusu kişiler Bağyolu’ndan alınarak Muradiye Mahallesi’ne kayıt edilmesi ile nüfus 2023 yılında azalmıştır. Örneklem alınan mahallelerdeki nüfus verileri sahada nüfusun arttığı ya da azaldığına yönelik bir genellemeyi güçleştirmektedir. Bu bakımdan sahada soylulaştırma açısından demografik değişimin baz alınması zor görünmektedir. Bunun temelinde ise çalışma sahasındaki kentsel soylulaştırıcıların bir kısmının sahada inşa ettikleri konutları ikinci konut olarak kullanmaları yer alır.



Şekil 10. Çalışma sahasında yıllara göre nüfusun değişimi (2012 – 2023)

Kaynak: TÜİK (2023)

4. 5. Kültürel Tutumlarda Değişim

Kırsalın kendine has kültürü, değerleri, yaşam biçimi, gelenekleri bulunur. Bu yaşam biçiminin oluşmasında bulunulan mekân ve yaşanılan ortamın etkisi ile birlikte doğa ile iç içe olmanın etkisi söz konusudur. Bu nedenle genel anlamda kırsal alanlarda doğa ile uyumlu olan ya da doğal unsurların dikkat alındığı bir yaşam söz konusudur. Ekonomik faaliyetlerde de kendini gösteren bu yaşam biçiminde kaynağını doğal unsurlardan alan tarım ve hayvancılık gibi birincil ekonomik faaliyetler yaygındır. Ancak kentli nüfusun kırsal alanlarda yaşayanlara göre doğa ile iç içe olma durumundaki eksiklik, yaşam biçimi ya da kültürel farklılıklar kırsal alanlarda kültürel tutumlardaki değişikliğin temelini oluşturur. Kırsal alanın dışından gelmenin etkisiyle sahaya aidiyet ve doğa ile uyumlu yaşam eksikliği, kentli soylulaştırıcıların kırsal alanlara nispeten rant açısından bakması (arazi değeri gibi) çatışmanın nedenlerindedir. Refah göçmenlerinin daha çok romantizme edilmiş anlayışla kırsal alanlara bakmalarının yanında arazi kullanımında daha karlı yatırım yapma isteği kırsal alanlarda soylulaştırıcı faktörlerdendir (Arı ve Demirözer, 2022).

Şekil 11, çalışma sahası ve çevresindeki 2000 – 2018 yılları arasındaki arazi kullanım özelliklerini göstermektedir. Çalışma sahasında arazi kullanımı yerleşme alanları dışında, geniş, iğne ve karışık yapraklı ormanlar ile mera alanlarından oluşmaktadır. Tarım alanlarının yörenin jeomorfolojik özellikleri nedeniyle parçalı bir görünüm sergilediği sahada temel ekonomik faaliyetler de tarım ve hayvancılıktır. Yörede tarım ve hayvancılık faaliyetlerinin aile bireyleri bazında küçük çapta yapıldığı bilinmektedir. 2000 yılı arazi kullanım haritası incelendiğinde sahada sulama imkânlarının kısıtlı olması nedeniyle kuru tarım alanlarının yaygın olduğu görülür. 2018 yılına gelindiğinde ise alanda DSİ tarafından yapılan sulama barajları ile sulu tarım alanlarında bir artış söz konusudur. Bununla birlikte sahada Tarım İl Müdürlüğü'nün desteği ile zeytin ve Antep fıstığı yetiştiriciliğinde de önemli bir artış

söz konusudur. Buna bağlı olarak yörede geniş zeytin alanlarını görmek mümkündür (Foto 5). Uysal (2015)'ın Yunt Dağı kırsalındaki çiftçilerin tarımsal üretime yaklaşımlarını ele aldığı çalışmada "Mevcut arazimi ve diğer varlıklarımı elimde tutmak ve gelecek kuşaklara aktarmak istiyorum" hedefinin çiftçiler tarafından çokça önemsendiği sonucuna varılmıştır. 2000 – 2018 yılları arasındaki ekili – dikili alan oranının artmasında sulu tarıma geçişle birlikte yöredeki çiftçilerin topraklarını korumak isteği etkili olabileceği göz önüne alınmalıdır.

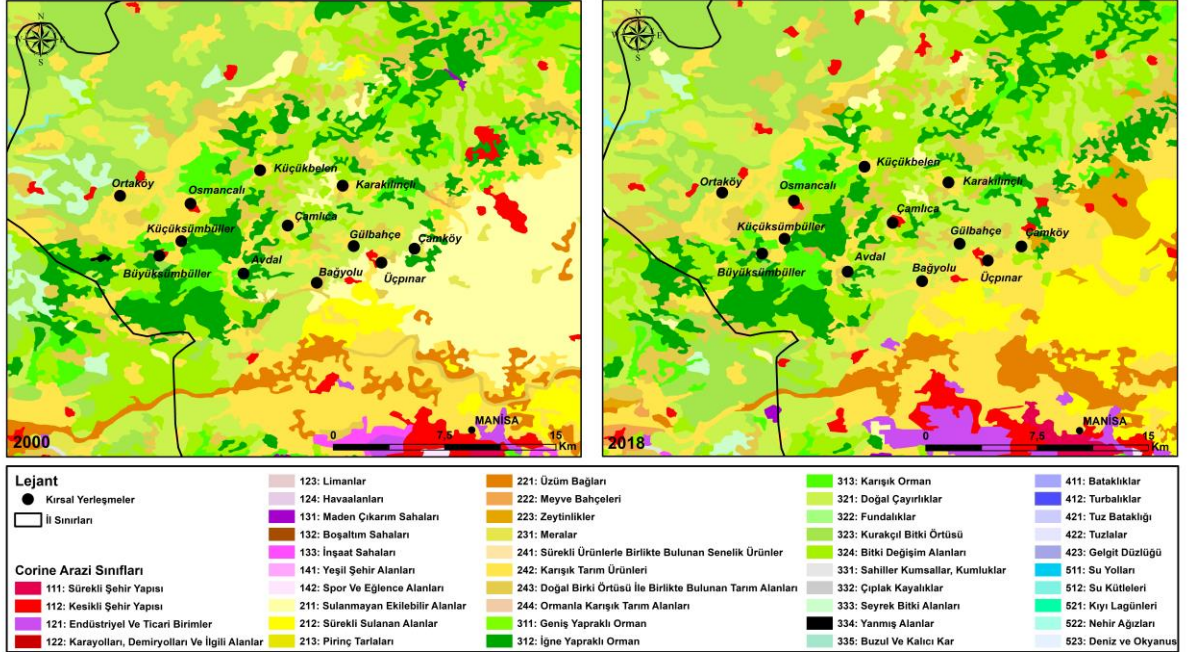


Foto 5. Son yıllarda yetiştiriciliğinin gittikçe arttığı ve geniş alanlar kaplayan zeytinlikler (Gülbağçe).

Çalıřma sahasında yapılan temel ekonomik faaliyetlerden birisi de hayvancılıktır. Kúçúkbař ve büyükbař olarak geleneksel biçimde yapılan hayvancılık faaliyetleri ierisinde son yıllarda büyük firmalara ait kúmes hayvanı iftlikleri yaygınlařmaya bařlamıřtır. Sahada büyükbař hayvancılık ailenin ihtiyalarını gidermek iin birka hayvan ile yapılırken; kúçúkbař hayvancılık ağıllarda kúçúk sürúler řeklinde yapılır. Ancak son yıllarda yörede büyük firmaların entegre tesisler kurarak geniř aplı hayvancılık yaptıkları görúlmektedir (Foto 6). Ózellikle büyükbař hayvancılığın yapıldığı bu tesisler sahada istihdam yaratmasına rağmen evre kirliliğine neden olmaktadır. Konu hakkında eřitli sivil toplum kuruluşlarının yapmış olduėu toplantı ve bildirimler ile sahadaki kirliliğe dikkat ekilmeye alıřılmıştır. Bu derneklerden birisi olan ve sahadada büyük hayvan iftliklerinin neden olduėu kirliliğe karřı yoėun řekilde alıřanlardan birisi olan Manisa Yunt Daėlılar Derneėi (YuntDer)'nin eřitli zamanlarda yaptıėı bilgilendirme videoları sosyal medyada yer almaktadır. Bununla birlikte yöredeki akarsularda meydana gelen kirlilik nedeniyle yařanan balık ölümleri hayvansal atıklara baėlanmış ve önlem alınması istenmiştir (Manisagündem, 2021).



Foto 6. Osmanalı Mahallesi'nde geniř üretim yapan modern bir büyükbař hayvan iftliėi.

Kentli nüfusun sahaya geici ya da sürekli yerleřmek iin gelmeleri ve bu alanlara konut inřa etmeleri hayvancılık yapan kırsal yöre insanı ile karřı karřıya gelmelerine neden olmaktadır. Ózellikle hayvancılık yapılan ağıl ve damların yeni konutlara yakın alanlarda olması, koku ya da evre kirliliėi sebebi ile kentliler ile kırsal alanda yařayanlar arasında zaman zaman gerginlikler ıkmasına neden olmaktadır. Foto 7'de yeni yapılan bir konut ile kúçúkbař hayvancılık yapılan bir ağılın ie ie olduėu bir durum görúlmektedir. Ózellikle yaz aylarında ağıllardan gelen koku ve sinek sorunu kentsel alandan gelenlerin tepkisini ekmektedir.



Foto 7. Modern bir konut yapısı ve küçükbaş hayvan ağılı (Bağyolu).

5. Sonuç

Kırsal alanların kendine has kültürel, ekonomik ve demografik yapısının sahaya geçici ya da kalıcı olarak yerleşen kentli kesim tarafından değiştirilmesi olarak tanımlanan kırsal soylulaştırma son yıllarda tüm dünyada olduğu gibi Türkiye’de de karşı karşıya kalınan bir durumdur. Özellikle Covid 19 Pandemisi sonrasında kentli kesimin kentin karmaşası, gürültüsü ve kirliliğinden uzak bir alanda yaşama isteği kent merkezine yakın kırsal alanlara doğru bir göçe neden olmaktadır. Refah göçü, emekli göçü, tersine göç gibi kavramlarla tanımlanan bu göç türünün aktörleri kentsel alanda yaşadıkları hayatı kırsal alana taşımak isteyerek soylulaştırma sürecini hızlandırmaktadır.

Yöredeki önemli bir kütle olan Yunt Dağı da sahip olduğu beşeri ve fiziki coğrafya özellikleri ile dikkat çekici bir alandır. Birçok kırsal yerleşmeye ev sahipliği yapan bu dağ kütlesi özellikle Yörük kültürünün yaşatıldığı sayılı yerlerden olması nedeniyle kültürel miras açısından da zengin unsurları barındırır. Manisa kent merkezine yakın olması, ulaşımın kolaylığı gibi faktörler nedeniyle Yunt Dağı’nın belirli mahallelerinde kentsel nüfusun kırsal alana doğru bir yerleşimi söz konusudur. Söz konusu yerleşim faaliyetlerinin kırsal soylulaştırma kapsamında ele almayı amaçlayan bu çalışmada örneklem olarak seçilen mahalleler üzerinden bir değerlendirme yapılmaya çalışılmıştır.

Çalışma sonrasında kent merkezine nispeten daha yakın olan Bağyolu, Gülbahçe ve Üçpınar mahallerinde kırsalın kendine has yapısına uygun olmayan konutların yapıldığı, bazı durumlarda (özellikle hayvancılık nedeniyle) kırsal alanlarda yaşayanlar ile kentten gelen kişiler arasında sıkıntılar yaşandığı, kentli aktörlerin çeşitli koruyucu önlemler olarak (dikenli tel, güvenlik kamerası, büyük duvarlar gibi) evlerini soylulaştırmanın merkezi haline getirdiği sonuçlarına varılmıştır.

Çalışma sahasında arsa ve konut fiyatlarında normalin üzerinde bir artış söz konusudur. Bu artışta şüphesiz, eski evlerin tadilat yapılarak kullanılmasından ziyade yeni konut inşaatlarının etkisi söz konusudur. Hem inşaat maliyetlerindeki yükseliş hem de arsa fiyatlarındaki yükseliş ile birlikte Türkiye’de son birkaç yıl içerisinde konut fiyatlarındaki aşırı yükseliş sahadaki konut fiyatlarındaki

artışın da sebeplerindedir. Soylulaştırmanın dezavantajlarından birisi olan kırsal kesimde yaşayan ve arsa ya da konutlarını kentli aktörlere satan kişilerin sattıkları taşınmazları yeniden almak istediklerinde bu imkânlarının sınırlı olabileceğidir. Tekrar yaşadığı mahalleye dönmek isteyen kırsal nüfusun söz konusu fiyat artışına bağlı olarak bu isteklerini yerine getirebilme ihtimallerinin düşüklüğü soylulaştırmayı hızlandıracak süreçlerdendir. Birçok çevre kentlerdeki konut fiyatları ile yarışan ya da daha yüksek olan sahadaki konut fiyatları, sınırlı ekonomik faaliyetler ile geçimini sağlayan kırsal nüfus için alınabilir düzeyde görülmemektedir.

Kentsel alandan kırsal alana yerleşen her tersine göç aktörlerinin birer soylulaştırıcı olamayacağı göz önüne alındığında sahada top yekûn bir soylulaştırma sürecinden bahsetmek doğru değildir. Ancak özellikle kent merkezine daha yakın olan mahallelerde arsa ve konut fiyatlarının aşırı yükseldiği, arazilerini satan kırsal nüfus bireylerinin tekrar almak istediklerinde bu arsaları alabilme ihtimallerinin çok düşük olduğu düşünüldüğünde sözü geçen bu alanlarda bir soylulaştırma sürecinden bahsetmek doğru olacaktır.

Kentsel ve kırsal alanlar birbirini tamamlayan bir bütünün iki yarısı sahalardır. Her birinin kendine has özellikleri onları biricik yaparken aynı zamanda birbirilerini tamamlayıcı unsurlar haline getirir. Kentsel nüfusun romantize ettiği şekilde bir yaşam amacıyla kırsal alana yerleşmek istemesi her ne kadar anlaşılabilir bir olgu olsa da söz konusu aktörlerin kentteki yaşam biçimini kırsala getirmeye çalışması ileride çeşitli sorunlara neden olacaktır. Bu sorunların başında birer kültürel miras alanı olan kırsal yaşam özelliklerinin kaybolması, kentten gelen kişiler ile kırsalda yaşayanlar arasında sürtüşmelerin ve anlaşmazlıkların yaşanması ve demografik yapının değişmesi gelir. Bu nedenle Yunt Dağı gibi kır yaşamının hala güncelliğini koruduğu, kırsal alanların kendine has yapısının devam ettiği sahalarda kentli nüfusun gelişi planlamalar dâhilinde yapılmalı ve kırsal alanların birer yavru kent alanı haline çevrilmesi önlenmelidir.

Türkiye gibi kırsal yaşam biçiminin geçmişten gelen bir kültür ile harmanlanarak oluşturulduğu, kendine has sosyo-ekonomik ve sosyo-kültürel yapısını uzun yıllar muhafaza etmiş bir ülkede kırsal alanların yavru kentler haline gelmesine izin verilmemelidir. Kentsel alandan özellikle şehir merkezlerine yakın olan kırsal alanlara göç elbette ki olağan bir durumdur. Ancak bu göçün kırsal alanların biricik yapısını bozmamasına dikkat edilmelidir. En azından içinde havuzun, spor salonlarının ya da kentsel yaşamda aranan özelliklere sahip büyük projelerin kırsal alanlarda yapılmasına engel olunmalıdır. Aksi durumda Türkiye'nin yüzlerce yıl boyunca oluşturduğu kırsal yapısının kaybolacağı aşikârdır.

Teşekkür ve Bilgilendirme

Bu çalışmanın ön araştırması 21-23 Eylül 2022 tarihinde gerçekleştirilen “Uluslararası Geçmişten Günümüze Manisa Sempozyumu - II” de sunularak yayınlanmıştır.

Referanslar/References

- Albayrak, L., Yılmaz, C. (2020). Kültürel miras bağlamında geleneksel kır mimarisinin yaşatılmasına bir örnek: Bahçeciler Evi (Şavşat, Artvin). *Ondokuz Mayıs Üniversitesi İnsan Bilimleri Dergisi*, 1 (2), 193-225.
- Albayrak, L., Yılmaz, C. (2023). Aktif yaşlılıkta kırsalın yeri ve önemi; Artvin Örneği (Arduç, Şavşat). *Kesit Akademi Dergisi*, 9 (35), 552-575.

- Aliağaoğlu, A., Demirözer, A. (2022). Çaygören ve Kertil Mahallelerinde (Sındırgı) kırsal soylulaştırma. *Turkish Studies-Social*, 17(6), 1023-1045. doi:10.7827/TurkishStudies.64468
- Altundal Öncü M., Somuncu, M. (2022). Dağlık alanlarda iklim değişikliğine bağlı refah göçü: Çamlıyayla. *Ankara Üniversitesi Çevre Bilimleri Dergisi*, 9(2), 1-13, doi:10.1016/J.JUE.2006.04.005
- Antrop, A (2013). Brief history of landscape research, *In* Howard, P., Thompson, I., Waterton, E. (Ed.), *The Routledge Companion to Landscape Studies*, Newyor, London: Routledge, 12 – 22.
- Arı, Y. (2005). Amerikan kültürel coğrafyasında peyzaj kavramı, *Doğu Coğrafya Dergisi*, 13, 311-340, doi:10.17295/DCD.30404
- Arı, Y. (2018). *20. Yüzyılda Amerikan Coğrafyasının Gelişimi*. 2. Baskı. Konya: Çizgi Kitabevi.
- Arı, Y. Demirözer, A. İ. (2022). Kırsal soylulaştırmayı aktörlerin çatışan rolleri üzerinden okumak: Spil Dağı Milli Parkı (Manisa) durum çalışması, *İçinde Abalı, Y., Minareci, O., Çam Kaynar, S., İncedere, L. (Ed.) Manisa Akademik Araştırmalar Işığında (Fen Bilimleri & Coğrafya & İktisat) Cilt-4*, 1. Baskı, Ankara: Berikan Yayınevi, 407 – 429.
- Arslan, F., Baykal, F. (2018). Sındırgı’da kırsal coğrafi görünümünün geçmişten bugüne değişimi, *İçinde Arslan, F., Aksak, P., Zoğal, V., Üzülmmez, M., Demir, E. (Ed.) Ulusal Sındırgı Araştırmaları Sempozyumu 5 -7 Ekim 2017, Sındırgı, Bildiriler Kitabı*, İzmir: Ege Üniversitesi Yayınları, 359 – 372.
- Bakırcı, M. (2007). *Türkiye’de Kırsal Kalkınma: Kavramlar, Politikalar, Uygulamalar*. Ankara: Nobel Yayınları.
- Bilgili, M., Yıldırım, S. (2024). Coğrafyada temel kavramların ilişkiselliği: Mekân, yer, peyzaj ve bölge, *Pamukkale Üniversitesi Sosyal Bilimler Enstitüsü Dergisi*, 62, 283-293, doi:10.30794/pausbed.1445668
- Ceylan, S., Somuncu, M. (2018) Kırsal alanların dönüşümünü kavramsal bakımından yeniden düşünmek. *TÜCAUM 30. Yıl Uluslararası Coğrafya Sempozyumu Bildiriler Kitabı*, 1141-1155
- Çeker, A., Belge, R. (2015). İstanbul’da kentsel dönüşüm kapsamında gerçekleşen bir olgu: Soylulaştırma. *Türk Coğrafya Dergisi* (65), 77-86. <https://doi.org/10.17211/tcd.30494>
- Darkot, B., Tuncel, M. (1995). *Ege Bölgesi Coğrafyası*. 3. Baskı. İstanbul Üniversitesi Yayınları No: 2365. İstanbul: Edebiyat Fakültesi Basımevi.
- Doğanay, H., Orhan, F. (2016). *Türkiye Beşeri Coğrafyası*. 5. Baskı. Ankara: Pegem Akademi.
- DPT (2000). *Sekizinci Beş Yıllık Kalkınma Planı Kırsal Kalkınma Özel İhtisas Komisyonu Raporu*. Ankara 01. 09. 2024 tarihinde <https://www.sbb.gov.tr/wp-content/uploads/2022/08/Kırsal-Kalkınma-OIK-Raporu.pdf> adresinden edinilmiştir.
- Emekli, G. (1994). İkinci konut kavramı açısından turizm coğrafyasının önemi ve Türkiye’de ikinci konutların gelişimi. *Ege Coğrafya Dergisi*, 23(1), 25-42.
- Ercoskun, C., Görer Tamer, N. (2022), Kırsal soylulaştırma kavramı üzerine bibliyometrik bir inceleme, *Scientific Journal of Innovation and Social Sciences Research*, 2(2), 93-110.
- Erdoğan, E. (2011). Kültürel peyzajlar, *İçinde Uslu, A., Yazgan, M. E., Erdoğan, E., Dilaver, Z., Barış, E. (Ed.) Peyzaj, Çevre ve Tarım*, Eskişehir: T.C. Anadolu Üniversitesi Yayınları, 46–73.
- Eroğlu, İ., Bozyiğit, R. (2012). Yunt Dağı ve çevresinin jeomorfolojik özelliklerine tektonik-volkanik unsurların etkileri, *Marmara Coğrafya Dergisi*, 25, 32-59, doi:10.17719/jisr.20153710612
- Ertuğral, M. S., Arslan, S. G., Tekeli, H.N. (2021). Evaluation of environmental impacts of secondary housing, *International Social Mentality and Researcher Thinkers Journal*, 7(54), 3483-3488, doi: 10.31576/smryj.1199
- Feliu, C. A. (2003). Cultural landscapes: Evaluating the interaction between people and nature. *İçinde Cultural Landscapes: the Challenges of Conservation*, 37-39. UNESCO World Heritage Centre.
- Glass, R. (1964). *London: Aspects of Change*. London: MacGibbon & Kee. 15.05.2024 tarihinde <https://hakka3.wordpress.com/wp-content/uploads/2017/11/glass-aspects-of-change.pdf> adresinden edinilmiştir.
- Göney, S. (1995). *Şehir Coğrafyası* I. 3. Baskı, İstanbul Üniversitesi Yayınları No: 3908. İstanbul
- Guimond, L., Simard, M. (2010). Gentrification and neo-rural populations in the Québec countryside: representations of various actors. *Journal of Rural Studies*, 26(4), 449-464, doi:10.1016/j.jrurstud.2010.06.002
- Güçlü, S. (2019). Yörük kışlağında kırsala, kırsaldan kentele: Döşemealtı’nda sosyal değişim ve kırsal soylulaştırma. *Sosyolojik Bağlam*, 5(2) 75-93, doi:10.52108/2757-5942.2.2.5
- Gül, A. (2000), Peyzaj-insan ilişkisi ve peyzaj mimarlığı. *Süleyman Demirel Üniversitesi Orman Fakültesi Dergisi*, 1, 97-114. doi:10.18182/tjf.58789

- Gümüş, N., İlhan, A., Gülersoy, A. E. (2013). Bir tersine göç örneği: Köprücük Köyü (Varto-Muş). *Electronic Turkish Studies*, 8(6), 233-261, doi:10.7827/TurkishStudies.502
- İnce, M. (2017). Toplumsal tabakalaşma ve eşitsizlik. *Gazi Üniversitesi İktisadi ve İdari Bilimler Fakültesi Dergisi*, 19(1), 294-319.
- İslam, T., Ciravoğlu, A. (2006), Soylulastırma ve İstanbul, *Mimarist Dergisi*, 6 (21), 37-38.
- Kaya, M. (2019). Geleneksel kır meskenlerinde mimari degradasyon: Sinop ili örneği. *Coğrafi Bilimler Dergisi*, 17(1), 146-169. <https://doi.org/10.33688/aucbd.554992>
- Kaya, M., Yılmaz, C. (2019). *Kuzey Anadolu'da Geleneksel Mimari Ayancık Yöresinde Taş Örtülü Evler*. Ankara: Nobel Bilimsel Eserler
- Karabağ, S., Şahin, S. (2003). *Türkiye Beşeri ve Ekonomik Coğrafyası*, Ankara: Gazi Kitabevi Yayınları.
- Karagal, H. (2022). İdari Coğrafya kuramsal çerçevesi kapsamında “Şehirsel/Kentsel İdari Alan” kavramının analizi. *Kahramanmaraş Sütçü İmam Üniversitesi Sosyal Bilimler Dergisi*, 19 (3), 1562-1586. [doi: 10.33437/ksusb.1216427](https://doi.org/10.33437/ksusb.1216427)
- Kiper, T (2013). Kentsel ve kırsal alanların planlanmasında kimliğin rolü, *Türk Bilimsel Derlemeler Dergisi*, 6 (2), 69-73.
- Kocabıyık, C., Loopmans, M. (2021). Seasonal gentrification and its (Dis) contents: Exploring the temporalities of rural change in a Turkish small town. *Journal of Rural Studies*, 87, 482-493.
- Köse, A. (2007). Balıkesir çevresinde geleneksel kırsal avlu peyzajı ve değişimi, *Doğu Coğrafya Dergisi*, 18, 2007, 7-18, doi:20.500.12462/5098
- Kuş, H. (1992). *Mevcut konut stokunun sıhhileştirilmesi üzerine bir çalışma Yedikule İmrahor Mahallesi'nde bir uygulama*. İTÜ Fen Bilimleri Enstitüsü Basılmamış Yüksek Lisans Tezi. İstanbul. <https://polen.itu.edu.tr/items/d629f1c6-f9ec-46d9-8339-676c50198329> adresinden edinilmiştir.
- Lu, S., Rao, X., Duan, P. (2022). The rural gentrification and its impacts in traditional villages—A case study of xixinan village, in China. *Sustainability*, 14(16), 1-19, doi:10.3390/su141610077
- Manisağündem (2021). Kocacay'da endişelendiren balık ölümleri. 10. 09. 2024 tarihinde <https://www.manisadagundem.com/cevre/kocacayda-endiselendiren-balik-olumleri-h33372.html> adresinden edinilmiştir.
- Manisa Valiliği (2023). *Sayılarla Manisa*. 10.02.2024 tarihinde http://www.manisa.gov.tr/kurumlar/manisa.gov.tr/documents/sayilarla_manisa_2023.pdf adresinden edinilmiştir.
- Nelson, P. B., Oberg A., Nelson, L. (2010). Rural gentrification and linked migration in the United States, *Journal of Rural Studies*, 26 (4), 343-352, doi:10.1016/j.jrurstud.2010.06.003
- Nelson, P. B. (2018). Spatial and temporal scale in comparative approaches to rural gentrification. *Dialogues in Human Geography*, 8(1), 40-46. doi: 10.1177/2043820617752006
- OBASYA (2020). *Galeri*. 12.06.2024 tarihinde <https://www.obasya.com.tr/obasya-hakkinda/> adresinden edinilmiştir.
- Orhan, G., Yücel, Y. G. (2019). Kırsal mekânın metalaşması ve soylulastırmanın köy hali: Doğanbey köyünün dönüşümü. *MAD Journal*, 1(8), 8-42.
- Özçağlar, A. (2011). *İdari Coğrafya*. Ankara: Ümit Ofset Matbaacılık.
- Özçağlar, A. (2005). Türkiye'de mülki idare bölümlerinin idari coğrafya analizi. *Coğrafi Bilimler Dergisi*, 3(1), 1-25. doi: 10.1501/Cogbil_0000000053
- Özçağlar, A., Karabacak, K. (2016). Büyükşehir belediye illerle birlikte ortaya çıkan merkez ilçe ve il merkezi sorunsalı. *Memleket Siyaset Yönetim*, 11(25), 1-30.
- Özgüç, N., Tümertekin, E. (2012). *Coğrafya, Geçmiş, Kavramlar, Coğrafyacılar*. İstanbul: Çantay Kitapevi.
- Özey, R. (1986). Bölgesel coğrafya açısından köy coğrafya etüdü hakkında. *Edebiyat ve Beşeri Bilimler Dergisi* (15), 65-72.
- Özey, R., Bilgili, M., Kocalar, A. O. (2018). Coğrafyada peyzaj teorisi. *International Journal of Geography and Geography Education*, 38, 127-141, doi:10.32003/iggei.441624
- Phillips, M. (2005). Differential productions of rural gentrification: Illustrations from North and South Norfolk. *Geoforum*, 36(4), 477-494.
- Sarı, Ö. B. Ö. (2007). Mevcut konut stokunda yeniden yatırım: hane halkı davranışının üst ölçekte etkileri. *Planlama* (2), 35-42, <https://hdl.handle.net/11511/75622> adresinden edinilmiştir.
- Sarı, Y. E., Kayserili, A. (2021). Geleneksel Gümüşhane meskenlerinin kültürel coğrafya analizi. *Ağrı İbrahim Çeçen*

Üniversitesi Sosyal Bilimler Enstitüsü Dergisi, 7(2), 185-207. doi: 10.31463/aicusbed.979155

- Sezer, A., Deniz, M., Topuz, M. (2022). Manisa ilinin göç analizi (2008-2021). *İçinde Abalı, Y., Minareci, O., Çam Kaynar, S., İncedere, L. (Ed.) Manisa Akademik Araştırmalar Işığında (Fen Bilimleri & Coğrafya & İktisat) Cilt-4, 1. Baskı*, Ankara: Berikan Yayınevi, 314 – 339.
- Sezgin, Y. (2022). Aigai ve çevresindeki antik yol sistemi, *Höyük* (9), 155-177. doi:10.37879/hoyuk.2022.155
- Somuncu, M., Akpınar, N., Kurum, E., Kaya, N. Ç. (2010). Gümüşhane ili yaylalarındaki arazi kullanımı ve islev değişiminin değerlendirilmesi: Kazıkbeli ve Alistire yaylaları örneği. *Ankara Üniversitesi Çevre Bilimleri Dergisi*, 2(2), 107-127. doi: 10.1501/Csaum_0000000031
- Südaş, İ., Mutluer, M. (2010). Daha iyi bir hayata doğru: “Yaşam Biçimi Göçü”. *Ege Coğrafya Dergisi*, 19(1), 31-47.
- Tanoğlu, A. (1954). İskân Coğrafyası: Esas fikirler, problemler ve metod, *İstanbul Üniv. Türkiyat Enstitüsü Mecmuası*, 11 (27), 1-32, doi:10.18345/tm.91824
- Taş, B. (2016). *Türkiye'nin Kırsal Yerleşmeleri*. İstanbul: Yeditepe
- Tolun-Denker, B. (1977). *Yerleşme Coğrafyası Kırsal Yerleşmeleri*. İstanbul: İstanbul Üniversitesi Yayınları.
- Tunçdilek, N. (1986). *Türkiye’de Yerleşmenin Evrimi*, İstanbul: İ.Ü. Deniz Bilimleri ve Coğrafya Enstitüsü Yay.
- TÜİK (2023). *Adrese Dayalı Nüfus Kayıt Sistemi Sonuçları*, 2012, 2017, 2022, 2023.
- Tümertekin, E., Özgüç, N. (1997). *Beşeri Coğrafya İnsan-Kültür-Mekân*. İstanbul: Çantay Kitabevi.
- Türkeş, M. (2017). Türkiye'nin iklimsel değişkenlik ve sosyo-ekolojik göstergeler açısından kuraklıktan etkilenebilirlik ve risk çözümlemesi. *Ege Coğrafya Dergisi*, 26(2), 47-70.
- Uğur, A., Aliagaoglu, A. (2013). *Şehir Coğrafyası*. 3. Baskı. Ankara: Nobel Yayıncılık.
- Karahan Uysal, Ö. (2015). Manisa ili Yunt Dağı köylerinde çiftçilerin tarımsal üretime yaklaşımlarını etkileyen faktörlerin analizi. *Sosyal ve Beşeri Bilimler Araştırmaları Dergisi*, 16(35), 76-99.
- Üzülmez, M., Yılmaz, A. (2017). Çıkrıkçı Köyü’nde (Manisa) meskenler ve çevre ilişkisi. *Studies of The Ottoman Domain (Osmanlı Hakimiyet Sahası Çalışmaları)*, 7(12), 237-254, doi:10.19039/sotod.2017.59
- UNESCO (2003). *Cultural landscapes: The Challenges of Conservation*. World heritage papers, Ferrara: World heritage Centre. 12.05.2024 tarihinde https://whc.unesco.org/documents/publi_wh_papers_07_en.pdf adresinden edinilmiştir.
- Yakar, M. (2012). İç ve dış göçlerin kırsalda nüfusun yaş yapısına etkisi: Emirdağ ilçesi örneği. *Coğrafi Bilimler Dergisi*, 10(2), 129-150, doi:10.1501/Cogbil_00000000134
- Yazgan, M. E. (2011). Peyzaj Nedir?, *İçinde Uslu, A., Yazgan, M. E., Erdoğan, E., Dilaver, Z., Barış, E. (Ed.) Peyzaj, Çevre ve Tarım*, Eskişehir: T.C. Anadolu Üniversitesi Yayınları, 26 – 44.
- Yenigül, S. B. (2016). Kırsal soylulaştırma: Soylulaştırma sürecinin kırsaldaki yansımaları. *Mimarlık Dergisi*, 5(391), 50-62.
- Yeom, M., Mikelbank, B. (2019). Gentrification: An introduction, overview, and application. *The 21st Century American City: Race, Ethnicity, And Multicultural Urban Life*, 79-96.
- Yılmaz, C. (2011). Sinop-Kastamonu yöresi ahşap kır meskenlerinde taş çatı örtüsü. *Doğu Coğrafya Dergisi*, 7(6).
- Yılmaz, C. (2014). Sinop-Kastamonu yöresinde geçici bir mesken tipi: “GELİK”. *Ondokuz Mayıs University Journal of Education Faculty*, 11(1), 92-102.
- Yılmaz, C. (2019). Türkiye kırsal yerleşme coğrafyası literatürü. *Türkiye Araştırmaları Literatür Dergisi*, 17(34), 519-560.
- Yılmaz, C. (2023). İklim değişimi senaryoları bağlamında üçlü yaşam şekli ve yerleşmeler arası hareketliliğin Trabzon yöresi üzerine muhtemel etkileri, *İçinde Öztürk, T., Kolay, A., Memiş, Ş., Şen, M. (Ed.), Tarihi, Kültürü ve Sanatıyla Trabzon*, Cilt:2, (Ed.), Trabzon Büyükşehir Belediyesi Kültür Yayınları No: 117, I
- Zafer Kalkınma Ajansı (2014). *Yunt Dağı Turizm Destinasyonları Projesi*. Obasya Turizm Geliştirme Kooperatifi. Manisa: Obasya Yayınları.
- Zaman, M. (2017). Türkiye’de kırsal meskenler ve coğrafi dağılımları. *Atatürk Üniversitesi Sosyal Bilimler Enstitüsü Dergisi*, 21(3), 911-935.