

No. 28

ONDOKUZUNCU YÜZYILDAN BAZI TOMBAK ESERLER

Güner İNAL

Tombak Malaya kökenli bir kelimedir ve aslı *tombaga*'dır. İtalyanlar *tombacco*, Portekizliler *tombaca* ve Fransızlar da *tombac* der. *Tombak* bir eser gümüş, bakır ve alaşımları veya piring üzerine civalı altın yaldız sürülmesinden oluşur. Eşyanın yüzeyine önce bir civa tabakası veya civalı su sürülür, sonra sıra altın malgamaya gelir. O da sürüldükten sonra ateşte tavlınır ve bu sırada civa uçar. Böylece, kap tombaklanmış olur¹.

Tombak tekniği eski zamanlardan beri Anadolu'da ve İran'da kullanılmıştır. 10. yüzyılda el-Hamdani, 11. yüzyılda el-Biruni ve 1300 de de Ebu'l Kasım Kaşani bu tekniği anlatırlar. Nişapur kazılarında *tombak* eserler de bulunmuştur². Osmanlılarda *tombak* tekniği yaygın olarak kullanılmıştır. Özellikle 18. ve 19. yüzyıllarda çok *tombak* eser yapıldı. Bu arada at plakaları, kemerler, lambalar, şamdan ve mihverlerden söz edilebilir.

Topkapı Sarayı Müzesi ile Türk ve İslâm Eserleri Müzesinde bulunan *tombak* eserler çok kaliteli ve sayıları da oldukça kalabalıktır. Bunların arasında ibrikler, güğümler ve taslar dikkati çeker. Bu yazımızda bu gruptan sekiz eser üzerinde durulacaktır.

Bunlardan Türk ve İslâm Eserleri Müzesinde bulunan bir leğen ve ibrik takımı teknik incelik ve süslemedeki zarafet ve içerdiği motifler açısından bir 18. yüzyıl ürünüdür (TIEM 212, Resim 1). Leğen-

1 Tombak tekniği üzerinde sayın Sabahattin Batur'un yayına hazır bir çalışması olduğundan bu makalede teknik üzerinde durulmamıştır. Yardımları için kendisine teşekkürü bir borç bilirim.

2 J. Allan - J. Raby, «Matalwork» *Tulips, Arabesques and Turbans. Decorative Arts from the Ottoman Empire*, edit. Y. Petsopoulos, New York, 1982, s. 17-73.

nin çapı 10 cm. ve yüksekliği 35 cm. dir. İbrik ise 34.5 cm. yüksekliğindedir. Leğen ve ibrik Sultan I. Selim'in (1512-1520) türbesinden gelmiştir.

İbrik dışbükey bir kaide üzerinde oturur (Resim 2). Kaidede üçgen biçimli, taramalı, ışımsal bir motif vardır. Kaidenin gövdeye bitiştiği yerde ince bir bilezik görülür. Gövdenin alt kısmında iki sıra ayaklı dikdörtgen kartuş birbiri içinden geçerek ağ gibi ibriğin alt kısmını sarar. Bu kartuşların ayak kısımlarından yukarı doğru yükselen ince şerit gibi bölümlerin arasında boyuna yerleştirilmiş diagonal kartuşlar (Resim 3) üstte yine dikdörtgen kartuşlarla birleşir. Üstteki kartuşların uçlarından selviler çıkar. Her bir bölüm süsleme içerir. Altteki dikdörtgen kartuşların ayakları sürahi gibi uzar ve boyun kısmının altında, taramalı zeminin üstünde stilize bir palmet motifi yer alır. Motiflerde kıvrıklık vardır. İkinci kartuş dizisinin ortasında limon biçimi madalyonlarda kıvrık dallar ve stilize rumiler görülür. Diagonal yerleştirilen ve ibriğin etrafında bir dönme motifi yapan kartuşların içinde ise birer sıra inci dizisi bordür ile sınırlanan ana motifte kıvrık dal ve rumiler yer alır (Resim 3). İnci motifleri altıgenleri andırır. Sonra yine dikdörtgen ayaklı kartuşlar limon biçimi, içi kıvrık dallarla süslü bezemler içerir. Bu kartuşların ayakları sürahinin boynu ile aşağıda birleşir. Kartuşun ortasındaki sivri kısımdan stilize selviler çıkar (Resim 1). Böylece, ibriğin bütün gövdesi ağ gibi bir yüzey bezemesi ile kaplanır. Kabın yüzeyi radyal ve diagonal yerleştirilen ince uzun kartuşlarla bezendiğinden bir dönme izlenimi verir. Bu izlenimi, üstteki incelik uzaayan serviler de kuvvetlendirir. Boyunda geniş bir bilezik (Resim 4) ve ağızda yarım limondan oluşan bir madalyon yer alır. Buradan çıkan üç yapraklı bir sallantı aşağıya sarkar. Bu motif sadece boyunun iki yanında görülür. Kapak soğan biçiminde bir kubbe görünümündedir. Kapakta süsleme olarak beş tane selvi ve aralarında aşağıdan yukarıya doğru küçülen üstüste konmuş dört tane ters «V» motifi taramalı çizgilerle kapağı süsler, emzik bir «S» eğrisi yapar (Resim 1) ve ön kısımdan çift geçme motifi vardır. Şap düzdür.

İbrik döğme tekniğinde yapılmıştır. Üstündeki süslemeler ise alçak kabartma ve kazıma tekniğindedir. Gövdede yer alan kartuşlar geleneksel tiptedir.

Leğene gelince, yuvarlak ve dış bükey bir biçim gösterir (Resim 1). Üstünde delik işi bir kapak kısmı vardır. Leğenin altı döğme, kapağı ise dökme ve oyma tekniklerinde yapılmıştır (Resim 5). Alt kısımda kaide yoktur. Üzerinde yine kartuşlar içinde, taramalı zeminde bir palmet çiçeği (Şakayık) vardır. Taramaların zemini koyudur ve savat izlenimi verir. Kartuşların arasında kaide ve başlıksız çifte sütunlar yer alır. Bunların benzerlerini dönemin duvar resimlerinde buluyoruz. Yunanistan'da Karaferye Manolaki evi denen 1830 tarihli evde sütunların desteklediği kemerler aynı izlenimi yapar³. Bayramiç Hadımoğlu konağında da bu tür süslemeye rastlanır⁴. Sütuncukların üst ve altında ince uflu taramalarla bezenmiş altı dilimli yapraklar görünür. Leğenin ağız bir çıkma yapar ve burada üçgen biçiminde içi taramalı ışın motifi göze çarpar. Sonra kap genişler ve bunun üzerini taramalarla süslü bir bordür çevirir. Kartuşlar kabarık işlenmiştir. Alçak kabartma izlenimi verirler. Kabartmanın negatif gölgesi kabın içinde görülür. Kabın içi kalaysız bakır görünümündedir. Leğenin ağız kısmında da yine kıvrık dal ve palmet çiçekli kartuşlar vardır. Zemin yine taramalıdır ve savat izlenimi bırakır. Kartuşlar bir çizgi ile birbirine bağlanır. Ortalarındaki çizginin iki yanında ikişer top motifi görülür.

Kapak kısmı dökme ve oyma tekniklerinde yapılmıştır (Resim 6). Kenar bordürlerinde yuvarlatılmış kenarlı baklava motifleri içinde palmet çiçekleri yer alır (Resim 7). Dış ve iç bordürler, ana şeritleri ayıran ince bordürler altıgen biçimi inci dizileriyle süslüdür. Motiflerde dejenerasyon görülür. İkisıra palmet çiçekli bordür ve üç sıra inci dizili bordür kabın göbek kısmını çevirir. Altıgen bordürlerin etrafı iki tarafta taramalı zikzak motiflerinden oluşan ince şeritlerle çevrilidir. Ondan sonra, hafif bombeli bir bilezik kısmı ve ortada baklava motifli bir bordürün çevirdiği göbek kısmı gelir (Resim 6). İbriğin üstüne oturacağı çıkıntılı çemberin iç kısmında tam ortada zikzaklı bir şeridin içindeki madalyonda, ortada bir küçük madalyon kenarları dış bükey bir baklavanın içine alınmıştır. Gerek bu dış baklavanın, gerekse küçük baklavadan çıkan çizgilerin ucunda stilize yapraklar yer alır. Madalyonun etrafında radyal yü-

3 G. Renda, *Batılılaşma Döneminde Türk Resim Sanatı*. 1700-1850, Ankara, 1977, s. 66, Res. 133.

4 A.e., s. 131, Res. 93.

rek biçimi yaprakların içinde yine yürek biçimi yapraklar vardır ve bunlardan çıkan saplar üç dilimli bir yaprağın orta diliminin iki yanına ulaşır. Yaprakta yine zik zak motifleri yer alır. İbrik oturduğu zaman bu orta bölümü örter.

19. yüzyıldan gelen bir leğen ibrik ise yine aynı Müze'de korunmaktadır. (TIEM 211, Resim 8). Leğenin çapı 60 cm. yüksekliği 12 cm. dir. İbrik 30,5 cm. yüksekliğindedir. Pertev Niyal Valide Sultan türbesinden gelmiştir⁵. Leğenin ve ibriğin ağız kısmındaki kitabeler tarih verir (Resim 9-10): «Pertev Niyal Valide Sultan türbesine vakf edilmiştir 1286» der. Buna göre 1870/71 tarihinden önce yapılmıştır.

Leğen ve ibrik ilginç bir işçilik gösterir. Döğme, dökme ve kabartma tekniğinde yapılmış olan leğen ve ibriğin üzeri «kapitone» diyeceğimiz bir tarzda tamamen plastik bir süsleme ile kaplanmıştır. Aynı üslûbun 19. yüzyılda yaygın olduğunu gösteren bazı güğüm ve ibrikler de vardır. Sultan II. Mahmud (1808-1839) ve Abdülaziz (1861-1876) dönemlerinde bu üslûbun kullanıldığı akla yakındır.

İbriğin gövde kısmı ağ gibi bütün yüzeyi saran kabartma baklava motifleriyle süslenmiştir. Baklavaların üzerinde dönüşümlü olarak dikey ve yatay içe girik çizgiler vardır. Böylece, kareler oluşur. Baklavalar ibriğin altından üstüne doğru küçülür. Kabartmalar ibriğin iç kısmında negatif olarak görünür. Aynı süsleme ibriğin kapağında da vardır. Kapağın tepesinde o devir için tipik olan bir gül ve yapraklardan oluşan bir tepelik vardır. Bu kısım dökme tekniğinde yapılmıştır. Sap zariftir. Adeta bir büyük ve bir de küçük iki «C» kıvrımının ters bir şekilde birleşmesinden oluşmuştur. Bu kıvrımlar 18. ve 19. yüzyıllarda çok yaygındı. Soma'daki Hızır Bey camiindeki resimlerde de aynı motiflere rastlanır⁶. Sapın ucu ejder ağzı şeklinde ibriğe yapışmıştır. İbrik leğene oranla küçüktür. Aynı baklavalı süsleme emzikte de belli bir seviyeye kadar gelir ve bir üçgen yapar. Leğenin geniş bir kenar kısmı vardır. Bu kısım da aynı baklava motiflerini içerir. İç kısım süslemesizdir.

5 Pertev Niyal Valide Sultan için bk.: *Türk Ansiklopedisi* XXVI (1977), s. 478-79. Mahmud II nin hanımlarından ve Abdülaziz'in annesidir. 1861 de Abdülaziz tahta geçtiğinde valide sultan olmuş. 1883 de ölmüş.

6 G. Renda, *A.g.e.*, s. 127, Res. 93.

Topkapı Sarayı Müzesinde bulunan bir şerbet güğümü (16/207-25/34994) ise aynı üslûpta yapılmıştır (Resim 11). Güğüm bir semavere benzer. Önünde musluğu bulunur. Yüksekliği 47 cm. taban çapı 22 cm. en geniş yeri 97 cm. Kapağın yüksekliği ise 10 cm. dir. Kitabesi yoktur. Nereden geldiği bilinmez. Döğme, dökme ve kabartma teknikleriyle yapılmıştır.

Süslemede «kapitone» dediğimiz üslûbun kullanılması bu güğümün de Abdülaziz döneminde 19. yüzyılın ikinci yarısında yapıldığını göstermektedir. Kapağın tepesinde dökme tekniğiyle yapılmış bir küre göze çarpmaktadır. Kapak iki kademelidir. Üstte dilimli ve küçük baklavalar altta ise «kapitone» motifi görülür. Dökme tekniğiyle yapılmış kulplar burma biçimindedir ve gövdeye bitişiktir.

Gövdenin ağız kısmında burmalı kulplar oymalı ve beş dilimli bir yaprak motifi ile gövdeye mihlanmıştır. Oradan çıkan fiyonklu bir girland motifi bütün gövdeyi sarar. Önde iki fiyonk ve ortasında bir çiçek motifi görülür. Arkada ise iki çiçek bir fiyonk yer alır. Fiyonkların uçlarından perdeye benzer bazı kumaş kıvrımları aşağıya sarkar. Musluk güneş biçimi bir plakadan çıkar. Bütün gövde aşağıdan yukarıya küçülen kapitone motifi ile kaplanmıştır.

Bu güğümde gördüğümüz girland, fiyonk ve perde motiflerine 19. yüzyılın mimarî süslemesinde ve duvar resimlerinde rastlıyoruz. Sadullah Paşa yalısı⁷, Topkapı Sarayı Harem dairesi⁸, Birgi'deki Çakır Ağa konağı⁹ ve Amasya'da Beyazıt külliyesindeki duvar resimlerinde bu motiflere rastlanır. Ayrıca Dolmabahçe Sarayının plastik süslemelerinde de girland, fiyonk ve perde motiflerine rastlıyoruz¹⁰.

Aynı müzede bulunan (16/200-25/3788) diğer bir güğüm ise daha farklı bir süsleme gösterir (Resim 12). Güğümün yüksekliği 43 cm. dir. Taban çapı 20 cm., en geniş yeri 88 cm. ve kapak da 14 cm. yüksekliğindedir. Kitabesi yoktur ve nereden geldiği belli değildir. Döğme, dökme, kabartma ve kazıma tekniklerinde yapılmıştır.

7 *A.e.*, s. 144, Res. 92.

8 *A.e.*, s. 95, Res. 63.

9 *A.e.*, s. 147, Res. 112.

10 P. Tuğlacı, *Osmanlı Mimarlığında Batılılaşma Dönemi ve Balyan ailesi*, İstanbul, 1981, s. 75; Y. Ege, *Dolmabahçe Sarayı Dış ve İç Süslemesi*, Ankara, 1978, cilt II, Levha R IV-41, R. IV, 40, R. IV, 45. (Basılmamış Bilim Uzmanlığı tezi).

Güğümün tepeliği bir önceki güğümde gördüğümüz gibi gül ve yaprak motiflerinden oluşur. Bu kısım dökme tekniğinde yapılmıştır. Tepeliğin altından iri yapraklar çıkar. Burada kapak bir çıkıntı yapar ve alt bölümde balık puluna benzeyen stilize yaprak motifleri yer alır. Balık pulunun içinde de daha kabarık ve yüzeyi işlenmemiş bir yaprak ve ondan çıkan altı çizgi görülür. Bu motif kapakta dört sıradan oluşur. Bu kısmın altında dışarı taşan yaprak gibi bir bilezik vardır.

Gövdede boynun iki yanında saplar yer alır. Saplar akant yaprağından birer volüt biçimindedir ve «C» kıvrımlarını andırır. Üzerinde de kanatlarını açmış bir kuş motifi yer alır. Önde ve ortada bir gül ile bir fiyonga bağlanmış girland motifi görülür. Bu motif arkada yoktur. Bu motifler dökme tekniğinde yapılmış ve gövdeye mihlanmıştır. Bütün gövde kapaktaki gibi balık pulu ve yaprak motifleriyle baştan aşağı kaplanmıştır (Resim 13). Desenin yapımında champlev'e benzer bir teknik görülür. Pulun içi adeta traş edilmiştir. İçine de bir yaprak oturtulmuştur. Bu yaprakta çıkan altı çizgi dekoratif bir izlenim bırakır. En altta balık pulu motifinin bittiği yerde antik khimatyon motifine benzer bir yaprak motifi gövdeyi sarar. Önde ve altta yine güneşe benzer bir plaka içinde musluk görülür. Musluğun ağzı yivlidir ve üstünde dökme tekniğiyle yapılmış bir kuş motifi göze çarpar. Bu motifler de gövdeye mihlanmıştır.

Yine Topkapı Sarayı Müzesinde bulunan bir üçüncü şerbet güğümünde (16/1595-25/3861) ise değişik bir süsleme göze çarpar (Res. 14). Güğüm 42 cm. yüksekliğindedir. Taban çapı 17 cm. en geniş yeri 85 cm. ve kapak yüksekliği 14 cm. dir. Kitabesizdir ve geldiği yer belli değildir. Döğme, dökme, kabartma ve kazıma teknikleri kullanılmıştır.

Kapağın ucunda çan biçimi bir tepelik vardır. Bunun dibinden kazıma tekniğinde yapılmış yaprakları aşağıya doğru açılan üçgen biçimi yapraklı bir motif vardır. Aralarında ortası sivri yapraklı kenarları dilimli yapraklar vardır. Bu süslemeden sonra kapak çan biçimi genişler ve bir çıkıntı yaptıktan sonra tekrar içeri girer ve geniş bir bilezik gibi dışa taşkın bir boğum yapar. 3 cm. yüksekliğindeki bu bölümde kabartma yivler yer alır. Yivlerde içiçe geçmiş altıgenler vardır. Uçları yaprak gibidir. Altıgenlerin yanı sıra yivlerde alternatif olarak «S» motifleri görülür. Bu motifin altı küçük

üstü büyüktür. Böylece, bir spiral oluşur. Bundan da çizik halinde bir yaprak motifi çıkar.

Gövdenin boyun kısmı düzdür. Bu kısma üstü büyük altı küçük «S» biçiminde saplar mihlanmıştır. Düz kısım aşağıya doğru daralır ve bir bilezikle sonuçlanır. Bileziğin üzeri çizgilidir ve altından gövde genişler. Yine kazıma tekniğinde yapılmış bir dizi yaprak motifi buradan çıkar. Yapraklar üç dilimlidir. Ondan sonra gövde yine düz olarak aşağıya iner ve gövdenin en geniş olduğu bölümde üstü kazıma dekorlu yivli bir bölge gelir. Bu kısım gövdeye sonradan birleştirilmiş gibidir.

Yivler bir dışbükey bir içbükey olarak dönüşümlü sıralanır (Resim 15). Dışbükey yivler alçak kabartma süsleme içerir. Motiflerin etrafı derin olarak kazılmıştır. Yivler ince olan ayak kısmına kadar iner. Yivlerdeki süsleme yine çiçek ve yaprak motiflerinden oluşur. Üstte üç sivri yaprakta sonra bir gül motifi gelir. Sonra stilize yaprak motifleri altından, içinden yapraklar çıkan bir «C» kıvrımı gelir. Sonra yine bir gül yer alır. Bunun içi çizgi ile taranmış stilize bir yaprak ile doldurulmuştur. Altından düz yapraklar ve yine sırsırta vermiş «C» kıvrımları yer alır. İki «C» kıvrımının birleştiği yerde iki dilimli bir yaprak motifi vardır. Musluğun belli bir özelliği yoktur. Düz bir plaka ile gövdeye mihlanmıştır. «C» kıvrımlarından ve güllerden oluşan süslemeleri devrin resim sanatında da görüyoruz. Bunun bir örneğine Soma Hızır Bey camiinde rastlarız¹¹.

Topkapı Sarayı Müzesindeki bu üç güğümün her biri farklı bir süsleme özelliği gösterir ve devrin zevkini açıklar. Musluklu şerbet güğümleri herhalde o devirde çok kullanılıyordu. Ancak zamanımıza yalnız üç tanesi gelebilmiştir. Bunların saray malı olması büyük bir olasılık taşır. Ayrıca semaverlere benzer oluşu da belki bir dış etki ile yapıldıklarını akla getirir.

Şerbet güğümlerinin yanı sıra başka güğümler de vardır. Bunlardan yine Topkapı Sarayı Müzesinde bulunan (16-212/25-3758) bir tanesi (Resim 16) taşıdığı kitabe ile yine 19. yüzyıla tarihlenir (Resim 17). Sapın üzerindeki kitabede «Devletlu Tiryal Hanum Haz-

11 G. Renda, *A.g.e.*, s. 127, 93 AB.

retlerinin 1252» yazılıdır. H. 1252/M. 1837 yılına denk gelir. Bu II. Mahmud dönemidir. Tiryal Hanım II. Mahmud'un (1808-1839) ikinci ikbalidir ve 1886 da ölmüştür.

Güğü 48 cm. yüksekliğindedir. Taban çapı 18.5 cm. en geniş yeri 73 cm. dir. Kapağı 11 cm. yüksekliğindedir. Döğme, dökme ve kazıma teknikleri kullanılmıştır.

Kapak basıktır. Üstünde kubbe biçimindeki tepede etrafı çiçek yapraklarıyla bezeli bir kozalak yer alır. Kazıma tekniği ile yapılmış fiyonklu kurdelelerin üstünde iri gül demetleri yer alır. Üç demet ve iki fiyonk motifi kapağı süsler. Üzerinde kitabe yazılı olan sap iri bir palmet motifi ile kapağa mihlanmıştır. Sap birbiriyle ters kavuşan iki «C» kıvrımından oluşur.

Güğümün gövdesi üzeri benekli ve çapraz yerleştirilmiş olan çiçek buketleriyle bezenmiştir. Çiçekler ve akant yapraklarına benzeyen iri yapraklar güğümün aşağı kısmında daha iridir ve ağıza yaklaştıkça küçülürler. Gövdenin alt kısmında (Resim 18) bu çiçekler natüralist çizilmiş güllerden oluşur. Üst kısımda ise altı pedallı papatyamsı çiçeklerdir. Motiflerin çiziminde zarafet vardır. Üç iri demetin arasında iri bir saz yaprak yukarı doğru salınarak yükselir. Üstte aynı şekilde aşağıya inen tek yapraklar yine üçer üçer yerleşir. Çapraz yerleştirme gövdeye hareketlilik verir. Bu güğümler çifttir.

Diğer bir çifte ibrik ise zenzem ibrikleridir (16/187-88, 25/3775-6). Kitabesi bulunmayan bu ibrikler 30 cm. yüksekliğindedir. Taban çapı 12 cm. en geniş yeri 50 cm., kapağı da 7 cm. yüksekliğindedir.

Kapak takke biçimindedir. Yukarıdan aşağıya daralır (Resim 19). Tepelik yivlidir ve hemen altında radyal yerleştirilmiş ve kazıma tekniğinde yapılmış altı dilimli bir yaprak yer alır. Yaprığın üzerinde noktalama tekniğiyle yapılmış bir süsleme görülür. Takkenin en geniş olduğu yerde yine yaprak ve çiçekli bir dal çepeçevre kapağı sarar. Gerek yaprağın iç dolgusu gerekse çiçek pedalları noktalama tekniğiyle yapılmıştır. Takkenin ağzında ise dilimli, stilize yaprak dizisi sıralanır. Üç ve dört dilimli içi noktalamalı dilimlerin yanı sıra noktasız düz bir dilim monotonluğu giderir. Aynı motif gövdenin boyun kısmının üstünde ters olarak tekrarlanır. Bu motif

bu dönemin sevilen süsleme motiflerinden biridir ve buna benzer dilimli yaprak motiflerini yivli şerbet güğümünde gördük.

Dilimli yaprak motifinden sonra boyun aşağıya doğru biraz daralarak iner ve sivri bir bilezikle sona erer. Boyunun bu kısmında iki sivri bileziğin arasında bir boğumlu bilezik yer alır. İbrik gövdeye doğru genişler. Kulpların asılı olduğu düz bir şerit bölümünün üstünde yine aynı dilimli friz yer alır. Gövdenin en geniş olduğu bölümde ise ibriğin ön ve arkasında zengin bir pano ibriği süsler. Bu panolar duvar resimleri ve plastik barok süslemeden tanıdığımız barok kartuşların içinde natüralist çiçek buketinden özellikle güllerden oluşur (Resim 20-21)¹². Kartuşun yaprak kıvrımları, zemin ve çiçeklerin göbek kısımları yine noktalama tekniğinde yapılmıştır. Akant yaprakları ve «C» kıvrımlarından oluşan kartuş serbest bir şekilde çiçeklere çerçeve oluşturur. Çiçeklerden ortadaki şekayık, yandakiler ise güldür. Üstte bir de papatyaya benzeyen bir çiçek görünür. Çiçekler kabartma olarak zeminden yükselirler. Burada herhalde champléve tekniği uygulanmış ve zemin oyularak çerçeve ve çiçekler kabartma olarak bırakılmıştır. İbriğin arka tarafından sapın altında (Resim 21) şekayık ile lâleye benzeyen bir çiçek motifi vardır. Çiçeğin orta yaprakları düz, yandaki yaprakları ise noktalama tekniğiyle süslenmiştir. İbriğin altında da aynı motif görülür. Gövdenin üst kısmında düz bilezikteki iki kulptan duvara asmak için zincir geçer. Tepelikten gelen zincir bir kulptan geçer ve ağıza gelir. Ağız vida ile kapalıdır.

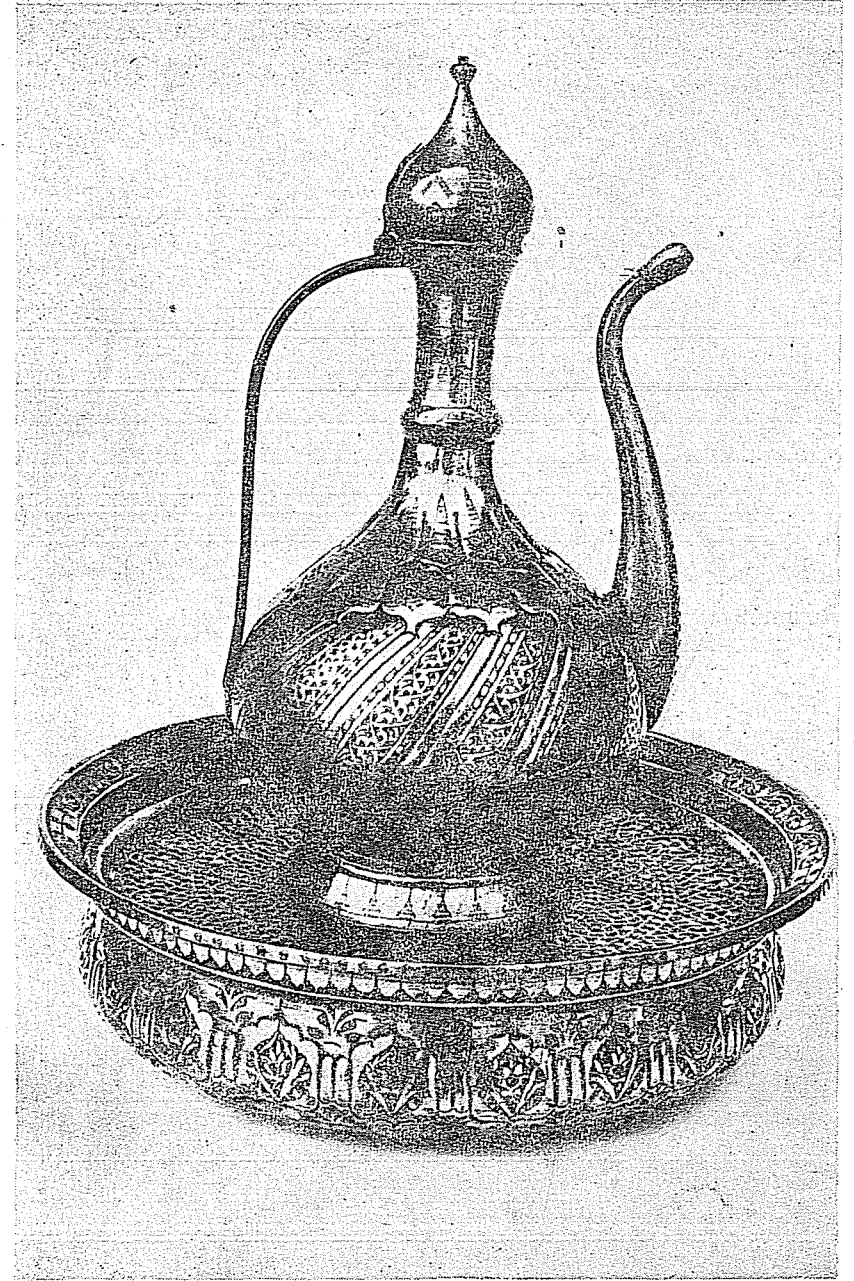
Leğen, ibrik ve güğümlerin dışında diğer ilginç bir tombak eser bir çorba kâsesidir (Resim 22-23) (16/168-25/25/3756). Kap 24 cm. yüksekliğindedir. Dip çapı 11 cm. dir. Ağız çapı da 19 cm. dir. Kapak 11 cm. yüksekliğindedir. Ayak yüksekliği 4.5 cm. dir.

Ayak kısmının üstünde kitabe yer alır: «Sahib ül-hayrat Kap Çuhadarı Gürcü Osman ağanın Sofa-i Hassa ocağına vakıftır, yıl 1233». Yine tarihi ve geldiği yer belli olan bir eserle karşılıklıyız. 1233 H. 1818 M. yapar. Yani yine II. Mahmud (1808-1839) döneminden bir eser.

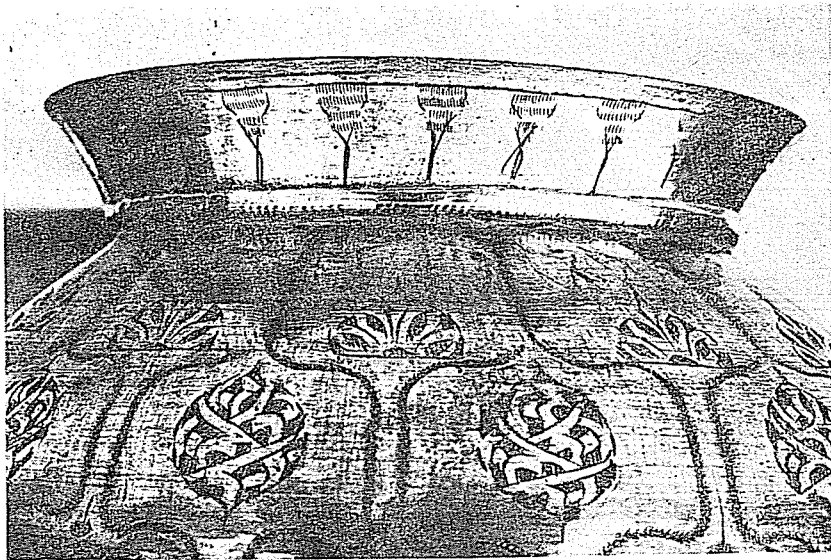
¹² P. Tuğlacı, *A.g.e.*, s. 257 de Bahriye nezareti duvar süslemesinde, s. 295 çadır köşkü tavanında; Y. Ege, *A.g.e.*, R. IV-7, 8, R IV-119 alt Dolmabahçe.

Sivri uçlu, küremsi bir tepelik altından çıkan radyal şeritler çark yapar gibi kapağı sarar. Bu şeritler gövdede de devam eder ve bütün gövdeyi zarf gibi kuşatır. Şeritler bir düz ve bir süslemeli olarak dönüşümlü sıralanmıştır. Kabin zemini oyulup çıkartılarak süsleme oluşturulmuştur. Motifler düz, süslemesiz zemin daha kabarıktır. Düz kabartma şerit beş dilimli bir yaprakla sonuçlanır. Yaprakın içi noktalama ile doldurulmuştur. Buradan üçlü bir spiral noktalama halinde çıkar. Süslemeli şeridin zemini de noktalamalıdır. Kıvrık dal, yaprak ve çiçekler kabartma olarak kalmıştır. Çiçek kıvrımları kazıma tekniğinde yapılmıştır. Önce yapraklar çıkar, sonra ağza doğru irileşir ve çiçekler başlar. İki çiçek ve iki çiçekli minik dal başlıca süsleme unsurlarıdır. Gövdede de aynı motifler tekrar edilir. Gövde yüksek bir ayak üstüne oturur.

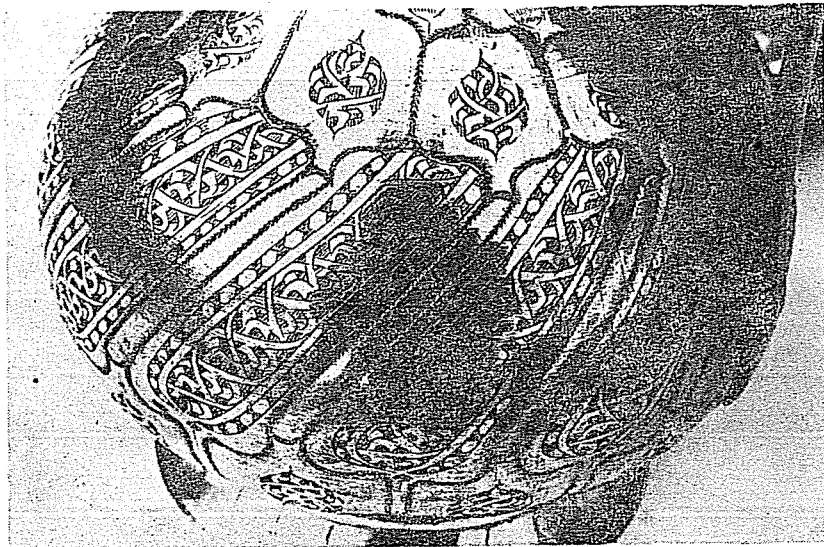
İncelediğimiz tombak eserler 19. yüzyılın en güzel maden eserleri arasındadır. Süsleme yüksek ve alçak kabartma ve kazıma tekniklerinde yapılmıştır. Gördüğümüz eserlerdeki süslemeyi teknik açıdan iki grupta toplayabiliriz. 1. Alçak kabartma ve kazıma eserler, 2. Yüksek kabartma eserler. Yüksek kabartma dediğimiz grup «Kapitone» diye adlandırdığımız üsluptan oluşur. Bu üslubun görüldüğü eserler 19. yüzyılın sonuna Abdülaziz dönemine aittir. Pertevniyal Sultan türbesine vakfedilen 1870-71 tarihli ibrikle leğen bunun iyi bir örneğidir. Bu gruptaki eserlerde motif değişikliği görülmez. Baklava ve üçgen plastik biçimler bütün eşyayı sarar. Alçak kabartma ve kazıma tekniğindeki eserlerde ise, motifler natüralisttir. İri yapraklar gül ve şekayık çiçekleri görülür. Daha gelenekseldir ve dönemin duvar resimleri ve mimarî plastiği ile benzerlik gösterirler. Bu grubun en belirgin örnekleri de Tiryal hanım için yapılan 1877 tarihli güğümle 1818 tarihli çorba kâsesidir. Her ikisi de II. Mahmud dönemi eserleridir. 19 yüzyıl başında çiçek motiflerini işleyen natüralist bir üslubun egemen olduğu ve yüzyılın sonunda ise «Kapitone» dediğimiz daha soyut motifli bir üslubun doğduğu anlaşılıyor. 21.3.1985



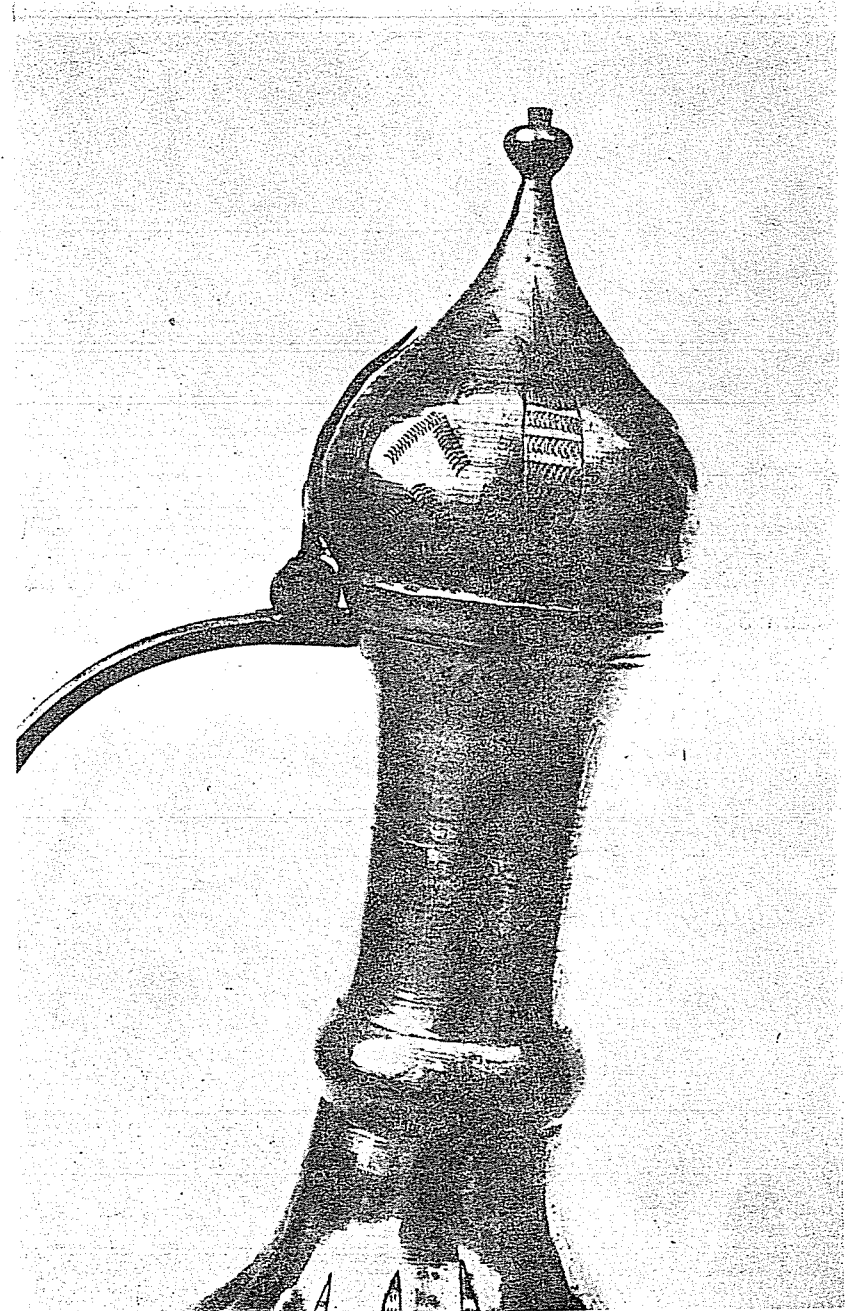
Resim 1



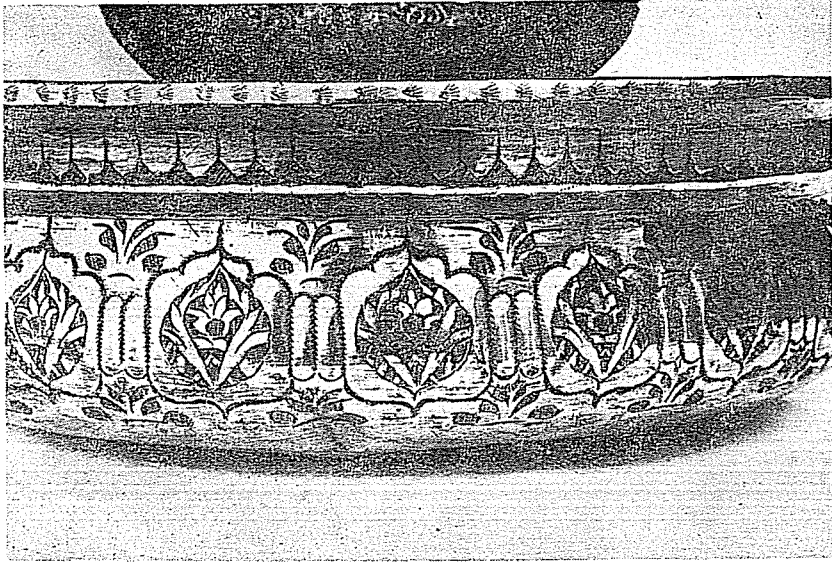
Resim 2



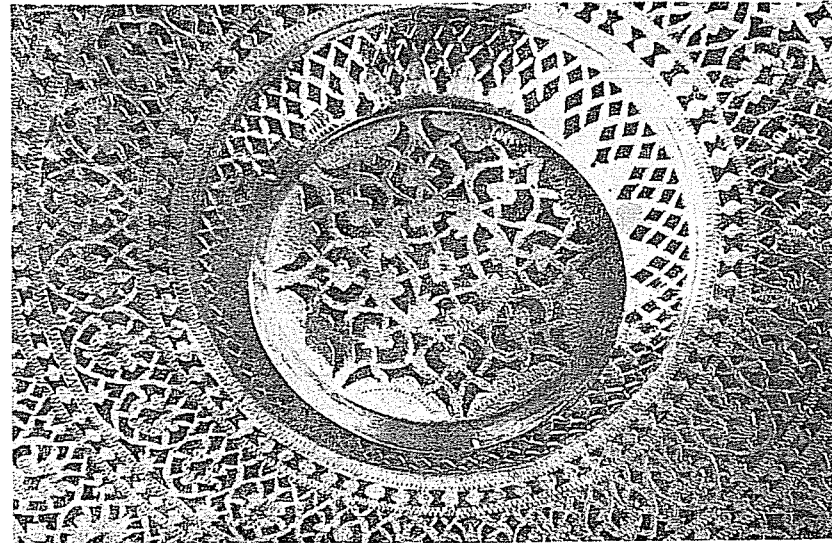
Resim 3



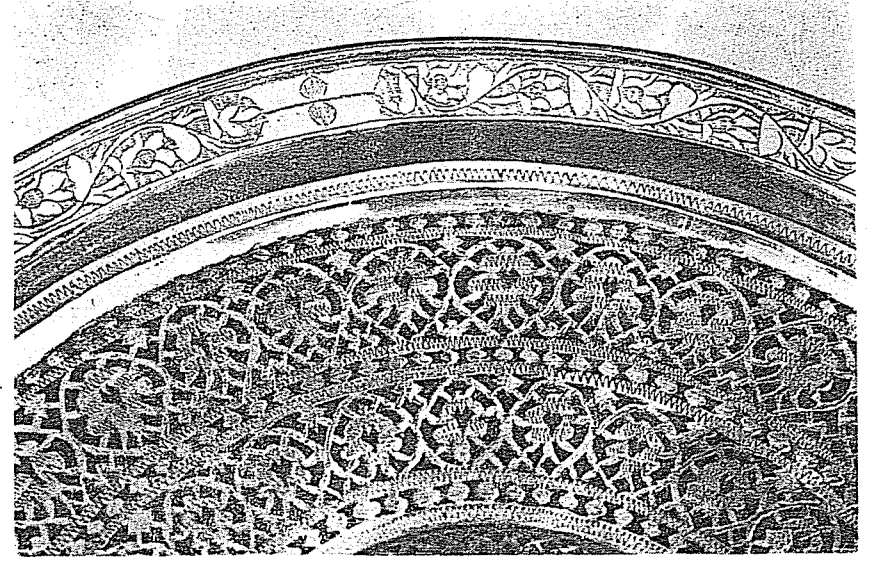
Resim 4



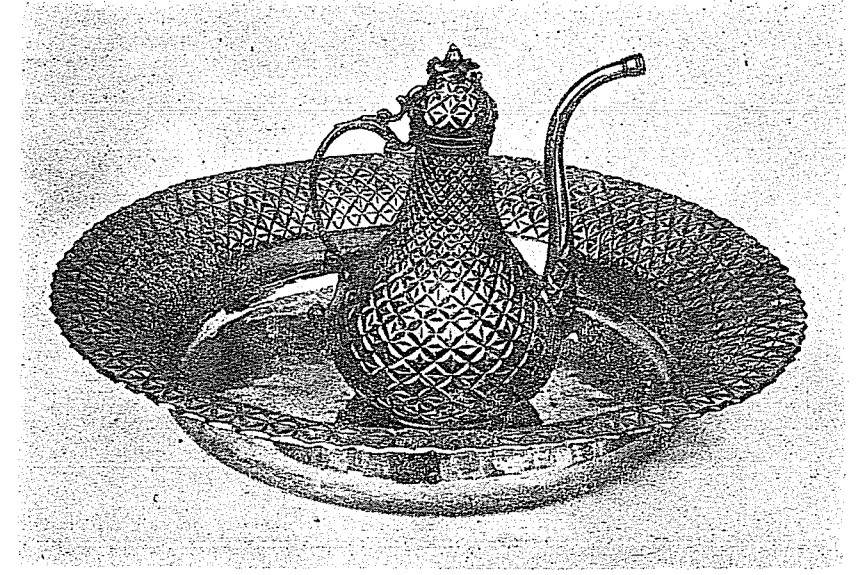
Resim 5



Resim 6



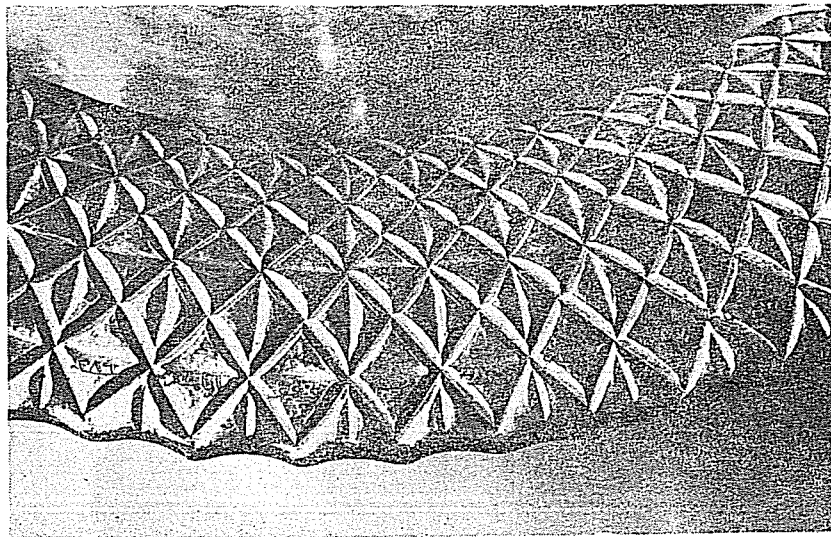
Resim 7



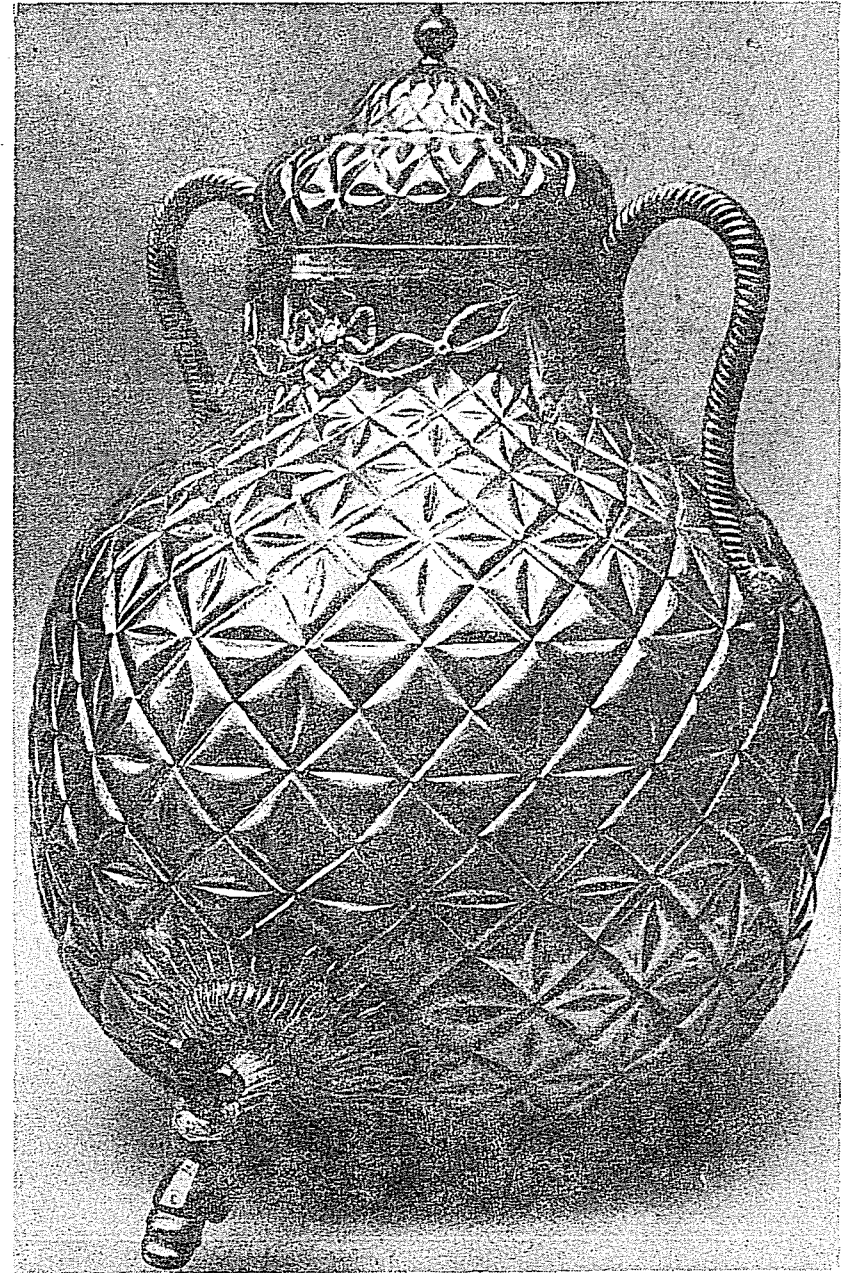
Resim 8



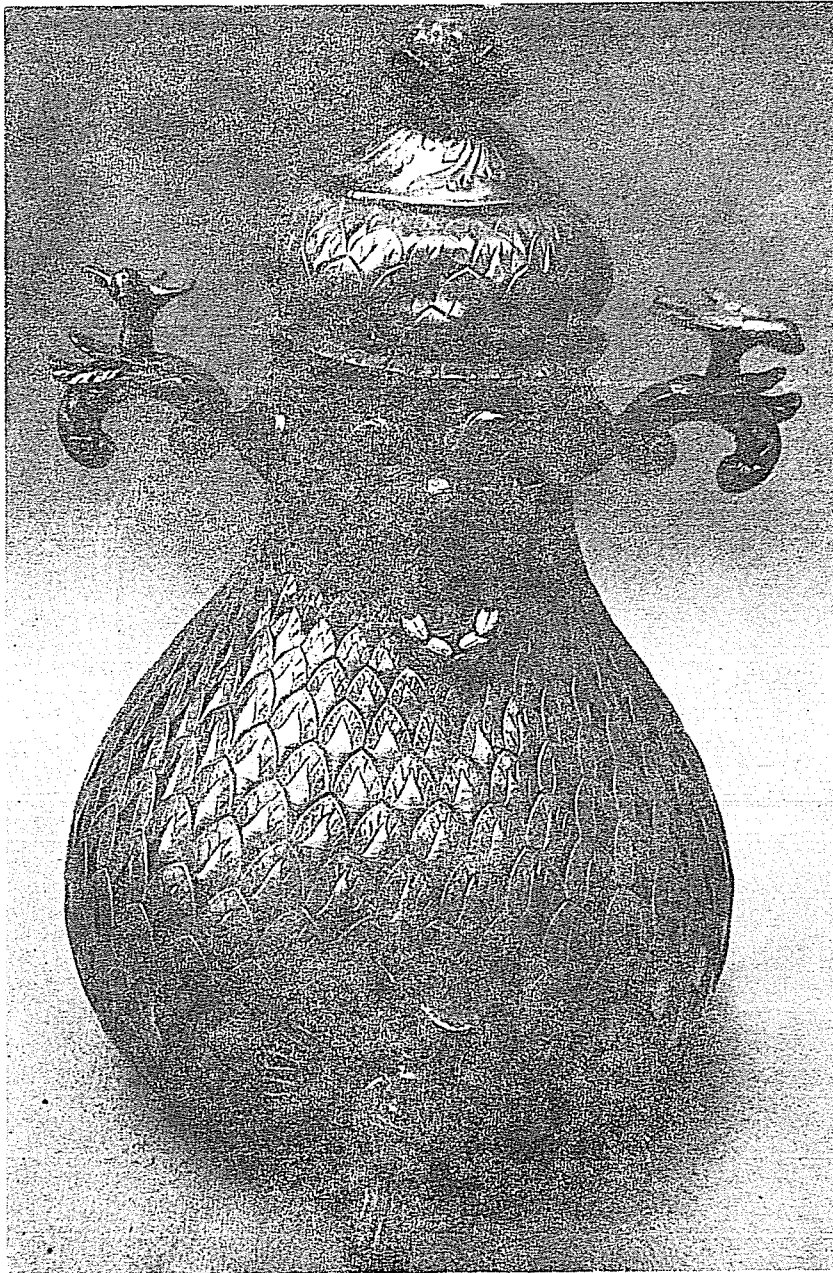
Resim 9



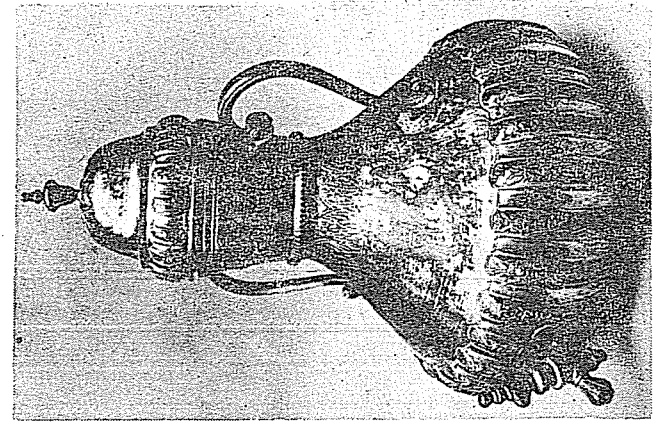
Resim 10



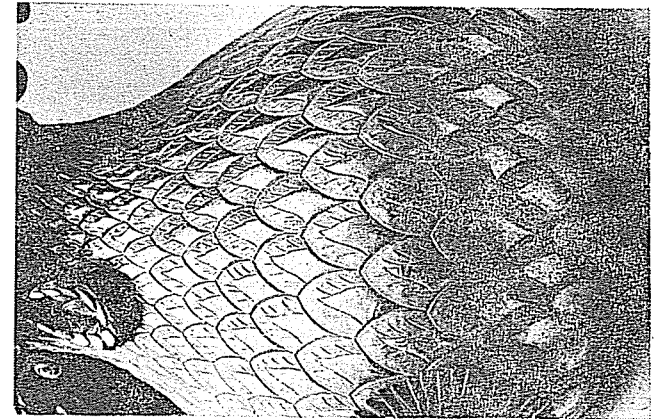
Resim 11



Resim 12



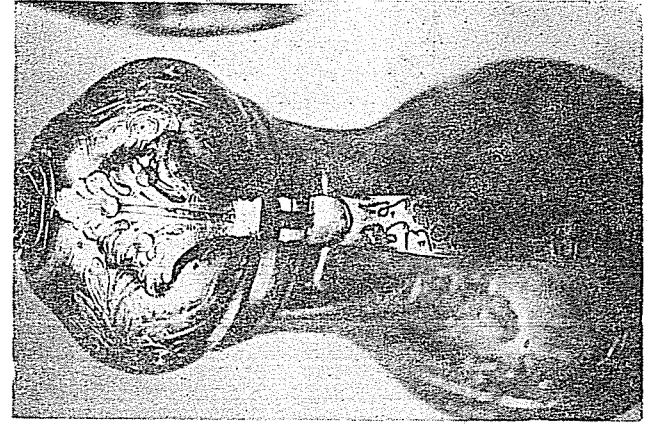
Resim 14



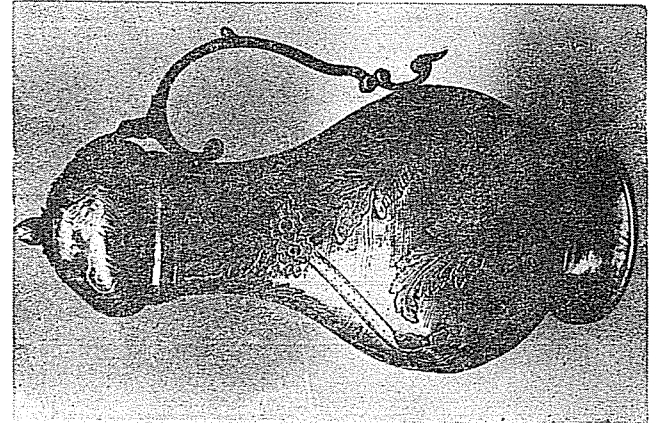
Resim 13



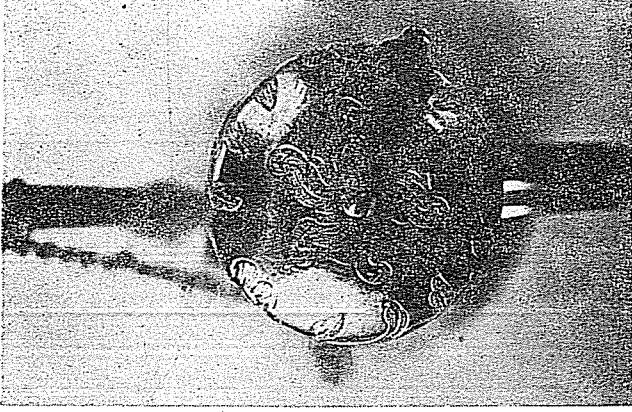
Resim 15



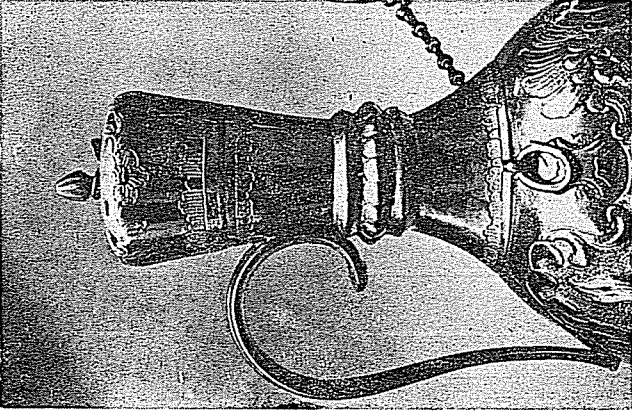
Resim 17



Resim 16



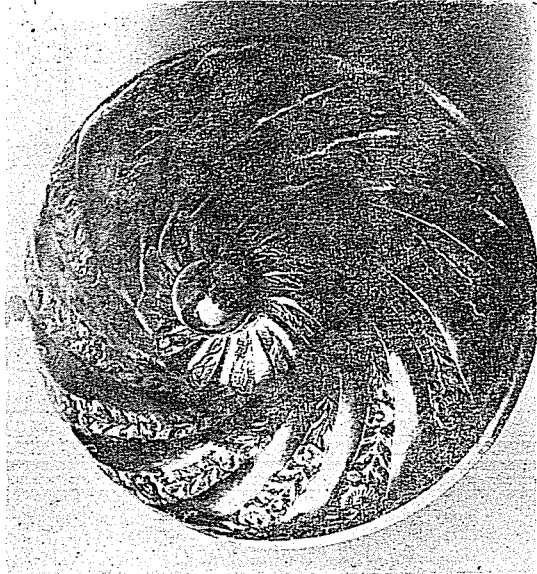
Resim 19



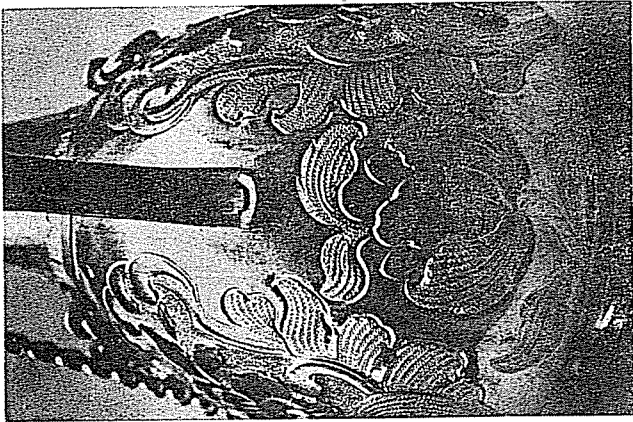
Resim 18



Resim 20



Resim 22



Resim 21



Resim 23