

İSTANBUL - YEŞİLKÖY'DE BULUNAN BİR BİZANS HIPOJESİ

L. Suat KONGAZ

14 Haziran 1981 Tarihinde T.H.Y. Yeşilköy Hava Alanı İnşaatı yetkilileri tarafından Müzemize yapılan ihbarı değerlendirmek üzere yerine gidildiğinde, T.H.Y. Yeşilköy Hava Alanı Eğitim Tesisleri C Blok mevkiinde Karayolları makinaları ile ortaya çıkarılmış bir yapı ile karşılaşılmıştır.

Ortaya çıkan yapıyı ve buluntuları incelediğimizde buranın bir hipoje kalıntısı olduğunu tesbit ettik. Bunun üzerine C Blok mevkiinde temel hafriyatı durdurularak kazı çalışmalarına başlanmıştır. (Resim 1).

Hipoje, yapılacak inşaatın temeline rasladığı için yer yer tahrip edilmekle beraber, oldukça güzel buluntular vermiştir. Aslında, kalıntı toprağa kazılmış basit bir mezarı andırmakta ise de bir girişi bulunduğundan ve mimari özelliklerinden dolayı yer altı mezar odası (Hipoje) olması daha mümkündür.

Hafif meyilli bir yamaçta bulunan mezar odasının deniz seviyesinden yüksekliği 36 m. dir. Bugünkü zeminden ise 5 m. aşağıdadır.

Batı-Doğu yönünde konumlu mezarın tüm yapımında Bakırköy taşı kullanıldığı görülmüştür. Mezarın tabanı ise ana topraktır.

Mezarın iççiliği itinalı olup, harç kullanılmadan bloklar halinde birbirlerine alıştırmak sureti ile yapılmıştır. Mezarın üç yanı bu kalın blok taşlar ile çevrili olup, moloz taşlarla desteklenmiş daha sonra da toprakla kapatılmıştır (Resim 2).

Mezar odasına açılan giriş kısmı 2 m. genişliğindedir.

Bu giriş kısmında aralarında 0,50 m. açıklık (kapı fonksiyonu taşıyan ?) bulunan iki dikdörtgen blok taş bulunmaktadır. Bu blok taşlardan, bize göre sağdakinin uzunluğu 0,70 m. soldakinin 0,80 m. olup ortalama yükseklikleri ise 0,50 m. dir.

Hipojenin genel ölçüleri ise içten içe 2,5 X 3 m. dir.

Mezarların boyları, başlarındaki taşlar ile 2 m. mezarların birbirlerinden açıklığı 0,35 m. dir. Mezar genişlikleri ise: 1 No.lu mezar 0,30 m. 2 No.lu mezar 0,45 m. 3 No.lu mezar 0,50 m. dir (Resim 3 Plân 1).

En önemli özellik, mezar odasına açılan dar girişin önünde aynı malzemedeki yapılmış kaba işçilik gösteren yan yana sıralanmış üç blok taş görülmesidir (Resim 4a). Bu blok taşların etrafı açıldığında alt ve yanlarının oldukça kaba bir durumda olup, üst kısımları düzeltilmiş ve ortalarında oyularak açılmış delikler bulunduğu görülmüştür.

Bu delikler tam bir kare olup içlerine mezar hediyeleri konmuştur (Resim 4b). Mezar girişine göre, sağ baştaki delikli taşın içinde matara biçimli hacı yağı şişesi, sol baştaki taşın içinde ise tamiri imkânsız cam parçaları *in-situ* olarak bulunmuştur. Ortadaki taşın içinde ise herhangi bir buluntuya raslanılmamıştır.

Bu blok taşlar, tahminen sunak taşı niteliği taşıyor olmalıdır.

Blok taşları geçer geçmez, karşımıza mezara açılan dar bir giriş çıkmaktadır. Bu giriş, blok taş halinde işlenmiş oldukça düzenli bir duvar tekniği ile yapılmıştır.

Bu girişin bitimine doğru duvar fonksiyonu verilerek işlenmiş iki blok taş mezara açılan kapıyı teşkil etmektedir.

Kapı aralığından geçer geçmez karşımıza üç mezar çıkmaktadır. Bu mezarlar yan yana sıralanmış olup birbirlerinden iki sıra halinde bulunan blok taşlar ile ayrılmaktadırlar (Resim 3).

Mezarların üstünü, blok taşlara dayanan kalın taş levhalar ile örtülü oldukları anlaşılmaktadır. Fakat bunlar tahrip edilmiş olup yerleri bozulmuştur.

Ne yazık ki iskeletlerin durumları da bozulmuştur.

İşçilerin ifadelerinden anladığımız kadarı ile iskeletin sırt üstü yatar durumda olduğu sanılmaktadır.

Mezarların baş kısımlarında, iç kısımları ay şeklinde, üst kısımları düz kaba işli taşlar bulunmaktadır (Bizans Antropoit Lâhitlerde görülebilmektedir) (Resim 5).

Ortadaki mezarın içinde ise rölik mahfazası tüm olarak içinde külleri ile *in-situ* olarak bulunmuştur.

Ayrıca bu mezarın baş kısmına doğru monogramlı, renkli taş levhaya raslanılmıştır (Resim 6).

Mezar hediyesi olarak da iki adet yonca ağızlı pişmiş toprak testicik konmuştur (Resim 7-8).

Mezardaki monogramlı levha parçası ve sunak taşına konan üzeri kabartma haçlı, matara biçimli hacı yağı şişesinden (Resim 9) anlaşıldığına göre hipojemiz Erken Hıristiyanlık Çağına ait bir yer altı mezarı idi.

Erken Bizans Çağı hipojelerine yalnız İstanbul'un içinde değil, Yeşilköy gibi banliyö semtlerinde de raslanmaktadır¹.

Örneğin Rhegion (Küçük Çekmece) Hipojesi², Yeşilköy Hipojesi ayrıca, Yeşilköy-Florya arasında dinlenme evleri yapılırken Erken Bizans Çağına ait Kristogramlı kurşun lâhitler bulunmuştur.

İstanbul Arkeoloji Müzeleri'ne zaman zaman gelmiş bazı eserlerden anladığımıza göre Yeşilköy'de Hellenistik Çağa kadar çıkan mezarlar bulunmaktaydı.

Bütün bunlardan anlaşıldığına göre, Geç Antik Çağda Yeşilköy'de çeşitli mezar anıtları bulunmaktaydı³.

Hipoje üzerindeki kazı çalışmalarını bitirdikten birkaç gün sonra, aynı yetkililerce müzemize yapılan ikinci bir ihbarı değerlendirmek üzere tekrar aynı yere gidildi.

1 N. Asgari - N. Fıratlı, «İstanbul'da yapılan temel kazılarında haberler 2», *Arkeoloji ve Sanat Dergisi* sayı: 3, s. 13-15.

2 Örneğin, Küçük Çekmece (Rhegion) hipojesi için bak: A. Ogan, *Bellekten*, 11 (1947), s. 167.

3 N. Asgari - N. Fıratlı, *gösterilen yer*. s. 13-15.

Yapılan ilk incelemede, hipojemizin tam kuzeyinde 12,60 m. ilerisinde 1,55 m. çapında bir kuyu ağzı ile karşılaşmıştır.

Kuyunun ağzı ve etrafı temizlenerek çalışmalara başlandı. Kuyu, Bakırköy taşından bloklar halinde birbirlerine alıştırarak su retti ile çok muntazam yapılmış olup harç kullanılmamıştır. Kuyunun iç çeperindeki taş uzunlukları 20-30-40-60-80 cm. arasında kalınlıkları ise, 15-25-30 cm. arasında değişmektedir.

Elimizdeki imkânlar nisbetinde 15 gün süren bir çalışmadan sonra 10,50 m. ye kadar inilmesine rağmen kuyunun dibini bulmak mümkün olmamıştır. Aşağıdaki havasızlık ve can emniyeti açısından tehlikeli bulunarak çalışmalara devam edilmemiştir. İnşaat yetkilileri ile anlaşarak kuyu koruma altına alınarak inşaatın devamına izin verilmiştir (Resim 10, Plân 2).

RÖLİK MAHFAZASI

Yeşilköy'de bulduğumuz rölik mahfazasının anlatımına geçmeden önce rölik mahfazaları hakkında çok kısa bir bilgi vermek yerinde olacaktır.

İstanbul Arkeoloji Müzesi ve Anadolu'nun muhtelif müzelerinde büyük lâhitler biçiminde çok ufak ölçülerde taştan yontulmuş mahfazalara raslanır. Bu mahfazalar Antik Çağ Arkeolojisinde örnekleri çok sayıda görülen küçük lâhitlerden tamamen ayrı bir zümre teşkil ederler.

Bazılarının üzerlerinde bulunan hıristiyanlık işaretleri, nâdir hallerde yazılar, bunların hıristiyan azizlerinin «kutsal kalıntılarını» muhafaza etmek üzere yapılmış bir nevi kutular olduklarını ortaya koymaktadır.

Diğer taraftan lâhit biçimindeki bu mahfazalar bazı eski kiliselerin bema kısmında döşemenin içinde muntazam küçük bir yuvanın içinde bulunmuştur.

Bunlardan anlaşılacağı üzere antik lâhitlerin çok küçük ölçüde taklitleri olan bu eserler hıristiyanlık devrinin rölik mahfazalarıdır⁴.

4 S. Eyice, «Anadolu ve İstanbul'da Lâhit Biçiminde Rölik Mahfazaları», *İstanbul Arkeoloji Müzeleri Yılıhı*, 15-16 (1969), s. 97.

Yeşilköy'de bulduğumuz koyu gri renkte taştan yontulmuş rölik mahfazası tam olarak lâhit biçimli rölikerler grubuna girmektedir.

Uzunluğu 18,5 cm. genişliği 14 cm. tekne yüksekliği 8,5 cm, iç derinliği 6,5 cm. ölçülerindedir. 5 cm. yüksekliğinde olan kapağın iç tarafı çatıya uygun bir şekilde oyulmuştur.

Ayrıca bu kapak sürgülü değil, tekne üst kenarındaki dişlere oturmaktadır. Dışı ise dört meyilli bir ev damı şeklinde işlenmiş, mahya hattında ortada 8 X 4,5 cm. çapında oval biçimde içe doğru oyuktur.

Bunun rölik mahfazasını ziyaret edenlerin dudaklarını veya parmaklarını değıdirmesi için yapıldığına ihtimal verilir⁵.

Teknenin içi az oyulduğundan ve kapağın alt yüzü de fazla oyulmadığından bu rölik mahfazası oldukça ağırdır.

Ne tepede bir delik, ne de teknenin altında ikinci bir deliğe raslanılmamıştır.

S. Eyice'nin makalesinde H. Buschhausen'in rölik mahfazalarını üç gruba ayırdığına değinilmektedir⁶.

Bunlardan ilkinde Geç Roma ve Erken Hıristiyan madenden Scrina'lar, ikincisinde Erken Hıristiyan figürlü rölik mahfazaları, üçüncüsünde ise Erken Hıristiyan sadece bezemeli veya tamamen süssüz rölik mahfazaları tanıtılmaktadır.

Bu gruplamaya göre Yeşilköy'de bulduğumuz rölik mahfazasını «üçüncü gruba» sokabilmekteyiz.

Tip bakımından en yakın benzerini ise İstanbul Arkeoloji Müzesi'ndeki rölik mahfazası oluşturmaktadır⁷.

Daha önce de değinildiği gibi Yeşilköy rölik mahfazasını Erken Bizans Devrine tarihlemek uygun olacaktır (Resim 12-13). 1.12.1983

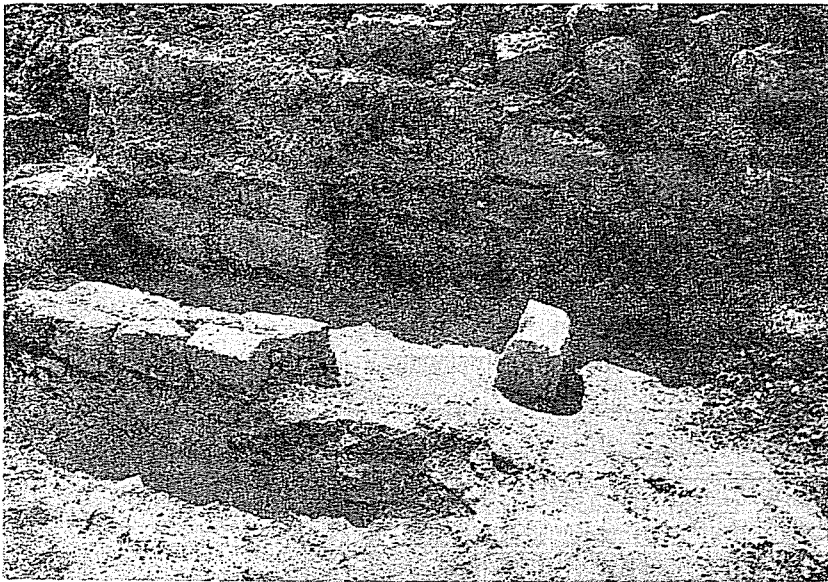
5 S. Eyice, «Anadolu'dan bazı rölik mahfazaları», *Sanat Tarihi Yılıhı*, VIII (1978) - (1979 İstanbul), s. 66.

6 S. Eyice, *gösterilen yer*. s. 58.

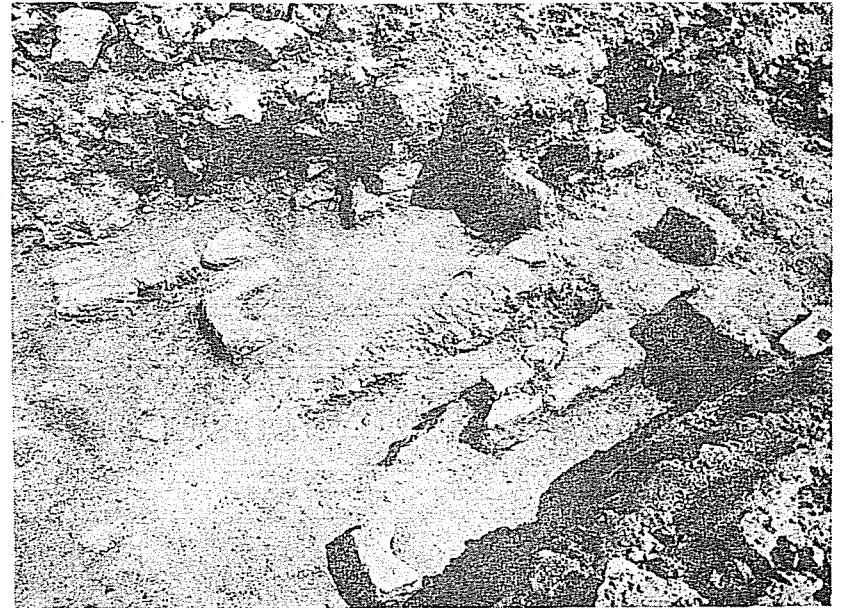
7 73.66 Envanter No.lu bu rölik mahfazası müzeye hediye edilmiştir. Buluntu yeri ise belli değildir.



Resim 1



Resim 2



Resim 3



Resim 4a

Resim 5



Resim 4b



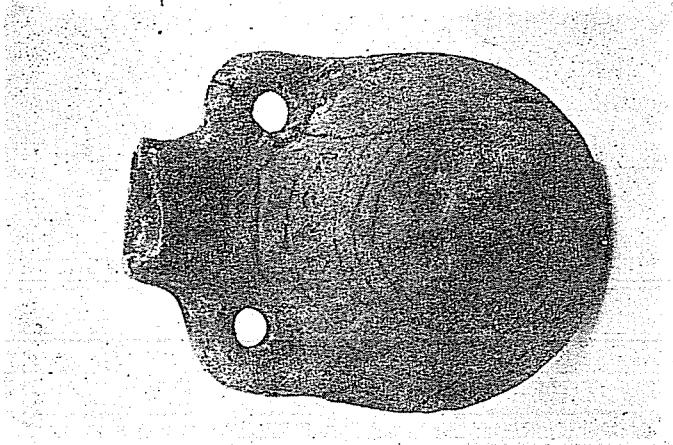
Resim 6



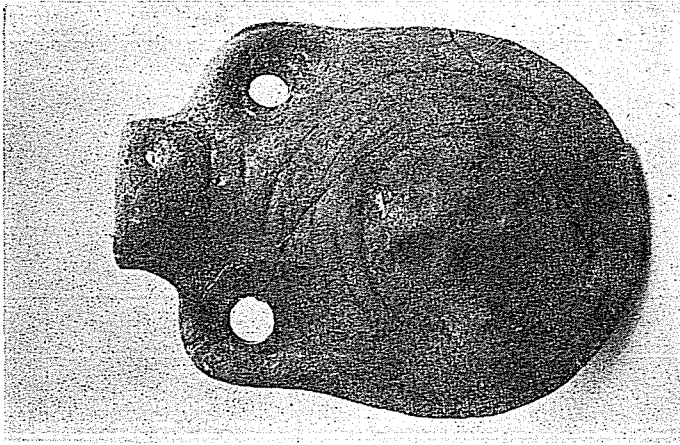
Resim 8



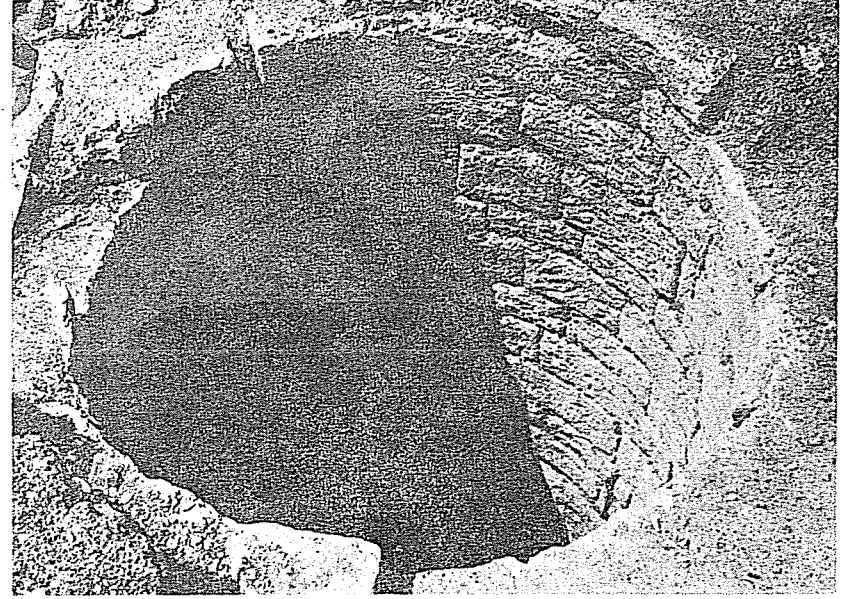
Resim 7



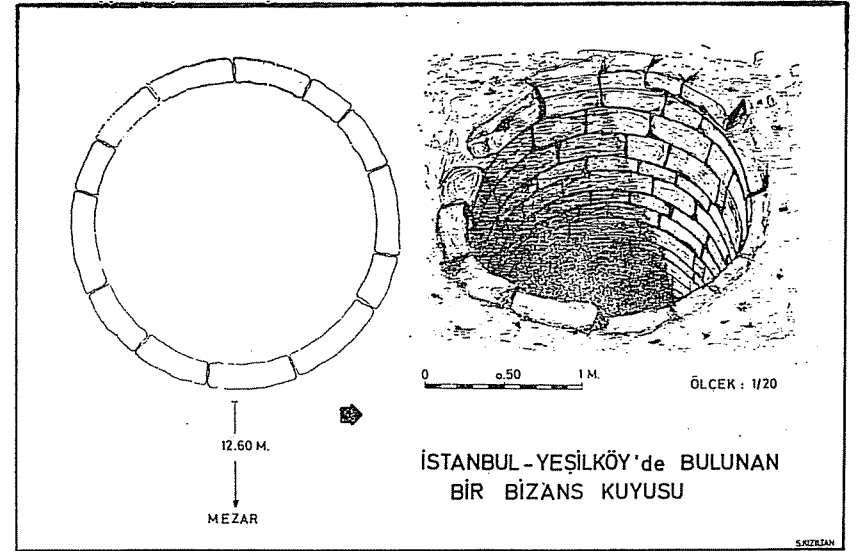
Resim 9b



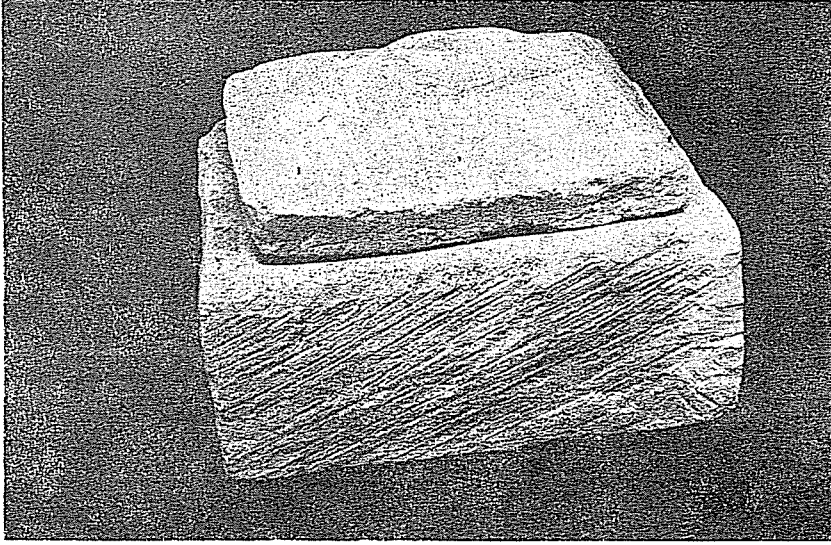
Resim 9a



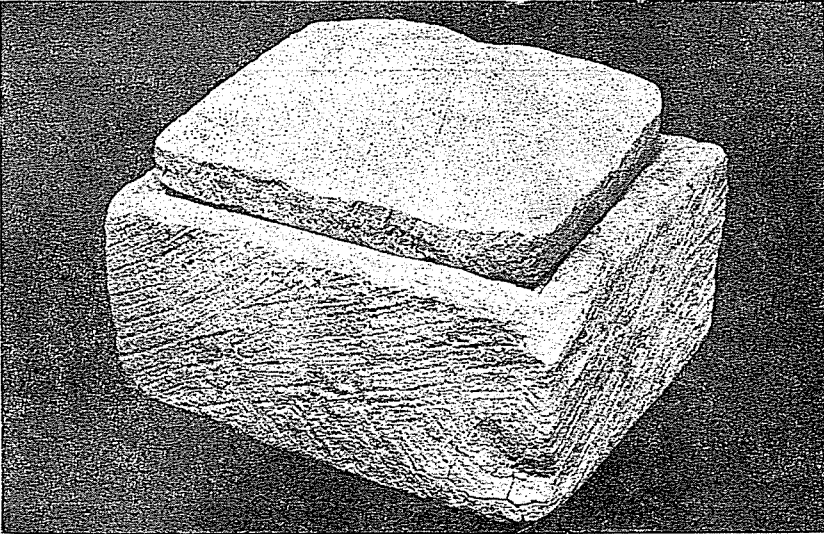
Resim 10



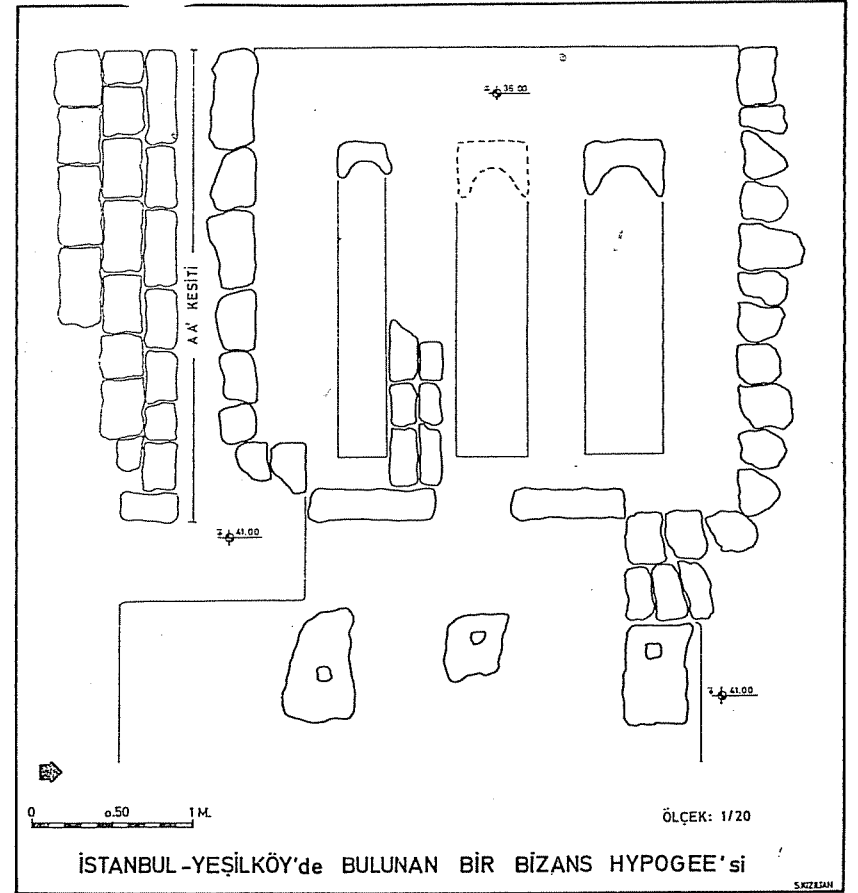
Plan 2



Resim 12



Resim 13



Plan 1