

Anastasius I devrinden İsak Angelos II devrine kadar tarihlenen paralar, madenlerin işletilmesinin tamamen durmadığını göstermektedir. Balkanlar'daki maden üretimi, Batı Roma imparatorluğu çöktükten sonra azalmış olmasına rağmen hiçbir zaman kesilmemiş ve Orta Çağın sonuna kadar devam etmiştir.

XIII. yüzyıl sonu ile XIV. yüzyıl başında Balkanlar'daki maden endüstrisi gelişir. Bunun üzerine Saksonlar kuzey ve orta Balkanlarda Bosna, Sırbistan ve Transilvanya'ya yerleştiler. Sakson madenciler bu bölgelerde altın, gümüş ve demir üretttiler. 1389 yılındaki Kosova Meydan savaşından sonra Beyazıt I, Sırb madenlerinden büyük gelir sağlamıştır. 1433'de bu madenlerin geliri yıllık 200.000 dukaya çıkmıştır. Bosna ve Sırbistan'da çıkarılan Balkan madenleri Dalmaçya kıyısındaki Ragusa limanına gönderiliyordu. Osmanlı devrinde ise bu madenler İstanbul'a yollanmıştır. 1475 yılında Osmanlı İmparatorluğunu ziyaret eden Cenevizli Jacopo de Promontorio, Balkanlar'daki birçok madenden bahseder²⁵. Bundan anlaşıldığına göre Osmanlı fethinden sonra Balkan madenciliği kesilmemiştir. Cenevizli tüccarın verdiği listede Selânik'in bulunması, Sidre Kapısı madenlerinin XV. yüzyılda çalıştığını göstermektedir. XVI. yüzyılda madenleri gezen Fransız P. Belon'un anlattığına göre bu madenlerde 6 bin işçi vardı ve aylık gelir 18.000 - 30.000 duka altın arasında değişiyordu²⁶.

Görülmektedir ki Anadolu ve Balkanlarda altın, gümüş, bakır, demir ve kurşun madenleri antik devirden itibaren kullanılmıştır. Bizans ve Osmanlı devrindeki madencilik merkezleri aşağı yukarı antik devirdeki aynı yerlerde dir. Üretilen madenler para basımı ve silâhların yapılması için önem taşıdığından hiçbir zaman canlılığını kaybetmemiştir. Bu madenlerden bazıları hâlâ günümüzde maden üretimine devam etmektedir. 29.IV.1980.

25 F. Babinger, Die Aufzeichnungen des Genuesen Iocopo de Promontorio de Campis über den Osmanenstaat um 1475, Bayerische Akademie der Wissenschaften, Phil.-Hist. Klasse, Sitzungsberichte, 1956, 64.

26 P. Belon, Les observations de plusieurs singularités mémorables, Paris, 1538, 102.

EYÜP'TE AZ TANINMIŞ İKİ TÜRBE HAKKINDA

Yıldız DEMİRİZ

Osmanlı türbe mimarisinin bütün plan tipleri, devir üslupları ve bezeme çeşitleriyle temsil edildiği Eyüp'te, benzerine az rastlanan iki türbe, Eyüp Sultan Camii dış avlusunun kuzeyindeki hazirede yer almaktadır. Bunlardan biri «Çifte Gelenler» (veya Çifte Gelinler) adıyla tanınmakta ise de hemen yanında bulunan açık türbenin adı belli değildir ve bildiğimiz kadarı ile yayınlara da geçmemiştir. Alışılmadık mimarileri ile dikkati çeken bu iki türbenin, ileride göreceğimiz üzere, mimarilerinin birbiri üzerinde tesiri olması dolayısı ile birlikte incelenmesi faydalı olacaktır¹.

Çifte Gelenler Türbesi :

İki türbeden daha eski olanı budur. Düzgün sekizgen planlı olan yapı iki katlı düzendedir. Alt kat bir çeşit kripta durumundadır. Bu kısmın içeriden incelenmesi, bir yılı aşkın zamandan beri asistan ve öğrencilerimizin de sık sık denemelerine rağmen mümkün olmadı. Ancak, üst katta zeminin ortaya doğru yükselmesi dolayısı ile kübbeli olduğu kanısına vardık. Burada bulunan üç mezar için ise yayınlanmış bilgi ile yetinmek zorunda kaldık².

Türbenin alt katı küfeki taşından düzgün sekizgen şeklinde ve basit fakat temiz bir işglikle meydana getirilmiştir. Bu kısımda hiçbir bezeme unsuru bulunmaz. Giriş kısmı sekizgene göre çıkıntı

1 Yerinde yaptığımız incelemelerde yardım eden ve orijinal planları çizen Asis. Mimar Baha Tanman'a şükranlarım sonsuzdur. Ayrıca, Eyüp'le ilgili seminerimize katılan öğrencilere de yardımları için teşekkür ederim.

2 Kitabe metinleri ve kriptanın durumu için R. Akakuş, *Eyyüb Sultan ve Mukaddes Emanetler*, İstanbul 1973, s. 172-175 deki bilgilerden faydalandık.

teşkil eder ve üst kata çıkışı sağlayan yandaki merdivene bağlanmıştır. Giriş, Bursa kemerli bir açıklıktan olmaktadır.

Mermer şebekelerle çevrili bir teras şeklindeki üst kata dıştan bir merdivenle çıkılmaktadır. Sekizgenin bir kenarı yapıya hakim durumdaki taç kapıya ayrılmıştır. Zengin silmeli dış sövenin yukarısında rumi kabartmalarla bezenmiş akroter bulunur. Basık kemerli iç söveler serpantin breşinden ve sade formudur. Kemerin yukarısında ise 1957 deki tamir sırasında konmuş bir yazı vardır³. Yapı tarihi veya bani belirten hiçbir kitabe yoktur. Sekizgenin öteki kenarlarında ikişer pencere açılmıştır. Bu pencerelerdeki geometrik mermer şebekeler her cephede farklı olmak üzere yedi ayrı desenedir. İçlerinde altıgen ve altı kollu yıldızlardan ibaret oldukça basitleri yanısıra hayli giriftleri de vardır. İççe geçmiş çokgenler bu desenleri oluşturmaktadır. Pencere ve kapı açıklıkları arasında kalan alanlar sathî nişlerle hareketlendirilmiştir. Küfeki taşından sade görünümlü alt katla kontrast teşkil eden üst katın dış cephelerinde hemen hemen hiç düz yüzey bırakılmaması dikkati çeker. Üst sınırı genişçe harpuştalı olan bu duvarın üstünde her kenarın ortasında ve köşelerde bulunduğu anlaşılan dilimli üçgen akroterlerden ancak bir kısmı yerlerinde kalabilmiştir. Zengin silme profillerinin ve nişlerin içeride tekrarlanmadığı dikkati çeker. Sekizgen terasın zemini ortaya doğru hafif bir meyille yükselmekte ve ortada yine düzgün sekizgen bir platforma varmaktadır. Burada mermer bir lahit bulunur. Mermer kaide üzerindeki oldukça sade lahitte her cephesindeki basit kabartma rozetler dışında bezeme yoktur. Ayak şahidesinin yeri belli olmakla birlikte kırılmıştır ve parçaları çevrede bulunmamaktadır. Dilimli sivri kemerle sonuçlanan baş şahidesinde ise yazı yoktur. Böylece tarihlendirme için üslûbu yanısıra elimizde sadece alt kattaki mezar kitabeleri dayanaktır.

Türbenin alt katında bulunan mezarların kitabeleri şöyledir :

Birinci mezar : «El merhûmetü el mağfûretü el muhtâcetü ilâ rahmetillahi teâlâ *Şatuh binti Han*». Baş şahidesindeki bu ibare tarih vermektedir.

İkinci mezar : «Çünkü *Say Han* bu fâni dünyadan eyledi meskenin Cenab-ı bigüman. Fevtine cümle melayik sıdk ile didiler tarih: Fi

3 1957 tarihli bu yazı Hattat Hamit'in eseridir, kşr. Akakuş, ay.esr, s. 175.

hatemilcân.» Baş şahidesindeki bu ibare H. 1266, M. 1849/50 tarihini vermektedir.

Üçüncü mezar : «Elureddâim. İntakale ilâ dârilfena. El merhum ve mağfur ve şehid ve said. Ve ilâ rahmetallahi Teâlâ eddünya dârülfenâ. Velâhîretü dârülbakâ. Cennet mekân *Mihr-i Han-ı Şehrade* kim ekâbir yeri bir ravza-i huldi. Fevtine cümle melâik sıdk ile didiler tarih: Bir eyyamı huld.» Baş şahidesindeki bu ibare H. 926, M. 1519/20 tarihini vermektedir⁴.

Türbenin tarihi için bu mezar kitabelerinden en eskisi olan üçüncü kitabenin verdiği 1519/20 tarihi dayanak olabilir. Ancak, türbenin içine giremediğimiz ve taşların konumunu bilmediğimiz için asıl mezar sahibinin bu taşta adı geçen Mihr-i Han-ı Şehrade olup olmadığını kesinlikle söyleyemiyoruz. Kitabelerdeki adların ülkemizde kullanılanlardan farklı olduğu dikkati çekmektedir. Ancak kişilikler hakkında bilgimiz yeterli değildir^{4a}. Türbenin mimari ve bezeme özellikleri 16. yy. başlarına ait olabileceğini destekler niteliktedir. Bu türbenin tesbit edebildiğimiz en yakın benzeri, Yalova ile Karamürsel arasında Hersek'de Hersekoğlu Ahmet Paşa kabridir. Ancak, bu yapıda kripta bulunduğu hakkında bilgimiz yoktur. Sekizgen planı ve korkuluklu açık platformu ise Çifte Gelenler Türbesine benzemektedir. 15. yy. ikinci yarısına ait olan yapıyı bir öncü olarak kabul etmek mümkündür. Bunun dışında ise benzerini tanımlıyoruz⁵.

Açık Türbe : Mehmet Çelebi Türbesi

Aslında kimin için yapıldığını tesbit edemediğimiz türbeyi, içindeki en eski tarihli mezar taşına göre «Mehmet Çelebi Türbesi» olarak adlandırmak istiyoruz. Ancak, daha sonra da görüleceği gibi bu taş türbenin ana mekânında bulunmamakta, ana mekândaki me-

4 R. Akakuş, ay yerde.

4a Türbede yatanlarla ilgili menkûbe için bk: Aysel Okan, *İstanbul Evli-yaları*, İstanbul 1968, s. 207-211. Bu menkûbede «Çifte Gelenler» lakabı ile anılan kişilerin Kırmılı bir beyin kızları oldukları nakledilmiştir. Adlarının bizde kullanılanlardan farklı olması ve ayrıca hepsinde «Han» kelimesinin ekli bulunması bu verileri doğrular mahiyettedir.

5 E.H. Ayverdi, *Osmanlı mimârisinde Fatih devri 855-886 (1453-1481)*, C. III, İstanbul, s. 288, Res. 480-481.

zarın üzerinde ise buraya sonradan getirildiği izlenimini bırakan geç tarihli bir mezar kitabesi bulunmaktadır. Bu durumda türbenin asıl adını tesbit etmemiz şimdilik mümkün olmamıştır.

Türbe, merkezî bir altıgen ile üç yanındaki çeşitli planda uzantılardan meydana gelmektedir. Bunlardan biri giriş revakı olup, dikdörtgen planlıdır. Diğerleri ise girişe göre sağda kalan üçgen ve soldaki yamuk planlı bölümlerdir. Birbirine benzemeyen bu bölümlerle türbe mütecanis bir plana sahip değildir. Bu durumda ilk akla gelen, yapının sonradan genişletilmiş olabileceğidir. Dikkatli bir inceleme ise, yapının garip planına rağmen eklentilerin bahis konusu olmadığını ortaya koymaktadır. Zeminde yapının planını izleyen kaide de köşelerdeki taşlar eklentisizdir. Aynı durum üst yapıda da izlenebilmektedir. Ayrıca, sütun başlıklarının da yapının planına uyularak hazırlanmış garip formları vardır. Başlıklar, iki veya üç kemerli birden taşıyabilmek amacı ile acayip denilebilecek şekillere girmişlerdir. Bu da bütün düzensizlikleriyle birlikte yapının tek devirde inşa edildiğini kanıtlar.

Türbenin dikdörtgen girişi altı mermer sütuna dayalı bir aynalı tonozla örtülüdür. Oldukça yüksek sivri kemerler, baklavalı klasik başlıklara oturtulmuştur. Buradan esas türbe kısmına geçilir. Düzgün altıgen şeklindeki bu bölümde köşelerin dördünde sütunlar, arkada ise duvar bulunmaktadır. Bu duvar, yanlardaki uzantılar boyunca da devam eder. Eksen üzerinde ortada bir küçük niş vardır. Duvar içeride düzgün olmakla birlikte dıştan girintili ve düzensizdir. Altıgen bölümün üstü dilimli bir kubbe ile örtülüdür. Sağdaki üçgen bölümde de örtü sistemi içten altı dilimli bir kubbeciktir. Ancak, dışarıdan bunun yerine sekiz dilimli bir sistem geçmiştir. Soldaki dörtgen bölümün ise içten düz tavan olan örtüsünün dışarıya yine sekiz dilimli bir kubbecik olarak aksettirilmiş olması da yapıdaki garipliklerdendir.

Mermer sütun ve başlıklar dışında kullanılan malzeme kesme küfeki taşıdır. Planın düzensizliklerine karşılık, duvar işçiliği oldukça kalitelidir.

Türbede halen beş mezar kaidesi bulunmaktadır. Bunlardan bazılarında iki, birinde üç mezartaşı vardır. Girişten itibaren sıra ile ve plandaki numaralara göre mezartaşları ve kitabeleri şöyledir⁶ :

6 Mezartaşı kitabelerinin okunuşunu kontrol eden Dr. Hüsamettin Aksu'ya teşekkür ederim.

Mezar No. 1 : Silindirik iki mezartaşı kaidenin iki ucunda yer almaktadır. Bunlardan, ayak şahidesi olabilecek olanındaki yazı kazınarak silinmiştir. Diğer taşın ise iki yüzünde birbirinin devamı olan yazılar vardır. İlk yüzde :

Antaka ile'l-rahmeti'l-lahi Subhânehu
Abduhu er-râcî avfuhu ve gufrânehu
Mevlânâ el-merhum *Muhammed Çelebi* ibnü'l-Mevlâ
Mustafa Çelebi ibnü'l-Mevlâ Şâh Çelebi

Diğer yüzde :

İbnü'l-Mevlâ el-fazılı'l-allâme Sinan
Paşa ibnü'l-Mevlâ efdalü'l-fudelâ fi'l-ulûm
Hızır Bey Çelebi eş-şehir bi üstad-ı Rûm
Yevmü'l-ahadi sâni min şehri Receb Sene 974
(12 Receb 974 / 24 Ocak 1567)

Bu taş, türbedeki en eski tarihi taşımaktadır. Ayrıca, Adı geçen Mehmed Çelebi'nin İstanbul'un ilk Şehremini Hızır Bey'in ve Nasreddin Hoca'nın soyundan geldiği de anlaşılmaktadır⁷.

Türbeyi buna göre adlandırmayı düşündük.

Mezar No. 2 : Baş şahidesinin heriki yüzünde aynı metin tekrarlanmaktadır. Ayak taşı ise sivri kemerli ve basit bir selvi motifi ile süslüdür :

Hazine-i Hassadan
çıkma berber başı
Tırnakçı Merhu(m) ve Mağfur
Hüseyin Ağa ruhuna
El Fetiha
Sene 1184 (1770/71)

7 Hızır Bey'in hayatı, çalışmaları ve ailesi hakkında bk. R. Ziyaoğlu, *Hızır Bey Çelebi, İlk İstanbul Kadısı ve Belediye Başkanı (İstanbul Efendisi) 1453-1458*, İstanbul 1976 (2. baskı) s. 29 da adı geçen oğlu Sinan (veya Hoca Paşa) bu mezartaşında Mehmed Çelebi'nin büyük dedesi olarak zikredilmiştir. Ancak kitabın şecere bölümünde Mehmed Çelebi'nin adı geçmez.

Mezar No. 3 : Bir kaide üzerinde ayrı kimselere ait üç mezartaşı vardır. Her üçü de kadın mezartaşlarıdır, anne ve iki kızına ait oldukları anlaşılmaktadır.

- a) Soldaki :
Allah baki
Doktor Binbaşı
Şükrü Bey
Refikası Naciye
Hanımın ruhuna
El Fatiha
Sene 1334 fi 17 rebiülevvel
Sene 1331 ve fi 9 Kânun-ı Sani (24 Ocak 1916)
- b) Ortadaki :
Hüvelbaki
Dava vekili Hamid
Beyin valdesi doktor
Binbaşı Şükrü
Beyin kain valdesi
Fatma Zehra Hanımın
ruhuna el-Fatiha
Sene 1339 Sene 1336 (1920)
- c) Sağdaki :
Allah baki
Redif binbaşısı
Kâmil Beyin
Kerimesi Pakize
Hanımın ruhuna
el-Fatiha
Sene 1316 (1898/99)

Mezar No. 4 : Mezar kaidesi üzerine sonradan yatırılmış büyük taşa başka bir mezara ait olması muhtemel mezar kitabesi :

İnnal-lahu ve melaikehu yusallune aln'-nebi
Ya eyyühellezine amenu sallahu aleyhi ve sellimu teslima
Mabeyn-i Hümayun-i mülükâne ve Muzika-i Şahane tabibi Ferik
Saadetlu Arif Paşa hazretlerinin valideleri Şerifa Ayşe
Siddıka Hanım ruhuna el-Fatiha, sene 1314 fi 25 Ramazan (28
Şubat 1897)

Mezar No. 5 : (İki silindirik taşa aynı metin tekrarlanmıştır.)

Hüvel baki
es-Seyyir el-Hac
Feyzullah Efendi zade
es-Seyyid Abdüllâtif
Beyefendi
Sene 1261 evahir-i Ş. (Ağustos 1845)

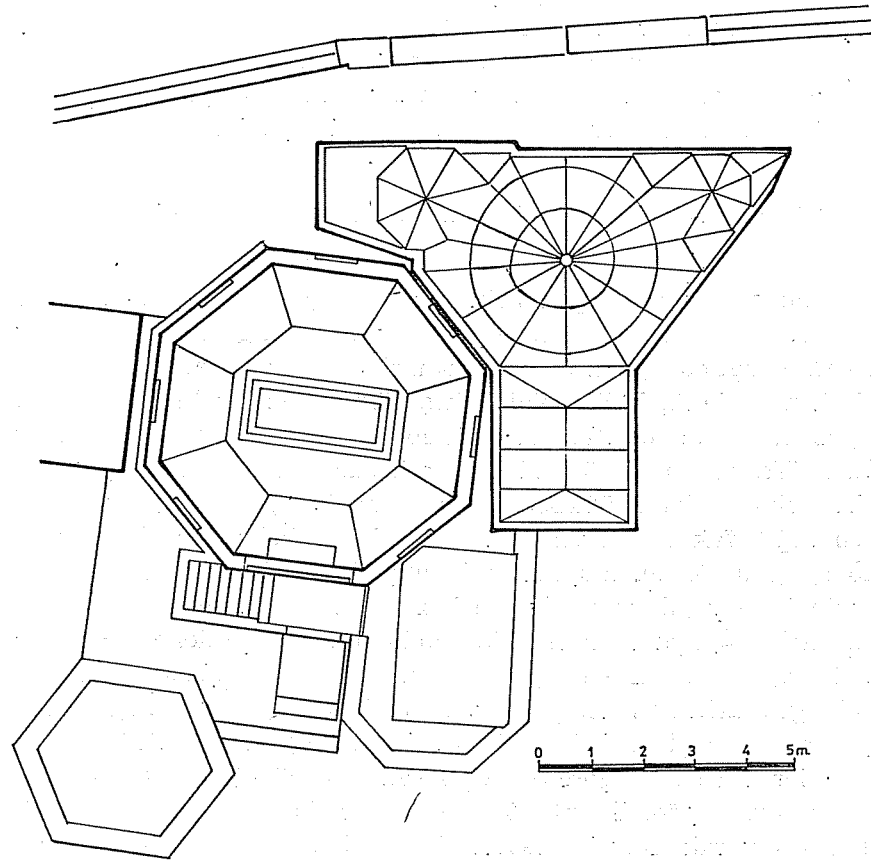
Görüleceği gibi, ikisi hariç, mezarların hepsi oldukça yakın tarihlere aittir. Ancak, 16. yüzyıla ait bir mezartaşının burada bulunuşu, yapı için bir en geç tarih (terminis ante quem) vermektedir. Esasen, biraz sonra açıklayacağımız sebeplerden, Çifte Gelenler türbesinden sonraya ait olması gereken yapının 16. yüzyılın ortasından önceye ait olamayacağını kesinlikle söyleyebiliriz.

Türbelerin birbirine göre konumu ve araziye yerleşmeleri :

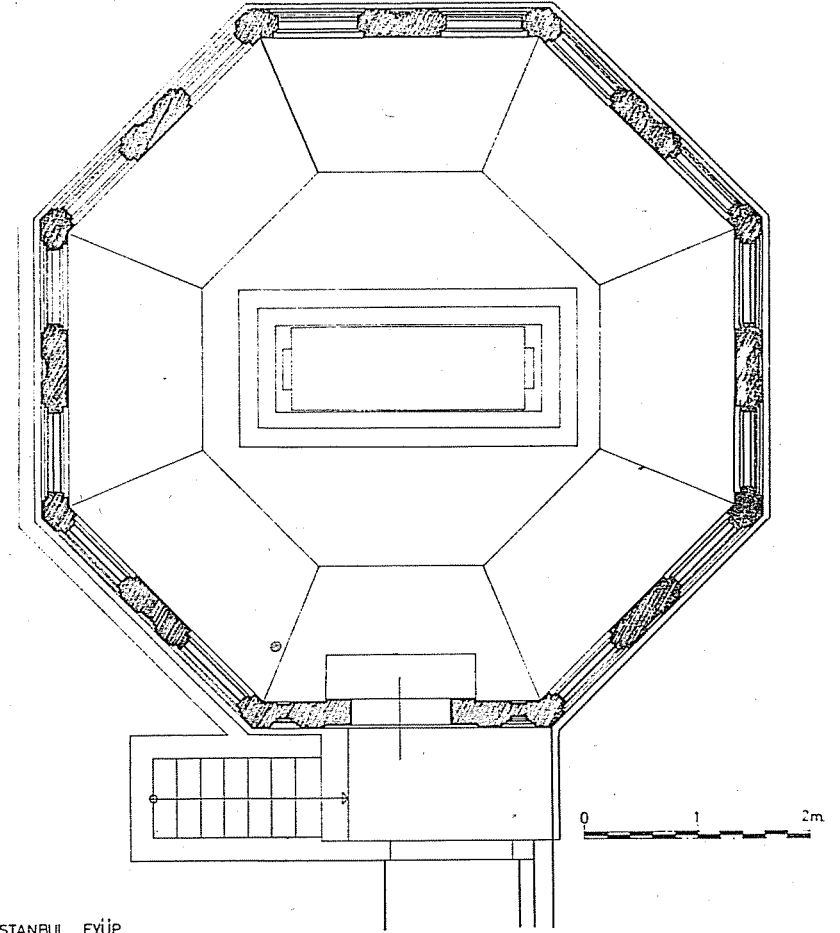
Tanıtmaya çalıştığımız iki türbe, saçak çıkıntılı ile adeta birbirine dokunacak derecede yakındır. Biri altıgen, diğeri sekizgen planlı olduğundan, sadece birer kenarları tam paraleldir. Sekizgenin bir kenarı ile Açık Türbe'nin giriş bölümünün bir kenarı ise biraz açılarak devam eder. Mehmed Çelebi Türbesinin yamuk uzantısı da yine Çifte Gelenler Türbesi'nin bir kenarına hemen hemen paraleldir. Mehmed Çelebi Türbesi'nin bir kanadının, diğer kanat gibi üçgen değil fakat dörtgen olmasında, kendisinden önce inşa edilen komşusunun formuna uyma endişesini görebiliriz. Düzgün planlı Türbenin önce yapılmış olması ve hazire duvarı ile sekizgen türbenin bıraktığı boşluğu adeta mümkün olduğu kadar iyi doldurma endişesiyle yapılmışa benzeyen çarpık planı ile Mehmed Çelebi Türbesi'nin daha geç tarihli olması gerekir. İki türbe ayrıca, bir sekizgenin parçası olan bir platformla birbirine bağlanmıştır. Açık Türbe, Çifte Gelenler Türbesi'ne göre daha yüksektedir. Platformu sınırlandıran alçak duvar, Çifte Gelenler Türbesi'nin alt kat girişinin sağ tarafından başlayarak Açık Türbe'nin giriş bölümünün sol köşesine kadar dayanır. Böylece iki türbenin kot farkı daha az dikkati çekmekte ve iki yapı adeta bütünleşmektedir. Yapıların alan üzerindeki yer-

leşmesinin verdiği kronoloji, mezartaşlarının verdiği ipuçlarını doğrular mahiyettedir.

İlki 16. yüzyıl başlarına, ikincisi aynı yüzyılın ortalarına, yani Osmanlı mimarisinin klasik dönemine ait olan bu iki yapı, çokgen planlı açık veya kapalı Osmanlı türbelerinin alışılmış ve kalıplaşmış örneklerinden tamamen farklı birer deneme yapısı oluşları ile dikkatimizi çekmektedirler. 12.1.1981.

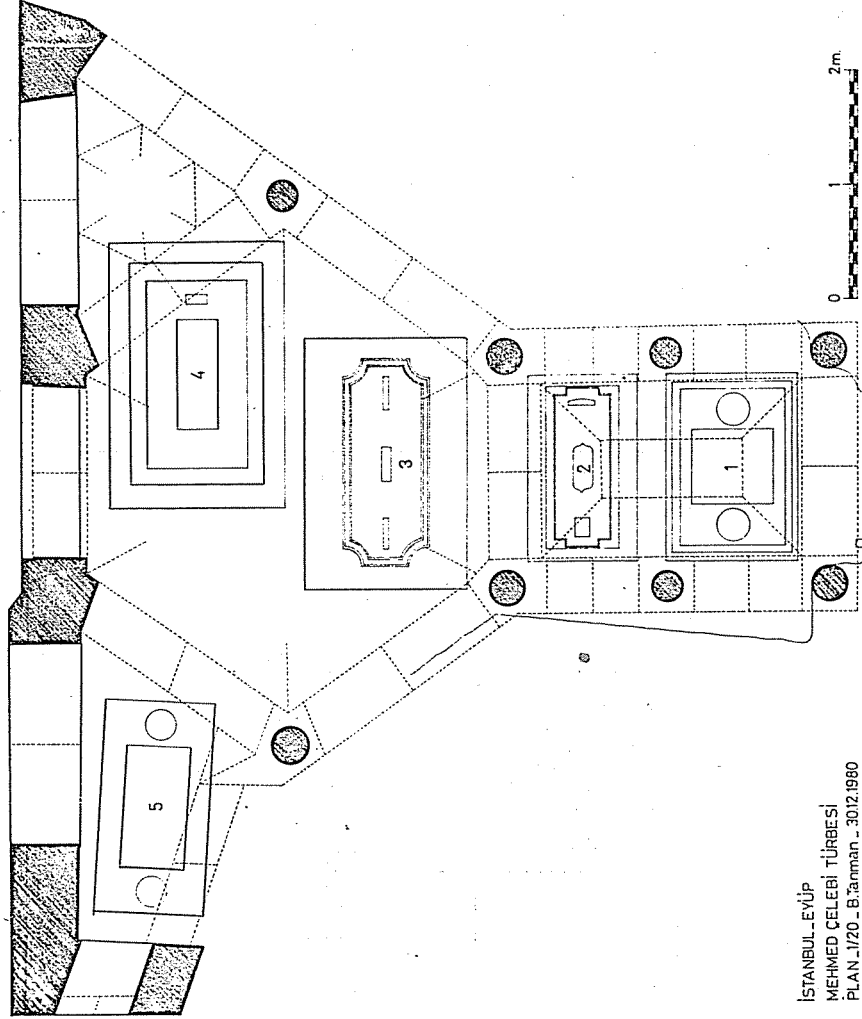


Plan I. İstanbul - Eyüp. Çifte Gelenler ve Mehmed Çelebi Türbesi Vaziyet Planı (B. Tanman).



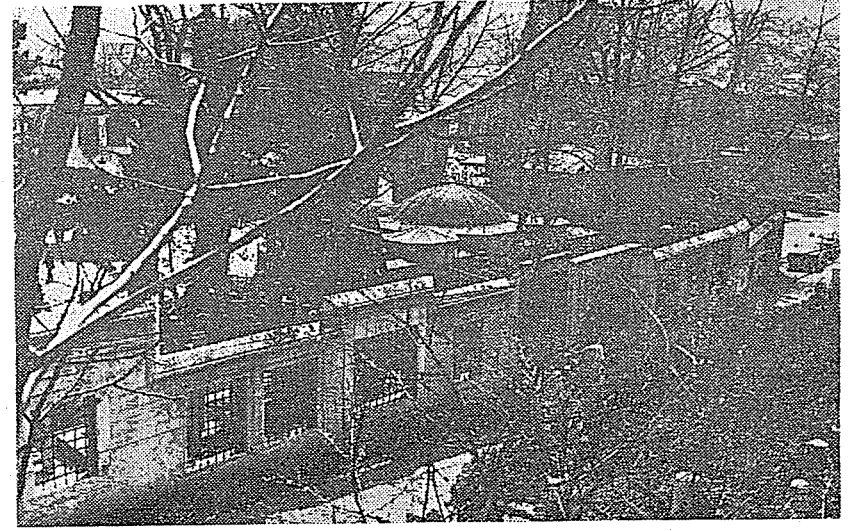
İSTANBUL - EYÜP
ÇİFTE GELENLER TÜRBESİ
PLAN 1/20 - B. Tanman - 30.12.1980

Plan II. Çifte Gelenler Türbesi Planı (B. Tanman).

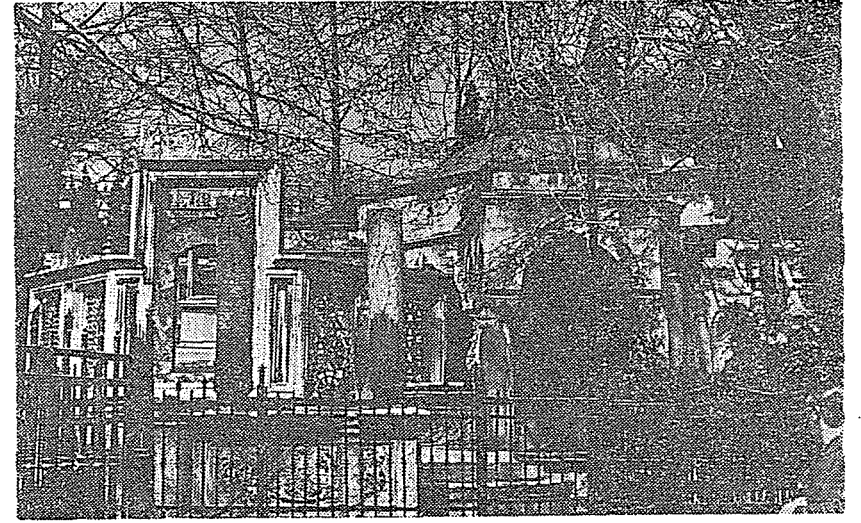


İSTANBUL-EYÜP
MEHMET ÇELEBİ TÜRBESİ
PLAN_1/20_B.Tamman_3012.1980

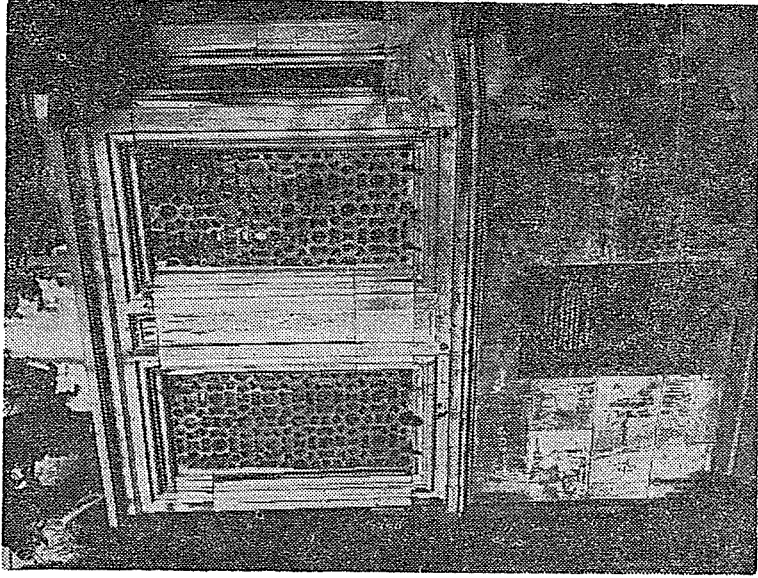
Plan III. Mehmed Çelebi Türbesi Planı (B. Tamman).



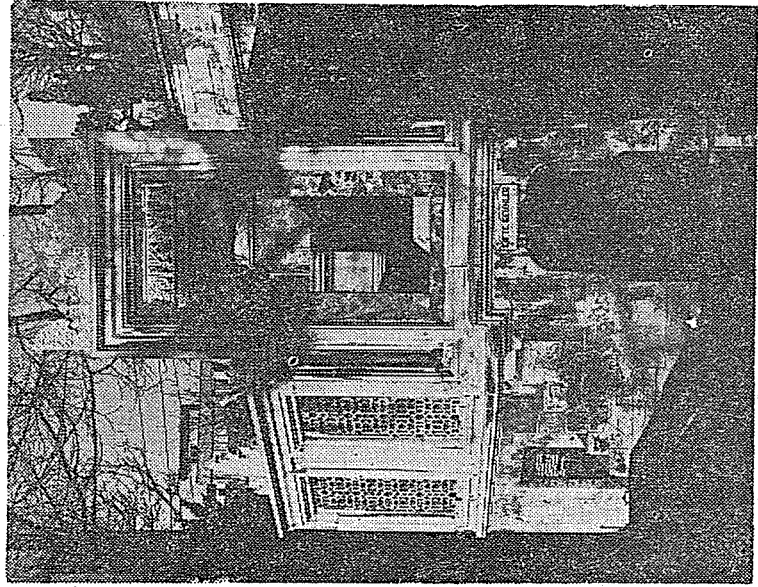
Resim 1. Hazire ve Türbelerin tepeden görünüşü.



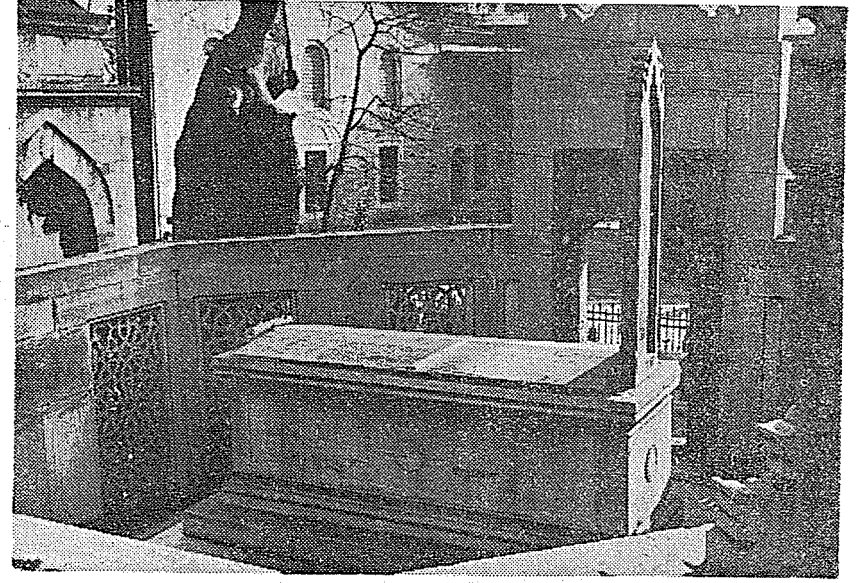
Resim 2. Türbelerin Eyüp Sultan Camii avlusundan görünüşü. (D. Esemeli)



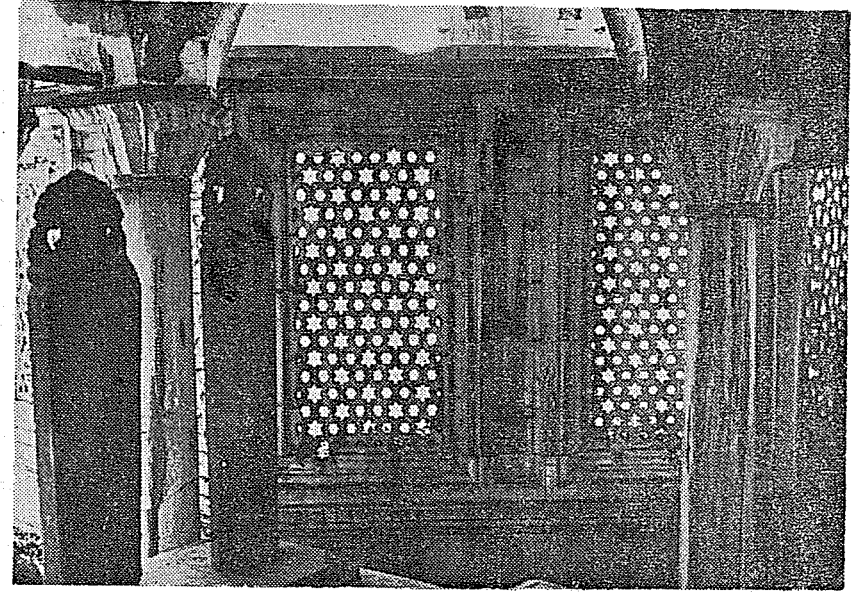
Resim 4. Çifte gelenler Türbesinin iki katlı nizamı ve merdiveni.



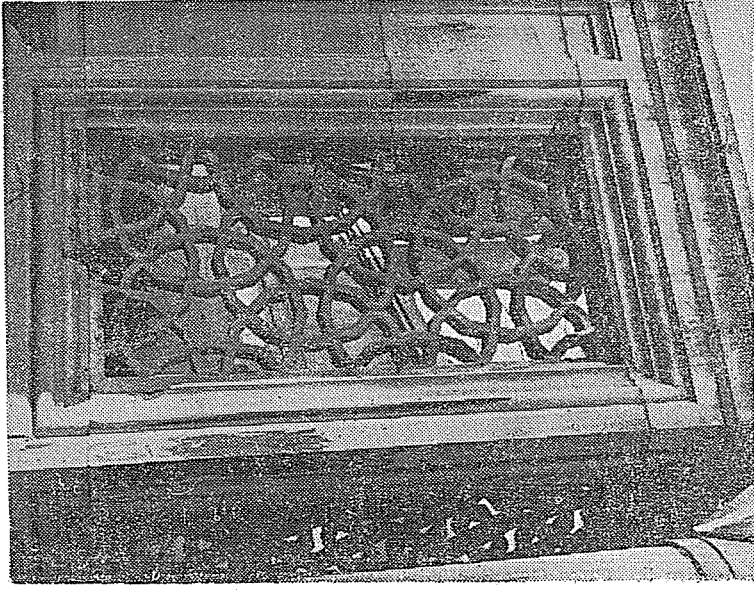
Resim 3. Çifte Gelenler Türbesinin genel görünüşü.



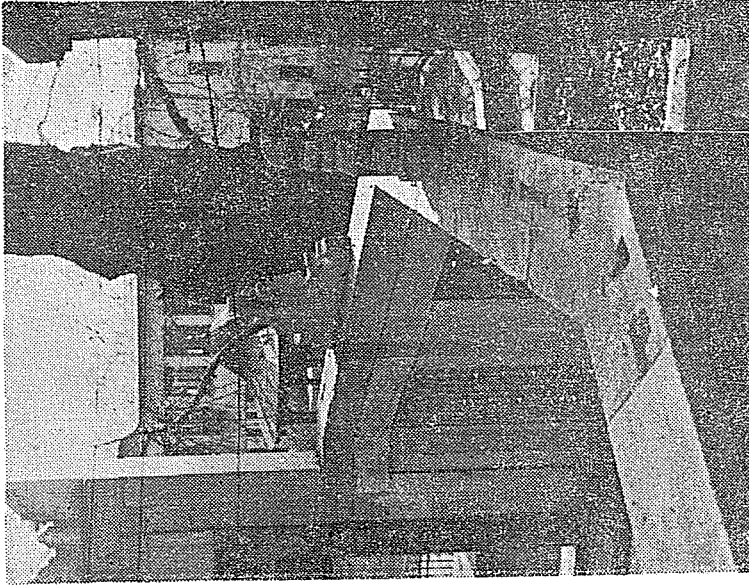
Resim 5. Çifte Gelenler Türbesinin üst katı ve mermer lahit.



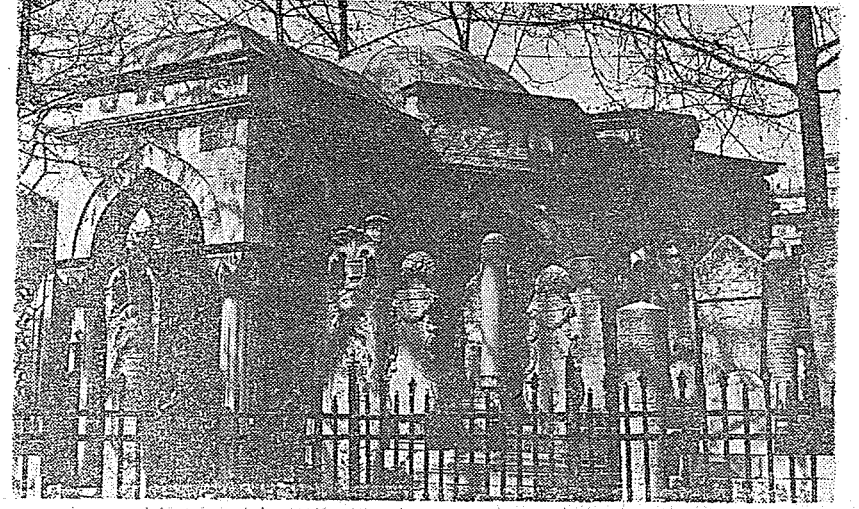
Resim 8. Çifte Gelenler Türbesinin Mehmed Çelebi Türbesinden görünüşü.



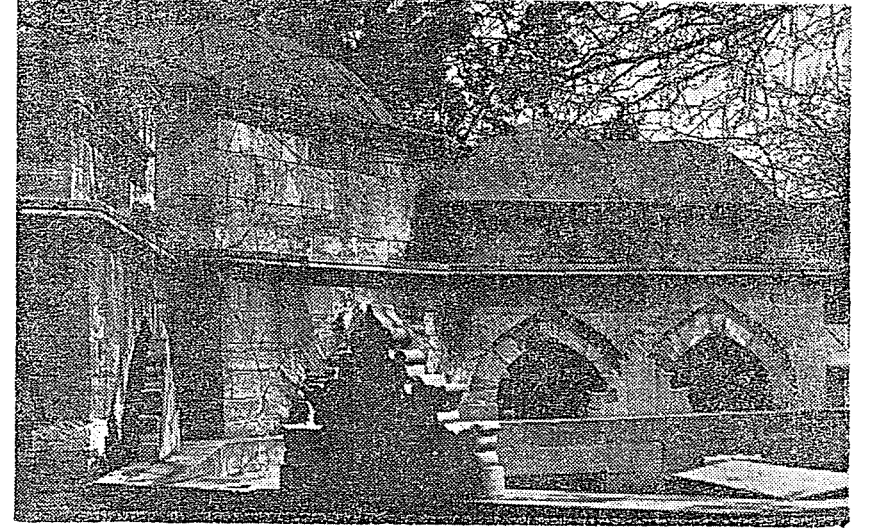
Resim 7. Çifte Gelenler Türbesi mermer sebelerinden bir detay.



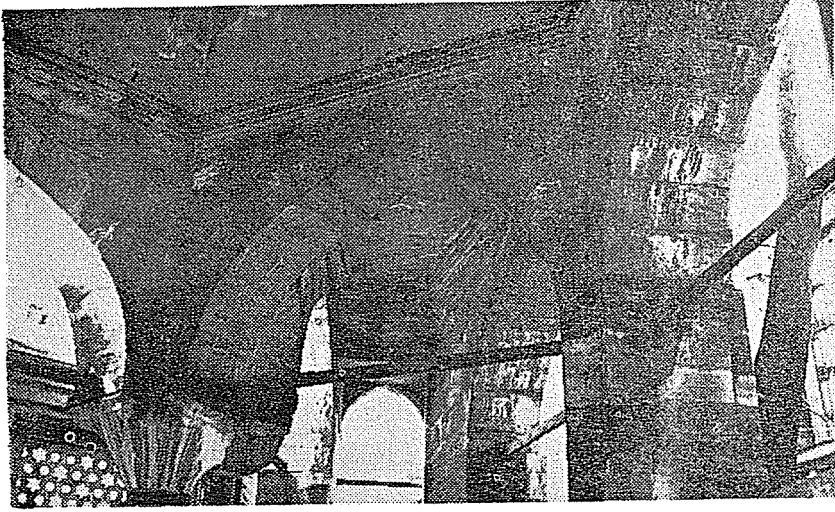
Resim 6. Çifte Gelenler türbesinde akroterler.



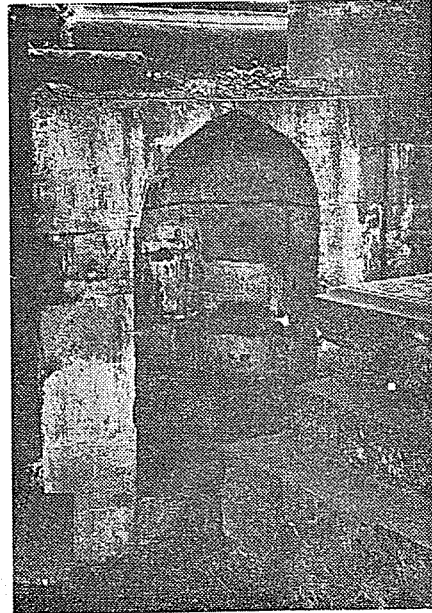
Resim 9. Mehmed Çelebi Türbesinin Doğudan görünüşü. (D. Esemeli)



Resim 10. Mehmed Çelebi Türbesinin Batıdan görünüşü.



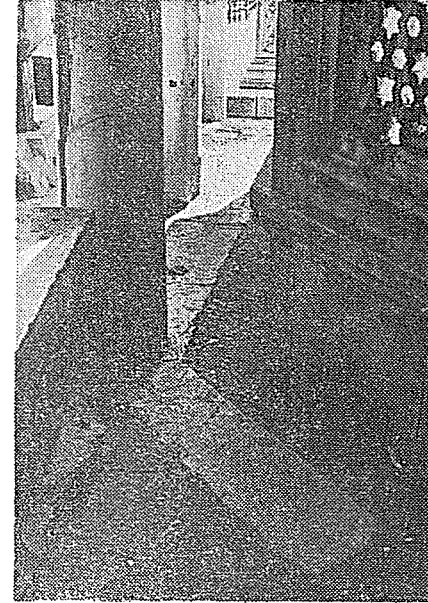
Resim 11. Mehmed Çelebi Türbesi içinden bir detay: Dörtgen kanada bakış.



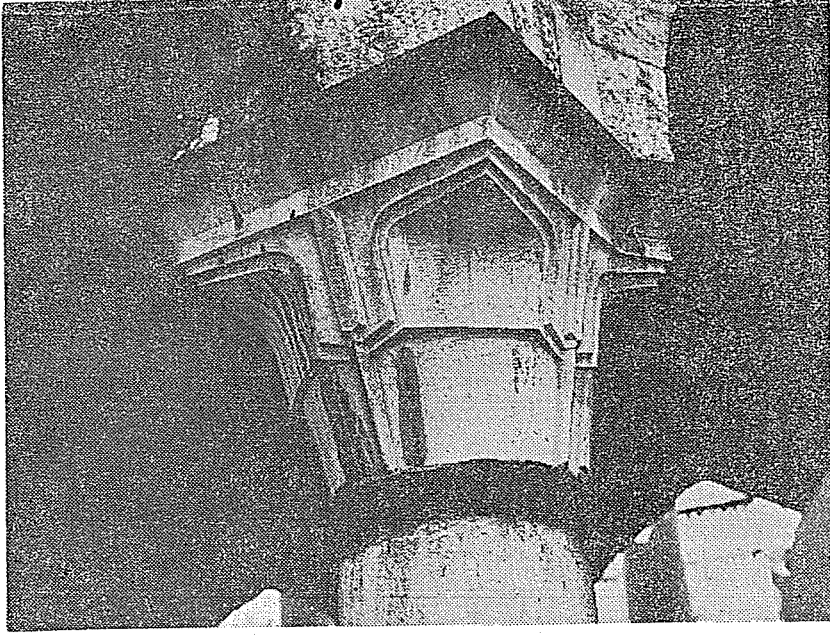
Resim 12. Mehmed Çelebi Türbesi. Kuzey duvardaki niş. (D. Esemeli)



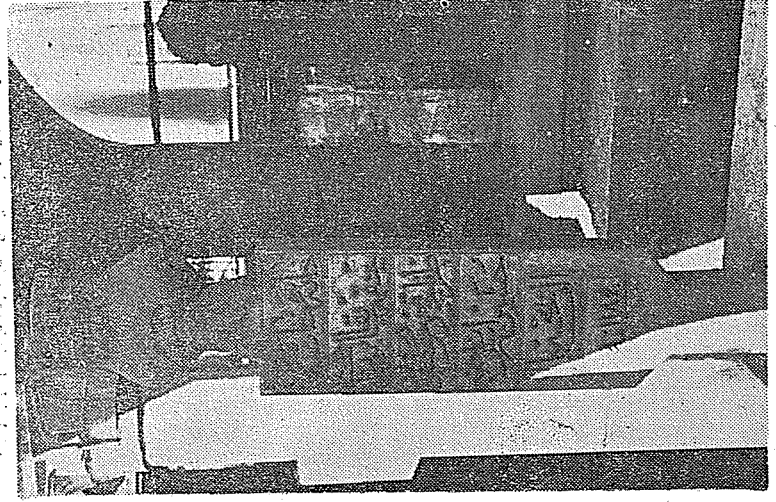
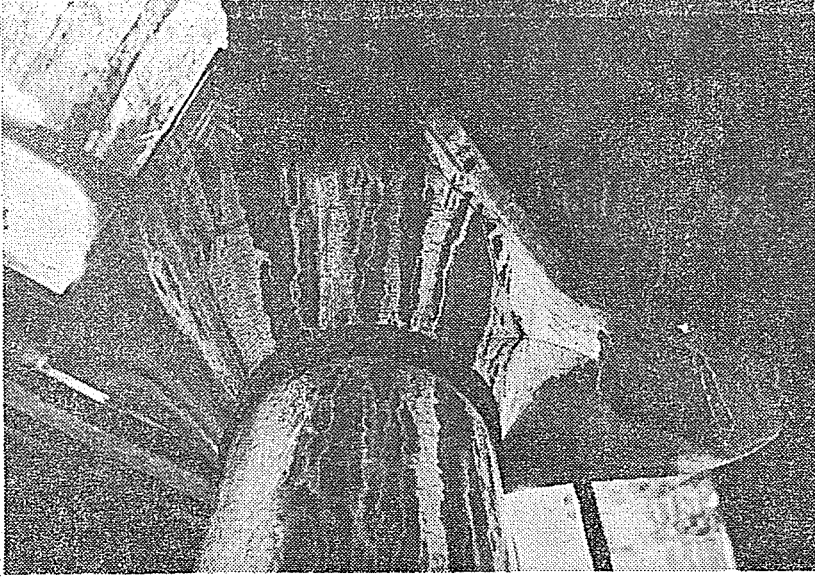
Resim 13. Mehmed Çelebi Türbesi. Üçgen kanadın örtü sistemi.



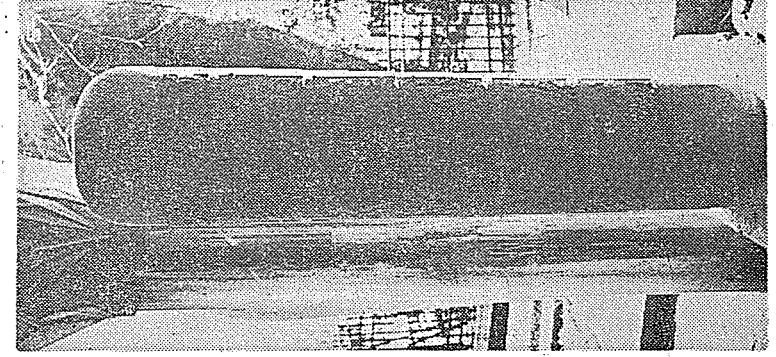
Resim 14. Mehmed Çelebi Türbesi ile Çifte Gelenler Türbesinin birbirine yaklaştığı köşede kaide kısmı. (D. Esemeli)



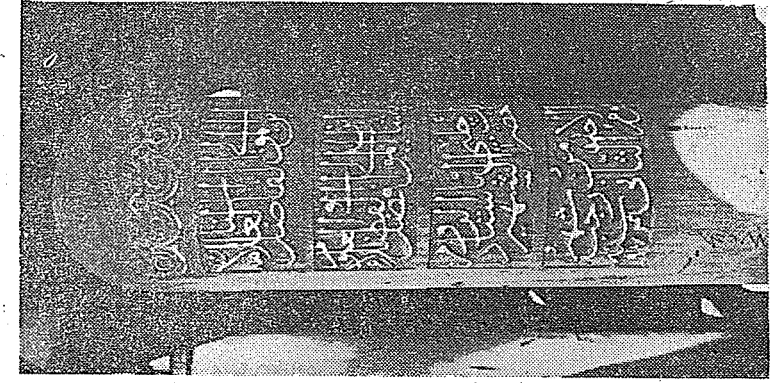
Resim 15-16. Mehmed Çelebi Türbesinden Sütun başlıkları.



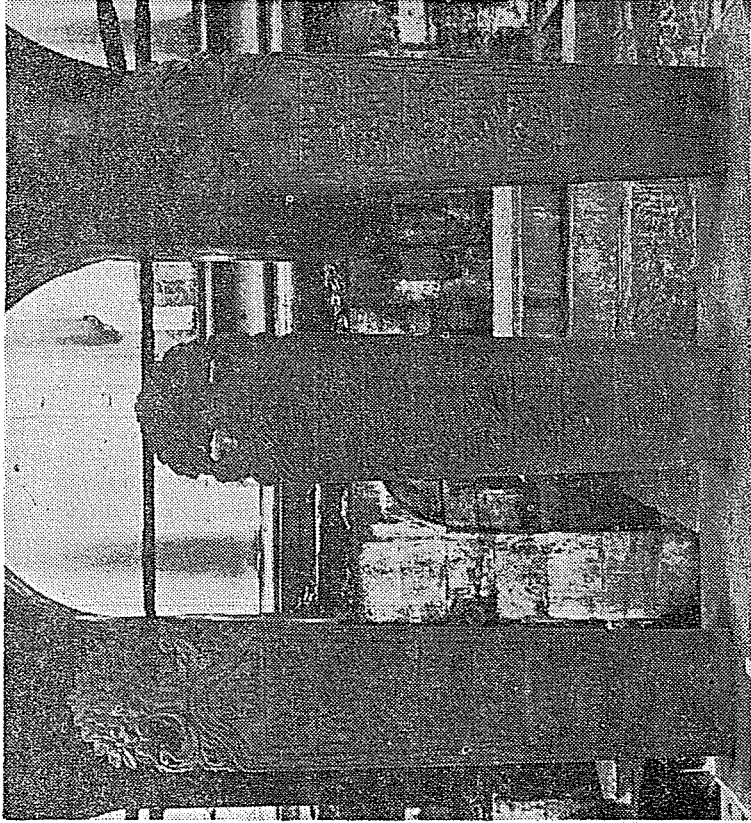
Resim 19. Mehmed Çelebi Türbesinde
2 No.lu mezar.



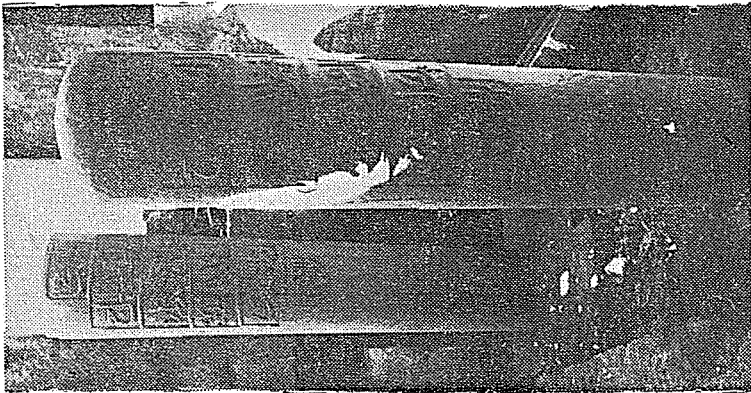
Resim 18. Mehmed Çelebi me-
zarında yazısı silinmiş taş.



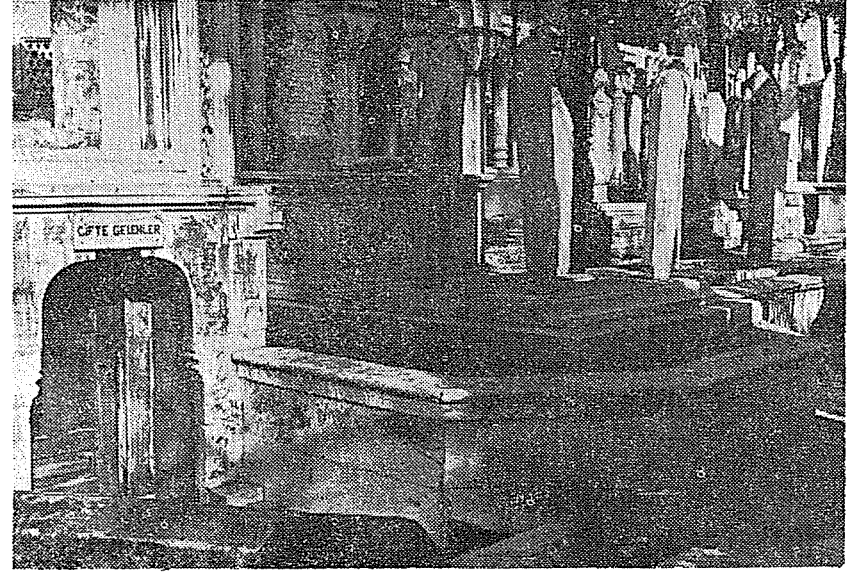
Resim 17. Mehmed Çelebi'nin
mezartaşı.



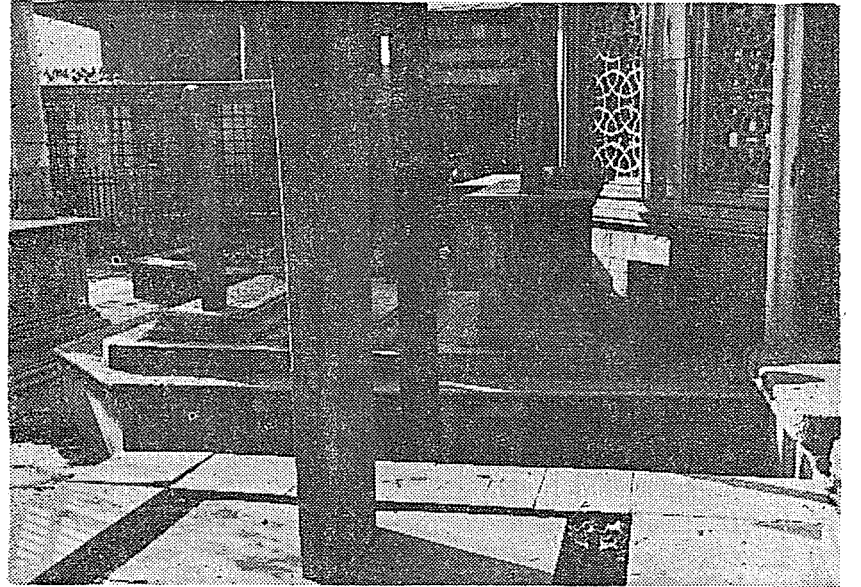
Resim 21. Mehmed Çelebi Türbesinde 3 No.lu mezar.



Resim 20. Mehmed Çelebi Türbesinde 5 No.lu mezar.



Resim 22. İki Türbeyi birleştiren platformun Çifte Gelenler Türbesinden görünüşü.



Resim 23. İki Türbeyi birleştiren platformun Mehmed Çelebi Türbesinden görünüşü.