

HACI BEKTAŞ TEKKESİ MÜZESİNDE BULUNAN FIGÜRLÜ TEBER

Şerare YETKİN

*Destime aldım teberi
Kimseden etmem hazeri**

Yarım ay biçiminde demirden yapılmış bir nevi vurucu-kırıcı âlet olan Teber'in Türk silâhları içinde önemli bir yeri vardır. Bu önem, bir tür balta olan bu âletin gerek Osmanlı Saray teşkilâtı içinde Teberdaran denilen saray hizmetkârlarının kullandığı bir âlet olması ve gerekse dervişlerin taşıdıkları ve dolayısıyla sembolik karakteri belirgin bir tekke eşyası olmasıyla Türk kültür tarihindeki yeri ile daha da artar. Konumuz olan Teber'i 1981 yılında yaptığımız bir inceleme gezisi sırasında Hacı Bektaş müzesindeki bir vitrin içinde teşhir edilmiş olarak bulduk¹ (Resim 1 - Şekil 1).

Teber 167 envanter numarası ile kayıtlıdır. Demirden yapılmıştır. Sapın takılacağı kısım 7.5 cm., yüksekliği 21 cm., genişliği 29 cm. dir. Teber çok paslı ve haraptır. Yarım ay biçimini tamamlayan iki ucu noksandır. Baltanın kesici kısmında da oldukça büyük bir kırık vardır. Teber maden sanatında zor bir teknik olan delikleme (Ajur) tekniği ile süslenmiştir. Bu yüzden de uçlara doğru gittikçe incelen süslü kısımlar daha çabuk kopup kaybolmuştur.

* Teberler hakkında genel bilgi için : M.Z. Pakalın, Osmanlı Tarih Deyimleri ve Terimleri Sözlüğü III, Fas. 22, İstanbul 1972, s. 429 v.d.

1 Teber hakkında envanter kaydını ve kitabeyi bana bildirmek lutfunda bulunan Hacı Bektaş müzesi müdürü Sayın Abdullah Taşdelen'e teşekkürlerimi tekrarlarım. Kitabeyi okuyup transkripsiyonunu yapan bölümümüz uzmanı sayın Dr. Hüsamettin Aksu'ya ve inceleme gezisi sırasında bana yardımcı olan ve resimleri çeken asistanımız T. Cantay'a teşekkürlerimi bildiririm. Ayrıca figürlü teberin desenini başarı ile çizen sayın Dr. S. Mülâyim'e de teşekkür ederim. Konumuz olan Teber, 1981 yılı Ekim ayında toplanan Milli Türkoloji Kongresi'nde tebliğ olarak tarafımızdan sunulmuştur.

Teber delikleme tekniği ile yapılmış hayvan figürleri ve bitki süslemeleriyle dikkati çeker. Kabzanın altındaki kare kısımda yerine göre simetrik bir düzen gösteren rumî ve palmetlerle bir dolgu vardır. Bu orta kısmın iki tarafında birbirine bakar şekilde karşılıklı yerleştirilmiş iki hayvan figürü bulunmaktadır. Figürlerden sağdaki bir aslandır. Aslanın sivri kulakları ve aşağı-yukarı kıvrılmış dudakları vardır. Ağzı hafifçe açıktır. Gözü ve gür yeşilleri çentiklenerek belirtilmiştir. Ön ayaklarından birini yukarı kaldırarak ortadaki kısma doğru dayamıştır. Gövdesinin arka kısmı dilimli bir şekilde son bulmaktadır. Kuyruğu yukarı doğru kıvrılmış olup, aşağı doğru dönen üç dilimli bir çiçeği taşıyan dalla birleşmiştir. Ayrıca küçük bir yaprak dolgu yapmaktadır. Diğer tarafta ise, ince kıvrımlı zarif rumileri taşıyan bitkisel bir dolgu üzerinde bir at figürü yer almaktadır. At, başında taşıdığı tek boynuzu çok belli olan, tek boynuzlu at (Unicorn)dur. Sirtına doğru uzanan kıvrık yeşilleri ve gözü yivlenerek belirtilmiştir. Açık ağzından dili bir alev gibi çıkmaktadır. At aynı şekilde ön ayaklarından birini yukarı doğru kaldırarak dayamıştır. Atın gövdesinin alt kısmı ve arka ayakları teberin keskin kenarına dayatılarak gizlenmiştir. Atın kuyruğu arkadaki kıvrık dalla birleşmiştir. Teberin, yarım aya tamamlanan fakat bugün kopmuş olan ince uçlarında bitkisel dolgunun incelerek devam etmesi gerekirdi. Teberin alttaki kesici kısmı oldukça geniş bir satır halinde bırakılmıştır. Bu kısımda hayvan figürlerinin hemen altında kazıma tekniği ile yazılmış bir kitabe uzanmaktadır (Resim 2). Bazı kısımları paslanma sebebi ile silinmiş olmakla beraber, okunabildiği kadarı ile şöyledir :

... محمد دده تكيه نشين امام على رضى الله عنه وكرم الله وجهه

هر كم الورسه الهكك لنتى اوزرنه اوله رمضا [ن] سنه ١٨١ [١]

... Mehmed Dede Tekiye nişin-i İmâm 'Alî Raziya Allâhu 'anhu va karrame Allahu Vachahu Her kim alursa Allah'ın la'neti üzerine ola Ramaza(n) Sene 181

Kitabede tarih 181 olarak yazılmıştır. Bu ancak 1181 olur.

Kitabeden anlaşıldığı gibi bu Teber bir tekke eşyasıdır. Okunabildiği kadarı ile de Mehmed (?) Dede bu teberi vakfeden kişi olabilir.

Önemli olan Bektaşî teberlerinin karakterini taşımasıdır. Kesici-kırıcı bir silâh olmasından çok bir Bektaşî teberinin özelliği olan sembolik karakteri vardır. Bu karakter hayvan figürlerinin bulunuşu ile belirir ve değerlendirilir. Aslan figürünün Bektaşîlik'te özel bir yeri vardır. Kutsal bir hayvan olduğu kabul edilmektedir. Hazreti Ali ile ilgili olduğu, Esedu-l-Lah (Allahın aslanı) ile anlam kazanır. Aslana binmek Sûfiler arasında da görülmektedir. Karaca Ahmed Sultan veya Ahmed Rufa'nin ve Seyyid Mahmud Hayranî'nin aslana binerek Hacı Bektaş Velî'ye karşı çıkmaları hikâyesi aslanın Bektaşîlik'te kutsal ve kudretli bir hayvan sayıldığını gösteren diğer bir sebeptir (Resim 3). Kuvvetli bir hayvan olan aslanın koruyucu kuvvetinden faydalanılmaktadır. Hazreti Ali'ye aid olması, onun koruyucu, bağışlayıcı olduğuna inanarak yardım dilemelerini ifade etmektedir.

Tek boynuzlu at (Unicorn) ise ruh asaletini ve ululuğu belirten efsanevi bir hayvandır. Türk ve İslâm Sanatında Unicorn'un çok çeşitli hayvanlara benzeyen kullanılışı vardır². Özellikle bir geyik olarak tasvir edildiği görülür. Teberdeki tek boynuzlu at ise böyle bir geyik şeklinde tasvir edilise uygun bazı özellikler taşımaktadır (Resim 4). Başın durumu, yuvarlak hatlı burun ve ağız durumu ve özellikle ön ayaklardaki tırnak şekli bir geyiğinkine daha çok benzemektedir. Geyiğin ise Bektaşîlik'te kutsal bir hayvan olduğu bilinmektedir.

Önemli olan bu figürlerin teberde kullanılışının köklü anlamıdır. Bu anlam Türkler'in İslâmlığı kabul etmeden evvelki inançlarından köklenmektedir. Türkler'in eski Orta Asya şamanlığındaki inanç ve ananeleri Anadolu'daki Türk sanatında da yaşatılmağa devam etmiştir. Şamanın uhrevî âleme çıkması için bir merdiven vazifesini gören hayat ağacının iki tarafında böyle kutsal ve kudretli hayvanlar koruyucu olarak beklermiş³. Teberin ortasındaki bitkisel dolgunun iki tarafında yer alan Aslan ve Unicorn da bu kompozisyonun, Teberdeki tarihe göre 18. yüzyılda aynen yaşatıldığını göstermesi bakımından dikkat çekicidir. Türkler'in Müslümanlığı kabul-

2 R. Ettinghausen, «Studies in Muslim Iconography» I. The Unicorn, Washington 1950.

3 G. Öney, «Anadolu Selçuk Sanatında Hayat Ağacı Motifi», Belleten, XXXII, Ankara 1968, s. 125 v.d.

leri ile birlikte eski şaman inanç ve âdetleri tamamen terkedilmemiş, Türkmenler arasında yaşatılmağa devam edilmiştir. Özellikle Anadolu'da Moğol istilâsının yarattığı sarsıntıdan sonra Şamanizmin, Müslümanlıkla kaynaştırılması hareketleri kuvvetlenmiştir. Tokatlı Barak Baba, Seyyid Mahmud Hayranî'nin müridi olan Sarı Saltuk gibi Türkmen tarikatçıları Şamanlığı Müslümanlık ile kaynaştırmağa çalışan şeyhlerdendir⁴.

Böylece 13. yüzyıl ortalarından itibaren Anadolu'da birçok tarikatler ortaya çıkmaya başlamıştır. Özellikle Bektaşilik'te bu inanç, geniş bir uygulama sahası bulmuştur. Eski Türk dinî sanatı bir tarikat sanatı olarak kendine uygun bir ortamda gelişmiştir. Tarikat sanatı, Türk Halk sanatının bir kolu olarak bu doğrultuda değerlendirilebilecek eserler vermiştir.

Teber'deki figürler Selçuklu sanatında da çeşitli sanat eserleri üzerinde yer almış figürlerdir. En yakın benzeri gene bir tekke eşyası olan ve Konya Mevlâna dergâhı müzesinde teşhir edilen figürlü bir kandil muhafazasıdır⁵. Bir kuş kafesi şeklinde yapılmış bu bronz eser delikleme tekniği ile süslenmiş olmasıyla da teknik bir benzerliği ortaya koyar. 400 envanter numarasını taşıyan bu eserde, çiçek-rozet, gövdesi düğümlü ejder, ejder kuyruklu aslan ve çift başlı kartal figürleri, eserin kullanılış şekline uygun olarak ışık-aydınlık sembolleri olarak yer almıştır. Kafes şeklindeki kandil muhafazasının ön yüzündeki küçük kapının altında birer rozet çiçeği arasında nesih yazı ile yazılmış bir usta kitabesi vardır. Ameli Hasan ibn Ali el-Mevlevî yazılıdır. Mevlevî tarikatına mensup bir sanatkâr tarafından yapılmıştır. Hacı Bektaş tekkesindeki teberi yapan ustayı bilemiyoruz. Belki de bugün teberin kırık uçlarına doğru yazılmış bir usta ismi de bulunuyordu. H. 1181 Milâdî 1767/68 tarihinde yapılmış olan bu teberin süslemelerindeki arkaik görünüş, bir halk sanatının muhafazakâr üslûbunun sürekliliği ile değerlendirilmelidir.

4 B. Karamağaralı, «Sivas ve Tokat'taki Figürlü Mezar Taşlarının Mahiyeti Hakkında», Selçuklu Araştırmaları Dergisi, II, Ankara, 1970, s. 75-109; B. Karamağaralı, «Anadolu'da XII-XVI. Asırlardaki Tarikat ve Tekke Sanatı Hakkında» A.Ü. İlahiyat Fakültesi Dergisi, C: XXI, Ank. 1976, s. 247 vd.

5 Ş. Yetkin, «Anadolu Selçukluları Devrinden Bir Madeni Eser» Sanat Tarihi Yılı, VI, İstanbul, 1976, s. 207-211; Ü. Erginsoy, İslâm Maden Sanatının Gelişmesi, İstanbul, 1978.

Aslanın kuyruğunun birleştiği dalın iri bir lâle çiçeği ile sonuçlanması ise devrin üslûbunu aksettirmektedir. Buradaki figürler ve delikleme tekniğinin çok benzeri bir eseri uzak bir bölgedeki bir madeni eserde de buluyoruz. Rusya'da Smolensk müzesinde bulunan bir kilit süslemesinde aynı üslûpta bir çalışma görülmektedir (Resim 5). Kilit süslemesi teberle yakın bir tarihe tarihlenmektedir⁶.

Teber'de önemli olan böyle hayvan figürlü bir teber'le ilk defa karşılaşmış olmasıdır. Türk teberleri içinde bilebildiğimiz ilk örnektir. Figürlerin bulunması, tarikat eşyalarında görülen hayvan figürleri ile değerlendirilir. Çünkü Bektaşiler'in kullandığı asâ ve keşküllerin uçlarında ejder figürleri yapıldığını gösteren örnekler vardır. Teber, asâ ve keşkül Bektaşiler'in üçlü sembolü olarak kabul edilmektedir. Bu hayvan figürlü teber, bir silâhtan ziyade, merasimlerde, âyinlerde kullanılan, sembol karakterinde özel bir teber olmalıdır.

Türk sanatında çeşitli figürler kullanılmıştır. Eserleri süsleyen figürlerin tezyinî karakteri yanında, çok defa sembolik karakteri de vardır. Oldukça girift bir konu olan figürlü süslemelerin değeri, kullanıldıkları eserlere, yer aldıkları mimariye göre anlam kazanır. Sadece bir tezyinat olmaması, bu figürlü süslemelerin anlamlarını zenginleştirmeye sağlar. Hacı Bektaş tekkesinin mimarî süslemeleri içinde bulduğumuz figürlü taş süslemeler de bu konuda ilgi çekici olmaktadır. Tekke kapısında, tam kilit taşı üzerinde yer almış, iri bir çift başlı kartal kabartması bulunmaktadır (Resim 6). Kartalın kanatlarının ucu iri birer ejder başı ile sonuçlanmaktadır. Tam bir arma karakterinde kapı üzerinde yer almıştır. Bektaşî tarikatının kurucusu Hacı Bektaş Velî'yi temsil eden bir arma olarak yorumlanması düşündürücü olmaktadır. Selçuklu eserlerinde görülen, bazan «es-Sultanî» ibaresi de yazılarak aidiyeti belirtilmiş olan çift başlı kartal figürünün, bir Karaman devri yapısı olan bu eserde, biraz daha kabalaşmış bir üslûpta yapılmış olması, aynı ananın sürdürüldüğünü belirtmekle beraber, yeni anlamları da içermektedir.

Ayrıca Hacı Bektaş Velî'nin türbesinin kapısında, çerçeve yapan bordürlerden sadece bir kenarındakinde, sivri dişli örgülü bordür arasına yerleştirilmiş olan üç küçük balık figürü bulunmaktadır.

6 G.K. Loukomski, L'art décoratif russe, Paris, 1928, levha LXIX.

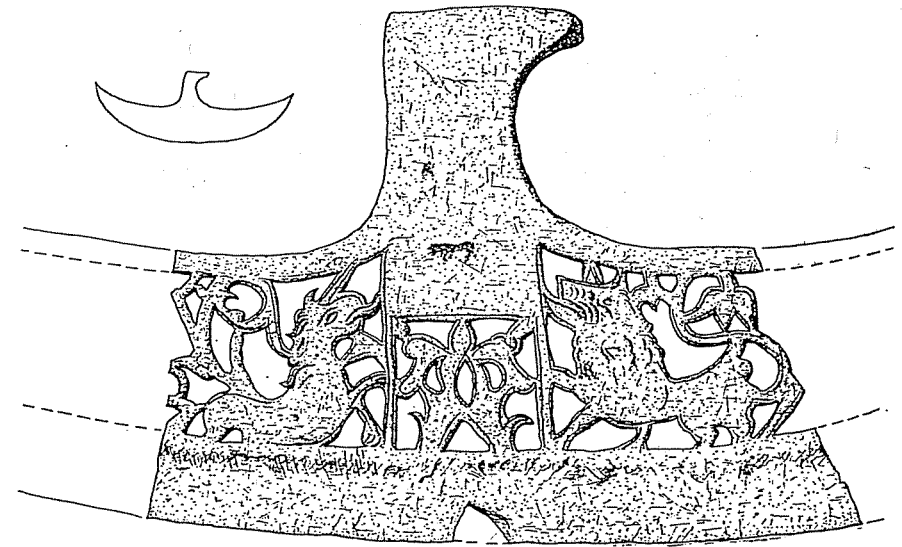
dır (Resim 7-8-9). Bu güne kadar hiç değinilmemiş bu süslemenin aynısı Sivrihisar'daki Alemşah türbesinin kapısında da aynen, fakat tek balık olarak, bulunmaktadır. Hacı Bektaş Veli'nin türbe kapısındaki balıklardan biri bordürün en üstünde diğer ikisi ise en altta yer almaktadır. Bolluk, bereket sembolü olan balık figürünün, bu türbe kapısında üç tane olarak yer almasının, acaba Bektaşilik'te kutsal sayılan üç rakkamı ile sembolik bir bağlantısı varmıdır? Bunun cevabını Anadolu tarikatlerini iyice incelemeyen vermek güç olmaktadır. Bektaşî şiirlerinde bu rakkamlarla kutsal şahıslar kastedilmiştir. Konuyu, İlhamî mahlasını kullanan bir şairin, şiirinden bir beyitle bitirmek istiyoruz :

«3'ler dü âlemde birliğe yetti»⁷

7 O. Bayatlı, Bergama'da Alevî gelini ve inançları, İzmir, 1957, s. 29.



Resim 1, Şekil 1. Hacı Bektaş Tekkesi Müzesi'nde bulunan figürlü teber.





Resim 2. Teberden detay ve kitabeli kısım.



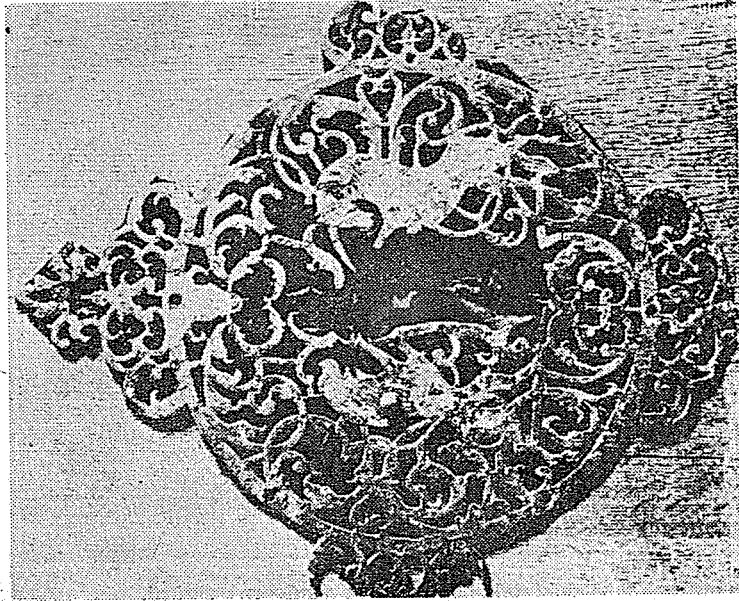
Resim 3. Teberdeki aslan figürü.



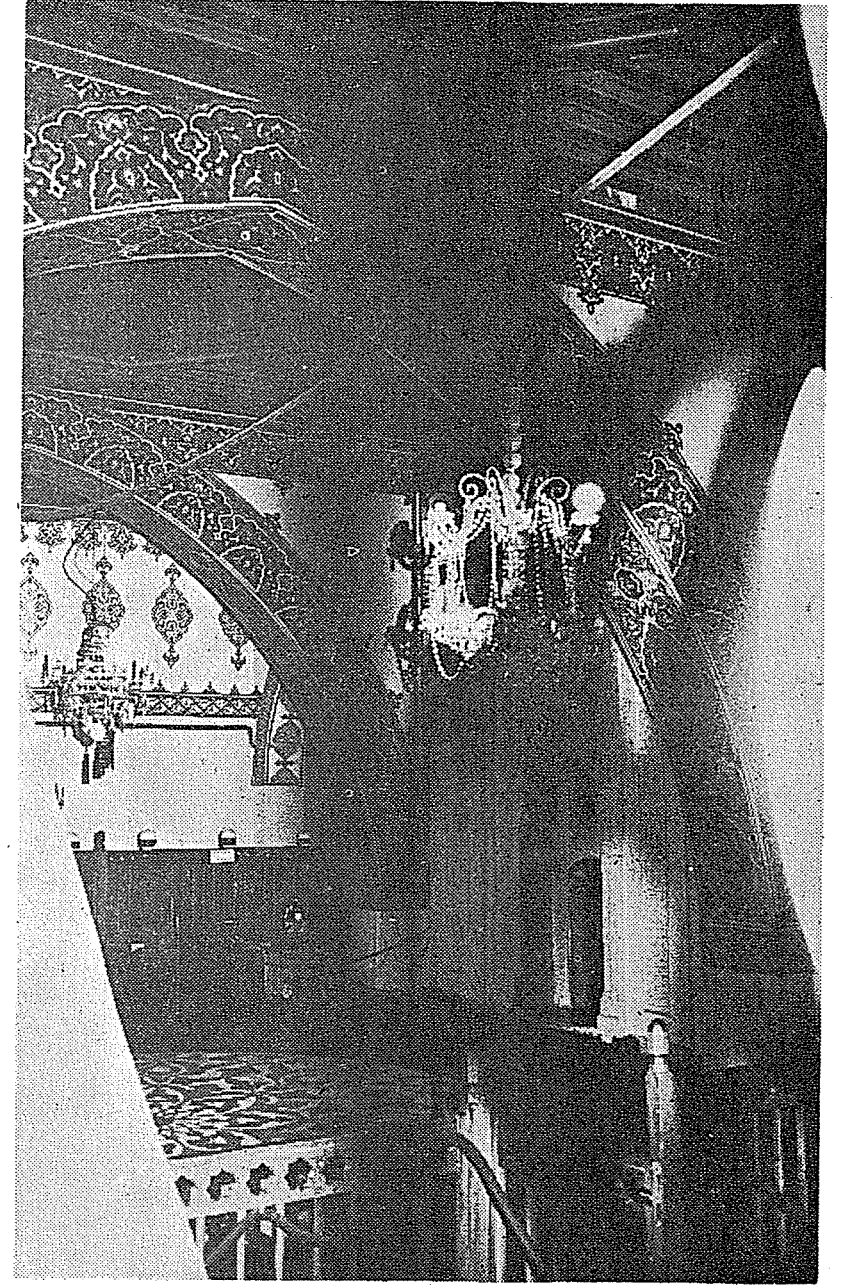
Resim 4. Teberdeki tek boynuzlu at (unicorn) figürü.



Resim 6. Tekke kapısı üzerindeki gıft başlı kartal figürü.



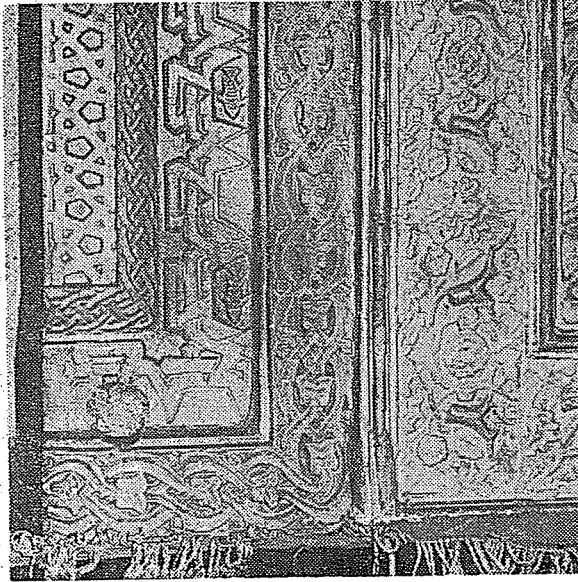
Resim 5. Smolensk Müzesi'ndeki kilit süslemesi.



Resim 7. Kırklar Meydanı ve türbe kapısı.



Resim 8, 9. Türbe kapısı bordürleri.



Resim 10. Türbe kapısı bordürleri.

BİBLİYOGRAFYA

YILLIĞIN IX-X SAYISINDAN SONRAKİ
LİSANS TEZLERİ