



ISSN  
2547-989X

Sinop Üniversitesi  
Sosyal Bilimler Dergisi

Araştırma Makalesi

Sinop Üniversitesi Sosyal Bilimler Dergisi, 8 (2), 683-701

Geliş Tarihi:10.07.2024 Kabul Tarihi:06.08.2024

Yayın: 2024 Yayın Tarihi:30.11.2024

<https://doi.org/10.30561/sinopusd.1513875>

<https://dergipark.org.tr/sinopusd>

## DEMİR ÇAĞI'NDA URARTU'NUN ORTA ARAS HAVZASI'NA DÜZENLEDİĞİ ASKERİ OPERASYONLAR: URARTU-ERİKUA KRALLIKLARI ARASINDAKİ MÜCADELELER

Ayhan YARDIMCIEL\*

Hüseyin METİN\*

### Öz

Orta Aras Havzası'nın Demir Çağı arkeolojik verileri iki ayrı kültüre işaret etmektedir. Birinci kültürün mimari yapıları blok taşlarla inşa edilmişken, ikinci kültürün mimari yapıları kaba işli, polygonal taşlarla inşa edilmiştir. Bu iki farklı kültürün tanımlanması bakımından çivi yazılı belgeler önemli bir referans oluşturmaktadır. Urartu Krallığı'na ait olan bu yazıtlarda Erikua Krallığı'na yapılan seferlerden söz edilmektedir. O halde birinci kültürün Urartu Krallığı'na, ikinci kültürün ise Erikua Krallığı'na ait olduğu düşünülebilir. Minua döneminde başlayan Urartu-Erikua mücadelesi, Sarduri II dönemine kadar devam etmiştir. Bu süre içerisinde Erikua Krallığı yeni bir başkent inşa etmiştir. Erikua Krallığı'nın stratejik konumu Urartuların kuzey yayılımını sekteye uğratmıştır. Çilli ve Karakoyunlu'daki arkeolojik araştırmalar iki büyük Erikua yerleşmesinin tahrip edildiğini göstermektedir. Urartular Karakoyunlu'da tahrip ettikleri yerleşmenin yakınlarında Minuahinili ismiyle yeni bir kale-kent inşa etmiştir. Daha güneyde bulunan Bulakbaşı Kale 4'ün ise muhtemelen II Sarduri döneminde inşa edilmiştir. Kale-kentin inşası, Orta Aras Havzası'nın İğdır Ovası bölümünün tamamen ele geçirildiğine işaret etmektedir. Bu çalışmada Urartu krallığının Orta Aras Havzasına düzenlediği askeri operasyonların olası rotaları ve bu rotalar üzerinde bulunan yerleşim birimlerinin niteliği değerlendirilmiştir. Değerlendirme sonucunda Urartuların askeri operasyonlar düzenlemeden önce bölge hakkında bilgi sahibi olduğu, Erikua krallığı ile olan mücadelelerini aşamalı olarak sürdürdüğü anlaşılmıştır. Sonuç olarak Urartuların Kafkasya'ya yayılma politikası, Erikua Krallığı'nın ortadan kalkmasıyla gerçekleşmiştir.

**Anahtar Kelimeler:** Urartu, Erikua, Demir Çağı, Orta Aras Havzası, İğdır Ovası.

\* Dr. Öğr. Üyesi, Kafkas Üniversitesi, Turizm Rehberliği Bölümü, [ayhanyardimciel@gmail.com](mailto:ayhanyardimciel@gmail.com), <https://orcid.org/0000-0003-4196-2102>

\* Prof. Dr., Kafkas Üniversitesi, Arkeoloji Bölümü, [arkeologmetin@hotmail.com](mailto:arkeologmetin@hotmail.com), <https://orcid.org/0000-0001-6790-4096>

## **Military Operations of Urartu in the Middle Aras Basin in the Iron Age: Struggles Between Urartu-Erikua Kingdoms**

### **Abstract**

Archaeological data of the Middle Aras Basin in the Iron Age point to two separate cultures. While the architectural structures of the first culture were built with smooth-cut stones, the architectural structures of the second culture were built with polygonal stones. Cuneiform documents constitute an important reference in terms of defining these two different cultures. In these inscriptions belonging to the Urartian Kingdom, military expeditions to the Erikua Kingdom are mentioned. Therefore, it can be thought that the first culture belongs to the Urartian Kingdom and the second culture belongs to the Erikua Kingdom. The Urartu-Erikua struggle, which started during the Minua period, continued until the Sarduri II period. During this time, the Kingdom of Erikua built a new capital. The strategic location of the Kingdom of Erikua disrupted the northern expansion of the Urartians. Archaeological research in Çilli and Karakoyunlu shows that two large Erikua settlements were destroyed. Urartians built a new castle-city called Minuahinili near the settlement they destroyed in Karakoyunlu. Bulakbaşı Castle 4, located further south, was probably built during the Sarduri II period. The construction of the castle city indicates that the Iğdır Plain part of the Middle Aras Basin was completely captured. In this study, the possible routes of the military operations organized by the Urartian kingdom in the Middle Aras Basin and the nature of the settlements on these routes were evaluated. As a result of the evaluation, it was understood that the Urartians had information about the region before organizing military operations and gradually continued their struggle with the Erikua kingdom. As a result, the Urartians' policy of expansion into the Caucasus was realized with the disappearance of the Erikua Kingdom.

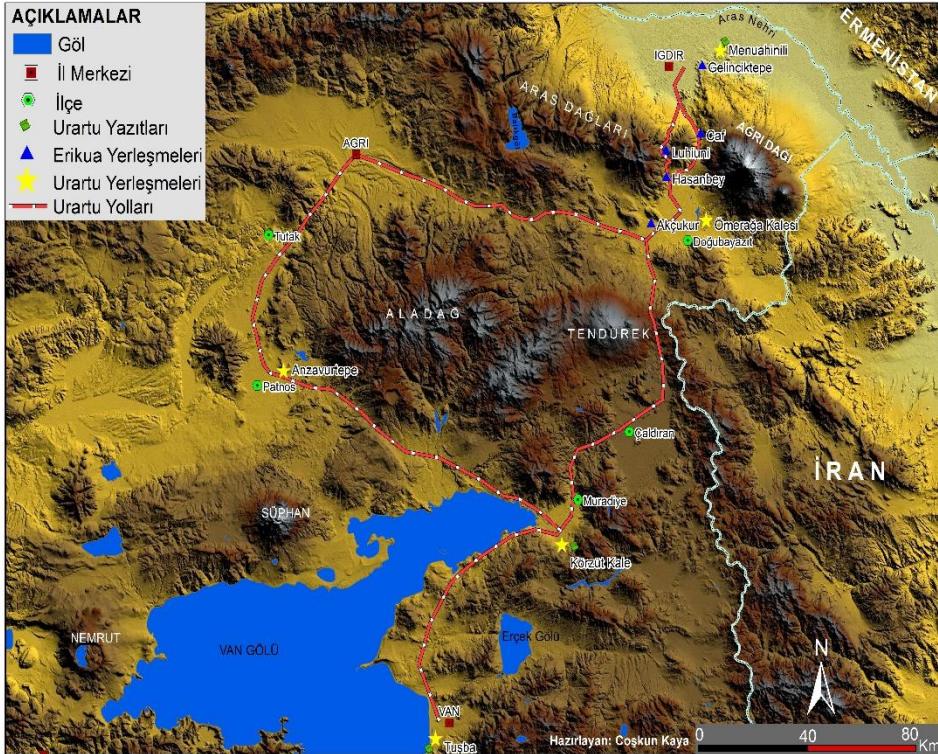
**Keywords:** Urartian, Erikua, Iron Age, Middle Aras Basin, Iğdır Plain,

### **Giriş**

Demir Çağı'nın başlangıcı Ön Asya'da siyasi dengelerin değiştiği yeni bir dönemdir. Büyük oranda Ege Göçleri ile değişen siyasi yapı Doğu Anadolu Bölgesi'ni de etkilenmiştir. Assur kaynaklarına göre Demir Çağı'nda bölgede Uriatri ve Nairi isimli iki siyasi gücün öne çıktığı görülmektedir (Pınarcık, 2014, s. 36). MÖ 13-9. yüzyıllar arasındaki bu karmaşık dönem sonrasında Urartu Krallığı ortaya çıkmıştır (Salvini, 2006, s. 34). Urartu Krallığının kuruluş aşamasından sonraki süreci, yayılcılık ve yağma politikası üzerine olmuştur (Salvini, 2006). Urartular bu yayılcı ve yağmacı politikanın gereği olarak başkentin kuzey ve kuzeydoğusuna seferler düzenlemiştir. Kuzeydoğu seferlerinin bölgesel bir krallık olan Erikua üzerine yapıldığı Urartu yazıtlarında belirtilmektedir. Yazıtların lokasyon ve içeriğine göre; Erikua'nın siyasi yayılım alanı Orta Aras havzası

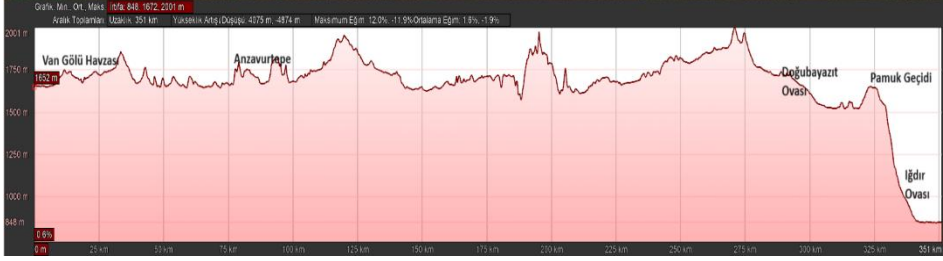
kapsamaktadır. Havzanın güneyindeki Doğubayazıt; İran, Kafkasya ve Van Gölü Havzası'na giden yolların kesiştiği önemli bir konumdur. Bölgenin topografik yapısı Urartu'nun Doğubayazıt'a ulaşması için Tendürek-Aladağ silsilesinin doğu ve batısından iki alternatif rota sunar (Şekil 1-2). Birincisi Tuşpa, Muradiye, Çaldıran üzerinden silsilenin doğu eteklerinden; ikincisi Tuşpa, Erciş, Patnos, Tutak üzerinden aynı dağ silsilesinin batısından (Belli, 1977, s. 105-110). Urartu krallığı, kuzeye ilerledikçe her iki yol güzergâhını etkin bir şekilde kullanmak ve yolları tam güvenlik altına almak amacıyla kale-kentler kurmuştur. Doğu güzergâhtaki Körzüt Kalesi (Uslu, 2021, s. 125) ile batı güzergâhtaki Anzavurtepe bu kale kentlerin en görkemlileri arasındadır. Doğu ve batı her iki yolun da kuzeyde kesiştiği bölge Doğubayazıttır (Harita 1).

**Harita 1:** Urartu Krallığı'nın Kuzeydoğu Sefer Güzergahları

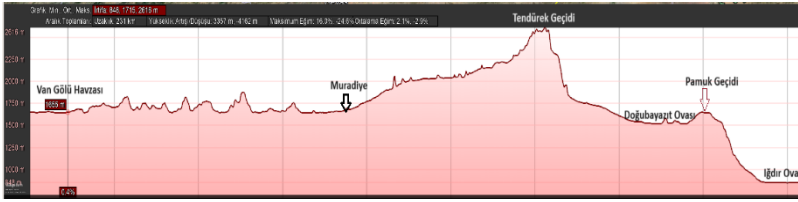


Urartu'nun kullandığı bu rotaların yükseklik profil eğrilerine göre; doğu rotasının daha kullanışlı olduğu görülmektedir.

**Şekil 1:** Urartu Krallığı'nın Batı Rotası



**Şekil 2:** Urartu Krallığı'nın Doğu Rotası



Yaptığımız araştırmalar; bölgenin Demir Çağı'nda ağırlıklı olarak iki kültürün kalıntılarına sahip olduğunu göstermektedir. İlk kültürün yerleşmeleri düşük yükseltiyeye sahip alanlarda düzgün kesilmiş blok taşlarla inşa edilmiş yerleşmelerken ikinci kültürün yerleşmeleri polygonal taşlarla inşa edilmiş ve daha yüksek alanlara konuşlanmış yerleşmelerdir. Doğubayazıt'ın kuzeyinde (Iğdır Ovası) tespit edilen Urartu yazıtları ile Doğubayazıt'ın güneyinde (Muradiye) tespit edilen yazıtların konumu ve Erikua ile ilgili bilgiler göz önüne alındığında, birinci kültürün Urartu'yu ikinci kültürün ise Erikua'yı temsil ettiği düşünülmektedir. Yerleşmeler arasındaki seramik farklılığı da bu düşüncüyü desteklemektedir. Bundan dolayı, Erikua ile Urartu'nun ilk karşılaştığı bölge Urartu rotalarının da kesiştiği Doğubayazıt'tır. Erikua Krallığı'nın Urartu tarafından daha önceden bilindiği ve düzenlenen seferlerin yön ve amaçlarının önceden planlandığı anlaşılmaktadır. Kral Minua ile başlayıp torunu Sarduri'ye kadar devam eden bu mücadele beş aşamalı bir süreçten geçmiştir (Tablo 1). Bugün Doğubayazıt ve Iğdır ovalarında tespit edilmiş

ve Urartu dönemine tarihlenmiş merkezlerin de bu aşamalar ile alakalı bir inşaa sürecinden geçtiđi anlaşılmaktadır.

**Tablo 1:** Luhiuni'nin Ve Urartu Seferlerinin Olası Kronolojisi

1. Aşama	Luhiuni'nin en erken kayıtları Assur kaynakları Uruadri, Luha-Luhi	MÖ. 1274-1244 Assur Kralı Salmanassar I
	Urartu'nun Luhiuni ile İlk Siyasi İlişkileri	Minua (MÖ 810-786)
2. Aşama	Urartu'nun Aras Havzası'nda Doğubayazıt'a ulaşması Kalus, Akçukur, Hasanbey ve Caf kalelerinin tahribatı	Minua (MÖ 810-786)
3. Aşama	Urartu'nun Luhiuni'ye ilk saldırısı ve haraç alması	
4. Aşama	Urartu'nun Luhiuni'yi yıkması İğdir Ovası Hakimiyeti	
5. Aşama	Urartu'nun yeni başkent İruia'yı yıkması	II. Sarduri (MÖ 764-735)

### Urartu'nun Kuzeydođu Seferleri ve Erikua Mücadelesi

Doğubayazıt-İğdir ovalarının konumları, ovalar arasındaki bağlantı yolları, tespit edilen arkeolojik merkezler ve bu merkezlerle ilişkili Urartu yazıtları değerlendirildiğinde, Urartu Krallığı'nın bölge hakkında bilgi sahibi olduđu ve buraya düzenlediđi seferleri planlı yaptıđı anlaşılmaktadır. Kral Minua ile başlayıp torunu II. Sarduri'ye kadar sürdürölen bu seferlerin ilki, Urartu'nun Aras Havzası'na henüz sefer düzenlemediđi dönemdir. Bu dönem ile ilgili bilgiler Urartu Kralı Minua'ya ait Karakoyunlu-Taşburun yazıtından edinilmektedir.

*“Tanrı Haldi, kendi mızrađıyla sefere çıktı, Erikuahi Ülkesi'ni ele geçirdi ve Luhiuni Şehri'ni ele geçirdi. (Onları) Minua'nun önünde boyun eğdirdi. Tanrı Haldi güçlü ve tanrı Haldi'nin mızrađı da güçlüdür. Tanrı Haldi'nin kudretiyle, İşpuini ođlu Minua sefere çıktı. Tanrı Haldi önden gitti.*

*Minua der ki: (Tanrı Haldi) Erikuahi Ülkesi'ne geldi. Tanrı Haldi, hiç kimsenin önceden zapt etmediđi krali şehir Luhiuni'yi İşpuini ođlu Minua'ya verdi. Luhiuni Şehri'ni ele geçirdim. Luhiuni Şehri'ni haraç (ödemesi koşulu) ile bađışladım” (Payne, 2006, 5.1.3).*

Yazıtta; daha önce hiç kimsenin zapt edemediği Krali Kent Luhiuni'nin Tanrı Haldi tarafından İşpuini oğlu Minua'ya verdiği yazılmaktadır. Yazıtın devamında şehirden haraç alındığı bilgisi de bulunmaktadır. Ancak burada dikkat edilecek husus; Erikua'nın ve krali başkenti Luhiuni'nin önceden bilindiğine dair yapılan vurgudur. Daha önce hiç kimsenin zapt edemediği tabiri, krallığın ve başkentinin bilindiği ve seferlerin bilinçli yapıldığı görüşünü desteklemektedir. Bu yorumu destekleyecek bir başka kaynak Assur Krallığı'na aittir. Assur Krallığı'nın kuzeye yaptığı seferler sonucunda bahsini geçirdiği Luha/Luhi (Pınarcık, 2012, s. 465) ülkesinin lokasyonunun Van Gölü'nün kuzeydoğusuna yapılması da bu bakımdan önemlidir. Luha/Luhi adlandırmalarının Luhiuni ile benzerliği bu bakımdan dikkat çekicidir. Luha/Luhi ülkesinin, Assur Krallığı'nın Uruadri seferi sırasında (1274-1244) ittifakta olan sekiz ülkeden biri olarak sayılması bu kentin veya siyasi yapının Urartu ile de ilişkili olduğuna işaret etmektedir.

*“Onların görkemli dağlarının kayalarına çıktım. Himme, Uatkun, Masgun, Salua, Halila, Luha, Nilipahri ve Zingun ülkelerini fethettim, sekiz ülkeyi ordularıyla birlikte yendim, elli bir kentini yakıp yıktım, tüm mal varlıklarını ellerinden aldım. Uruadri Ülkesini üç gün içinde yendim”* (Salvini, 2006, 29).

Van Gölü Havzası ile Aras Havzası arasındaki bağlantı yollarından, yolların denetimini sağlayan Urartu kalelerinden ve bu kalelerin bazılarında tespit edilen yazıtların içeriklerinden Urartu'nun Doğubayazıt'a ulaştığı lokasyonun aynı zamanda Erikua ile temas kurduğu yer olduğu sonucuna ulaşılır. Urartu Krallığı'nın Doğubayazıt bölgesine ulaşmış olması mücadelenin ikinci aşamasını oluşturmaktadır. Bölgede Urartu öncesi mimariyi temsil eden Kalus (Metin, 2023, s. 100), Akçukur (Metin, 2023, s. 99), Hasanbey (Doğan, Gür, Yardimciel, 2022, s. 238), Caf (Metin, 2023, s. 103) gibi savunma birimleri bu bakımdan Erikua'nın başkenti Luhiuni öncesi güney sınırını ve başkente ulaşan yolları koruyan savunma birimleri olmalıdırlar. Söz konusu yerleşmelerin tamamı yapısal özellikler ve tespit edilen seramiklerin dönemleri bakımından birbirleriyle uyumludurlar. Urartu

Krallığı bu savunma birimlerini etkisiz hale getirdikten sonra, başkent de yer aldığı Iğdır bölümüne geçmeden önce Doğubayazıt'tan İran'a giden yolun güvenliğini sağlamak için Ömerağa Kalesi'ni inşa etmiş olmalıdır. Çünkü kale, Doğubayazıt-İran yolu güzergâhında ovaya ve yola yakın alçak bir tepe üzerine konuşlanmış olup, konumu itibarıyla stratejik avantaja sahiptir (Yardimciel, 2019, s. 212-213). Urartular savunma ve gözetleme amaçlı Ömerağa kalesini inşa ederek Erikua'ya ait olan Doğubayazıt bölgesinin kontrolünü tamamen ele geçirmeyi amaç edinmiş olmalıydılar.

Urartu'nun, Doğubayazıt ile Iğdır arasındaki önemli bağlantı yollarından biri olan Çilli Geçidi'ne konuşlanmış ve tarafımızca Luhiuni (Yardimciel, Karataş, Aydın, Mandacı, Doğantekin, 2024, s. 203) olarak önerilen merkeze ulaşması, mücadelenin üçüncü safhaya ulaştığını göstermektedir. Bu safha ile ilgili bilgileri Karakoyunlu-Taşburun yazıtından edinmekteyiz. Yazıtta belirtilen Luhiuni kentinin alındığı, fakat haraç karşılığında bağışlandığı meselesi mücadelenin artık farklı bir boyutta devam edeceğini göstermektedir (Payne, 2006, 5.1.3). Erikua'nın başkentine ulaşmaya kadar birçok savunma tesisini yıkarak başkenti kuşatan Urartu Krallığı kenti haraca bağlayarak mücadelenin bu aşamasında istediğini almış görünmektedir. Erikua'nın Doğubayazıt ve çevresindeki savunma tesislerini kaybetmiş olması, muhtemelen onu bu anlaşmayı kabul etmeye zorlamıştır. Bahse konu yazıtta, Urartu'nun bölgeden insanları esir olarak başkent Tuşpa'ya götürdüğü bilgisine ulaşılır. Ele geçirilen yerlerde yaşayan insanların esir edilerek merkeze götürülmesi, zapt edilen bölgelerin insan kaynaklarının azalmasına yol açmıştır. Öte yandan bu politika ile Urartular insan kaynakları bakımından sürekli bir sirkülasyon oluşturmuştur. Urartu'nun işgal ettiği yerlerden aldığı esirleri köle olarak kullandığına dair bilgiler II. Rusa dönemine ait Ayanis Tapınak yazıtında belirtilmektedir.

*“Rusa der ki;*

*Görkemli silahları, Haldi kapısının af silahlarını her kim alırsa, bir taş yerleştirsinler; kalkanı, silahları, ahşap objeleri veya boynuzları her kim... ederse... yapsınlar, çorak yeri yaksınlar. Saf olan şeyleri ... binasına yerleştirsinler. Rusa der ki; Rusa'nın evine her ne girdiyse. Rusahinili Eidurukai Şehri'nde, Rusa'nın evinde önceden hiç yenmeyen... Argiştı oğlu Rusa der ki; Düşman ülkelerinden erkek, kadın ve büyükbaş hayvan getirdim. Aşşur Ülkesi'nden, Targuni Ülkesi'nden, Etiuni Ülkesi'nden Tablani Ülkesi'nden, Qainaru Ülkesi'nden, Hate Ülkesi'nden Muşki Ülkesi'nden ve Şiluhuni Ülkesi'nden. İnsan kullanarak o kaleyi ve yerleşmeyi yaptırdım. Kaleyi... yaptım. O kaleyi ben planladım. Kimse... etmesin. Bu buyrukların hiçbirine karşı koyulmasın” (Payne, 2006, 15.2.17).*

Üçüncü aşama Luhiuni'nin kuşatılma sürecidir (Yardimciel, 2023). Luhiuni için farklı lokasyon önerileri bulunmaktadır (Özfirat, 2017, s. 165; Belli, 2009, s. 47-48; Alizadeh, 2015, s. 26; Nikol'skij, 1896). Çalışmamızda önerdiğimiz Luhiuni ile benzer yapısal özellikler gösteren ve Ağrı Dağı volkanik kütesinin kuzeyde Iğdır Ovası ile birleştiği bölgede antik dört tepe bulunmaktadır. Bu tepelerin Demir Çağı'nda yoğun olarak kullanılmışlardır (Harita 2). Kuzeydoğudan güneybatıya doğru sıralanan bu tepeler; Kasımtığı, Örgülütepe ve Gelinciktepe'dir (Şekil 3). (Yardimciel, 2022, s. 10). Bu silsilenin güneybatısında bulunan Hazinetepe Urartu özelliği göstermesi bakımından önemlidir. Hazinetepe'nin zirve noktası diğer tepelere göre daha dik olduğundan, buradaki yapı kalıntıları oldukça küçük bir alanı kaplamaktadır.

**Şekil 3:** Melekli'deki Erikua Yerleşmelerinin Yükseklik Profili





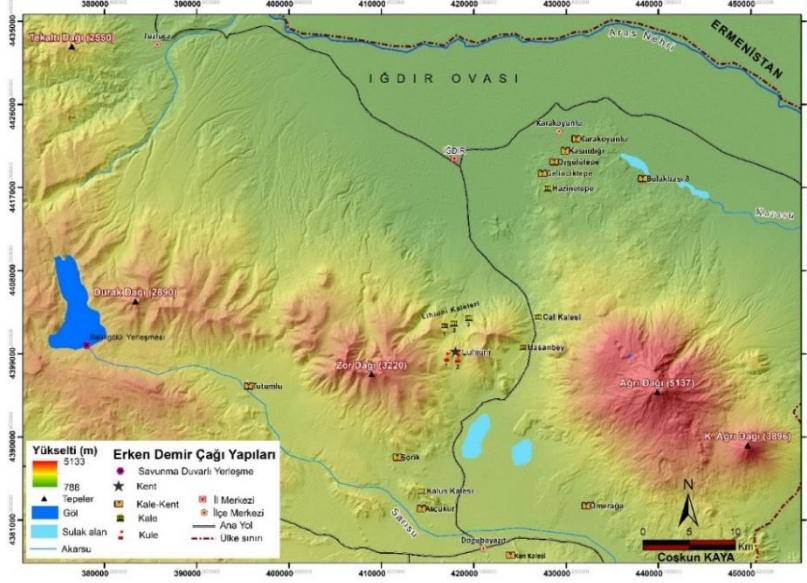
Kalenin Urartu döneminde yapılan bir karakol-gözetleme kulesi olduğu düşünülmektedir. Hazinetep'e'nin üçüncü aşamada inşa edilme olasılığı yüksektir. Nitekim bu süreçte Urartu, seferi haraç olarak sonlandırmıştır. Kasımtığı, Örgülütepe ve Gelinciktepe merkezleri beşli sur sistemi ile desteklenmişlerdir. Özellikle Gelinciktepe bu yerleşmeler arasındaki en donanımlı merkezdir (Fotoğraf 1). Tepenin yüksek kesiminde düzgün planlı, kendi içerisinde savunma özelliği sergileyen dörtgen planlı yapı kalıntıları yönetici sınıfa ait yapılar olmalıdırlar. Tepenin kuzey yamacında bulunan beşli sur sisteminin üçüncüsünden sonra sivil yerleşime ait kalıntılar bulunmaktadır. Merkezin batı yamacında ise üç kademe gölet inşası tespit edilmiştir. Tepe ile göletler arasındaki alanda herhangi bir plan şeması sergilemeyen yapı kalıntıları olasılıkla hayvan barınaklarına işaret etmektedir.

**Fotoğraf 1:** Gelinciktepe'deki Hayvan Barınakları



Gelinciktepe'nin yerleşim düzeni, Luhiuni olarak adlandırdığımız merkez ile oldukça benzerdir. Hayvan barınaklarının sayısı ve büyüklüğü Urartu'nun yazıtlarında bahsi geçen ve ganimet olarak götürdüğü hayvan sayılarının abartılı olmadığına işaret etmektedir.

**Harita 2:** Erikua Krallığı'nın Orta Aras Havzası Yerleşmeleri



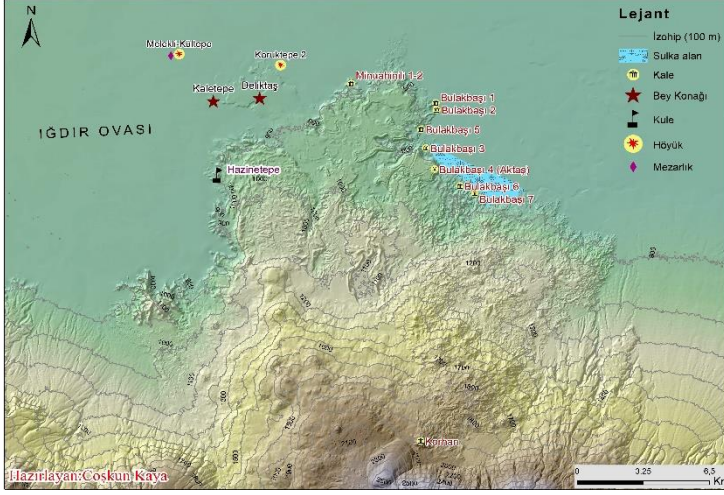
Urartu-Erikua mücadelesinin dördüncü aşaması ile ilgili bilgiler Körzüt yazıtlarında bulunmaktadır.

*“Tanrı Haldi'nin kudretiyle, İşpuni oğlu Minua der ki: Haldi kapısının temellerini açtırdığım ve Haldi kapısını yaptırdığım zaman tanrı Haldi'nin huzuruna çıktım ve tanrı Haldi'ye yalvardım. O, Irekua oymağının ülkesine vardı. Irekua oymağına karşı sefere çıktım, Irekua oymağı ülkesinin Luhiuni Şehri'ni ele geçirdim ve Etiuni Ülkesi'ni yok ettim.*

*İşpuni oğlu Minua der ki: Tanrı Haldi, hiç kimsenin önceden zapt etmediği Irekua oymağının kralı şehri Luhiuni'yi İşpuni oğlu Minua'ya verdi ve o, Luhiuni Şehri'ni ele geçirdi. (Minua) o yıl 50.000, X bin X yüz X on X kadın ve erkek haraç (olarak ödenmesi koşulu) ile Etiuni Ülkesi'ni bıraktı. Kimilerini öldürdüm ve kimilerini de canlı aldım. 1733 at, 7616 büyükbaş hayvan ve 15.320 küçükbaş hayvan: krala düşen pay bu kadardı, fakat savaşçıların, ülkeyi terk ettikleri zaman aldıkları, ayrıdır” (Payne, 2006, 5.1.4).*

Birbirinin benzeri olan bu yazıtlarda, (Payne, 2006, 5.1.5-5.1.6.) Urartu'nun Luhiuni'yi ele geçirdiğinden bahsedilmektedir. Üçüncü ve dördüncü safhalar arasında ne gibi siyasi gelişmeler olduğu ile ilgili yeterli bilgi bulunmamaktadır. Ancak Urartu tahtında Kral Minua'nın iktidarını koruduğu dikkate alınacak olursa, ortaya çıkan gelişmenin Erikua ile ilgili olması muhtemeldir. Bu bağlamda Erikua tahtında haraç verme sonrasında bir yönetim değişikliği gerçekleşmiş olabileceği gibi, Erikua'nın kendisini toplandıktan sonra haraç ödemekten vazgeçme ihtimali de bulunmaktadır. Her halükarda Urartu Krallığı'nın yeniden sefere çıktığı ve bu kez kenti ele geçirdiği anlaşılmaktadır. İğdır-Melekli'de bulunan Kaletepe, Deliktaş gibi bey konakları ile Karakoyunlu'da bulunan Minuahinili ve Bulakbaşı bölgesinde bulunan ve savunma duvarlı diğer yapılar da bu aşamada inşa edilmiş olmalıdırlar (Harita 3). Ayrıca Minua döneminde Ağrı Dağı'nın güneyi ile birlikte kuzeyinin de kontrol altına alınmış olmasına bağlı olarak yeni yerleşim alanlarının inşasına başlanmıştır. Olasılıkla bölgeden götürülen insanların yerine, Urartulara vassal olabilecek yeni gruplar getirilmiştir. Melekli-Kültepe'de ve Koruktepe II gibi Urartu buluntusu veren höyüklerde yeni bir kültürel değişimin varlığına tanık olunur. Melekli-Kültepe'nin güneyinde bulunan ve Urartu dönemine ait columbarium bunun en önemli kanıtıdır (Barnet, 1963).

### Harita 3: Urartu Krallığı'nın Iğdır Ovası Yerleşmeleri



Urartu-Erikua arasındaki mücadelenin son safhası II. Sarduri döneminde gerçekleşmiştir. II. Sarduri, başkent Tuşpa'da bulunan Analı-Kızlı açık hava tapınak alanında yaptırdığı yazıtta, Erikua ülkesinin başkenti İruia'yı fethettiğini belirtmektedir.

“...Aynı yıl ikinci kere sefere çıktım: Etiuni Ülkesi'ne ve Liqiu Ülkesi'ne karşı. Abia Boyunun tahkimatlı krali şehri Edia'yı güç kullanarak ele geçirdim. İrkua Boyunun tahkimatlı krali şehri İruia'yı güç kullanarak ele geçirdim...”  
(Payne, 2006, 9.1.1).

Minua ile II. Sarduri arasındaki süreçte Erikua yeni bir başkent inşa ederek yeniden sahneye çıkmıştır. Bu siyasi gelişme, olasılıkla Urartu krallığında meydana gelen yönetim değişikliklerinin bir sonucudur. Bununla birlikte, çok geçmeden Urartu bölgede istikrarı sağlamıştır. Çünkü II. Sarduri'den sonraki dönemlerde Erikua ve başkenti Luhiumi ya da İruia ile ilgili bilgilere rastlanmamaktadır. Dolayısıyla yüz yıla yakın süren mücadeleler sonrasında Doğubayazıt ve Iğdır Ovaları tamamen kontrol altına alınmış ve Urartu Krallığı'nın kuzey ve kuzeybatı sınırları Aras Nehri'ne kadar ulaşmıştır.

## Sonuç

Ağrı Dağı'nın güneyindeki Doğubayazıt Ovası ile kuzeyindeki Iğdır Ovası'na yaptığımız araştırmalarda Demir Çağı'na tarihlenen iki farklı kültüre ait arkeolojik kalıntılar tespit edilmiştir. İlk ovaya hakim düşük yükselteli tepelerde düzgün kesilmiş blok taşlarla inşa edilmiş yapı komplekslerinden oluşurken, ikincisi polygonal taşlarla inşa edilmiş ve daha yüksek alanlara konuşlanmış yerleşmelerdir. İlk yerleşim alanlarına örnek olan Körzüt ve Minuahinili'de ele geçen yazıtlar, yerleşimlerin Urartular tarafından inşa edildiğine kanıttır. İkinci yerleşim tipolojisi ise aynı yazıtlarda Urartu'nun bahsini geçirdiği Erikua krallığına aittir. Urartu yazıtlarında aynı zamanda Orta Aras Havzasına yapılan seferlerden bahsedilmektedir. Bu seferler doğrudan Erikua krallığına karşı yapılmış olup, beş aşamalı bir süreci kapsamaktadır. Urartu'nun bölgeye sefer düzenlemeye başladığı 2. Aşama ile birlikte kuzeye doğru Urartu'nun sistematik bir biçimde Erikua krallığının topraklarını ele geçirmeye başladığı, aynı zamanda bölgeden ele geçirdiği esirleri başkente götürdüğü bilgilerine ulaşılır. Dolayısıyla Urartu-Erikua mücadelesi, Urartu'nun saldırı, Erikua'nın savunma stratejileri çerçevesinde yüz yılı aşkın bir süre devam etmiştir. II. Sarduri'den sonra Orta Aras Havzası'ndaki Erikua Krallığı, başkenti Luhiuni veya İruia'dan bahsedilmemektedir. Muhtemelen krallığın siyasi varlığı son bulmuştur ve Urartu bölgeye tamamen hakim olmuştur. Urartular ele geçirdiği alanları kontrol altına almak için yeni savunma birimleri ve yerleşimler kurmuştur. Bu doğrultuda Urartuların sadece askeri operasyonlarla yetinmeyip, operasyonları ele geçirdiği alanlarda uyguladığı iskan politikası ile desteklediğini söylemek mümkündür. Urartular, merkezden uzak, yoğun iş gücü gerektiren imar faaliyetlerini bölgede esir ettiği insanlara yaptırmış olmalıdır. II. Rusa (MÖ 685-645) kendisine ait Ayanis'teki tapınak yazıtında tapınak inşasını Etiuni'den getirdiği esirlere yaptırdığını belirtmektedir. Urartu'nun inşa ettiği, Ağrı Dağı'nın kuzeydoğu eteklerinde bulunan ve Aras Nehri'ne yakın bir konumdaki Bulakbaşı 4 (Aktaş) Kalesi'nin benzer strateji ile inşa edilmiş olması olasıdır.

Kalenin inşası, Urartu krallığının kuzeyde Aras Nehri'ne kadar sınırlarını genişlettiğini belgeler niteliktedir.

### **Mali Destek Bildirimi**

Kültür Varlıkları ve Müzeler Genel Müdürlüğü'nün 2016-2022 Yılları arasındaki izni ile yapılan araştırmaya Türk Tarih Kurumu Başkanlığı TP4-289 2018 ve TP4-474-2019 numaralı projelerle Kafkas Üniversitesi BAP Koordinatörlüğü 2017-SB-20 ve 2018-SB-72 numaralı projelerle destek sağlamıştır.

### **Kaynakça**

- Alizadeh, R. (2015). Urartu Çivi Yazıları Belgelerine Göre Güney Kafkasya'nın Bazı Küçük Beylikleri: Etiuni, Erikuahi, Uelki, Qu-Albani, Luipruani, Arquçiu, *Uluslararası Doğu Anadolu ve Güney Kafkasya Sempozyumu Bildiriler Kitabı II*, Ed. Mehmet Işıklı-Birol Can, Cambridge Scholars Publishing, 25-28.
- Belli, O. (1977). Urartular Çağında Van Bölgesi Yol Şebekesi *İstanbul Üniversitesi, Edebiyat Fakültesi, Eskiçağ Tarihi Kürsüsü, Yayınlanmamış Doktora Tezi*, İstanbul.
- Belli, O. (2009). Ağrı Dağı Bölgesi'nin Urartu Krallığı İçin Önemi II. *Uluslararası Ağrı Dağı ve Nuh'un Gemisi Sempozyumu*, Ed. Oktay Belli, Ağrı Valiliği Kültür Yayınları No: 9, İstanbul, 42-50.
- Barnet, D. R. (1963). The Urartian Cemetery at Iğdır *Anatolian Studies* 13, 153-198.
- Doğan, A., Barış, G., Yardimciel, A. (2022). 2019-2020 Yılı Yüzeysel Araştırmaları *Kültür ve Turizm Bakanlığı, Kültür Varlıkları ve Müzeler Genel Müdürlüğü, 2019-2020 Yılı Yüzeysel Araştırmaları, Cilt 1*, Ankara, 229-244.
- Metin, H. (2023). Demir Çağı'nda Doğubayazıt-Iğdır Arasındaki Kafkasya Yolu: Savunma Üniteleri, *Aras Havzası II*, Kabcacı Yayıncılık, İstanbul.
- Nikol'skij, M. V. (1896). "Klinoobraznye nadpisi" Zakavkaz'ya Materialy po Arxeologii Kavkaza V, Sobrannye Sobrannye èkspedicijami Imperatorskago Moskovskago Arxeologičeskago Obsčestva, snarjažennymi na Vysočajše darovannyja sredstva, Tipografija i Slovolitnja *Ottonaba Osipoviča Gerbeka. Moscow Tafel IV-2*.
- Özfirat, A. (2017.) Melekli-Kültepe (Iğdır) Höyüğü, Urartu Kalesi ve Columbarium: Ağrı Dağı'nın Kuzey Eteğindeki Minuahinili (Karakoyunlu) Kenti, *Olba* 25, 161-182.
- Payne, M. R. (2006). Urartu Çivi Yazılı Belgeler Kataloğu, *Arkeoloji ve Sanat Yayınları*, İstanbul.
- Pınarcık, P. (2012). Urartu Krallığı'nın Tarihi Coğrafyası Hakkında Yeni Öneriler, *Tarih İncelemeleri Dergisi* 27-2, 459-482.
- Pınarcık, P. (2014). Urartuların Başkentleri, *Tarih Araştırmaları Dergisi* 33/56, 35-54.
- Salvini, M. (2006). Urartu Tarihi ve Kültürü, *Arkeoloji ve Sanat Yayınları*, İstanbul.
- Uslu, E. (2021) Körzüt Kalesi Tapınak Alanı 2016 Kurtarma Kazısı, *Türk Arkeoloji ve Etnografya Dergisi* 82, 125-135.
- Yardimciel, A. (2019.) Ağrı ve Iğdır İlleri Orta ve Son Tunç Çağı Aras Boyalıları Kültürü, Kale, Nekropol, Yerleşim Yeri ve Çanak Çömlekleri 2018 Yüzeysel Araştırması, 37. *Araştırma Sonuçları Toplantısı 1. Cilt, Kültür Varlıkları ve Müzeler Genel Müdürlüğü Yayın No: 188/1*, 207-219.

- Yardimciel, A. (2022). Eski Çağ'da Iğdır Ovası *Doğal ve Beşerî Bilimler Açısından Iğdır I*, Ed. *Taner Aydın*, Kriter Yayınevi, 6-27.
- Yardimciel, A. (2023). Bir Yüzey Araştırması Nasıl Yapılır: Ağrı-Iğdır Bölgesi Örneği, *Sonçağ Akademi*, Ankara
- Yardimciel A., Karataş, A., Aydın, T., Mandacı, E., Doğantekin, E., (2024). Ağrı-Iğdır İlleri Orta ve Son Tunç Çağı Aras Boyalıları Kültürü, Kale, Nekropol, Yerleşim Yeri ve Çanak Çömlekleri 2022 Yüzey Araştırması 39. *Araştırma Sonuçları Toplantısı, 1. Cilt, Kültür Varlıkları ve Müzeler Genel Müdürlüğü Ana Yayın No: 200/1*, 199-210.

## Ekler

**Fotoğraf 2:** Luhiuni Genel Görünüm





**Fotoğraf 3:** Luhiuni Savunma Duvarları



**Fotoğraf 4:** Aktaş Kalesi Savunma Duvarları



### Extended Abstract

The Urartians, one of the Iron Age kingdoms, organized military operations against the surrounding small kingdoms in an effort to become a regional power and at the same time to meet the manpower and raw material needs of their newly established capital. The Middle Aras Basin was one of the areas where these expeditions were concentrated because it was located at the intersection of the roads leading to the Caucasus. The Kingdom of Erikua ruled in the Middle Aras Basin during the Iron age. Urartian-Erikua conflicts began during the Minua period. The conflicts generally took place when the Urartians reached the Middle Aras Basin by following different routes. Therefore, transportation routes between Van-Tuşpa and Orta Aras Basin have been important in the past as well as today. On the expeditions from the east of the range, the Tuşpa, Muradiye, Çaldıran and Doğubayazıt routes were followed. In the expeditions from the west of the range, the Tuşpa, Erciş, Tutak, Patnos, Ağrı and Doğubayazıt routes were followed. Among these routes, the length of the road reaching İğdır Plain from the east is approximately 220 km, while the length of the western route is approximately 350 km. Although the length of the route passing from the east is short, the terrain is rugged. Tendürek Pass located on this route has an altitude of 2600 m. The first place where both routes intersect in the Aras Basin is Doğubayazıt Plain.

Doğubayazıt and İğdır Basins contain traces of two different Iron Age architectures. The first of these are castle cities built with properly cut stones. A cuneiform inscription belonging to Urartian was found in the structure in Karakoyunlu, one of the castle cities. In the inscription, the Urartian king Minua talks about his expedition to the Erikua Kingdom and its capital, Luhiuni. A similar inscription was also found in KÖrzüt Castle. The inscription mentions the expeditions to Erikua. The contents of the inscriptions, their locations and the structural features of the castles indicate that the settlements mentioned were Urartian centers. It is understood that the defense facilities built with polygonal stones and established in high areas in the Middle Aras Basin belong to the Erikua Kingdom. Similar locations are described in Urartian inscriptions. Defense facilities such as Kalus, Akçukur, Hasanbey and Caf, located in the Doğubayazıt region and suitable for the second definition, were accepted as defense facilities that protected the capital Luhiuni of the Erikua Kingdom against threats from the south. In this context, it can be assumed that the first area where the Urartu-Erikua struggle started was Doğubayazıt, where both routes intersect. It should be noted that the Urartians had knowledge of the region before reaching Doğubayazıt and carried out military operations gradually. Therefore, it is necessary to evaluate the Urartu-Erikua Kingdom's struggle in a five-stage process.

The first information about the Urartian military operation in the Aras Basin is obtained from the Karakoyunlu-Taşburun inscription belonging to the Urartian King Minua. In the inscription, it is written that God Haldi gave the capital Luhiuni, which no one had captured before, to Minua, the son of İşpuni. In the rest of the inscription, there is also information that tribute was received from the city. The point to be considered here is; It is the emphasis that the Kingdom of Erikua and its royal capital, Luhiuni, were previously known. The statement that no one had been able to capture it before supports the view that the expeditions were carried out consciously. Another source to support this interpretation belongs to the Assyrian Kingdom. In this respect, it is also important that the location of the Luha/Luhi country, which was mentioned by the Assyrian Kingdom as a result of its expeditions to the north, is located in the northeast of Lake Van. The similarity of the names Luha/Luhi with Luhiuni is striking in this respect.

The second phase of the Urartu-Erikua conflict covers the Doğubayazıt region, which it reaches the south of the Middle Aras Basin. The transportation route between Lake Van and the Orta Aras Basin may have occurred from the east or west of the Tendürek-Aladağ volcanic range due to topographic conditions. In order to keep these two road routes under control, the Urartu Kingdom built Körzüt on the eastern route and Tutumlu and Anzavurtepe on the western route. The architectural features of these three castles are compatible with each other. There are settlements of Kalus, Akçukur, Hasanbey and Caf, which differ architecturally from their Urartian structures. It is understood that the Urartian Kingdom dominated the Doğubayazıt Plain by destroying these pioneering defense facilities before the capital Luhiuni. In order to maintain its dominance in the region, Urartu built Ömerağa Castle on the route of the natural road from Doğubayazıt to Iran. Ömerağa Castle is located on a low hill close to the plain and the road on the Doğubayazıt-Iran road route. The construction of the castle is a sign of the completion of the occupation of the Doğubayazıt region, which belonged to the Erikua Kingdom.

The deployment of the Urartians to the Çilli Pass, one of the important connection roads between Doğubayazıt and Iğdır, and reaching the center suggested by us as Luhiuni, is the third phase of the struggle. Data regarding this phase are found in the Karakoyunlu-Taşburun inscription. The inscription states that the city of Luhiuni was taken but was spared in exchange for the tribute. The Urartians destroyed the defense facilities on the route until they reached the capital of the Kingdom of Erikua and subjected the kingdom to tribute. It can be said that the Urartians were successful at this stage of the struggle. The fact that the Erikua Kingdom lost its defense facilities in Doğubayazıt forced it to make this agreement. The inscription also contains information that people from the region were taken to Tuşpa. This move made by Urartu points to a different dimension of the struggle. This policy may have aimed to desolate the captured areas and to meet the manpower needs in the capital Tuşpa. Information about Urartu taking captives from the places he captured and using these people as slaves is stated in the inscription of the Temple in Ayanis from the Rusa II period.

There is currently not enough information about what happened in the fourth phase of the Urartian-Erikua conflicts. One can only get an idea based on the inscriptions in Körzüt. In the inscriptions, it is generally mentioned that the Urartian Kingdom captured Luhiuni. Considering that the Urartian King Minua maintained his power, it is likely that this military operation was directly related to the Erikua Kingdom. Therefore, there may have been a change of government in the Erikua Kingdom after the defeat, or the kingdom may have stopped paying tribute to Urartian after ensuring its military power. In any case, the Urartians went on an expedition to the region again and captured the capital Luhiuni.

The fifth phase of the struggle between the Urartu-Erikua kingdoms took place during the reign of Sarduri II. In the inscription in the open-air temple area called Analı-Kız in Tuşpa, it is stated that Sarduri conquered Iruia, the capital of the Erikua country. It is understood from the change of the capital of Erikua that there were some developments in the Erikua kingdom during the time period between King Minua and his grandson Sarduri. The construction of a new capital may be related to the fact that the kingdom regained its power during this period or wanted to take advantage of the lack of authority caused by the change in the Urartian throne.

After Sarduri II, there is no information about Erikua and its capital Luhiuni or Iruia. Apparently, as a result of military operations lasting nearly a hundred years, Doğubayazıt and Iğdır Plains were completely taken under control, and the northern and northwestern borders of the Urartu Kingdom reached the Aras River. After the Urartian Kingdom took control of the Middle Aras Basin, it built the Aktaş castle on a high lava hill located in the

southeast of the plain, on the Melekli-Karakoyunlu route. The construction of the castle indicates that the Urartian Kingdom completely took control of the region, and also shows that a garrison city was needed for the expeditions to the north of the Aras River. It is understood that other Urartian settlements, such as Karmir Blur in the north of the Aras River, were built after the Aktaş castle.

It is known that the Urartian Kingdom, in addition to its struggle with the Erikua Kingdom, also struggled with Diauehi further north. The fact that the kingdom organized campaigns against different small kingdoms at the same time required it to use its power correctly in terms of proportion. For this reason, the duration of military operations was long. Thus, the reason why the struggles between the Urartian Kingdom and the Erikua Kingdom took place over a period of more than a hundred years can be explained. Erikua Kingdom was constantly on the defensive during the conflicts. In the information about the content of the expeditions in the Urartian inscriptions, an aggressive attitude is constantly mentioned. However, information about an expedition launched by the Erikua Kingdom has not yet been found in the same inscriptions. For this reason, it is understood that the Erikua Kingdom was weak compared to the Urartian Kingdom, it did not pursue a policy of expansion and dominated a limited geography.