



ISSN
2547-989X

Sinop Üniversitesi
Sosyal Bilimler Dergisi

Araştırma Makalesi

Sinop Üniversitesi Sosyal Bilimler Dergisi, 8 (2), 702-731

Geliş Tarihi:10.07.2024 Kabul Tarihi:04.10.2024

Yayın: 2024 Yayın Tarihi:30.11.2024

<https://doi.org/10.30561/sinopUSD.1513947>

<https://dergipark.org.tr/sinopUSD>

GUREMÂYA KALAN BORCA BATIK TEREKELERİN SOSYOEKONOMİK AÇIDAN DÖNEMSEL ANALİZİ: KASTAMONU ÖRNEĞİNDE (1753-1889)*

Kaan Ramazan AÇIKGÖZ*

Öz

Osmanlı toplumunda girilen borç ilişkilerinin hukuki süreci, kadı mahkemeleri aracılığıyla yürütülmüş; taraflar arasında vefat gerçekleştiğinde, alacak ve borçlar terekelerin konusu olmuştur. Borçlar terekeleri aştığında ise guremâ usulü uygulanmıştır. Bu uygulama ile borca batık terekelerden mahkeme giderleri düşülmüş, kalan bakiye alacaklılara belli bir oran ile vermiş oldukları borç nispetinde paylaştırılmıştır. Guremâ usulüyle tutulan tereke kayıtlarından, özellikle uzun dönemli incelendiğinde makro iktisadî eğilimlerin toplumdaki karşılığı görülebilmekte, aynı zamanda topluma farklı açılardan bakılabilmektedir. Bu yönüyle borca batık terekeler, çalışmanın odak noktasını oluşturmaktadır. Çalışmada, 1753-1889 yılları arasında Kastamonu Kadı Sicilleri içinde guremâ usulü uygulanmış terekeler, servet ile borç hacimleri ekseninde sosyoekonomik bakımdan incelenmiştir. Çalışmanın zaman aralığı, ağır siyasî ve iktisadî sonuçları olan yenilgi savaşlarının yıpratmış Osmanlı Devleti'nde, gelir-gider dengesinin bozulduğu, taşşışlar ile paranın değersizleştiği ve yüksek enflasyonun damga vurduğu buhranlı bir dönemi kapsamaktadır. Böyle bir dönemin sosyoekonomik gerçeklikleri, Osmanlı taşra toplumunun hangi katmanında ne zaman ve ne oranda karşılık bulduğu, incelenen terekeler üzerinden sorgulanmaya çalışılmıştır. Bu doğrultuda dönemin iktisadî eğilimlerinin, incelenen örneklerdeki servet grupları dağılımı ile anlamlı bir paralellik gösterdiği anlaşılmış; dönem koşullarından, özellikle iktisadî açıdan zayıf olan alt servet grubunun etkilendiği görülmüştür.

Anahtar Kelimeler: Kastamonu, Tereke Kayıtları, Servet, Borç, Guremâ Usulü.

* Bu çalışma devam etmekte olan doktora tezinden üretilmiştir.

* Doktora Öğrencisi, Sakarya Üniversitesi, Tarih Anabilim Dalı, acikgoz.ra@gmail.com,
<https://orcid.org/0000-0003-0813-6511>

A Periodical Analysis of Indebted Probate Inventories Applied to the Guremâ Method from a Socioeconomic Perspective: The case of Kastamonu (1753-1889)

Abstract

In Ottoman society, the legal process of debt relations was carried out through kadi courts. In the event of the death of one of the parties, the receivables and debts became the subject of probate records. When the debts exceeded the inheritance, the guremâ method was applied. With this method, court expenses were deducted from indebted probate inventories and the remaining amount was distributed to creditors at a certain rate in proportion to the debt they had given. From the records where this method is applied, especially when examined over a long period, macroeconomic trends within the society can be observed, and at the same time, society can be viewed from different perspectives. In this respect, probate records using the guremâ method constitute the focal point of the study. In the study, probate records subjected to the guremâ procedure in the Kastamonu kadi court between 1753 and 1889 were examined socioeconomically in terms of wealth and debt volumes. The period under study encompasses a turbulent era in the Ottoman Empire, marked by political and economic deterioration due to wars of defeat. This period, during which the state's income-expenditure balance was disrupted, was marked by high inflation resulting from currency debasement. The socioeconomic realities of such a period, when and to what extent it was reflected in which layer of the Ottoman provincial society, were tried to be questioned through the examined probate records. In this context, the economic trends of the period closely align with the distribution of wealth among the groups in the examined sample. It has been observed that the economic conditions of the period particularly affected the lower wealth group, which was economically weaker.

Keywords: Kastamonu, Probate Inventories, Wealth, Debt, Guremâ Method.

Giriş

Çalışmanın zaman sınırları, Osmanlı Devleti'nde çok boyutlu ve hareketli bir dönem olan 18. yüzyılın ikinci yarısıyla 19. yüzyılın sonlarını kapsamaktadır. Bu zaman aralığında, özellikle Rusya ve Avusturya ile girilen savaşlar, devleti yıpratarak eski gücünden uzaklaştırmıştır. Çeşme (1770) ve Navarin (1827) facialarında donanmasının büyük bölümünü kaybeden devlet, yerel ve bölgesel isyanlar ile bir buçuk asır süren bütünlüğünü koruma mücadelesi içerisinde olmuştur. Dönem savaşları, toprak kayıpları ile mali yüklerin yanında tifo, kolera, veba gibi salgın hastalıklara doğrudan veya dolaylı sebep olmuş; bunlar açlık, eşkıyalık, göç ve yangın gibi felaketler ile birleşerek devleti büyük bir buhran içine sokmuştur. Savaş için duyulan mal ve hizmet ihtiyacı kaynakları hızla tüketirken nüfus da seyrelmiştir (Genç, 2014, s. 189-215; İnalçık, 2020, s. 13-196). Bunlarla

birlikte, tüketici ve sanayi devrimlerinin etkileri hissedilmeye başlarken, kalıcı kapitülasyonlar verilmiş, bu da ekonomide, özellikle tüccar ve sanayi üzerinde olumsuz etkiler yaratmıştır (Kopar & Yolun, 2012, s. 339; Sakal & Gölçek, 2017, s. 21).

Süreç içinde Osmanlı Devleti, küçülerek de olsa bütünlüğünü korumaya ve hazinenin verdiği açığı kapatmaya çalışmıştır. Nitekim, azalan vergi gelirlerini arttırma ve askerî masrafları karşılamak için tağşışın yanında, 18. yüzyılın son çeyreğinden itibaren başta esham olmak üzere çeşitli yöntemlerle iç borçlanmaya gidilmiştir (Genç, 2014, s. 184-217; Kopar & Yolun, 2012, s. 337; Pamuk, 2012, s. 205-214). Sayılan durumlar, arz-talep dengesini bozduğu için fiyatlar genel düzeyi 1760'lar itibariyle hızlanarak artmaya başlamış ve 10 katın üzerini görerek 19. yüzyılın ortalarına kadar devam etmiştir (Genç, 2014, s. 218; Pamuk, 2012, s. 261-262).

Böyle bir dönemin sarsıcı etkileri, devlette olduğu gibi Osmanlı toplumunda da karşılık bulmuştur. Nitekim, 18. yüzyılın sonlarından itibaren yaşanan kuraklık ve dönem savaşlarının olumsuz sonuçları, kırsalda asayiş sorunlarına ve emeğin üretimden uzaklaşmasına neden olmuştur. Fiyatlardaki genel artışların yanında kredi kaynaklarındaki sınırlılık ve geri ödenmeme riski, faiz oranını yükseltmiştir. Ne var ki faizin, döneme göre %10-15 seviyelerinde uygulanması resmi olarak vurgulanırken, kredi sağlayıcılar bu seviyelerin çok daha üstünde faiz talep etmiştir (Kaya, 2007, s. 61-64; Kopar & Yolun, 2012, s. 356-357; Pamuk, 2012, s. 214). Dolayısıyla borç veya kredinin bulunması durumunda yüksek faiz yükü borçluların omuzlarına binmiştir.

Buraya kadar sayılan savaşların olumsuz etkileri, tağşış, yüksek enflasyon, artan faiz oranları tüccardan kendi halinde bir köy hanesinin sakinine kadar toplumun hemen her kesimini çeşitli ölçeklerde etkilemiştir. Özellikle iktisadî açıdan zayıf veya hazırlıksız olanların, borçlanma yoluna gitmeleri durumunda borca batma ihtimalleri artmıştır. Mevcut şartlardan borçlular gibi alacaklılar da etkilenmiş, tefecilerin batık krediler dolayısıyla iflâs/fırah ettikleri de olmuştur (Aydın, 2010, s.

449; Demirkol, 2018, s. 629; Kaya, 2007, s. 67-184). Diğer yandan borçlu iken vefat gerçekleşir ise borçlar da terekeye intikal etmektedir. Hatta böyle bir dönemde, borçların terekeleri aştığı durumlar da artmıştır ki çalışmanın da bulguları aynı yöndedir. Bu noktada, söz konusu dönemin etkileri bir taşra kentinde guremâya kalan borca batık terekeler vasıtasıyla görülmeye çalışılmıştır.

Osmanlı toplumu gerek geçimlik gerekse ticarî sermaye için olsun, kısa veya uzun vadeli borçlanma yoluna gitmiştir. Borca yönelik ortaya çıkan hukuki konular, kadı mahkemelerine intikal etmek suretiyle şer‘iyye sicillerinde kayıt altına alınmıştır. Taraflar arasında vefat gerçekleştiğinde ise devreye İslâm ferâiz (miras) hukukunun uygulandığı tereke kayıtları girmektedir. Tereke kayıtları, mahkeme defterleri içinde hüccet, i‘lâm, narh gibi çeşitli kayıtların yanında yer almakla birlikte müstakil olarak da tutulmuştur. Bu kayıtlar, vefat edenlerin geride bıraktığı aktif ve pasif varlıklardan oluşan miras envanterleridir.¹ Aktif malvarlığı, tereke sahibinin geride bıraktığı taşınır-taşınmaz malları, hak ve alacaklarını ifade etmekte; pasif malvarlığı ise borçları, mahkeme harç, masraf ve rüsûmâtı (vergiler) kapsamaktadır. Borçların tereke değerini aştığı durumlarda ise temelde pasif kısmın aktiften fazla olma durumu söz konusudur. Bu terekelerde, genellikle “düyûnu terekesinden ezyed” ifadesiyle, borcu terekesinden fazla olduğu hâlde vefat eden muris belirtilmektedir. Terekenin aktifinden, harç ve masraflar düşüldükten sonra geri kalan aktif bakiyesi alacaklılara, guremâ² usulü ile alacakları oran nispetinde pay edilmektedir. Bu paylaşımlarda alacaklıların meslek, unvan ve isimleri zikredildiği gibi sadece isimleri de yer almakta, istisna olarak guremâ hisselerinin toplu olarak kaydedildiği de görülmektedir (KŞS. 5706: 44-45/ 572; 5727: 265-266/192; 5758: 299-300/ 632).

Tereke kayıtları, kayda geçirildiği zamana, mekâna ve sosyokültürel yapıya göre muhtevaları bakımından edinilen bilgiler çeşitlilik göstermektedir. Bu kayıtlardan sağlanan geçmiş insana dair veriler, başta tarih olmak üzere sosyoloji, iktisat gibi bilim dallarının ilgisini çekmekte, multidisipliner çalışmalara müsait olduğundan araştırmacılar için referans noktaları oluşturmaktadır. Bu yapısı

itibariyle tereke kayıtlarına dayalı literatür hızlanarak gelişmekte ve ucu açık analiz yöntemlerine tabi tutularak kıymetli bilgiler edinilmektedir (Bozkurt, 2017, s. 193-229). Nitekim, tereke kayıtlarının bilgi havuzundan alınan veriler ile borca batık terekelere dair de Diyarbakır, Sivas ve Bursa özelinde müstakil çalışmalar yapılmıştır (Gündüz Oğul, 2024; Gürhan & Gümüş, 2016; Yücel, 2023).³ Bu çalışmayla da 136 yıllık bir süre zarfında, Kastamonu Şer'iyye Sicilleri (K.Ş.S.) içinde guremâ usulü tatbik edilmiş terekeler, dönemsel etkiler çerçevesinde incelenmiştir.

1. Yöntem ve Sınırlılıklar

Osmanlı'nın içinde bulunduğu, yukarıda ana hatlarıyla değinilen buhranlı dönemin sosyoekonomik, özellikle iktisadi gerçeklikleri, bir taşra kenti olan Kastamonu özelinde ne zaman ne oranda ve hangi toplumsal katmanlarda nasıl karşılık bulduğu, aşağıdan yukarıya bir yaklaşımla borca batık terekeler üzerinden sorgulanmaya çalışılmıştır. Ayrıca, ele alınan örneklerle aynı zaman aralığında tutulan Kastamonu'ya ait diğer tereke kayıtları karşılaştırma amacıyla kısmen kullanılmıştır.

Bu doğrultuda, 1749 ile 1891 yılları arasında tarihlenen 100 adet K.Ş.S. Defteri, tereke kayıtları bakımından incelenmiştir. Bu defterlerden 23'ü çeşitli nedenlerden dolayı çalışma dışı bırakılmıştır.⁴ 140 yıllık süre zarfında toplam 77 adet defterden 5.544 adet tereke kaydı konu kapsamında incelenmiştir. Bu kayıtların 1.702'si kadın, 182'si Kastamonu dışından olmak üzere toplam 3.842'si de erkek murislere aittir. Tespit edilenler içinde sadece erkeklere ait olmak üzere 113 adet guremâ usulü uygulanmış tereke kaydı 51 farklı defterde bulunmaktadır. Bu usulün uygulandığı tereke kayıtlarının ilk örneği 1753 yılına, son örneği ise 1889 yılına tarihlenmektedir.⁵ Guremâ usulü uygulanan terekelerin, dışarıdan olanlar hariç toplam 5.362 tereke kaydına oranı %2,1'dir. Yine, dışarıdan olanlar hariç sadece erkek murislere ait 3.669 tereke kaydı dikkate alındığında ise bu oran %3,1'ine tekabül etmektedir.⁶

Çalışmada incelenen guremâ usulü uygulanmış terekelerin, mahkemeye intikali meselesine değinmek yerinde olacaktır. Zira, hemen üstte verildiği gibi, içinde bulunulan toplumu ne oranda temsil ettiğinin anlaşılması açısından yararlı olabilir.

Bilindiği üzere vefat edenlerin terekeleri, zorunlu hallerde (mûcib-i tahrîr) veya anlaşmazlık durumlarında mahkemeye intikal etmektedir. Terekelerin mahkemeye gelmesini zorunlu kılan durumlar, vârisin bulunmayışı veya vârisler içinde sagîr, gâib ve mefkûd gibi hak ve menfaatlerinin korunmasını gerektireceklerin olması dolayısıyladır (Barkan, 1966, s. 2-3; Bozkurt, 2017, s. 201, 2023, s. 218). Bu noktada, incelenen terekelerin %61'i söz konusu zorunlu durumları yansıtmaktadır.⁷ Zorunlu durumlar dışında ise tereke davaları, genellikle miras kavgaları veya borç-alacak ilişkileri çerçevesinde, vârislerin veya alacaklıların talepleriyle mahkemeye taşınmaktadır. Miras anlaşmazlıkları bir yana, incelenen terekelerin tamamı alacak-borç ilişkileri bağlamında, borca batıklardan oluşmaktadır. Alacaklılar, verdikleri borcu en az kayıpla tahsil etmek isteyecek, bunun için alacaklı oldukları merhumun terekesinin bir an önce mahkemeye intikalini dışarıdan zorlayacaklardır. Zira her geçen gün değer kaybeden paranın yanında terekenin tahrir ve muhafazası sağlanmalıdır. Dolayısıyla bu özellikteki terekelerin büyük bir kısmının, servet veya borç düzeyleri fark etmeksizin mahkemeye intikal ettiği düşünülmektedir.

Zorunlu olsun ya da olmasın mahkemeye intikal etmiş tereke davalarının tutulma süreciyle ilgili bazı sınırlılıklar bulunmaktadır. Terekelerin ne oranda tüm mal varlığını yansıttığı olgusu bir tarafa,⁸ terekenin fiyatlandırılması, kaçırılması/gizlenmesi veya zimmete geçirilmesi, mahkeme harç ve masraflarındaki şüpheli işlemler öne çıkan sınırlılıklardır (Barkan, 1966, s. 3; Bozkurt, 2017, s. 209; Oğuz, 2014, s. 411). Terekeden guremâ uygulaması üzerinden hakları olan alacaklıların dikkatleri, verdikleri borcun minimum kayıpla tahsil edilmesi yönünde olduğundan, terekenin gerçek değerini sınırlayabilecek söz konusu durumları önleyebilir.

Bununla birlikte, terekenin müzayede veya tahmin üzerine hangi yöntemle fiyatlandırıldığı değerini etkilemektedir. Müzayede uygulananlar piyasa fiyatına yakın değerler sunarken, kıymeti bilirkişilerce tahminen belirlenen terekeler ise piyasa fiyatına nazaran az çok değişiklik göstermektedir. Bu çerçevede, incelenen terekelerden 58'i Sûk-i Sultânî'de⁹ olmak üzere toplam 95'inin müzayede ile satıldığı kayıtlara yansımıştır.¹⁰ Geri kalan 18 terekede geçen "...tahrîr ü takvîm ve beyne'l- guremâya tevzî' ve taksîm ..." kaydında "takvîm" (تقويم) ifadesiyle de terekeye bilirkişilerce kıymet tayin edildiği anlaşılmaktadır. Elbette tahmini fiyatlandırmaya tabi tutulduğu belirtilen terekelerden, her ne kadar kâtip aksini yazmış olsa da mezatta satılmış emtialar olması da mümkündür. Bu ihtimal bir tarafa, mevcut örneklemeden hareketle incelenen terekelerin en az %85'inin piyasa değerlerini yansıttığı söylenebilir. Ayrıca, alacaklıların haklarının korunması vesilesiyle borca batık terekenin tasfiyesi sürecinde mahkeme, genellikle terekenin muhafazası için bir veya birkaç vasi tayin etmek suretiyle olası değer kaybını önlemeye çalışmaktadır.¹¹ Sonuç olarak, yukarıda sayılan sınırlılıklar ve uygulamalar çerçevesinde borca batık terekelerin tutulma süreçleri sonunda, büyük oranda piyasa değerlerinde elden çıkarıldıkları anlaşılmaktadır.¹²

İncelenen terekeler içinde veresinin hisse paylaşımı olmayıp, genellikle "düyûn-ı kesîresi olup sübûtun tevkîf olunmasıyla bu mahalde şerh verildi" kaydının düşüldüğü; tereke taksimatının alacaklıların tespitine bırakıldığını belirten şerh ile sonlanan kayıtlar da bulunmaktadır. Söz konusu şerh ile son bulan, ki bunların 3'ü kadınlara aittir,¹³ terekeden sadece bir tanesinin guremâ usulüne göre sonradan paylaşımı tespit edilmiştir (KŞS. 5702: 160/370; 5703:163-164/94). Neticede, borçla ilgili şerh bulunan fakat guremâ usulü uygulanmayan terekeler çalışma dışında bırakılmıştır. Ayrıca dışarıdan gelip Kastamonu'da vefat eden bir murisin borca batık terekesi de hariç tutulmuştur (KŞS. 5692: 160-161/292).

2. Tereke Sahiplerinin Sosyodemografik Verileri

Tereke sahiplerinin tamamı, daha önce de belirtildiği üzere erkeklerden oluşmaktadır. Bu olguya ileride temas edilecektir. Müteveffaların 10'u dul olmak

üzere 100'ü evli ve 3'ü de bekârdır. İkinci evliliklerini yapmış ancak eşlerinden biri vefat edenler hariç, her iki eşi de hayatta olan kişi sayısı 9'dur ve murisler arasında çok eşlilik oranı %8,1'dir. Diğer yandan evli murisler, 130'u sağır, 90'ı kebir ve batında (anne karnında) 3 olmak üzere toplam 223 çocuğa sahip olmuştur. Çocuklardan 116'sı kız, 104'ü erkektir. Bu çocuklardan 2'si sağır iken, toplamda 3'ü vefat etmiştir. Ayrıca murislerin %60'ı en az bir sağır çocuğa sahip olmuştur. Vefat eden çocuklar da dahil olmak üzere aile başına 2 çocuk düşmektedir.

Tereke sahiplerinin toplam 419 vârisi bulunmakta ve muris başına ortalama 3,7 vâris düşmektedir. Bununla birlikte murislerin çocuk ve eşleri dışında bir ayırım yapılacak olursa; toplam 419 vâristen eş ve çocuklar hariç tutulduğunda 81 kişi çekirdek aile dışından vâris olmaktadır. Bunların 34'ü üstsoy, 47'si de çoğunluğunu kardeşlerin oluşturduğu diğer akrabalarlardır. Murislerin 32'si, çoğunluğunu annenin (%73) oluşturduğu üst soyu hayatta iken vefat etmiştir. Bunlardan 3 muris hem anne hem de babası hayatta iken vefat etmiştir.

İncelenen tereke kayıtlarının tutulduğu aynı sicil defterlerinde bulunan diğer terekeler, aile verilerinin karşılaştırılması amacıyla değerlendirilmiştir. 51 defter içinde Kastamonu dışından olanlar hariç, 75'i gayrimüslim toplam 4.151 adet tereke kaydı konu kapsamında incelenmiştir.¹⁴ Bu kayıtların 2.842'si erkek, 1.319'u da kadınlara aittir. Tereke sahiplerinden 169'u erkek, 135'i de kadın olmak üzere toplam 304 bekâr bulunmaktadır. Evli olan murisler toplam 8.217 çocuğa sahip olmuştur. Ayrıca 1.147 muris, üstsoyundan, genellikle anne-baba veya her ikisi olmak üzere en az biri hayatta iken vefat etmiştir. Bu verilerden hareketle, 4.151 murisin toplam 16.125 vârisi bulunmakta ve muris başına 3,8 vâris düşmektedir.

Evlilerden 304 bekâr çıkartıldığında, ailelerin sahip olduğu çocuk ortalaması 2,1 olmaktadır. Evli 2.673 erkek muristen 233'ü en az 2 eşli olmak üzere söz konusu örneklem içindeki çok eşlilik oranı %8,7'dir.¹⁵ Tereke kayıtları çerçevesinde yapılan incelemelerde Osmanlı ailesi, istisna örnekler dışarıda bırakıldığında, ortalama 2,5 çocuk sahiplik oranıyla daha ziyade küçük ailelerden oluşmakta, yine literatürde çok eşlilik %5 ile %10'lar düzeyinde seyretmektedir (Bozkurt, 2012, s. 100-109, 2017,

s. 202; Döşemetaş, 2019, s. 101; Kankal, 2000, s. 51). Bu veriler, borca batık murislerin aile verileriyle karşılaştırıldığında, oranların birbirine yakın olduğu görülmektedir.

Murislerden 104'ü Kastamonu merkez mahallelerinin sakinleri iken 9'u da karyede (köy) ikamet etmiştir.¹⁶ Kastamonu mahallelerinden özellikle Honsalar, Kepkebirler (Hepkebirler), Cebrail, İsmail Bey ve Akteke muris sayılarının fazlalığı ile dikkat çekmektedir. Diğer yandan tamamı Akkaya Nahiyesinin karyelerinde olmak üzere 5 muris de bulunmaktadır. Borca batık tereke sahiplerinin oldukça azının (%8) kırsalda ikamet ettiği görülmektedir. Bu durum, kırsalın tereke kayıtlarındaki dezavantajlı temsiliyetinin yanı sıra (Bozkurt, 2023, s. 224-225), borç-alacak ilişkilerinde kredi kullanımı ve nakit/ayni işlemlerin şehir-kır arasındaki farklı uygulamalarıyla ilgili olmalıdır. Bunun yanında, kırsalda ikamet etmiş olanların yarısından fazlasının, unvana sahip ticaretle uğraşan ve belli bir serveti olan kişilerden oluştuğunu da belirtmek gerekir.

Murislerden Bolu, Kırım ve Çankırı-Çerkes'te birer kişi, Rumeli, İstanbul ve İzmir'de ikişer kişi olmak üzere toplam 9'u ticaret ve vazife üzere iken; 1'i Özi ve 1'i de İsmail muharebelerinde şehit olmak suretiyle Kastamonu dışında vefat etmiştir.¹⁷ Ayrıca, Kastamonu'da han odasında 2 muris vefat etmiştir (KŞS. 5720: 110/ 185; 5761: 76-77/ 130).

3. Olmayan Servetlerin Sınıflandırılma Denemesi: Servet-Statü ve Maddi Evren

Tereke kayıtlarına dayalı servet analizlerinde, terekenin aktifleri toplamından, terekenin pasifleri olan borçlar, mahkeme harç ve masrafları çıkıldıktan sonra ulaşılan net değer (reel/nominal) üzerinden değerlendirmeye gidilmektedir. Bu yöntemle, borçlu terekeleri üzerinden bir servet piramidi veya gruplandırması yapmak mümkün görünmemektedir. Zira guremâ usulü uygulanan terekelerin tamamı borca batarak eksi değerlerde kapatılmıştır.¹⁸ Bu durumda incelenen terekelerin servet analizi, aktif toplamları olarak kayıtlara yansıyan tereke yekûnu (cem'an yekûn) üzerinden değerlendirilmiştir. Diğer bir deyişle brüt tereke

yekûnu, en azından karşılaştırmalı servet değerlendirmesi için murisin vefat anındaki terekesinin “donuk parasal hacmi” olarak kullanılmıştır.

140 yıllık aralıkta incelenen terekelerin %80’inin Osmanlı’da taşış uygulamaları ile enflasyon artışının yoğun olduğu (1760-1850) yılları kapsamının manidar yönü bir tarafa, incelenen terekelerin donuk parasal hacimlerinin gruplandırılması için enflasyondan arındırılmış değerleri gereklidir. Bunun için Şevket Pamuk’un İstanbul için oluşturduğu akçe cinsinden tüketici fiyatları endeksi kullanılmış; 1755 yılı baz alınarak tereke değerleri reele çevrilmiştir (Pamuk, 2000, s. 15-18). Bu çerçevede grafik 1 hazırlanmış; tablo 1’de servet düzeylerinin kendi aralarındaki oransal tasnifi yapılmış;¹⁹ aynı tasnif, tablo 2’de zümre bazında yeniden kurgulanmıştır. Ayrıca, kayıtlarda geçen çeşitli para birimleri işlem kolaylığı için kuruşa çevrilmiştir.²⁰

Tablo 1: Servet Düzeyine Göre Vâris ve Çocuk Sahiplik Ortalamaları

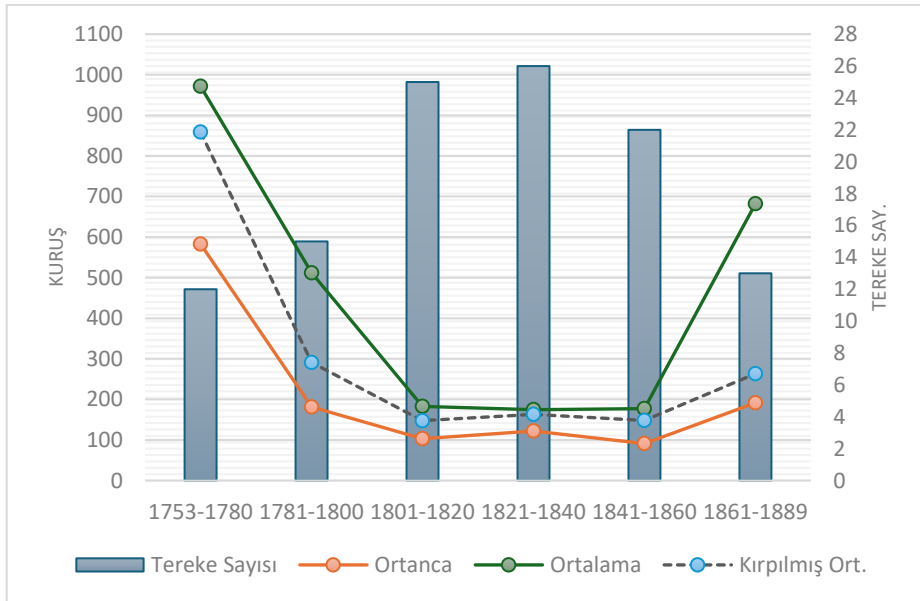
| Servet Aralıkları (Kuruş) | | Tereke Say. | Yüzdesi % | Vâris Ort. | Çocuk Ort. |
|------------------------------|------|----------------|--------------|---------------|---------------|
| 0 | 49 | 26 | 23 | 3,24 | 1,44 |
| 50 | 99 | 21 | 18,5 | 2,9 | 1,6 |
| 100 | 249 | 30 | 26,5 | 4,2 | 2,5 |
| 250 | 499 | 17 | 15 | 4,1 | 2 |
| 500 | 999 | 11 | 9,7 | 3,63 | 2,5 |
| 1000 | 4999 | 7 | 6,2 | 4,5 | 2,4 |
| 5000 + | | 1 | 0,9 | 6 | 4 |

Tablo 1’ e göre 249 kuruşa kadar serveti olanlar alt orta ve alt sınıf olarak değerlendirildiğinde, örneklemin %68’ini oluşturduğu görülmektedir. Grafik 1’den anlaşılacağı üzere 249 kuruşa kadar serveti olanlar 1810-1850 yılları aralığında yoğunlaşmaktadır. Yine grafik 1’e göre 250 kuruş ve üstü servete sahip olanların, çalışmanın tarih aralığı olan 1753-1889 yılları arasındaki örneklem göz önüne alındığında, sayılarının 1810 ile 1850 aralığı dışında yoğunlaştığı izlenebilir. Dolayısıyla söz konusu servet ve tarih aralıkları anlamlı bir şekilde yukarıda

belirtilen 249 kuruşa kadar serveti olanlar ile birbirlerinin tersine kümelenmektedir.²¹

İncelenen örnekte, alt ve orta alt servet gruplarının batık hale gelmesi 1780'lerde hızlanarak başlamış, taşışın yüksek oranda yapıldığı tarih olan 1830'da (Pamuk, 2012, s. 210) en fazla batık sayısına ulaşarak, 1890'lara doğru azalarak devam etmiştir. Diğer taraftan söz konusu aralıkta bulunan sicillerde, özellikle 1830'lar itibarıyla, guremâ uygulananlar bir tarafa genel olarak terekelerin kayıt sayısındaki artış ayrıca düşündürücüdür.

Grafik 1: Servet Düzeylerinin Yıllara Göre Dağılımı



Bilindiği üzere gelir ve tüketim farklılıklarından dolayı servet gruplarının enflasyondan etkilenme düzeyleri farklılaşmaktadır. Bu etkinin farklı düzeylerde yansımaları kır ile kent arasında da görülmektedir (Pamuk, 2000, s. 34). Hangi servet grubunun etkilendiğine göre az çok değişmekle birlikte söz konusu tarih aralığında Osmanlı Devleti'nde meydana gelen makro iktisadî olayların (taşış-enflasyon), özellikle belirtilen servet grubunu etkilediği, dolayısıyla iktisadî açıdan zayıf kişilerin borca battıkları dramatik şekilde izlenebilmektedir.

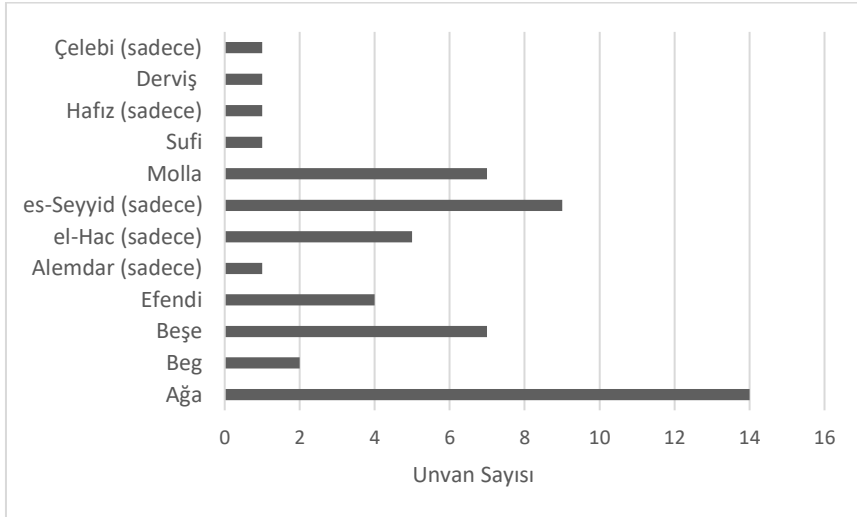
İktisadî bunalım dönemlerinde daha ziyade alt servet grubu olumsuz etkilenmekte; gelir ve servet dağılımındaki eşitsizliğin artması da aynı servet grubunun aleyhinde seyretmektedir (Canbakal, 2021, s. 258-261). Bu bağlamda iktisadî bakımdan zayıf olanların sarsıcı etkileri hissetmesi beklenen bir durumdur.

Netice itibariyle, Osmanlı'nın yaşadığı yüksek enflasyon dönemi olan 18. yüzyılın sonları ile 19. yüzyılın ilk yarısı, borca batıkların hem nicelik hem de servet grupları dağılımıyla paralellik göstermektedir.²²

3.1. Zümrelerin Değerlendirilmesi: Unvan ve Meslekler

Borcu terekesinden fazla olanlara unvan ve meslek grupları açısından bakıldığında çeşitlilik görülmektedir. Tereke sahiplerinin kullandıkları 12 farklı unvanın kendi aralarındaki dağılımında (grafik 2) ağa unvanı %26 ile en yüksek orana sahiptir. Murislerden 52'si en az 1 unvan kullanmakta ve bu da örneklemin %46'sına denk gelmektedir. Geri kalan herhangi bir unvana sahip olmayanların 58'i Müslim 3'ü de gayrimüslimdir.²³ Öte yandan, unvana sahip 17 murisin eşi hatun, 1'i de şerife olarak nitelenmektedir. Unvansız murislerden biri istisna geri kalanının eşlerinin herhangi bir unvanı yoktur.

Grafik 2: Unvanların Kendi Aralarındaki Dağılımı



Zümrelerin kendi aralarındaki servet ve vâris ortalamaları ile sahip olunan ortalama çocuk sayıları tablo 2’de gösterilmiştir. Tabloda askerî/yönetici ve dinî unvanlar kendi kategorileri ile birleştirilmiştir.²⁴ Ağa, beg, beşe ve alemdar askerî sınıf olarak; efendi, molla, derviş, çelevi, hafız ve sufi unvanları da dinî grup olarak tabloya eklenmiştir. El-Hac ile es-Seyyid müstakil olarak gösterilmiştir.²⁵ Her iki gruptaki unvanlardan herhangi birini taşımayan asker, kaptan ve kavas olarak yaptıkları iş belirtilen 3 kişi, askerî sınıfa dahil edilmiştir (KŞS. 5734: 19/ 247; 5750: 220/ 620; 5754: 50-51/ 144). Murisler arasında bir unvan veya mesleğe sahip olmayanlar da ayrıca birleştirilip tabloya aktarılmıştır.

Tablo 2: Zümrelerin Kendi Aralarındaki Servet, Vâris ve Çocuk Ortalamaları

| Zümreler | Tereke Say. | Servet Grubu | Servet Ort. | Çocuk Say. | Çocuk Ort. | Vâris Say. | Vâris Ort. |
|-----------------------|-------------|--------------|-------------|------------|------------|------------|------------|
| Askerî/Yönetici | 27 | 500-999 | 738 | 60 | 2,3 | 113 | 4,1 |
| Hacı (Sadece) | 4 | 500-999 | 794 | 12 | 4 | 13 | 3,2 |
| Dinî | 16 | 250-499 | 454 | 37 | 2,3 | 69 | 4,3 |
| Esnaf/Tüccar (Sadece) | 11 | 100-249 | 228 | 23 | 2,1 | 39 | 3,5 |
| Seyyid (Sadece) | 8 | 100-249 | 180 | 14 | 1,7 | 28 | 4 |
| Unvansız | 47 | 100-249 | 150 | 77 | 1,7 | 157 | 3,3 |

Servet aralıklarını gösteren tablo 1’deki veriler, unvan ve mesleğe göre tablo 2’de yeniden kurgulanmıştır. Tablo 2, zümrelerin kişi başına düşen servet ortalamalarına göre yüksekten düşüğe sıralanmıştır. Bu tasnife göre zümreler, servet gruplarına göre birlikte değerlendirildiğinde askerî zümre ile el-hac unvanına sahip olanlar üst orta ve üst servet grubuna girmektedir.²⁶ Ardından orta servet grubuna giren dinî unvana sahip olanlar gelmektedir. Sayılan üç zümrenin servetleri dışında gerek vâris ortalamaları gerekse aile başına düşen çocuk sahiplik oranları, geri kalan üç zümreden yüksek kalmaktadır. Bu veriler, literatürde terekeler üzerinden

oluşturulan servet-statü piramidinin bir yansıması görünümündedir (Özer, 2018, s. 48-50). Piramidin tepesinde askerî zümre konumlanırken tabanında unvansız ve herhangi bir mesleğe sahip olmayanlar yer almaktadır. Diğer yandan, unvansız ve mesleğe sahip olmayanlar, daha önce belirtilen ve batık terekelerin yoğunlaştığı aralıkta bulunan (1810-1850) düşük servet oranına sahip murislerden oluşmaktadır.

Her ne kadar tablo 2'deki esnaf/tüccar zümresinin örnek sayısı ve servet ortalamaları düşük görünse de diğer zümrelerin de ticarî veya ziraî faaliyetlerde buldukları göz önüne alınmalıdır. Nitekim, esnaflık yapan (12) ve tüccar olan (5) tereke sahiplerinden 5'i dinî, 2'si de askerî unvana sahiptir.²⁷ Başka bir ifadeyle, esnaflık yapmak veya ticaretle uğraşmak unvanlardan bağımsız yürütüldüğü için sadece esnaflık yapanlar ayrı bir zümre olarak tabloda gösterilmiş, diğerleri ilgili unvanlara dağıtılmıştır.

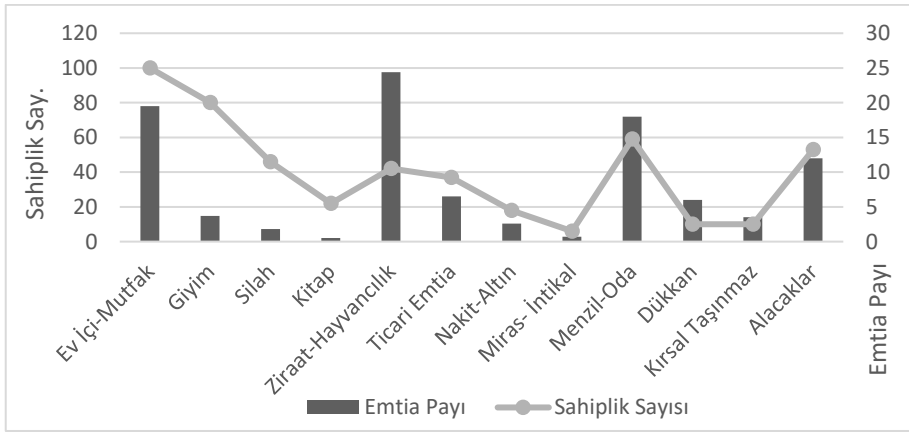
Söz konusu esnaf-meslek kolları arasında berber, değirmenci, dökmeçi, kasap, saatçi, duhancı, basmacı, katırcı (aynı zamanda destici), kazgancı, terzi, yorgancı (aynı zamanda tüccar), demirci ve hamamcı bulunmaktadır. Sayılan esnaf kollarının, borca batık olmakla bir anlamlılık ilişkisi görülmemektedir. Zira üretim ve hizmet faaliyetleri itibariyle birbirlerine oranları aynı olmakla birlikte öne çıkan bir esnaflık branşı da bulunmamaktadır. Öte yandan, esnaf ve tüccarlar birlikte değerlendirildiğinde örnekleme oranı %15, sadece esnaflık yapanların oranı ise %10,6'dır.

Her bir servet aralığı ile zümrelerdeki evlilerin sahip oldukları çocuk sayıları ve vâris ortalamaları tablo 1 ve 2'de oranlanmıştır. Bu oranlara göre servetin düşük olması, çocuk sahiplik oranlarıyla vâris ortalamalarını düşürmektedir. Tersî durumda, 250 kuruştan itibaren kademeli olarak daha fazla servete sahip olanlardan borca batıkların sayısı azalmakta, ancak çocuk sahiplik (aile başına 2,5) ve vâris ortalamaları (muris başına 3,9) artmaktadır.

3.2. Servet Bileşenleri ve Eğilimler

Servetleri borçlarına karşılık kifayetsiz kalan her bir murisin, bilindiği gibi borca batışlarında kendine özgü iktisadî tercih veya zorunlulukları olmuştur. Bunun yanında savaşlar, kuraklık ve enflasyonist ortamın doğrudan veya dolaylı etkileri de incelenen örneklerde gözlemlenmektedir. Nitekim, incelenen terekelerin sayısı anlamlı bir zaman aralığında (Çoşgel & Ergene, 2012, s. 320-325; Ergenç, 2013, s. 339-342; Genç, 2014, s. 254; Pamuk, 2000, s. 7; Sakal & Gölçek, 2017, s. 15) yoğunlaşmış (grafik 1), servet düzeyleri ve tasarruf tercihleri farklılaşmıştır.

Grafik 3: Servet Bileşenlerinin Dağılımı ve Sahiplik Miktarı



Grafik 3'e göre emtiaların servet içindeki dağılımı, toplam servet içindeki değerlerinin birbirlerine oranlarını göstermektedir. Her ne kadar servet bileşenlerinin nominal değerlerinin toplamları sağlıklı analiz için uygun olmasa da sahiplik sayıları ortalama bir görünüm sunmaktadır.

Buna göre murislerin %92'si mahallelerde ikamet etmelerine karşın, %37'sinin (42 kişi) ziraat ve hayvancılık faaliyetlerinde bulunduğu görülmektedir. Ancak söz konusu faaliyetlerin büyük kısmı ticarî değil geçimlidir. Ticarî maksatla ziraat ve hayvancılık faaliyetlerinde bulunanlardan 8'si mahallede, 1'i de karyede ikamet etmektedir. Bu durumda şehirde ikamet edenlerin %7,5'i, kırsal ikamet edenlerin ise %11'i, söz konusu faaliyetleri ticarî maksatla yapmışlardır.²⁸ Kırsal

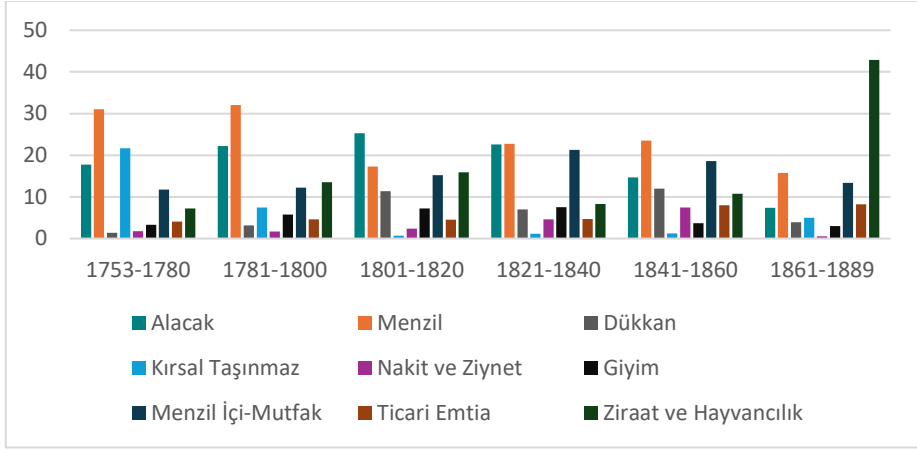
taşınmazlara sahip olanlardan 5'i karyede, 7'si de mahallede sakin olmak üzere birer adet anbar, samanhane veya bahçesi bulunmaktadır.

Murislerden 59'u, %52'sine tekabül etmekte, toplam 71 adet (kişi başı 1,2) menzilde ya tam ya da çeşitli oranlarda hisselerine sahip olmuştur. Bir diğer deyişle, her iki muristen birinin menzili yoktur. Diğer bir taşınmaz ise dükkânlardır. Toplamda 15 dükkân, 10 murisin terekesinde bulunmaktadır. Ayrıca esnaf sayısı incelenen örneklerde 12'dir. Dükkân sahiplik sayısı ölçüt alındığında, esnafın %80'ninden fazlasının dükkân sahibi olduğu söylenebilir.

Sadece erkek murislerin oluşturduğu örnekleme giyim, ziynet ve ev içi bileşenlerinin sahiplik oranları anlamlı sonuçlar vermemektedir. Bununla birlikte, unvanı/mesleği ve eğitim durumunu yansıtan kitap ile silah sahiplik oranlarına kısaca değinilmiştir. Buna göre 21 kişinin en az 1 kitabı, 5 kişinin ise (%4,5) 1'den fazla kitabı bulunmaktadır. 42 muris kılıç, tüfenk veya piştov gibi silahlardan en az birine sahip iken, 2'den fazla silaha 32 kişi (%28,5) sahip olmuştur. Silah sahiplik oranı askerî sınıfın örnekleme (%24,5) oranına yakın olmasına karşın, kitap sahiplik oranı dinî zümre oranına nazaran düşük kalmıştır.

Grafik 1'deki servet düzeyleri ile grafik 4'teki bileşenlerin gruplandırıldığı yıl aralıkları birlikte değerlendirildiğinde; 1753-1780 arasında daha çok unvanlı ve servet ortalamasında üst seviyeyi işaret eden 500 kuruş ve üstünün, servetlerinin yarısının taşınmazlara (menzil %31-kırsalda %21,5) ait olduğu, peşinden alacakların (%17) takip ettiği görülmektedir. Bu tarih aralığı özellikle askerî sınıfın en yoğun olduğu yılları kapsamaktadır. Yine, taşınmaz sahipliği en yüksek oran da bu aralıktadır. Ardından 1800'lerin başına kadar olan dönemde, kırsal taşınmaz oranı düşerken (%7,6) hayvancılık (%13,5) artmış ve diğer bileşenler hemen hemen aynı oranda kalmıştır.

Grafik 4: Servet Bileşenlerinin Zaman Dilimlerine Göre Değişimi (%)



Grafik 4’te 1801 ile 1860 aralığında bulunan servet bileşenleri, grafik 1’deki ortalamalara göre en fazla 200 kuruşa kadar servete sahip olanları işaret etmektedir. Alt orta veya alt olarak belirtilen bu servet gruplarının sahip olduğu bileşenlerin birbirlerine oranları ise şu şekildedir: Taşınmazlar servetin neredeyse çeyreğini oluşturmakta (menzil %21- kırsalda %1), alacaklar %20,8’ini, ziraat ve hayvancılık %11,6’sını ve ticarî emtia da %5,7’si olarak devam etmektedir. Murislerin %63’ü (71 kişi) bu servet grubunu oluşturmakta ve servetlerinin yarısından fazlasının barınma ve temel ihtiyaçlara yönelik emtiadan ibaret olduğu anlaşılmaktadır. Yine aynı grubun, alacak-borç işlemleri en hareketli seviyede olmakla birlikte bunun daha ziyade düşük hacimli esnaflık veya geçimlik faaliyetler sonucu oluştuğu anlaşılmaktadır.

1861 ve sonrasının görünümde ise ziraat ve hayvancılık %42,9 oranıyla tüm zamanlara göre en yüksek seviyededir. Taşınmazlardan kırsalda (%5) olanlarda bir miktar artış olmuş, ancak menzil sahiplik oranı (%15,7) önceki serilere göre düşük kalmıştır. Yine bu aralıktaki ticarî emtia (%8,1) hem önceki dönemlere göre artmış hem de alacakların oranını (%7,3) geçmiştir.

Servet düzeyleri ile onu oluşturan bileşenler bağlamında, yukarıdaki zaman aralıklarıyla da bağlantılı olarak üç durum dikkat çekmektedir. Tereke sahiplerinin servet düzeylerine göre; 1) 500 kuruş ve üstünün taşınmazların, 2) 200 kuruş ve

altının barınma ve temel ihtiyaçların, 3) 200-500 kuruş servet aralığında olanlar, daha ziyade 1860 sonrası, ticarî ve zirai emtianın, servet bileşenleri içinde ağırlığı oluşturdukları gözlemlenmektedir.

Borca batık terekeler özelinde, servet bileşenlerinin ait olduğu dönemlerdeki içerik değişimlerinin görünümü yukarıda belirtildiği gibidir. Daha önce işaret edildiği üzere, Osmanlı'nın gerek içinde bulunduğu iktisadî koşullar gerekse bu koşulların gerektirdiği çeşitli reformlar, yukarıdaki servet bileşenlerinin içerik dağılımlarının analizinde farklı referans noktaları sunabilir. Mesela grafik 4'teki 1860'lar itibariyle ticarî ve kırsal emtianın servet bileşenlerindeki oranlarının artışı ile devletin toprak rejimindeki düzenlemeleri veya Anadolu tarımının ticarileşme süreciyle ilgisi sorgulanabilir (Arıcanlı, 1998, s. 132-133; Demirkol, 2018, s. 627-628).

4. Borç İlişkileri ve Guremâ Paylarının Değerlendirilmesi

Çalışmanın sınırları içine, murislerin kredi/borç ilişkilerinin kaynakları olan finans modelleri, ortaklık çeşitleri ve bunların hukuki uygulamaları dahil edilmemiştir. Zira gerek incelenen konu kapsamında gerekse tereke literatürü ufkunda olsun, söz konusu kredi kaynakları ve hukuki uygulamaları müstakil çalışmalara konu olmakta ve dolayısıyla mevcut çalışmanın sınırlarını aşmaktadır. Bu bakımdan, ana hatlarıyla alacaklı ve borçlu olunanlara değinilmiştir.

Kayıtlara yansıdığı şekliyle ister karzdan (ödünç/ borç) dolayı ister aynı veya nakdî olsun, eşler arasında da çeşitli borç ilişkileri olmuştur. Müteveffalardan 5'inin bu çerçevede eşlerine borçları bulunmakta, bunlardan 2'si karzdan olup diğerleri "zevceye deyn-i müsbet" şeklinde ifade edilmektedir (KŞS. 5702:76-77/ 194; 5703: 163-164/94; 5719:123/ 225; 5735:154/256; 5750:186/517). Öte yandan, murislerin %70'inin nikâh nedeniyle eşlerine ödemeyi taahhüt ettikleri mehirler (mehr-i müeccel) de aynı veya nakdî borçları arasında yer almaktadır.²⁹ Zevcelerin alacakları veya mehirler,³⁰ terekenin giderler (ihracât) kısmında ayrıca belirtilerek, guremâ hesabıyla paylarına düşeni almışlardır. Sonuçta, zevcelerin vermiş oldukları

alacakları veya alacaklı oldukları mehirler, tablo 3’te guremâ hisseleri içindeki tahsil edilen/edilemeyen oranlarla aynıdır.

Murislerden 40’ının, din/milliyet fark etmeksizin toplam 176 kişiden çeşitli miktarlarda alacakları olmuştur. Genellikle bâ-temessük (senetli) veya bâ-ikrâr (sözlü) olarak ifade edilen alacakların toplamı 32.149,85 kuruştur. Alacakların bir diğer kayıt şekli de “bi’l-cümle zimem-i nâs” ile “ber-müceb-i defter-i müfredât/mahsûlât” formülleri ile kayda geçirilen defterlerdir. Toplam 5 murisin bu defterlerden 10.971,5 kuruş alacağı kaydedilmiştir. Her iki alacaklar toplamı 43.121,35 kuruştur ve toplam borçlara oranlandığında, alacaklar borçların yalnızca %6,8’ine karşılık gelmektedir.

Tablo 3’e göre incelenen terekelerin nominal toplam değerleri üzerinden borç oranlarının analizi yapılmaya çalışıldığında, 113 adet guremâ usulü uygulanan terekeden alacaklı toplam 1.172 kişi, vermiş oldukları 629.393,4 kuruş borçtan ancak 389.479,95 kuruşunu tahsil edebilmişlerdir. Asıl borçların %62’si terekelerden karşılanabilmiş; tersi bir okumayla alacaklılar verdikleri borçların %38’ini tahsil edememiştir. Ayrıca, tereke başına ortalama 10 alacaklı düşmektedir.

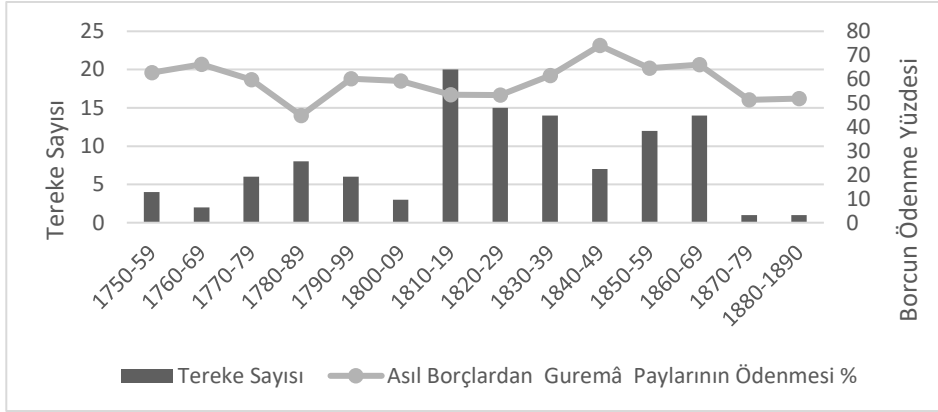
Tablo 3: Guremâ Hisselerinin Asıl Borçlara Oranı (Kuruş)

| Tereke/ Borçlu Sayısı | Alacaklı Sayısı | Asıl Borç | Guremâ Hissesi | Fark | Tahsil Edilen- Edilemeyen % |
|--------------------------------------|----------------------------|------------------|---------------------------|-------------|--|
| 113 | 1.172 | 629.393,4 | 389.479,95 | 239.913,45 | 62-38 |

Grafik 5’te müteveffaların terekelerinden, defin masrafları ile mahkeme giderleri çıkıldıktan sonra asıl borçlarının ne oranda ödenebildiği; alacaklıların guremâ hisselerinden ne kadar tahsil edebildikleri, yıllara ve tereke sayılarına nispetle gösterilmiştir. Buna göre 1780-89 arasında bulunan terekelerden, asıl borçlarının ancak %44,8’i tahsil edilebilmiştir. Yukarıdaki tablo ve grafikler bağlamında bu tarih aralığı, orta ve alt orta servet gruplarına karşılık gelmektedir. Borçların en fazla oranda, %70’inin ödenebildiği ve aynı zamanda unvansız/alt orta

servet grubunun yoğunlukta olduğu tereke kayıtları 1840-49 tarih aralığında bulunmaktadır.

Grafik 5: Yıllara Göre Asıl Borçtan Guremâ Payının Ödenme Yüzdesi



Kastamonu'da borca batık terekelerin asıl borçlarının guremâ usulü ile ödenebilme oranı, benzer kapsamda yapılan ve söz konusu oranın hesaplandığı Sivas (%37,4) ile karşılaştırılmasında yüksek çıkmaktadır (Yücel, 2023, s. 116). Her iki çalışmanın tarih aralıklarının örtüşmesi de dikkate alındığında, iktisadî açıdan zor bir dönemin etkilerinin, Sivas toplumunda daha fazla hissedildiği tahmin edilebilir. Benzer bir karşılaştırma, borca batık tereke sahibi olan esnaflar (Kastamonu %10,6-Sivas %11,9) üzerine yapıldığında birbirine yakın oranlar dikkat çekmektedir. Bu örnek karşılaştırmaların daha ilerisine gidilememiştir. Zira, aynı konuda yapılan diğer çalışmalar da dahil, yöntem ve ele alınan konunun işleniş farklarından dolayı karşılaştırma için gerekli veriler örtüşmemektedir.

Çalışma boyunca vurgulandığı üzere guremâ usulü uygulanan tereke sahipleri erkek murislerden oluşmakta ve Kastamonu terekeleri içindeki erkek-kadın oranıyla (sırasıyla %68,5- %31,5) kıyaslandığında kadın terekelerinin temsiliyeti düşük kalmaktadır. Kadınların tereke kayıtlarındaki düşük temsiliyetinin cinsiyete göre yaşam süresi, sosyokültürel normlar ve ferâiz uygulamaları gibi çeşitli sebepleri bulunmaktadır (Bozkurt, 2023, s. 215-218). Bununla birlikte borca batık olanlar içinde kadın terekelerinin bulunmayışı da aynı sebepler çerçevesinde

değerlendirilebilir. Nitekim, çalışmadaki çeşitli tasniflerde incelenen askerî sınıf ile dinî görev ve sanlara sahip olanlar, murislerin yarısından fazlasını oluşturmaktadır. Bu durum, örneklemin en azından yarısında kadınların bulunmayışını toplumsal konumları itibariyle açıklayabilir. Geri kalan kısımda bulunan murisler ise görece düşük hacimli ticaret, ziraat ve hayvancılıkla uğraşmakta veya esnafılık yapmaktadır. Elbette kadınlar da çeşitli ölçeklerde sayılan faaliyetlerde bulunmuş; alacak-borç ilişkisine girmişlerdir. Ancak bu faaliyetlerdeki sorumluluk veya yatırım gerektirecek görece riskli faaliyetlere girmemeleri, kredi bulmanın zorlaştığı ve faizlerin yüksek olduğu dönem de düşünüldüğünde, kadınların örneklemin diğer yarısı içinde bulunmayışlarını açıklayabilir. Dahası, sosyokültürel yapı ve hukuki normlar da söz konusu olguyu açıklamada farklı referanslar sunabilir (Bozkurt, 2023, s. 218).

Borcu terekesini aşanlar üzerine yapılan çalışmalarda benzer durum söz konusudur. Bu kapsamda guremâ usulü ile borçları ödenen, Bursa'ya ait 1703-1710 arasına tarihlenen 21 tereke sahibinin (Gündüz Oğul, 2024, s. 211-212); Sivas'a ait 1777-1841 arasına tarihlenen 42 tereke sahibinin (Yücel, 2023, s. 98) ve Diyarbakır'a ait 1739-1788 arasına tarihlenen 43 tereke sahibinin tümü erkektir (Gürhan & Gümüş, 2016, s. 71). Sayılan üç şehir ile mevcut çalışmanın verileri değerlendirildiğinde, kabaca 1700 ile 1890 yılları aralığında tespit edilen borca batık terekelerin tamamının erkeklere ait olduğu görülmektedir. Ne var ki, guremâ usulü uygulanmamış olmakla birlikte 3 borçlu kadın terekesinin mevcut çalışmada bulunması,³¹ her ne kadar örneğine rastlanmasa da batık tereke sahibi olma ihtimallerini mümkün kılmaktadır. Nitekim bu ihtimal dolayısıyla, Osmanlı'da borçlu olmak cinsiyetten bağımsız olduğu halde, borca batık vefat etmek "genellikle" erkek murislere ait bir olgudur, denilebilir (Bozkurt, 2023, s. 218).

Sonuç

Çalışmada, 1753-1889 yılları arasına tarihlenen Kastamonu Kadı Sicilleri içinde guremâ usulü uygulanmış tereke kayıtları, Osmanlı'nın içinde bulunduğu kriz ve buhran döneminin etkileri çerçevesinde incelenmiştir. Tereke kayıtlarının imkân

ve sınırlılıkları, guremâ uygulaması üzerinden sorgulanmış; ardından murislerin aile yapıları, sosyoekonomik durumları, maddi evrenleri ve borç düzeyleri değerlendirilmeye çalışılmıştır.

Tamamını erkeklerin oluşturduğu örneklemin %42'sini, herhangi bir unvan veya mesleğe sahip olmayanlar oluştururken, azalan oranda sırasıyla askerî, dinî ve esnaf/tüccar zümreleri geri kalan yüzdelik içinde yer almışlardır. Tereke sahiplerinin %92'sini şehirlilerin oluşturduğu örnekleme, daha ziyade küçük ölçekli ticarî-ziraî faaliyetler yürütülmüş, yine aynı ölçekte gündelik ihtiyaçlar için borç ilişkileri içine girildiği görülmüştür.

Aile başına 2 çocuğun düştüğü örnekleme, çok eşlilik oranı %8,1'dir. Ayrıca, muris başına ortalama 3,7 vâris düşmekte, eş ve çocuklar vârislerin %80'ini oluşturmaktadır. Bu oranlar servete göre değerlendirildiğinde, servet arttıkça hem çocuk sayısı hem de vâris ortalamaları yükselmektedir. Öte yandan, aynı sicil defterlerinde bulunan diğer terekeler de aile verileri açısından incelenen örnekler ile karşılaştırılmış, demografik açıdan anlamlı bir fark görülmemiştir.

Servet düzeyleri ile onu oluşturan bileşenler bağlamında üç durum dikkat çekmektedir. Bunlardan ilki, 500 kuruş ve üstü servete sahip olanların, servet bileşenleri içinde ağırlığı taşınmazlar oluşturmuştur. İkinci olarak ise 200-500 kuruş servet aralığında bulunanların, daha ziyade 1860 sonrası, ticarî ve ziraî emtiada servetlerinin yoğunlaştığı izlenmiştir. Son olarak ise 200 kuruş ve altının, aynı zamanda örnekleme göre alt servet grubunu oluşturmakta, tüm varlıklarının büyük kısmını barınma ve temel ihtiyaçlar oluşturmuştur. Ayrıca servet düzeyinden bağımsız, tereke sahiplerinin %52'sinin en az bir menzilde tam veya çeşitli oranlarda hisseleri bulunmuştur.

Örneklemin %68'ini oluşturan alt orta ve alt servet gruplarının borca batması 1780'lerde hızlanarak başlamış, 1830'larda en fazla batık tereke sayısına ulaşarak 1850'lere doğru azalarak devam etmiştir. Söz konusu tarih aralıklarında uygulanan taşşişlerle birlikte fiyatlar genel düzeyindeki artışlardan, özellikle belirtilen servet

gruplarının etkilendiği anlaşılmaktadır. Nitekim, 250 kuruş ve üstü değere sahip olan terekelerin daha ziyade yukarıdaki tarihler dışında buldukları izlenmiştir.

Neticede, Osmanlı'nın yaşadığı yüksek enflasyon dönemi olan 18. yüzyılın sonları ile 19. yüzyılın ilk yarısı, borca batıkların hem nicelik hem de servet grupları dağılımıyla anlamlı bir paralellik göstermektedir. Özellikle bu dönemde, iktisadî açıdan zayıf ve kırılgan olan alt servet grubunda yer alan kişilerin borca battıkları dikkat çekmektedir. Böyle bir dönemde, tüm servet gruplarının terekelerinden alacaklı olanlar, guremâ uygulaması ile vermiş oldukları borcun ancak %62'sini tahsil edebilmiştir.

Bir taşra kentinde guremâ uygulaması ile kayda geçirilen tereke kayıtları, aşağıdan yukarıya bütüncül bir yaklaşımla ele alınmaya çalışılmıştır. Aynı olgu üzerinden benzer bir yaklaşımla, farklı dönemlerde farklı kentler ile karşılaştırmalı çalışmalar yapılması, ilginç sonuçlar ortaya çıkartabilir. Yine aynı perspektifte, mevcut çalışmanın kapsamı dışında bırakılan kredi kaynakları ile borç ilişkisinin taraflarının dahil edilmesi suretiyle yapılacak araştırmalara ihtiyaç olduğu düşünülmektedir.

Son Notlar

¹ Muhallefât veya metrukât olarak da adlandırılan tereke kayıtları hakkında ayr. bkz. (Barkan, 1966, ss. 1-2; Bozkurt, 2023, s. 202).

² Guremâ ifadesi; borçlular, alacaklılar ve hasımlar anlamına gelen garîm kelimesinin çoğuludur ve sicillerde, özellikle terekelerde alacaklıları belirtmek için kullanılmıştır. (Bardakoğlu, 1996, s. 359; Mutçalı, 1995, s. 624); Ayrıca, guremâ yönteminin uygulandığı hakkında bkz. (Gürhan & Gümüş, 2016, ss. 67-71; Köse, 2024, ss. 135-138).

³ Sayılanlar dışında, “Selanik Tereke Sicillerinde İlmiye Sınıfı: Sosyo- Ekonomik Bir Tahlil (1790-1852)” adlı çalışmada, terekelerine guremâ usulü uygulanmış 20 ilmiye mensubu müstakil başlık altında incelenmiştir (Bayram, 2019).

⁴ Silik, yırtık sayfa, yanlış tarih tasnifi, içinde 2-3 adet tereke olması veya hiç olmayışı gibi nedenlerden ötürü çalışma dışı bırakılan 5691, 5705, 5710, 5714, 5715, 5716, 5736, 5739, 5740, 5741, 5743, 5744, 5753, 5755, 5759, 5764, 5769, 5771, 5772, 5773, 5775, 5779, 5781 numaralı sicil defterleridir.

⁵ K.Ş.S. Defter No: 5682, 5683, 5686, 5687, 5690, 5696, 5697, 5698, 5699, 5700, 5701, 5702, 5703, 5704, 5706, 5709, 5718, 5719, 5720, 5721, 5722, 5723, 5724, 5725, 5726, 5727, 5728, 5730, 5731, 5732, 5733, 5734, 5735, 5737, 5738, 5742, 5746, 5749, 5750, 5754, 5756, 5757, 5758, 5761, 5762, 5763, 5765, 5766, 5770, 5778, 5811.

⁶ Bursa özelinde yapılan çalışmada, guremâ usulü uygulanan terekelerin tespit edilen bütün terekelere oranı %3,3'tür. Cinsiyetten bağımsız olan bu oranın, Kastamonu örneğindeki %2,1'lik orandan fazla olduğu görülmektedir (Gündüz Oğul, 2024, s. 217).

⁷ İncelenen terekelerde 65 sagîr ve 1 de gaîb bulunurken, 3 terekenin de vârisi bulunmamaktadır.

⁸ Müteveffânın hayatta iken tasarruf ettiği mirî arazi, icâreteynli vakıf; ölüme bağlı âzat olacak köle ve hayatta iken dağıtılan/vakfedilen emtia vd. söz konusu tereke değerinin dışında kalmaktadır (Barkan, 1966, ss. 19-75; Bozkurt, 2023, s. 231; Kaya, 2007, ss. 165-166; Oğuz, 2014, s. 411).

⁹ Sultan Çarşısı olarak çevrilebilen Sûk-i Sultânî, Osmanlı kentlerindeki büyük çarşıdır (Ergenç, 2013, s. 170).

¹⁰ Terekelerin 37'sinde “tevzî' ve taksim...” veya “tahrir ve taksim...” ifadelerinin ardından satılmış (bey') oldukları belirtilmektedir. Satış ifadesi geçtiğinden ve aksi de belirtilmediğinden müzayede usulü ile elden çıkarılanlar içinde değerlendirilmiştir.

¹¹ Terekenin muhafazasını gerektirecek durumları, esasen vârisler arasında menfaatlerinin korunmasını gerektireceklerin olması (gaib, yetim çocuk vb.) belirlemektedir. Nitekim, vefat edenin mirasının mahkemeye intikalini zorunlu kılan da aynı durumlardır (Barkan, 1966, s. 19-20).

¹² Borca batık olmalarına rağmen incelenen terekeler mûrislerin bütün servetini yansıtmayabilir. 8. notta bulunan durumlar borca batıklar için de geçerlidir.

¹³ 1.701 kadın mûris içinden yalnız 3'ünün terekesinde borçluların tespitine yönelik şerh bulunmaktadır. Guremâ usulü uygulanmadığından bu terekeler dışarıda bırakılmıştır (KŞS. 5695: 175/361; 5698:163-164/301; 5717: 16/33).

¹⁴ K. Ş. Ş. Defter No: 5682, 5683, 5686, 5687, 5690, 5696, 5697, 5698, 5699, 5700, 5701, 5702, 5703, 5704, 5706, 5709, 5718, 5719, 5720, 5721, 5722, 5723, 5724, 5725, 5726, 5727, 5728, 5730, 5731, 5732, 5733, 5734, 5735, 5737, 5738, 5742, 5746, 5749, 5750, 5754, 5756, 5757, 5758, 5761, 5762, 5763, 5765, 5766, 5770, 5778, 5811.

¹⁵ Guremâ usulü uygulanmış tereke kayıtlarının bulunduğu 51 defterde tespit edilen diğer kayıtlar kullanılmıştır. Tespit edilen veriler: 4.151 müristen 1.319 kadın, 2.842 erkek, 75'i gayrimüslim, 304'ü bekâr ve 3.847'si evlidir. Toplam çocuk sayısı 8.215; toplam varis sayısı 16.125'dir. Vefat eden eş sayısı 521'dir. Sağ olan üstsoy sayısı 1.146'dır. Bekârlardan 169'u erkek, 135'i kadındır. Ayrıca, hesaplamalara vefat eden eş ve çocuklar dahil edilmiştir.

¹⁶ Bunlardan 3'ü Kastamonu'ya bağlı Göl ve Devrekâni Kazalarının sakinleridir (KŞS. 5722:133/ 351; 5723: 94/ 278; 5761: 76-77/ 130).

¹⁷ Söz konusu tereke kayıtları için bkz. (KŞS. 5683:102/103/ 169; 5697:256/ 263; 5698:168-169/310; 5704: 45/ 79; 5704:64-65/ 112; 5704: 90-91/ 164; 5724: 75/ 248; 5737: 132/ 235; 5742: 91/ 233; 5754: 50/ 144; 5754: 71-72/ 196).

¹⁸ Terekeden ödenemeyen borçlar sâkıt (düşer) olur (Barkan, 1966, s. 19).

¹⁹ Terekelere dayalı servet-statü çalışmalarında, araştırmanın kapsam ve örneklemeyle bağlantılı çeşitli servet tasnifleri yapılmıştır. Bu noktada, mevcut verilerden yapılan servet düzeyleri tasnifinin dengeli ve anlamlı olması için mümkün olduğunca detaylandırılmaya çalışılmıştır.

²⁰ 120 akçe/meblağ= 40 pâre (para)= 1 kuruş.

²¹ Belirli aralıklar ile reel değerleri hesaplanan tereke toplamları, ait oldukları zaman dilimindeki ortalamaları alınarak oluşturulmuştur. Enflasyondan arındırılarak elde edilen değerlerin ortalamaları ile kırpılmış halleri ve ortancaları ayrıca gösterilmiştir. Analiz, kırpılmış ortalama değerlerine göre yapılmıştır. Ayrıca belirtilecek olursa, örneklemin reel servet toplamlarının ortalaması 364,7 kuruş, ortancası ise 136 kuruştur.

²² Murat Fidan'ın, Kastamonu sicillerinde bulunan narhlara göre oluşturduğu çeşitli ürünlerin fiyat grafikleri ile Şevket Pamuk'un İstanbul tüketici fiyatları endeksinin grafiği, vurgulanan servet grubunun grafik konumlarıyla anlamlı bir paralellik göstermektedir (Fidan, 2020, ss. 79-179; Pamuk, 2000, s. 9).

²³ Askerî sınıf olmakla birlikte zikredilen unvanlar bulunmayan, sadece yaptıkları iş belirtilen (asker, kaptan, kavas) 3 müris unvanlılar grubuna dahil edilmiş, ancak zümre değerlendirmesinde ilgili gruba eklenmiştir.

²⁴ Unvanlar, ele alınan konu bağlamında tasniflenerek mümkün olduğunca detaylandırılmaya çalışılmış, ancak her bir unvanın toplum ve devlet nazarındaki konumu eksik bırakılmıştır. Unvanlar üzerine ayr. bkz. (Barkan, 1966, s. 4; Ergenç, 2013, s. 184; Özer, 2018, s. 48; Öztürk, 1993, s. 20).

²⁵ Seyyid ve hacı unvanlarının ayrı olarak gösterilmesi, tüm sınıflarda kullanılmalarından ötürüdür (Özer, 2018, s. 51).

²⁶ Kastamonu'ya bağlı Devrekâni'de han odasında iken vefat eden müdür Lütfullah bin Mehmed Efendi, 1864 tarihli tereke kaydına göre örnekler içinde en yüksek servete sahiptir. Terekesinde 2'şer adet dükkân ve menzil bulunmakta, kırsal taşınmazlarının yanında ticarî emtia da yer almaktadır (KŞS. 5761:76-77/130).

²⁷ Servetleri örnekleme ortalamasının üzerinde 2 molla ünvanlı tüccar olmakla birlikte hafız, sufi ve ağa unvanına sahip esnaflar da bulunmaktadır (KŞS. 5686:122-123/238; 5698: 163-164/310; 5727: 265-266/192; 5732:167/272; 5733: 99-100/ 273; 5735:129-128/ 320; 5765:21-22/ 42).

²⁸ Terekelerde bulunan kırsal emtianın, geçimlik düzeyden fazla olduğu anlaşılabilir dikkate alınarak hesaplama yapılmıştır. Şehirde ikâmet etmiş 104 kişiden 8'inin, kırdaki ikâmet etmiş 9 kişiden 1'inin söz konusu faaliyetleri ticarî maksatla yaptıkları anlaşılmaktadır.

²⁹ Mehrin, tereke kayıtları çerçevesinde Osmanlı toplumundaki pratik uygulamalarının incelemesi için bkz. (Ekin, 2009, ss. 198-205; Öztürk, 1993, ss. 165-170).

³⁰ Toplam 76 mûrisin eşlerine mehir borcu bulunmaktadır. Bir örnekte, terekede bulunan Rus asıllı cariye 250 kuruş mehire karşılık zevce tarafından zapt edilmiştir (KŞS. 5703: 163-164/94).

³¹ Verese taksimatının alacaklıların tespitine bırakılan kadın terekeleri kastedilmektedir. 13. notta: (KŞS. 5695:175/ 361; 5698:163-164/ 301; 5717:16/ 33).

Kaynakça

Arşiv Kaynakları

Kastamonu Şer'iyeye Sicilleri (1753-1889) Defter No: 5682, 5683, 5686, 5687, 5690, 5692, 5695, 5696, 5697, 5698, 5699, 5700, 5701, 5702, 5703, 5704, 5706, 5709, 5713, 5717, 5718, 5719, 5720, 5721, 5722, 5723, 5724, 5725, 5726, 5727, 5728, 5730, 5731, 5732, 5733, 5734, 5735, 5737, 5738, 5742, 5746, 5747, 5749, 5750, 5754, 5756, 5757, 5758, 5761, 5762, 5763, 5765, 5766, 5767, 5770, 5778, 5780, 5794, 5811.

Diğer Kaynaklar

- Arıcanlı, T. (1998). 19. Yüzyılda Anadolu'da Mülkiyet, Toprak ve Emek (Z. Altok, Çev.). İçinde F. Tabak & Ç. Keyder (Ed.), Osmanlı Toprak Mülkiyeti ve Ticari Tarım (ss. 128-138). Tarih Vakfı Yurt Yayınları.
- Aydın, H. V. (2010). 18. Yüzyılda Selanik Kazasında Tefecilerle Köylüler Arasındaki Borç İlişkileri. İçinde XVI. Türk Tarih Kongresi: C. 6/1. Kısım (ss. 439-456).
- Bardakoğlu, A. (1996). Garâmet. İçinde Türkiye Diyanet Vakfı İslâm Ansiklopedisi (C. 13, ss. 359-361). TDV Yay.
- Barkan, Ö. L. (1966). Edirne Askerî Kassamı'na Âit Tereke Defterleri (1545- 1659). Belgeler, 3, 5-6, 1-479.
- Bayram, S. (2019). Selanik Tereke Sicillerinde İlmiye Sınıfı: Sosyo- Ekonomik Bir Tahlil (1790-1852) (2. bs). Libra Yay.
- Bozkurt, F. (2012). Tereke Defterleri ve Osmanlı Demografi Araştırmaları. İstanbul Üniversitesi Edebiyat Fakültesi Tarih Dergisi, 54, 2011-2012.
- Bozkurt, F. (2017). Osmanlı Dönemi Tereke Defterleri ve Tereke Çalışmaları. Türkiye Araştırmaları Literatür Dergisi, 11(12), 193-229.
- Bozkurt, F. (2023). Tereke Defterleri Neyi Ne Kadar Derler? Tereke Defterlerinin İmkân ve Sınırlılıkları. İçinde K. Yıldız (Ed.), Terekeler Neyi Derler? Miras Kayıtları İzinde Osmanlı Araştırmaları (ss. 201-244). Ketebe.
- Canbakal, H. (2021). Erken Modern Dünya ve Osmanlı Topraklarında Servet ve Gelir Dağılımı. İçinde U. Karakoç & A. Kaya (Ed.), İktisat Tarihinin Dönüşü: Yeni Yaklaşımlar ve Tartışmalar (ss. 235-270). İletişim Yayınları.
- Çoşgel, M. M., & Ergene, B. A. (2012). Inequality of Wealth in the Ottoman Empire: War, Weather, and Long-Term Trends in Eighteenth-Century Kastamonu. The Journal of Economic History, 72(2), 308-331.
- Demirkol, K. (2018). Toplumsal Trajedi: Osmanlı İmparatorluğunda Tefecilik (1848-1864). MCBÜ Sosyal Bilimler Dergisi, 16(1), 625-648.
- Döşemetaş, Ö. (2019). Şer'iyeye Sicillerine Göre XVIII. Yüzyılın İlk Yarısında Kastamonu Kazası (1725-1750) [Doktora Tezi]. Atatürk Üniversitesi Türkiyat Araştırmaları Enstitüsü.
- Ekin, Ü. (2009). Rodosçuk Örneğinde XVII. Yüzyıl Osmanlı Toplumunda Mehr. İçinde K. İshak, M. H. Kutluoğlu, & S. S. Kurbanoğlu (Ed.), Hidayet Yavuz Nuhçu Armağanı (ss. 197-207). Pamuk Yayıncılık.

- Ergenç, Ö. (2013). Şehir, Toplum, Devlet: Osmanlı Tarihi Yazıları. Tarih Vakfı Yurt Yayınları.
- Fidan, M. (2020). Osmanlı Dönemi Kastamonu’da Esnaflık ve Ticarî Hayat. Gece Kitaplığı.
- Genç, M. (2014). Osmanlı İmparatorluğu’nda Devlet ve Ekonomi (11. bs). Ötüken.
- Gündüz Oğul, M. (2024). Tereke Kayıtlarına Göre Guremâ Usulü ve Servet-Borç İlişkisi: Bursa Örneği (1703-1710). Osmanlı Mirası Araştırmaları Dergisi, 11(29), 205-223.
- Gürhan, V., & Gümüş, E. (2016). Osmanlı Kadı Sicilleri’nde Bir Borç Ödeme Yöntemi Olarak “Guremâ Usulü” ve Uygulaması. Turkish Studies, 11(6), 61-74.
- İnalçık, H. (2020). Devlet-i ‘Aliyye, Osmanlı İmparatorluğu Üzerine Araştırmalar IV, Âyânlar, Tanzimat, Meşrutiyet (8. bs). Türkiye İş Bankası Kültür Yayınları.
- Kankal, A. (2000). 17. Ve 18. Yüzyıllarda Kuzey-Batı Anadolu’da Sosyal Hayat (Şer’iyye Sicillerine Göre). Tarih İncelemeleri Dergisi, 15, 31-74.
- Kaya, S. (2007). XVIII. Yüzyıl Osmanlı Toplumunda Nazari ve Tatbiki Olarak Karz İşlemleri [Doktora Tezi]. Marmara Üniversitesi Sosyal Bilimler Enstitüsü.
- Kopar, M., & Yolun, M. (2012). 18. Ve 19. Yüzyıllarda Osmanlı Borçlar Tarihine Bir Bakış. History Studies, 4(1), 335-358.
- Köse, M. Z. (2024). Yeni Çağ’da İstanbul’da Şahıs, İşletme ve Kurumların İflası: Ekonomik ve Hukuki Boyut (1550-1839). İçinde Y. Pustu, A. Şenel, & H. Y. Karacabey (Ed.), Türkiye İktisat Kongresi (19-20 Temmuz 2023) Bildiriler Kitabı (ss. 119-151). TTK.
- Mutçalı, S. (1995). Arapça-Türkçe Sözlük. Dağarcık.
- Oğuz, G. (2014). Tereke Kayıtlarının Güvenilirliği ve Kadıların Mirastan Mal Kaçırma Yöntemleri. Literature and History of Turkish or Turkic, 9(1), 409-426.
- Özer, E. (2018). Osmanlı’da Unvanların Servet Üzerine Etkileri: Merkez ve Taşra Karşılaştırması (1800-1840). Siyasal Bilgiler Fakültesi Dergisi, 3 / 2, 43-59.
- Öztürk, S. (1993). XVII. Yüzyıl Askerî Kassam Defterlerinin Sosyo-Ekonomik Tahlili [Doktora Tezi]. Marmara Üniversitesi.
- Pamuk, Ş. (2000). İstanbul ve Diğer Kentlerde 500 Yıllık Fiyatlar ve Ücretler. Başbakanlık Devlet İstatistik Enstitüsü Yayını.
- Pamuk, Ş. (2012). Osmanlı İmparatorluğu’nda Paranın Tarihi (5. bs). Tarih Vakfı Yurt Yayınları.
- Sakal, M., & Gölçek, A. G. (2017). Osmanlı Devleti’nde Mali Bunalım ve Reform. Sosyoekonomi, 25(34), 11-32.
- Yücel, E. S. (2023). 1777-1841 Tarihli Sivas Şer’iyye Sicillerine Göre Alacak Verecek İlişkilerinde Guremâ Usulü. İslam Medeniyeti Araştırmaları Dergisi, 8(2), 92-120.

Extended Abstract

The chronological boundaries of the study encompass the latter half of the 18th century and the late 19th century, a period characterized by multidimensional and dynamic changes in the Ottoman Empire. During this timeframe, the state experienced territorial losses and economic hardship due to wars of defeat, local and regional uprisings. Additionally, epidemic diseases such as typhoid, cholera and plague, caused directly or indirectly by wars, combined with disasters such as hunger, banditry and migration, put the state into a great depression. In the process, the Ottoman Empire resorted to various methods of domestic borrowing, especially “esham”, starting from the last quarter of the 18th century, in addition to debasement, to close the budget deficit and cover military expenses. Due to these

circumstances, inflation began to accelerate from the 1760s, exceeding tenfold, and persisted until the mid-19th century.

The disruptive impacts of such a period were also felt within Ottoman society. As a matter of fact, since the late 18th century, the increase in inflation, as well as the limitation in credit resources and the risk of non-repayment, increased the interest rate. In cases where loans were available, the high interest burden fell heavily on the borrowers. The aforementioned factors, defeat in wars, currency debasement, high inflation, and high interest rates, shook almost every segment of society, from merchants to the residents of modest village households. Particularly for those economically vulnerable individuals in society, if they resorted to borrowing, an increase in bankruptcies or absconding can be anticipated. On the other hand, if someone dies while in debt, the debts are transferred to the inheritance. In fact, in such a period, situations where debts exceed inheritances have increased, and the findings of the study are in the same direction.

At this point, the effects of the period in question have been tried to be seen through the probate records applied in the *guremâ* method in the Kastamonu Kadı Registers, dated between 1753-1889, in a provincial city. In this regard, the Kastamonu Şer'iyye Registry Book, dated between 1749 and 1891, was scanned in terms of probate records and 113 probate records with *guremâ* method were identified within the scope of the subject, belonging only to men. The liquidation process of indebted probate inventories is carried out through the application of *guremâ*. After court fees and expenses are deducted from the inheritance, the remaining balance is distributed to the creditors in proportion to their receivables through the *guremâ* method.

As is well known, the estates of deceased individuals in the Ottoman Empire are brought to court under mandatory circumstances or in cases of dispute. Situations necessitating the referral of estates to court include the absence of heirs or the presence of minors or missing persons among the heirs, whose rights and interests need protection. In this context, 61% of the estates examined reflect these mandatory situations. Apart from mandatory cases, probate cases are typically brought to court by the demands of heirs or creditors within the framework of inheritance disputes or debt-credit relationships. Setting aside inheritance disputes, all the examined estates pertain to individuals deeply in debt within the context of debt-credit relationships. Creditors would seek to recover their loans with minimal loss and would externally press for the prompt referral of the indebted inheritance to court. Given the continuous devaluation of currency, the estate must be inventoried and preserved promptly. Consequently, it is thought that a significant portion of these inheritance, regardless of their wealth or debt levels, are referred to court.

Additionally, However, the method by which the probate records is priced at auction or at estimate affects its value. While those subject to auction offer values close to the market price, inheritance commodities whose value is estimated by experts vary more or less compared to the market price. In this context, it is reflected in the records that 95 of the examined probate inventories were sold by auction. Therefore, it can be said that at least 85% of the probate records examined reflect market values.

While 42% of the sample consisted of those who did not have any title or profession, military, religious and tradesmen/merchant groups were included in the remaining percentage, respectively, in decreasing proportions. In the sample, where 92% of the estate owners were urban residents, mostly small-scale commercial-agricultural activities were carried out, and it was observed that they entered into debt-receivable relationships for daily needs on the same scale.

The rate of polygamy among married people is 8,1% and there are 2 children per family. There is an average of 3.7 heirs per deceased, and spouses and children constitute 80% of the heirs. When these ratios are evaluated in terms of wealth, both the number of children and the average number of heirs are lower when the wealth is low, and these averages increase incrementally with higher levels of wealth. On the other hand, when compared with other estates found in the same register books in terms of family data, no significant demographic differences were observed between insolvent estates and others, except for gender.

52% of the decedent's owned either full or various shares in at least one home. In other words, one out of every two decedents did not own a home. Another type of immovable property is shops. In total, 15 shops were found in the probate record of 10 decedents. Additionally, the number of craftsmen in the examined samples is 12. Considering the criterion of shop ownership, it can be said that more than 80% of the craftsmen owned a shop.

In the sample consisting solely of male decedents, ownership rates of clothing, jewelry, and household components do not yield significant results. However, brief mention is made of ownership rates of books and weapons, which reflect the title/occupation and education level. According to the data, 21 individuals owned at least one book, and 5 individuals (4.5%) owned more than one book. While 42 decedents owned at least one weapon, such as a sword, musket, or pistol, 32 individuals (28.5%) owned more than two weapons. The weapon ownership rate is close to the proportion of the military class in the sample (24.5%), whereas the book ownership rate is lower compared to the proportion of the religious class.

Since the examined probate records span a long period, the inheritance values have been adjusted for inflation and converted to real values to determine wealth groups. Three notable patterns emerge in the context of the wealth levels of inheritance record owners and their constituent components. First, for those with wealth of 500 kr. (kuruş) and above, real estate constitutes the majority of their wealth components. Secondly, those in the wealth range of 200-500 kr. have their wealth concentrated in commercial and agricultural commodities. Lastly, those with wealth of 200 kr. and below, who also form the lower wealth group in the sample, have the majority of their total assets composed of housing and basic needs.

The visibility of the lower middle and lower wealth groups, which constitute 68% of the sample, began to accelerate in the 1780s, reached its highest number in the 1830s, and continued to decrease towards the 1850s. It is evident that the lower-middle and lower wealth groups were particularly affected by the over tenfold increase in the general price level due to the debasements implemented during these periods. Consequently, the late 18th century to the first half of the 19th century, a period of high inflation in the Ottoman Empire, show a significant parallelism with both the quantity and distribution of wealth groups in the probate records applied in the guremâ method. In such a period, creditors from the inheritances of all wealth groups were able to collect only 62% of the debt they lent through the practice of guremâ.

All of the owners of the probate inventory applied in the guremâ method are men. The absence of women among the indebted probate inventory owners can be attributed to various reasons, including their low representation in probate records, gender differences in life expectancy, sociocultural norms, and the application of Islamic inheritance law (ferâiz). On the other hand, in various classifications examined in the study, those from the military class and those holding religious duties and titles constitute more than half of the decedents. This

situation may explain the absence of women in at least half of the sample due to their social status. The remaining decedents were engaged in relatively small-scale trade, agriculture, and animal husbandry, or were craftsmen. Of course, women also participated in these activities to varying extents and were involved in credit and debt relationships. However, their absence in the other half of the sample could be explained by their lack of engagement in relatively risky activities requiring responsibility or investment, especially during periods when finding credit was difficult and interest rates were high. Furthermore, sociocultural structure and legal norms can offer different references in explaining this phenomenon.

The inheritance records, recorded using the guremâ method in a provincial town, have been approached from a bottom-up holistic perspective. Comparative studies of different cities from different periods using a similar approach to the same phenomenon may yield interesting results. Furthermore, there is a need for studies that include credit sources and the parties involved in debt relations, which were excluded from the scope of the current study, from the same perspective.