

İZMİR SAAT KULESİ

İnci Kuyulu ERSOY*

19. yüzyılda, Osmanlı Devleti'nin ekonomik, sosyal ve toplumsal değişimlerine paralel olarak, kentlerin fiziksel çehrelerinin de farklılaşmaya başladığı izlenir¹. Bu farklılaşmalar arasında, kentlerde oluşturulmaya başlanan idari merkezler ve bu merkezlerde inşa edilmeye başlanan hükümet konağı, belediye gibi yeni yapı türleri ile çeşitli meydan tasarımları göze çarpar. Kent silüetlerine düşen öğe olarak katkıda bulunan saat kuleleri de, bu bağlamda önemli yapılar olarak karşımıza çıkar.

Aydın Eyaletine bağlı bir kent olan İzmir, 1850'den itibaren, bu eyaletin merkezi olmuştur. 19. yüzyılın ikinci yarısından itibaren bu değişimlerin etkilerini dımsayan kentlerden biri olarak önem taşır. Konak Meydanı olarak tanımlanan meydanın tasarımı da, o döneme kadar uzanır. Batısından denize açılan meydan, diğer üç yönden de Sankışla' Hükümet Konağı ve depo yapılarıyla çevrelenmiştir². Osmanlı'nın prestij yapısı olan Sankışla 1827-28 yıllarında tamamlandığı dönemde, bu alanda herhangi bir meydan yoktu³. Bu bölge, 1867-72 yılları arasında inşa edilen Hükümet Konağı ile önem kazanmaya başladı⁴. Önündeki geniş bahçe düzenlemesiyle de dikkati çeken Hükümet Konağı'nın bulunduğu mahal, Konak adıyla anılmaya başlandı⁵. 18. yüzyıla tarihlendirilen Yalı Camii ve bugün ayakta olmayan medresesi⁶ bu oluşumdan sonra, bu

* Doç. Dr. E.Ü. Edebiyat Fakültesi Sanat Tarihi Bölümü. Öğretim Üyesi.

¹ Kent yapısındaki değişimler için bkz. S. Aklüre, *19. Yüzyıl Sonunda Anadolu Kenti Mekansal Yapı Çözümlemesi*, Ankara 1978.; S. Dıncel, *Batılılaşma Sürecinde İstanbul'da Tasarım ve Dış Mekanlarda Değişim ve Nedenleri*, Ankara 1982.; M. Çadırcı, *Tanzimat Döneminde Anadolu Kentleri'nin Sosyal ve Ekonomik Yapılan*, Ankara 1991.; P. Dumont-F. Georgeon (Ed), (*Çav. A. Berktaş*), *Modernleşme Sürecinde Osmanlı Kentleri*, İstanbul 1996.

² T. Baykara, *İzmir Şehri ve Tarihi*, İzmir 1974, s. 55.

³ Konak Meydanı'nın eski durumunu gösteren kartpostal resmi için bkz. *19. Yüzyıl İzmir Fotoğrafları*, İstanbul 1997, s. 43.

⁴ Kışla ile ilgili geniş bilgi için bkz. N. Ülker, "İzmir Sankışlaşma Yapım Çalışmaları", *X. Türk Tarih Kongresi*'nden ayrıntı (Ankara 1994), s. 2439-2446.

⁵ Hükümet Konağı için bkz. T. Baykara, *İzmir Şehri ve Tarihi*, İzmir 1974, s. 52.

⁶ Sonradan ortadan kaldırılan havuzlu ön bahçenin görünümü için bkz. Ç. Atay, *Osmanlı'dan Cumhuriyete İzmir Palımları*, İzmir 1998, s. 192.

⁷ Tarihlendirme için bkz. M. Aktepe, "Osmanlı Devri İzmir Camileri Hakkında Ön Bilgi", *Tarih Enstitüsü Dergisi*. S.3 (Ekim 1972), 1973, s. 211-212.

alan içinde kaldı⁸. Hükümet-i Seniyye ve Kışla-yı Hümayun Meydanı olarak da adlandırılan⁹ bu alana temel kimliğini kazandıran ve genellikle neo-klasik üslup özellikleri yansıtan bu yapılardan sonra, İzmir için simgesel bir değer taşıyan ve kent silüetine düşey bir öge olarak katkıda bulunan Saat Kulesi inşa ettirildi¹⁰.

Konak Meydamlım denize bakan tarafında yer alan ve Sultan II. Abdülhamit'in tahta çıkışının 25. yıldönümü kutlamaları nedeniyle, 1901 yılında inşa ettirilmiş olan Saat Kulesi¹¹, Oryantalist eğilimli yapıların kentteki en anıtsal örneğidir (Res. 1). Yapının inşaat nazarığını, eski sadrazamlardan İzmir Valisi Kıbrıslı Kamil Paşa'nın oğlu bahriye mirlivası Said Paşa'nın yaptıdığı¹² ve bir inşaat komisyonu kurulduğu¹³ anlaşılmaktadır. Yapının inşası sırasında, bir maketinin yaptırıldığı ve maketin inşaat komisyonu üyesi Belediye Reisi Eşref Paşa ve Kamil Paşa'nın oğlu Said Paşa eliyle gönderilmesi konusunda 10 Mart 1307/23 MarL 1901 tarihli bir emir müsveddesi bulunmaktadır¹⁴.

Bugün Topkapı Sarayı'nda bulunan ve Saat Kulesi ile aynı özellikleri taşıyan 1902 tarihli maketin sanatçısı, İstanbullu Kuyumcu Zingulli Usta'dır¹⁵. 90 cm. yüksekliğindeki som gümüşten yapılmış makel, değerli taşlar ve altın yaldızla süslenmiştir. Maketin üzerindeki Fransızca ya/ıtlan. kulenin mimarının İzmirli S.Raymond olduğu anlaşılmaktadır¹⁶. Ancak, Saat Kulesi'nin görünümünün bulunduğu bir kartpostalda, yapının mimarının M. Raymond Pere olarak verilmektedir¹⁷. Yapı hem maketin yazıtında, hem de yukarıda zikredilen emir müsveddesinde, yapı İzmir'de inşa edilen Şadırvan Saat Kulesi olarak tanımlanmıştır.

Her katı kendi içinde bir bütünlük gösteren Saat Kulesi, haç biçimli bir platform üzerinde yükselir. 25 m. yüksekliğindeki 4 katlı kuruluşun kaidesi, sekizgen planlı olup çokgenin köşeleri merdivenlerle ulaşılan birer su yapısı olarak tasarlanmıştır (Res. 1-2)

⁸ Konak Meydanının 1910 yıllarındaki görünümü için bkz. Ç. Atay, *ag.e.*, İzmir 1998, s. 9,

⁹ Bir gazete haberinde, inşaatı devam eden Saat Kulesi'nin yeri bu şekilde belirtilmiştir. Ahenk Gazetesinde çıkan bu haber için bkz. N. Ülker, "İzmir Saat Kulesi", *Lak*: S. 7 (t990), s. 11.

¹⁰ Saat kuleleri hakkında toplu ve geniş bilgi için bkz. H.Acun. *Anadolu Saca Kuleleri*, Ankara 1994.

¹¹ N. Ülker, "Saat Kulesi", s. 10.

¹² H. Güllütekin, *İzmir Tarihi*, İzmir 1952, s. 60.

¹³ Yapının İzmir Valisi Kıbrıslı Kamil Paşa oğlu Said Paşa ve Belediye Reisi Eşref Paşa "dan oluşan bir komisyon tarafından yaptırıldığı konusunda bilgi için bkz. 11 Acun, *ag.e.*, s. 24.

¹⁴ Başbakanlık Arşivi, Kemal Paşa Evrakı, 86/13 1210 numarada kayıtlı yapının maketi ile ilgili belgenin iranskripsiyonu için bkz. H.Acun, *ag.e.*, s. 24-

¹⁵ İstanbul Beyoğlu'ndaki kuyumcu atelyelerinde yapılan maketle ilgili bilgi için bkz. G.Sonat, "E. Abdülhamide Hediyeler İdilen Gümüş Maketler", *Sanat Dfnyamız*, S.37 (Temmuz 1998). s.23.; Ayrıca bkz. K.Çiğ, "Topkapı Sarayı Müzesi Saat Seksiyonu", *Sanat Dünyamız*, S.12 (Ocak 1978), s.5.

¹⁶ S.Raymond'ın, İzmir'deki Alman Konsolosluk binasını da inşa eden mimar olduğu belirtilmektedir. Bkz. Ç.Alay, *Tarih İçinde İzmir*, İzmir 1978, s. 133.

¹⁷ M. Raymond Pere'nin, bazı Levantenlere ev planları çizdiği ve bugünkü Alman Konsoloslugu binasının da mimarı olduğu belirtilmektedir. Bkz. 19. *Yüzyıl İzmir Fotoğrafı*, s. 42, 194; Ç. Atay, *ag.e.*, s. 183.

İzmir Saat Kulesi

(Şek. 1-3)¹⁸. Üzeri birer kubbeye Örtülmüş baldaken tarzında inşa edilmiş bu kuruluşların alt kesimine dikdörtgen biçimli birer havuz yerleştirilmiştir (Res.3). Ortasında birer fiskiye bulunan havuzların üç tarafında da. birer yalak yerleştirilmiş ve bu ayaklara havuzdan birer lüleyle suyun akması sağlanmıştır¹⁹. Bu nedenle de, halk arasında Havuzlu Anıt olarak da isimlendirilmiştir. Baldakenin kubbeleri, cephelere yerleştirilen ve alttan Morcsk başlıklı silindirik sütunlarla desteklenen birer at nalı kemerle taşınmaktadır. Kemer köşelikleri bitkisel kıvrık dallar ve palinet motifleriyle bezenmiştir. Taştan yapılmış ok ucu biçimli birer alemle biten kubbelerin dış yüzeyleri de, içlerinde birer palmet bulunan baklava motifleriyle bezenmiştir.

Yapının eksenlerde yer alan kapıları, sivri at nalı kemerli birer açıklık şeklinde olup sekizgenin köşelerine yerleştirilmiş birer ayakla baldaken kuruluş gösterir. Sivri at nalı kemerler, orijinalinde çift renkli taşla örülmüşken, onarımlar sonucunda tek renkli taşla inşa edilerek bugünkü görünümünü almışlardır²⁰. Kemer köşeliklerinde, üst kesimlerinde birer ay ve yıldız motifi bulunan bitkisel arabeskler görülür. İki tarafında yer alan düşey dikdörtgen pano yüzeyleri geometrik motifler ve aralarındaki palmet motifleriyle bezenmiştir.

Alt kat cepheleri silmcli bir saçak ve onun üstünde yer alan ajurlu palmet şeridiyle son bulur. Köşelerdeki baldakenler ile eksenlerdeki açıklıkların kemer köşeliklerindeki Oryantalist bitkisel motifler, saçak üzerinde yer alan palmetlerle birlikte cephe süslemesinin ana unsurlarını oluşturur.

Alt bölüme göre daha alçak ve dar tutulmuş olan ikinci kat. köşelerde iki, cephelerde dört kemer açıklığının oluşturduğu at nalı formu, üç dilimli kemerlerle hareketi en dirilmişür (Res.4). Kemerleri taşıyan silindirik sütunlar, Moresk başlıklara sahiptir. Kemer köşelikleri bitkisel arabesklerle dolgulandırılmıştır. Yine sekizgen plan gösteren ve gövdenin etrafını bir galeri şeklinde çevreleyen bu bölüm, alt bölümde olduğu gibi silmcli bir saçak ve üzerindeki taştan palmet dizisiyle son bulur.

Galerinin üzerinden yükselen ve eksenlerde geniş, köşelerde dar sekiz kenarlı bir plan tasannu gösteren gövdenin yüzeyleri baklava motifleri içine yerleştirilmiş beş kollu yıldızlarla dolgulandırılmıştır (Res.4). Geniş kenarlarının ortasına, sütunçerler üzerine oturan dilimli kemerli, birer açıklık ve bu açıklıkların önüne de konsollarla taşman ve mükebbireleri anımsatan birer küçük süs balkonu inşa edilmiştir. Bu açıklıklardan güneybatıdaki hariç, diğerleri birer yalancı açıklık şeklindedir ve önlerini kapatan duvar yüzeyi bitkisel arabesk bezemelerle süslenmiştir. Üst kesimde de, deniz cephesi hariç diğer cephelerde, süs balkonlarıyla aynı hizada yuvarlak madalyon içine

birer ay-yıldız motifi işlenmiştir. Yapının ilk inşasında, ay-yıldız motiflerinin yerinde, Osmanlı Arması ve II. Abdülhamit'in tuğrasının bulunduğu bilinmektedir²¹.

¹⁸ - Yapının çizimleri, Ankara Vakıflar Genel Müdürlüğü Arşivi'nden alınmıştır.

¹⁹ - Fiskiyelerden bazıları günümüze ulaşmamıştır.

²⁰ - Saat Kulesi'nin eski durumunu gösteren kartpostal resmi için bkz. *19. Yüzyıl İzmir Fotoğrafları*, s. 42.

²¹ - 15 Haziran 1927 yılında çıkarılan "Millî ve Resmi Binalarda Bulunan Tuğra ve Medhiyelerin Kaldırılması" hakkındaki 1057 sayılı kanundan sonra arma ve tuğraların çıkarıldığı bilinmektedir. Bilgi için bkz. N. Ülker, *a.g.m.*, s. 13.

Gövdeden, dışa taşkın üst bölüme geçiş üç mukarnas sırasıyla sağlanmışır (Res.5). Cephelerin tamamı yine taş oylmuş bitkisel ve geometrik motiflerle süslenmiştir. Geniş cephelerinde, Alman İmparatoru II. Wilhem tarafından hediye edilmiş birer saat yer almaktadır²².

Dışa taşkın saçak ve üstünde yer alan mazgallardan soma daralarak yükselen kule, üst bölümde, diğer bölümlerde olduğu gibi sekizgen bir baldaken şeklindedir²³. Bir alemle son bulan kubbeyle örtülü baldakendeki saçak üstü süslemesi, bir alt bölümdekiyle aynı karakteri taşır.

Tamamen düzgün kesme taşla inşa edilmiş yapının, köşelerindeki havuz ve kumalar mermerden yapılmıştır. Sütunlardan 40 ianesi Marsilya'dan getirtilmiş²⁴ yapıda, saatlerin bulunduğu bölüme ulaşım, zemin kattaki odadan başlayarak yükselen bir merdivenle sağlanmaktadır.

Kuruluş özellikleri ile bezemenin bütünleşerek ahenkli bir etki bıraktığı yapıda gerek form gerek kullanılan biçimler, İslaini karakterin ön plana çıkmasına neden olmuştur. Bu karakteriyle de, Saat Kulesi, Oryantalist üslubun İzmir'deki en Önemli temsilcisidir. Moresk sülün başlıkları, yuvarlak ve sivri at nalı kemerlerle, dilimli kemerler: kat cephelerini sııandıran silmeler üzerindeki palmet ve mazgal dizileri: dışa taşlan üst bölüme geçişi sağlanyan üç sıra mukarnas dizisi: cephe yüzeylerinin danteliinsi ağ gibi baklava motifleri içine yerleştirilmiş beş kollu yıldızlarla dolgulandırılması. kemer köşeliklerindeki ve cephelerdeki bitkisel ve geometrik motifler, kaynağı KaJiire'deki Fatimi ve Memluk yapılarıyla, Endülüs'teki yapılarda aranabilecek biçimlerin eklektik anlayışta ele alınışım göstermektedir.

1881-83 tarihli Mekteb-i Sultani (Mithatpaşa Endüstri Meslek Lisesi)²⁵, 1893 tarihinden sonra inşa edilen Salepçioğlu Camii²⁶ ile Vali Rahmi Bey Dönemi'nde 1913-1918 tadilleri arasına larihlenen Kemeraltı, Çorakkapı (Basmahane), Keçeciler (Anafartalar) ve Kemer (Yenişehir) karakolları gibi yapılar, İzmir'deki Oryantalist eğilimli yapıların ilginç örneklerindedir²⁷. Ancak, bu yapılarda Oryantalist özellikler, diğer Baüli üslup özellikleriyle biramda kullanılmışır. Kuzey Afrika ve Endülüs yapı ayrıntılarıyla İslami Revivalizm diyebileceğimiz bir yaklaşımla ele alınmış Saat Kulesi

²² H.Acun. *a.g.e.*, s. 26.

²³ 1974 yılındaki depremle yıkılanbu bölüm, 1976 yılında onarılmıştır. Bkz. N. Ülker, "İzmir Saat Kulesi", s. 14.

²⁴ 18 Haziran 1901 ve 18 Eylül 1901 tarihli Ahenk gazetelerinde çıkan haberler için bkz. N. Ülker, "izmir Saat Kulesi", s. 11,13.

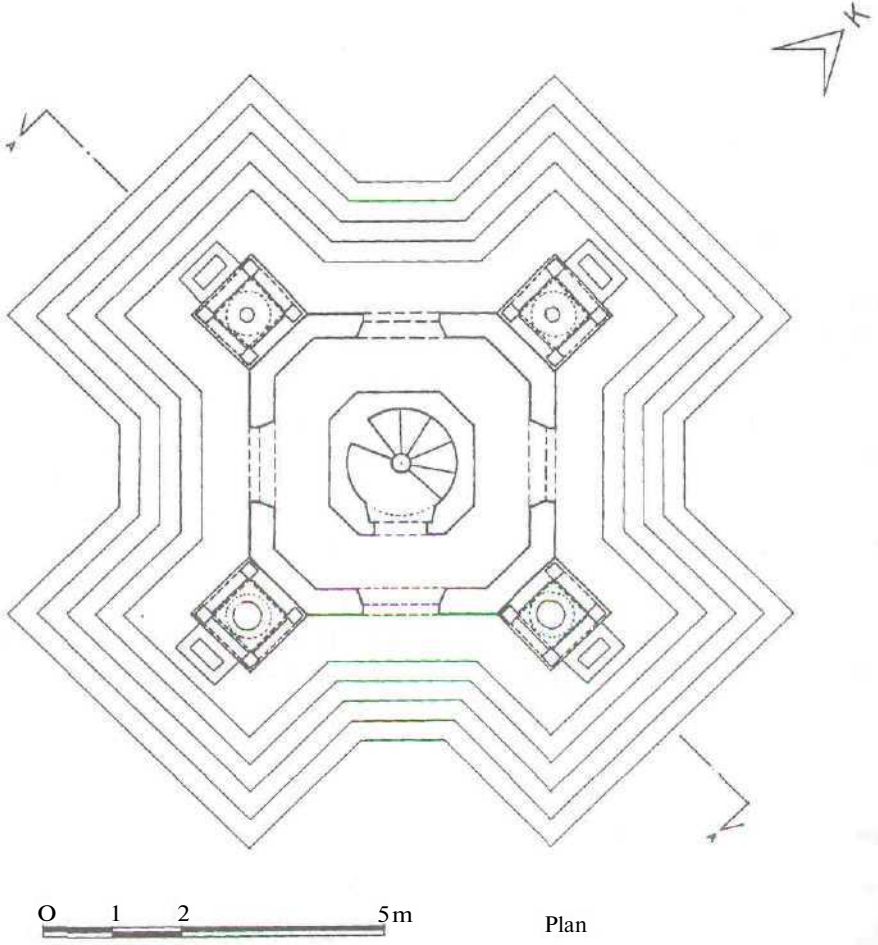
²⁵ Yapıyla ilgili geniş bilgi için bkz. İ.Kuyulu, "İzmir Mekteb-i Sultanisi (Mithat Paşa Endüstri Meslek Lisesi Binası), *IV. Uluslararası Türk Kültürü Kongresi* (3-7 Kasım 1997 Ankara), baskı da.

²⁶ Tarihlendinme için bkz. MAktepe. "Osmanlı Devri Camileri Hakkında Ön Bilgi", *Tarih Enstitüsü Dergisi*, S.4-5 (Ağustos 1973-74), istanbul 1974, s. 136.

²⁷ İzmir'deki Oryantalist eğilimli yapılan konu alan bir araştırmamız, Ağustos 1999'da Hollanda'nın Utrecht kentinde düzenlenen *A7. Uluslararası Türk Sanalları Kongresi* nde bildiri olarak sunulmuştur. "Kemeraltı, Çorakkapı, Keçeciler ve Kemer Polis Karakolları Örnekleriyle İzmir'de Oryantalist Eğilimli Yapılar" başlıklı bildirimiz, adı geçen kongre metinleri arasında yayınlanacaktır.

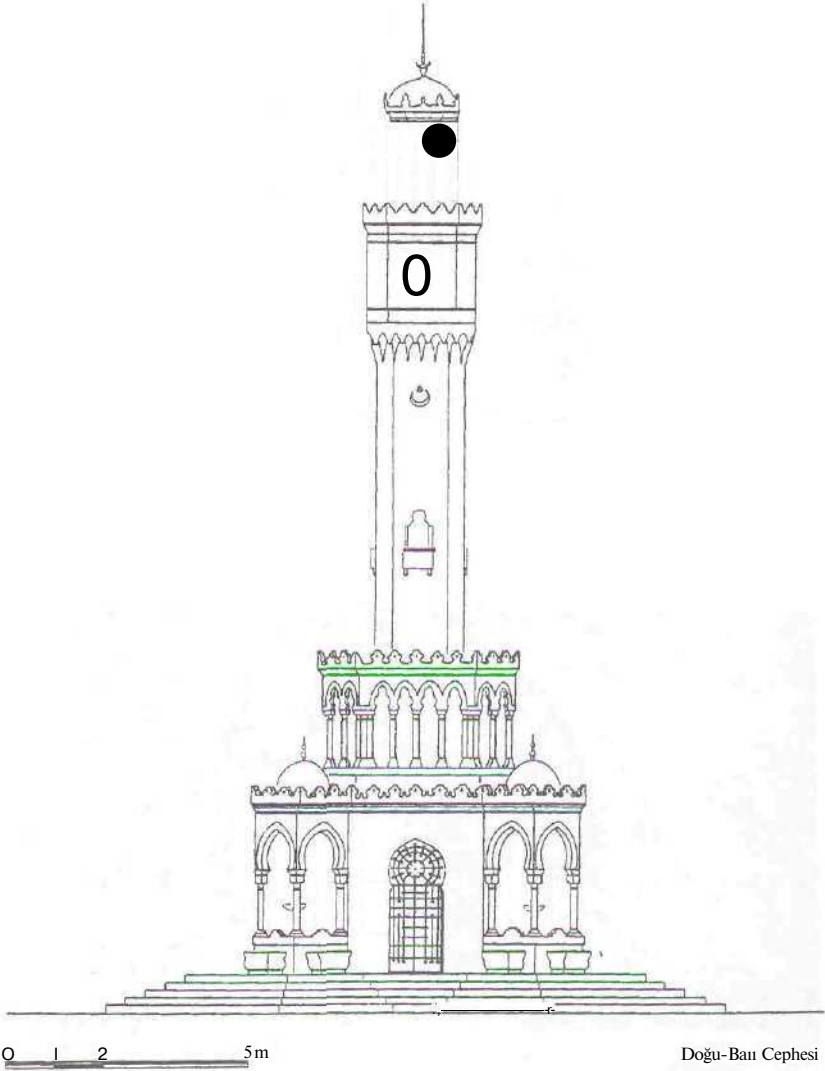
İzmir Saat Kulesi

ise. daha çok Baü Oryantalizmini hatırlatan tarzıyla, sadece İzmir'in değil, Türkiye genelinde de Oryantalist üslubun en anıtsal temsilcilerinden biridir.



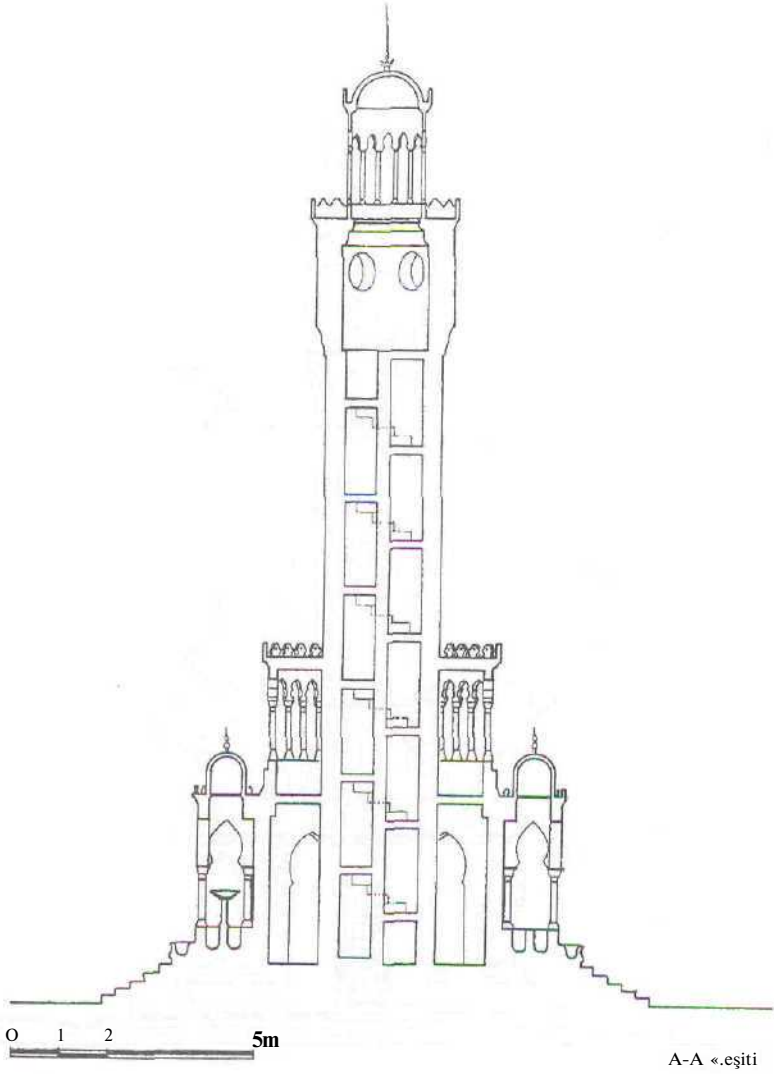
Şek. 1 - İzmir Saat Kulesi

İzmir Saat Kulesi



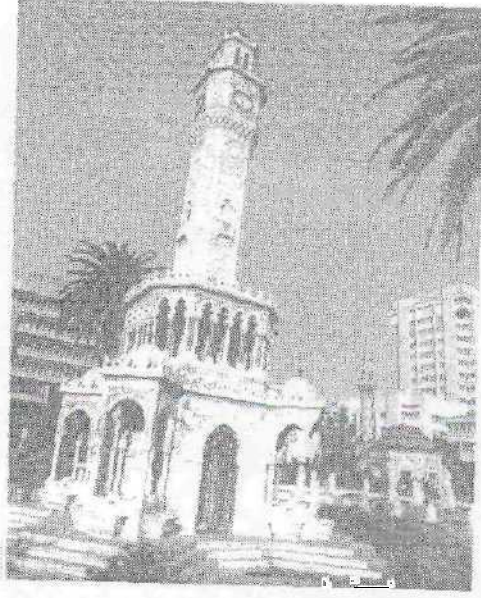
Şek. 2 - İzmir Saat Kulesi

İnci Kuydu Ersoy

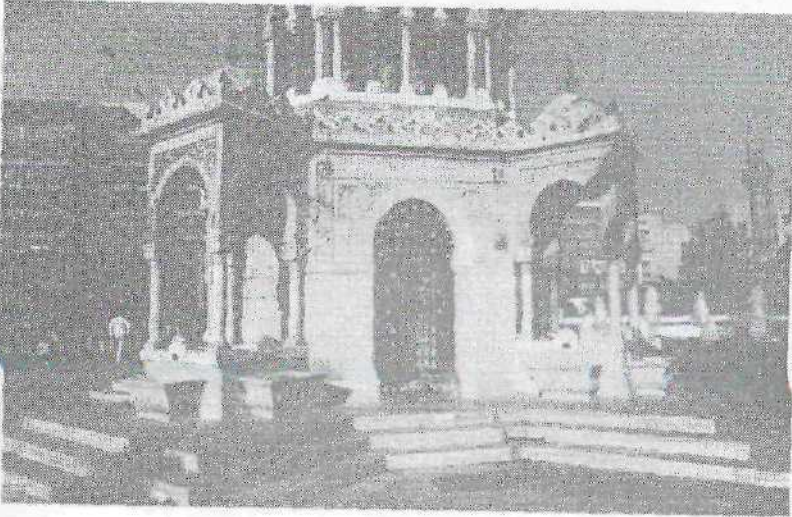


Şek. 3 - İzmir Saat Kulesi

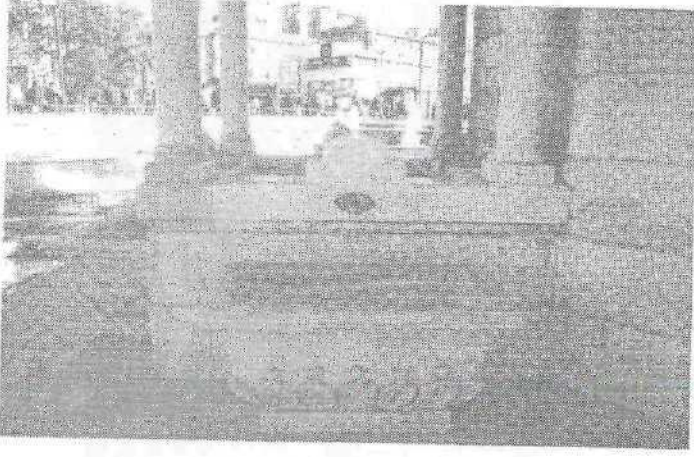
İzmir Saat Kulesi



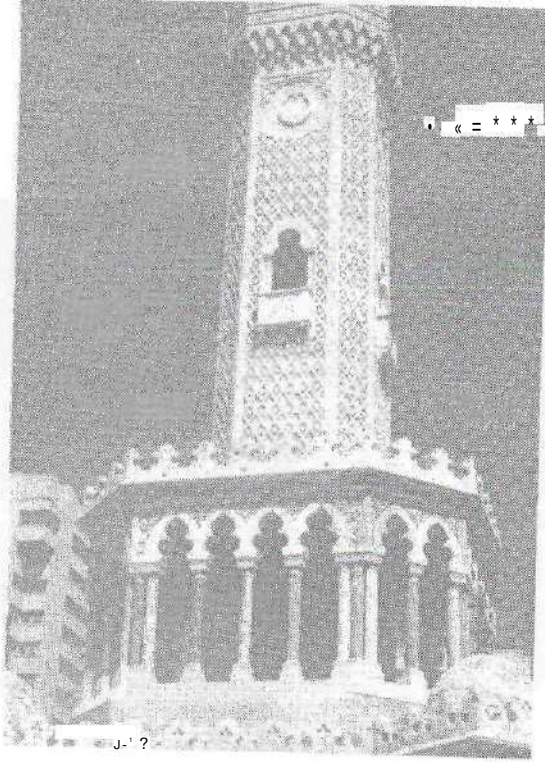
Res. 1 - İzmir Saat Kulesi



Res. 2 - İzmir Saat Kulesi

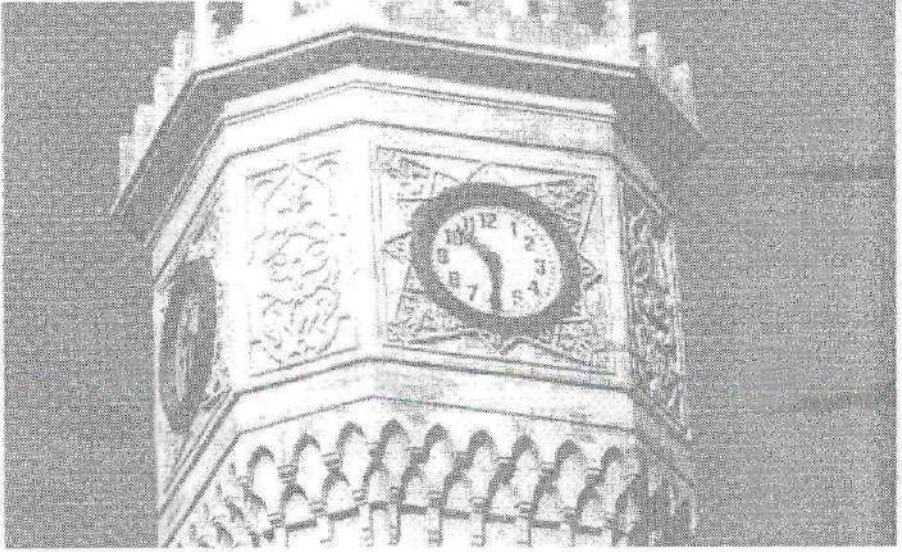


Res. 3 - İzmir Saal Kulesi

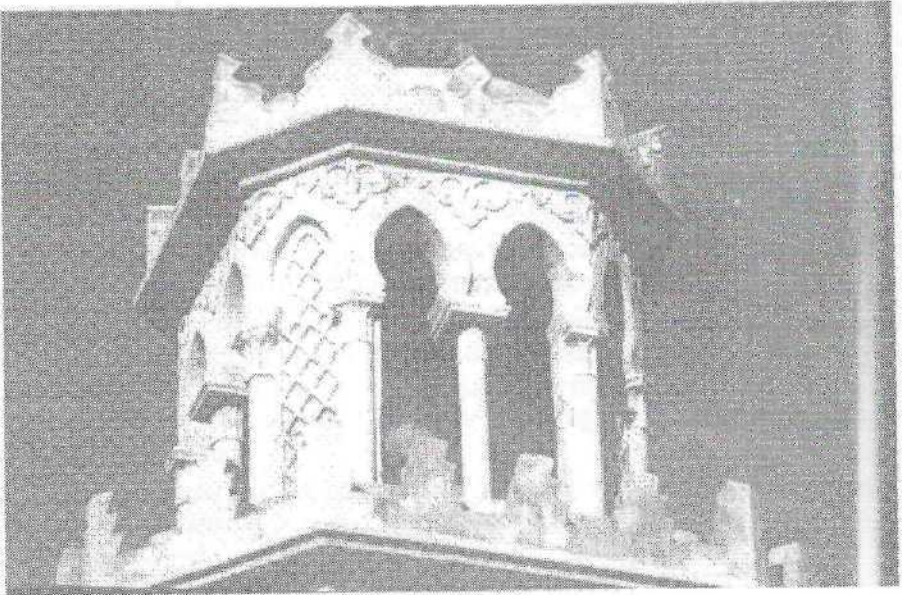


Res. 4 - İzmir Saat Kulesi

İzmir Saat Kulesi



Res. 5 - İzmir Saat Kulesi



Res. 6 - İzmir Saat Kulesi