

NIK SAR KIRK KIZLAR KÜMBETİ

Tanju CANTAY

Yapıldığı çağda, şehrin batı girişinde yola hâkim bir yamacın üzerinde yükseldiği anlaşılan Kırk Kızlar Kümbeti, bugün Bengiler mahallesinde çevresi evlerle sarılmış bir yapıdır. Eski resimlerden ve kayıtlardan, yapının çevresinde zamanla bir mezarlığın oluştuğu anlaşılmaktadır. Kümbetin kriptasında ve çevresinde, birkaç yıl öncesine kadar görülebilen Osmanlı dönemine ait mezartaşları yerlerinden alınmışlardır.

Kümbetin kime ait olduğu ve inşa tarihi, bugüne kadar tespit edilememiştir. Prof. İsmail Hakkı Uzunçarşılı, kümbetin adı ile «kır-gızlar» sözü arasında bir bağlantı kurulabileceğini belirtmiştir¹. Ancak Anadolu'da birçok ziyaret yerinin kümbete de verilen adla anılması, Kırk Kızlar adının niteliğini ve kaynağını açıklamaktadır².

Niksar Kırk Kızlar Kümbeti'nde güney-doğu cephedeki pencere açıklığının üzerinde uzanan küfi kitabe (0.31 x 1.33 m), «Amele Ahmed bin Ebubekir el-Merendi» olarak, Anadolu Selçuklu sanatının bu değerli eserinin ustasını bize tanıtmaktadır (Res. 1 ve Çizim 1). 1974 ve 1975 yıllarındaki çalışmalarında, kümbetin çevresindeki top-

1 İsmail Hakkı (Uzunçarşılı), Kitabeler, 1927, s. 72.

2 Niksar doğusunda Kırk Kızlar Kalesi (F. Cumont - E. Cumont, Voyage d'Exploration Archéologique dans le Pont et la Petite Arménie, basım yeri ve tarih yok, s. 274); Tokat'taki Gök Medrese'nin, türbesindeki kabirler dolayısıyla Kırk Kızlar Medresesi olarak anılması (S. Ünver, Selçuk Tababeti, Ankara, 1940, s. 80); Kastamonu Kırk Kızlar Türbesi (A. Gökoğlu, Paphlagonia, Kastamonu, 1952, s. 172); Kayseri Kırk Nisa Ziyareti (Evliya Çelebi, Seyahatname, Zuhuri Danışman Basımı, V. cilt, İstanbul, 1970, s. 70). Daha da sayılabilecek örnekler varken, Prof. Oleg Grabar'ın bu adı İran'a bağlaması yanlıştır (D. Hill - O. Grabar, Islamic Architecture and its Decoration A.D. 800-1500, Genişletilmiş İkinci Basım, Londra, 1967, s. 70-71). Anadolu dışından iki örnek de, Damgan Kırk Kızlar Türbesi ve Tirmiz Kırk Kız ribatı veya sarayıdır.

rak henüz kaldırılmadığından bu kitabeyi inceleyebilmiş, Halil Ethem Eldem'in Strzygowski Armağanı'nda yayınladığı üzere son kelemenin «el-Merendi» olarak³, Sivas I. İzzeddin Keykâvus Türbesi (1220 H. 617) ustasının kimliğini ortaya koyduğunu tespit etmiştim. Halil Ethem Eldem'in tam ve doğru olarak yayınladığı kitabe, Prof. İsmail Hakkı Uzunçarşılı ve Prof. Albert Gabriel'in olumsuz ifadeleri yüzünden araştırmacılar tarafından şüphe ile karşılanmış, ancak üslûp özelliklerinden kümbetin Merendli ustanın eseri olabileceği yayınlarda sürekli olarak belirtilmiştir⁴. Kitabenin bugün de tam olarak okunabilmesi, Halil Ethem Eldem'in tespitini doğrulamakta ve 1220 yılı dolaylarına tarihlenmesi kesinleşen kümbetin kimé ait olabileceği konusunu gündeme getirmektedir.

Niksar, II. Kılıç Aslan'ın 1175 yılında bölgede egemenlik kurarak, Danişmentli beyliğine son vermesi ile, Selçuklu ülkesine katılmış, bugüne kadar 1182-1188 yıllarına tarihlendirilmiş olan taksim-de, Kuyuluhisar yöresi ile birlikte Nasireddin Berkyaruk Şah'ın yönetimine verilmiştir⁵.

1974 yılında Niksar'daki Danişmentli eserlerini incelerken, Prof. İsmail Hakkı Uzunçarşılı'nın yıllar önce dış kale duvarında görebek, - kitabe yüksekte olduğu için pek iyi okuyamadım, yanımda dürbün bulunmadığından belki bazı mahallerini yanlış okumuşumdur, kaydı ve Muharrem 594 (1197) tarihi ile yayınlamış olduğu kale kitabesini Melik Gazi Türbesi'nde bulmuş, resim ve estampağı ile tespit etmişim⁶ (Res. 2). Niksar Kırk Kızlar Kümbeti ile ilgili

3 Halil Edhem (Eldem), «Einige Islamische Denkmäler Kleinasiens», Studien zur Kunst des Ostens (J. Strzygowski Armağanı), (basım yeri yok), 1923, s. 243-244.

4 İsmail Hakkı (Uzunçarşılı), adı geçen eser, s. 72; A. Gabriel, Monuments Turcs d'Anatolie, II. cilt, Paris, 1934, s. 126-127; L.A. Mayer, Islamic Architects and their Works, Cenevre, 1956, s. 41; Ş. Yetkin, Anadolu'da Türk Çini Sanatının Gelişmesi, İstanbul, 1972, s. 41; Ö. Bakırer, «Anadolu Selçuklularında Tuğla İşçiliği», Malazgirt Armağanı, Ankara, 1972, s. 197; O. Aslanapa, Türk Sanatı, II. cilt, İstanbul, 1973, s. 123.

5 O. Turan, Selçuklular Zamanında Türkiye, İstanbul, 1971, s. 205 ve 217; İ. Kafesoğlu, «Selçuklular», İA, X. cilt, İstanbul, 1967, s. 381. Kuyuluhisar adından Koyulhisar şekline dönüştürülmüş olan bu tarihî yerleşmenin gerçek adı ilçe belediyesindeki beratlarla belgelenmiştir. E.H. Ayverdi, Osmanlı Mimarlığında Fatih Devri, (IV. cilt), İstanbul, 1974, s. 805.

6 İsmail Hakkı (Uzunçarşılı), adı geçen eser, s. 65.

olabilecek bir tarih kaydı, kitabeyi yeni baştan incelemeyi gerekli kıldı, hocam Prof. Dr. Oktay Aslanapa, resim ve estampajından, düzeltmelerle kitabeyi 574 Zilhicce (1179) tarihi ile okudular⁷. Rükneddin Süleyman Şah'ın meliklik yıllarına ait olan bu kitabe, II. Kılıç Aslan (1156-1192)'in ülkeyi oğulları arasında taksim etmesinin 1179 yılından önce olduğunu belgelediği gibi, bu taksimde Nasireddin Berkyaruk Şah'ın yönetimine verilmiş olan Niksar ve Kuyuluhisar'ın da, kısa bir süre sonra Rükneddin Süleyman Şah'ın yönetim bölgesine katıldığını belgelemektedir. Nasireddin Berkyaruk Şah ve büyük bir ihtimalle, Amasya'da hüküm süren Nizameddin Argun Şah, ağabeylerinin 1196 yılında Konya'da tahta oturmasından çok önce, yönetim bölgelerini kendisine vermek zorunda kalmışlardır.

Niksar Kırk Kızlar Kümbeti'nin, Nasireddin Berkyaruk Şah'a veya Ünsi'nin kaydına göre II. Rükneddin Süleyman Şah (1196-1204)'a ait olması mümkündür.

Nasireddin Berkyaruk Şah'ın, yönetimi altındaki bölgenin, Rükneddin Süleyman Şah tarafından kendi yönetim bölgesine katılması üzerine de Niksar'da ikamete devam ettiği ve burada öldüğü söylenebilir. Selçuklu şehzadesinin ağabeyi Rükneddin Süleyman Şah'a olan yakınlığı, şairliği ve felsefeye adanmışlığı⁸, onun kişiliğini açıklıkla belirlemekte ve Rükneddin Süleyman Şah'a karşı siyasi bir mücadeleye girmediğini açıklamaktadır.

7 Kitabe siyaha yakın koyu renk bir taşa yazılmıştır. Beş satırlık, 0.60 x 0.62 m. boyutlarındaki sülüs kitabede, usta adını veren birinci satırda, yazının kısalığı yüzünden orta alan boş bırakılmıştır. Türkiye tarihinin ilk dönemine ait değerli bir belge olan bu kitabenin Tokat Müzesi'ne alınması gereklidir.

عمل جمال الدين ...
امر هذه العمارة الملك
القاهر ركن الدولة والدين
ابوالمظفر سليمان شاه بن قلع ار
سلان عن نصره تاريخ ذي الحجة سنة اربع وسبون

8 İsmail Hakkı (Uzunçarşılı), Osmanlı Tarihi, I. cilt, İkinci Basım, Ankara, 1961, s. 23-24.

Ünsî, «melik şah» sıfatı ile andığı II. Rükneddin Süleyman Şah'ın Gürcistan seferinde uğradığı yenilgiden sonra, «duçar-ı fütur» olarak hastalandığını ve Niksar'a çekildiğini anlatmakta, sultanın 600 yılında (1203/04) Niksar'da öldüğünü ve «medfeni» nin burada bulunduğunu bildirmektedir⁹. Güvenle çıktığı Gürcistan seferinde yenik düşen sultanın, bu yenilgiyi bir onur ve gurur meselesi yaparak, başkent Konya'ya dönmeden, yeni bir sefere hazırlanmak üzere, Kuyuluhisar - Erzincan - Erzurum üzerinden Gürcü topraklarına uzanan en kısa yolun başlangıcında bulunan ve daha meliklik yıllarından yönetimi altında olan Niksar'a çekilerek kışladığı ve burada öldüğü, medfeninin de burada bulunduğu, Ünsî'nin kesin tarihli ve ayrıntılı kaydında belirtilmiştir. İbn Bibî ve Aksarayî sultanın Konya'da öldüğünü beyan ederken, Gaffarî ve İbn el-Sâi Konya - Malatya arasında öldüğünü yazmaktadırlar¹⁰.

Niksar Kırk Kızlar Kümbeti'nin üslûp özellikleri, onun Sivas I. İzzeddin Keykâvus Türbesi (1220 H. 617)'nden daha önce inşa edildiğini belirtmektedir. XIII. yüzyılın başına tarihlenen Sivas Ulu Camii minaresinde¹¹, kaidenin mimarî ve süsleme özellikleri, Niksar Kırk Kızlar Kümbeti ile kesin bir üslûp ve işçilik bütünlüğünü ortaya koymakta ve Sivas Ulu Camii minaresinin de Ahmet bin Ebubekir el-Merendî'nin eseri olabileceğini açıklamaktadır (Res. 3 - 4 - 5). Köşelikler, hafif sivri kemerli nişler, bunların üzerindeki kitabelikler, kitabelerin kûfi harfleri ve kesme taş oturtmalığın örgü tekniğine kadar, Niksar'daki kümbet ile Sivas'taki minare kaidesi arasındaki bütünlük, bu görüşü doğrular niteliktedir.

Mimarî özellikler

Yedi sıra kesme taştan bir kaide kesimi üzerinde kalın tuğla duvarlarla yükselen sekizgen kümbetin dış örtüsü günümüze gelmemiş, mekânı örten kubbe de geniş bir göçükle açılmıştır (Res. 6 - 7 ve Çizim 2). Yapı özenli bir tuğla işçiliği göstermekte, duvar kalın-

9 Ünsî, Şehname-i Selçuk, çev. M. Koman, Konya, 1942, s. 24 ve 41.

10 Prof. Dr. Osman Turan'dan naklen. O. Turan, «Süleyman Şah II», İA, XI. cilt, İstanbul, 1970, s. 230.

11 Ö. Bakırer, «Anadolu'da XIII. yüzyıl Tuğla Minarelerinin Konum, Şekil, Malzeme ve Tezyinat Özellikleri», Vakıflar Dergisi, IX, Ankara, 1971, s. 338 ve 345; Ş. Yetkin, adı geçen eser, s. 33; O. Aslanapa, adı geçen eser, s. 24.

lığı 1.05 m. olarak ölçülmektedir. Dışa taşkın köşe örgüleri ile dik-kati çeken yapıda, kapı kuzey-doğuya açılmakta, güney-doğu ve güney-batı cephelerde birer pencere yer almaktadır. Dikdörtgen açıklıklar halindeki kapı ve pencerelerin üzerinde, dikdörtgen girintiler halinde yüzeyden ayrılan ve boyutlarında çok az bir farklılık gösteren, tuğla süslemeli hafif sivri kemerli alnlıklar bulunmaktadır. Cephelerin saçak hattında, alnlıkların ritmini tekrarlayan birer kemerle sonuçlandığı anlaşılmaktadır. Kümbet mekânında, tuğlaların kademeli olarak örülmesi ile meydana getirilmiş geçiş öğelerinden ve güney duvarındaki mihrap nişinden başka bir özellik görülmemektedir. Duvarlar kireç harcı ile sıvanmıştır.

Sekizgen kriptada örtünün bütünü ile yıkılmış olması, onun niteliğini gizlemekte, duvarlarda, belirsiz kalıntılar halindeki örgü parçaları 0.22 m. kalınlık vermektedir. Kriptada hiçbir kalıntı veya tuğla bırakılmamıştır. 1974 ve 1975 yıllarında kripta zemininde görülen, Osmanlı dönemine ait mezartaşları ile meydana getirilmiş mezar yeri bozularak hacim boşaltılmıştır. Orijinal zemin kotuna çok yakın olan kripta zemininde hiçbir iz görülmemektedir. 1927 yılından önce, çok daha iyi bir durumda iken yapıyı incelemiş olan Prof. İsmail Hakkı Uzunçarşılı, kriptanın yıkılmış bir kubbe ile örtülü olduğunu belirtmiş, yapıyı birkaç yıl sonra inceleyen Prof. Albert Gabriel de örtüyü bir geçme tonoz olarak tanımlamıştır¹². Kriptada doğu, batı ve güney duvarlarına birer hava ve ışık deliği açılmıştır.

Mimarî süsleme

Niksar Kırk Kızlar Kümbeti'nde, girişin ve iki pencerenin üzerindeki hafif sivri kemerli alnlıklar firuze sırlı tuğla süslemelerle değerlendirilmişlerdir.

Kuzey-doğu cephede yer alan girişin üzerindeki alnlıkta, kırık kenarlı çemberler meydana getiren ve oluşturdukları altı köşeli yıldızları merkez sayan, fiçı kesiti biçiminde altışar altıgen, elemanlarının düzenli dağılımı ile sonsuza açılan bir sistem kurmaktadır (Res. 8 ve Çizim 3). Aynı süsleme, Sivas I. İzzeddin Keykâvus Türbesi'nde, güney-doğu cephede (1220 H. 617) ve Konya Sırcalı Med-

12 İsmail Hakkı (Uzunçarşılı), Kitabeler, s. 72; A. Gabriel, adı geçen eser, s. 126.

reşe ana eyvan kemerinde (1242/43 H. 640), taşa işlenmiş olarak da, Niksar Ulu Camii mihrabında (XIII. yüzyılın üçüncü çeyreği), Kayseri Alaca Kümbet portalinde (XIII. yüzyılın ortaları - bu süsleme Türk Arkeoloji Dergisi'nde yanlış çizimlerle tanıtılmıştır. TAD, XVII - 2, 1968, s. 41, ç. 3 ve 4) ve Aksaray Zinciriye Medresesi giriş eyvanı cephesinde (XIII. yüzyılın üçüncü çeyreği - Kitabesiz olan, vakfiyesi bilinmeyen ve kaynaklarda inşa tarihini açıklayan bir kayıt bulunmayan bu medrese, portalindeki âyet bölümünden (VIII/49), ebced hesabı ile 1337/38 (H. 738) yılına tarihlendirilmiştir. Yapının, mimarî ve süsleme özellikleri dikkate alınarak XIII. yüzyılın üçüncü çeyreğine tarihlendirilmesi daha gerçekçi bir yaklaşım olacaktır) görülmektedir.

Hafif sivri kemerli alınlığın üzerinde, altı kare levhadan meydana gelen, dört gamalı haç tezyinî bir kuşak uzanmaktadır. Tuğla hamurundan hazırlanmış olan levhalarda, iki uçta yarım kesitlerle sınırlanmış olan gamalı haçlar kolları ile birbirlerine bağlanmışlardır. Değişik ve orijinal bir teknikte meydana getirilen süsleme kuşağında, çizim olarak hazırlanan süsleme, yan yana getirilmiş olan kare levhalara geçirilmiş, zemin oyularak meydana getirilen gamalı haçların eklemeleri, birer çizikle belirtilerek, süslemeye yalancı bir mozaik tekniği görünümü verilmiştir. Oyulan zemine alçı doldurularak levhaların fırımlandığı anlaşılmaktadır. Aynı teknikte yapılmış olan diğer bir bezeme kuşağı, güney-batı cephedeki pencere alınlığının üzerindedir.

Kümbetin güney-doğu cephesindeki pencere alınlığında, kesişen altıgen sıralarından meydana gelen bir bezeme yer almakta, alınlığın üzerinde, tuğla hamurundan kesilmiş firuze sırlı küfi harfleri ile usta kitabesi uzanmaktadır. Alınlıkta geçmeli sıralar meydana getiren eşkenarlı altıgenler, geometrik bir örgü halinde, sonsuza dağılırcasına yüzeyi kaplamaktadırlar. Sistemde örgülü sıralar arasında, yan yana dizili münferit altıgenlerden sıraların bulunması, altı köşeli küçük yıldızların ancak belirli aralıklarla şekillenmesine imkân vermiştir (Res. 9 ve Çizim 4). Tercan Mama Hatun Kümbeti dış portalinde (XIII. yüzyıl başı), Divriği Ulu Camii kuzey portalinde (1228/29 H. 626) ve Niğde Sungur Bey Camii kuzey portalinde (1335/36 H. 736) aynı süsleme görülmektedir. Birinci Karagan Kümbeti (1067/68 H. 460) ve Nahcivan Mümine Hatun Kümbeti (1186/87 H. 582), bu süslemenin ilk olarak görüldüğü örneklerdendir.

Güney-batı cephedeki pencere alınlığında, koyu renkte tuğla hamurundan hazırlanmış eşkenarlı beşgenler yüzeyi kaplamakta, sonsuza uzanan bir yayılım ile, üst üste yerleştirilmiş ikişer beşgenin, sekizer beşgenle çevrilerek oval şekiller meydana getirildiği görülmektedir (Res. 10 ve Çizim 5). Hafif sivri kemerli alınlığın üzerinde uzanan süsleme kuşağında, tuğla hamurundan hazırlanmış altı kare levhada, yüzeyin yatay ve dikey eksenlerde üçe bölünmesi ile meydana getirilmiş süslemeler yer almıştır. Kare levhalardaki bezemelerin, kümbetin kuzey-doğu cephesindeki gamalı haç kuşağı ile aynı teknikte yapıldığı anlaşılmaktadır.

Anadolu kümbet mimarisinde tuğla örnekler

Anadolu kümbetleri, gösterdikleri düzenli dağılımla Anadolu Selçuklu devletinin sağlam idarî yapısını simgelerler. Sultan'a bağlı beyliklerin hükümdarları, birer askerî yönetici durumundaki emirler, sosyal ve siyasî yapıya şekil veren unsurlardan olan din adamları ve bilginler, devlet yönetimine katılanlar, kendilerinden sonra adlarını yaşatacak olan bu mezar anıtlarını, bir dönemin anıtsal belgeleri halinde günümüz insanına bırakmışlardır.

Niksar Kırk Kızlar Kümbeti, köklerini Anadolu öncesi dönemde bulan ve Anadolu'da, Anadolu kümbet mimarisinde «Konya geleneği» olarak tanımlanabilecek bir mimarî geleneğin eseridir. Genelde Azerbaycan tuğla kümbetlerinin özelliklerini yansıtan yapıda, XI. yüzyılın, Büyük Selçuklu döneminin, tuğla kümbet mimarisinin izlerini tespit etmek mümkündür.

Anadolu Selçuklu mimarîsi, bir taş mimarîsi olarak ifade edilir. Büyük Selçuklu mimarisinin temel karakteri olan tuğla mimarî, Anadolu'da jeolojik yapının tabii bir sonucu olarak taş mimariye dönüşmüş ve malzeme farklılığı ile, daha gerçekçi ölçeklerde eserler ortaya konmuştur. Konya'daki üç tuğla kümbet ve iki türbe, günümüze gelebilmiş sayılı örnekler halinde bir mimarî geleneğin kaynağını açıklarlar. Anadolu öncesi dönemde, Büyük Selçuklu mimarisinin seçkin örnekler halinde ortaya koyduğu tuğla kümbetler, Atabekler döneminde Azerbaycan'da aynı başarı çizgisi ile varılmaya devam etmiş, XIII. yüzyılda da Anadolu'da, bir mimarî gelenek halinde var-

lığını sürdürmüştür¹³. Günümüze ulaşan tuğla kümbetlerin, tuğla mescitlerle birlikte özellikle Konya'da görülmesi, Anadolu kümbet mimarisinde bir «Konya geleneği» nden söz edilmesine imkân vermektedir.

Kümbet mimarisinde, tuğla mimarî geleneğinin Anadolu'da gerçekçi bir anlayışla yorumlanması olan tuğla-taş mimarî, özellikle Konya'da, zengin bir çeşitlilikle varlığını duyurmuştur. İlginç bir araştırma konusu olabilecek bu grubun varlığına değinerek, kripta örgüleri dışında, bütünü ile tuğladan inşa edilmiş olan Anadolu kümbetlerini şöylece sıralayabiliriz (Konya Hocacihan Köyü yolunda Mursaman Türbesi, Konya Gömeç Hatun Türbesi ve Reis Emîr Yavtaş Türbesi bu sıralamaya alınmamıştır) :

A. Kare/sekizgen gövdeli örnekler

1. Konya Siyavuş Şah Kümbeti (XIII. yüzyıl başı)¹⁴ (Res. 11).

2. Pazarören Melik Gazi Kümbeti (XIII. yüzyıl başı) - Selçuklu devleti hizmetine giren Danişmentli şehzadelerinden biri tarafından

13 Buhara Samanoğulları Türbesi (X. yüzyıl ikinci çeyreği) ve sekizgen gövdesi kerpîç, kubbesi tuğla olan Mizdahkan Türbesi (X.-XI. yüzyıllar), tuğla mezar anıtlarının günümüze gelen en eski örnekleridir. Genel olarak kare planda inşa edilmiş olan Karahanlı türbeleri, Büyük Selçuklu kümbet mimarisini etkilemişler, güçlü ve sağlam bir mimarî süsleme geleneğinin kaynağı olmuşlardır. Karagan kümbetleri (1067/68 H. 460 ve 1093 H. 486), Demavent Kümbeti (XI. yüzyıl üçüncü çeyreği), Meraga'da Kümbet-i Kırmızı (1147/48 H. 542) ve silindirik kümbet (1167/68 H. 563), Nahcivan'da Yusuf bin Kuseyr Kümbeti (1162 H. 557) ve Rey'de Nakkarehane Kümbeti (XIII. yüzyıl), Anadolu'daki tuğla kümbetlerde izleri tespit edilebilen örneklerdir. Niksar Kırk Kızlar Kümbeti, tuğla mimarî yönünden özellikle Meraga'daki Kümbet-i Kırmızı ile benzerlik göstermektedir. D. Hill - O. Grabar, adı geçen eser; Ş. Yetkin, «Anadolu Selçuklularının Mimarî Süslemelerinde Büyük Selçuklulardan gelen bazı Etkiler», Sanat Tarihi Yılığ 1966-1968, İstanbul, 1968, s. 36-48; O. Arık, «Erken Devir Anadolu-Türk Mimarîsinde Türbe Biçimleri», Anadolu (Anatolia), XI, 1967, Ankara, 1969, s. 61-65; O. Aslanapa, Türk Sanatı, I. cilt, İstanbul, 1972; Ş. Yetkin, Anadolu'da Türk Çini...; N. Meshkati, A List of the Historical Sites and Ancient Monuments of Iran, (Tahran), 1974; M. Cezar, Anadolu Öncesi - Türklerde Şehir ve Mimarlık, İstanbul, 1977; G. Öney, «Comparison of a Group of Anatolian Seljuk Türbes with Great Seljuk - Ilkhanid Türbes in Iran», Fifth International Congress of Turkish Art, Budapeşte, 1978, s. 665-689.

14 İ.H. Konyalı, Âbideleri ve Kitabeleri ile Konya Tarihi, Konya, 1964, s. 739-741.

Melik Gazi (1104-1134) adına inşa ettirilmiş olmalıdır. Kripta haç planlıdır¹⁵ (Res. 12).

3. Tokat Ebül Kasım Kümbeti (1233/34 H. 631) - Çini süslemeli¹⁶.

B. Sekizgen örnekler

I — Sade bir mimarî gösteren örnekler

1. Konya Tac-ı Vezirî Kümbeti (1230 dolayları) - Sekiz kenarda yuvarlak nişlerle iç mimariye hareket getirilmiştir¹⁷ (Res. 13).

2. Konya Ebubekir Niksarî Kümbeti (XIII. yüzyıl ilk yarısı - diğer adı Kalenderhane Kümbeti) - Kripta haç planlı¹⁸ (Res. 14).

3. Çay/Eber Köyü Kümbeti (XIII. yüzyılın üçüncü çeyreği) - Prof. Dr. Gönül Öney'in varlığını sanat tarihi çevresine duyurduğu Eber Köyü Kümbeti, geleneğe göre ünlü bilgin Esireddin Mufaddal Ebherî (ölümü 1265)'ye aittir. Devşirme iri blok taşlardan bir kaide kesimi üzerinde yükselen sekizgen kümbette cephe genişliği 2.80 m. dir. Portalin hafif sivri kemeri, devşirme sütunların üzerindeki yastıklara oturmakta, sade mimarîsi ile dikkati çeken yapıda, aynı çevredeki Eğret Han portal düzeninin varlığı sezilmektedir. Kripta kare planlıdır¹⁹ (Res. 15).

II — Tuğla ve çini süslemeli örnekler

1. Niksar Kırk Kızlar Kümbeti (1220 dolayları).

2. Niksar Sungur Bey Kümbeti (XIII. yüzyıl başı) - 1939

15 Halil Edhem (Eldem), «Anadolu'da İslâmî Kitabeler - Melik Gazi», TOEM, 32, 1 Haziran 1931, İstanbul, 1931 (1913), s. 449-467; T. Özgüç - M. Akok, «Melik Gazi Türbesi ve Kalesi», Belleten, XVIII, Ankara, 1954, s. 331-336.

16 İsmail Hakkı (Uzunçarşılı), Kitabeler, s. 2-3; A. Gabriel, adı geçen eser, s. 101-102; O. Arık, adı geçen eser, s. 75-76; Ş. Yetkin, Anadolu'da Türk Çini..., s. 51.

17 İ.H. Konyalı, adı geçen eser, s. 761-762; M. Sözen, Anadolu Medreseleri, II. cilt, İstanbul, 1972, s. 127-129.

18 İ.H. Konyalı, adı geçen eser, s. 622.

19 G. Öney, adı geçen eser, s. 671; S. Gönçer, Afyon İli Tarihi, I. cilt, İzmir, 1971, s. 305-306, plan ş. 126; Afyon - 1973 İI Yılığ, Ankara, 1973, s. 84.

depreminden sonra belediye tarafından yıktırılmıştır. Çevre sakinleri yapıyı sekizgen planlı, cepheleri firuze çini süslemeli tuğla bir kümbet olarak tanımlamakta, Prof. İsmail Hakkı Uzunçarşılı da bu bilgileri doğrulamaktadır. Kümbetin kubbe örtülü 4 x 4 m. ölçülerindeki kriptası, yeni inşa edilmişcesine sağlam bir durumdadır²⁰.

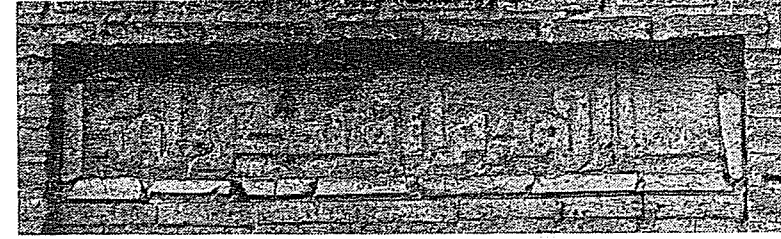
3. Kemah Melik Gazi Kümbeti (XIII. yüzyıl başı) - XIII. yüzyılın başında Mengücek Gazi adına inşa ettirilmiş olmalıdır. Ustası Ömer bin İbrahim el-Tabarî'dir. Yapı içten daire planlıdır. Şemsiye tonozlu sekizgen kriptada tuğla örgü sekizgen ayağın eni 0.60 m. dir. Yapı bu özelliği ile Meraga'daki Künbed-i Kırmızı (1147/48 H. 542)'a bağlanmaktadır²¹ (Res. 16).

4. Aksaray Ervah Tepe Kümbeti (XIII. yüzyıl son çeyreği) - Günümüze gelmeyen Ervah Tepe Kümbeti, Halil Ethem Eldem tarafından yayınlanmıştır. Düzensiz taştan bir kaide kesimi üzerinde yükselen, tuğla sekizgen kümbet, tuğla kaplamalıdır. Dikey karakterli yapıda, saçak hattında dolanan kûfi âyet kuşağının üzerinde tek sıra iri mukarnash, hafifçe taşkın bir mukarnas sırası yer almakta ve sekiz yüzlü piramidal külâh bu mukarnas sırasına oturmaktadır. Yapıda hafifçe taşkın köşe örgüleri, kitabe kuşağına kadar yükselmektedir. Giriş cephesi, diğer cephelerden farklı bir düzenleme gösterir: Dört sıra mukarnashlı portal kavсарasının aynalı geometrik geçmelerle süslenmiştir. Portali çevreleyen kuşağın üst kenarında, tekstil karakterli bir saçak uzanmaktadır. Kapı açıklığının hafif sivri kemerli ve portalin üzerindeki kare alanın çini süslemeli olduğu anlaşılmaktadır. Köşe örgülerinin içinde ikinci bir kademelenme gösteren diğer cepheler, kitabe kuşağının altında birer hafif sivri kemerle sonuçlanmaktadır. Cephelerde dikey derz aralıkları ile geometrik düzenlemeler meydana getirilmiştir²² (Res. 17). 30.5.1979.

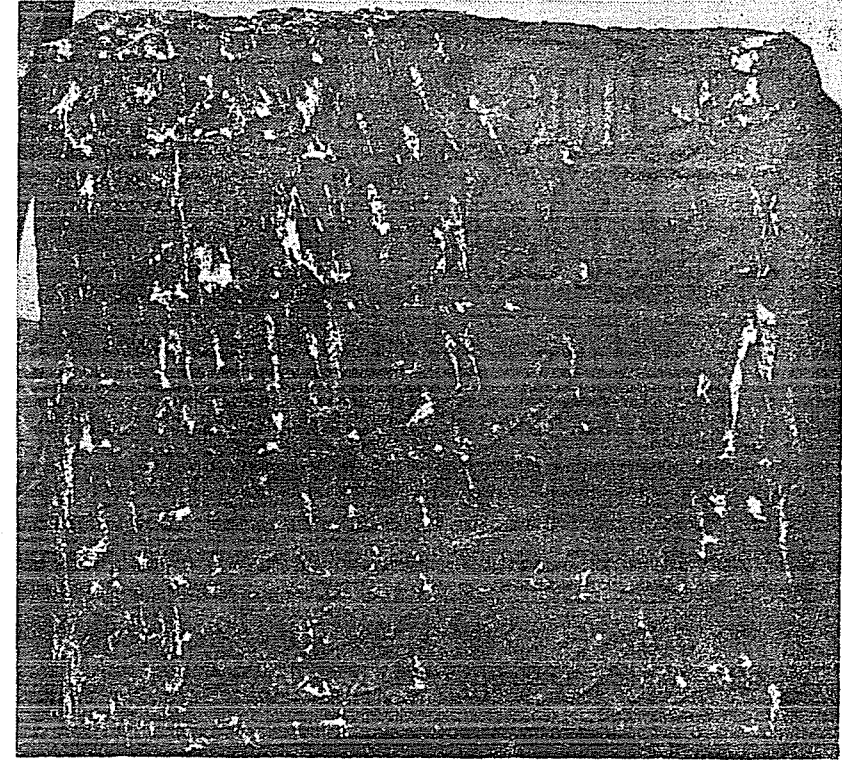
20 İsmail Hakkı (Uzunçarşılı), Kitabeler, s. 72. Ancak daha önce Hüseyin Hüsameddin Yasar, Mecdeddin Sungur Bey'in mezarını Amasya'da tespit ettiğini yazmıştır. Hüseyin Hüsameddin (Yasar), Amasya Tarihi, II. cilt, İstanbul, 1329-1332 (1911-1914), s. 316.

21 Ali Kemali (Aksüt), Erzincan, (İstanbul), 1932, s. 240-243; R.H. Ünal, «Monuments Salguçides de Kemah (Anatolie Orientale)», Revue des Etudes Islamiques - 1967'den ayrışım, Paris, 1968.

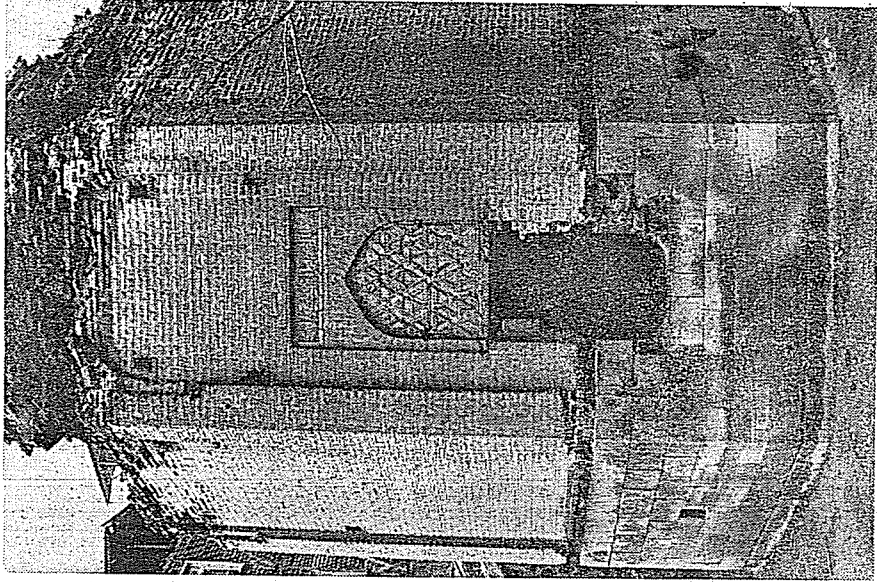
22 Halil Ethem (Eldem), «Einige Islamische...», s. 243-244 ve I. XXVIII/1



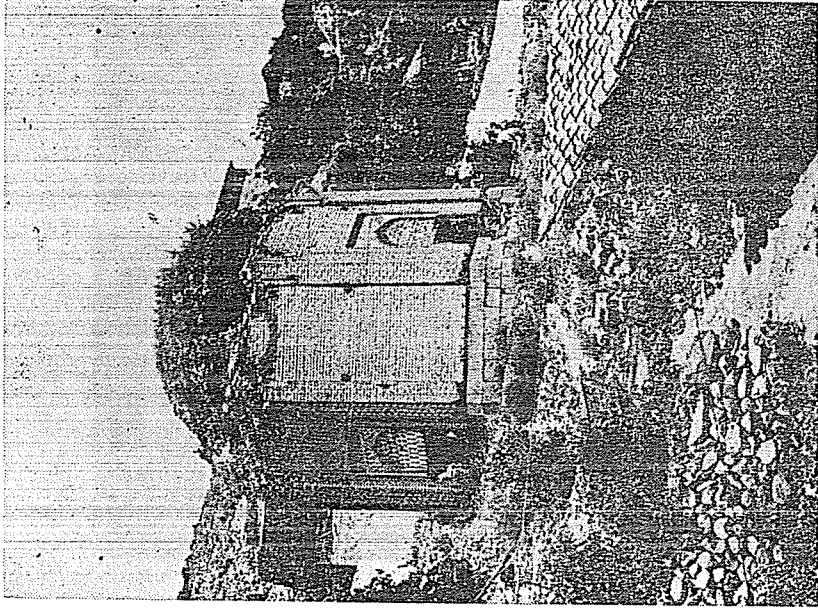
Resim 1. Niksar Kırk Kızlar Kümbeti, kitabe.



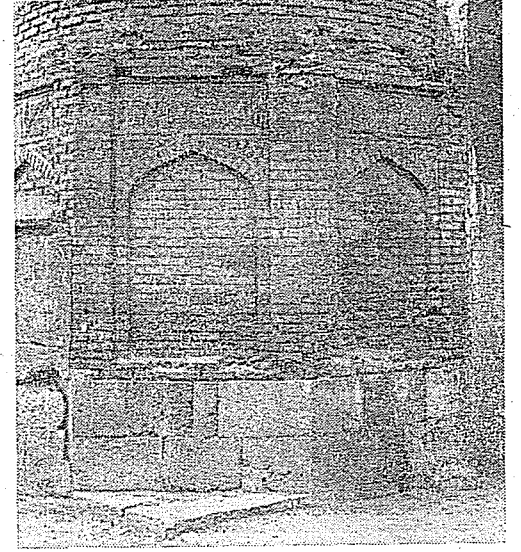
Resim 2. Niksar Kalesi'ne ait kitabe (1179 H. 574 Zilhicce).



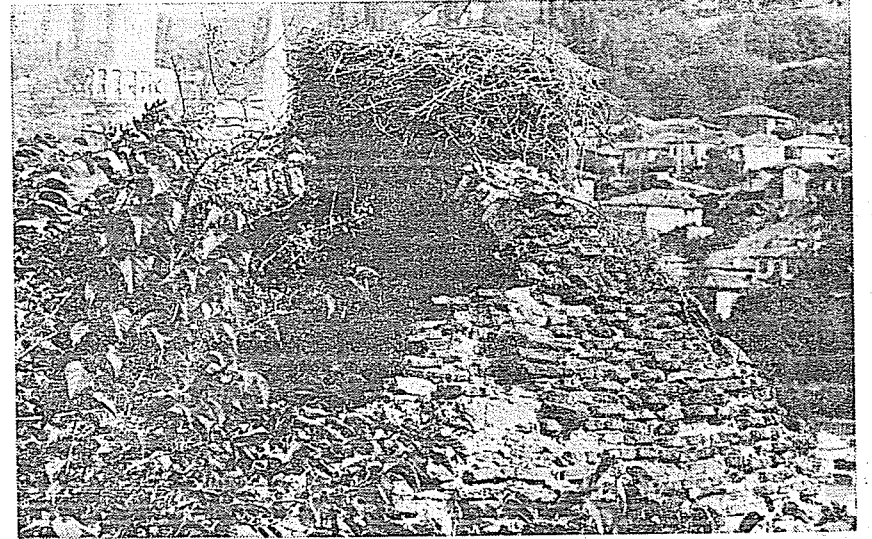
Resim 4. Niksar Kırk Kızlar Kümbeti, çevresindeki toprak alındıktan sonra.



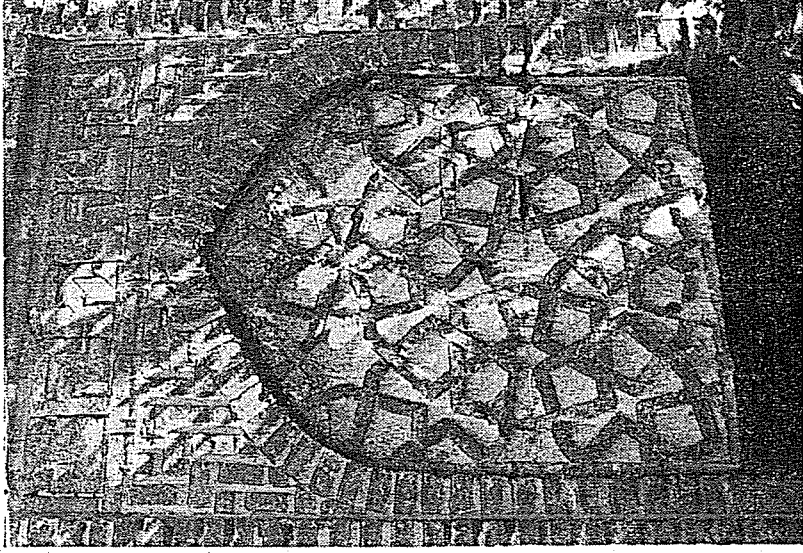
Resim 3. Niksar Kırk Kızlar Kümbeti, eski bir resim (O. Aslanapa).



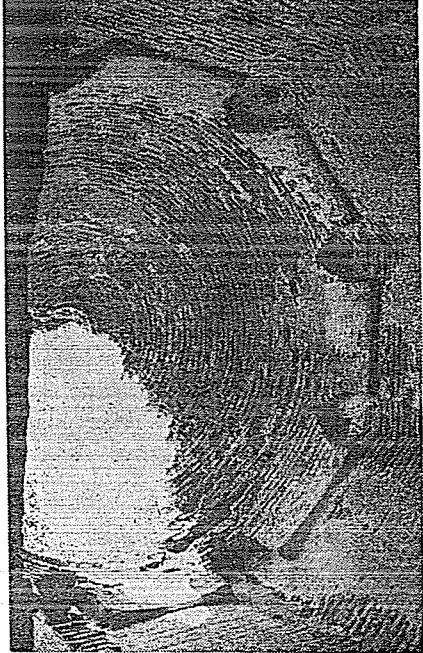
Resim 5. Sivas Ulu Camii minaresi, kaide (Sanat Tarihi Arşivi).



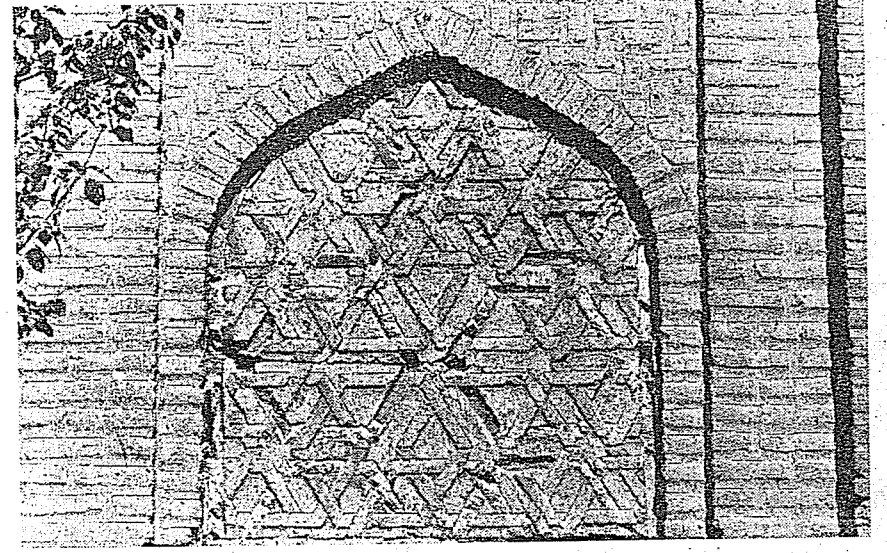
Resim 6. Niksar Kırk Kızlar Kümbeti, iç kübe, kuzey-batıdan.



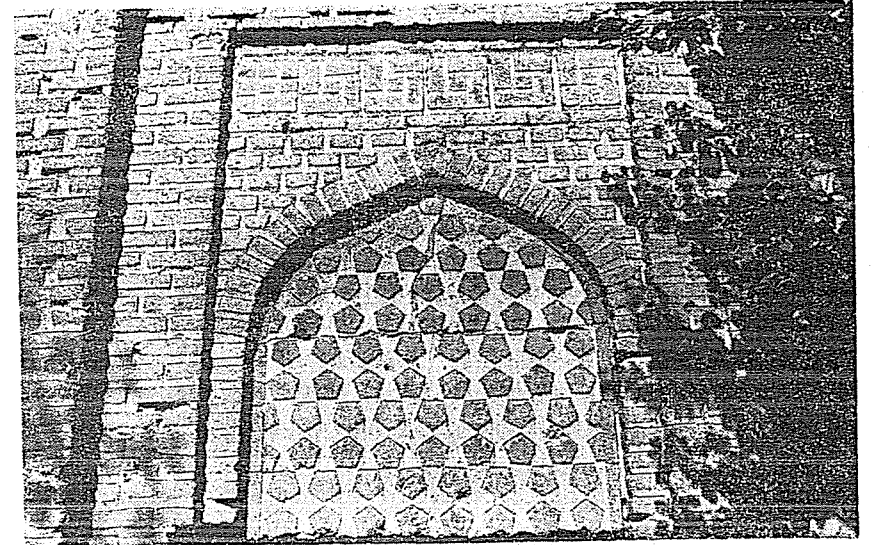
Resim 8. Niksar Kırk Kızlar Kümbeti, kuzey-doğu cep-
hedeki alınlık.



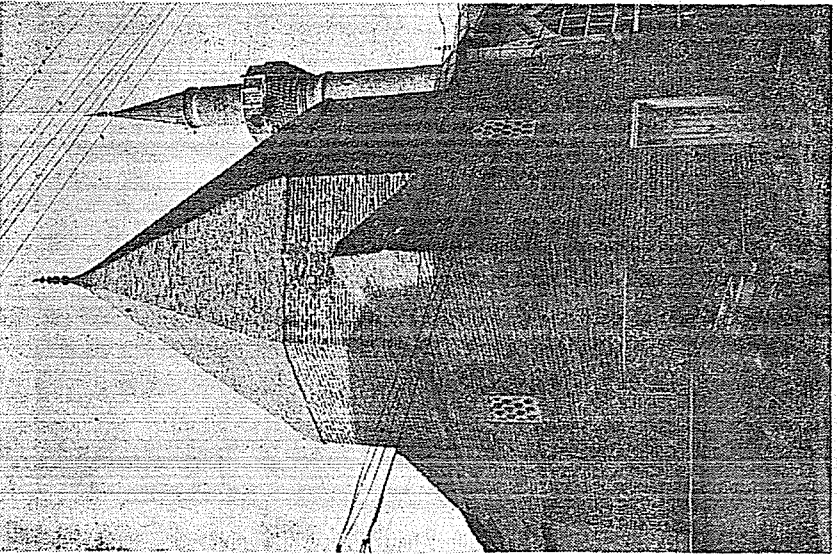
Resim 7. Niksar Kırk Kızlar Kümbeti, köşelikler ve kubbe.



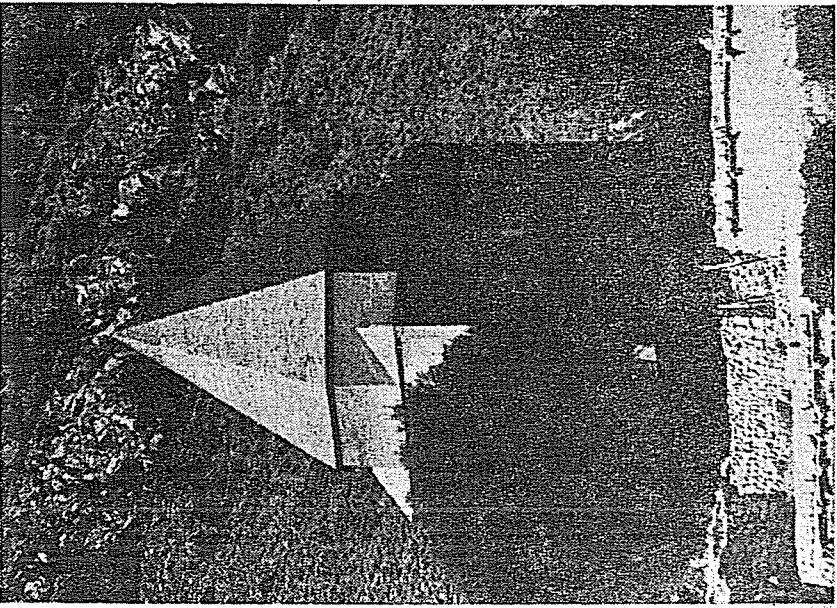
Resim 9. Niksar Kırk Kızlar Kümbeti, güney-doğu cep-
hedeki alınlık.



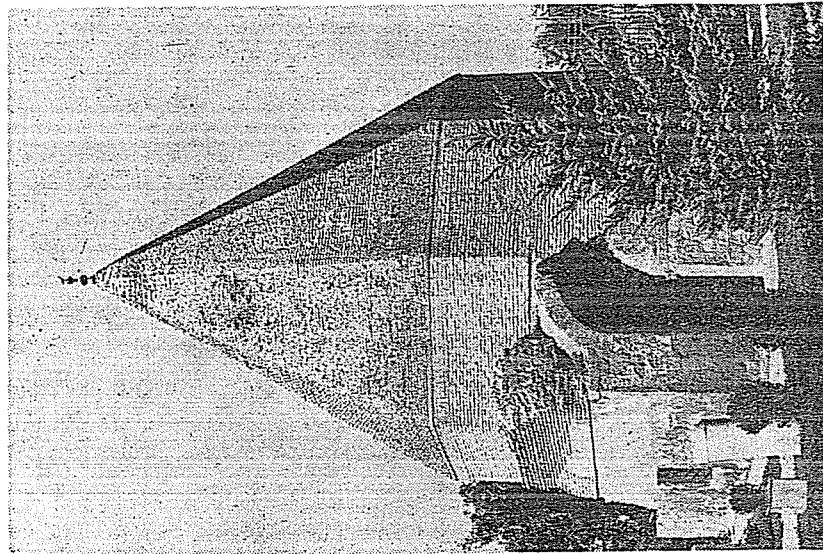
Resim 10. Niksar Kırk Kızlar Kümbeti, güney-batı cep-
hedeki alınlık.



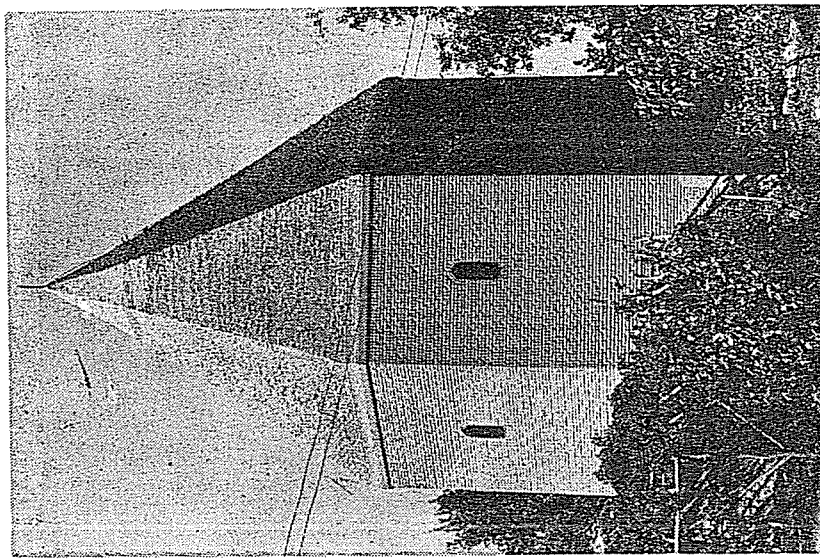
Resim 11. Konya Siyavuş Şah Kümbeti.



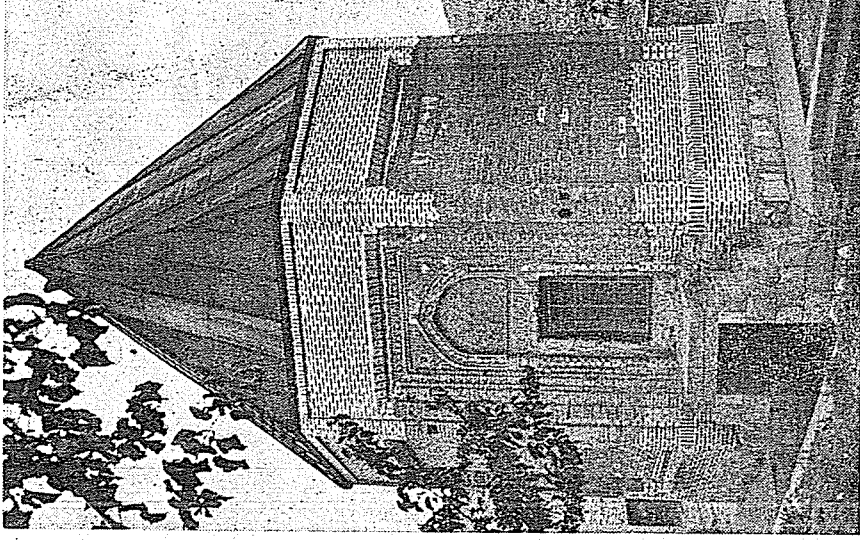
Resim 12. Pazarören Melik Gazi Kümbeti.



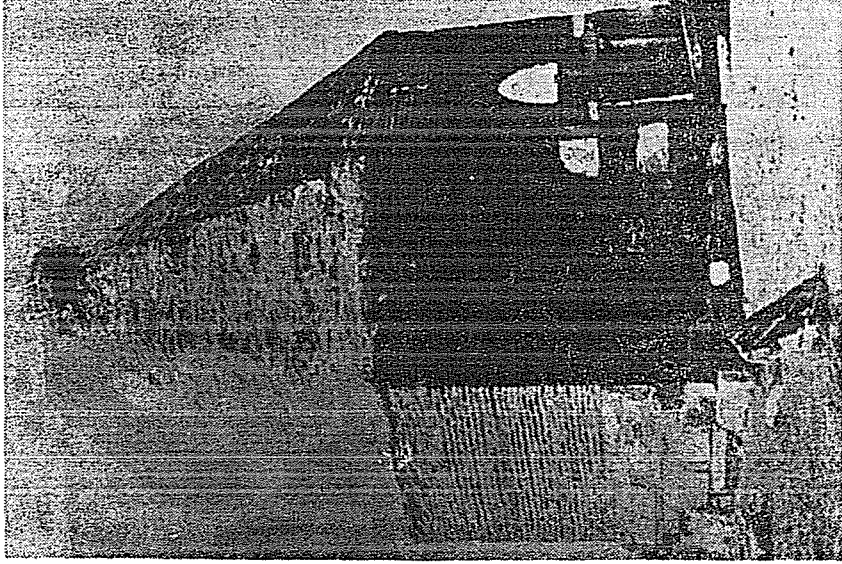
Resim 13. Konya Tac-1 Veziri Kümbeti.



Resim 14. Konya Ebubekir Nilsarı Kümbeti.



Resim 16. Kemah Melik Gazi Kümbeti.



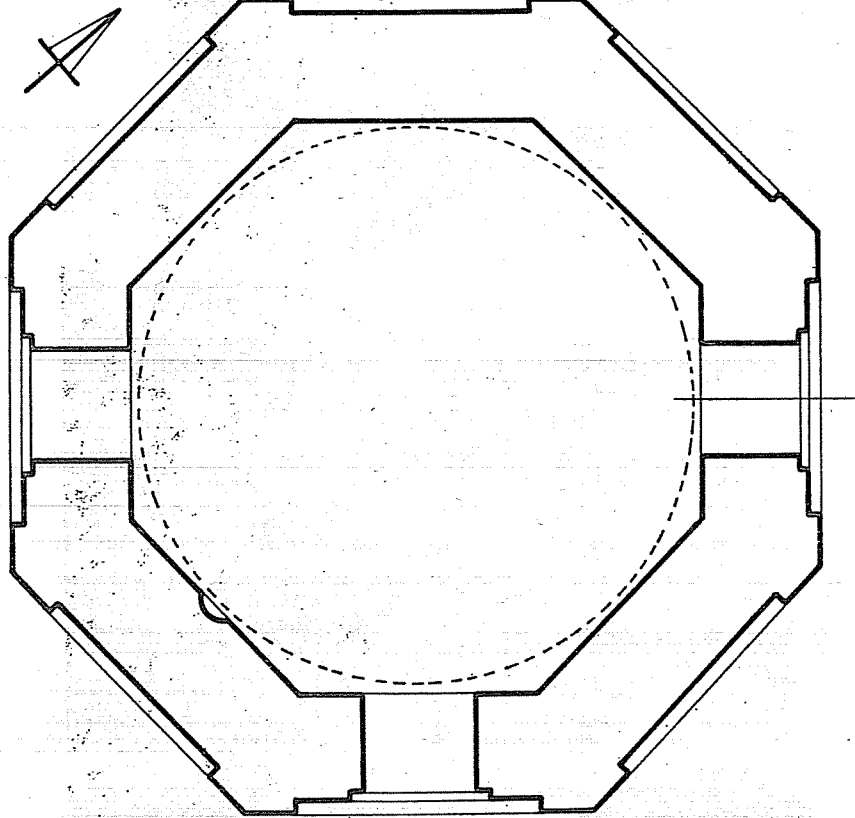
Resim 15. Çay/Eber Köyü Kümbeti (S. Gönger'den).



Resim 17. Aksaray Ervah Tepe Kümbeti (H.E. Eldem'den).

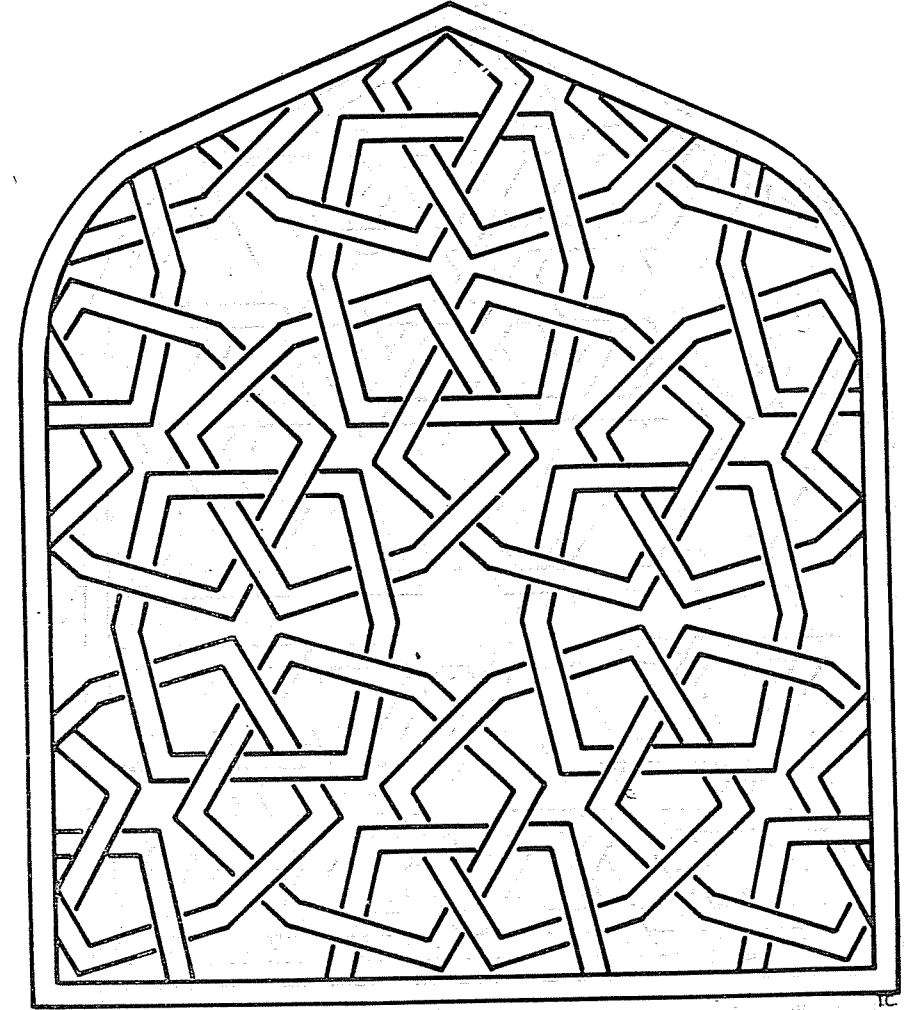
علاء الدين الويلزي

Çizim 1. Niksar Kırk Kızlar Kümbeti, kitabe.

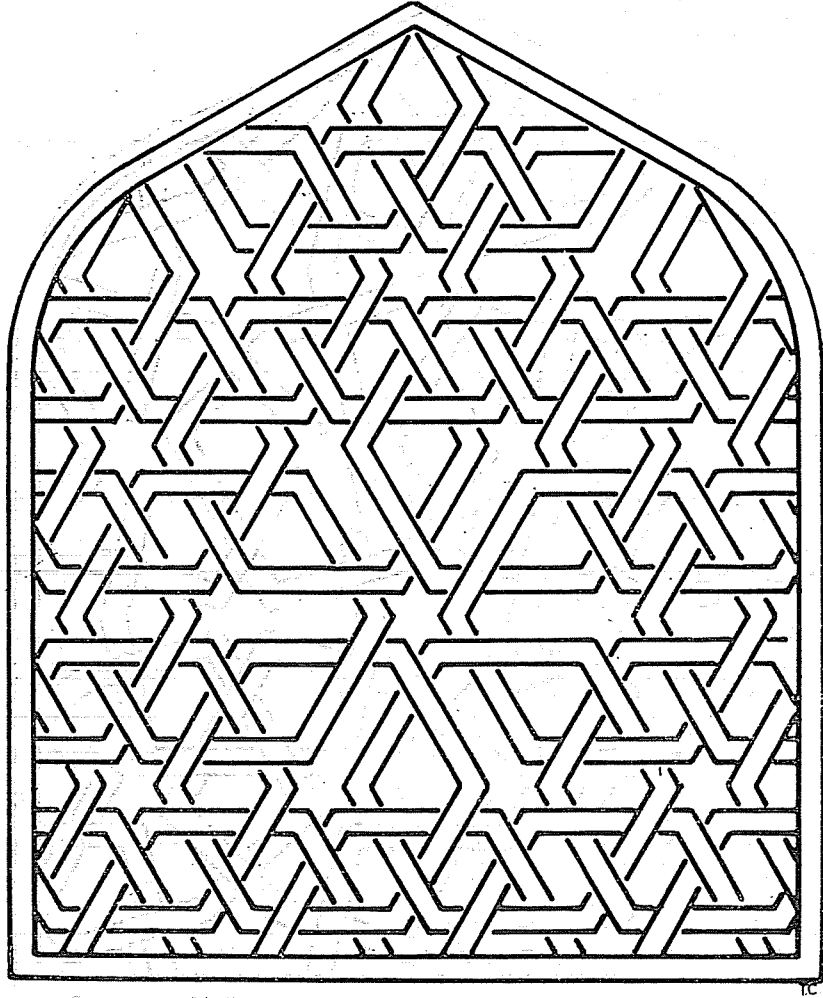


0 1 2 3m

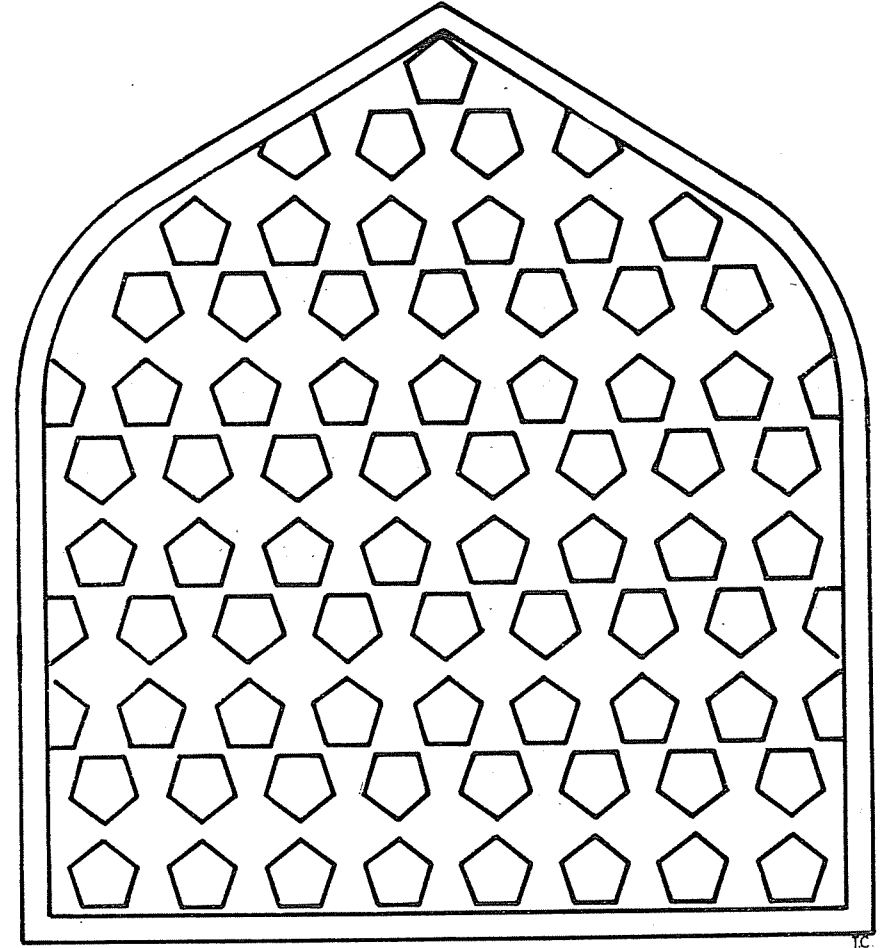
Çizim 2 Niksar Kırk Kızlar Kümbeti planı.



Çizim 3. Niksar Kırk Kızlar Kümbeti, kuzey-doğu cephedeki alnlık.



Çizim 4. Niksar Kırk Kızlar Kümbeti, güney-doğu cephedeki alınlık.



Çizim 5. Niksar Kırk Kızlar Kümbeti, güney-batı cephedeki alınlık.