

121

HAYAT (SOFA) KÖŞKÜ VE TAHTSEKİ

Semra ÖGEL

Köşk, genel anlamı ile bahçe içindeki evdir, belki geleneksel Türk evinin ilk şeklidir. Buna karşılık ev bütünündeki bazı özel yerler de «köşk» diye adlandırılmaktadır ki, bahsini edeceğimiz hayat köşkü, evin dış sofasının bir parçasıdır. Yine daha büyük bir bütünün özel yerleri olan kaptan köşkü, köprülerin tarih köşkü, ev mimarisinden gelen isimler olmalıdır.

Türk evinde dış sofa, en önemli mekânlardandır. Bilindiği gibi evlerimizde plan, genellikle sofa etrafında gelişir. Sofa ya iki yanında odalar sıralanan bir iç mekândır (iç sofa), ya daha ender olarak odaların ortasında kalır (orta sofa) veya odaların bağlandığı dışa açık bir alandır (dış sofa). Odalar hangi konumda olursa olsun, birbirine değil, sofaya açılır. Böylece sofa evdeki dolayımı düzenleyen bir alan durumundadır. Türk mimarisinde bir merkez mekânın yapı düzenini sağlaması çok eski bir gelenektir. Gerek üstü açık orta avlulu planda, gerek üstü örtülü bir merkezî mekâna dayanan planda (Selçuklu kubbeli medreseleri gibi), mekânların bağlantısı birbiri ile değil, orta alanlardır. İlk Osmanlı devrinin iki fonksiyonlu camilerinde (Bursa camileri, ters T tipi camiler, zaviye camiler gibi çeşitli isimlerle tanımlanan yapılar) yine bütün mekânların açıldığı bir orta mekân vardır ki, ev sofasına belki en yakın olan düzenlemedir. İç sofalı ev planının bu mimarî gelenekle ilişkisi üstünde durulabilir, ancak dış sofalı planın da çok eski bir geçmişi olmalıdır, çünkü bahçe veya avlulu ev grubu içinde yerini almaktadır.

Dış sofa, evin ana katı olan ve yazlık kat da denen üst katında, evin bahçe veya avlusuna direklikle açılan, yani yarı açık olan bir mekândır (Res. 1). Hem havadardır, hem üstü örtülü olduğun-

1. Türk evi planları hk. toplu bilgi için, Sedat Hakkı Eldem, *Türk evi plan tipleri*. İTÜ Mimarlık Fakültesi yayınları, İstanbul 1968, 2. baskı.

dan gölgelidir, evin içinde dış çevreyi devam ettiren, can veren bir alandır. Çeşitli oturma ve iş yerlerine ayrılmıştır, ev halkı günün büyük bir kısmını burada geçirir. Yemek ocağı, kahve ocağı köşeleri bulunabileceği gibi, birer basamakla sofa zemininden ayrılmış oturma köşeleri, sekiler de vardır. Bu çeşitli köşeler sanki bir araziye biçimler gibi değişik seviyelerde düzenlenmiştir. Anadolu'nun birçok bölgelerinde «hayat» adını alan dış sofa², bu gerçekten eve hayat veren kısım, her evde ve yörede son derece zengin çeşitlemelerle karşımıza çıkmaktadır. Her hayatta oturma, kahve ocağı, yemek köşelerinin sayısı ve yerleştirilmesi değişiktir. Bu köşeler arasında bahçe veya avluya doğru bir çıkıntı yapan sofa köşkü, hayat köşkü de önemli bir yere sahiptir. Bu köşkün de çok çeşidi vardır (Res. 2, 3). Yörelere göre değişik isimleri olur. Kısaca «köşk» dendiği gibi, tahtseki, seyirgâh, sergâh, mehtabiye v.s. isimlerine de rastlanır³. Köşk, hayatın odak noktasıdır. Bahçeye uzanan bu küçük balkon, loggia, kişiliğindeki çıkmanın, Bursa'da bugün yok olmuş bir evin⁴ havuz üstüne gelen ve konik bir konsolla desteklenen yuvarlak çıkmasının gösterdiği gibi (Res. 4), çeşitli biçimleri varsa da, en sık rastlanılan, dört direkli bir «çardak» biçimidir (Res. 5). Direklerin çoğalmasi ile daha büyük bir çıkma meydana gelebilir (Res. 6). Bir bahçe çardağı görünümünde olduğundan, hayat köşküne «çardak» veya «kameriye» dahi dendiği görülebilir.

Hayat köşkü sofanın diğer oturma köşeleri gibi bir basamakla yükseltilmiştir, alt kısmı parmaklıktır, konsollar tarafından taşınır, tavanı hayat tavanından ayrı bir süsleme gösterebilir. Çatısı evin çatısından bir çıkma yaparak saçaklarını devam ettirir.

Hayatın oturma yerlerine, yani sekilerine bazı yörelerde «taht» veya «tahtseki» denmektedir⁵ (Res. 7). Topkapı sarayında, ms. Hüncâr sofasında, tahtın yer aldığı sekilerle olan benzerlik hatıra gel-

2 Burada hatırlanması gereken bir husus, Anadolu'nun bazı yerlerinde avluya «hayat» dendiğidir, Konya'da olduğu gibi. Konya evlerinde dış sofa da bahçe seviyesindedir, yani alt kattadır ve «tahtaboş» adını alır.

3 Sayın Aysel Tükel'den öğrendiğime göre Safranbolu'da köşke «gün sancağı», Alanya'da «çaşnıgir» denmektedir.

4 Leman Tomsu, *Bursa evleri*. İTÜ Mimarlık Fakültesi yayınları, 1950 s. 71, Kaplıca kapısı sokakta bir ev.

5 Lâmi Eser, *Kütahya evleri*. İTÜ Mimarlık Fakültesi yayınları, 1955 Hayatta tahtsekiye birçok örnek vardır.

mektedir. Asıl tahtseki denen sofa köşkümüzün de taht ve tepeliği ile yakın benzerliği vardır.

Osmanlı minyatürlerinde, direkli çardak biçimindeki taht «köşkü»nün sayısız tasvirlerini buluruz⁶. Seçtiğimiz iki örnekte (Res. 8, 9) taht bir köşk içinde yer alır. Bu köşkün biçimi her tasvirde değişik olmakla beraber, basamakla yükseltilmiş zemini ile bir seki görünümündedir ve saçaklı çatısı vardır. Direkli çardak biçimi ile sık karşılaşırız (Res. 8), hatta bu biçimin en eski tahtseki olduğunu bile ileri sürebiliriz. Bazen saçak üstünde bir kubbe oturur (Res. 9). Bu tahtseki ve taht köşkü, zemini poligonal taş (ya da çini?) ile döşenmiş geniş bir teras üzerindedir ki, bir dış sofa niteliğinde olduğunu söyleyebiliriz. Arka planda ağaç ve çiçeklerle bir bahçeye işaret edilir, taht ekseninde ekseri bir havuz bulunur. Saraylılar ve tahtta oturan hükümdara arza gelenler sahneyi doldurursa da, ferah ve güzel görümlü bir çevrenin canlandırılmak istendiği bellidir.

Tasvirlerde bu kadar sık görülen bu tahtsekinin bir benzeri, Topkapı sarayında 1640 tarihli İftariye kasrı veya kameriyesi denen direkli tepelikli köşkte karşımıza çıkar (Res. 10). Bağdat ve Revan köşklerinin bulunduğu teras-taşlığı bir dış sofa olarak kabul edersek, İftariye kameriyesi de sofa köşküden başka bir şey değildir. Bu tarihten kalma bir ev hayat köşkü tanımadığımızı göre, bu saray sofa köşkünün ev mimarisi yönünden de önemi artmaktadır. Mimarimizde saray diye bir yapı tipi yoktur. Saray sanki tek tek evlerden, köşklere meydana gelir ve ancak büyük bir alana yayılması, boyutları ve süslemeleri ile farklılık gösterir⁷. Topkapı sarayının odaları, aynen ev odası düzenindedir. Bu sayede Topkapı sa-

6 İran minyatürlerinde de sık rastlanan bu taht tasvirlerinin arasında dört direk üstüne halı gerilmiş olarak gösterilenler, ihtimal en eski tahtsekileridir.

7 Goethe İtalya yolculuğu notlarında, Cassas isimli bir Fransız mimarın yapmış olduğu Sarayburnu ve Topkapı sarayı manzarası hakkındaki görüşlerini yazarken, bu gerçeği güzel ifade etmektedir...Avrupa'nın en sevimli ucunda büyük Sultanın oturduğu yer, düşünebileceğiniz kadar şen yapılmış. Yüksek ağaçlar arasında... koca duvarlar ve saraylar değil, evcikler, kafesler, geçitler, köşkler, gerilmiş halılar ev küçüklüğü ve sevimliliğinde öylesine birbirine karışmış ki, zevk veriyor.... *Italienische Reise II, Roma 1787, Frascati, 28 Sept. notu.*

rayı, 15. yüzyıldan itibaren Osmanlı ev mimarisi için en önemli kaynağı sağlamaktadır. İftariye köşkünü de, hayat köşkünün bugüne gelmiş en eski bir örneği olarak görmenin yanıltıcı olacağını sanmıyorum⁸.

Bu köşk isteğe göre, bir taraftan havuzlu taşlığa, diğer taraftan dünyanın sayılı manzaralarından birine bakış vermektedir. Liman, şehir, başta Süleymaniye olmak üzere camiler, eşsiz bir panoramayı göz önüne sermektedir. Burası büyük bir zevk ile oturup etrafın seyir edileceği bir yerdir. Sofa köşküne «seyirgâh» da dendiğini hatırlarsak, bu köşkların anlamı belirlenmiş olur. En sade evden saraya kadar, hayat köşkları seyir yerleridir, güzel manzaraya açılırlar. Bu manzara bahçe, bağ olabileceği gibi, denize veya uzaklardaki görüntülere kadar uzanabilir. Minyatürlerdeki taht köşklarının arkalarındaki pencere de, tahttan yalnız havuzlu sofanın değil öbür yandaki doğa manzarasının bakışa açık olduğunu anlatır. Hayat köşkları seyrederek çevreye katılma, zevkini çıkarma, keyif etme için yapılmışlardır. Yaşamaya karşı bir tutumu, bir hayat felsefesini ifade ederler. Yazık ki bugün sofa köşklarının çoğu bu özelliklerini kaybetmişlerdir, çünkü açıldıkları çevreler değişmiş, bahçelerin yerini manzarayı kapayan binalar almıştır. Ankara'da 18. yüzyılda yapılmış Yusuf Uğraş evinin köşkü buna bir örnektir⁹ (Res. 11) de görülen köşk, harap olmaya yüz tuttuğu halde, eski halini korumaktadır. Buradan, yan cepheden Küçük Esat bağlarına kadar bir bakış sağlanmış iken, bugün bu bağların yerini apartmanlar kapladığından, köşkün seyir anlamı kalmamıştır. Bunun üzerine sahibi bu yanı bir tahta perde ile kapamıştır. *Tahta perde değişen yaşamın, güzelliği seyir zevkinin kaybolmasının sanki sembolü olmuştur.*

Sık yerleşmenin getirdiği bitişik nizamdaki İstanbul evlerinde bahçe imkânları azaldığından dış sofaya rastlanmaz. 16. yüzyılda var olup olmadığını bugün bilemiyoruz. Bazı ender örneklerle, dış sofanın kapanmış hali olarak görebileceğimiz camekânlar vardır. Ancak hayat köşkünün seyirgâh niteliğinden, özellikle İstanbul'un man-

8 Marmara ile Boğazın birleştiği yere bakan, dünyanın en güzel deniz manzaralarından birine açılan bugünkü Hazine bölümü arkasındaki saray balkonunda bulunan köşk-çıkma, tam bir seyir köşkü anlamında olmakla beraber, sofa köşkü sayılamaz.

9 Mahmut Akok, Ahmet Gökoğlu, *Eski Ankara' evleri I: Erzurum mahallesinde Yusuf Uğraş evi*. Ankara Halkevi yayınları 1, Ankara 1946.

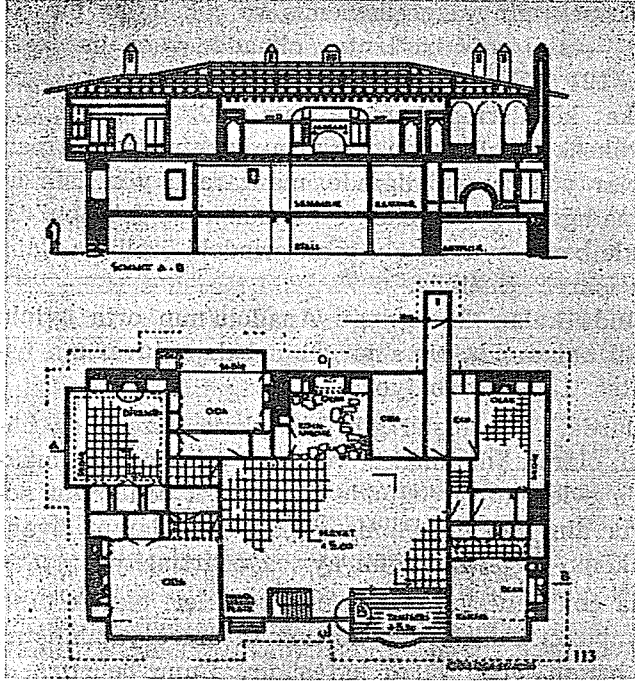
zaralarını değerlendirmek için vazgeçilememiş ve çok ilginç bir çözüm ile, sofa köşkü —tabii sofa bağlantısı olmadan— en üst kata nakledilmiştir (Res. 12). Cihannüma denen ve gerçekten sanki cihanı gören bu üst kat köşklarının hem sayıları azalmış, hem çoğunun önüne dikilen yüksek binalar manzaralarını kapamıştır. Bu perde gibi gerilen binalar yok farzedildiğinde, manzaraya yönelişin ne kadar önemli rol oynadığı fark edilebilir. Cihannüma'nın İstanbul'da, geliştiğini düşünmekle beraber, Anadolu şehirlerindeki özellikle Edirne'deki varlığına da işaret etmeliyiz.

Sofalı plan dışında kalan Güneydoğu Anadolu'nun orta avlulu evlerinde, sofa köşkü anlamında bir seyirgâhın bahçe duvarının üstüne konabildiğini Res. 13'te görebiliyoruz¹⁰.

Dış sofalı planlarda, sofa köşkü gibi bir çıkma bazen oda büyüklüğünde ve kapalı olarak bulunmakta ve «köşk oda» adını almaktadır (Res. 14). Kula evlerinin birçoğunda böyle köşk odalar dış sofanın iki yanında yer alır. Sokağa çıkma yapan baş odanın, divanhanenin de bazen «köşk» diye anıldığını ayrıca belirtmeliyiz.

Evlerimiz daima çok içine kapalı yaşama çevreleri olarak tanınır. Her ev bütün yabancı bakışlardan korunmak üzere yapılmıştır, dış sofanın sokağa bakan yüzü varsa kafeslidir. Bunu belirtirken, eski evlerimizin ne kadar ustaca içten dışa açılmakta ve çevreye katılmakta olduklarını yeterince değerlendirmiyoruz. Hayat, evin bahçesi, avlusu içine alınmış olan doğa parçasına yöneliktir. Hayat köşkü çıkması ile bu açılışı vurgulamaktadır. Türk evinin kendine has biçim özelliği olan sokak çıkması ise, iç mekândan dışa bir gelişme içinde, baş odanın dış çevreye yönelmesidir. Dışarının seyri ve dış yaşama katılma, böylece içerisi görünmeden sağlanmaktadır. Çevre ile ilişki, odanın sokağa çıkma yapması, sofanın ve köşkünün bahçeye açılmaları ile, büyük bir ahenk meydana getirmek üzere dengelenmiştir. 12.7.1979.

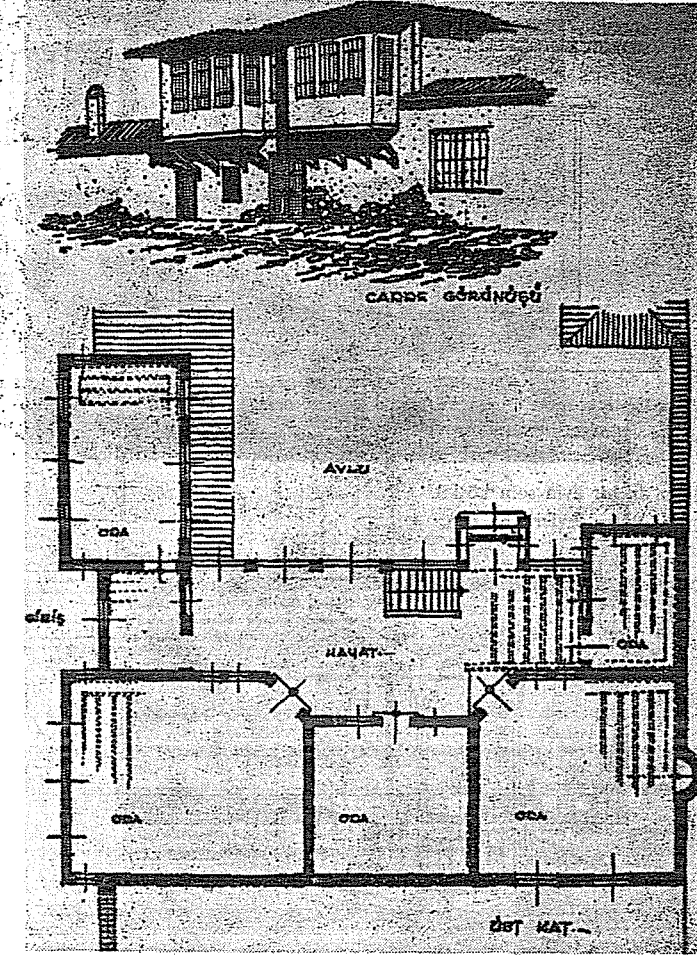
10 Doğan Erginbaş, *Dişarbakır evleri*. İTÜ Mimarlık Fakültesi yayınları, 1954, lev. 28.



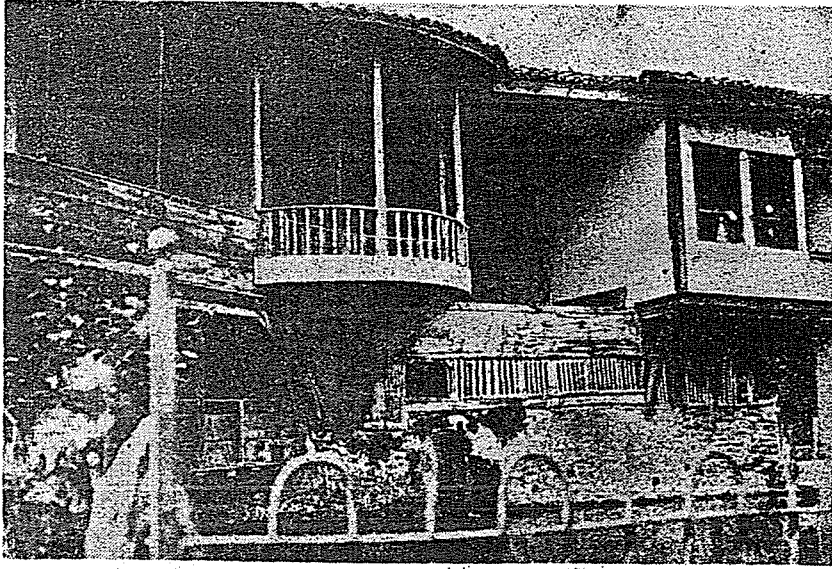
Resim-1. Çorum, İskilip'te bir ev.
Eyüp Kömürcüoğlu, Das alttürkische Wohnhaus, Wiesbaden 1966, S. 48.



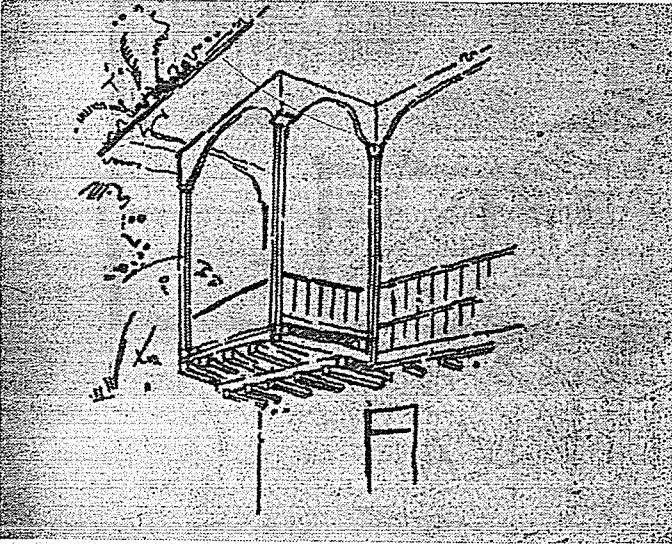
Resim 2. Birgi, Çakırağa konağı hayat köşkü.



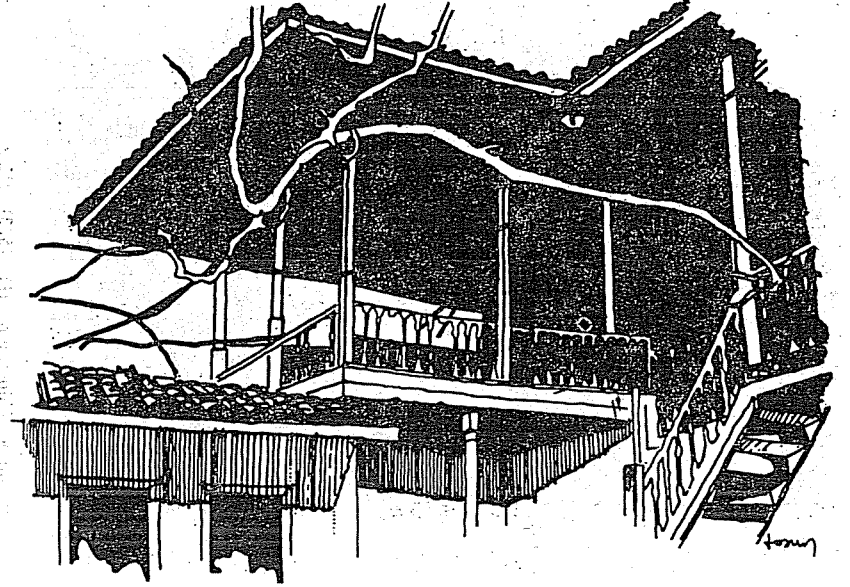
Resim 3. Aydın'da bir ev.
Mesut Evren, Türk evinde çıkma, İTÜ Mim. Fak. 1959, S. 69.



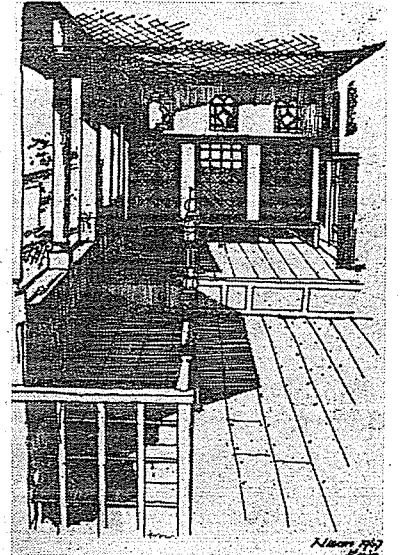
Resim 4. Bursa'da bir evin sofa köşkü.
Leman Tomsu, Bursa Evleri, S. 71.



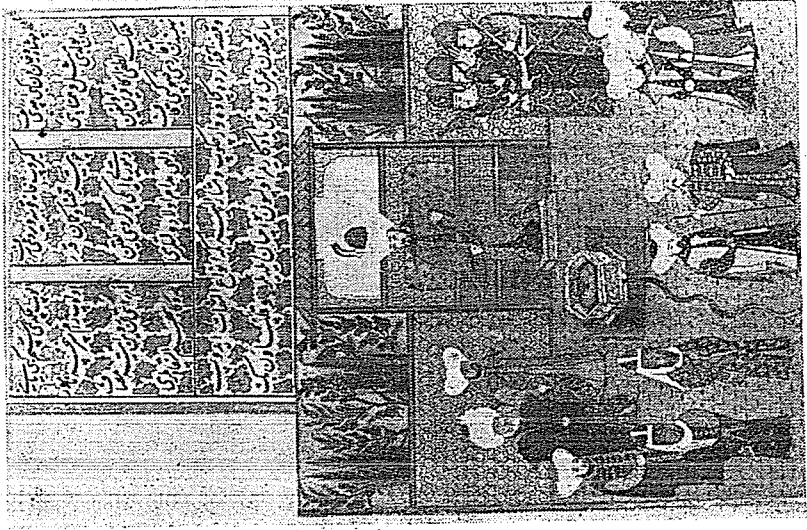
Resim 5. Makedonyada Türk Evi.
M. Evren, Türk Evinde Çıkma, S. 47.



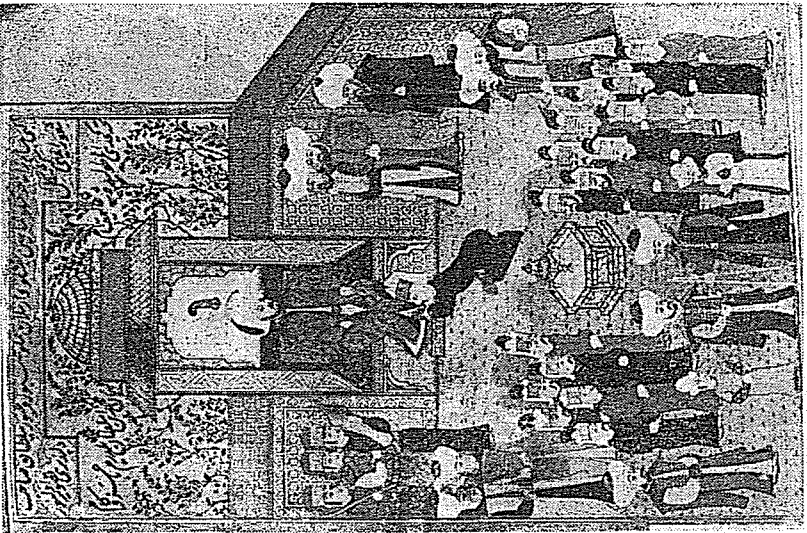
Resim 6. Y. Tosun, Kula Evleri, S. 81.



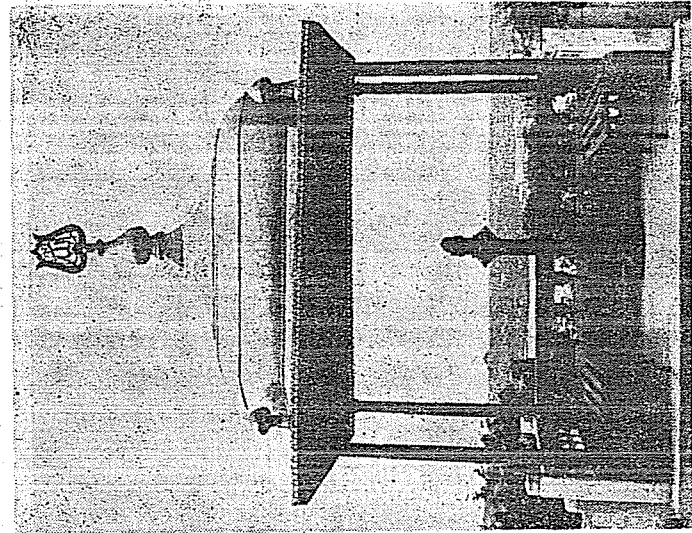
Resim 7. Y. Tosun, Milli Mimarimizde Kula Evleri. İzmir, 1969, S. 32.



Resim 8. Hünername (H. 1523), Topkapı Sarayı Kıtaptığı. 72 a.

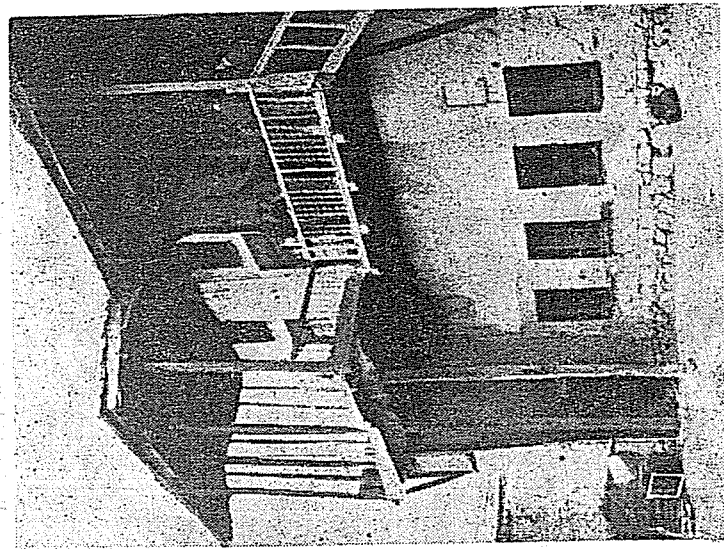


Resim 9. Hünername (H. 1523), II2 b.

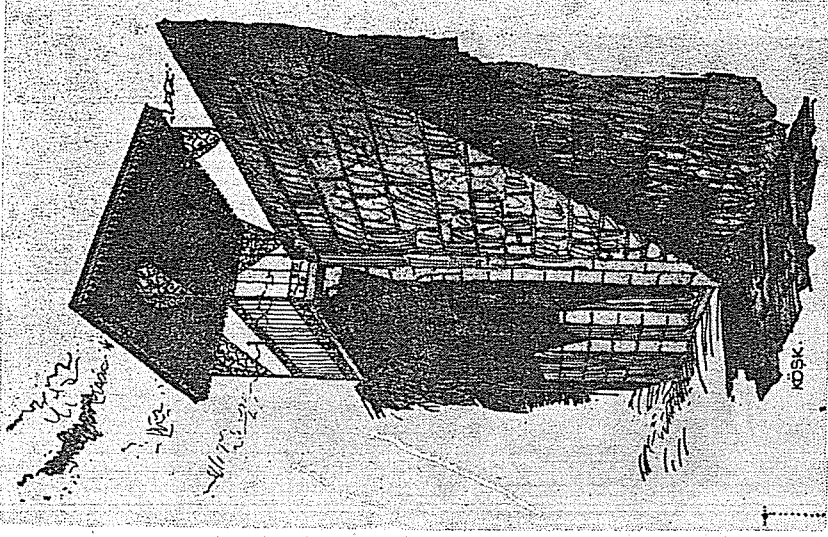


Resim 10. İftariye Kasrı, Topkapı Sarayı.

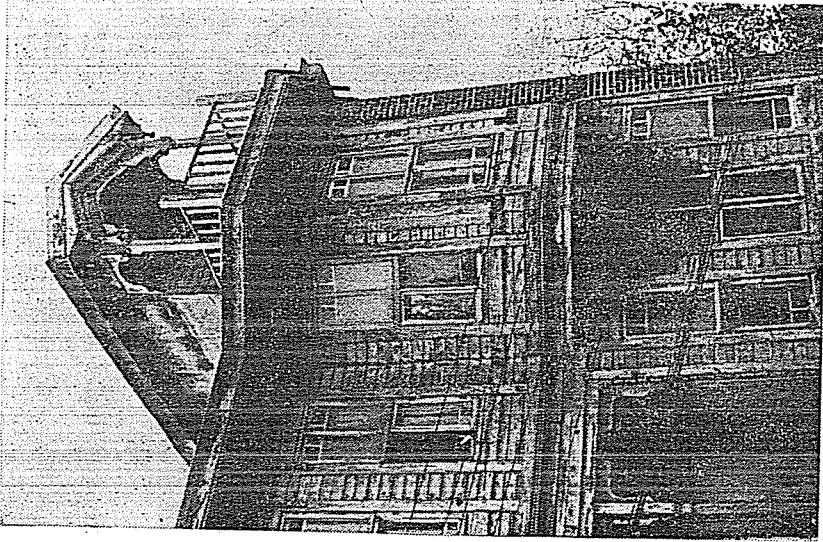
Resim 11. Erzurum Mahallesi'nde Yusuf Uğraş Evi.
M. Akok-A. Gököğütü, Eski Ankara Evleri I, S. 17'deki
levhadan.



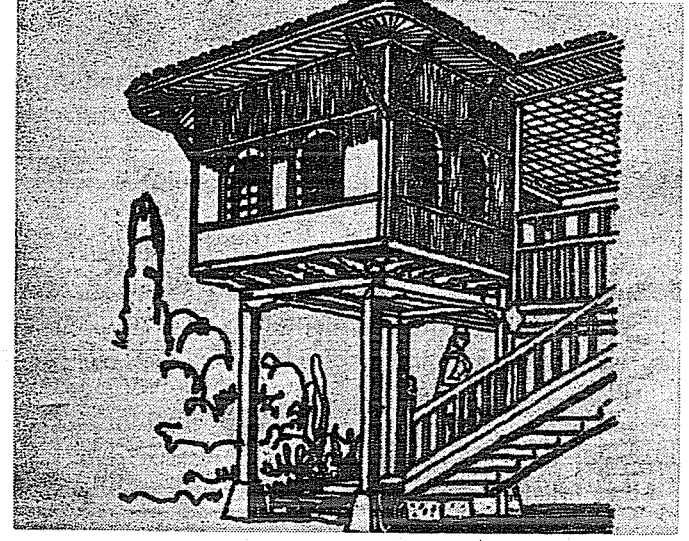
Resim 11. Erzurum Mahallesi'nde Yusuf Uğraş Evi.
M. Akok-A. Gököğütü, Eski Ankara Evleri I, S. 17'deki
levhadan.



Resim 13. Diyarbakır evinde köşk.
D. Erginbaş, Diyarbakır Evleri. İTÜ. Mim. Fak. Yayın-
ları, 1954, levha 28.



Resim 12. İstanbul, Eyüp'te bir ev cihannüması.



Resim 14. Trabzon'da bir evin köşk odası.
M. Evren, Türk Evinde çıkma, S. 45.