

YAŞAM SUYU METAFORU VE RESİM SANATINDA HAVUZ VE ÇEŞME İMGELERİ

METAPHOR OF THE WATER OF LIFE AND IMAGES OF POOLS AND FOUNTAINS IN PAINTING ART

Güliz BAYDEMİR*

1 Çanakkale On Sekiz Mart Üniversitesi, Çanakkale, Türkiye, ORCID ID: 0000-0003-0960-4030

*Sorumlu Yazar: gulizbaydemir@comu.edu.tr

Makale Geçmişi

Geliş: 11.07.2024

Kabul: 18.08.2024

Yayın: 01.10.2024

Anahtar Kelimeler:

Freud, Psikanaliz, Bilinç,
Yaratma, Leonardo da
Vinci.

Article History

Arrival: 11.07.2024

Acceptance: 18.08.2024

Publication: 01.10.2024

Keywords:

Freud, Psychoanalysis,
Consciousness, Creation,
Leonardo da Vinci

ÖZET

Bu makalede Resim Sanatında Yaşam Suyu metaforu ile ilişkili Havuz ve Çeşme imgelerini içeren eserler kompozisyon ve sembolizm dili açısından incelenmiştir. 5000 yıldır anlatılagelen 'Yaşam Suyu' mitinin sanata yansımaları 15. Yüzyıldan 20. Yüzyıla değin ortaya konmuş olan gravür, fresk, ahşap panel ve tuval resimleriyle örneklenmiştir. Literatür tarama ve veri analizi yöntemlerinin uygulandığı çalışmada, su sembolizmi üzerinden su mimarisine dair yapı türleri olan, suyu dağıtan ve biriktiren çeşme ve havuzların Yaşam Suyu mitinin öykülediği resimlerde ele alınışı, Lucas Cranach, Eduard Julius Friedrich Bendemann, Edward Burne-Jones, Osman Hamdi Bey ve diğer sanatçıların Gençlik Çeşmesi, Ab-Hayat gibi isimler taşıyan resimleri çözümlenerek irdelenmiştir.

ABSTRACT

In this article, works containing Pool and Fountain images related to the Water of Life metaphor in Painting Art have been examined in terms of composition and symbolism language. The reflection of the 'Water of Life' myth, which has been told for 5000 years, on art is exemplified by engravings, frescoes, wooden panels and canvas paintings created from the 15th century to the 20th century. In the study where literature scanning and data analysis methods were applied, fountains and pools, which are types of structures distributing and collecting water, related to water architecture, were discussed in paintings depicting the myth of the Water of Life, the Fountain of Youth by Lucas Cranach, Eduard Julius Friedrich Bendemann, Edward Burne-Jones, Osman Hamdi Bey and other artists' paintings with names such as, Fountain of Youth, Ab-Hayat were analyzed and examined through water symbolism.

Bu çalışma; AICHSS 3rd INTERNATIONAL CONFERENCE ON HUMANITY AND SOCIAL SCIENCES, Muş, Türkiye, 05-07 Temmuz 2024'te tam bildiri olarak sunulmuş ve yayınlanmıştır.

Atıf/Citation: BAYDEMİR, G. (2024). Yaşam Suyu Metaforu ve Resim Sanatında Havuz ve Çeşme İmgeleri, Art7 Sanat ve İletişim Dergisi, 1(2), 17-26.

1. GİRİŞ

Canlı yaşamının kaynağı olan su, insanlık için doğadaki en önemli unsurdur ve tüm kültürlerde kutsal kabul edilerek yaşamın evrensel bir sembolü olmuştur. Tarih boyunca su, bilgeliğin, gücün, zarafetin, aşkın ve maddi dünyayı doğuran kaosun simgesi olarak ve en çok da ölümsüzlük kavramıyla ilişkilendirilerek kullanılmıştır. Efsaneler ve folklorda su, yaşamın kökeni -veya yaşam güçlerinin yenilenmesinin kaynağı olarak- sağanakların, sellerin, harikulade kaynakların ve onların fışkırdığı mağaralar ve oyukların, çeşmelerin ve havuzların biçimini alır (Cirlot,1962). Toplumların sosyal, kültürel ve ekonomik gelişimleri açısından ön planda yer almış olan suyun taşınması amacıyla inşa edilen su kemerleri, su yolları; suyun biriktirilmesi için inşa edilen havuzlar, sarnıçlar; suyun dağıtılması için yapılan çeşmeler gibi su yapıları Antik medeniyetlerden bu yana Mimari tarihinde önem arz etmektedir.

Pek çok kültürde ve kolektif bilinç dışında suyun kaynağı olarak sembolleşen bir yapı olan Çeşmeler; Antik Roma'da 'Nympeum' olarak adlandırılmış olup bu yapılar içme suyu sağlamanın yanında görsel bir zenginlik de ortaya koymak amacıyla inşa edilmişlerdir. Avrupa'da Ortaçağ boyunca çeşme küçük bir yapı tipiyken Barok dönemde gelişerek anıtsal boyutta çeşme yapıları inşa edilmeye başlanmıştır. Osmanlı mimarisinde Lale Devri'ne dek çeşme küçük, yalın ve genellikle duvara bitişik bir yapıdan ibaretken ancak 18. yy.'ın başında meydan çeşmeleri ortaya çıkmıştır (Sözen,Tanyeli, 2010).

2. SU SEMBOLİZMİ VE YAŞAM SUYU MİTİ

İnsan doğanın bir parçası ve onun içinde yer alan bir varlık olarak varoluşundan bu yana doğanın zenginlik kaynaklarından faydalanmış, ona çeşitli anlamlar verip, yorumlayarak değerlendirmiştir. Akan ve büyüyen her şey erken dinlerde yaşamın bir simgesi olarak kabul edilmiştir: ateş beslenme için hayati arzuyu temsil ederken, bitkiler ilkbaharda yeşerdikleri için su doğurganlık güçlerinin sembolize etmiştir (Cirlot:1992). Aslında yaşamın neredeyse tüm sembolleri aynı zamanda ölümü de simgelemektedir. Yani, ateş yok edici iken, su da çeşitli biçimleriyle, Kutsal Kitap Zebur'da ima edildiği gibi, çözülmeyi ve yok olmayı da ifade etmektedir. Ortaçağ rahibinin gözlemlediği Media vita in morte sumus / Yaşamın ortasında ölümdüzdür modern bilimin La vie c'est la mort / Hayat ölümdür diye yanıtladığı şeydir (Cirlot,1992).

Claude Bernard (1813-1878) Ortam terimini ve bununla ilişkili homeostaz kavramını ortaya çıkaran Fransız fizyologdur. Homeostaz, canlı sistemler tarafından sürdürülen sabit iç fiziksel ve kimyasal koşulların durumudur. Bu, organizmanın optimal işleyişinin koşuludur ve su dengesi gibi birçok değişkeni içerir.

Amerikalı Psikiyatrist Robert Jay Lifton (1926-) da genel çürüme ve yok olma eğilimine karşı gösterdiğimiz çabayı; "homeostazis"; olarak adlandırır. Ve tüm faaliyetlerimizin ardındaki itici gücün ölümsüzlük arayışı olduğunu söyler (Aktaran, Kabaş).

Her canlı gibi belirli bir yaşam süresine sahip olan insanoğlu daha uzun yaşayabilmenin ve gençliğini koruyabilmenin yollarını aramaktadır. Bu arzuyla Dünya üzerinde mucizevi bir şekilde zamanı tersine çevirebilecek ya da gençliklerini geri kazandırabilecek bir yer olabileceği fikri doğrultusunda insanlar çağlar boyunca içinde yıkananların veya ondan içenlerin sonsuz gençlik kazanacakları bir kaynak ile ilgili efsaneler üretmişlerdir.

Pek çok mitolojik öyküde ilk su olduğundan bahsedilen, yaşamın yaratıcı gücü ve şifacısı olan ve varlıklara ölümsüzlük veren bir su kaynağından bahsedilir. Avrupa ve Asya mitolojilerinde; Antik Yunan, Roma, Hindistan ve İran da Yaşam suyu mitini içeren anlatılara rastlanır. Mezopotamya'da (MÖ 3000) Sümerlerde Gılgamış Destanı ve (MS 300) Greklerde ortaya çıkan Makedonyalı İskender

Efsanesi'nde, Süryanilerde, Hz. Musa ile ilgili hadislerde, ebedi hayatın kaynağı olan gizemli suyu arayan kahramanın zorlu mücadelesi konusu işlenmiştir. Semavi dinlerin kutsal kitaplarında Ab-1 Hayat, Beng-i Su, Gençlik Çeşmesi, Hayat Kaynağı gibi çeşitli isimlerle adlandırılmış olan bu kutsal sudan bahsedilir.

Yaşam Suyu, İslam ve Osmanlı kaynaklarında âb- 1 hayât, âb- 1 beka, âb- 1 câvidân, âb- 1 zindegânî, âb- 1 Hızır, âb- 1 İskender gibi çeşitli deyimlerle karşımıza çıkmaktadır (Develioğlu, 2006).

Homeros'un İlyada Destanı'nda Akhilleus'u annesi Tetis, ayak topuğundan tutarak onu ölümsüz kılmak için Styks ırmağının sularına batırır. Yunan mitolojisinde Glaukos yaşam veren pınardan su içerek ölümsüz olmuştur. (Hançerlioğlu, 2004).

Roma mitolojisinde gençlik tanrıçası olarak da anılan su perisi Juventa, Jüpiter tarafından suyunda yıkananları gençleştiren bir çeşmeye dönüştürülür. Bununla ilişkili olarak Fransa'da ab-1 hayat çeşmesine Fontaine de Jouvance denilmektedir (Hançerlioğlu, 2004).

Makedonya kralı Büyük İskender'in yaşam suyuna ulaşma çabasına da bir efsane olarak karşımıza çıkar. İslam ve Osmanlı edebiyatında Büyük İskender'in yaşam öyküsünün yazıldığı İskendernâmelerde Hızır ve İskender anlatısında Yaşam suyu motifi işlenmiştir.

Havuzlardan oluşan Roma hamamlarının yıkanma ile sağlık ve dolayısıyla gençleşme arasındaki bağlantıyı güçlendirdiği söylenebilir. Herodot'un tanımladığı mucizevi "hayat suyu"nu gezginler ve denizciler dünyanın dört bir yanında aramışlar ve onu çeşitli egzotik ülkelerde bulduklarına inanmışlardır. Tarih boyunca, Gençlik Çeşmesi'nin diğer birçok yerin yanı sıra Karayipler'de (efsanevi Beimeni ülkesi), Florida'da (Juan Ponce de Leon'un seyahatleri) ve büyülu Brocéliande ormanında (Paimpont) olduğuna işaret edilir. (Bu özel kaynağın konumu Arthur efsanesi ve saray romantizmi ile ilişkilendirilmiştir.)

Batı folkloru "Gençlik Pınarı" olarak tanımlanan bir kaynaktan yıkanan herkese sonsuz yaşamın garanti edildiğine dair mucizevi hikayeler açısından zengindir. Burada vücut, vaftiz suyunun ruha verdiği benzer, onu ilk günden arındıran gizemli bir simyanın alıcısıdır. Ancak iki temanın iç içe geçmesi, hayali düşüncenin paralel bir yönde ilerlemesi sonucunu doğurur.

3. RESİM SANATINDA YAŞAM SUYU METAFORU VE ÇEŞME-HAVUZ İMGELERİ

Mitolojide olduğu gibi sanat eserlerinde de su sembolizmi sıklıkla karşımıza çıkar. İnsanoğlunun duygu ve düşüncelerinin yansıtıcısı olarak işlev gören sanatta 'su' imgesi, yaşamdan türetilmiş önemli sembollerini barındırmaktadır. Kolektif bilinçaltının bir ürünü olan mitolojik efsanelere atıfta bulunan psikanalitik çalışmalarda su, içgüdüler ve bilinçdışının sembolü olarak katarsis/arınma işleviyle karşımıza çıkar (Arıkan,2014).

Olumlu ve olumsuz anlamları aynı anda içeren su teması ve sembolizmi genellikle yaşam ve yeniden doğuş fikirleri ile bağlantılı olarak sanat eserlerinde yer bulur. Her kıtada yaygın olan ebedi hayat veya ebedi gençlik rüyası, beden ve ruhun kusurlarını temizleyen su olarak imgelerde ve metaforlarda somutlaştırılır.

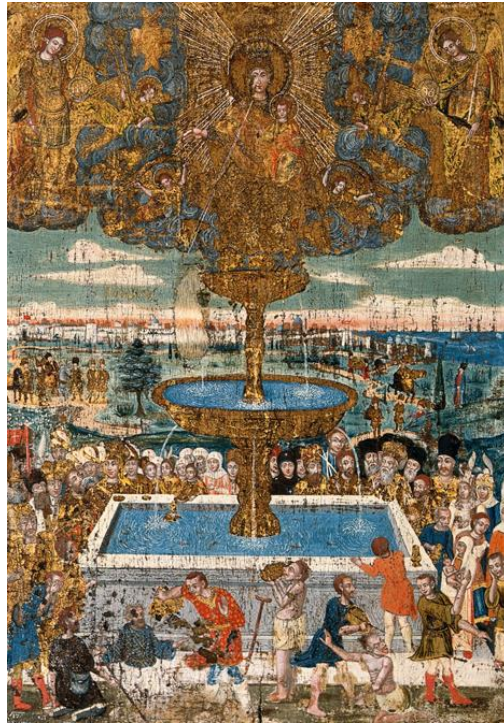
Hem Eski hem de Yeni Ahit'teki birçok pasajı yansıtan Hayat Çeşmesi, inananların ölümden sonra erişebilecekleri ebedi hayat vaadini gösteren ikonografik bir tema olarak Bizans İmparatorluğu'nda sıklıkla ele alınmıştır. Bizans ikonalarında "Yaşam Veren Su" Hz. Meryem ile de ilişkilendirilmiştir.

Yaşam suyu çeşmesi genellikle bir cennet bahçesine yerleştirilerek resmedilirken Adem ve Havva'nın da yıkanırken gösterildiği Yaşam Çeşmesi sembolü Orta Çağ'ın sonlarında ressam tarafından üzerinde yer alan İsa figürü ve çeşmeyi besleyen kan dereleriyle birlikte kompozisyona dahil edilmiştir (Klapisch-Zuber, 2015).

Yaşam Pınarı, vaftiz ve/veya Kutsal Komünyon ile ilişkilendirilen bir Hristiyan ikonografisi sembolü olarak 5. Yüzyılda İncil'den betimlemelerin işlenmiş olduğu minyatürlü el yazmalarında ve daha sonra pano resimleri gibi diğer sanat formlarında ortaya çıkmıştır. Yaşam suyu çeşmesinin-havuzunun ele alındığı örnekleri özellikle Hristiyan ikonalarında belli bir plan şemasında tekrarlanan benzer kompozisyonlarda sıkça görülür. Çok katmanlı bir çeşmenin sularının küçükten büyüğe döküldüğü havuzların yer aldığı bu dini illüstrasyonlarda Çeşmelerin Haç plan şemaları dikkat çekici olmakla birlikte kare, dikdörtgen, altıgen ve dairesel şemalı havuzlara da rastlanmaktadır.



Şekil 1. Hayat Pınarı, Yağlıboya, Wellcome Kütüphanesi, Londra



Şekil 2. Yaşam Çeşmesi, ahşap üzerine yağlıboya; ahşap 50 x 38 cm

"Uluslararası Gotik" olarak adlandırılan bir sanatsal geleneğe ait olan ve asillerin şatolarında gelişen ve Geç Orta Çağ'da saray tutkusunun zevklerine adanmış bir şövalye toplumunu gösteren İtalya Saluzzo'daki bir kalede (Castello della Manta) yer alan Gençlik Pınarı adlı freskte, altıgen bir çeşme resmedilmiştir. Ağaçlı tepelerin ve ön planda çiçekli bir çayırın bulunduğu resmin merkezindeki havuz Venüs ve Aşk Tanrısı'nın bulunduğu daha küçük bir havuzla ve onun üzerinde Gotik bir gölgelikle taçlandırılmıştır. Havuzun sularında birkaç çift neşeye oynamaktadır. Etrafta havuza doğru gelen yaşlı ve hasta insanlar görülür. Resmin solunda birtakım yolcular elbiselerini ve çoraplarını çıkarıp çeşmeye girmeye hazırlanmaktadır. Çeşmenin içinde erotik oyunlar oynayan çiftlerin şehvetli deneyimleri Çeşme'nin en tepesini taçlandıran, oklarını fırlatmakta olan küçük bir Aşk Tanrısı heykeli tarafından vurgulanmıştır.



Şekil 3. Gençlik Pınarı, 1411/16, Fresk, 7x10m, Castello della Manta, Sala Baronale, Saluzzo, İtalya



Şekil 4. Banderoles Ustası, Gençlik Pınarı, gravür, 15. Yy. ortaları, Fransa

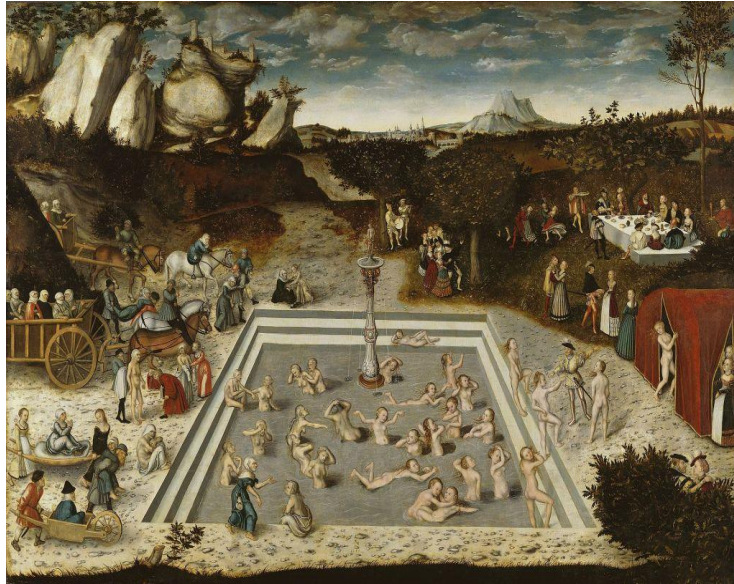
Yaşam Suyu/Gençlik çeşmesi efsanesi, geç Orta Çağ ve Rönesans'ta orta sınıflara veya sıradan insanlara yönelik gravürlerde de görülmektedir. On beşinci Yüzyılın ortalarında Konstanz ile Strasbourg arasında faaliyet gösteren kuyumcu ve oymacı Banderoles Ustası'na atfedilen *Gençlik Çeşmesi* gravürü buna örnektir. Ortada altıgen bir havuz resmedilmiş olup içerisinde yıkanmakta olan çıplak kadın figürleri yer almaktadır. Sol tarafta her iki cinsiyetten yıpranmış ve güçsüz yaşlı figürler havuza doğru yaklaşmaktadır. Havuzun üst kısmına doğru kenarda duran bir rahip ve tepede bir şövalye yer almaktadır. Sağ üstte Ortaçağ saray aşkı sahnelerinde sık görülen bir başka motif olan, bir aşk kuyusunun yakınında oturan bir çiftin flörtöz sohbetine küçümseyici bir şekilde bakmakta olan başında şapkası ve elinde gaydasıyla bir soytarı resmedilmiştir. "Onun varlığı, izleyiciyi tüm bunların bir yanılısına ve yanlış yönlendirilmiş bir tutku olduğu ve eğer beden bundan istifade ederse, ruhun

kaybeden olacağı konusunda uyarmaktadır” (Klapisch-Zuber, 2015).

Aslen imzasız olan ancak stil ve tematik olarak Jan van Eyck ile ilişkilendirilen bir diğer Kuzey Rönesans resmi 1432 yılına tarihlenen *Yaşam Çeşmesi veya Lütuf Çeşmesi* adlı panel üzerine yağlıboya eserdir. Üç plandan oluşan resimde üstteki teras, Tanrı Oğul'un üçlemesini; Meryem Ana'yı ve Evanjelist Aziz John'u gösterir. Ortadaki bölümde dört grup melek yer alırken alt katta iki grup halinde kutsal figürler bulunmaktadır. Sanatçı, sağda Papa ve prensler tarafından yönetilen Hristiyanlar ve solda gözleri bağlı başrahipler tarafından yönetilen Yahudileri resmetmiştir. Bu iki grup, Mesih'e inananları ve inanmayanları temsil ederken Yaşam Çeşmesi, vaftiz ve/veya komüniona atıfta bulunan bir semboldür.



Şekil 5. Flaman Sanatçı (Bilinmiyor), Hayat Pınarı, Hayat Çeşmesi (Fountain of Grace), 1445-50, panel üzerine yağlıboya, 181x116 cm, Prado Müzesi



Şekil 6. Gençlik Çeşmesi/Der Jungbrunnen, 1546, Lucas Cranach, ceviz panel üzerine yağlıboya, Staatliche Museen zu Berlin

Bir diğer Kuzey Rönesans sanatçısı Alman Yaşlı Lucas Cranach (1472- 1553) *Der Jungbrunnen/Gençlik Çeşmesi* adlı eserinde Cennet Bahçesi'ne benzeyen efsanevi yerin düşsel bir

tasvirini sunarken içerisinde gençleşmiş görünümüleriyle eğlenen insanların olduğu büyük havuzlu bir çeşmeyi resmetmiştir. Orta Çağ'ın yıkanma geleneğinin de tasvir edildiği bu resimde yaşlı ve bitkin insanlar gençlik mucizesini yaşamak üzere yapının etrafından çeşmenin içine doğru taşınmaktadır. Resmin solunda yer alan çorak topraklar insanların kaçtıkları yaşlılığı temsil ederken sağdaki yeşil bitki örtüsü ebedi gençliklerini simgeler. Sağ üst köşede, kutlama için hazırlanmış olan masada gençliklerini kazanmış olan insanlar ziyafet çekerken Çeşme sütununu Aşk Tanrısı Venüs'ün taçlandırması sürece duysal ve erotik bir motif olarak eklenmiştir.

19. Yüzyıl'a gelindiğinde Alman portre ve tarih ressamı Eduard Julius Friedrich Bendemann (1811-1889) *Güzel Sanatlarla Çevrili Yaşam Çeşmesi/ Der Brunnen des Lebens, umgeben von den Schoenen Kuensten* (1837) adlı anıtsal freskinde Yaşam Suyu metaforunu sanat ile örtüştürmüştür. (Bu eseri yaşadığı sağlık sorunları yüzünden Profesör olarak görev yaptığı Akademi'den istifa ettikten sonra inzivaya çekildiği kayınpederinin evinin duvarına yapmıştır.) Amerikalı Psikiyatrist Lifton'a göre insanın ölümsüzlük arayışının dört türü vardır: Dinsel, Biyolojik, Yaratsal ve Tarihsel (Aktaran, Kabaş,1976). Tıpkı Yaşam Çeşmesi Mitinde olduğu gibi yaratsal arayışta da sanat eserlerinin biz öldükten sonra yaşamaya devam etmesi insanın bir şekilde sonsuza dek var olmasını sağlamaya yarayacaktır.

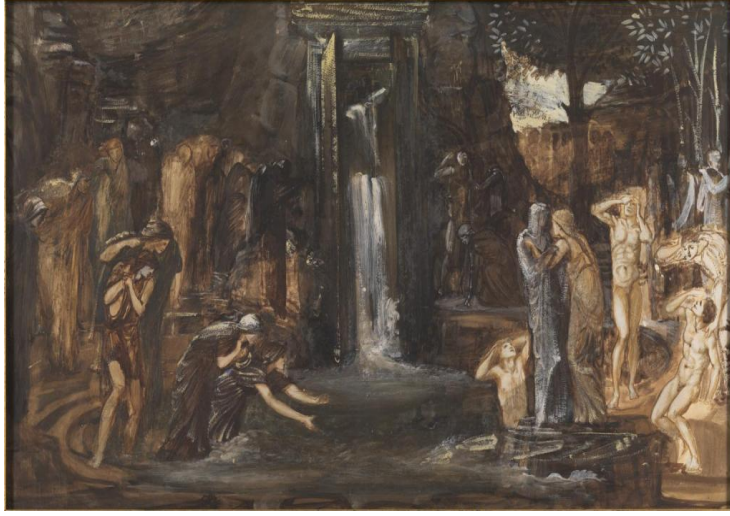


Şekil 7. Güzel Sanatlarla Çevrili Yaşam Çeşmesi/ Der Brunnen des Lebens, umgeben von den Schoenen Kuensten, Eduard Julius Friedrich Bendemann, 1837, Fresk, Berlin

Viktorya Döneminde (1837-1901) yaşamış olan Ön-Rafaelloculuk akımının temsilci İngiliz ressam Sir Edward Burne-Jones (1833-1898) 19. yüzyılın ikinci Romantik evresinin önde gelen sanatçılarından biri olarak resimlerinde Ortaçağ efsaneleri ve klasik mitolojilerle dolu mistik dünyaları tasvir etmiş ve birden çok kez Gençlik Çeşmesini ele almıştır. Sembolik zevklerin gizlendiği Gençlik Çeşmesi- Sonsuz Hayat Düşü adlı eserinde sihirli suyun insanlar üzerindeki etkisini, deneyimin psikolojisini yakalamak üzere dönüşüme olan arzularını ve coşkularını yansıtarak resmetmiştir. Dağın yamacına oyulmuş taştan kapıya benzeyen çeşmeden akan sular bir şelaleye dönüşmüştür. Suyu girmeden önce ve girdikten sonraki zıtlık eserin sol ve sağ tarafları arasındaki net açık-koyu ayrımıyla vurgulanmıştır.

19. Yüzyıl Osmanlı Dönemi Türk ressam Osman Hamdi Bey (1842-1910) "Okuyan Arap" adıyla da anılan 1904 tarihli oryantalist eseri "Ab-ı Hayat Çeşmesi" isimli tuval üzerine yağlı boya eserinde insan figürünü ön plana çıkararak arka planda İstanbul Çinili Köşkün nişlerinden birine yerleştirilmiş olan

çeşmeyi resmetmiştir. “Türk-İslam dönemi su mimarisinin en sanatsal yapıları olan çeşmeler mükemmel mimari düzenlemeleri, şebekeleri, taş süslemeleri, bezemeleri ile dönemlerinin anıtsal özelliklerini yansıtmaktadır” (Demirci, 2021). Osman Hamdi Bey, figür ve mimari unsurları ayrıntıcı bir üslupla ele almış, duvarlardaki bezemeleri gerçeğe sadık kalarak resmine aktarmıştır. Resimde vurgulanan kitap okuyan erkek figürü (aynı zamanda sanatçının kendisidir) entelektüel bir edim içerisinde vakur bir görünüme sahiptir. İslamiyet’in ilk emri olan ‘okumak’, bilgiyi sembolize eden bir olgudur. Avrupa sanatında çeşme, esin ve bilgi gibi arzu edilir niteliğin kaynağını ima ederken kullanılan bir alegorik semboldür ve yaratıcılık ve şifa sunar (Gibson, 2009). Osmanlı mimarisinde bir çeşme tipi olan selsebil cennette yer alan berrak su kaynağına da verilen addır ve “Ab-ı Hayat Çeşmesi” bilgelik, şifa ve ebedi hayata kavuşturduğuna inanılan efsanevi su kaynağının bir metaforu olarak Osman Hamdi Bey’in eserinde ifade ettiği içeriği pekiştiren bir sembol olarak yer almaktadır.



Şekil 8. Gençlik Çeşmesi, 1873/81, Edward Burne-Jones, Tate Museum



Şekil 9. Osman Hamdi Bey, Ab-ı Hayat Çeşmesi/Okuyan Arap, 1904, tuval üzerine yağlıboya, 200x151cm, Alte Nationalgalerie, Staatliche Museen zu Berlin

4. GENEL DEĞERLENDİRME VE SONUÇLAR

Yaşlılığın izlerini silmek, gençliğin zevklerine dair sürekliliği sağlayabilmek, sağlıklı sonsuz yaşama kavuşabilmek arzularıyla ortaya çıkan, tüm bunları sağlayabilecek olan mucizevi bir suyun varlığına ve bu suyun kaynağına ulaşmaya dair öyküler çağlar boyunca anlatılacaktı olup, suyun tedariki, dağıtılması ve biriktirilmesine yarayan çeşmeler ve havuzlar gibi insan eliyle yapılmış mimari yapılar Batı Resminde Yaşam Suyu miti ile ilişkilendirilerek özellikle dini tasvirlerde sıklıkla betimlenmiştir.

Her dönemde sanatçıları cezbetmiş olan bu konuya dair resimlerdeki kompozisyon şemaları benzerlik göstermektedir. Resimlerin sol kısmında yaşlı düşkün insanlara yer verilirken, merkezde Yaşam Suyu Çeşmesi ve Havuzu, içerisindeki mucizevi suda yıkananlar ve sağ kısımda sonsuza kadar genç ve sağlıklı hallerine kavuşmuş olan insanlar resmedilmiştir.

19. Yy'da bireyselliğini kazanarak kendisine yönelen ve iç dünyasını yansıtmaya başlayan sanatçıların konuyla ilgili eserlerindeki kompozisyonlarda figür ve mekan hiyerarşisinde farklılıklar ortaya çıkmaya başladığı görülür. Sanatçılar süregelen kalıpları yıkarak Yaşam Suyu metaforunu kendi hayatlarından yansımalar ekleyerek yorumlamaya başlamışlardır.

Günümüz resim sanatında da tüm çevresini örgütleyen ve inşa eden insanoğlunun ölümsüzlük ve sonsuzluk arayışını, hayatın başlangıcı olan su ile kurduğu ilişki üzerinden ele alan ve bunu Yaşam Suyu metaforu ile izleyiciye aktaran sanatçılar mevcuttur. Kayıp cenneti aramakta olan insana, kaynakların sınırsız olduğu ve insanların ölümsüz olduğu "o yer"e geri dönme hayalini sorgularken Freudçu yaklaşımda ana rahmine geri dönme arzusunun sembolü olan havuz imgelerini kullanan çağdaş sanatçıların eserleri Yaşam Suyu metaforu ile ilişkilendirilmektedir.

KAYNAKÇA

- Arıkan, S. (2014). Kurtuluş ya da felaket: edebiyatta su sembolizmi. *Turkish Studies* 9 (9), 207-216. <http://dx.doi.org/10.7827/TurkishStudies.7071>
- Orthochristian.com (2016). *Bright Friday: The Life-Giving Spring of the Theotokos* <https://orthochristian.com/93133.html> (Erişim tarihi: 30.06.2023)
- Cassou, J. (1997). *Sembolizm sanat ansiklopedisi*, (Çev. İnce, Ö.). İstanbul: Remzi Kitapevi.
- Cirlot, J.E. (1987). *A dictionary of symbols*, London: Routledge.
- Çoraklı, B. (2020). Anadolu Selçuklu sanatında ab-ı hayat sembolizmi. *Sdü Art-E Güzel Sanatlar Fakültesi Sanat Dergisi* 13(25), 189-210. <https://doi.org/10.21602/sduarte.681099>
- Demirci, D. ve Derici, D. (2021). Malatya’da çeşme mimarisi, *SDÜ Fen-Edebiyat Fakültesi Sosyal Bilimler Dergisi* (54), 270-298.
- Ersoy, A. (2002). *Sanat kavramlarına giriş*, İstanbul: Yorum Sanat Yayıncılık.
- Freud, S. (2007). *Sanat ve sanatçılar üzerine*, (Çev. Kamuran, S.). İstanbul: Yapı Kredi Yayınları.
- Gibson, C. (2009). *Semboller nasıl okunur*, İstanbul: YEM Yayın.
- Hançerlioğlu, O. (2004). *Dünya inançları sözlüğü*, Remzi Kitabevi, İstanbul.
- Kabaş, Ö. (1976). *Tüm-çevresel gerçeklik, bildirişim ve sibernetik kuramları açısından plastik sanatların oluşumuna bir bakış* [İstanbul Devlet Güzel Sanatlar Akademisi].
- Klapisch-Zuber C. (2015). The fountain of youth: bathing and youthfulness (fourteenth-sixteenth century). *Clio Women, Gender, History* (42). <https://doi.org/10.4000/cliowgh.1105>
- Moralı, G. (2020). *Ab-ı Hayat Çeşmesi, Osman Hamdi Bey*, <https://www.egitimlik.com/post/abi-hayat-cesmesi-osman-hamdi-bey> (Erişim tarihi: 28.06.2024)
- Schelling, F. W. J. (2017). *Sanat felsefesi*, (Çev. Ertene, M. ve Arslan, S.). Ankara: Doğu Batı Yayınları.
- Servi, K. (2012). *Greek mythology*, Ekdotike Athens; Athenon S A.
- Sözen, M. ve Tanyeli, U. (2010). *Sanat kavram ve terimleri sözlüğü*, İstanbul: Remzi Kitabevi.
- Thoughts on Papyrus Est.2018 (2023). *The Fountain Of Youth: Dream Of Eternal Life* <https://thoughtsonpapyrus.com/2023/05/16/the-fountain-of-youth-dream-of-eternal-life/> (Erişim tarihi: 29.06.2024)
- Tükel, U. ve Yüzgüller, S. (2018). *Batı sanatında ikonografi*. İstanbul: Hayalperest Yayınevi.