

Resim 9. Revakları taşıyan sütunlardan birinin volütülü başlığı.

Resim 14. I. Abdülhamid Türbesi'nin kuzey cephesi.

FATİH DEVRİNDE YENİ SARAYDA DA HAREM DAİRESİ (PADİŞAHIN EVİ) VAR MIYDI?

Muallâ ANHEGGER - EYÜBOĞLU

Bu günkü Topkapı Sarayı Müzesi içindeki harem dairesinin Fatih Sultan Mehmed devrinden kalma kısımları olup olmadığı uzun yıllardan beri tartışılmaktadır.

1960-1970 yılları arasında yapılan onarımlar için zaruri araştırmalarla elde edebildiğimiz bilgiler, bu daireyi oluşturan yapıların, ancak 16. yüzyılın ikinci yarısından sonra, padişah evi (harem dairesi) gibi kullanılmış olduğunu belirten unsurlardan oluştuğunu göstermektedir.

Bugün harem dairesinin bulunduğu yerde görülebilen bazı yapı kalıntılarının, Fatih devrinde mevcut olduğu bilinmekte, fakat ne maksadla kullanılmış oldukları kesinlikle söylenememektedir. Ekrem Hakkı Ayverdi ve İ. Aydın Yüksel'in birlikte yayınladıkları «İlk 250 Senenin Osmanlı Mimarisi» (1976) adlı kitapta ise harem dairesinin Fatih devrinde var olduğu kesinlikle iddia edilmektedir. (Bakınız: S. 141)

Ancak yine aynı eserde harem ile ilgili iddiadan önce, Saray inşaatı için uygun görülen yarımadanın, tarihî coğrafyası ile ilişkili önemli bir yanıtma göze çarpmaktadır. Sanki yeni saray inşaatından önce, şehrin bu kısmında hiç bir bina yokmuş gibi «yeri de yapısı da Allah vergisi» denilerek burasının ilk kez bir inşaat sahası olarak seçilmiş olduğu izlenimi bırakılmak istenmiştir (S. 139). Oysa bu yarımadanın Fatih'in fethettiği Konstantiniye şehrinin en eski iskân bölgesi olduğu kesinlikle bilinmektedir.

Burada çeşitli Bizans saraylarının, sarnıçlarının, kilise ve manastırlarının, Bizantium şehrinin Akropolunun bulunduğu değinilmeden Saray Burnu'nun saray için «Allah vergisi» olarak nitelen-dirilmesi, yazarların tarihî coğrafyayı görmemezlikten gelmek istediklerini belli etmektedir.

Fatih Sultan Mehmed'in Yeni Saray adı ile inşa ettirmiş olduğu bugünkü Topkapı Sarayı, Sarayburnu yarım adasının en üst düzlüğü üzerinde, araziye en uygun şekilde, etrafında kuleli çevre yapıları ile bir iç kale görünümünde inşaa edilmiş olduğu, hâlâ yerinde belli olmaktadır. Öyleyse adı geçen kitapta 139. sayfanın II. paragrafında verilen bilgiler ve açılan tartışma, gereksizdir.

Saray sahası olarak yeterli görülmüş olan alan, sur-u sultanî adı verilen yeni bir surla, eski şehir surları birleştirilerek şehirden, denizlerden ayrılmıştır. Bugünkü müze, sarayın en esaslı ve eski kısımlarını içinde koruyabilmiş iç kale görünümünü, kuleleri azaltılmış olduğu halde yine de belli edebilecek şekilde şehir silüetinde yer almaktadır.

«Harem kısmı saray sahası içinde ufak bir yer işgal eder» (S. 141) cümlesi, kaynağı verilmediği için tartışma götürür. Acaba o devirde padişahın evi, yeni resmî saray içinde mi idi? Önemli olan bu sorunun kesinlikle cevaplandırılabilmesidir. Yazarlar, harem dairesinde Fatih devrinde kullanılmış olan bir kalıntıya raslayabilmişler midir? 1960-1970 yılları arasındaki onarımlar esnasında yapabildiğimiz araştırmalarımızda, biz böyle bir kalıntıya raslayamamıştık. Bu tarihten sonra yazarların haremde yaptığını kanıtlayacak bir incelemeden söz edilmediğine göre, yukarıda tırnak içinde bırakılmış alıntı afaki izlenimi vermektedir.

Yazarların «tamir kitabesi» dediği kitâbe, haremın araba kapısı üzerinde, elimize geçen en eski inşaa kitâbesidir. Bu kitâbede de okunduğu gibi, harem dairesinin ancak III. Murad devrinde bu saraya nakledilmiş olduğunu, bu gün mevcut olan yapılar da açıkça doğrulamaktadır¹.

Mevcut inşaa ve tamir kitâbelerinden ve yerlerinde yapılan incelemelerden, ancak ilâvelerle bir padişah evi olarak kullanılmış olan mimarî hacımların, on altıncı asrın ikinci yarısından sonra padişah evi teşkilâtına yeterli olabildiği ve kullanılabilmiş olduğu kanısına varılmaktadır. Araba kapısı yanındaki Zülüflü Baltacı koğuşunun, harem dairesinden bir yıl önce yapıldığını, okuyabildiğimiz giriş kapısı üzerindeki kitâbe de desteklemektedir.

Araba kapısı adı verilen, hareme giriş kapısı buradan evvel acaba nerede olabilirdi?

¹ Topkapı Sarayı 1461 numaralı defterde «Sarayı cedid-i hakanî iç sarayı cümle Sultan Murad Han yaptırmıştır» cümlesi de bu görüşü destekler.

Yazarların bu kapıdan uzaklıklarını verdikleri hünkâr sofası, hamam ve Kanunî devrinde yapılmış olduğunu bildirdikleri hacımlar nerede olabilir?

«110 m. uzakta III. Murad yatak odası, 90 m. uzakta hünkâr sofası» (S. 141) derken sözü edilen uzaklığın başlangıç noktası gerçekten bu kapı mıdır?

Bugün haremdeki hünkâr sofası ve hamamın, Kanunî devrinde yapılmış olduğu söylenemez. Hünkâr sofasının, III. Murad yatak odası denilen havuzlu köşkün üzerine eklenmiş olduğu, yerinde görülebilen temel duvarlardan açıkça anlaşılmaktadır. Hamamın Sinan yapısı olduğu söylenebilir. Sıvalar altında bulunan yangında harbolmuş mermer istalakit kalıntıları, hünkâr sofası döşemesi altında kanal kapağı olarak kullanılmış altın yıldızlı mermer alınlıklara, onarımlar sırasında raslanmıştır. Harem bahçesinde de hafriyatlarda diğer selsebil parçalarını bulabildiğimiz bu hamama ait parçalar, hamamın Sinan yapısı olduğunu doğrulamaktadır. Yine bu hamamın yangında tamamen yanmış, mermerleri zarar görmüş olduğu için eskilerinin yerine yeni mermerler işlenerek konmuş olduğu görülmektedir.

Hünkâr sofasından önce, burada bir hamam bulunduğu kesinlikle söylenebilir. Bugün hünkâr sofası ile birleştirilmiş olan bu hamam kalıntısının, onsekizinci asırda süslemeleri tamamen baroklaştırılarak hünkâr sofası ile aynı devir usûbuna göre esaslı tamirler görmüş olduğu aşikârdır.

Bu hamamın hünkâr sofasından evvel mevcut olması kesindir ancak, III. Murad, II. Selim veya Kanunî devirlerinden, hangisinde yapıldığı kesinlikle söylenememektedir.

Üzerlerindeki yazılardan biri hünkâr hamamına, diğeri hünkâr sofasına ait olduğu anlaşılan iki güzel çini pano, bugün altın yolda bulunmaktadır. Aynı yapılarâ ait olduğu iddia edilebilecek yazısız diğeri iki panonun da, sonradan yani IV. Mehmed devrinde inşa edilmiş kasrın duvarı dışında bulunduğu görülmektedir. Hepsinin İznik çinilerinden oluştuğu açıkça görülen bu panoların bir benzeri de havuzlu köşkün giriş kapısı duvar kalınlığı içinde bulunmaktadır. Daha büyük bir çini panonun sökülerek burada kullanılmış olması, bu panonun da diğeri gibi yer değiştirmiş olduğunu kanıtlamaktadır. Hernekadar bu panoların benzerlerine Kanunî ve II. Selim devirlerinde yapılmış binalarda raslanmakta ise de bir yer-

den sökülüp başka bir yere konabilme olanağı, çini kaplamalarla bina tarihlendirmede hata yapma olasılığını arttırmaktadır.

Bugünkü hünkâr sofasının on altıncı asrın sonu veya on yedinci asrın başında Sinan'dan sonra yapılmış olduğunu; bulabildiğimiz izlerden tezyinat ve temellerden kesinlikle saptamış bulunmaktayız.

Yazarların onarımlar süresince bulabildiğimiz, görülebilir şekilde açtığımız izleri yerinde görmemiş oldukları da anlaşılmaktadır. Bu izleri görmüş olsalardı, harem dairesinin, daha sonradan inşaa edilmiş kısımları altındaki binaların, Fatih devrine ait olduğunu kesinlikle söyleyebilmeleri mümkün olamayacaktı.

E.H. Ayverdi beyin 1953 yılında neşretmiş olduğu Fatih devri Mimarisi adlı eserinde (S. 93) gösterdiği vaziyet planında, eskiliğini belirtmiş olduğu kısımların, on altıncı asırda tamir görmüş Fatih devri yapıları olduğu söylenebilir. Bunların da altında görülen daha eski yapıların, bir kısmının Bizans yapısı olduğu araştırmalarımızda görülebilmisti. Sadece Gözdeler taşlığı altındaki sarnıcın dördüncü asra ait olduğu, kesinlikle saptanabilmiş, diğerlerinin daha derin bir araştırma ile saptanabileceği, anlaşılmıştı.

Karaağalar camii altındaki temel tabanları ile cariyeler taşlığı döşemesi altında bulduğumuz yapının, devri tesbit edilebilseydi belki de yazarların iddialarını doğrulamak mümkün olabilirdi.

Sarayın inşaa edildiği tarihlerde, 1472-1478 yıllarında bu resmî sarayın içinde, padişah evinde kimler oturabiliyordu? Bu tarihlerde Edirne sarayı, Bayazıd'daki Eski saray, Manisa sarayı harem dairesinde oturulmakta ve özel yaşamın bu sarayların harem dairelerinde devam etmekte olduğunu belirten yazılı kaynaklar mevcuttur.

Fatihin şehzâdeleri, Edirne sarayında sünnet olmuşlar, Anadolu'ya anneleriyle birlikte sancak beyi olarak gönderilmişlerdi.

Yavuz Sultan Selimin hasekisi ve oğlu önce Trabzon'da ve sonra İstanbul'da Bayazıd'daki eski sarayda yaşamış, Hürrem Sultan eski sarayda ölmüştü. Kanuni devrinde, evi yanan padişahın o kış Edirne sarayında kışladığı, daha önce âdet olduğu üzere evi yanarlardan artık kimsenin salbedilmediği de yazılı kaynaklardan öğrenil-

2 Topkapı Sarayı Revan Kitaplığında 1100 numara ile kayıtlı olan Tarih-i Âli Osmanî adlı kitapta 1540 yılında eski sarayda yangın olduğundan söz edilmektedir. Ancak 1099 numaralı anonim eserde yangın ile ilgili şu cümlelere rastlanıyor: «946 (1540) da saray-ı mezkûr külliye ihrak olup ve nice

mekte, Padişah evinin eski saray olduğu anlaşılmaktadır. Yeni saray içindeki harem dairesinin içinde kalmış olan bazı binanın da, o devirde sadece sekiz yaşını aşan tahsil çağındaki şehzadelerin lalaları ve hocaları ile oturdukları binalar olması mümkündür.

Şehzadeler mektebi altındaki şehzadeler hamamı da bunu düşündürmektedir. Acaba şehzadeler resmî sarayda altın yol üzerindeki odalarda oturup tahsillerini tamamlayana kadar burada yaşamış olamazlar mı? Belirli günlerde askere gösterilmiş olan şehzadelerin bu sarayda yaşamakta olduğu söylenebilirse de padişah evinin (haremin) sığabileceği yeterli hacim kalıntısına henüz rastlanılmamıştır.

Şehzadeler hamamının harem dışında bırakılmış olması, başka nasıl izah edilebilir?. Padişah evinin her çeşit işinin, kendi içinde bulunan cariyeler tarafından görüldüğü, bunların sayılarının çok olduğu bilinmektedir. Padişah evinin başkanı valde sultanın emrinde sayıları çok olan saray ustaları, padişah gözdeleleri, hasekileri, şehzadeler ve hanım sultanlar, padişahın şahsına ait kasırlardan oluşan harem dairesinin küçük bir kısma sığabilmesi olanaksız gibi görünmektedir.

Mevcut okuyabildiğimiz yazılı kaynaklardan ve yerinde edinebildiğimiz bilgilerden çıkan sonuç, padişah evi teşkilâtının gerektirdiği hacımların, ancak III. Murad devrinde ve sonraları bu harem dairesine eklenmiş olabileceğidir. Tamamen yanmış ve IV. Mehmed tarafından yenilenmiş harem dairesini oluşturan tekmiil yapıların, ancak bize kadar kalabilmiş kısımları, bu dairede daha evvelce padişahın oturabildiği binalar bulunmadığını; eğer var idi ise tamamen ahşap olduklarından iz bırakmadan yok olmuş olabileceğini bugün söylemek mümkündür.

Yerinde bulabildiğimiz tekmiil malzeme, malakâri tezyinat, kalem işleri, kitâbeler, kâgir kısımların dokusu bunu doğrulamaktadır.

15. asırda Fatih tarafından inşaa ettirilen yeni sarayın, bir içkale görünümünde olabileceğini on altıncı asra ait bir kitap resmi de açıkça göstermektedir (Matrakçı Nasuh, Sefer-i İrakeyn).

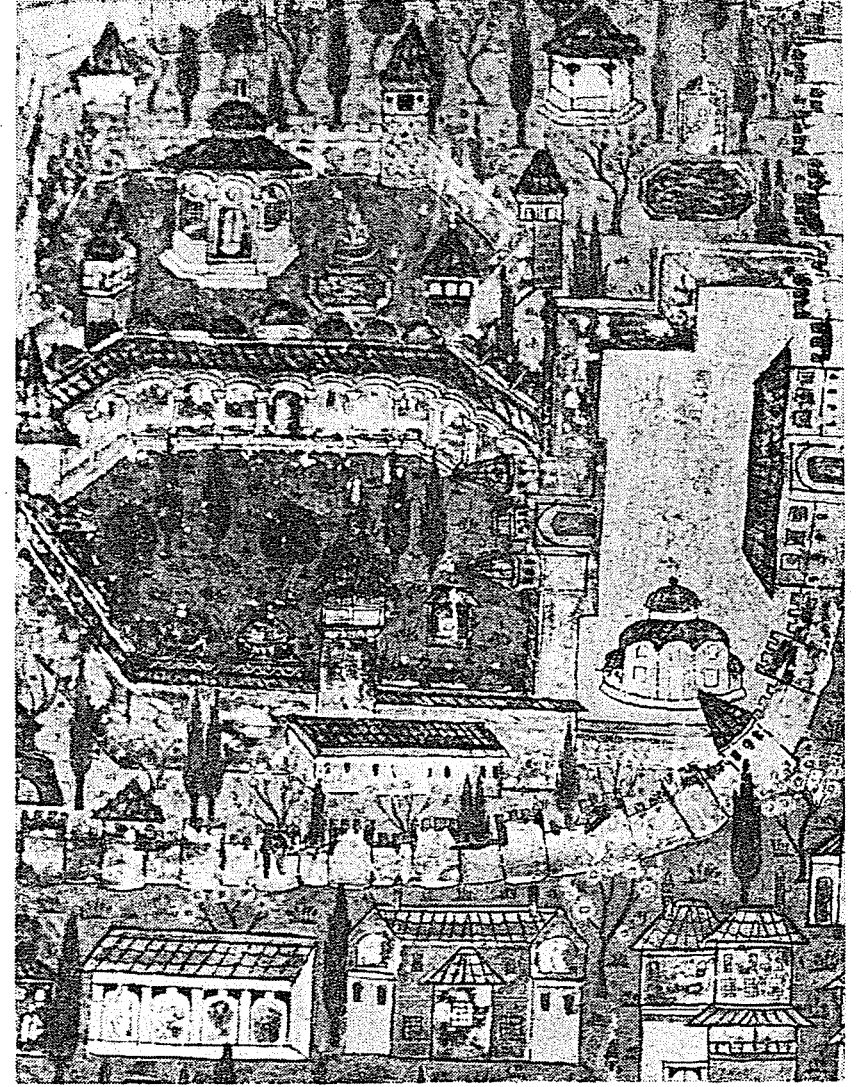
zikıymet esvap dahi bile yanup hicretin 946 yılında idi, andan Sultan Süleyman göçüp Edirne'ye vardı, ol kış anda kışladı ol kış içinde İslâmbol'da eski saray baştan başa ateşe yandı, ama giru yapub evvelkinden dahi ala kıldılar. Ama ol deme değin her kimin evi ve yahud dükkânı yandı salb olunurdu, kendi sarayı yanıcak ayruk kimse incitmediler.»

Bu minyatürdeki kulelerin sadece bir tanesi bugün yenilenmiş olarak yerinde görülmektedir. Diğer kuleler üzerinde Bağdad kasrı, Hekim başı odası, Mabeyin dairesi Gözdeler binası, cariyeler koğuşu inşa edilmiştir. Dendanlı hisar peçenin izleri incirlik denilen asma bahçede görülebilmektedir.

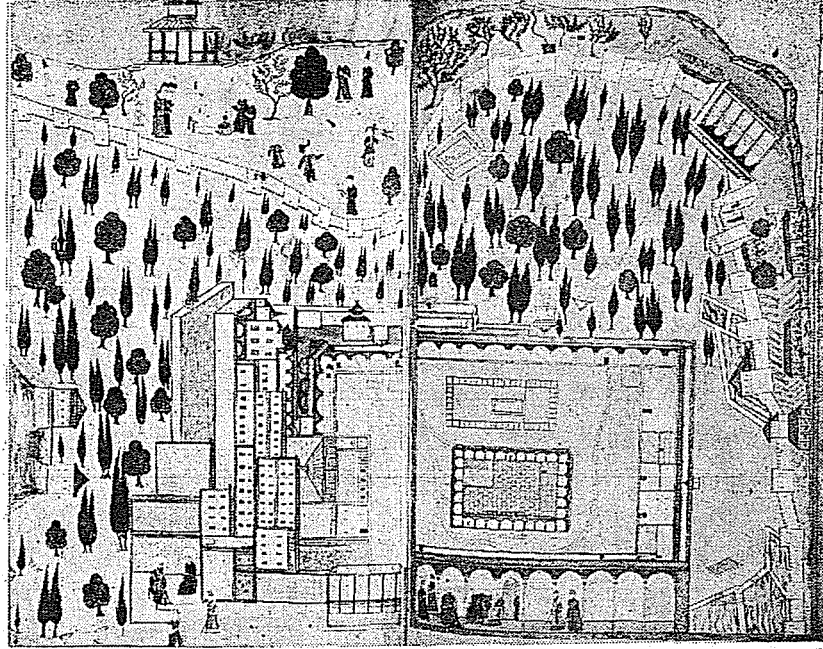
Yazarların ileri sürdükleri iddialarda haklı olabilmeleri için, özellikle geçmiş devirlerin önemli mimari eserlerinin restorasyonu söz konusu olduğunda, eserin bulunduğu yerde çok dikkatli arkeolojik araştırmalar yapmaları gerekmez mi? Hiçde böyle davranmadıkları, aynı eserin 157. sayfasında Rumeli Hisar bahsinde ileri sürdükleri iddialar ile de kesinleşmektedir. Burada verilen bilgiye göre Rumeli Hisarı içinde bulunan minarenin ve temel duvarların ait olduğu camii onarılmamış olmasının sebebi anlaşılammakta, kasden onarılmamış olduğu izlenimi bırakılmaktadır.

Rumeli Hisarı onarımında bizzat çalışmış olmam, bu yanlış izlenimi silecek bazı açıklamalarda bulunmamı gerektirmektedir. «Binlerce esef edilir ki şerefeye kadar minaresi kalan, temelleri belli olan cami yapılmamıştır. Sebebi cami olması mıdır» (S: 157) cümlesi, Rumeli Hisarı onarım sahası içinde hiç bir inceleme yapmağa lüzum görmediklerini gösterir. 1958 yılında onarımlarını tamamlayabildiğim Rumeli Hisarında, minareyi olduğu gibi koruyabilmeğe çok önem vermiş, yerinde gereken incelemeleri de yaparak onarılabilmesine gayret de etmişim. Ancak bu minare ile yanındaki kübesi çökmüş yuvarlak sarnıç içindeki duvarların ilişkisini bulamamışım. Bu minarenin aid olduğu cami, herhalde daha önce sarnıcın kübesi üzerindeki temellere oturtulmuştu. Sarnıç kübesi çöktükten sonra ahşap olması muhtemel bir fevkani cami yapılmış, yıkılmamış olan minareye eklenerek kullanılmış olabileceği kanısına varılmıştı. Bu temeller ve minare tamamen ayrı devir kalıntıları olarak dondurulmuştur. Sadece yuvarlak sarnıcın tam ortasında bir tek betonarme direk taşıyan bugünkü taş döşeme eski kalıntılardan 15 cm. aralıkla kesinlikle ayrılmış ve müze bahçesi içinde çeşitli amaçlarla kullanılmak üzere yeniden inşa edilmişti.

Kaldı ki minaresi mevcut olan camii yeniden yapılabilmesi için elde hiçbir ipucu olmadığı gibi, çok yakınında başka bir camii bulunması da müze bahçesinde yeni bir cami yapılmasını gereksiz kılmıştır. 6.4.1978.



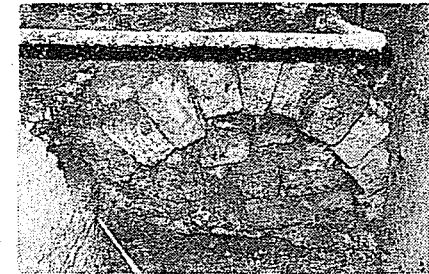
Resim 1. 16. asır Sefer-i Irakeyn adlı kitapdaki İstanbul minyatüründe Yeni Saray'ın bab-ı hümayun (giriş kapısı), sur-u sultanî ve birinci, ikinci, üçüncü yerler. Harem dairesi yerinde yapı görünmemektedir.

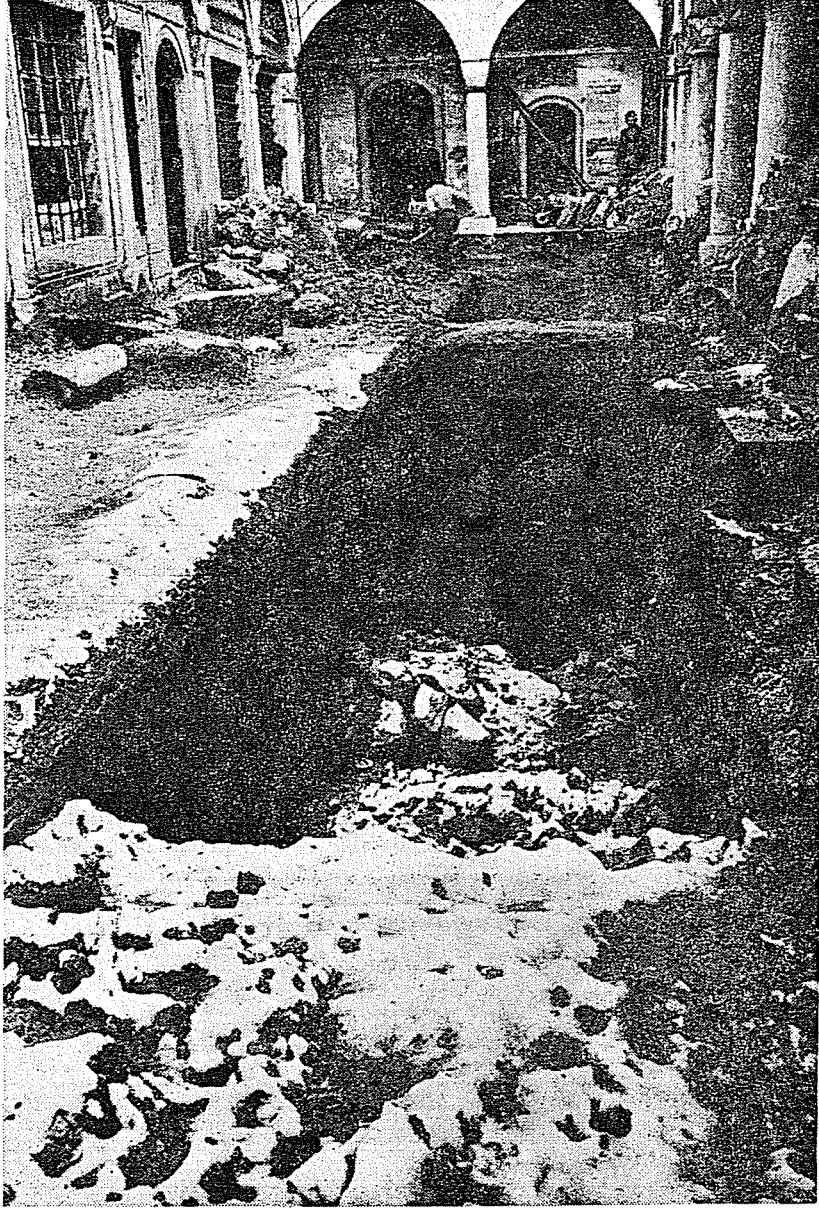


Resim 2. Hünernâme minyatürlerinden II avlu ve yalı köşkünü gösteren bu minyatürde henüz harem dairesindeki hünkâr sofasının mevcut olmadığı görülmektedir. (III. Murad devri)

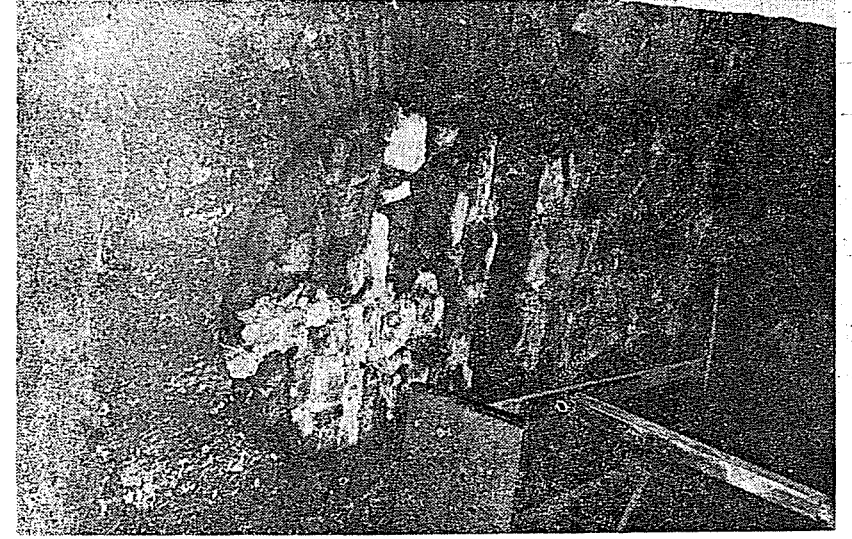
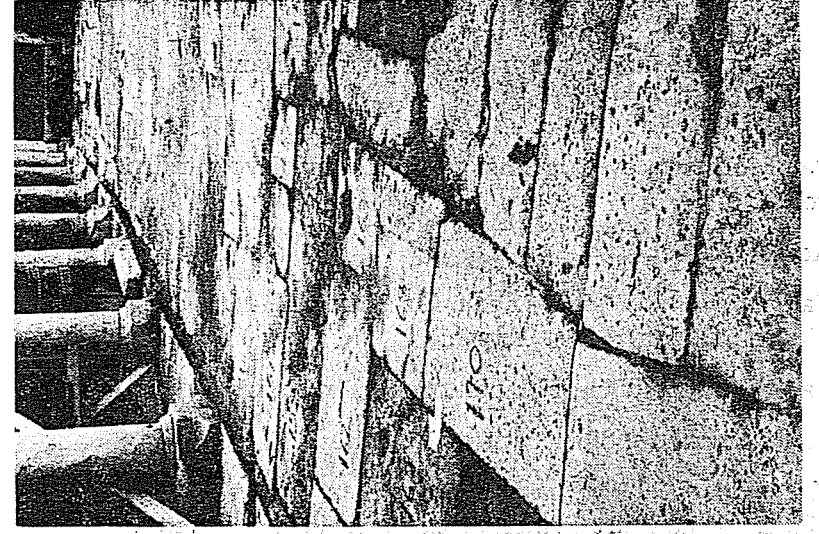


Resim 3. Cariyeler taşlığı ve onarım sırasında döşeme altında ortaya çıkan eski bina kalıntıları.





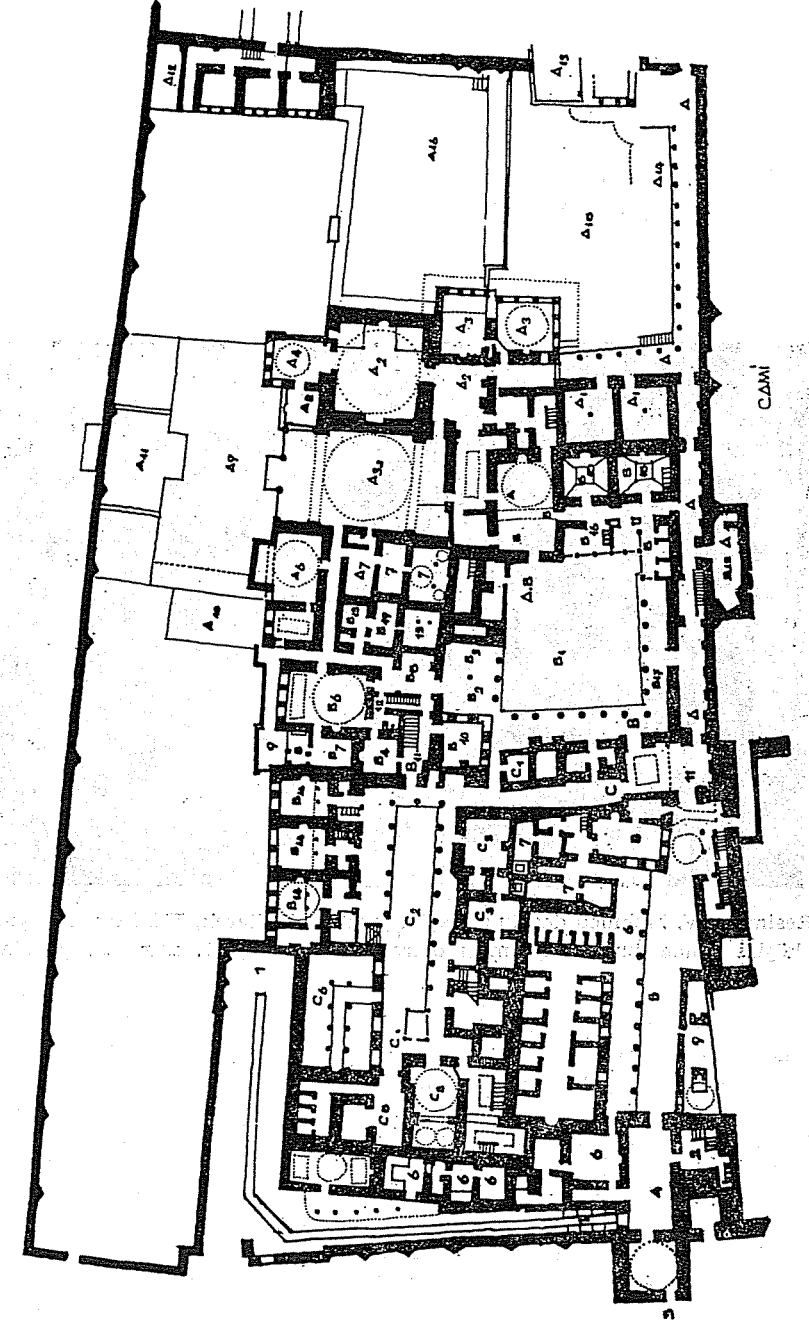
Cariyeler taşlığı ve onarım sırasında döşeme altında ortaya çıkan eski bina kalıntıları.

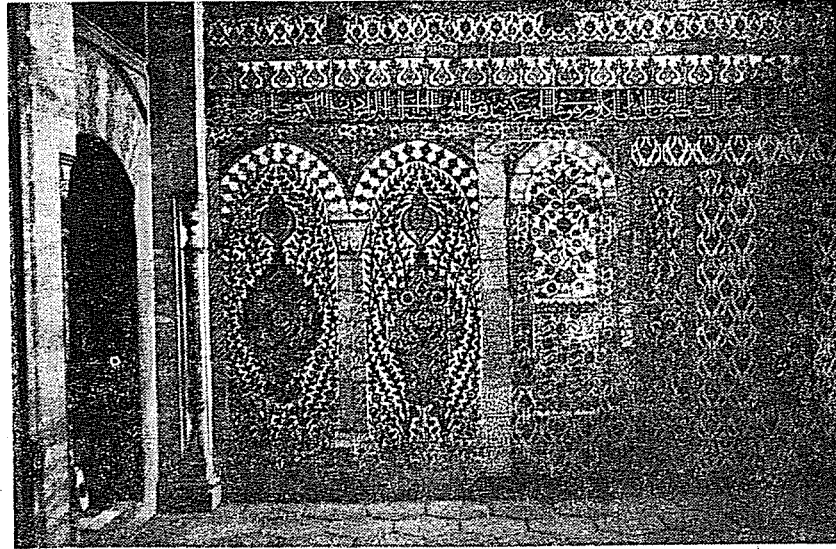


Cariyeler taşlığı ve onarım sırasında döşeme altında ortaya çıkan eski bina kalıntıları.

Topkapı Sarayı Harem Dairesi Planı

- 1 — Padişahın atla evine girdiği rampa: meyilli ve merdivenli giriş yolu.
 - 2 — Adalet Kulesi.
 - 3 — Padişahın evinin giriş kapısı. Üzerinde III. Murad devrine ait kitabe bulunan Araba Kapısı.
 - 4 — Padişahın attan indiği binek taşının bulunduğu giriş holü.
 - 5 — Padişah evine gidilen üstü açık geçit.
 - 6 — Karaağalar camii, Karaağalar koğuşu, nöbet yeri ve helâlar (Cami altında çift kemerli Bizans hacim kalıntıları).
 - 7 — Şehzadeler hamamı, şehzadeler mektebi giriş katı.
 - 8 — Kızlarağası odası ve çilehanesi.
 - 9 — Musahipağalar dairesi.
 - 10 — Hazinedar ağalar koğuşu.
 - 11 — Harem dairesi giriş kapısı ve haremın nöbetçilerinin beklediği giriş holü.
- A,B,C — Padişah evinde bulunan üç bölüme açılan üç büyük kapı.
- A,1-16: Harem dairesinde padişaha ait mutfak, köşkler, sofa, yatak odası, gözdeler, mabeyn dairesi ve şehzadeler dairesi.
- B,1-18: Padişah annesi ve hasekilerinin yaşadıkları hacimler.
- C,1-11: Cariyeler ve saray ustalarına ait hacimler (C 2 Cariyeler bölümündeki taşlık ve taşlık döşemesi altında bulunan eski bina kalıntıları).





Resim 4. IV. Mehmed devrinde başka yerden sökülerek, III. Murad havuzlu köşkü içinde duvar kaplaması olarak kullanılmış 16. asır çini panolar.

BÖRİ TİGİN TAMGAÇ BUĞRA KARA HÂKÂN İBRÂHİMİN (H.444-60/1052-68) SAMARKAND'DA YAPDIRDIĞI

ÂBİDELER

Emel ESİN

«Melik al-Şark va al-Garb» ile «Melik al-Şark va al-Şin» unvânlarını taşıyan Börî Tigin Tamgaç Buğra Kara Hâkân Birinci İbrâhim Abû İshâk (H. 444-60/1052-68) Kök-Türk Kağanlarından indiği anlaşılan «Hâkânî Türk» (Kara-Hanlı) sülâlesine mensûb idi¹. Birinci İbrâhim, İslâmiyeti H. 314/926 sıralarında kabûl eden Satuk Buğra Kara Han'ın (öl. H. 344/955) torununun torunu; 'Ali Han'ın (öl. H. 389/998) torununun oğlu; Baytaş Mûsâ Han'ın torunu ve Naşr Arslan İlig Han'ın (öl. H. 403/1012) oğlu idi. 'Alî oğlu Naşr Arslan İlig, H. 390/999'da Mâverâunnehr'i ve bu arada Samarkandı, kat'i olarak, «Hâkânî Türk» devletine katmıştı. Onun oğullarından biri olan İbrâhim ise, İlek, Vaşg, Huttal, Buharâ ve Samarkand illerinde eyâlet beyi olduktan sonra, hâkân mertebesine yükselince, Samarkand'i başkent olarak seçti. Samarkand böylece «Hâkânî Türk» sülâlesinin Batı kolunun merkezi oldu².

1. Bkz. O. Pritsak, «Kara-hanlılar», *İslâm Ansiklopedisi* (İstanbul, 1955), 258-59; 262-63 ve 264'deki şecere. Muhammad 'Avfi, *Câmi' al-hikâyat ve lâmi' al-rivâyat*, W. Barthold, *Turkestan v epoxu mongo'l skago naşestviya*, c. I. (Petrograd, 1898), 84-85. 'Avfi'ye göre Naşr, Arslan İlig'in babası idi. Pritsak'ın araştırmalarına nazaran ise, bu iki ad aynı şahsa âid idi. Unvânlar: M. Khadr, «Deux actes de waqf d'un Qarakhanide d'Asie Centrale», *Journal Asiatique*, tome CCLV/3-4 (Paris, 1967), 315, 320. «Hâkânî Türk» hükümdârlarının, «Doğu ve Batı hükümdârı» ve «Doğu ile Çin hükümdârı» demek olan bu unvânlarında «Şin» (Çin) Kâşgar ve Doğu Türkistana işaret ediyordu; bkz. P. Pelliot, *Notés to Marco Polo* (Paris, 1959); 217 ve 274.

2. Bkz. yukarıdaki kaynaklar.