

12.



11.

İSTANBUL, SÜLEYMANIYE'DE HELVAİ TEKKESİ

M. Baha TANMAN

Helvaî Tekkesi İstanbul'da, Süleymaniye'de, Bozdoğan Kemerî Caddesi üzerinde yer almaktadır. İlk bakışta gayet iddiasız hatta gösterişsiz bir dış mimariye sahip olan tekke, aynı sırada bulunan ahşap meskenlerle birlikte, geçen yüzyıl İstanbulu'nun şehir dokusunu yaşatan bir yapılar grubu oluşturmaktadır. Ayrıca bizi bu çalışmaya sevkeden asıl sebep, Helvaî Tekkesi'nin, ileride temas edeceğimiz bazı plân özelliklerinden dolayı mimari tarihimiz açısından ilgiye layık bir yapı oluşudur.

Bugün son derece harap olan tekkenin, yakında İstanbul Üniversitesi tarafından yıktırılacağı öğrenildiğinden, ilgili makamların dikkatlerini bu esere çekebilmek ve kurtarılacak restore edilmesine yardımcı olabilmek başlıca dileğimizdir.

Helvaî tekkesi'nin tarihçesi :

Helvaî Tekkesi'nin kuruluşu 16. y.y. ın ikinci çeyreğindedir¹.

1 Bu konuda yararlandığımız kaynaklar :

- a) «Derûn-i İslâmbol'da Hânkâhlar Beyanındadır», İstanbul Belediye Kütüphanesi (Yazma).
- b) «Tekâyâya ve Zevâyâyâ Mahsus Defter», Vakıflar Arşivi, no. 109, 6. sandık, 366, İstanbul 1922/23.
- c) Abdülbâki Gölpınarlı, «Melâmilik ve Melâmiler», İstanbul 1931, s. 46.
- d) Abdülbâki Gölpınarlı, «Bayramiye» maddesi, İslâm Ansiklopedisi, cilt 2, İstanbul 1943, s. 423-426.
- e) Rifki Melûl Meriç, «İstanbul Tekkeleri (1962 başında mevcut, kısmen harap)», İstanbul 1962 (Şubat 1962'de Gayrimenkul Eski Eserler ve Anıtlar Yüksek Kurulu'na sunulmuştur.), 99 no.lu kayıt.
- f) İsmet Zeki Eyüboğlu, «Hacı Bayram Veli» maddesi, Meydan-Larousse, cilt 5, İstanbul 1971, s. 494.

Tekkeye adını veren banii, halk arasında «Helvaî Baba» veya «Helvacı Baba» lakablarıyla tanınan Şeyh Yakub Efendi (1510-1588/89) dir². Bu çalışmamız boyunca eski harflerle yazılmış ya da basılmış kaynakları layıkıyla tarayamadığımız için, Şeyh Yakub Efendi'nin hayatı hakkında teferruatlı bilgi veremiyoruz. Ancak 1510'da doğduğu, Bayramiye Tarikatı'nın³ Melâmiye Kolu'nun⁴ (Melâmiye-i Bay-

g) Yusuf Ziya İnan, «İslâm'da Melâmiliğin Tarihi Gelişimi», İstanbul 1976, s. 136-137.

h) «Âsîâne-i Aliyye ve Bilâd-ı Selese'de Kâin El'an Mevcut ve Muhterik Olmuş Tekkelerin İsim ve Şöhretleri ve Mukabele-i Şerife Günleri Beyân Olunur.», İstanbul H. 1256 (M. 1840/41), İstanbul Üniversitesi Kütüphanesi, no: 89543.

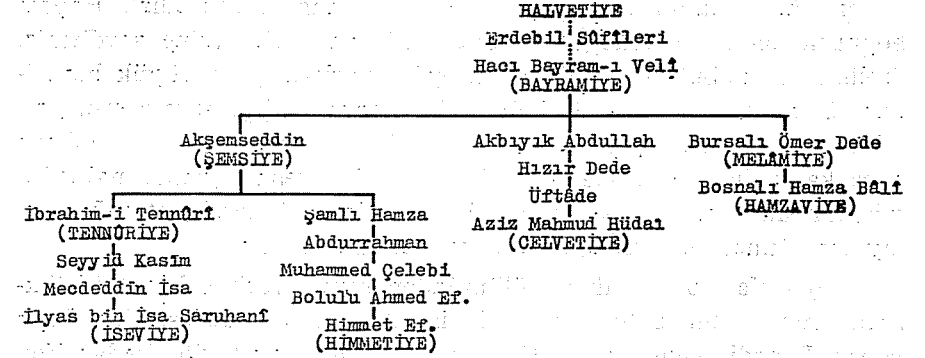
2 Şeyh Yakub Efendi'nin hangi tarihte şeyh olduğunu kesin olarak bilemiyoruz. 1510'da doğduğuna ve 1529'da bu makamda bulunduğuna göre, 1525-1529 yılları arasında şeyhlik aldığını düşünebiliriz.

3 14. y.y.ın sonlarında ünlü Türk mutasavvıfı Hacı Bayram-ı Veli (1352-1429) tarafından kurulan tarikatıdır. Hacı Bayram-ı Veli Ankara'nın Solfasol köyünde doğmuştur. Asıl adı Nûmandır. Zamanının öğrenimi yaptıktan sonra Ankara'da, Kara Medrese'de ve Bursa'da müderrislik yaptı. Daha sonra, Halvetiye Tarikatı'nın ulularından ve Erdebil Süflerinden Alaeddin-i Erdebili'nin halifelerinden olup Bursa'da «Somuncu Baba» diye tanınan Hamideddin-i Aksarayî (Hamid-i Veli) ye intisab etti ve şeyhiyle Hacı'a gitti. Hamid-i Veli'nin yanında Tasavvuf öğrenimini ikmal etti ve bu zatın halifesi oldu. Şeyhinin ölümünden sonra Ankara'ya geldi ve orada müderrisken etrafında toplanan talebe grubu gibi kalabalık bir dervişler ve müridler topluluğunu irşadla meşgul oldu. Devrin hükümdarı II. Şultan Murad, büyük nüfuzu olmasından endişelenerek Hacı Bayram-ı Veli'yi Edirne'ye çağırdı. Görüşmelerinden sonra Hacı Bayram-ı Veli'nin kıymetini anlayan hükümdar, oğlu müstakbel Fatih'i O'nun terbiyesine teslim edecek kadar bağlılık gösterdi. Hacı Bayram-ı Veli ise bu vazifeye müridlerinden Akşemseddin'i tayin etti. (Yanlış olarak Fatih Sultan Mehmed'in hocası olarak tanınan, fakat aslında, mürşidi olan Akşemseddin, Hacı Bayram-ı Veli'nin halifelerinden ve Bayramiye Tarikatı'nın Şemsiye Kolu'nun kurucusudur.) Hacı Bayram-ı Veli 1429'da Ankara'da öldü ve kendi adıyla anılan külliye'deki türbeye gömüldü.

Bayramilik, tarikat silsilesi itibarıyla Halvetilik'ten gelirse de, bu tarikat Halvetiye ve Nakşibendiye tarikatlarının karışımından, yeni bir yorumla tasavvufi akidelerini ve âyin usullerini kurmuştur.

Hacı Bayram-ı Veli'nin ölümünden sonra, halifelerinden bazıları mürşidlerinin görüşlerini ve duyularını kendi meşreplerine göre yorumlayarak, bu tarikatın çerçevesi içinde kalarak, bazı kollar kurmuşlardır. Aşağıdaki şemada bu kolları ve kurucularının adlarını görebiliriz.

ramiye) ünlü şeyhlerinden Pîr Ali-i Aksarayî'ye intisab ettiği, ve hilafet aldığı, bu zatın oğlu ve halifesi olan İsmail-i Mâşukî'nin 1529'da idam edilmesinden sonra, mezkûr tarikatın en gözde siması ol-



Bayramilik, Anadolu'da ve Rumeli'de, Türkler arasında en yaygın olan tarikatlardandır. Akşemseddin'den dolayı İstanbul'a fetihle beraber giren tarikatların da başında gelen Bayramiye, bu kentte son zamanlara kadar önemini korumuştur. 19. y.y. da İstanbul'daki Bayramî tekkelerinin adlarını ve mahallelerini, bir çok kaynağı karşılaştırarak ortaya çıkardığımız şu listede görebiliriz.

ADI	MAHALLESİ
Abdi Baba.....	Eyüp
Abdüssamed Efendi.....	Kağıthane
Akşemseddin.....	Hırka-i Şerif
Cism-i Latif.....	Aksaray
Divitçiler (Bezcizade Muhyî Efendi).....	Üsküdar-Divitçiler
Emekyemez.....	Üsküdar-Salacak
Haseki.....	Haseki
Haşimî Osman Efendi.....	Kasımpaşa-Kulaksız
Helvaî.....	Süleymaniye-Bozdoğan Kemerli
Himmatzade.....	Nakkaşpaşa
Mehmed Ağa.....	Çarşamba-Mehmed Ağa Camii
Tavil Mehmed Efendi.....	Altımermer

4 Hacı Bayram-ı Veli'nin halifelerinden Bursalı Bıçakçı Ömer Dede (Ömer-i Sikkîni) (?-1475) mürşidinin ölümünden sonra bu kolu tesis etmişler. Bunu yaparken, İslâm Tasavvufu tarihinde önemli bir yeri olan ve «törenselleşmiş»

duğu bilinmektedir. Tanrı aşkını ifadedeki coşkunuğu yüzünden, ulema ile arası açılan ve Şeyhülislâm Kemâlpâşazade Ahmed Şemseddin Efendi' (1468-1533) nin fetvasıyla idam edilen İsmail-i Mâsuki'ye karşılık, kendisi ağırbaşlı ve temkinli bir kişiliğe sahiptir. Nitekim Müstakimzade Süleyman Sadeddin Efendi' (1719-1788) nin «Menâkıb-ı Melâmiye-i Bayramiye» adlı eserinde Şeyh Yakub Efendi'den «âbid, zâhid ve kaviyülhal» diye bahsedilmektedir⁵. Hayatı boyunca, mensubu olduğu tarikatı geniş halk kitlelerine sevdirmiş, özellikle İstanbul'da yayılmasına çaba sarfetmiş ve büyük bir itibar görmüştür. 1588/89'da ölümünden sonra bu ilgi devam etmiş ve tekkesine gömülen Şeyh Yakub Efendi'nin kabri, ziyaret edenlerin aşırı kalabalığı sebebiyle Şehzade Camii haziresine gizlice nakledilmiş, durum öğrenilip aynı ziyaretler burada da tekerrür etmeğe başlayınca, ikinci bir defa gizli bir yere kaldırılmıştır.

Şeyh Yakub Efendi'nin ölümünden sonra yerine, Pîr Ali-i Aksarayî'nin kızının oğlu, kendisinin ise damadı ve halifesi olan Şeyh Hasan Efendi geçmiştir. H. 10.. yılında⁶ ölen ve bu tarihe kadar Helvaî Tekkesi'nin irşad postunda oturan Şeyh Hasan Efendi'nin yerine oğlu ve halifesi olan Şeyh Ahmed Efendi geçmiştir. Bu zatın ölüm tarihi olan M. 1644/45 (H. 1054) yılından tekkelerin kapatılma tarihi olan 1925'e kadar Helvaî Tekkesi şeyhlerinin kimler oldukları hakkında, tetkik edebildiğimiz kaynaklar yeterli bir bilgi vermektedir. Yalnız Vakıflar Arşivi'nde, M. 1922/23 (H. 1341) tarihli

lara bağlı olmamak» diye özetleyebileceğimiz Melâmîlik akımını da müstakil tarikat haline getirmiştir. Daha evvel de, Horasan'da Hamdün-u Kassar (? - 884/85) tarafından kurulan I. Devre Melâmîliği'ni, Bıçakçı Ömer Dede Melâmiye-i Bayramiye (2. Devre Melâmîliği) olarak devam ettirmiştir. Bu tarikatın kutublarından Bosnalı Şeyh Hamza Bâli (? - 1561/62) nin idamından sonra Hamzavîlik adını alan bu akım da kesintiye uğramış ve 19. y.y. da Seyyid Muhammed Nur-ül Arabî (1813-1887/88) eliyle 3. Devre Melâmîliği olarak canlandırılmıştır.

Melâmiye-i Bayramiye'ye bağlı olan Şeyh Yakub Efendi'nin Hacı Bayram-ı Veli'den kendisine kadar olan tarikat silsilesi şöyledir: Hacı Bayram-ı Veli — Bıçakçı Ömer Dede — Bünyamin-i Ayaşî — Pîr Ali-i Aksarayî — Şeyh Yakub Efendi (Helvaî Baba).

5 Bknz. Yusuf Ziya İnan, «İslâm'da Melâmîliğin Tarihi Gelişimi», s. 136.

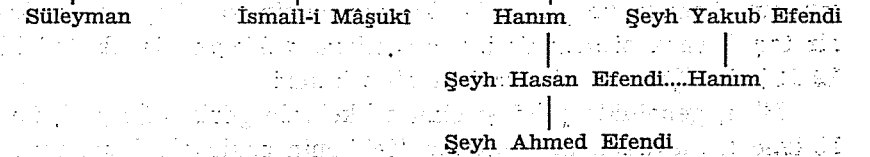
6 1 no. lu dipnotunda (a) bendinde adı geçen kaynakta bu tarihin son iki rakamı verilmemiştir.

bir defterde Helvaî Tekkesi ile ilgili bir kayıt mevcuttur. Buradan tekkenin, son günlerine kadar Bayramiye Tarikatı'na bağlı kaldığı ve o tarihteki şeyhinin Mehmed Tahir Efendi adında biri olduğu anlaşılmaktadır. Ancak bu tarikatın Melâmiye Kolu'nun takibata ve yasaklamaya maruz kaldığı 16. y.y. in ikinci yarısından itibaren; Helvaî Tekkesi'nin de, mahiyet değiştirerek aynı tarikatın İstanbul'da tekkeleri olan Himmetiye Kolu'na geçtiğini düşünebiliriz⁷. Ayrıca tekke, 19. y.y. ortalarında kısa bir müddet Rıfaiye Tarikatı'na da intikal etmiştir^{8a}.

Tekkenin ilk şeyhleri içinde, haklarında az çok bilgi edinebildiklerimizden şeyhlik süreleri ve soy kütükleri şöyledir:

1. Şeyh Yakub Efendi..... (? - M. 1588/89)
2. Şeyh Hasan Efendi..... (M. 1588/89 - H. 10..)
3. Şeyh Ahmed Efendi..... (H. 10.. - M. 1644/45)

Pîr Ali-i Aksarayî



7 1 no. lu dipnotunda (b) bendinde adı geçen bu defterdeki malûmatı bize lutfeden Sayın Yük. Mim. Ekrem Hakkı Ayverdi'ye teşekkür ederiz.

8 Mahallenin sakinlerinden bazı yaşlılar bu ihtimali kuvvetlendirici bilgiler aktarmışlardır.

8a 1 no. lu dipnotunda (a) bendinde adı geçen kaynakta, «Odabaşı kurbünde Yayla'da Halvetiye'den Kelâmî Tekkesi şeyhleri» nden söz ediliyor. 18. y.y. başlarında Halvetî tekkesi olarak kurulan, sonra sıra ile Rıfaiye ve Kadiriye tarikatlarına intikal eden tekkenin yedinci şeyhinin «Helvaî Tekkesi Şeyhi Rıfaiye'den eş-Şeyh Öküz Ahmed Efendi, fevt: H. 1270 (M. 1853/54)» olduğu bildiriliyor. Bu zatın selefi ve tekkenin altıncı şeyhi «Eş-Şeyh es-Seyyid İbrahim Edhem el-Vehbî Efendi» nin ölüm tarihi de H. 1267 (M. 1850/51) olarak verilmektedir. Buna göre Şeyh Öküz Ahmed Efendi 1850/51 yılında Helvaî Tekkesi'nden Kelâmî Tekkesi'ne gelmiştir.

Ayrıca yine 1 no. lu dipnotun da (h) bendinde adı geçen H. 1256 (M. 1840/41) tarihli kaynakta, s. 13 de, çarşamba günü âyin yapılan tekkelerden bahse-

Helvâî Tekkesi'nin kuruluşundan kapatılmasına kadar geçen dörtüzyıl yıla yakın bir zaman zarfında bir çok tadilat ve tamirata uğradığı ve bulunduğu bölgeyi yakın çok sayıda yangınlardan sonra, her seferinde yeniden inşa edildiği muhakkaktır. Maalesef bu ahşap eserin hiç bir yerinde, tarihlemeye bize ışık tutacak herhangi bir kitâbe izine rastlanmamıştır. Tekkenin son günlerini yaşamakta olması ve bu konunun kamuoyuna bir an evvel aksettirilmesi zarureti bizi, arşivlerde uzun zaman isteyen çalışmalar yapmaktan alakoyuştur. Fakat şunu rahatlıkla söyleyebiliriz ki, günümüze kalan tekke binasının 16. y.y. ile hiç bir ilişkisi yoktur. Rölövesini sunduğumuz yapı, en erken bir tarihlemeyle, 19. y.y. in ikinci yarısına, hatta son çeyreğine ait olmalıdır. Daha ileride incelenen inşaat ve tezyini özellikler, cephe nisbetleri ve çeşitli mimari detaylar bizi bu sonuca götürmektedir.

Tekkenin mimari özellikleri :

Helvâî Tekkesi ahşap karkaslı bir bina olup, duvarlarının dış cidarı kaplama tahtalarıyla, iç cidarı ise bağdadî sıvayla oluşturulmuştur. Arkada ve yanlarda, kısmen zemin kat boyunca yükselen bir taş duvara oturmaktadır. Boyutları, yaklaşık olarak (13 M. X 12 M.) dir. Çatısı alaturka kiremitle kaplıdır.

Bina, genellikle çağdaşı olan tekkelerde görüldüğü gibi, üç ana bölümden meydana gelmektedir. Tekkenin çekirdeğini oluşturan ve esas fonksiyonunun cereyan ettiği semahane-türbe bölümü, erkek misafirlerin ağırlandığı ve dervişlerin âyinden evvel ve sonra oturup sohbet ettikleri selâmlık bölümü, şeyhin ailesiyle ikamet ettiği harem bölümü.

İki yandan ahşap evlere bitişik olduğu için Bozdoğan Kemeri Caddesi'ne bakan bir ön cephesi, bir de arkadaki ufak bahçeye bakan cephesi vardır. Ön cepheden bakıldığında bu üç bölüm değişik yükseklikleri ve nisbetleriyle göze çarparlar. Bu durum farklı fonk-

den «Yevm-i Çarşamba» bölümünde «Rıfaiye'den Şeyh Helvâî Tekkesi der Bozdoğan Kemeri» kaydı bulunmaktadır.

Bu bilgilerden hareket ederek, Helvâî Tekkesi'nin 19. y.y. da bir müddet, hiç değilse (1840/41 - 1850/51) yılları arasında Rıfaiye Tarikatı'na bağlı olduğunu söyleyebiliriz.

siyonlara sahip olmalarından değil de farklı tarihlerde inşa edilmiş olmalarından doğmaktadır. Cephe kaplamalarının ve pencerelerinin durumlarına bakarak, haremın türbe ve selâmlıktan daha geç bir tarihe ait olduğunu tahmin ediyoruz. Ayrıca haremın zeminindeki taşlık, içeriden bir duvarla bölünerek, halen bakkal dükkânı olarak kullanılan bir mekân oluşturulmuştur.

Ön (batı) cephe asimetric bir düzene sahiptir (Resim 1). Selâmlık üç, harem ise dört katlıdır. Türbe ve semahane iki kat yüksekliğindedir. Ortada yer alan üç adet uzun dikdörtgen pencere türbeye aittir (Resim 2). Demir parmaklıklarla techiz edilmiş olan bu açıklıklar, aynı zamanda semahanenin gün ışığı aldığı yegâne menfezler oldukları için geniş tutulmuşlardır. Solda selâmlık cephesinde, sırayla, zemin katta bir kapı ve iki pencere, birinci ve ikinci katlarda üçer pencere yer alır. Sağda harem cephesinde ise, sırayla, zemin katta bir kapı, birinci katta iki, ikinci katta üç pencere, üçüncü katta da bir kapı ve iki pencere yer almaktadır. Harem cephesi diğerine nisbetle daha hareketlidir. İkinci katta, ortada, cepheden 75 cm. çıkıntı yapan, üç yüzü de pencerelerle donatılmış ve kırma çatıyla örtülmüş bir cumba bulunmaktadır. Binaya yapılan en geç tarihli eklemeler olarak gördüğümüz üçüncü kat ise geriye çekilmiş ve ikinci katın çatısının bir kısmı çinkoyla kaplanarak teras niteliği kazanmıştır. Sade görümlü bir demir korkuluk bu terası kuşatmaktadır. Türbe üzerinde gezinilmemesi için tek meyilli bir çatıyla örtülmüş ve diğer iki bölümden daha alçak tutulmuştur. Ancak, zemin katta erkek mahfilleri, birinci katta kadın ve hünkâr mahfilleri ve ikinci katta mabeyn odası, harem ve selâmlık bölümlerini arkadan birleşmelerini sağlamaktadır. Bu sayede, ikinci katta haremden iki, selâmlıktan ve mabeyn odasından da birer adet pencere türbenin çatısına bakabilmektedir. Pencerelerin bazıları çift kanatlı, bazıları ise giyotin tipinde olup basit ahşap çerçevelerle çevrilmişlerdir. Kapılar da devrinin alelade imalatındandır. Cepheler sade silmeler ve kısa bir saçakla sona ermektedir.

Arka (doğu) cephe kırık yüzeylidir. Malzeme ve detaylar giriş cephesiyle aynı olmakla beraber, burada daha gelişigüzel bir pencere dağılımı ve bunun sonucu olarak karışık bir durum görülüyor. Haremın ikinci kattaki bir odası (14) cepheden 50 cm. kadar taşkın

9 Bu bölümde 15 no.lu odada, bir pencere sonradan iptâl edilmiştir.

olarak inşa edilmiş ve aynı bölümün üçüncü katında bu çıkıntının üstüne tekâbül eden mekân geri çekilerek önüne tek meyilli küçük bir çatı yerleştirilmiştir (Resim 3). Zemin katta harem bahçe kapısı ve bir pencere, birinci katta aynı bölümün iki penceresi, ikinci katta selâmlığın, harem ve mabeyn odasının ikişer penceresi, kısmi olan üçüncü katta ise iki pencere yer almaktadır.

Plânlarda mekânlara verilen numaraların sırasını takip ederek selâmlığı ve haremi oluşturan bölümlere bir göz atalım: Selâmlık kapısından girince, bir dağılım merkezi olan taşlıkla (1) karşılaşırız. Buradan küçük bir odaya (2), mutfak olması muhtemel olan bir bölüme (3), semahaneye (28) ve M1 merdiveniyle birinci kata ulaşılabilir. Tekkeye gelen dervişlerin ve erkek misafirlerin bu yoldan semahaneye geçtiklerini düşünmek doğru olur. Merdivenden çıkınca, önemli kişilerin ve belki de padişahın âyini seyretmesi için düşünülmüş olan mahfile varırız (4). Aynı katta bu mahfile bir kapıyla açılan ve selâmlığın en geniş mekânı olmasından ötürü «şeyh odası»¹⁰ olarak nitelendirebileceğimiz bölüm yer alır (5). Altında bir yerli dolap barındıran M2 merdiveni ikinci katın sofasına (6) çıkar. Buradan biri küçük (8), diğeri daha büyükçe (7) olan iki odaya, bir helaya (9) ve mabeyn odasına¹¹ (10) geçilir. Merdiven boşluğunun bir kısmı ahşapla kaplanarak bir musandıra oluşturulmuştur. Semahanenin bir bölümünün üstünde yer alan ve alçak bir pencereden buraya bakan (Resim 4) mabeyn odasından bir kapıyla hareme geçince, önce küçük bir koridor (11) sonra bir sofa (13) karşımıza çıkar. Sekili cumbası olan büyük bir oda (15), arka cephede taşkınlık yapan küçük bir oda (14) sofaya, bir hela (12) da koridora açılır. M3 merdiveninden çıkarak ulaştığımız üçüncü katta da, bir sofa (16) ve buradan geçilen iki oda (20, 21), bir hela (17) ve bir koridor (18) ile ulaşılan mutfak (19) yer alırlar. 21 no.lu odanın önü, daha önce sözünü ettiğimiz terastir. İkinci kattan M4 merdiveniyle harem birinci katına ineriz. Aynı şekilde, bahçe ve cadde yönlerinde yer alan iki oda (23, 24) ve bir sofa (22) burada da yer alır. 24 no.lu odada, girince kapının solunda, simetriği olması muhtemel olan

10 Tekkelerde, şeyhlerin dinlendikleri, kıyafet değiştirdikleri ve özel misafirlerini kabul ettikleri bölüm.

11 Eski konak ve saraylarda, harem ve selâmlık bölümlerini ayıran daire. «zülveçeyn» de denilen bu bölüme tekkelerde de rastlanır.

bir yüklük yer almaktadır. Yine bu birinci kat sofasından bir kapı, semahaneye kafesler arkasından bakan kadınlar mahfiline (25) geçit verir. İçinde ölçü almak imkânı bulamadığımız bu bölüm, semahaneyi çevreleyen sütunlar, binanın arka duvarı ve harem duvarları arasında kalan sahadır. M5 merdiveniyle harem taşlığına (26) ineriz. Burası, evvelce de söylediğimiz gibi, bir çok tadilat ve değişik kullanımlar sonucunda, aslı şeklini kaybetmiş ve karmakarışık bir görünüm almıştır. Buradan arka bahçeye, semahaneye ve caddeye çıkabilir. Bu taşlığın bahçeye doğru uzanan bölümü, merdivenin yanından bir kapıyla ayrılmış ve muhtemelen mutfak (27) olarak kullanılmıştır. Bakkal, taşlığın bir kısmını işgal etmektedir. Bu bölümü ihdas ederken çekilen duvarın altında bir sarnıç bileziği göze çarpmaktadır. Haremde ikâmet eden şeyh ya da bu bölüme girecek kadar ailesinin yakını olan kişiler, semahaneye geçmek için taşlıktaki kapıyı kullanırlardı.

Son derecede girift bir mekânlar topluluğu oluşturan bu odaların tek tek görevlerinin ne olduğunu bilemiyoruz. Ancak selâmlıkta şeyh odası, meydan odası¹², zâkirbaşı odası¹³, kahve ocağı¹⁴ gibi bölümlerin bulunması gerektiğine göre, geriye kalanlardan, konumları ve hacimleri göz önünde tutularak, 2 no.lu odanın kahve ocağı, 7 ve 8 no.lu odaların da meydan odası ve zâkirbaşı odası olduklarını bir varsayım olarak ileri sürebiliriz. Haremdeki bölümler ise, kadın mahfilleri dışında, bir ailenin ihtiyacına göre düzenlenmiş çeşitli türdeki mekânlardır.

Helvai Tekkesi'nde semahaneye türbe aralarında kaynaşmış ve tek bir mekân haline gelmişlerdir¹⁵. Semahanede âyinlere ayrılan esas

12 Tekkelerde, dervişlerin, âyinler dışında sohbet etmek için toplandıkları zaman kullandıkları bölüm. Mevlevilerde, sema âyini haricinde, âyin-i cemlerin ve sabah zikirlerinin yapıldığı odaya da bu ad verilir.

13 Zâkirbaşının dinlediği, kıyafet değiştirdiği, misafir kabul ettiği ve ta-
lebelerine musiki meşk ettirdiği oda.

14 Tekkelerde, kahve pişirilmesinden ve dağıtılmasından sorumlu olan «kahve nakibi» nin riyasetinde, kahvenin pişirildiği ve dervişlerle misafirlere dağıtıldığı yer.

15 Bu özelliğiyle Helvai Tekkesi, çeşitli tarikatlara bağlı, değişik devirlerde yapılmış ve farklı hacimlere sahip bir çok eserle benzerlik göstermektedir. Konya Mevlânâ Dergâhı, Karaman Mâder-i Mevlânâ Dergâhı, Karagüm-rük'te Nureddin-i Cerrâhî Dergâhı, Silivrikapısı haricinde Seyyid Nizam Dergâhı, Fatih'de Bahçivan Arif Efendi Dergâhı bunlardan bazılarıdır.

alan, daire planlıdır. Planda görüldüğü gibi, gayrimuntazam bir alanın ortası dokuz adet ahşap sütunla sınırlandırılarak bu amaca tahsis edilmiş ve bu bölüm, türbe olarak kullanılan dikdörtgen bir mekânla caddeye doğru uzatılmıştır (Resim 5). Biri selâmlıktan, biri haremde olmak üzere, iki kapı semahaneye açılır. Mihrap selâmlık kapısının hemen yanında olup, basit dairevî bir niş niteliğindedir. Dış duvarlarla sütunlar arasında kalan alan, erkek seyircilere mahsus bir mahfildir. Bunlara, birinci katta, kadınlar ve hünkâr mahfilleri tekâbü'l ederler. İki kat boyunca devam eden sütunların aralarında, zemin katta, ahşap korkulukların bulunması gerekirdi. Bunların zamanla yok olmuş olmaları düşünülebilir. Birinci katta ise bu açıklıklar, sık örgülü ahşap kafeslerle kapatılmıştır (Resim 6). Yalnız selâmlık tarafından geçilen hünkâr mahfilinde, kafeslerin yerini 80 cm. yüksekliğinde barok profilli ahşap korkuluklar almıştır (Resim 7). Sütunların altları, kaide görünümünde ahşap süpürgeliklerle, üstleri ise basit ahşap çıtalarla süslüdür. Türbeyle semahanenin döşemeleri ve tavanları kısmen çökmüş durumdadır. Türbede biri büyük, üçü küçük olmak üzere, üstlerinde herhangi bir süsleme unsuru bulunmayan dört adet sanduka görülüyor. Burada gömülü olanların kimliklerini tesbit edemedik. Ancak büyük sanduka, Şeyh Yakub Efendi'ye ait bir makam kabri, diğerleri ise, daha sonraki tarihlerde bu tekkede şeyhlik yapmış olan kimselere ait olmalıdır.

Yukarıdaki bölümlerde Helvai Tekkesi'ni teşkil eden çeşitli mekânların kullanmış biçimlerini, mimarî ve inşai özelliklerini gözden geçirdikten sonra yapı kütesinin genel karakterini ve bu kütle içinde mekânların dağılımını da ele alarak, bazı değerlendirmeler yapabiliriz.

Bu tekkede dikkati çeken en belirgin özellik, fonksiyonel ve rasyonel esaslara göre oluşmuş organik ve asimetric bir mimariye sahip oluşudur. Bu özelliği oluşturan faktörlerin başında yapının arsa durumu gelmektedir. Şöyle ki, 16. y.y. in Osmanlı İmparatorluğu gibi muazzam ölçülere sahip bir devletin başkentinde ve bu kentin merkezindeki önemli yerleşme bölgelerinden Süleymaniye'de yer alan Helvai Tekkesi, kesif bir iskân sahası içinde bulunmaktadır. Arsası, üç tarafından evlerle, bir tarafından ise caddeyle çevrilmiş ve böylece yapının yatay gelişme imkânı kısıtlanmıştır.

Böyle bir arsada söz konusu olan bina inşa edilirken, mensub olduğu tarikatta çeşitli faaliyetlere mahsus, değişik mahiyette mekânlar ve bunların aralarındaki bağlantılar göz önünde tutulmuştur.

Planı etkileyen bu hususlara, Türk ahşap yapı sanatının ve geleneksel tekke mimarisinin, binanın inşa edildiği devirdeki durumlarını da eklemek icab eder. Yukarıda saydığımız bu sebeplerden ötürü, rasyonel bir tutumla hareket edilmiş ve kıymetli araştırmacı Yük. Mim. Ekrem Hakkı Ayverdi'nin tabiriyle «mahalline masruf» bir mimari ortaya çıkmıştır. Bunun da tabii bir neticesi olarak, gerek planda, gerekse de cephelerde asimetric ve organik bir düzen görülüyor. Bu genel karakteri açısından Helvai Tekkesi, günümüzdeki yapıları 19. y.y. a ait olan bir çok ahşap İstanbul tekkesiyle benzerlik göstermektedir. Bunlara örnek olarak şu yapıları sayabiliriz: Üsküdar Sultantepe'sinde Nakşibendiye'den Özbekler Tekkesi, Vezneciler'de Celvetiye'den Keşfi Osman Efendi Tekkesi, Kasımpaşa'da Rıfaiye'den ve Kadiriye'den Aynı Ali Baba (Çürüklük) Tekkesi, Eyüp'te Sınaniye-i Halvetiye'den Ümmî Sinan Tekkesi, Beşiktaş'ta Nakşibendiye'den ve Kadiriye'den Yahya Efendi Tekkesi.

Bu benzerliklerin yanı sıra, semahane mekânının oluşumu açısından Helvai Tekkesi ayrı bir özelliğe sahiptir. Tekkelerde en önemli mimari eleman olan bu bölümün değişik uygulamalarda aldığı farklı biçimlerden söz etmeden önce, çeşitli tarikatlarda nasıl kullanıldığına kısaca değinmek gerekir¹⁶. Tarikatlar, icra edilen âyinlerde dervişlerin semahanede belli bir düzene uymalarına göre şu şekilde gruplanırlar :

Kıyamî Tarikatlar: Kadiriye¹⁷, Rıfaiye¹⁸, Bedeviye¹⁹, Düssukiye²⁰,

16 Bu konuda bizlere vermiş olduğu kıymetli bilgiler için, Sayın Ömer Tuğrul İnancer'e teşekkürü borç biliriz.

17 Seyyid Abdülkadir-i Geylânî (1078-1166) tarafından Bağdad'da kurulmuştur.

18 Seyyid Ahmed el-Rıfai (1118-1183) tarafından Irak'ın Evasit şehrine bağlı Ümmi Übeyde köyünde kurulmuştur.

19 Ebu'l-Abbas Seyyid Ahmed-ül Bedevî (1200-1276) tarafından Mısır'ın Tanta şehrinde kurulmuştur.

20 Şeyh İbrahim-i Düssuki (1238-1277) tarafından Mısır'ın küzeyinde kurulmuştur.

Sa'diye²¹, Şazeliye²² gibi genellikle Orta Doğu'da ve Kuzey Afrika'da kurulmuş olan bu tarikatlarda âyine katılanlar, mihrabın önündeki postunda oturan şeyhin karşısında, mihrap duvarına paralel ve dik saflar meydana getirirler. Âyin boyunca zikrin ahengine uyarak vücutlarını çeşitli şekillerde hareket ettirirler. Bu grup konumuzun dışında kaldığından teferruata girmiyor ve kıyamî tarikatların tekkelerinde âyin biçimine en uygun semahane planının kare ya da dikdörtgen olduğunu söylemekle yetiniyoruz.

Devranî Tarikatlar : Bunlar çoğunlukla Orta Asya'da, Azerbaycan'da ve Anadolu'da tarih sahnesine çıkmış ve kurucularının Türk oldukları tarikatlardır. Halvetiye Tarikati²³ ve çok sayıdaki kolları (Cerrahiye²⁴, Sinaniye²⁵, Sünbülüye²⁶, Şabaniye²⁷, Uşşakiye²⁸ vs.), Nakşibendiye Tarikati'nin²⁹ cehrî zikri³⁰ benimsemiş olan kolları, Kadiriye Tarikati'nin Eşrefiye Kolu³¹, Gülşeniye³², Celvetiye³³ ve Bay-

21 Şeyh Sadeddin el-Cibâvi (? - 1301/1336) tarafından Suriye'de kurulmuştur.

22 Şeyh Ebu'l Hasan Ali bin Abdullah-üş Şazeli (1197-1258) tarafından İskenderiye'de kurulmuştur.

23 Şeyh Ömer-i Halvetî (? - 1397) tarafından Horasan'da kurulmuştur.

24 Şeyh Nureddin-i Cerrahi (1672-1721) tarafından İstanbul'da kurulmuştur.

25 Şeyh İbrahim Ümmî Sinan (? - 1569) tarafından İstanbul'da kurulmuştur.

26 Şeyh Zeyneddin Yusuf Sünbül Sinan (? - 1529) tarafından İstanbul'da kurulmuştur.

27 Şeyh Şaban-ı Veli (? - 1568) tarafından Kastamonu'da kurulmuştur.

28 Şeyh Hasan Hüsameddin-i Uşşaki tarafından 16. y.y. başlarında İstanbul'da kurulmuştur.

29 Şeyh Mehmed Bahaeddin-i Nakşibend (1318-1389) tarafından Buhara'da kurulmuştur.

30 Tasavvuf geleneğinde Hz. Muhammed'in Hz. Ebubekir'e alçak sesle Hzret-i Ali'ye de yüksek sesle zikir etmelerini tavsiye ettiği vardır. Bu zikir türlerinden birincisine «hafi» yani gizli zikir, ikincisine ise «cehrî» yani açık zikir denilegelmiştir. Bu esastan hareket ederek Tasavvuf ehli Cehrilere ve Hafiler diye iki grupta toplanmışlardır. Bazı tarikatlarda, meselâ Nakşibendiye'de her iki usulün da benimsendiği ve bundan farklı kolların doğduğu görülmektedir.

31 Kadiriye Tarikati'nin İznikli Eşrefoğlu Abdullah-ı Rûmî (? - 1469) tarafından kurulmuş ve özellikle Türkler arasında çok yayılmış olan bir koldur.

ramiye tarikatları bu grubu oluştururlar. Bazı istisnalar dışında³⁴ devranilerde âyinlerin ana hatları şöyledir: Âyin iki bölüme ayrılır. Birinci bölümü olan kuud zikri boyunca dervişler, burada da mihrap önünde oturan şeyhin sağından ve solundan başlayan bir halka teşkil ederek otururlar (Resim 8). Zâkirler³⁵ ise şeyhin sol ve sağ arkasında sıralanırlar. Daha sonra cumhur ilahîsiyle³⁶ ayağa kalkılır (Resim 9). Bu ilahînin sona ermesiyle devran başlar. Önce elele tutuşarak, daha sonra kollarıyla birbirlerini omuzlarından ve bellerinden kavrayarak, sola ya da sağa doğru küçük adımlarla dönerler (Resim 10). Zikredilerek ve gittikçe hızlanarak yapılan bu dönüş, zâkirlerin okudukları çeşitli türde musiki parçaları³⁷ ve bazen de tekke musikisinde görülen vurgulu sazlar³⁸ eşlik eder. Bu formdan başka, devranî tarikatlarda yine dairevî hareket arzeden başka zikir usulleri de vardır³⁹ (Resim 11). Görülüyor ki devranî tarikatların âyinlerine, başından sonuna kadar hâkim olan motif dairedir.

Aynı zamanda Hacı Bayram-ı Veli'nin de müridi ve damadı olan bu zatın tesis ettiği şubede, Halvetî ve Bayramî etkilerinden gelen devran usulu de vardır.

32 Şeyh İbrahim-i Gülşeni (? - 1533) tarafından Mısır'da kurulan ve Halvetiye'den ayrılmış olan bir tarikattır.

33 Şeyh Aziz Mahmud Hüdâî (1543-44-1628) tarafından İstanbul'da kurulmuştur.

34 Aslında aynı görüş ve duyuş etrafında birleşen tarikatlar, manevî terbiye sistemleri ve dışa dönük geleneklerindeki bazı farklılıklardan dolayı, konuya yabancı olanların nezdinde, aralarında uyumsuzluk hatta düşmanlık olan topluluklar olarak görülmüşlerdir. Halbuki, tam aksine tarih boyunca ve bilhassa sünnî tarikatlar arasında büyük bir dayanışma ve kaynaşmanın olduğunu biliyoruz. Bu meyanda, İstanbul'da da, değişik tarikatlara mensub olanlar, birbirlerine kendilerine has zikir usullerini tatbik etmeğe izin vermişlerdir.

35 Dervişlerin zikirine eşlik eden dinî musiki parçalarını icra eden kişiler. Genellikle, kendilerine mahsus bir maksurede yer ahrılar ve bir zâkirbaşı tarafından idare edilirler. İstanbul'da, geçen yüzyılda, binlerce ilahî ve kasideyi hafızasında tutan meşhur zâkirbaşlarının bulunduğu bilinmektedir.

36 Türk tekke musikisinde, dervişlerin koro halinde okudukları ilahlere verilen ad.

37 Bu meyanda, devran ilahîsi, zikir ilahîsi, şuşul (Arapça sözlü ilahî) ve kasideyi sayabiliriz.

38 Bunlar bendir, mazhar, kudüm, halile ve növbedir.

39 Örnek olarak «Vefa Devri» ve «Tavaf Tevhidi» ni sayabiliriz (Resim 11).

Mevlevîye⁴⁰ ve Bektaşîye⁴¹ Tarikatları : Bu ikisi, diğerlerinden çok değişik olan âyin şekillerinden ötürü yukarıda adı geçen gruplardan birine dahil edilemezler. İse de, genel olarak dairevî karakterde olan semaları, onları devranî tarikatlara yaklaştırır. Nitekim ileride, dairevî harekete uygun mimari şekile örnek olarak bazı Mevlevî ve Bektaşî tekkeleri söz konusu edilmiştir.

Bu bilgilerin ışığında, semahane konusunda getirilmiş olan değişik çözümleri, planlarına hâkim olan geometrik şekil esasına göre gruplayarak gözden geçirelim :

Dikdörtgen planlı semahaneler : Tophane'de Kadiriye'den İsmail-i Rûmî (Kadirîhane) Tekkesi, Karagümrük'te Cerrahiye-i Halvetiye'den Nureddin-i Cerrahî Tekkesi, Üsküdar'da Celvetiye'den Aziz Mahmud Hüdaî Tekkesi gibi örneklerde semahane dikdörtgen planlıdır. Bu durumda, âyine bizzat katılmayanlar bu mekânda bulunamayacaklarına ve bunlar özel olarak yapılmış seyirci mahfillerinde yer aldıklarına göre, semahanenin her iki kanadında, âyin boyunca kullanılmayan ölü sahalar doğmaktadır.

Kare planlı semahaneler : Üsküdar Paşakapısı'nda Şabaniye-i Halvetiye'den Nasuhîzade Tekkesi, Kocamustafapaşa'da Halvetiye'den Ramazan-ı Mahfi Tekkesi, Topkapı haricinde Halvetiye'den Takkeci Tekkesi, Tophane'de Halvetiye ve Kadiriye'den Karabaş Tekkesi gibi yapıları bu gruba dahil edebiliriz. Burada ölü sahalar bir önceki gruptakilere nazaran azalmış ve semahanenin köşelerinde toplanmıştır.

Pahlı kare planlı semahaneler : Sütlice'de Sa'diye'den ve Mevlevîye'den Hasırîzade Tekkesi ve Kasımpaşa Mevlevîhanesi'nde ideal çözüme doğru bir adım atılmış ve kare planın köşelerinde kullanılmayan üçgen alanlara, bir parçasını seyirci mahfillerine katmak suretiyle, kısmen fonksiyon kazandırılmıştır.

Sekizgen planlı semahaneler : Kütahya Ergun Çelebi Mevlevî-

40 Mevlânâ Celâleddin-i Rûmî (1207-1274) nin adına, oğlu Sultan Veled (1226-1312) tarafından Konya'da kurulmuştur.

41 Hacı Bektaş-ı Velî (1210-1271) tarafından Kırşehir'de kurulmuştur.

hanesi ve Galata Mevlevîhanesi gibi örneklerde de plan sekizgen olarak tasarlanmıştır. Bu suretle, yukarıda sözü ettiğimiz üçgenler bütünüyle mahfillere dahil edilerek, semahane derli toplu bir görünüm kazanmıştır.

Onikigen planlı semahaneler : Merdivenköyü'nde Bektaşîye'den Şahkulu Tekkesi'nde karşımıza çıkan bu şekliyle, semahane planı, adeta daireye yaklaşmıştır. Ayrıca Bektaşîler nezdinde oniki rakamının önemi de burada rol oynamıştır.

Daire ve elips planlı semahaneler : Yedikule'de Nakşibendiye'den, 19. y.y. ın ilk çeyreğine ait ve eliptik planlı bir mescid-semahanesi olan Küçük Efendi (Fevziye) Dergâhı ile Helvaî Tekkesi'nin bu tipde iki örnek olduklarını söyleyebiliriz. Birinci örnekte, elips formu fonksiyondan ziyade biçim kaygısından doğmuştur. Helvaî Tekkesi'nde ise semahane, fonksiyonu ile uyum içinde olmasını sağlayan dairevî plana sahiptir ve bu yönüyle mimari tarihimizde önemli bir yeri vardır.

Tekkenin süsleme özellikleri :

Süsleme açısından yapıya baktığımızda şu durumu görmekteyiz: Helvaî Tekkesi'nde tezyinat, asgarî ölçülerde tutulmuş ve basit tekniklerle meydana getirilmiştir.

Halen binayı teşkil eden mekânların duvarlarında herhangi bir süsleme görülmemektedir. Yapıldıkları tarihte semahanenin ve türbenin duvarlarında devrinin eklektik özelliklerini aksettiren kalemî tezyinatın bulunması, ancak zamanla bakımsızlık ve kötü tamiratlar neticesinde yok olmuş olması muhtemeldir. Duvarlar, bugünkü halleriyle, bağdadî siva üzerine çeşitli renkte badanalarla boyanmış durumdadırlar. Yalnız semahane yer alan mihrap nişi içinde, barok ve ampir etkileriyle oluşmuş ve uzun süre bizde revaç bulmuş olan «kordonlarla tutturulmuş perde» motifiyle bunun ortasında içinde «Allah» yazılı bir madalyon (kandil ?) boyayla resmedilmişlerdir (Resim 12).

Tavan süslemelerinde de aynı sadelik göze çarpmaktadır. Semahane dışında diğer bütün mekânların tavanlarında, 19. y.y. da İstanbul'da inşa edilmiş olan ahşap evlerde ve daha ziyade mütevazî meskenler ve tekkelerde görülen cinsten, çatalı süsleme yer al-

maktadır. Bunların izdüşümleri yapının rölövesinde gösterilmiş olduğundan tek tek bahsetmeğe gerek görmüyoruz. Hepsinin ortak özelliği, ince, basit yivli profilli çıtalarla, yanyana sıralanmış ince uzun dikdörtgenlerden oluşan geometrik bir düzen içinde gerçekleştirilmiş olmalarıdır. Ayrıca çıtalar tavanı kaplayan tahtaların birleşme yerlerine çakılmış oldukları için, bu süsleme tavan konstrüksiyonunu sağlamlaştırıcı dolayısıyla inşaf ve fonksiyonel bir mahiyettedir.

Semahane, mekân bakımından olduğu gibi süsleme açısından da yapının en ziyade dikkate değer bölümüdür. Buranın tavanında, diğer odalarda görülenlerle aynı ebatta ve profilde çıtalarla yapılmış süsleme bulunmaktadır (Resim 13). Bu bölümün planına hâkim olan dairevîlik özelliği tavanda yer alan tezyinatda da görülmektedir. Tavanın dairevî alanıyla aynı merkeze sahip olan bir altıgen tavan göbeği tam ortada yer almaktadır. Geriye kalan saha üç kuşağa ayrılmıştır. Merkezden hareket ederek sırayla bunlara göz atalım: Birincisi çıtalarla sınırlandırılmış düz satırlı bir çember niteliğindedir. İkinci kuşak yine çıtalarla sınırlandırılmış ve ince uzun yamuk planlı dilimlere ayrılmıştır. Üçüncü kuşaktaysa aynı malzemeye oluşturulmuş küçük dikdörtgenler bulunmaktadır. Bu dilimleri ve dikdörtgenleri meydana getiren çıtalar, tavanın merkezinden dağılan ışınlar görünümündedirler. Neticede, semahanenin dairevîliğini ve bundan doğan, içine dönük havasını vurgulayan ışınsal karakterde süsleyici bir taksimat ortaya çıkmaktadır. Belki de semahane tavanındaki bu tek merkezli nizam, mutasavvıfların vahdet-i vücud fikri ve Bayramîler'in âyin geleneğinde önemli yeri olan, daire sembolünü⁴² temsil etmektedir (Resim 14).

42 Kur'an-ı Kerim'de insanın en güzel yaratılışla yaratıldığı ve «esfel-i sâfilîn» e indirildiği beyan edilmektedir (Vet-Tin Suresi). Mutasavvıflar bu beyanı insanın madde âlemine gelişinde ve manen yükselerek Allah'a kavuşmasında geçirdiği devrelere esas almak kaydıyla yorumlamışlardır. Büyük mutasavvıflar ve özellikle Muhiddin İbn-i Arabî, Mevlânâ Celâleddin-i Rûmî, Şeyh Bedreddin-i Simavî, Niyazi-i Mısri ve 3. Devre Melâmîliği'nin kurucusu Seyyid Muhammed Nur-ül Arabî «Devriye Nazariyesi» diye adlandırılan bu görüşü en geniş şekliyle benimsemişlerdir. Konumuz olan Melâmîye-i Bayramîye'de de bu fikir tarikatın esaslarından biri olmuş ve 3. Devre Melâmîleri'nde bu durum devam etmiştir. Çeşitli eserlerde, bu düşünüşü açıklayıcı diyagramlar çizilmiştir (Resim 14). Bu konuda kıymetli bilgilerinden istifade ettiğimiz Sayın Ömer Tuğrul İnancer'e teşekkür ederiz.

Tekkenin kapıları ve pencereleri, süsleme açısından dikkate değer hiçbir özellik göstermemektedir.

Süsleme unsurlarıyla Helvaî Tekkesi, daha önce de belirttiğimiz gibi çağdaşı olan ve daha ziyade mütevazî ölçülere sahip olan tekelerle aynı mahiyettedir.

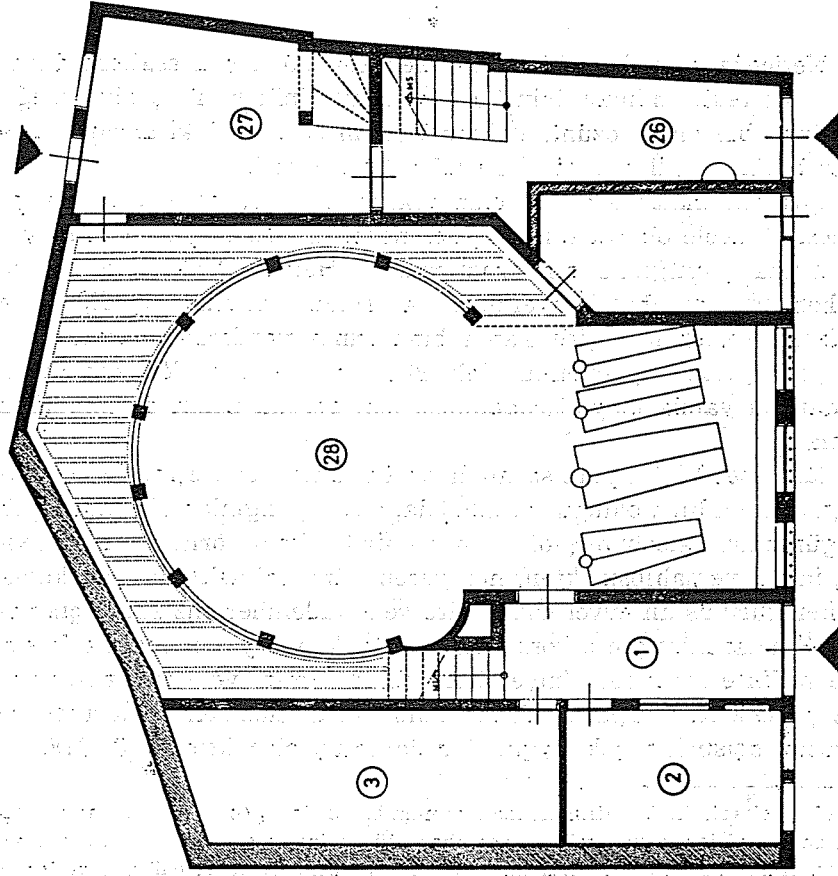
**

Neticede denilebilir ki Helvaî Tekkesi, kökü çok eskilere dayanan Türk tekke mimarisinin 19. y.y. a ait tipik ve ilgiç bir örneğidir. Daha başlarda sözünü ettiğimiz yakın çevresindeki ahşap evlerle bir bütün teşkil etmesi, değerini arttırmaktadır.

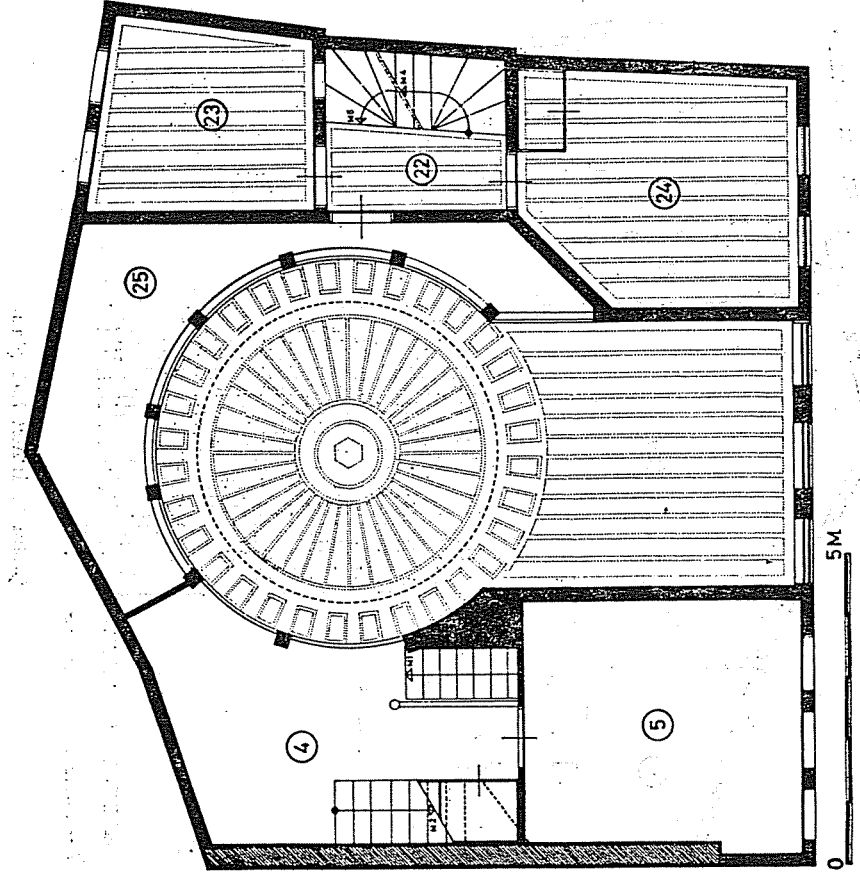
Çok bakımsız ve harap olan tekkenin⁴³ korunması cihetine gidilmesi ve acele olarak tamiri gerekmektedir. Bu meyanda 1978 yılı başlarında yaptığımız bir araştırmada, Helvaî Tekkesiyle komşu meskenlerin İstanbul Üniversitesi tarafından istimlak edildiğini ve yıkılarak yerlerine çeşitli kamu binalarının yapılmasına karar verildiğini, ayrıca Gayrimenkul Eski Eserler ve Anıtlar Yüksek Kurulundan bu yapıların yıktırılabilmesi için gerekli izinin de alındığını öğrendik.

Maalesef bütün yurt sathında ve özellikle, şehirleşmeyle endüstrileşmenin en hızlı olduğu İstanbul'da, zaten yangınlar yüzünden pek azı günümüze gelebilmiş olan ahşap sivil mimari örneklerinin sayıları, ihmal ve sahipsizlikten, her geçen gün azalmaktadır. Bu konuya, her kuruluştan evvel Üniversite ve Akademilerimiz sahip çıkmalıdır. Kanaatimize göre, konumuz olan tekkenin, yakınındaki eski evlerle birlikte İstanbul Üniversitesi eliyle tamiri ve ilmi araştırmalara yönelik kuruluşlara tahsisi, millî kültür hazinemizi koruma ve yaşatma açısından çok uygun bir davranış olacaktır. 24.8.1978.

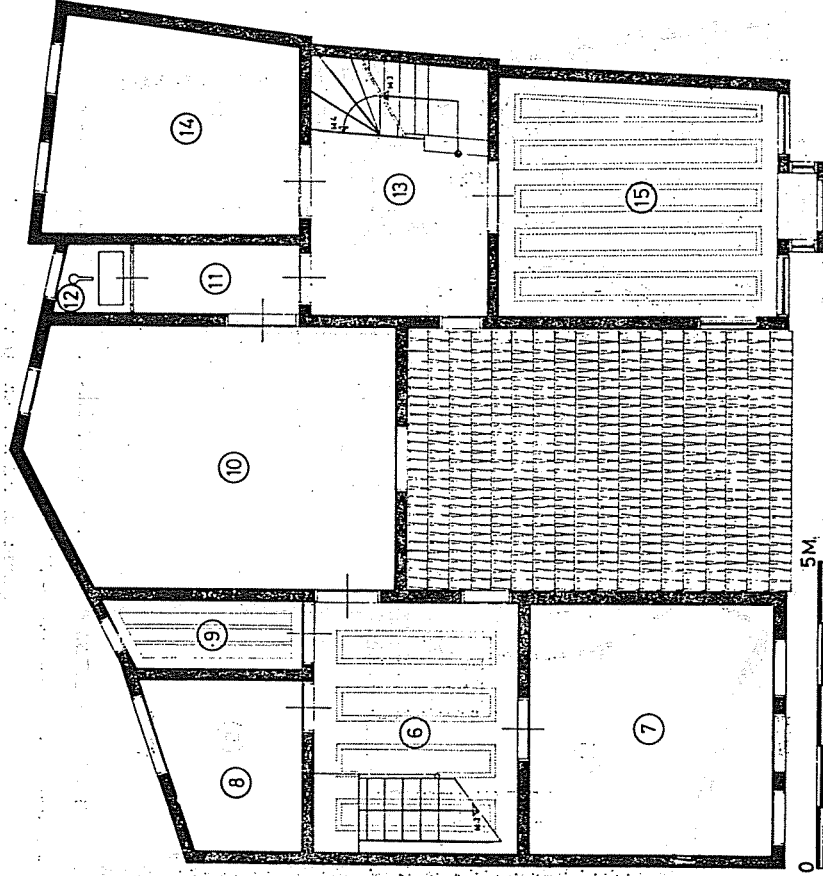
43 Tekkelerin kapatılmasından günümüze kadar geçen elli yılı aşkın zaman zarfında, tekke ve özellikle semahane-türbe kısmı esaslı bir tamir görmemiştir. Haremde ve selâmlıkta bir çok kapı ve pencere iptâl edilmiş, yerlerine yenileri açılmıştır. Bazı duvarların da yerlerinin değişmesiyle, mekânların aslı şekilleri kaybolmuştur. Kaplaması çürümüş olan çatıdan akan yağmur suları ve haremde bulunan semahaneye sızan kanalizasyon, bu bölümün tahrib olmasına yol açmıştır. Kadınlar mahfilinin döşemesi bütünüyle çökmüş, semahanenin de tavanı ve döşemesi kısmen yok olmuşlardır. Mabeyn odası da, içinde dolaşılacak kadar kötü durumdadır. Bu şartlar altında rölöve çalışmalarına yardımcı olan Sayın Taşkın Savaş'a ve fotoğrafları çeken Sayın Doç. Dr. Yıldız Demiriz ile Sayın Tefik Arutay'a teşekkürlerimizi sunarız.



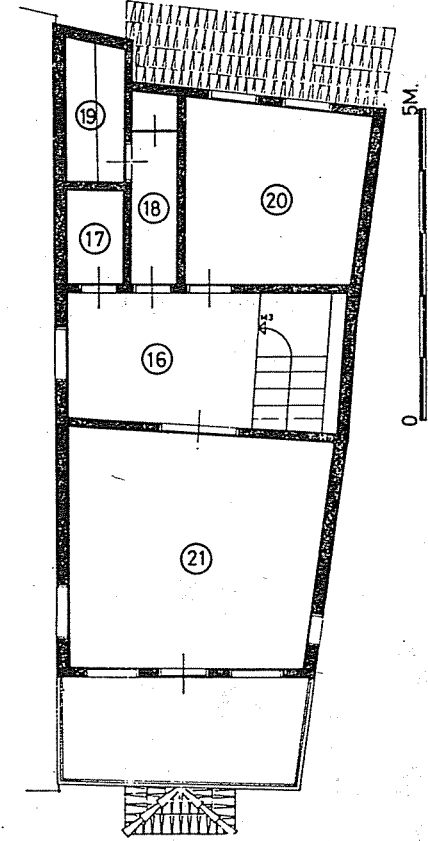
Çizim 1. Zemin kat planı.



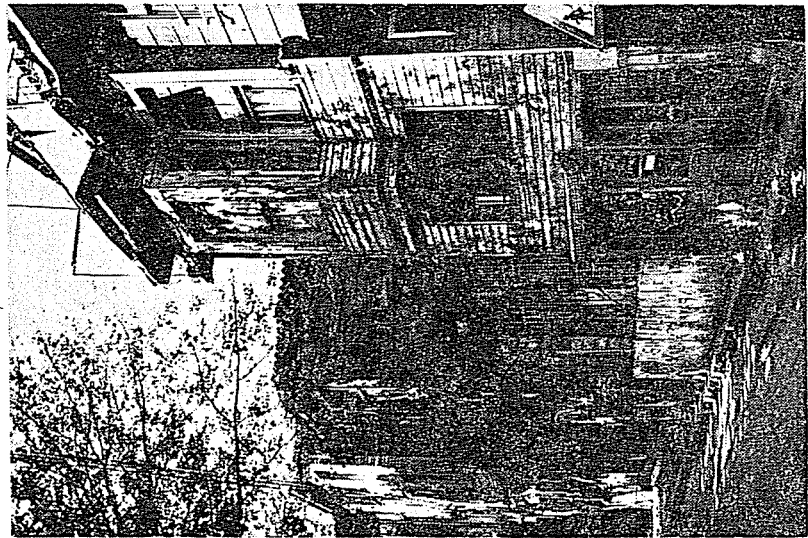
Çizim 2. Birinci kat planı.



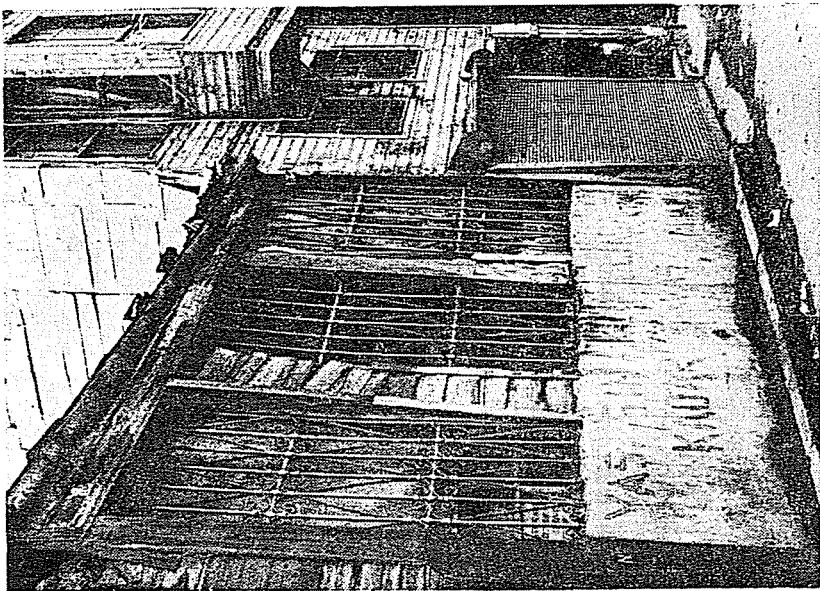
Çizim 3. İkinci kat planı.



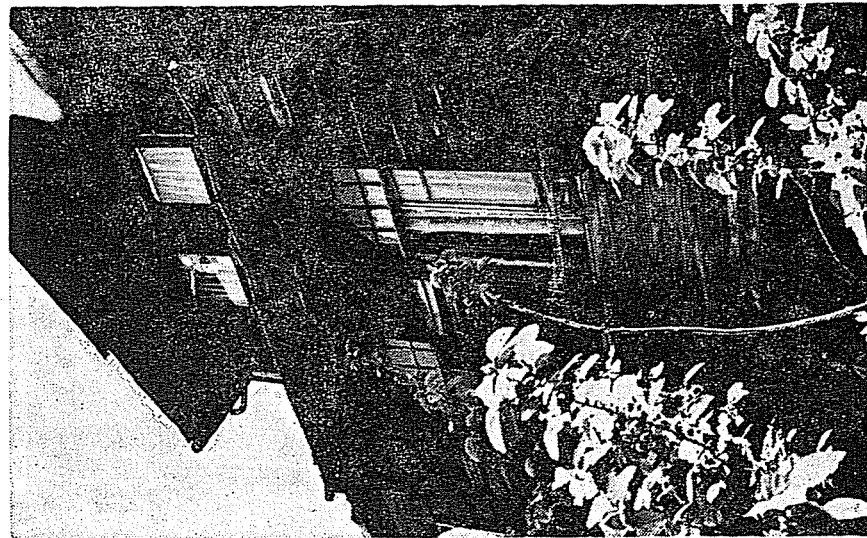
Çizim 4. Üçüncü kat planı.



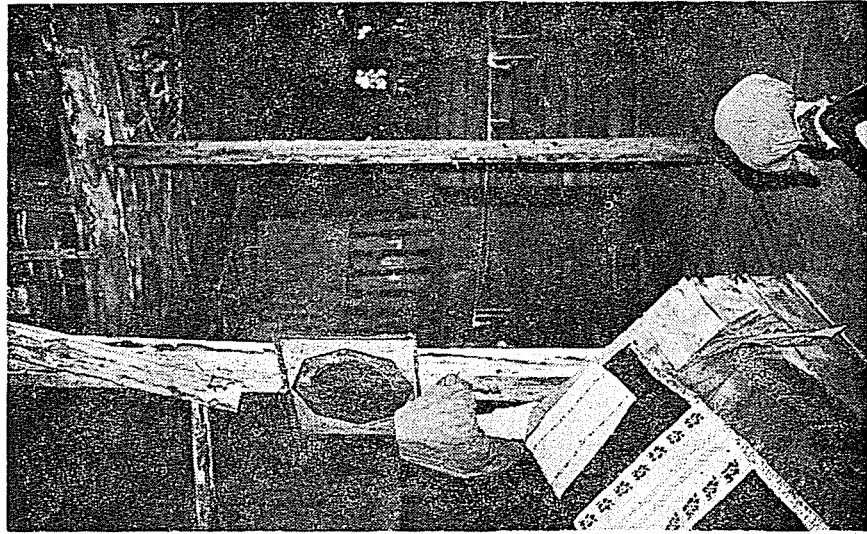
Resim 1. Ön (batı) cephenin caddeden görünüşü.



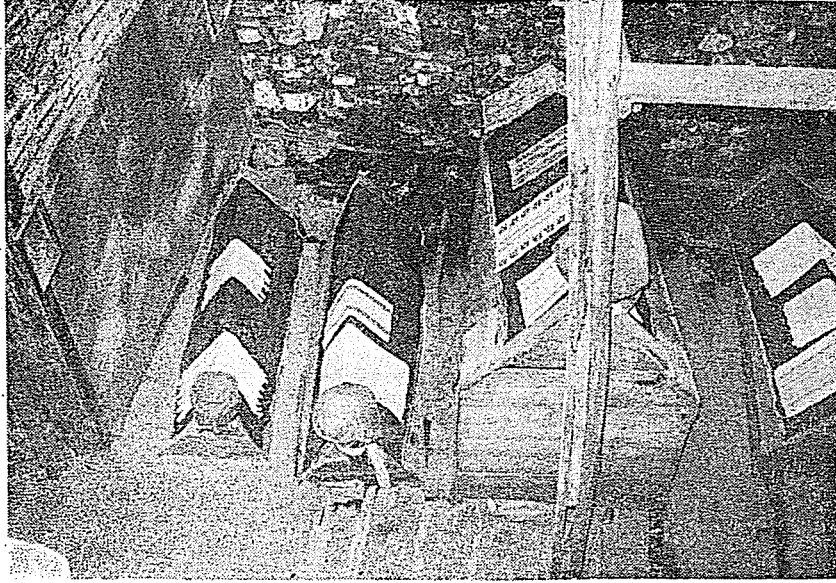
Resim 2. Türbenin caddeye açılan pencereleri.



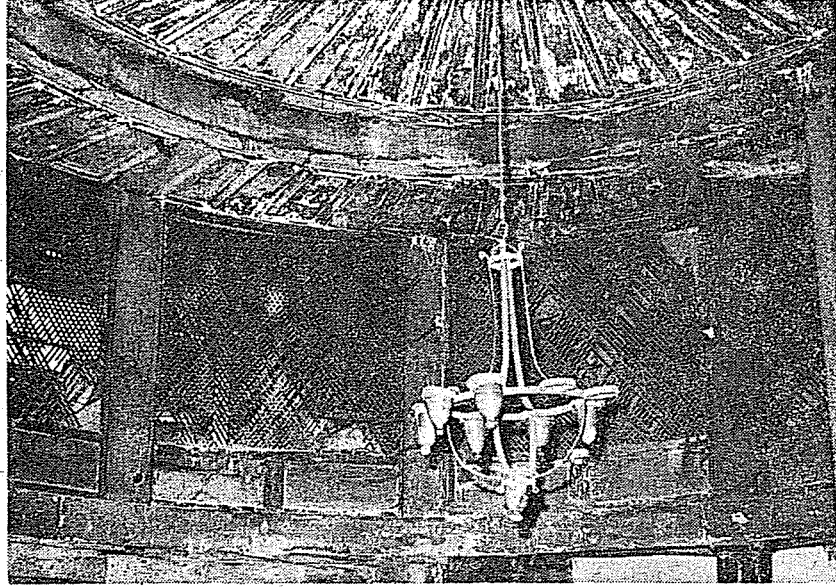
Resim 3. Arkada haremın cumbalı odası, 14.



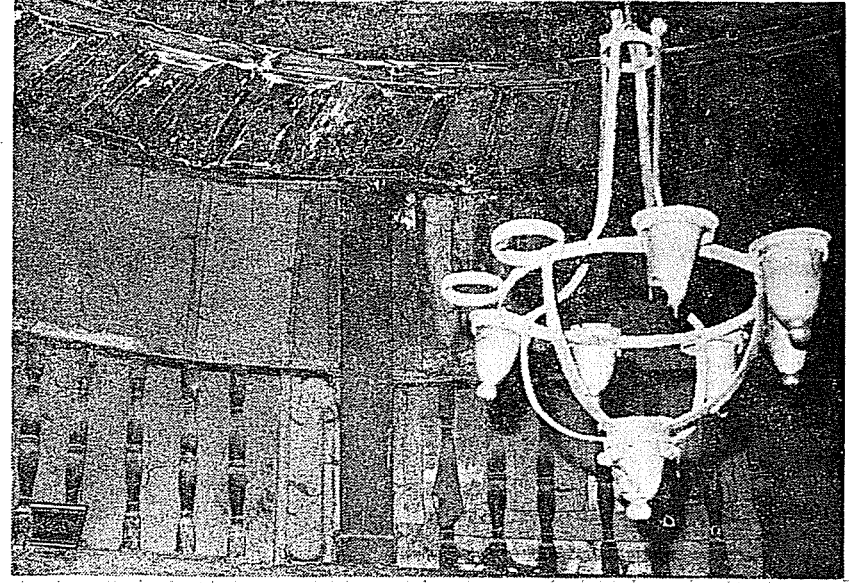
Resim 5. Türbeden semahaneye bakış.



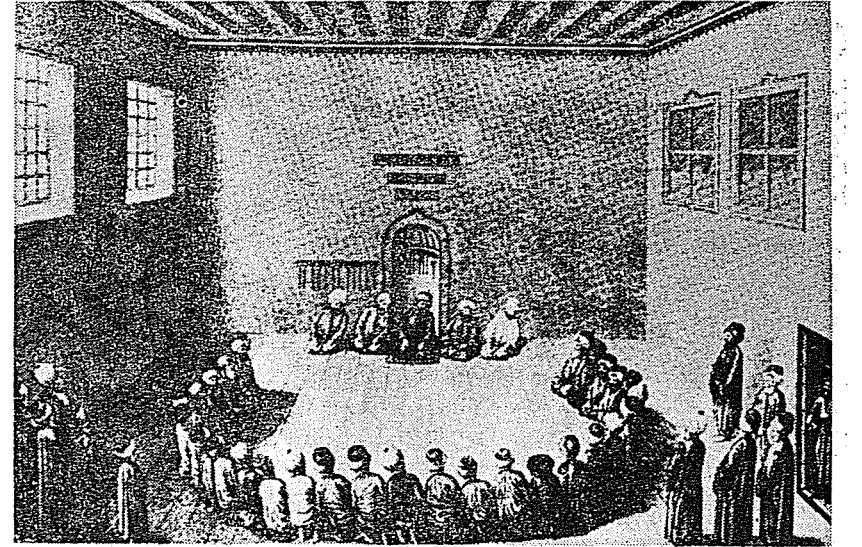
Resim 4. Mabeyn odasındaki pencereden türbeye bakış.



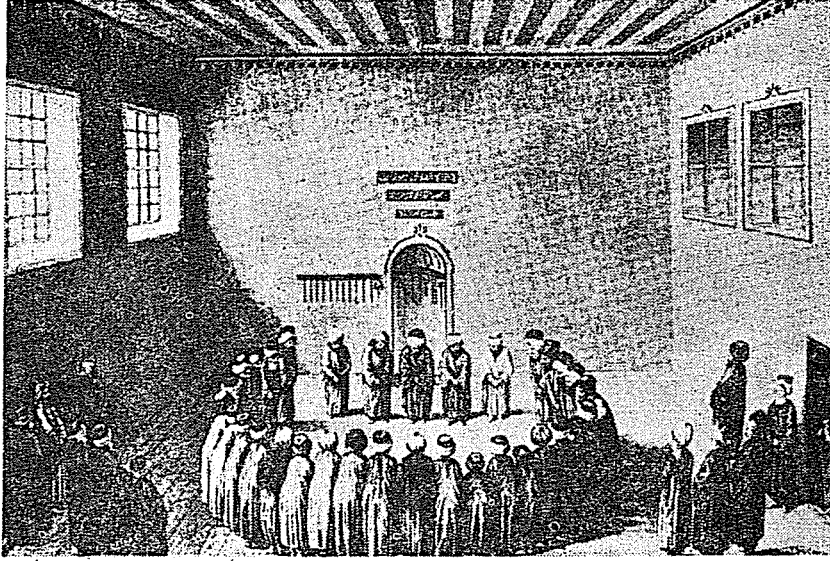
Resim 6. Kadın mahfillerinin kafesleri.



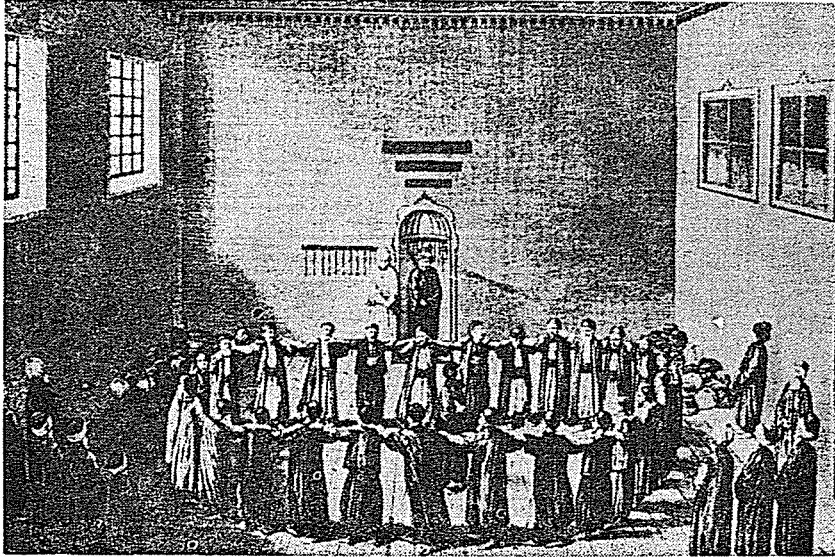
Resim 7. Hünkâr mahfilinin korkulukları.



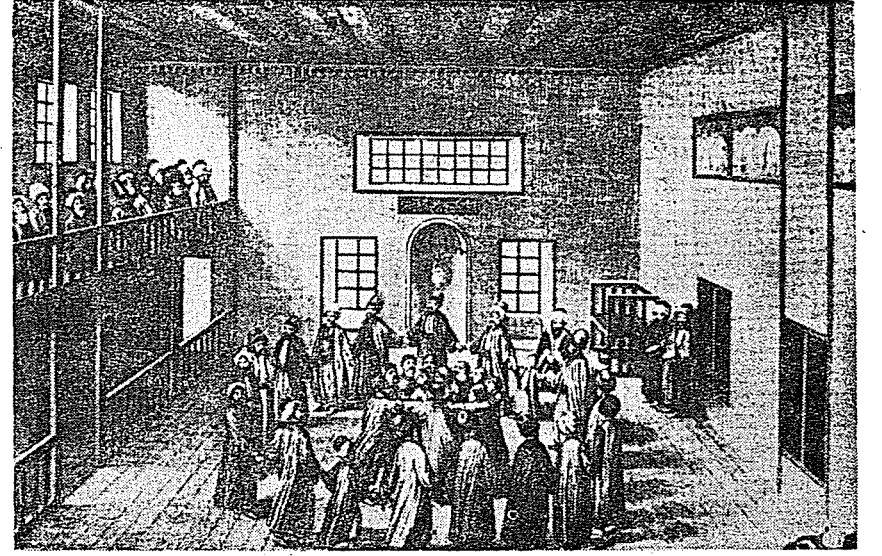
Resim 8. Oturarak zikreden (Kuud Zikri) dervişler.
(Metin And, Turkish Dancing).



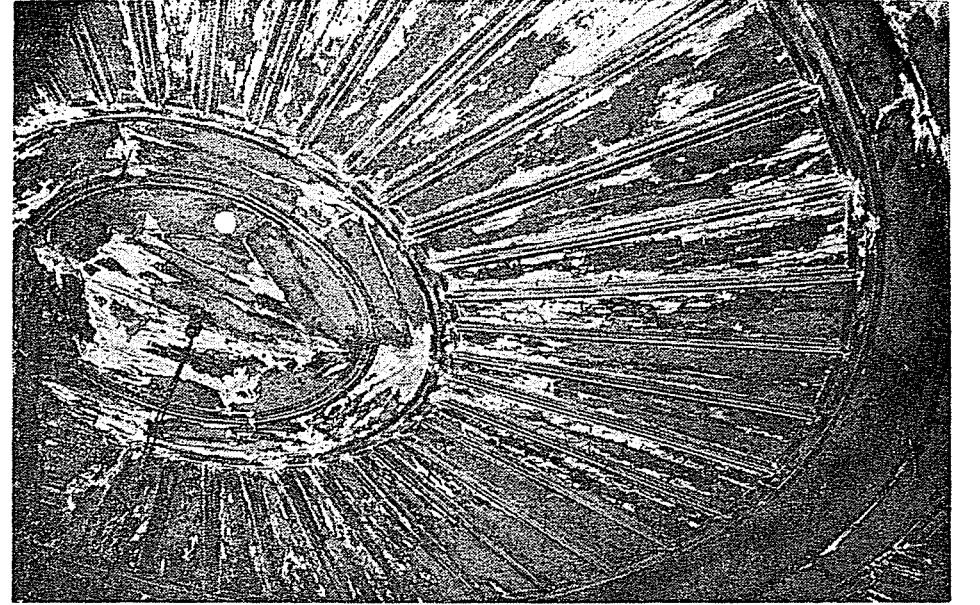
Resim 9. Cumhur ilahisi okuyan dervişler. (Metin And, Turkish Dancing).



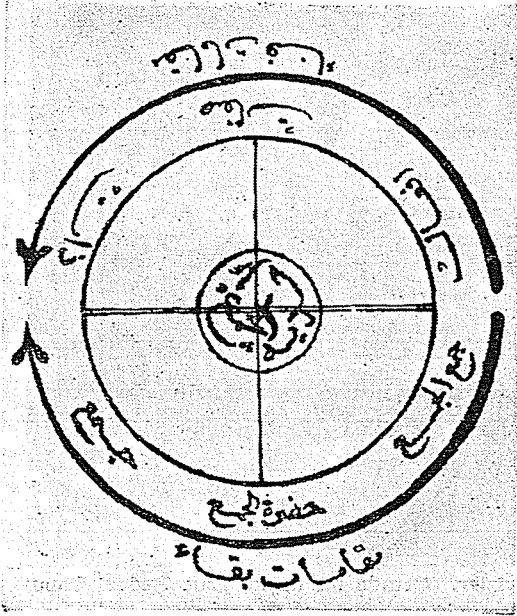
Resim 10. Devran yapan dervişler (Metin And, Turkish Dancing).



Resim 11. Vefa Devri yapan dervişler. (Ortada bir başka grup Bedevî Topu teşkil etmektedir. Metin And, Turkish Dancing).

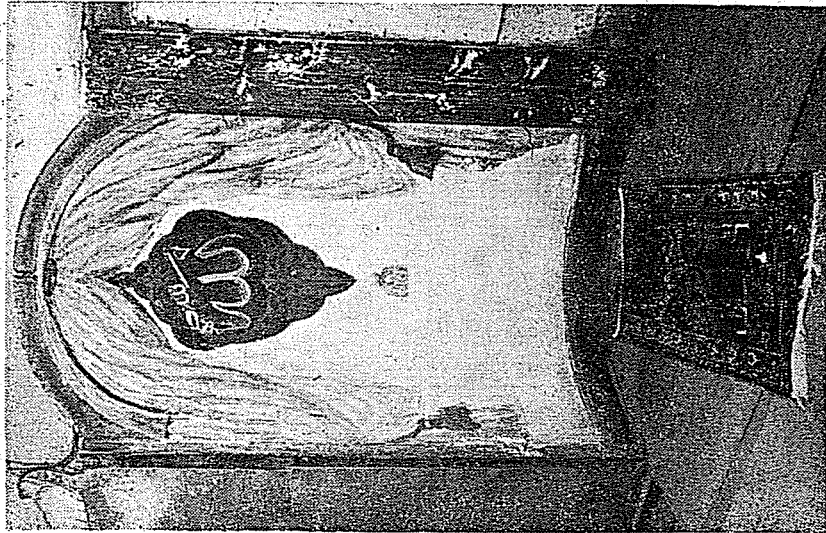


Resim 13. Semahane tavanından bir görünüş.

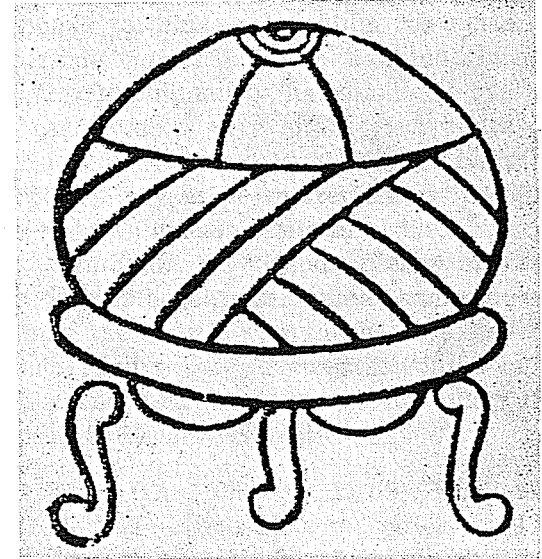


Resim 14. Seyyid Muhammed Nur-ül Arabî (1813-1887/88) nin «Dâire-tül Vücut fi Beyan-ı Makam-ı Mahmud» adlı risalesinde yer alan bir çizim. (Abdülbâkı Gölpınarlı, Melâmilik ve Melâmîler).

Resim 12. Mihrap.



Resim 15. Tekkenin semahanesinden bir levha: «Ya Hazret-i Hacı Bayram-ı Veli».



Resim 16. Bayramî tacı.