

BİR KUZEY-BATI ANADOLU GEZİSİNDEN NOTLAR

- Amasya Halifet Gazi Medresesi
- Amasya Halifet Gazi Kümbeti'ndeki Roma Lâhdi
- Tokat Garipler Camii
- Niksar Hacı Çıkrık Medresesi

Tanju CANTAY

Amasya Halifet Gazi Medresesi

Halifet Gazi Kümbeti'nin bitişiğinde bulunduğu bilinen bu medresenin varlığı, bugün ancak bazı kalıntılardan tespit edilebilmektedir (Çizim 1). Sultan Mesut Türbesi'nde muhafaza edilen medresenin yedi satırlık kitabesinde, yapının I. Gıyaseddin Keyhüsrev (İkinci saltanatı 1204-1211) zamanında, Sultan Alâeddin Keykubad (1219-1236)'ın emirlerinden Emir Mübarezzeddin Halifet Alp Gazi tarafından 1209/10 (606 Hicrî) yılında yaptırıldığı belirtilmektedir (Resim 1). Hüseyin Hüsamettin Yasar, Şücaeddin Suli Bey bin Türkân Şah'ın oğlu Emir Mücahid el Mübarezzeddin Halifet Alp Gazi'nin¹,

1 Amasya Tarihi'nde Halifet Gazi'nin 1222 yılında Amasya valisi olduğu, 1228 yılında Alâeddin Keykubad'ın Erzincan seferine katıldığı ve Erzurum valiliğine getirildiği bildirilmektedir. Halifet Gazi'nin, I. Kılıçarslan'ın damadı Gökül Bey'in ahfadından olmakla, Amasya'nın en eski Türk ailesine mensubiyeti, Danişmendname'de yığılması anlatılan, Amasyalı Efrümiye Hatun'un oğlu Hilâfet Gazi'den adını aldığı açıklar mahiyettedir. Danişmendname'nin metninde yapılmış olan açıklama, yapılan bir transkripsiyon hatasını ortaya koymakta ve günümüze kadar gelmiş olan Halifet söyleyişinin Hilâfet (Hilfat) olarak düzeltilmesi gerektiğine ıkkatı çekmektedir. «Efrümiye'nin bir oğlu doğdu, adını Hilfat koydular, anın için ki müminlerin ahvali muhalif olup, kâfirler galip oldu» şeklinde, Danişmendname metninde yapılmış olan açıklamaya uygun olarak, kümbetin çevrede bu adla anılması ve kümbetin adını veren levhada doğru söyleyişin yer alması anlamlı bir tezahürdür / Dr. Irène Mélikoff'un transkripsiyonlu basımından. Irène Mélikoff, La Geste de Melik Danişmend-

medreseyi Fahreddin Ali bin Mehmed el Buharî'nin ders vermesi için inşa ettirdiğini bildirmektedir².

Halifet Gazi Medresesi, Danişmendname'ye göre bir kilise yapısının bulunduğu bir alana kurulmuştur³. Prof. Albert Gabriel'in yayınlamış olduğu bir resimden de anlaşılan (Resim 2) bu durum, medresenin işgal ettiği sahada bir köşede görülebilen haç bezemeli, yuvalı bir postament ile de belgelenmiş olmaktadır (Resim 3). Halifet Gazi Medresesi bulunduğu sahada üçüncü bir mimarî dönemi temsil etmektedir. Danişmendname'de sözü edilen ve bir Bizans yapısı olduğu anlaşılan kilisenin, Roma çağında inşa edilmiş olan Amasya'nın orta şehire giriş kapısını kendine gösterişli bir yan cephe olarak aldığı söylenebilir.

Medreseyi bu kısa gezide derleyebildiğim bilgilerle incelemeyen önce, yapının plan düzenini ve mimarî formunu etkilemiş olan ilk iki mimarî döneme genel bir şekilde değinmek yerinde olacaktır.

Roma şehirciliğinde geleneksel bir motif halinde, yüzyıllar boyu değişik biçimlerle inşa edilegelen şehir kapıları, tasarımlarında çevre unsuruna en fazla önem verilen mimarî birimler olmuşlardır. Amasya'da Roma çağında inşa edilmiş olan orta şehire giriş kapısında da bu özelliği bütün varlığı ile duyuyoruz (Resim 4). Kapıdan geçildiğinde insanı belirli bir uzaklıktan sarp ve yüksek kayalıklar karşılamakta, heybetli bir manzara bütün gücüyle belirlemektedir. Düz bir hat üzerinde, doğu-batı yönünde belirli aralıklarla sıralanmış olan yekpare düzgün dikdörtgen mermer blokların ortasında, kademeli silmelerle bezeli, grekçe kitabeli kapı söveleri yer almıştır (Resim 5-6-7). Sövelerde özenle mermere işlenmiş olan harfler, kademeli yüzeylerin sadeliğinde kuvvetle belirlemekte ve kitabe kuşağını dekoratif bir öge haline getirmektedir.

Prof. Albert Gabriel'in yayınladığı fotoğrafta, ortadaki geniş açıklığın iki yanında görülen bezemeli mermer konsollar (Resim 2),

Etude Critique du Danişmendname, cilt II, Paris, 1960, s. 280-281 / Danişmentli emiri ile Selçuklu emirinin adlarının tek bir şahsiyete maledilmesi, kümbetin tarihlenmesinde yüz yıla yaklaşan bir hataya sebebiyet vermiş görünmektedir / Danişmendname Hilâfet Gazi'nin, Emîr Gazi (1104-1134) ve Nizameddin Yağbasan (1142-1164) ile fetihlerde bulunduğunu bildirmektedir. Irène Mélikoff, aynı eser, cilt II, s. 282/

2 Hüseyin Hüsamettin (Yasar), Amasya Tarihi, cilt II, İstanbul, 1911-1914, s. 355.

3 «Andan Hilfat Amasya'da dedesinin kilisesini yıkıp yerine medrese yaptı». Dr. Irène Mélikoff'un transkripsiyonlu basımından. Irène Mélikoff, aynı eser, cilt II, s. 282.

bugün Turumtay Türbesi'nin önünden geçerek Gök Medrese Camii'nin merdivenlerine ulaşan taş kaplamalı yolun iki yanında ziyaretçiyi karşılamaktadır (Resim 8-9). Medresenin hemen karşısına 1381/82 (783 Hicrî) yılında inşa edilmiş olan Şadgeldi Paşa Türbesi'nde⁴, özenli bir işçilik gösteren bezemeli antik mermer blokların kullanılmış olması da, bu yerin antik çağdaki önemine işaret etmektedir (Resim 10-11).

Bizanslılar, daha sonra medresenin inşa edileceği sahaya kiliselerini kurarken, Roma çağının orta şehire giriş kapısına ait mermer blokları, yapılarına gösterişli bir yan cephe sağlayacak elemanlar olarak kullandılar, onları yerlerinde bırakarak, üzerlerinden yassı tuğlalarla kemerli bir mimarî yükselttiler. Ön yüzünde çıpalı bir haç kabartması bulunan yuvalı postamentin bu kilise yapısına ait olduğu anlaşılmaktadır (Resim 3). Kümbetin doğu cephesindeki, Bizans dönemine tarihlenebilecek sekiz gözlü, yüksek pencere şebekesi de bu kilise yapısına ait olmalıdır (Resim 12).

Medresenin doğusuna 1228 yılı dolaylarında inşa edilmiş olan Halifet Gazi Kümbeti'nde, sandukalıktaki Roma lâhdinde mumyalanmış bir naaşın bulunması, kümbette mumyalık fonksiyonlu bir bölümün gereksizliğini ortaya koymakta ve Prof. Oluş Arık tarafından yayınlanan kripta planının⁵ yorumlanmasından girişin batıdan olduğunun anlaşılması, kilise yapısına bağlı olarak mahzenli bir memorium yapısının veya bir mezar şapelinin mevcut olduğunu açıklamaktadır.

Halifet Gazi'nin kilisenin bulunduğu alana inşa ettirdiği medreseden bugün toprak üstünde görülebilen kısımlar, medresenin kuzey duvarı, batı duvarının bir bölümü, batıdan kümbete bitişik yüksek tonozlu mekânın arka duvarı ve içte çeşitli duvar parçalarıdır (Resim 13-14-15-16). Kümbete doğru uzanan tonozlu bir mekân, üzerinde ikinci bir kat taşıdığından, bu bölüm medreseyi iki katlı olarak niteleyen bir durum göstermekte ve önem taşımaktadır. Bu kalıntılardan medresenin muntazam sıralar gösteren iri düzensiz taşlarla inşa edildiği anlaşılmaktadır. Prof. Albert Gabriel'in yayınladığı

4 Metin Sözen, «Anadolu'da Eyvan Tipi Türbeler», *Anadolu Sanatı Araştırmaları I*, İstanbul, 1968, s. 195.

5 Oluş Arık, «Erken Devir Anadolu - Türk Mimarisinde Türbe Biçimleri», *Anadolu (Anatolia)*, XI, 1967, Ankara, (1969), şekil I.

diği fotoğrafta, medresenin inşası sırasında kemerli cephe üzerinde fazla bir değişikliğin yapılmamış olduğu görülmektedir. Medrese girişinin bu cephede yer aldığı söylenebilir. Buradan geçen ve kuzey kenarı Halifet Gazi medresesi ve kümbeti, güney kenarı da Şadgeldi Paşa Türbesi ile sınırlanmış bulunan sokağın, Gök Medrese Camii ile Turumtay Türbesi'nin arasından geçen sokağın devamı olduğu ve Amasya'nın belki de en eski sokağı olmak özelliğini taşıdığı söylenebilir.

Medresenin kuzey duvarında görülebilen bir pencereden, pencerelerin düz atkılı olarak kesme taşlarla inşa edildikleri anlaşılmaktadır. Batıdan kümbete bitişik olan geniş, yüksek beşik tonozlu mekândan bir kapı ile kümbete geçilebilmektedir, bu mekânın diğer bir tonozlu hacmin üzerine inşa edilmiş olması, medresenin ikinci bir kata sahip olduğunu göstermektedir.

Mimarî varlığını ayrıntıları ile tanıyamadığımız bu kuruluşun bir önemi de, daha XIII. yüzyılın başında gelecek yüzyıllarda ünlü bir kültür merkezi olacak Amasya'nın, bu parlak geleceğini müjdeleyen erken bir örnek olmasıdır; böylece 1681 yılında «Anadolu'nun Oxford'u»⁶ olarak nitelendirilen Amasya'nın, Türk kültür tarihindeki mümtaz yeri oldukça erken dönemlerden başlamış olmaktadır.

Amasya Halifet Gazi Kümbeti'ndeki Roma Lâhdi

Sultan Alâeddin Keykubad (1219-1236)'ın emîrlerinden, Şücaeddin Suli Bey bin Türkân Şah'ın oğlu Emîr Mübarezzeddin Halifet Alp Gazi'nin mummyalanmış naaşının muhafazasında kullanılmış olan lâhit (Resim 17), Roma çağı lâhitlerinin en başarılı örneklerinden biri olmak durumundadır. Lâhdin sadece ön yüzünün kabartmalarla bezenmiş olması, onun bir niş içine yerleştirilmek üzere hazırlandığını açıklamaktadır.

Omuzlarında iri çiçekler ve bantlarla bezeli defne çelenkleri taşıyan üç eros, kompozisyonun esas öğeleri olarak yüzeye eşit aralıklarla dağılmışlardır. Eros figürlerinin arasında kanatlı medusa başları görülmektedir. Köşelerde kuvvetli bir plastisite ile beliren

6 G. Perrot, Souvenirs d'un Voyage en Asie Mineure, Paris, s. 403.

dramatik ifadeli koç başları, çocuk yüzlerinin duru aydınlığı ile orijinal bir tezat meydana getirmektedir.

İki yana eğimli bir çatıyı andran lâhdin kapağı, köşelerde birer akroterle bezenmiştir. Kapağın ön yüzündeki kuşakta, bir papirus'tan çıkan yapraklı dallar, sinüzoidal kıvrımlarla köşelere kadar geldikten sonra ince bağlarla sonuçlanırlar. Lâhdin kapağı da, sadece tek bir cepheden görülmek üzere hazırlanmıştır.

Omuzlarında defne çelenklerini taşıyan eros figürlerinden yandakiler, ortadaki figüre doğru ilerler bir durumda gösterilmişlerdir. Ortadaki figürün, bacaklarını iki yana açmış hareketsiz duruşuna, kollarını omuzlarında taşıdığı çelengin üzerinden bırakmış olarak tam bir sükûn halinde bulunmasına karşılık, bu figürün iki yanında yer almış olan eroslar, orta eksene doğru gelişen bir hareketi şekillendirmektedirler. Sanatçı, simetrik bir tarzda eş hareketleri tekrarlayan bu iki figürü, ayrıntılarda farklılaştırarak, sevimli ve cana yakın bir kompozisyon yaratabilmiştir.

Amasya Müzesi'ndeki iki Roma devri mezar stelinde, lâhdin akroterlerini görmek mümkündür (Resim 18-19).

Tokat Garipler Camii

Tokat'ın Pazarcık mahallesinde' bulunan Garipler Camii'nin kitabesi yoktur, yapı batı duvarı boyunca üzerinde kalenin yükseldiği kayalığın doğu yamacına yaslanmıştır.

Eserin bir Danışmentli yapısı olduğu Kuyudat-ı Atıka'daki kayıtlardan anlaşılmaktadır. İnşâ özellikleri de, caminin Anadolu'nun erken yapılarından biri olduğunu ortaya koymakta, eser mimarî planlamada ileri bir aşamayı yansıtan merkezî kubbeli plan ile de önem taşımaktadır.

İsmail Hakkı Uzunçarşılı ve Rıdvan Nafiz, Garipler Camii'nin Kuyudat-ı Atıka'da XIV. Anadolu Vakfiye Defteri'nin 172. sayfasındaki 205 sayılı Seyyid Ali Paşa Vakfiyesi'nde «Kubbet-ül cami-i şerif bi cami-i Danışmend Elgazi elkâin bi mahalle-i Yazıcık min medine-i Tokat» olarak kayıtlı bulunduğunu bildirirler⁸. Danışment Gazi

7 Pazarcık mahallesinin eskiden Yazıcık mahallesi olarak adlandırıldığı çevre sakinlerince ifade edilmektedir.

8 İsmail Hakkı (Uzunçarşılı) - Rıdvan Nafiz, Sivas Şehri, İstanbul, 1928, s. 21.

(1086-1104) tarafından inşa ettirildiği anlaşılan Garipler Camii, Danişmentliler'den günümüze gelen en eski eser olmak niteliğini taşımaktadır.

Minaresinin petek kısmını kaplayan yeşil sırlı tuğlalardan dolayı evvelce Yeşil Minareli adı ile anılan Garipler Camii, bugünkü haliyle bu özelliğinden ancak belirli izleri yansıtabilmektedir. Kalın yüksek duvarları, dışa kapalı mimarisi, kuzey-doğu köşede yapının içinden yükselen, petek kısmında yeşil sırlı tuğlalar görülen minaresi ve merkezî kubbeli planı ile dikkati çeken Garipler Camii (Resim 20, Çizim 2), özellikle plan yapısı itibarıyla önem taşımakta, Karahanlılar'ın Hazer Camii (Buhara bölgesi XI. yüzyıl başı) ile benzerlikler göstermektedir.

Düzensiz taşlardan kare planda inşa edilmiş olan yapıda, merkez dört kare paye ve bu payelerin arasına yerleştirilmiş dört sütun tarafından taşınan kemerlere oturan 7.5 m. çaplı pandantifli bir kubbe ile belirlenmiştir (Resim 21-22-23). 3.5 m. çapında küçük bir kubbe kuzeyde, girişin sağında yer almaktadır. Bu kubbenin bir hünkâr mahfilinin üzerinde yükseldiği söylenebilir. Sekiz dilimli kubbede geçişler köşeliklerle sağlanmıştır (Resim 24). Tokat Garipler Camii hünkâr mahfili, Niksar Ulu Camii (1145/46 540 Hicrî)'ndeki uygulamadan önce Anadolu'da varlığı tespit edilebilen ilk örnek olmaktadır.

Kubbeli bölümlerin dışında, beş beşik tonoz mekânı örtmektedir. Kible duvarına paralel atılmış büyük bir beşik tonoz bu kısmı boylu boyunca örterken, mekâna hâkim merkezî kubbenin doğusunda ve batısında, mihrap eksenine paralel birer beşik tonozda yer verilmiştir. Mahfil kubbesinin iki yanında ise, mihrap eksenine dikey uzanan birer beşik tonoz örtüyü meydana getirmektedir. Yapının üzeri bugün yuvarlak kiremitli ahşap bir çatı ile örtülüdür. Caminin aslında düz toprak damlı olduğu, saçağa yakın bir yükseklikte görülebilen taş su oluklarından anlaşılmaktadır.

Camiye kuzey duvarında yer almış, basık yay kemerli bezemesiz geniş bir kapıdan girilmektedir. Mekân duvarlara gelişigüzel açılmış irili ufaklı dikdörtgen pencerelerle ışıklandırılmıştır, batı duvarı yamaca yaslanmış olduğundan penceresizdir. Merkezî kubbenin esas eksenleri üzerinde dört küçük pencere yer almaktadır.

Mihrabın sağ alt köşesindeki bir kitabeden, bugünkü mihrabın 1333 (753 Hicrî) yılında meydana getirildiği anlaşılmaktadır. Yüzeyi

boya tabakaları ile kaplı olan mihrabın çevresinde, geniş bir kuşak halinde dekoratif görünüşlü harfleriyle bir Kur'an kitabesi dolanmaktadır.

Mekânın bütünlüğü kavramının, merkezî bir plan ve kubbeyle araştırıldığı Tokat Garipler Camii, gelişmiş plan yapısı ile, Anadolu Türk mimarisinin birinci derecede önem taşıyan bir eseridir. Yapıda kubbeli orta bölüm, dört bir yandan tonozlu bölümlerle çevrelenmiş ve mekânda yanlardan merkeze doğru gelişen güçlü bir derinlik duygusu yaratılmıştır. Tonozlu bölümler, kapladıkları alan itibarıyla de talî mekân parçaları olarak düşünülmüşler, ancak mevcudiyetleriyle orta bölüme büyük bir etkinlik kazandırmışlardır.

Çağdaş Hazer Camii (XI. yüzyıl) ile plan şeması ve ölçüleri itibarıyla büyük benzerlik gösteren bu eseri, XVII. yüzyılda Sultan Ahmet Camii'nde doruğuna ulaşacak dört yarım kubbe ile çevrili merkezî kubbeli cami planının, erken bir habercisi olarak nitelenebilir. Sultan Ahmet Camii (1609-1616)'nde son sözünü söylemiş olan bu plan şemasının önemli örneklerini Atina Fethiye Camii (1458), Hacı Hamza Sinan Paşa Camii (1506/7 912 Hicrî), Elbistan Ulu Camii (1520 dolayları), Diyarbakır Fatih Paşa Camii (1522), Şehzade Camii (1544-1548), Yeni Camii (1597-1663), Fatih Camii (Sultan III. Mustafa binâsı 1767-1771), Kahire Mehmet Ali Paşa Camii (1828-1847) ve Malatya Ulu Camii (1889-1910) meydana getirmektedir.

Niksar Hacı Çıkrık Medresesi

Bengiler mahallesinde, Niksar deresinin kuzey kıyısına, yamaca inşa edilmiş bulunan Hacı Çıkrık Medresesi'nden günümüze içinde üç mezar bulunan bir eyvan yapısı ve bu eyvana bitişik kapalı hacimler olarak inşa edilmiş tonozlu bazı mekânlar gelebilmiştir.

Hacı Çıkrık Medresesi, Selçuklu emîri Bedreddin Ebu Mansur Şehinşah tarafından 1182/83 (578 Hicrî) yılında inşa ve tesis olunmuştur⁹. Hacı Çıkrık Kümbeti adı ile yayımlara geçmiş ve bir eyvan türbe olarak tanıtılmış olan eyvan yapısı, gerçekte medrese fonksi-

9 İsmail Hakkı (Uzunçarşılı), Kitabeler, İstanbul, 1927, s. 63.

10 İsmail Hakkı (Uzunçarşılı), aynı eser, s. 62.

yonlu bir mimarî bütünü bir parçasıdır. Medresenin bugün kaybolmuş bulunan beş satırlık sülüs kitabesi, İsmail Hakkı Uzunçarşılı tarafından yayınlanmıştır¹⁰ (Resim 25).

Medresenin planını kesin olarak tayin edebilmek, kazılarla dahi olsa, oldukça güç bir iş olarak görünmektedir. Ev inşası için yapılan hafriyatla, günümüze gelebilen mekânların güneyindeki toprağın alınması ve bu kesimde 6 metreyi bulan bir kot farkı yaratılması, burada elde edilebilecek bütün verileri ortadan kaldırmıştır. Günümüze kısmen sağlam bir şekilde gelebilen mekânlar, doğru bir hat üzerinde sıralanmış olan ve güneye açılan, türbe fonksiyonlu bir eyvan (3.90 x 3.90 m.) (Resim 26), bunun iki yanındaki tonozlu mekânlar (doğudaki mekân 5.5 x 3 m.) ve toprak altında bu kanadın kuzeyinde bulunması mümkün görünen hacimlerdir (Çizim 3).

Eyvannın batısındaki mekânın, tonoz örtüsünün yıkılmasıyla buraya toprak dolmuş olmasına karşılık, doğudaki mekânın beşik tonozu kısmen ayaktadır. Bu mekândan kuzeye açılan bir kapının var olması, geride başka mekânların bulunduğu işaret sayılabilir. Kapının açıldığı alan bugün toprak altında olup, üzerinde kuzeydeki komşu evin bahçesi bulunmaktadır. Diğer taraftan, eyvan kemerinin iki yanından güneye açılan kemer başlangıçları, gösterdikleri yapısal sağlamlık ve itinalı kesme taş işçiliği ile, mevcut kanatla aynı önemde inşa edilmiş doğu ve batı kanatlarının mevcudiyetine ihtimal vermektedir (Resim 26-27). Bu gelişim bir güney kanadının da var olabileceğini düşündürmektedir.

Eyvannın iki metre önünde bulunan havuz da, mevcut kanattan güneye doğru gelişen bir plan şemasını yansıtan bir unsur olarak görülebilir. Eyvan kotuna göre 1.60 m. derinlikte olan bu havuzu, medreseye ait havuzun bakıyesi olarak görmek mümkündür¹¹. Bu havuzu bir orta avlu motifinin bir devamcısı olarak kabul etmek ve onu medresede doğu, batı ve belki de güney kanatlarının bulunduğu bir işaret saymak mümkün görünmektedir.

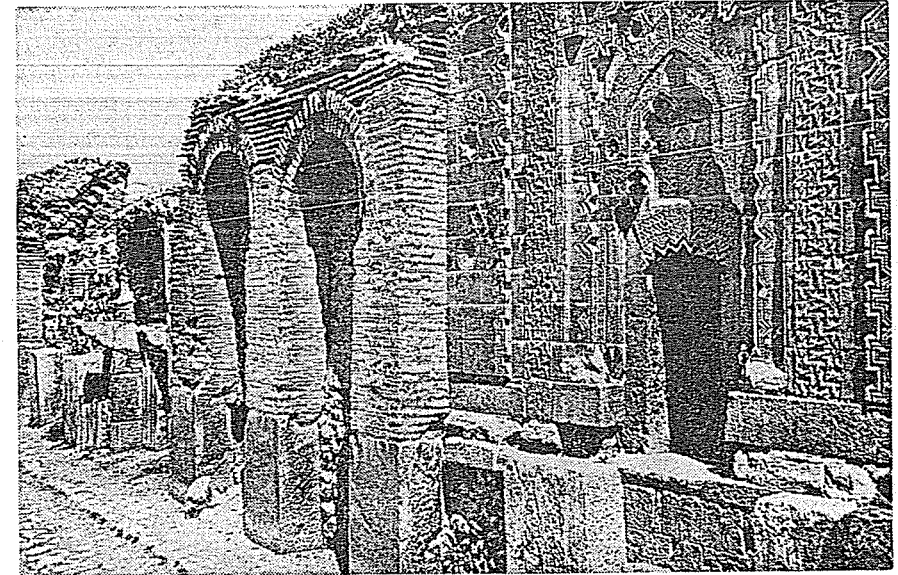
Mevcut kanadın ortasında yer almış olan türbe fonksiyonlu eyvan, kare planda (3.90 x 3.90 m.), düzensiz taşlardan inşa edilmiş, üzeri bir sivri beşik tonozla örtülmüştür (tonoz yüksekliği 4.15 m.). Eyvannın ağız iri kesme taşlarla örülmüş, yan duvarlara 0.95 m. ka-

11 Havuzun çevre içindeki konumu ve nesillerin önemli değişimlere uğratmadan çağlar boyunca kullandıkları su tesisleri bu görüşü kuvvetlendirmektedir.

lınlık verilmiştir. Mezar sekisi üzerine üç mezarın yuvarlak kaplama taşları yerleştirilmiştir.

Eyvannın doğusunda ve batısında bulunan büyük mekânlardan, tonoz örtüsünü kısmen koruyan doğudaki mekânın (5.5 x 3 m.), kuzey duvarında yer almış bulunan kapı, güneyden bu mekâna açılan kapı ile aynı eksen üzerindedir. Bu iki kapının inşai özellikleri aynı olup, bunlar eyvannın batısındaki mekânın güney duvarındaki kapı ile de aynıyet göstermektedirler. Kapılar, düz atkılı, 1.05 m. genişliğindedirler. Güneye açılan kapıların eyvana bitişik simetrik konumları, düzenli bir görünümle dikkati çekmektedir. Planlamaya hâkim olan aksiyal ve simetrik tasarım ve mevcut kanadın güney cephesi, eyvannın batısındaki mekânın doğudaki mekânla aynı ölçülerde olduğuna ihtimal vermektedir.

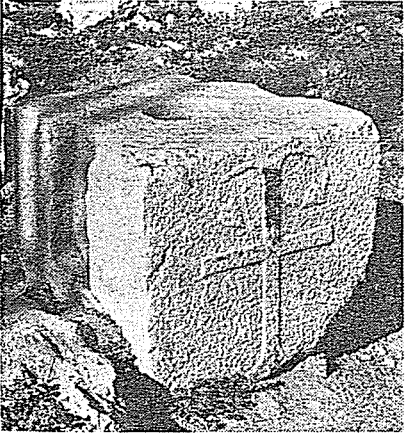
Hacı Çıkrık Medresesi'nden günümüze gelebilen mekânlar grubu, mimarî bütünde aksiyal ve simetrik bir planlamanın varlığını ortaya koymaktadır.



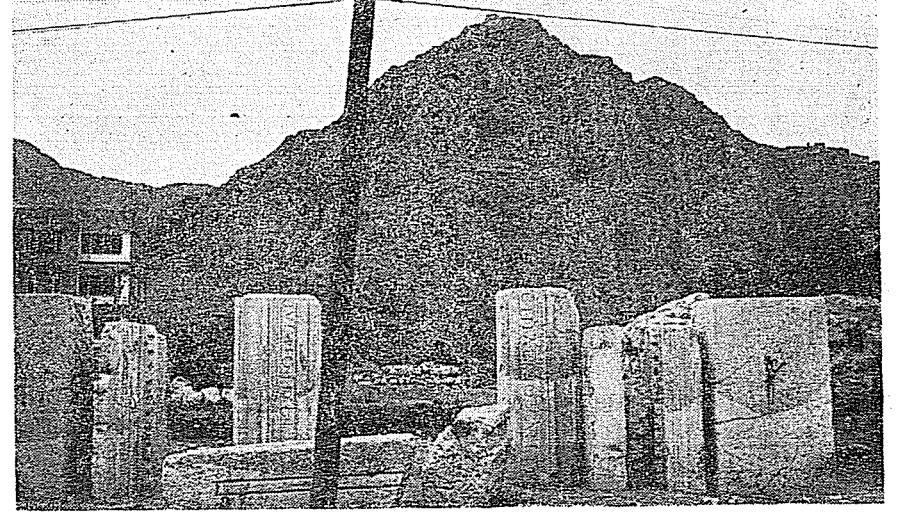
Resim 2. Amasya, Halifet Gazi Medresesi, güney cephe, eski bir resim (A. Gabriel'den).



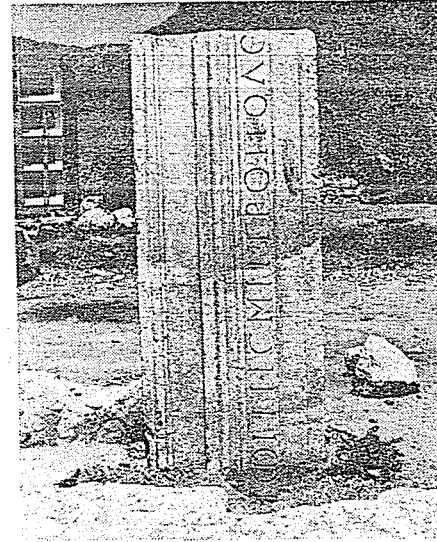
Resim 1. Amasya, Halifet Gazi Medresesi kitabesi.



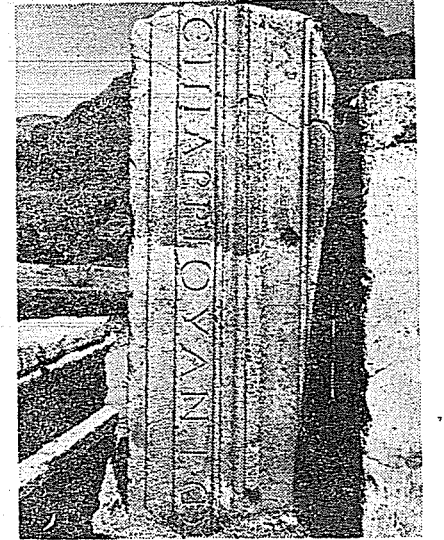
Resim 3. Amasya, Halifet Gazi Medresesi, Bizans dönemine ait yuvalı postament.



Resim 4. Amasya, Halifet Gazi Medresesi, Roma devri şehir kapısı kalıntıları.



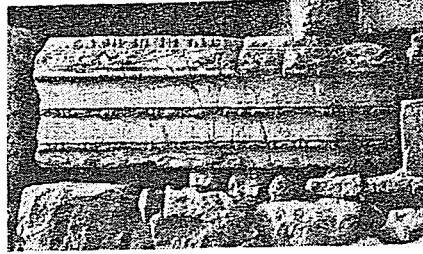
Resim 5. Amasya, Halifet Gazi Medresesi, Roma devri şehir kapısına ait bir söve.



Resim 6. Amasya, Halifet Gazi Medresesi, Roma devri şehir kapısına ait bir söve.



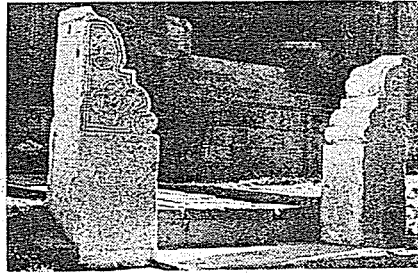
Resim 7. Amasya, Halifet Gazi Medresesi, Roma devri şehir kapısına ait bir söve.



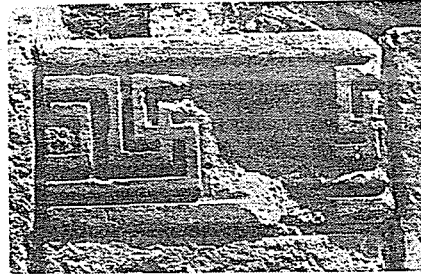
Resim 10. Amasya, Şadgeldi Paşa Türbesi'ndeki bezemeli mermer bloklardan biri.



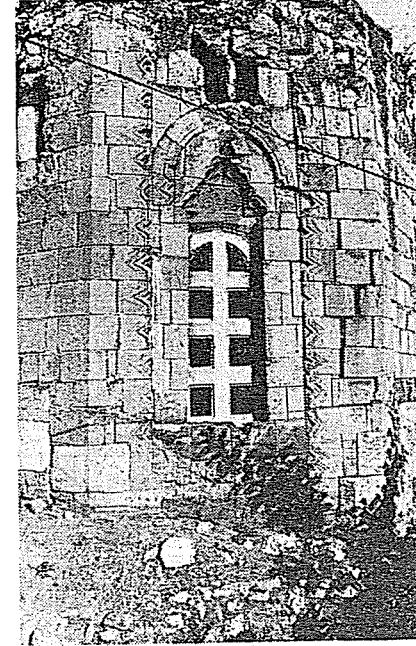
Resim 8. Amasya, Halifet Gazi Medresesi, konsollar.



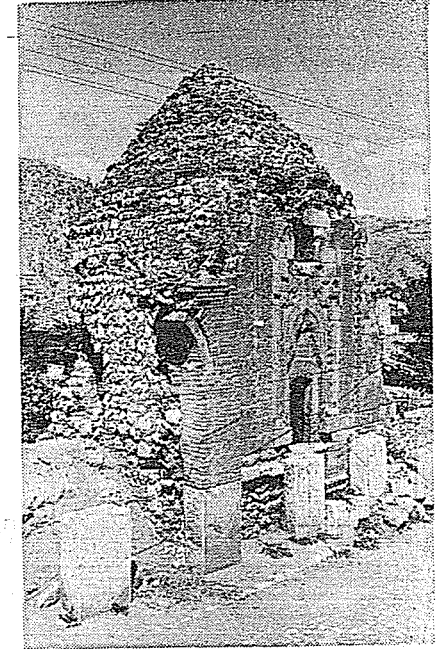
Resim 9. Amasya, Halifet Gazi Medresesi, konsollar.



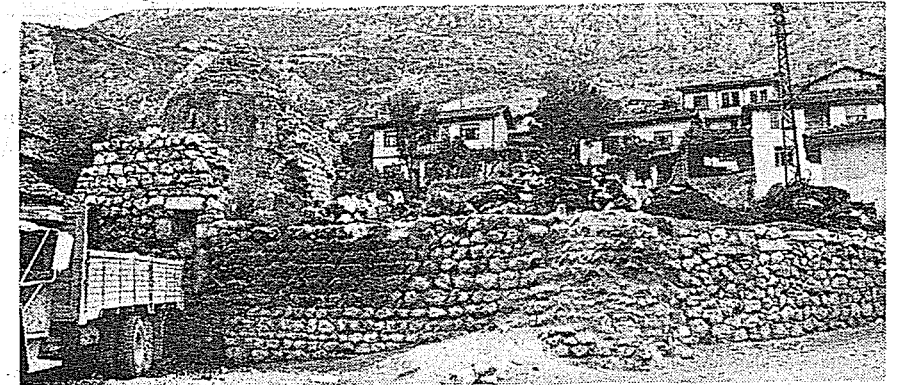
Resim 11. Amasya, Şadgeldi Paşa Türbesi'ndeki bezemeli mermer bloklardan bir diğeri.



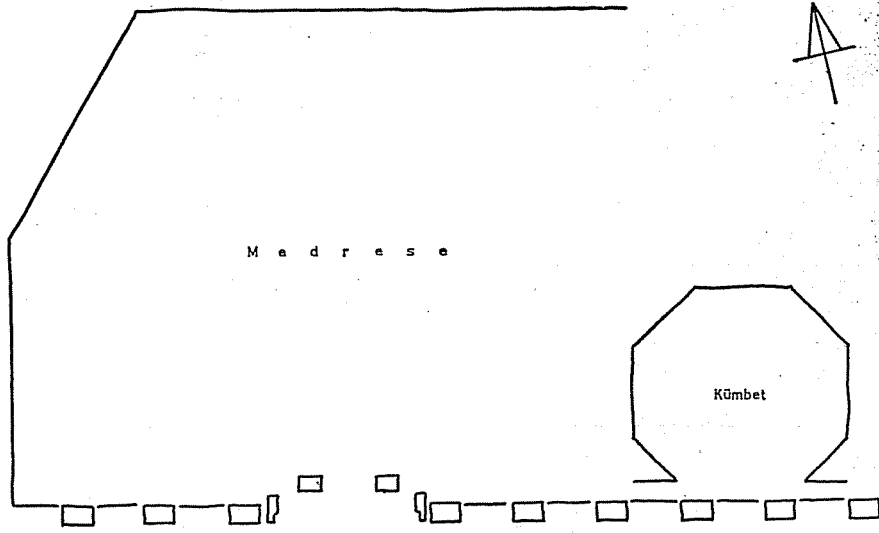
Resim 12. Amasya, Halifet Gazi Kümbeti, doğu cephe'deki devşirme pencere şebekesi.



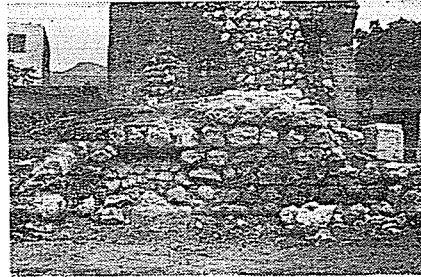
Resim 14. Halifet Gazi Medresesi, doğu kanadında kümbete bitişik kalıntılar.



Resim 13. Amasya, Halifet Gazi Medresesi, kuzey ve batı cepheler.

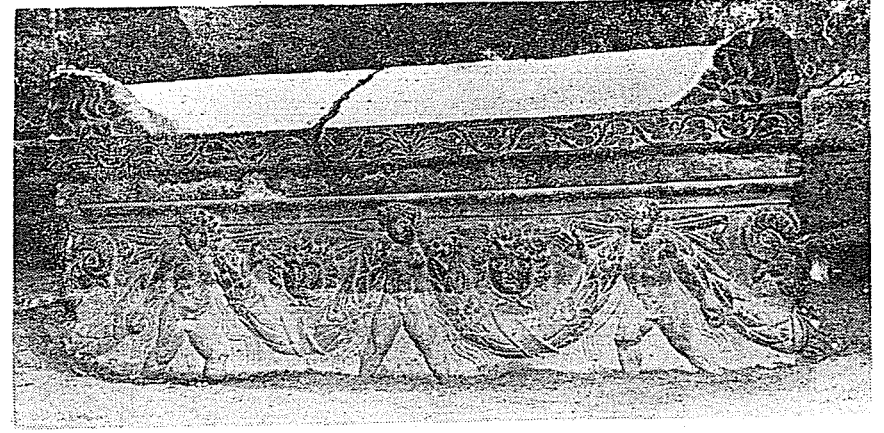


Çizim 1. Amasya Halifet Gazi medresesi ve kümbeti konum krokisi.



Resim 16. Amasya, Halifet Gazi Medresesi, doğu kanadındaki tonozlu kalıntılar.

Resim 15. Amasya, Halifet Gazi Medresesi, doğu kanadında kümbete bitişik kalıntılar.



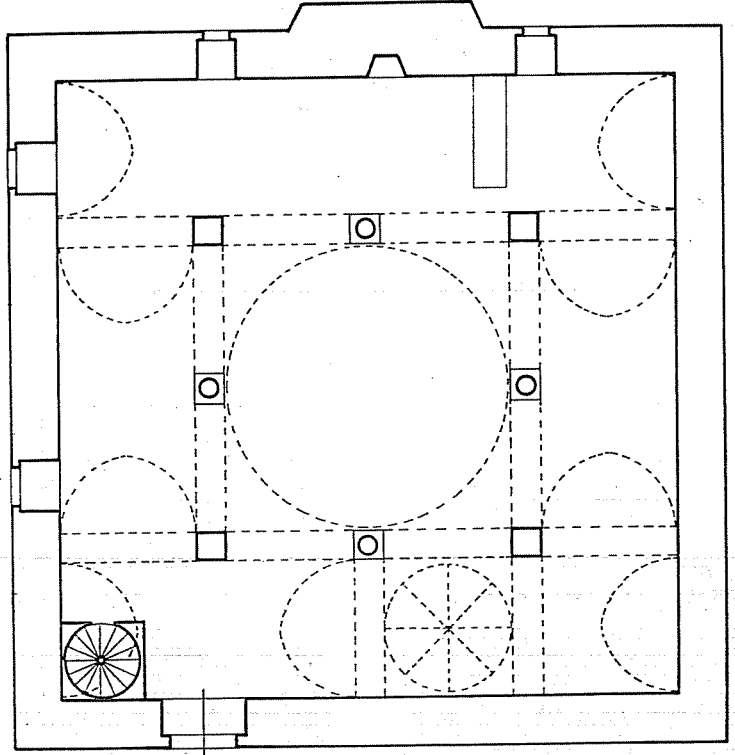
Resim 17. Amasya, Halifet Gazi Kümbeti'ndeki Roma lâhdi.



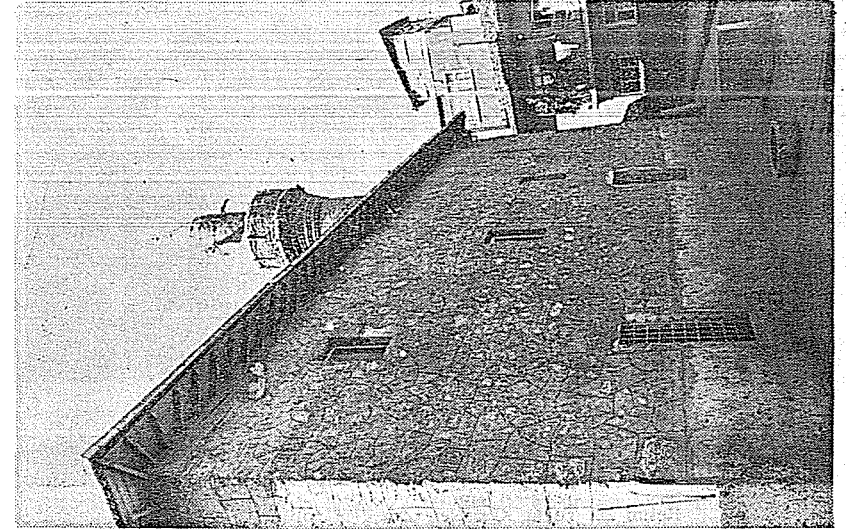
Resim 18. Amasya Müzesi'ndeki mezar stellerinden biri.



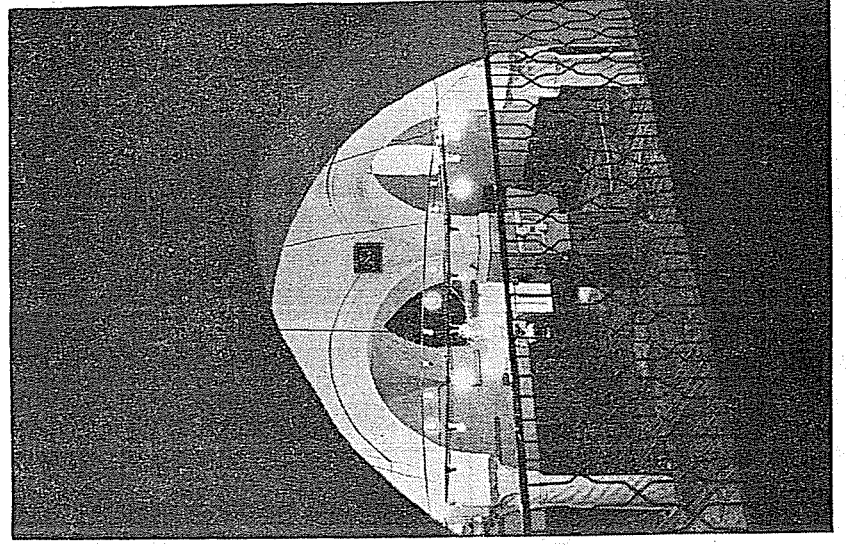
Resim 19. Amasya Müzesi'ndeki mezar stellerinden bir diğeri.



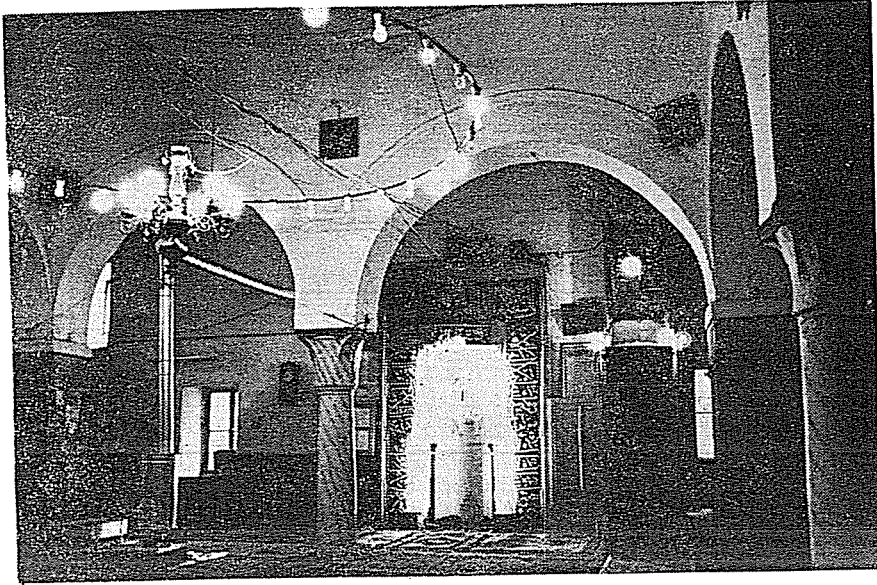
Çizim 2. Tokat, Garipler Camii planı



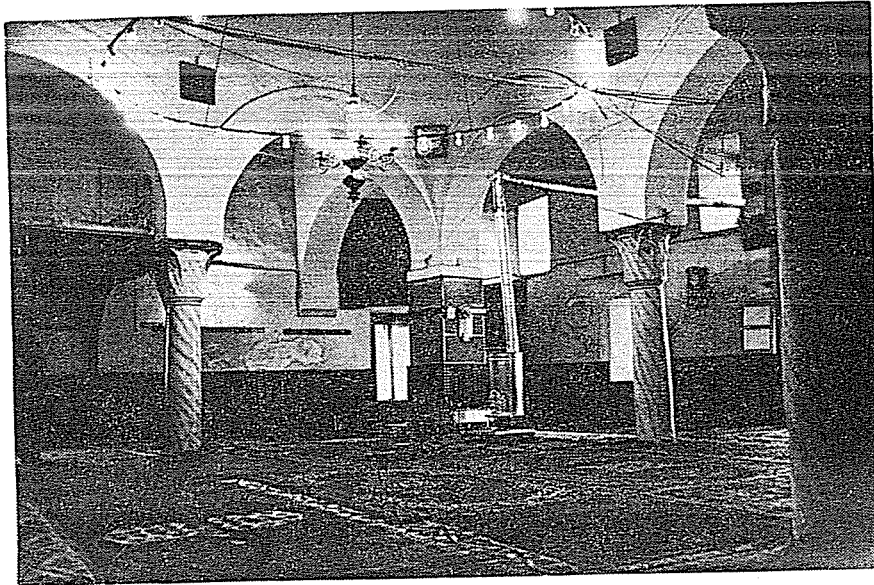
Resim 20. Tokat, Garipler Camii, genel görünüşü.



Resim 23. Tokat, Garipler Camii, iç görünüşü.



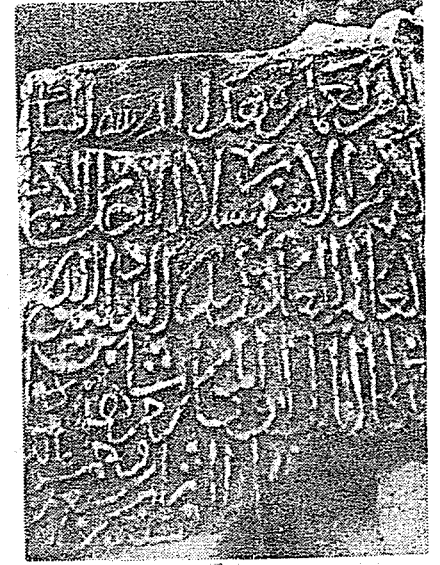
Resim 21. Tokat, Garipler Camii, iç görünüş.



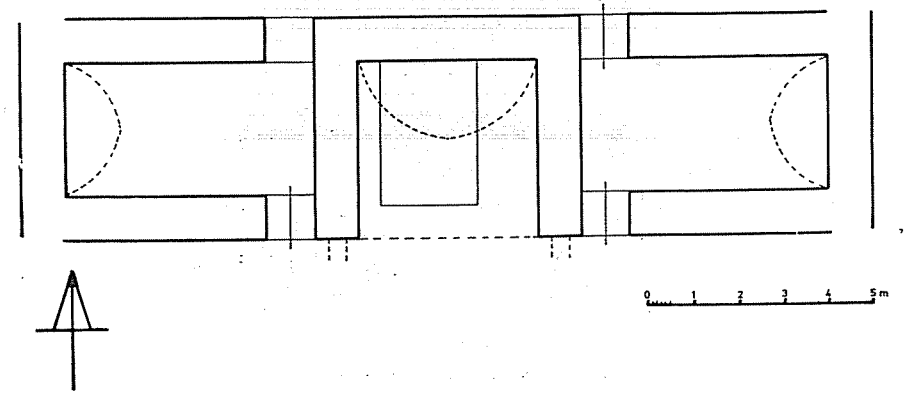
Resim 22. Tokat, Garipler Camii, iç görünüş.



Resim 24. Tokat, Garipler Camii, mahfil kubbesinden ayrıntı.



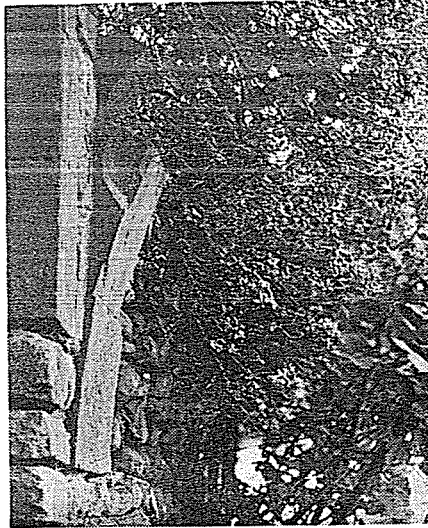
Resim 25. Niksar, Hacı Çıkrık Medresesi kitabesi (İ.H. Uzunçarşılı'dan).



Çizim 3. Niksar, Hacı Çıkrık Medresesi kısmı p'anı.



Resim 26. Nicksar, Hacı Çıkrık Medresesi, türbe fonksiyonlu eyvan.



Resim 27. Nicksar, Hacı Çıkrık Medresesi, eyvan ağzındaki kemer başlangıçlarından.

16. YÜZYILA AİT TEZHİPLİ BİR KUR'AN

Yıldız DEMİRİZ

Türk sanatının, klasik döneminin hemen hemen her dalda en başarılı eserlerini verdiği 16. yüzyılın ortalarında, çok değişik ve serbest bir üslûbun ilginç bir örneğini Topkapı Sarayı Kütüphanesinde, Koğuşlar Kütüphanesi 23 Numaralı Kur'anın tezhiplerinde buluyoruz. Birçok bakımdan çağdaşlarından ayrılan bu yazmayı tanımak, 16. yüzyıl tezhip sanatına değişik bir görüşle bakmamızı sağlayacaktır.

A. Yazma hakkında genel bilgi:

TSK. K. 23 No.lu Kur'an, harekeli iri nesih ile, lacivert mürekkeple aherli kâğıda yazılmıştır. Hattatı Hacı Abdullah b. Muhammed es-Selâniki'dir¹. H. 954 / M. 1548 Zilhicce tarihli yazmanın tezhiplerini yapan Muhammed b. İlyas, ketebe sayfasında adını belirtmiştir². Bu, tezhip sanatında az rastlanan bir durumdur. Genellikle yazar, çeviren ve hattat bilinmekle beraber tezhipçi anonimdir. Bunda, tezhibin bir toplu çalışma ürünü olması da etkindir. Ketebe sayfasında tezhipçi Muhammed b. İlyas'ın, hattat Abdullah b. Muhammed es-Selâniki'nin öğrencisi olduğu ve tezhiplene işini üç ayda tamamladığı açıklanmış ise de tarih ayrıca belirtilmemiştir. Ancak, yazılış tarihinden hemen sonraki yıllarda tezhiplendiği kabul edilebilir. Üç

1 F.E. Karatay, *Topkapı Sarayı Müzesi Kütüphanesi Araçça Yazmalar Kataloğu*, C. I, İstanbul 1962, No. 818.

2 Haydar Yağmurlu, «Tezhip san'atı hakkında genel açıklamalar ve Topkapı Sarayı Müzesi Kütüphanesinde imzalı eserleri bulunan tezhip ustaları», *Türk Etnografya Dergisi*, 13, 1973, s. 104.