

Beylerbeyi Sarayı ve Set Bahçelerinin Unesco Dünya Miras Listesine Uygunluğu

Eda Nur ÖZCAN^{1*}

Öz

Geçmişten günümüze ulaşan ve geleceğe aktarılması sorumluluğumuzda olan “üstün evrensel değer” niteliği taşıyan mirasların tespit edilip korunması adına adımlar atılmalıdır. Bu çalışmada, Osmanlı İmparatorluğundan miras kalan Beylerbeyi Sarayı ve Set Bahçelerinin tarihi kültürel peyzaj alanı olarak taşıdığı evrensel değer niteliği incelenmiştir. Döneminin ihtişamlı bahçelerini içeren, Türkiye’de set bahçeli ve bahçesinde batı etkisi en belirgin olan tek saraydır. Dünya Mirası, kültürel peyzajları açısından kentsel kültürel peyzaj özellikleri göstermektedir. Yapılan kaynak incelemeleri ve toplanan verilerle çalışma alanının set bahçeleri ile UNESCO kriterlerine uygunluğu değerlendirilmiştir. Değerlendirme kapsamında, Dünya Mirası kavramı, Unesco Kriterleri, alanın tarihsel süreci, yapısal özellikleri korunma gereksinimleri ele alınmıştır. Dünya Miras Listesine alınmasının gerekliliği irdelenmiştir.

Anahtar Kelimeler: Beylerbeyi Sarayı ve Set Bahçeleri, Dünya Mirası, Unesco Kriterleri, Kültürel Peyzaj

The Eligibility of Beylerbeyi Palace and Terraced Gardens for the Unesco World Heritage List

Abstract

Steps must be taken to identify and protect the heritage of “outstanding universal value” that has survived from the past to the present and that we are responsible for transferring to the future. In this study, the universal value of Beylerbeyi Palace and Terraced Gardens, a legacy from the Ottoman Empire as a historical cultural landscape area is examined. It is the only palace in Turkey that contains the magnificent gardens of its period, with a terraced garden and the western influence in its garden is the most prominent. In terms of cultural landscapes, it exhibits urban cultural landscape features for World Heritage. Based on source reviews and collected data, the suitability of the study area, with its terraced gardens, for UNESCO criteria has been evaluated. The evaluation covers the concept of World Heritage, UNESCO Criteria, the historical process of the area, its structural features, and preservation requirements. The necessity of its inclusion in the World Heritage List was examined.

Keywords: Beylerbeyi Palace and Terraced Gardens, World Heritage, UNESCO Criteria, Cultural Landscape

¹ Nişantaşı Üniversitesi, Mimarlık Bölümü, İstanbul, Türkiye (ORCID NO: 0000-0002-7761-9122)
*İlgili Yazar/Corresponding author: edanur.ozcan@nisantasi.edu.tr

1. Giriş

Günümüzde “dünya mirası” kavramı sıkça duyulmaya ve konuşmaya başlamıştır. Miras, çevresel ve ekolojik öneme sahip doğal miras ve insanlık tarihine ışık tutan kültürel miras olarak iki grupta incelenmektedir (Doğaner, 2003, s. 3). Dünya mirası, geçmişten bize aktarılan, bugün sahip olduğumuz ve gelecek kuşaklara bırakacağımız değerli bir hazinedir. Hem kültürel hem de doğal miras unsurları, yeri doldurulamaz yaşam ve ilham verici kaynaklardır (Torcu, 2013, s. 8). Bu nedenle geçmişten günümüze ışık tutmuş bu miraslar, toplumla bütünleşen kültürü, kendi zamanının üstün tekniklerini ve olağanüstü doğa güzelliklerini yansıtmaktadır. Paha biçilemez boyutta değerli olan bu kültürel ve doğal mirasların değerlerini yitirmemeleri, geleceğe aktarımı için korunması gerekmektedir. Günümüze kadar varlığını sürdürmeyi başarmış olan ya da kalıntıları bulunan mirasların kaderine terk edilmesi, zamanla yok olmasına sebebiyet verecektir. İstanbul’daki birçok alan ya da yapı grubu bu duruma örnek olarak gösterilebilmektedir. Sanayi devriminden sonra değişen yaşam koşulları, kentleşme ve yeterli olmayan toplumsal bilinç, toplumları kültür varlıklarını korumaktan çok zarar vermeye yöneltmiştir. Yaşanan bu süreçler tüm dünyada gerçekleşmekte olup doğal ve kültürel değerlerin korunması adına adımlar atılması gerekliliğini ortaya çıkarmıştır.

Evrensel öneme sahip kültürel veya doğal alanların korunması, tüm insanlığın ortak mirası olarak değerlendirilmektedir. 1972 yılında Paris’te gerçekleştirilen UNESCO 16. Genel Konferansı, ortak mirasın tanıtılması, evrensel mirasa sahip çıkma bilincinin toplumda yerleştirilmesi ve çeşitli nedenlerle zarar gören veya yok olan kültürel ve doğal değerlerin korunması amacıyla düzenlenmiştir. Bu konferansta, konunun uluslararası bir anlaşma ile ele alınması gerektiği sonucuna varılmış ve 16 Kasım 1972’de “Dünya Kültürel ve Doğal Mirasının Korunmasına Dair Sözleşme” kabul edilmiştir. Türkiye, bu anlaşmayı 1982’de imzalamış ve 1983 yılında Resmî Gazete’de yayımlanarak yürürlüğe girmiştir (Tunçer, 2013, s. 96). Bu sözleşme ile düzenli aralıklarla üyeleri yenilenen, UNESCO’ya bağlı bir komite oluşturulmuştur. Sözleşmeyi kabul eden hükümetler, ‘üstün evrensel değer’ niteliği taşıyan varlıkları tespit ederek komiteye bildirmeleri gerekmektedir. Komitenin bu varlıkları incelemesi, istenen kriterlere uygunluğunu araştırması ve uygun görülen alanları ‘Dünya Miras Listesine’ alma sorumlukları vardır. Listeye alınan varlığın düzenli olarak denetlenmesi yapılmaya devam etmektedir. Varlığın yok olmasının önüne geçmek için yardım ve destek verildiği gibi varlık değerlerini kaybettiği takdirde listeden çıkarılmaktadır. İlk Unesco Dünya Miras Listesi 1978 yılında ilan edilmiştir (Emekli, 2009, s. 3). Yapılan sözleşmeler, birçok kültürel ve doğal mirasların günümüze kadar varlığını sürdürmesine ve gelecekte varlığını korumaya yönelik önemli kararları kapsamaktadır.

1972 yılında yapılan sözleşmede bulunan doğal ve kültürel miras alanları, 1992’de kültürel peyzaj alanı kavramının alt başlıklarını oluşturmuştur. Kültürel peyzaj doğa ile insanın birlikte oluşturduğu, toplumun ve yerleşimlerin tarih içinde geçirdiği dönüşümü yansıtan, insani, kültürel ve simgesel boyutlara sahip alanlar olarak tanımlanmaktadır. (Rossler, 2012, s. 41). Bu tanımdan yola çıkarak kültürel peyzajın insan ve doğa arasında bir etkileşim sonucu olduğu anlaşılmaktadır. Oluşan alanların, kimi zaman insanların şekil vermesiyle kimi zaman da iklim koşulları ve doğal afetler gibi doğanın kendisi tarafından şekil kazanarak ortaya çıktığı görülmektedir. Bu alanlara örnek olarak, bahçeler, kent meydanları, doğal sit alanları gösterilebilmektedir.

2024 yılı Dünya Miras Listesi’ne göre, kriterlere uygun evrensel nitelikte 1223 miras bulunmaktadır. Bu miraslardan, 231’i doğal, 952’si kültürel ve 40’ı hem doğal hem kültürel miras alanlarını kapsamaktadır (UNESCO, 2024a). UNESCO (2024b)’a göre, kültürel mirasların 165 tanesi kültürel peyzaj alanıdır ve bunların 4 tanesi tehlike altında,

1 tanesi de 2009 yılı itibarıyla listeden çıkarılmış bulunmaktadır. Ayrıca listede 19 tane hem kültürel hem de doğal olan karma kültürel peyzaj alanları yer almaktadır. Türkiye'nin Dünya Miras Listesi'nde yer alan 21 miras alanından 19'u kültürel niteliktedir. Unesco'nun listesinde İstanbul'un bir bütün alan olarak listeye alındığı görülmektedir. Halbuki İstanbul'un tarih boyunca önemli olan konumu nedeniyle birçok topluma ev sahipliği yapmıştır. Bu nedenle her bir parçasında çok fazla toplumun ve kültürün etkilerini yansıtan dünya miras niteliği taşıyan varlıklar barındırmaktadır. Bir bütün olarak ele alındığı için her bir varlığı korumak için yeterli yardımı alması mümkün olmamıştır. Birçok miras kentleşmenin de etkisiyle değerini zamanla kaybetmek zorunda kalmıştır. Geçici liste önerilerine bakıldığında (Unesco, 2024c), İstanbul'da bulunan Yıldız Sarayı Kompleksi ve Nuruosmaniye Külliyesi görülmektedir. Bu durum yapılan hatadan dönülerek yeni adımların atıldığını göstermektedir.

UNESCO (2024a)'a göre Türkiye'nin Bursa Cumalıkızık, Bergama ve Çok Katmanlı kültürel peyzajı, Diyarbakır Kalesi Hevsel Bahçeleri, Göreme Milli Parkı ve Kapadokya'nın Kaya Alanları, Hierapolis-Pamukkale ve Nemrut Dağı olmak üzere 6 adet kültürel peyzaj alanı bulunmaktadır (Tablo 1).

Tablo 1. Unesco (2024a) Verileri Baz Alınarak Oluşturulan Türkiye Kültürel Peyzaj Alanları

| Türkiye'deki Kültürel Peyzaj Miras Alanları | Konum | Seçilme Tarihi | Kültürel | Kentsel | Kriterler |
|---|---|----------------|----------|---------|----------------------|
| | | | Karma | Kırsal | |
| Bursa Cumalıkızık: Osmanlı İmparatorluğunun Doğuşu | Bursa | 2014 | ● | Kentsel | (i)(ii)(iv)(vi) |
| Bergama ve Çok Katmanlı Kültürel Peyzajı | İzmir | 2014 | ● | Kentsel | (i)(ii)(iii)(iv)(vi) |
| Diyarbakır Kalesi ve Hevsel Bahçeleri | Diyarbakır | 2015 | ● | Kırsal | (iv) |
| Göreme Milli Parkı ve Kapadokya'nın Kaya Alanları | Kapadokya | 1985 | ● | Kırsal | (i)(iii)(v)(vii) |
| Hierapolis-Pamukkale | Pamukkale | 1988 | ● | Kırsal | (iii)(iv) (vii) |
| Nemrut Dağı | Adıyaman | 1987 | ● | Kırsal | (i) (iii) (iv) |
| Lejant | ● Kültürel ● Doğal ● Kültürel+Doğal (Karma) | | | | |

İnsan yerleşimlerinin ve kentlerin zamanla oluşturduğu tarihsel ve kültürel değişimini gösteren alanlar, kentsel peyzajdır (Unesco, 2024d). Kırsal peyzajlar ise, insan aktiviteleri ile doğal çevrenin uzun süre birlikte geçirdiği etkileşimin sonucu oluşan alanlardır (Unesco, 2024e). Buna göre, belirli bir dönemin kültürünü, şehir planlamasını ve mimarisini yansıtan kent içinde ya da kentle bütünleşmiş alanlar kentsel olarak nitelendirilmektedir. Tarihi bir şehir merkezi olan Cumalıkızık Osmanlı İmparatorluğu'nun erken dönem yerleşimlerini, Bergama ve Çok Katmanlı Kültürel Peyzajı ise Helenistik dönemin şehir planlamasını, Roma, Bizans, Selçuklu ve Osmanlı dönemlerinin de mimari ve kentsel özelliklerini yansıtmaktadır. Kırsal peyzajlar kent dışında, tarım ve ormancılık gibi doğal kaynakları kullanan insan aktiviteleri ile doğal çevrenin birleşimini ifade etmektedir. Diyarbakır Kalesi ve Hevsel bahçeleri, binlerce yıllık tarım alanı ve tarihi doku; Göreme Milli Parkı, doğa ve insanın ortak çalışması ile oluşmuş peri bacaları ve yer altı şehirleri; Hierapolis-Pamukkale doğal traverten teraslar ve antik kent; Nemrut Dağı, Toros dağları doğal manzarası ve anıt mezar kompleks birleşimi ile kırsal peyzaj alanı olarak değerlendirilmiştir.

Dünya Miras Listesi'ndeki kültürel peyzaj alanları incelendiğinde ülkemizde benzer nitelikte, kriterleri karşılayan çok fazla alanın olduğu görülmektedir. Ülkemiz için bu alanda daha fazla çalışma ve inceleme yapılmasının gerekliliği düşünülmektedir. Bu

Çalışmada Beylerbeyi Sarayı ve Set Bahçeleri “Unesco Dünya Miras Listesi” kriterlerine göre, kentsel kültürel peyzaj açısından değerlendirilecektir. Alanın tarihsel süreç içerisindeki gelişimi, kültürel miras özellikleri, kültürel peyzaj niteliği ele alınacaktır. Yapı ve peyzajın karşı karşıya kaldığı tehlikeler ve bunlara karşı alınacak önlemlerin gerekliliği tartışılacaktır. Elde edilen veriler ışığında Dünya Miras Listesi için aday gösterilip gösterilemeyeceği irdelenecektir.

2. Materyal ve Yöntem

Çalışma alanını, İstanbul’un Üsküdar ilçesine bağlı olan Beylerbeyi mahallesinde bulunan Beylerbeyi Sarayı ve Set Bahçeleri oluşturmaktadır. Bu alan 15 Temmuz Şehitler Köprüsünün Anadolu yakasına bağlantı noktasında ve Kuzguncuk sınırının sağında yer almaktadır (Şekil 1). Çalışma alanı, kıyı şeridinde bulunmakta, denize rıhtımıyla bütünleşen ve yüksek duvarları ile geçmişte de günümüzde de güzel bir manzara sunmaktadır. İstanbul kentinin Anadolu yakasında bulunan tek sarayı olması alanı daha da değerli kılmaktadır.



Şekil 1. Çalışma Alanının Konumu (Google Earth)

Çalışma kapsamında, seçili alanın tarihsel gelişimi, hangi Unesco kriterlerini içerdiği, bu kriterler çerçevesinde peyzaj tipolojisinin ne olduğu ve “Dünya Miras Listesi” için önerilip önerilemeyeceği incelenmiştir. Öncelikle literatür çalışması yapılmış, bu çalışma ile elde edilen veriler ışığında çalışma alanı analiz edilmiştir.

3. Beylerbeyi Sarayı ve Set Bahçelerinin Tarihi Gelişimi

İstanbul Boğazı'nın Anadolu yakasında konumlanan Beylerbeyi Sırtı, Bizans döneminde İstavroz adıyla anılmaktaydı ve bu ismin, II. Konstantin'in inşa ettirdiği kilisenin tepesine yerleştirilen altın haçtan kaynaklandığı düşünülmektedir. İstanbul'un fethinden sonra bölge, Fatih Sultan Mehmet tarafından sancak beylerinden birine tahsis edilmiş ve zamanla padişahların has bahçelerinden biri olmuştur. III. Murad döneminde, Rumeli Beylerbeyi Mehmed Paşa'nın Boğaz kıyısındaki yalısının inşası ile sırt Beylerbeyi adını almıştır. XVII. yüzyılın başlarında popüler bir mesire yeri olmuştur (Dündar, 2008, s. 177). Bu tarihsel süreç, Beylerbeyi'nin hem Bizans hem de Osmanlı dönemlerinde önemli bir yerleşim ve rekreasyon alanı olarak gelişimini gözler önüne sermektedir. Bölgeye verilen farklı isimler ve mimari yapılar, dönemin kültürel ve sosyo-politik dinamiklerini yansıtan önemli göstergelerdir.

Has bahçelerin olduğu bu bölge güzel manzarası ve yeşilliği ile ilgi çekici olsa da I. Abdülhamid döneminde arazi halka satılmış sarayla bağlantısı kesilmiştir. 19. yy'da II.

Mahmut bu alanı halktan satın almış ve buraya yapı malzemesi ahşap olan iki katlı ilk Beylerbeyi sarayını yaptırmıştır. Yapılan saray yapıldığı dönemin en büyük saraylarından biri olarak boğazda tüm ihtişamı ile dikkatleri üstüne toplamıştır. Saray hakkındaki literatür çalışmalarında da görüldüğü gibi “sayfiye” yani yazlık saray olarak kullanıldığı anlaşılmaktadır. Bu saray uluslararası önemli birçok konuğu misafir etmiştir. Tarihi kaynaklarda gören kişilerin yorumları incelendiğinde, saray ve set bahçelerinin görenlerin dikkatini çeken adeta büyüleyici bir ortam sunduğu anlaşılmaktadır (Batur, 2019, s. 142).

Miss Pardoe'ye göre, Beylerbeyi Sarayı, hemen arkasındaki dik tepeye kadar teraslar halinde yükselen bahçeleri ile dikkat çekmektedir. Her biri, farklı bir yabancı bahçıvanın yönetiminde olan bu bahçeler, İspanyol, İngiliz, İtalyan, Fransız ve Alman tarzında düzenlenmiştir. En alt terasta, “Kuğu Gölü” olarak adlandırılan geniş ve sığ bir havuz bulunmaktadır. Bu havuzda, Padişah'ın en sevdiği kuş olan kuğuların otuz adedi yüzmekte ve berrak gün ışığında neşeye oynamaktadır. Sakin su yüzeyinde salkım söğütlerin ve diğer zarif ağaçların yansımaları görülmektedir. Muhteşem bir manolya ağacının altında ise canlı renklere boyanmış iki küçük tekne yer almaktadır. Genel olarak değerlendirildiğinde, Sultan Mahmut'un yazlık sarayı hem içi hem de dışıyla büyük bir güzelliğe sahiptir; daha önce de belirtildiği gibi, bu yapı Boğaziçi'ndeki en zarif bina olarak kabul edilmektedir (Pardoe, 2010, s. 184). Miss Pardoe'nin bu yorumları tam olarak ele alındığında sarayın içeri girildiği anda ön cephede deniz karayla bağlantılıyken arka cephede katlar halinde oluşan bahçe ve süslemelerin etkileyici bir manzara sunduğu anlaşılmaktadır. Bu set bahçelerinin her setinin farklı ülkelerden gelen özel bahçıvanlar tarafından, kendi kültürlerine özgü düzenlemiş olduğunu da dile getirmiştir. Bu da alanda, sadece yapısal değil peyzaj alanının da tarihi, kültürel önemli bir değeri olduğunu bize vurgulamaktadır. Peyzaj alanında tek bir çerçevede, farklı kültürlerin özdeşleştiği bir manzara sunulmuştur.



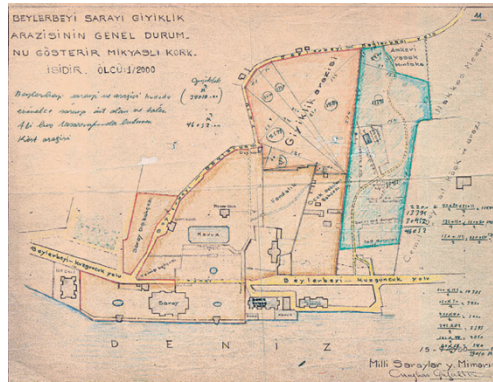
Şekil 2. Eski Beylerbeyi Sahil Sarayı (Göker, 2017, s. 52), Yeni Beylerbeyi Sarayı (Yazar, 2024)

Tarihi verilere göre I. Abdülmecid döneminde yazlık olarak kullanılan sarayda 1851 yılında yangın yaşanmıştır. Saray ahşap olduğu için kolayca tutuşmuş ve tahribatlara neden olmuştur. Onarımı yapılamayan yapılar yeniden inşa edilmiştir. Ancak bu tehlikeden sonra eskisi gibi kullanılmamaya başlamıştır. Bununla birlikte Sultan Abdülaziz yapıyı yıktırarak bu alana yapı malzemesi kagir olan yeni Beylerbeyi sarayını yaptırmıştır (Şekil 2). Sarayın inşa tarihinin 1863-1865 yılları arasında ve mimarının Sarkis Balyan olduğu bilinmektedir (Khabbazzi, 2016, s. 120).

Beylerbeyi Sarayı, yazlık olarak inşa edilmiş ve genellikle önemli devlet misafirlerine hizmet etmiştir. “Devlet için Konukevi” olarak bilinen Beylerbeyi, Alman İmparatoru II. Wilhelm ve Fransız İmparatoru III. Napolyon'un eşi İmparatoriçe Eugénie gibi dönemin önde gelen siyasi şahsiyetlerini ağırlamıştır (Gülsün, 1993, s. 82). Beylerbeyi Sarayı Osmanlı'nın son dönemlerinde, yaşanan savaşlar nedeniyle farklı amaçlarda kullanılmıştır. Savaş döneminde yaralıların tedavisi için hastane, kışla ve karakol olarak hizmet vermiştir. Cumhuriyet döneminde de yabancı konuklara davetlerin verildiği bir

mekân olmuştur. Zamanla kullanım dışı kalıp boş kalmasının ardından yıpranan sarayın tekrar onarılması gerektiği ortaya çıkmıştır (Eldem,1969, s. 437-439).

Milli Saraylar kuruluşu 1978 yılında, kendine bağlı olan sarayların onarımı için bir düzenleme başlatmıştır. Bu saraylar içinde Beylerbeyi Sarayı da vardır. Onarım için bir “master plan” çalışması yapılmıştır. Bu çalışmaya göre, saray ve harem-selamlık bahçeleri müze olacaktır. Bahçede bulunan Köşkların turizm adına, devlet davetlerine hizmet edeceği, personellerin saray dışında yaşayacağı belirtilmiştir. Doğal afetlere karşı yapılarda gerekli düzenlemeler mevzuatlara uygun yapılmıştır. Onarımı tamamlanan saray “müze saray” olarak 1985’te açılmıştır. Diğer yapılar ve set bahçeleri onarıldıktan sonra çalışmada belirtilen durumlara göre kullanıma sunulmuştur. Sarı Köşk’ün zemin katı gösteriler için, birinci katı da toplantılara tahsis edilmiştir. Karada ulaşımı sağlayan tünel ulaşımına kapanmış sanat galerisi olarak hizmet etmiştir (Dündar, 2008, s. 196).



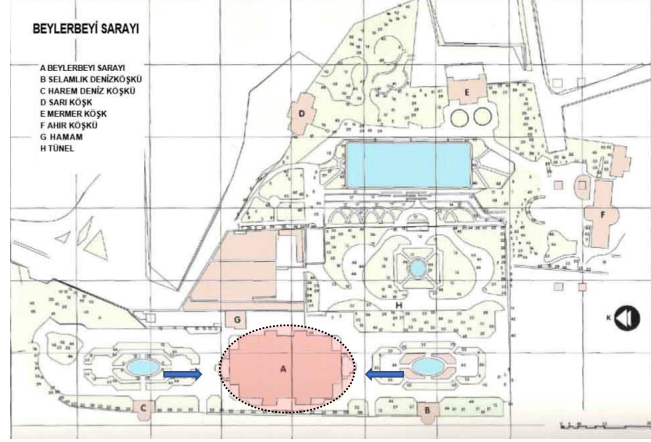
Şekil 3. Mazhar Güzaltan tarafından hazırlanan 1950 tarihli kroki (Seçen, 2019, s. 189)

Sarayın özgün sınırları, güneyde bulunan Nakkaş Tepe'ye kadar uzanmaktadır. 1944'lü yıllarda Beylerbeyi-Kuzguncuk yolunun açılması, Deniz Eğitim ve Öğretim Komutanlığı'na arazi devri ve Boğaziçi Köprüsü'nün inşası gibi çeşitli nedenler ile saray bahçeleri bölünmeye uğramıştır (Seçen, 2019, s. 189). Millî Saraylar'da görevli Yüksek Mimar Mazhar Güzaltan'ın hazırladığı 1950 tarihli krokisinde (Şekil 3), saray sınırlarına ek Geyiklik ile mavi renkle farklılaştırılan Sultan Abdülaziz'in yaptırdığı Aslanhane'nin ve çiçek sobasının içinde bulunduğu günümüze ulaşamamış alanlar görülmektedir. Ayrıca devredilen arazi alanları da krokiye dahil edilmiştir. Krokide, belirtilen yemiş bahçesi günümüzde meyve ağaçlarının bulunduğu alanlardır. 19. yüzyıl Batı bahçeleri estetiği ile Osmanlı gelenek ve göreneklerinin harmanlandığı bu bahçe ve yapıların özgünlüğünü daha fazla kaybetmeden korunması gerekmektedir.

4. Beylerbeyi Saray Kompleksi ve Set bahçelerinin Yapısı

Üsküdar ilçesine bağlı Beylerbeyi semtinin deniz kenarında rıhtım üzerinde yer alan saray kompleksinde Saray yapısı 3.000 metrekarelik alan üzerine inşa edilmiştir. Sarayın, Harem ve Selamlık bahçesinin bulunduğu alan 25.000 metrekaredir. Set bahçeleri de 70.000 metrekarelik alan kaplamaktadır (URL-1). Beylerbeyi Sarayı'nın ana yapısı, Boğaz kıyısında yer almakta olup, bahçenin üst setlerine erişimi sağlayan çift yönlü merdivenlerle donatılmıştır. Boğaz manzarasına hâkim balkon ve teraslarla tamamlanan düzenleme, sarayın estetik ve fonksiyonel özelliklerini vurgulamaktadır. Merdivenler, İtalyan Rönesans bahçelerinin 2. ve 3. dönem örneklerini yansıtmaktadır. Ancak, İtalya'daki örneklerden farklı olarak, Beylerbeyi Sarayı'nda ana yapı arazinin en üst noktasında değil, önündeki rıhtım ve arkasındaki yamaçlar arasında konumlandırılmıştır. Sarayın mimarisinde, manzaradan yararlanmak ana hedef olduğu görülmektedir. Formal bahçe düzeni, Avrupa saraylarındaki gibi binaya dik akslarla

oluşturulmamıştır. Saray ve set bahçeleri arasındaki bu kurgu hem görsel hem de mekânsal bütünlüğünü sağlamaktadır.

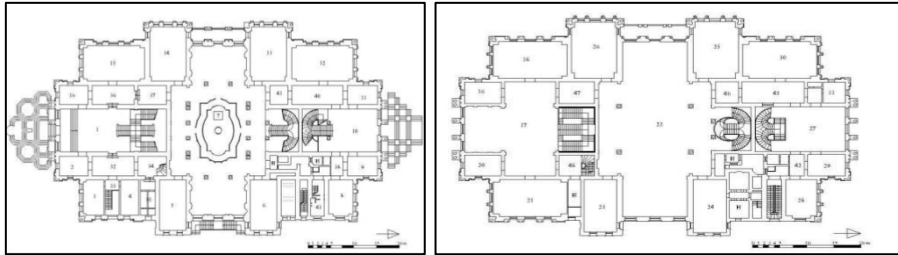


Şekil 4. Beylerbeyi Sarayı Kompleksinin Vaziyet Planı (Mutlu, 2006, s. 61)

Saray kompleksinin peyzaj alanını günümüzde Harem bahçesi, Selamlık bahçesi ve Set bahçeleri olarak üç kısımda incelemek mümkündür. Alandaki tarihi yapılardan saray, harem-selamlık bahçeleri ve köşklerinin arasında kalmaktadır. Diğer yapılar set bahçelerine yerleştirilmiştir (Şekil 4). Saray bahçesinde üç küçük bir büyük kuğu havuzu olmak üzere 4 adet havuz bulunmaktadır. Bahçede heykeller ve döneminin yalın mimari süslemeleri sanatsal bir görsellik sunmaktadır.

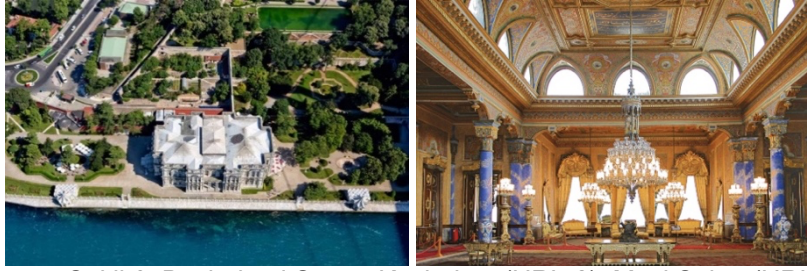
4.1. Ana Bina

Beylerbeyi Sarayı'nda Batı tarzı süslemeler ayrıntılarda kendini gösterse de yapının genel planında büyük bir değişiklik yapılmamış ve belirli bölümlerde dört eyvanlı sofa gibi geleneksel Osmanlı mekan düzeni korunmuştur (Yazıcıoğlu, 1984, s. 124). İki katlı kagir yapı 6 salon 24 odadan oluşmaktadır (Şekil 5). Yapıya giriş üç cepheden olmaktadır. Döneminin 19. yy. mimari özelliklerini yansıtan yapı plan şeması klasik Türk evi, süslemeleri de daha çok batı üslubudur.



Şekil 5. Beylerbeyi Sarayı 1. kat ve 2. kat Planı (Dündar, 2008, s. 513)

Yapı içerisindeki süslemeler, tavan resimleri, hat yazıları döneminin usta isimlerine özel olarak yaptırılmıştır. Sultan Abdülaziz, süslemeler için özellikle Avrupa'dan sanatçıları getirmiştir. Yapı giriş katında havuzlu salon, üst katında mavi kolonlarından ismini alan mavi salon bulunmaktadır (Şekil 6). Yapıldığı dönemin yaşam kültürünü, sosyal yapısını, tasarım ve sanat anlayışını yansıttığı için bir kültürel miras varlığı olduğu görülmektedir.

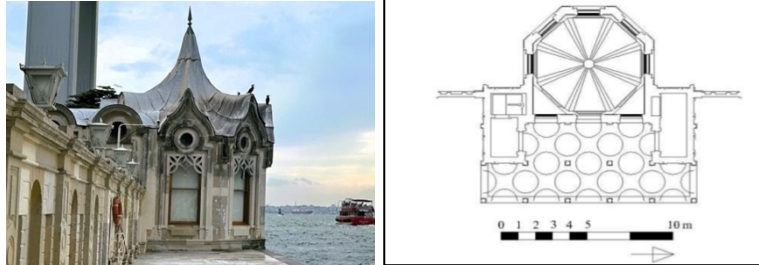


Şekil 6. Beylerbeyi Sarayı Kuşbakışı (URL-2), Mavi Salon (URL-1)

İnşasında uygulanan üstün teknikler ve süslemeler ile dönemin teknolojisi açığa çıkmakta, geçmişten geleceğe ışık tutmaktadır. Saray yapısını daha da değerli kılan set bahçeleri kültürel peyzaj özelliklerini yansıtmaktadır. Bu özellikleri barındıran kültürel mirasın gelecek nesillere aktarılabilmesi için korunması, Türkiye Cumhuriyeti Kültür ve Turizm Bakanlığı tarafından "Korunması Gerekli Kültür Varlığı" olarak tescillenmesi ile güvence altına alınmıştır. 2863 sayılı Kültür ve Tabiat Varlıklarını Koruma Kanunu uyarınca, her türlü onarım ve restorasyonun kurul onayına tabi olması, yapının özgün dokusunun gelecek kuşaklara aktarılmasını güvence altına almaktadır (Kültür ve Turizm Bakanlığı, 2024, s. 1-41).

4.2. Harem-Selamlık Deniz Köşkleri

Çatı şekli çadırı andıran köşkler denize bakan cephede mermer rıhtımın önündeki set duvarları hizasında sarayın iki ayrı ucunda simetrik olarak konumlandırılmıştır (Şekil 7). Plan şeması poligon şeklindedir. Tek bir salondan oluşmaktadır.

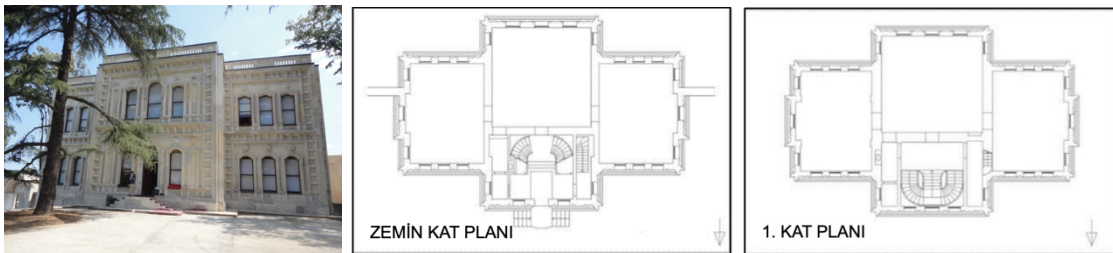


Şekil 7. Harem Köşkü (Yazar, 2023), Köşk Planı (Dündar, 2008, s. 515)

Yapı konumu denize daha yakın bir mekân oluşturmaktadır. Yapı iç çatı özellikleri çoklu kubbelerden oluşmaktadır. Gerek süslemeleri ve kaplamalarıyla batı etkisini yansıtan özgün yapılarıdır.

4.3. Sarı Köşk

Şekil 8'de gösterilen iki katlı kagir yapı, Dördüncü sette yer almaktadır. Klasik Türk evi plan tipinde kurgulanmıştır. Ortada bir sofa etrafında simetrik iki oda bulunmaktadır.

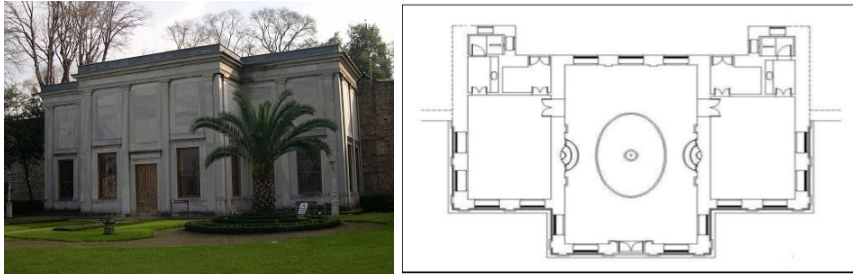


Şekil 8. Sarı Köşk Cephesi (URL-3), Planları (Dündar, 2008, s. 513)

Dündar (2008, s. 354)'a göre, yapı II. Mahmut döneminden günümüze ulaşmıştır. Sarı Köşk, geçmişte önemli konukları ağırlamak için kullanılmıştır.

4.4. Mermer Köşk

Yapı II. Mahmut döneminden günümüze kadar gelmiştir. Set bahçesi içerisindeki 4. set üzerinde yer alan yapının, düzenli simetri ve sade detayları içeren plan şeması, onu neoklasik tarzda bir yapı olarak tanımlamaktadır (Khabbazzi, 2016, s. 191). Yapı iç mekânında ortada büyük salon etrafında odalardan oluşmaktadır. Salon içinde yaz aylarında mekânın serinlemesine yardımcı bir havuz bulunmaktadır. Havuzun kenarlarında da karşılıklı sel sebiller yer almaktadır. Yapı strüktürü tuğla cephe kaplamaları mermerden oluşmaktadır (Şekil 9). Dündar (2008, s. 396)'e göre yapı yapıldığı dönem etkisiyle tipik Türk ampir üslubunu yansıtmaktadır.

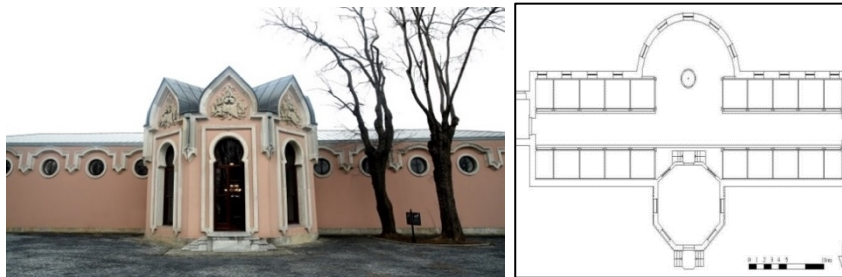


Şekil 9. Mermer Köşk (URL-4), Planı (Dündar, 2008, s. 514)

Beylerbeyi Sarayı'nın Sarı Köşkü'nde karşı karşıya olan sel-sebilleri, altlarındaki tekneler ve bu teknelerden taşan suları orta havuza ileten mermer su kanalları önemli bir mimari unsurdur. Bu düzenleme, suyun estetik ve fonksiyonel kullanımını sergilemektedir (Mutlu, 2006, s. 67). Bu yapı, dönemde kullanılan incelikli yapım teknikleri hakkında bilgi vermektedir.

4.5. Ahır Köşkü

Yapım tarihi belli değildir. Atlar için oluşturulan köşk, planına bakıldığında yapının iki kapısı olduğu görülmektedir (Şekil 10). Beşgen çıkıntı şeklinde bir oda oval çıkıntının içinde de küçük bir havuz olduğu anlaşılmaktadır.



Şekil 10. Ahır Köşkü (URL-5), Köşkün Planı (Dündar, 2008, s. 516)

Kaynaklara göre son dönemde farklı amaçlar için kullanıldığı için iç mekân özgünlüğü bozulmuştur (Khabbazzi, 2016, s. 186).

4.6. Tünel ve Tarihi Çeşmeler

Tünel ve iki adet mermer çeşme II. Mahmut döneminden günümüze ulaşmıştır (Dündar, 2008, s.196). Tünel yapısı selamlık bahçesine girmek için kullanılmaktadır. Trafiğe kapalı olarak sanatsal faaliyetler için kullanılan tünel 2016 yılından itibaren trafiğe açılmıştır (URL-7).

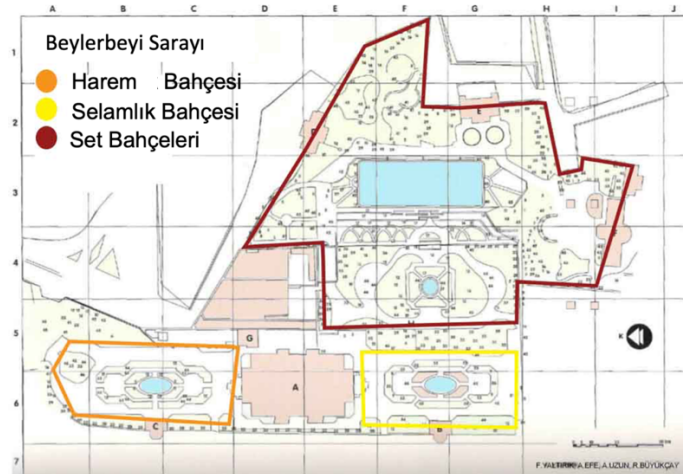


Şekil 11. Ulaşım Tüneli (URL-6), Tüneldeki Çeşme (URL-7), Set Duvarındaki Çeşme (URL-8)

Tünel, yapısı gereği eğimli araziden giriş için döneminin ileri teknoloji anlayışını göstermektedir. Çeşmelerin mermer malzemeden yapıldığı görülmektedir. Çeşmelerden biri tünel içinde bulunmaktadır. Diğer çeşme ise set duvarı üzerinde açık havada konumlandırılmıştır (Şekil 11).

4.7. Bahçe Yapısı

Beylerbeyi Sarayı'nın bahçe yapısı incelendiğinde, Harem, Selamlık ve Set bahçeleri olarak üç gruba ayrılmaktadır. Saray yapısı kotunda yer alan Harem ve Selamlık bahçeleri simetrik konumlandırılmış olup, merkezde havuzlar bulunmaktadır. Set bahçeleri, arazinin çok eğimli olması nedeniyle yedi katlı teras üzerine yerleşmiştir. Dördüncü setten sonra koruluk şeklinde doğal eğimli araziye dönüşmektedir. Bu setler, birbirine merdivenler ve rampalarla bağlanmış, her biri ayrı bahçeler şeklinde düzenlenmiştir (Şekil 12). Eldem (1969, s. 437)'e göre, Beylerbeyi Sarayı set bahçelerinin temelleri II. Mahmud döneminde atılmıştır. Bugünkü setler, kapalı geçit (tünel), büyük havuz ve 4. setteki su sebilli Mermer Köşk bu dönemin eseridir. Sultan Abdülaziz döneminde setler büyük değişikliklere uğramış, merdivenler, parmaklıklar ve çiçeklendirme natüralist üslupta yenilenmiştir.



Şekil 12. Çalışma Alanında Bahçe Bölümleri Analizi (Mutlu, 2006, s. 61)

Mutlu (2006, s. 61), Beylerbeyi Sarayı'nın set bahçelerinin, setlerin boyutları ve geniş havuzları ile İtalyan Toskana bahçelerinden daha gelişmiş olduğunu belirtmektedir. Bu bahçeler, ileri İtalyan Rönesans üslubunu Türkiye'de gösteren tek yapıdır ve Rönesans Devri'nin yenilikçi anlayışını yansıtan setli bahçeleri ile Türkiye'de benzersizdir. Akdoğan (1995, s. 50) ise bahçenin ileri Rönesans ve Barok stillerinin karışımı olduğunu ve su öğelerinin farklı teraslarda çeşitli formlarda yer aldığını ifade etmektedir. İlk setteki Barok stilineki çeşmeler ve havuzlar, dördüncü setteki büyük kuğu gölü bahçenin dikkat çeken unsurlarındandır (Şekil 13,14,15).



Şekil 13. Selamlık Bahçesi Grottalı Havuz ve Grotta (Yazar, 2023)

Sarayın bahçe yapısında, ilk kotta bulunan Harem ve selamlık bahçelerinin merkezini havuzlar oluşturmaktadır. İlk olarak İtalyan Rönesans bahçelerinde kullanılan grottolar (Seçen, 2019, s. 194), Beylerbeyi Sarayı bahçelerindeki havuzların dekorasyonunu tamamlayan önemli su öğeleri haline gelmiştir (Şekil 13,14). Giriş konumunda bulunan Harem bahçesinde sedirlerin, Selamlık bahçesinde ise manolyaların ağırlıklı olarak kullanıldığı görülmektedir. Bahçelerin simetrik düzenlenmesi Batı etkisini yansıtırken, gölge sağlayacak bitkilerin kullanılması Türk bahçelerinin karakteristik özelliğini yansıtmaktadır. Rönesans ve Barok bahçelerinde, yapı çevresindeki geometrik peyzaj tasarımında gölge sağlayacak bitkilere yer verilmemesi, Beylerbeyi Sarayı'nın tasarımının bu iki üslubu harmanladığını göstermektedir.



Şekil 14. Setlere çıkış ve arka alana geçiş (Yazar, 2023), 1. Set Grottalı Havuz (Mutlu, 2006, s. 65)

Beylerbeyi Sarayı'nın set bahçeleri, her biri özgün tasarım ve farklı işlevlere sahip yedi kattan oluşmaktadır. İlk üç kat, giriş, sosyal ve dinlenme alanı ile formal bahçeler olarak simetrik düzenlenmeye sahiptir. 1., 2. setler ile 2. ve 4. setler arasındaki bağlantılar, balkon-teras özellikli batı etkisini yansıtan iki yönlü merdivenlerle sağlanmıştır (Şekil 14,15). Dördüncü kat, doğal eğimli araziye uyum sağlayan koruluk alanlardır. Beşinci kat, çeşitli bahçelerle bezenmişken, altıncı kat, Boğaz manzarasına hâkim geniş teraslardan oluşmaktadır. En üst kat olan yedinci kat, panoramik Boğaz manzarası sunan seyir terasları ve yürüyüş yollarını içermektedir. Bu katmanlı yapı, Osmanlı bahçe mimarisinin estetik ve işlevsellik açısından en ileri örneklerinden biridir.



Şekil 15. Set Bahçeleri Sınır Duvarları (Mutlu, 2006, s. 64), 2. Set Görünümü (URL-9)

Birinci set geniş ağaçlarla, ikinci set çiçeklerle kaplıdır; üçüncü sette ince bir teras, dördüncü sette geniş bir kuğu havuzu yer almaktadır. Dördüncü sette ayrıca Mermer Köşk ve Ahır Köşk yapıları bulunurken, beşinci sette Sarı Köşk yer almaktadır (URL-1). Geniş kuğu havuzunun durağan yapısı, Floransa Villaları döneminin karakteristik özelliklerini yansıtmaktadır. (Mutlu, 2006, s. 67). Bu durağan su havuzunun içerisinde kayıkla gezilebilecek kadar büyük ve derin olduğu bilinmektedir. Havuzlar, kayıklarla gezilerek balık tutma gibi sosyal aktiviteler için tasarlanmıştır, bu da dönemin tasarım anlayışından yaşam biçimini yansıtmaktadır (Şekil 16). Set duvarları, merdivenler ve setler üzerinden diğer setlere bakış, kot farkı olması nedeniyle manzaraya derinlik katmaktadır.



Şekil 16. Set Kuğu Havuzu ve Havuz İki Yanındaki Grotto (Khabbazi, 2016, s. 350)

Bahçeler yalnızca estetik açıdan değil, aynı zamanda işlevsellik açısından da önemlidir. Gezinti ve dinlenme alanlarının yanı sıra, limonluklar gibi bölümler sebze-meyve yetiştiriciliği için kullanılmıştır. Üst setlerde kuş, tavşan, ceylan, aslan gibi egzotik hayvanlar için özel mekanlar bulunmaktadır. Tarihi kaynaklara göre, Osmanlı döneminde Dolmabahçe Sarayı'nda hayvan sayısı 113 iken, Beylerbeyi Sarayı'nda bu sayı 381 olarak kaydedilmiştir (Gülsün, 1993, s. 50). Bu durum, Beylerbeyi Sarayı'nın Osmanlı İmparatorluğu'nda yalnızca bir konut ve misafirhane olarak değil, aynı zamanda egzotik hayvanların sergilendiği bir hayvanat bahçesi olarak da işlev gördüğünü göstermektedir.

4.8. Bahçelerdeki Heykeller ve Aydınlatma Elemanları

Batı etkisinin yansıtan bahçelerin içinde bulunan kültürel varlıklar tarihi özelliklerinin yanı sıra bahçe bütününde alanı sanatsal mekâna dönüştürmektedir. Peyzaj alanında bulunan heykeller döneminin taş sanatı anlayışını, aydınlatma elemanlarında tasarım anlayışını görmek mümkündür.



Şekil 17. Bahçedeki Heykellerden Birkaçı ve Aydınlatma Elemanları (Yazar, 2023)

Kültürel peyzaj alanı özellikleri taşıyan set bahçelerindeki büyük ve küçük havuzların yapım tekniklerinden döneminin teknoloji ve bahçe kültürü anlaşılabilir (Şekil 17).

4.9. Bahçedeki Bitkiler

Bahçede bitki türü oldukça fazladır. Yapılan araştırmalarda 50 çeşit tür olduğu anlaşılmıştır. Egzotik ve bulunduğu çevre koşullarına göre nadir ağaç ya da bitki türleri bulunmaktadır (Şekil 18). Bahçede özgünlüğünü koruyan yıllara meydan okuyan tarihi ağaç ve bitkiler bulunmaktadır. Tarihi bitkiler botanik ilmi için çok büyük değerlere sahiptir (URL-1).



Şekil 18. Bambu Bahçeleri, Anıtsal ağaçlar ve bambu bahçesi (Yazar, 2023)

Bahçede bulunan at kestanesi, sarkık dallı karaağaç ve bambular İstanbul'da yetişen tek örneklerdir. (Mutlu, 2006, s. 39).

5. Beylerbeyi Saray Kompleksinin Unesco Kriterlerine Göre İncelenmesi

UNESCO Dünya Miras Listesi'ndeki kültürel peyzaj alanları üç ana gruba ayrılmaktadır.

- İlk grup, "Bilinçli Olarak İnsan Eliyle Tasarlanmış ve Yaratılmış Peyzajlar"dır. Bu kategori, anıtsal ve dinî yapılar etrafında yer alan bahçeleri, parkları ve peyzaj alanlarını kapsamaktadır.
- İkinci grup ise "Kendiliğinden Gelişen Peyzajlar" olarak tanımlanır. Bu alanlar, bir kültürün sosyo-ekonomik, idari ve dinî öğelerinin doğal çevreyle etkileşimi sonucu oluşmuş ve evrim geçirmiştir. Bu kategorinin alt grupları arasında "Evrimini Tamamlamış (Fosil) ve Hâlâ Görünür Olan Alanlar" ile geleneksel yaşam biçiminin modern unsurlarla bir araya geldiği "Evrimi Süregelen" alanlar yer alır.
- Üçüncü grup ise "Birleşik Kültürel Peyzajlar" olarak adlandırılır ve bu grup, doğal unsurların güçlü dini, sanatsal ve kültürel özelliklerle birleştiği alanları içerir (Kayın, 2012, s. 2).

Bu kriterler incelendiğinde, kültürel peyzaj alanlarının yapıldığı dönemin kültürünü, yaşam biçimini, iklimini ve çevre koşullarını yansıtmaları gerektiği anlaşılmıştır. Bu alanlar, geçmişten geleceğe ışık tutarak bize o dönemi gösteren alanlar olmalıdır. Kültürel peyzaj alanları kimi zaman doğal yollarla, iklim ve çevre koşullarına göre oluşmuştur; örneğin, geçmişteki buzullaşma dönemini yansıtan bir dağ bu duruma örnek olarak verilebilir. Kimi zaman da insanın doğa ile etkileşiminden meydana gelen değişimlerin, özgünlüğünü

kaybetmeden günümüze taşınmasıyla oluşur. İnsanlar bu alanların değişiminde bilinçli olarak rol alır ve bu değişim sonucunda kırsal ve kentsel alanlar olarak iki grupta incelenebilirler. Kırsal alanlar, tarım yapılan bölgeler veya ormanlar gibi doğal alanları içerirken, kentsel alanlar şehirlerle şekillenmiş alan bahçe ve parkları kapsamaktadır.

Beylerbeyi Sarayı ve Set Bahçeleri, ağırlıklı olarak kentsel kültürel peyzaj alanı olarak kabul edilmektedir. Geçmişte Set Bahçeleri'nde hayvan ve meyve-sebze yetiştiriciliği yapıldığı için, kırsal kültürel peyzaj özelliklerini de yansıtmaktadır. Ancak günümüzde, kentsel kültürel peyzaj özellikleri daha belirgin hale gelmiştir. UNESCO adayı olarak gösterildiğinde, kentsel kültürel peyzaj alanında değerlendirilmelidir. "Dünya Kültürel ve Doğal Mirasının Korunmasına Dair Sözleşme" çerçevesinde, "UNESCO Dünya Mirası" listesine alınabilmesi için mirasın belirli koşulları sağlaması gerekmektedir. İlk olarak, miras "üstün evrensel değer" niteliği taşımalıdır. Bu kavram, dünya miras kriterleri, bütünlük-otantiklik ve koruma-yönetim olmak üzere üç bileşeni içermektedir. "Üstün evrensel değer" niteliği taşıyan eserlerin, belirtilen on kriterden en az birini sağlaması, bu listeye aday olabilmelerinin tek yoludur (Tablo 2).

Tablo 2. Dünya Mirası kriterleri (Unesco, 2023, s. 22-27)

| Dünya Mirası Sözleşmesinin Uygulanmasına Yönelik Rehberlerden Özet Kriter Açıklamaları | |
|--|---|
| KÜLTÜREL | |
| (i) | Sanat Şaheseri Temsili: Üstün yetenekli bir sanatçının benzersiz bir sanat eserini veya başyapıtını temsil etmek. |
| (ii) | Kültürel Gelişime Katkı: Mimari, anıtsal sanatlar, şehir planlama veya peyzaj tasarımı alanlarında önemli gelişmelere katkıda bulunmuş ve belirli bir kültürel bölgede bir dönemi belirgin kılmış olmak, |
| (iii) | Medeniyet ve Gelenek Kanıtı: Artık var olmayan bir medeniyetin veya kültürel geleneğin eşsiz ya da istisnai bir kanıtını sunmak. |
| (iv) | Tarihi Aşamalarda Mimari Temsil: İnsanlık tarihindeki önemli aşamaları gösteren yapı türleri, mimari bileşimler veya peyzajların olağanüstü örneklerini barındırmak. |
| (v) | Geleneksel Yerleşim ve Kullanım Örneği: Bir kültürü yansıtan geleneksel yerleşim veya arazi kullanımının önemli bir örneği olmak, özellikle geri dönüşü olmayan bozulma tehdidi altında bulunmak. |
| (vi) | Olaylar ve Geleneklerle İlişkili Eserler: Olaylar, mevcut gelenekler, düşünceler veya inançlarla doğrudan ya da somut bir bağlantısı olan ve olağanüstü evrensel değere sahip sanatsal ya da yazılı eserler. |
| DOĞAL | |
| (vii) | Benzersiz Doğal Güzellik: Olağanüstü doğal olayları ve alanları içermek veya eşsiz doğal güzellik ve estetik öneme sahip olmak., |
| (viii) | Jeolojik ve Fiziksel Süreçler Temsili: Yeryüzünün tarihindeki önemli aşamaları temsil eden devam eden jeolojik oluşumlar veya önemli jeomorfolojik ve fizyografik şekiller. |
| (ix) | Ekolojik ve Biyolojik Süreçler Temsili: Karasal, tatlı su, kıyısal ve denizel ekosistemlerin ve bu ekosistemlerde bulunan bitki ve hayvan topluluklarının gelişiminde rol oynamaya devam eden önemli ekolojik ve biyolojik süreçleri yansıtmak |
| (x) | Biyolojik Çeşitlilik ve Habitat Koruması: Bilimsel ve koruma açısından büyük öneme sahip, nesli tehlikede bulunan türler gibi biyolojik çeşitliliğin korunması için gerekli ve eşsiz habitatları barındırmak. |

Bu bağlamda, Beylerbeyi Sarayı ve Set Bahçeleri'nin UNESCO Dünya Mirası Listesi'ne dahil edilmesi için gerekli koşul ve kriterler incelenmiş, saray kompleksi ve set bahçeleri için uygun kriterler belirlenerek değerlendirilmiştir (Tablo 2).

(ii) Beylerbeyi Sarayı kompleksi içinde setler halinde yükselen set bahçeleri, her bir setin farklı işlevleri bulunmasıyla oluşan kültürel doku sayesinde, bulunduğu zaman diliminde sahilde uluslararası dikkat çeken bir manzara oluşturmuştur. Bu farklılıkla birlikte, dönemin her bir seti için yurt dışından getirilen önemli bahçıvanlar, kendi kültür geleneklerini yansıtan bahçeler kurgulamışlardır. Setlerin bazıları gezinmek ve dinlenmek, bazıları ise meyve ve sebze yetiştirmek için tasarlanmıştır. Setlerin üst kısımlarında ise çok çeşitli hayvanların yaşaması için uygun mekanlar oluşturulmuştur.

Nadir bulunan türler, örneğin aslan gibi hayvanların burada bulunduğu gözlemlenmiştir. Hayvan çeşitliliği açısından Beylerbeyi Sarayı, bulunduğu konum ve zamanının sarayları arasında en zengin olanlardan biri olarak saptanmıştır. Tarihi değerinin yanı sıra, bahçede bulunan bitkilerin botanik bilimine önemli katkılar sunduğu da araştırmalarla tespit edilmiştir.

(iv) Yapı kompleksinde bulunan kalıntılar, dönemin saray ve saray bahçeleri hakkında önemli bilgiler sunmaktadır. Bu yapı kompleksi, doğu ve batının sentezini simgelemektedir. Saray yapısı, geç Osmanlı döneminin mimarisinde batı süsleme üslubundan, planlama açısından ise klasik Türk tipi plan şemasından etkilendiğini göstermektedir. Kompleksin Set Bahçeleri, Türkiye’de ileri İtalyan Rönesans etkisini yansıtan tek alan olma özelliğine sahiptir. Yüksek setler halinde yapılan peyzaj, dönemin eğimli araziyi kullanma tekniğini sergilemektedir. Peyzaj içerisinde bulunan çok sayıda hayvan figürlü heykeller, bahçeyi adeta bir sanat müzesine dönüştürerek dönemin taş işçiliği sanatını yansıtmaktadır. Ayrıca, set bahçelerine ulaşım için yapılan tünel yapım tekniği de tarihi bir önem arz etmektedir.

(v) Döneminin Saray ve Bahçeleri arasında sahilde dikkat çeken ve döneminin kültürünü yansıtan yapı kompleksi kentselleşme nedeniyle oluşan yeni ortam içinde tehlike altındadır. Kentsel kültürel peyzaj örneği olan bahçe ve yapılar, yeni yapılaşma nedeniyle bozulma göstermektedir. Yapı, dönemi şartlarına uygun tasarlandığı için, alanda titreşim yaratan köprü, set bahçesi içindeki yapıları sarsmaktadır. Yapıların korunması için destekleyici çalışmalar yapılması gerekmektedir.

(vi) Birçok seyahatname ve eserde Beylerbeyi Sarayından bahsedilmektedir. Bu eserlerde alan, 19. yy’ın ikinci yarısının dikkat çekici, görkemli saray ve bahçeleri olarak yansıtılmıştır. O betimlemelerden kalan set bahçeleri özgünlüğünü korumaktadır. Sultan Abdülaziz dönemi Beylerbeyi Sarayı tarihinin önemli siyasi aktörlerini burada konuk etmiş olması ile de uluslararası bir kimlik oluşturmuştur. Fransız İmparatoriçesi Eugénie gibi önemli isimler burada ağırlanmıştır.

Tablo 3. Kültürel Peyzaj Tamamlayıcı kriterleri (Fowler, 2003, s.11; Akt. Soydan, 2016, s. 75)

| Kültürel | Doğal |
|--|--|
| A: Estetik özellikli değerli alan | Jf: Ormanlık alanlar ve ağaçlandırma bölgeleri. |
| B: Büyük yapıların bulunduğu mevcut alanlar | M: Dağların veya dağlık bölgelerin peyzajın vazgeçilmez bir parçası olduğu alanlar. |
| C: Devam eden yaşam biçimleri ve arazi kullanımının peyzajın önemli bir parçası olduğu bölgeler | N: Doğa parklarını içeren veya doğa parkı olarak kabul edilen peyzajlar |
| F: Geçmişte veya günümüzde tarımsal faaliyetlerin temel bileşen olduğu doğal peyzaj alanları | W: Suyun peyzajın merkezi bir unsuru olduğu alanlar |
| G: Dekoratif parklar ve bahçelerin ana unsuru oluşturduğu bölgeler | WI: Göl veya göllerin peyzajın temel unsuru olduğu alanlar |
| I: Endüstri alanları | Wr: Nehirlerin peyzajın önemli bir bileşeni olduğu alanlar |
| L: Ulusal, bölgesel topluluk veya kabile kimliğini oluşturan unsurları barındıran peyzaj alanları | Ws: Denizin peyzajın ayrılmaz bir bütün olduğu sahil bölgeleri |
| P: Yerel yerleşimlerin şekillendirdiği peyzaj alanları | |
| R: Dini veya kutsal kabul edilen bölgeleri içeren alanlar | |
| Ra: Antik rölyefler veya heykeller gibi taş sanatı örneklerini barındıran alanlar | |
| S: Arkeolojik anıtları veya savaşların gerçekleştiği çevreleri içeren peyzaj alanları | |
| T: Köy, kasaba gibi belirli peyzaj alanları | |
| Wi: Sulama kanalları veya diğer su yapıları | |

Yapı kompleksi analizi ile, kültürel peyzajlar için tamamlayıcı kriterler açısından değerlendirildiğinde Beylerbeyi Sarayı kompleksinin içinde bulunan bahçe ve set bahçelerinin B, C, F, G, Ra kriterlerini yansıttığı düşünülmektedir (Tablo 3). Kültürel peyzaj alanı olan bahçeler, içinde tarihi kültürel yapılar bulunmaktadır (B). Döneminin

saray yapılarında, bahçenin yaşam için önemli noktada olduğunu, setler halindeki çeşitli tasarımıyla yansıtmaktadır (C). Set bahçelerinde, getirilen çeşitli hayvanlar ve meyve-sebze yetiştirmek için tasarlanan mekanlar çiftçilik anlayışını da ortaya koymaktadır F). Yapı bahçeleri içerisinde özel olarak tasarlanan havuzlar, gezinme yolları, dinlenme alanları ile ön plandadır (G). Adeta bir sanat müzesini andıran saray bahçesi içinde çok sayıda döneminin batılı taş sanatını yansıtan tarihi değerlerde hayvan figürlü heykeller bulunmaktadır (Ra).

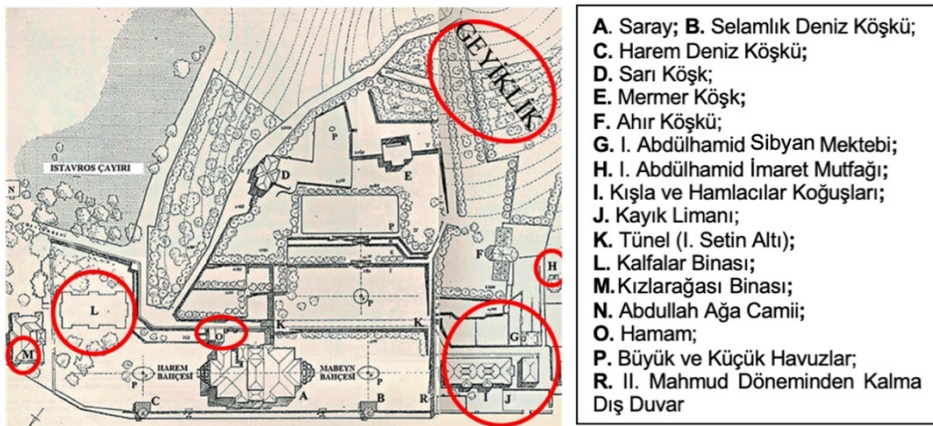
5.1. Koruma Gereksinimleri

Boğaziçi Köprüsü, 1973 yılında tamamlanarak sarayın hemen üstünden geçmiş ve tarihi yapıyı gölgesinde bırakmaktadır (Şekil 19). Boğaziçi Köprüsü'nün ayakları Beylerbeyi Sarayı bahçesinden geçtiği için sarayın güzel manzarası bozulmuştur. Beylerbeyi Sarayı ve Set Bahçeleri yapıldığı dönemin koşullarında burada bu büyüklükte bir köprü olacağı düşünülmemiştir. Köprüden geçen araçlar ve toplam ağırlıkla oluşan titreşim yapıyı negatif yönde etkilemekte gelecekte sorun yaratacağı düşünülmektedir (Güloğlu, 2004, s.150).



Şekil 19. Köprü Yapıldıktan Öncesi ve Sonrası (Khabbazi, 2016, s. 385)

Şekil 20'de daire içine alınan yapı ve alanların yol ve köprü yapımı nedeniyle yok edildiği belirlenmiştir. Yıkılan yapılar ve alanlar arasında Kalfalar Binası, Geyiklik, I. Abdülhamid Sıbyan Mektebi, İmaret Mutfağı, Kışla ve Hamamcılar Koğuşları ile Hamam bulunmaktadır (Khabbazi, 2016, s. 384). Ayrıca, saray kompleksinin eski geniş sınırlarında (Şekil 3) yer aldığı bilinen, ancak haritada gösterilemeyen Aslanhane ve Kuşhane gibi çeşitli yapıların da günümüze ulaşamadığı tespit edilmiştir (Seçen, 2020, s. 205).



Şekil 20. Yapı Kompleksinde Yıkılan Yapılar Vaziyet Görünümü (Eldem, 1976, s. 55)

Yapı kompleksi özellikle kültürel peyzaj alanı olarak tarihi önem arz etmektedir. Döneminin ihtişamlı bahçelerinden olan yapı özellikleri bakımından diğer bahçelerden birçok yönden ayrılmaktadır. Geleceğe aktarmamız gereken kültürel mirasımızın korunması gerekmektedir. Daha fazla bozulması engellenmeli ve yapı strüktürüne zarar

veren köprü ayağına karşın arazi ve yapılar güçlendirilmelidir. Toplum bilinçlendirilmeli ve alan hak ettiği değeri görmelidir.

6. Beylerbeyi Saray Kompleksinin Uygulama Rehberiyle Ele Alınması

Dünya Mirası Sözleşmesi Uygulama Rehberi (UNESCO, 2023, s. 11-148), incelenerek, "Dünya Mirası" olma koşulları irdelenmiştir. Rehberdeki, adaylık ile ilgili koşullar da ele alınarak, Beylerbeyi Sarayı'nın özellikleri tablo haline getirilmiştir (Tablo 4).

Tablo 4. Beylerbeyi Sarayı ve Set Bahçelerinin Kültürel Peyzaj Alanında Seçilme Kriterleri

| | | |
|--|---|---|
| Beylerbeyi Sarayı ve Set Bahçeleri | | |
| İstanbul'un Üsküdar ilçesine bağlı Beylerbeyi mahallesinde Kuzguncuk mahallesinin sınırında konumlanmaktadır. | | |
| Doğal Özellikleri | | |
| Konum: Denize kıyısı olan eskiden beri mesire yeri olarak kullanılan eğimli bir arazidir. | | |
| Kültürel Özellikleri | | |
| Arazi Kullanımı: Yapı kompleksi deniz kenarında düz zeminle başlayarak setler halinde kurgulanarak eğimli araziye yerleştirilmiştir. | | |
| Mimari özellikleri: Yapı doğu ve batının birleşiminden ortaya çıkmış ana yapı malzemesi kagir olan iki katlı bir saray ve daha çok tek katlı köşklere oluşan bir tasarımdır (URL-1). | | |
| Tarihsel Özellikleri (Khabazzi, 2016, s. 178): | | |
| <ul style="list-style-type: none"> • Bizans Döneminde "İstavroz Bahçeleri" adı ile anılmaktadır. Tarihte bahçe olarak kullanılması alanın kültürel peyzaj alanı olarak değerini gösterir. • 19. yy'ın ikinci yarısı II. Mahmut dönemi ile Sultan Abdülaziz dönemi eserlerini kapsamaktadır. • II. Mahmut ve Sultan Abdülaziz döneminin tarihi kültürel yaşam biçimini, sosyal kültürel yapısını yansıtmaktadır. • Setler halinde yapılan bahçenin, saray-köşk yapısı, havuza su toplama teknikleri, ulaşım için yapılan rampa, merdiven ve tünelin yapımların teknikleri incelendiğinde dönemin teknolojisini yansıtmaktadır. • Döneminde her set bahçesinde farklı bir işlev ve tasarım hakimdir. Her set için farklı ülkeden özel bahçıvanlar getirilerek farklı kültürlerin sentezi, peyzajda kültürel bir manzara oluşturmuştur. • Bahçedeki heykeller zamanın taş işçiliğini gözler önüne sermektedir. • Bahçedeki bitki ve hayvanlar döneminin nadir bulunan türlerini içermektedir. Çeşit ve sayı olarak diğer saraylara göre hayvan ve bitki türleri fazladır. • Türkiye'deki set bahçeli, İleri İtalya Rönesans etkilerini yansıtan tek saraydır. • Döneminin ünlü siyasi isimlerine müze ve konuk evi olarak hizmet etmiştir. | | |
| Uygun Bulunan Kriterler | Adaylık kriterleri: (ii), (iv), (v), (vi) | Kültürel peyzaj Tamamlayıcı kriterler: B, C, F, G, Ra |
| Otantiklik | | |
| 19. yy'dan bu yana yapı görkemi ve ihtişamlı set bahçeleri ile müze ve konuk evi görevlerinde kullanılmıştır. İçerisinde bulunan yapıların çoğunluğu orijinalliğini korumaktadır. Yalnız birkaç bina özgün komplekste bulunmamaktadır. Köprü ve yol çalışmalarında bozulmuştur. (Khabazzi, 2016, s. 384). | | |
| Geçmişte müze ve konuk evi olarak hizmet veren bu mekân, önemli siyasi şahsiyetleri ağırlamıştır. Konuklar arasında Alman İmparatoru II. Wilhelm, Napolyon'un eşi Eugénie, İran Şahı Nasrüddin, Avusturya-Macaristan İmparatoru Franz Joseph, Karadağ Kralı Nikola ve Mustafa Kemal Atatürk bulunmaktadır (Karahüseyin, 2019, s. 115-128). | | |
| Koruma gereksinimleri | | |
| Yapı kompleksi kentleşme etkisiyle yol ve köprü yapımından ciddi şekilde etkilenmiş ve bozulmalar yaşamıştır. Geçmişte kompleks içerisinde bulunan bazı yapılar yıkılmış ve yol yapımı nedeniyle peyzaj alanında değişiklikler olmuştur. 15 Temmuz Köprüsü'nün yapımıyla kültürel manzara etkilenmiş, köprü ayağının alana iletmiş olduğu titreşimler nedeniyle yapı strüktürleri tehlike altına girmiştir. Bu nedenlerle bazı bozulmalar yaşanmış olsa da alan büyük ölçüde özgünlüğünü korumakta ve geçmişin izlerini bize kanıt olarak sunmaktadır. Kültürel peyzajın ve içindeki yapıların bizlere ve dünyaya kattığı anlam büyüktür. Gelecek nesillere aktarılması için korunmalı ve tehdit altında olduğu etkenlere karşı yapılar güçlendirilmelidir. | | |

Tablo 4'te görüldüğü üzere yapının, birçok yönden ele alındığında adaylık koşullarını sağlamaya elverişli olduğu görülmektedir.

7.Değerlendirme ve Sonuç

Dünya Mirası, bir kentin, insanlığın ya da doğanın hayatta kalma mücadelesi içinde, yaşadığı ortam ve koşullar doğrultusunda, hayata kattığı geleceğe taşınması gereken anlamlar bütünüdür. Bu anlamların kimi zaman somut bir varlık olarak görülmesi mümkünken kimi zamanda o somut kalıntıların ışığında insanlığın öyküsünü, kültürünü, yaşam biçimini anlamak mümkündür. Tarihi değerlerimiz geleceği daha anlamlı kılmak adına önemlidir. Bu nedenle tarihe sahip çıkılmalı, geçmişin izlerini koruyarak dünyanın öyküsünü gelecek nesillerin de anlamasının sağlanması gerekmektedir.

Bunu amaç edinerek UNESCO, “Dünya Kültürel ve Doğal Mirasının Korunmasına Dair Sözleşme” ile devletleri ‘üstün evrensel değer’ taşıyan doğal ya da kültürel mirasları korumaya davet etmiştir. Yapılan sözleşme ile taraf devletler kendi ülkelerindeki dünya miraslarını korumak için gerekli çalışmaları yapmak zorunda ve dünyadaki diğer mirasların korunmasına da destek olmaktadır. Korunması gereken ‘üstün evrensel değerler’ tespit edildikten sonra gerekli koşul ve kriterleri sağladığı takdirde ‘Dünya Miras Listesine’ alınmaktadır. Bu sayede tüm dünyada tanınan alan için gerekli toplumsal bilinç de kazandırılarak koruma altına alınmaktadır. Türkiye’nin bu listede bulunan mirasları daha çok antik çağları kapsamaktayken, 600 yıl hüküm süren Osmanlı imparatorluğundan kalan, tarihi ve kültürel değerlerimizi ortaya koyan döneminin en önemli eserleri olan milli saraylarımız henüz ana listede yoktur. Sadece, İstanbul’un tarihi alanları başlığı içinde yer bulabilmektedir. Çalışma alanı seçilirken buna dikkat edilerek öncelikle Milli Saraylar incelenmiştir.

Kültürel peyzaj alanları, tarihin yansıtılmasında adeta bir ayna işlevi görerek 1992 yılında UNESCO Dünya Mirası kategorisine dahil edilmiştir. “İnsan tarafından tasarlanarak doğanın şekil bulması” olarak tanımlanan bu alanlar, geçmişin izlerini geleceğe aktarmada önemli bir rol oynamaktadır. Bu alanlar, tasarım anlayışı, besin ihtiyaçları, tercih edilen meyve ve sebzeler, çevre koşulları ve teknolojik gelişmeler gibi birçok unsuru içermesi bakımından belgesel nitelik taşımaktadır. Osmanlı İmparatorluğu döneminde hem görsellik hem de besin temini açısından bahçelere büyük önem verilmiş ve bu bağlamda saray bahçelerinin tasarımı için Avrupa’dan önemli bahçıvanlar getirilmiştir. Milli saraylarımız, tarihi ve dönemin tasarım akımlarını yansıtan önemli kültürel peyzaj alanlarına sahip olup, bu açıdan değer taşımaktadır.

Beylerbeyi Sarayı ve Set Bahçeleri, tarihte görkemli ve ihtişamlı bahçeler olarak dikkat çekmiş, seyyahlar ve gezginler tarafından övgüyle bahsedilmiş, döneminin ünlü siyasi isimlerine müze ve konuk evi olarak hizmet vermiştir. Geçmişten günümüze özgünlüğünü büyük ölçüde koruyan bu alan, halen kullanılmakta olup, dünya mirası niteliği taşıdığı düşünülerek çalışma kapsamında ele alınmıştır. Dünya Mirası Sözleşmesi Uygulama Rehberi (Unesco, 2023, s.1-148) incelenerek adaylık için gereken koşullar bu çalışmada irdelenmiş, Beylerbeyi Sarayı ve Set Bahçeleri, UNESCO kriterleri kapsamında, dünya miras listesi adaylığı için gerekli kriterlerle ele alınmıştır.

Çalışma alanının tarihi, tanımı, barındırdığı somut taşınır/taşınmaz kültürel varlıkların yapısı ve korunma gereksinimleri anlatılmıştır. Dünya Miras listesine girebilecek bir alan olup olmadığı incelenmiştir. Elde edilen sonuçlar, bu alanın kültürel peyzaj alanı olduğunu göstermiştir. UNESCO seçim kriterleri bakımından (ii), (iv), (v), (vi) kriterlerini, tamamlayıcı kültürel peyzaj alanı kriterlerinden de B, C, F, G, Ra kriterlerini sağladığı belirlenmiştir. Alan araştırmaları ve toplanan veriler sonucunda, Beylerbeyi Sarayı ve Set Bahçeleri’nin, Osmanlı dönemi peyzaj mimarisinin ve kültürel mirasın önemli bir parçası olarak, tarihi ve estetik değerleri günümüze taşımış ve gelecek nesillere ışık tutacak değerlerde ve Dünya Mirası kültürel peyzajları listesine dahil olma kapasitesine sahip

olduğu sonucuna varılmış, tarihi kültürel miraslarımıza sahip çıkmamız ve korunması için daha fazla çalışma yapılması gerektiği anlaşılmıştır.

Teşekkür

Bu alanda makale yazmaya yönlendiren Doç. Dr. Pınar Erkan Bursa hocama teşekkür ederim.

Katkı Oranı

Çalışmanın tamamı yazara aittir.

Çıkar Çatışması Beyanı

Çalışmanın yazarı bu çalışmada, sonuçları veya yorumları etkileyebilecek herhangi bir maddi veya diğer asli çıkar çatışması olmadığını beyan etmektedir.

Kaynaklar

- Akdoğan, G. (1995). Dünden Bugüne Bahçe Kültürümüz. Sanat Dünyamız Dergisi, 58.
- Batur, A. (2019). Beylerbeyi Sarayı: Kıydan tepelere uzanan bir sahil saray. Milli Saraylar Sanat Tarih Mimarlık Dergisi, 17, 139-161.
- Doğaner, S. (2003). Miras Turizminin Coğrafi Kaynakları ve Korunması. Coğrafi Çevre Koruma Turizm Sempozyumu Bildiri Kitabı, 1-8. İzmir: Ege Üniversitesi Edebiyat Fakültesi Yayınları.
- Dündar, M. (2008). Beylerbeyi Sarayı. (Doktora tezi). Ankara Üniversitesi Sosyal Bilimler Enstitüsü, Ankara.
- Emekli, G. (2009). Dünya Kültür Miras Listesine İzmir'den Bir Aday: Bergama. https://www.academia.edu/9757884/D%C3%9CNYA_K%C3%9CLT%C3%9CR_M%C4%B0RAS_L%C4%B0STES%C4%B0NE_%C4%B0ZM%C4%B0R_DEN_B%C4%B0R_ADAY_BERGAMA-2009.
- Eldem, S. H. (1969). Köşkler ve Kasırlar. İstanbul (Cilt 1-2), 447.
- Eldem, S. H. (1976). Türk Bahçeleri. Kültür Bakanlığı Türk Sanat Eserleri,1 MEB. İstanbul.
- Göker, P. (2017). The Use of Water Features in the Palace Landscapes of the Late Ottoman Era. İnönü Üniversitesi Sanat Ve Tasarım Dergisi, 7(15), 49-59. doi:<https://doi.org/10.16950/inustd.305801>
- Güloğlu, Ö. (2004). İstanbul Tarihi Saray Bahçelerinin Restorasyon İlkelerinin Saptanması. (Yüksek lisans tezi). Y.T.Ü. Fen Bilimleri Enstitüsü, İstanbul.
- Gülsün, A. (1993). Beylerbeyi Sarayı. Milli Saraylar Dergisi, 3, 25-30.
- Karahüseyin, G. (2019). Beylerbeyi Sarayı ve ünlü konukları. Milli Saraylar Sanat Tarih Mimarlık Dergisi, 18, 114141.

Kayın, E. (2012). Bir "Kültürel Manzara-Kültürel Peyzaj" Ögesi Olarak Kırsal Yerleşimlerin Korunmasına Yönelik Kavramsal ve Yasal İrdellemeler. *Mimarlık*, 367, 250. <http://www.mimarlikdergisi.com/index.cfm?sayfa=mimarlik&DergiSayi=381&RecID=2998#>

Khabbazi, P. (2016). İstanbul Beylerbeyi Sarayı Bahçeleri Tasarım İlkeleri ve Restitüsyonu. (Doktora tezi). Ankara Üniversitesi Fen Bilimleri Enstitüsü, Ankara.

Kültür ve Turizm Bakanlığı (2024). 2863 sayılı Kültür ve Tabiat Varlıklarını Koruma Kanunu. Kültür Varlıklarını Koruma Bölge Kurulu Müdürlüğü. 1-41. <https://korumakurullari.ktb.gov.tr/TR-294454/mevzuat.html>

Mutlu, F. (2006). XIX. Yüzyıl Osmanlı Saray Bahçelerinde Batılılaşmanın Tasarıma Etkilerinin Peyzaj Tasarım İlkeleri Açısından İrdelenmesi. (Yüksek lisans tezi). BAÜ. Fen Bilimleri Enstitüsü, İstanbul.

Pardoe, J. (2010). Sultanlar Şehri İstanbul. (Çev. Büyükbakkal B.). İstanbul: Türkiye İş Bankası Kültür Yayınları. (Orijinal Eser: 1836).

Rosler, D. (2008). Conservation And Sustainability in Historic Cities. Chichester: Wiley Blackwell Publishing.

Seçen, G. (2020). Beylerbeyi Sarayı Bahçeleri ve 19. Yüzyıl Tasarım İlkeleri. *Tarih ve Toplum Dergisi*, 15, 120-135.

Soydan, O. (2016). Kültürel Miras Olarak 'Nahitiya'. Niğde Uluslararası Hakemli Sosyal Bilimler E-Dergisi. <https://dergipark.org.tr/tr/pub/abuhsbd/issue/32956/366234>. 54-81.

Torcu, D. (2013). Unesco Türkiye Millî Komisyonu 4. Türksoy Üye Devletleri Unesco Milli Komisyonları Toplantısı 2. Kültürel ve Doğal Miras Semineri. Birleşmiş Milletler Eğitim Bilim ve Kültür Kurumu Unesco Türkiye Millî Komisyonu.

Tunçer, M. (2013). Mardin'in Korunması ve Unesco Dünya Miras Listesi'ne Girmesi. *İdeal Kent*, 9, 94-113.

UNESCO World Heritage Centre (2021). The operational guidelines for the implementation of the World Heritage Convention. <https://whc.unesco.org/en/guidelines/>

UNESCO (2023). Dünya Mirası Sözleşmesi'nin Uygulama Rehberi. Paris: UNESCO. <https://whc.unesco.org/archive/opguide23-en.pdf> 1-182.

UNESCO (2024a). World Heritage List. <https://whc.unesco.org/en/list/>

UNESCO (2024b). Cultural Landscape (Cultural). <http://whc.unesco.org/en/list/?search=cultural+landscape&type=cultural&order=country>

UNESCO (2024c). UNESCO Dünya Kültürel ve Doğal Mirası Geçici Listesi. <http://www.unesco.org.tr/pages/125/122/unescod%c3%bcnyamiras%c4%b1-listesi>.

UNESCO (2024d). Historic urban landscape. <http://www.unesco.org.tr/pages/125/122/unescod%c3%bcnyamiras%c4%b1-listesi>.

UNESCO (2024e). Rural Landscapes and Sustainable Development: International Day

for Monuments and Sites 2019. <https://whc.unesco.org/en/news/1959>
Yazıcıoğlu, M. L. (1984). Boğaziçi Kıyı Yapıları: Tarihsel Biçimlenişi Çağdaş Biçimlenişlerde Temel İlkeler Önerisi (Doktora tezi). Yıldız Teknik Üniversitesi, Fen Bilimleri Enstitüsü, İstanbul.

İnternet Kaynakları

URL-1: <https://www.millisaraylar.gov.tr/Lokasyon/4/beylerbeyi-sarayi> Erişim tarihi: 01/12/ 2024.

URL-2: <https://istanbulinsider.tv/2021/08/05/istanbul-museums-entry-fees-visiting-hours-location-information-asian-side-museums-2021/#jp-carousel-551>. Erişim tarihi: 05/07/2024.

URL-3: <https://www.plantdergisi.com/yazi-beylerbeyi--sarayi--bahceleri-366.html> Erişim tarihi: 05/07/ 2024.

URL-4: http://istanbul-stories.blogspot.com/2011/11/blog-post_16.html.Erişim tarihi: 05/07/2024.

URL-5: <https://www.trthaber.com/haber/yasam/osmanli-donemi-at-kulturunu-yansitan-ahir-kosku-yenilendi-402156.html>.Erişim tarihi: 05/07/2024.

URL-6: <http://www.gazetevatan.com/beylerbeyi-sarayi-tuneli-trafige-acildi-987213-yasam/>.Erişim tarihi: 05/07/2024.

URL-7: <https://mapio.net/pic/p-63403789/>.Erişim tarihi: 05/07/2024.

URL-8: https://www.mustafacambaz.com/details.php?image_id=27476. Erişim tarihi: 05/07/2024.

URL-9: <https://www5.tbmm.gov.tr/yayinlar/brosurler/Beylerbeyi-2014.pdf>. Erişim tarihi: 05/07/2024.