

GSI Journals Serie A: Advancements in Tourism, Recreation and Sports Sciences
(GSI Dergileri Seri A: Turizm, Rekreasyon ve Spor Bilimlerindeki Gelişmeler)

ATRSS 2025, 8 (1): 186-205-Research Article/Araştırma Makalesi – Received/Geliş T.:12.07.2024 – Published/Kabul T.:14.11.2024

Kültürel Miras ve Erişilebilirlik: Çanakkale Kilitbahir Kale Müzesi *

Tuğçenur METİN PARLAK, Çanakkale Onsekiz Mart Üniversitesi, Mimarlık ve Tasarım Fakültesi, Mimarlık Bölümü, tugcenurmetin@comu.edu.tr, Çanakkale, Türkiye, ORCID: 0000-0002-0654-7627

Nuriye Nida ÇELEBİ ŞEKER, Mimar Sinan Güzel Sanatlar Üniversitesi, Mimarlık Fakültesi, İç Mimarlık Bölümü, nida.celebi@msgsu.edu.tr, İstanbul, Türkiye, ORCID: 0000-0003-3965-5744

Öz

Kilitbahir Kale Müzesi, Çanakkale Boğazı'nın Avrupa yakasında yer alan ve 1452 yılında Fatih Sultan Mehmet tarafından yaptırılan bir Osmanlı kalesidir. 2018 yılında müze olarak düzenlenerek ziyarete açılmıştır. Müze, Osmanlı kalelerinin mimarisini, teşkilat yapısını, savunmasını, ticaret alanlarını, ibadet alanlarını ve günlük yaşamını yansıtan koleksiyonlara ve sergilere ev sahipliği yapmaktadır. Bu çalışmada metodoloji, dezavantajlı gruplara yönelik Kilitbahir Kale Müzesi'ndeki müzecilik hizmeti, bu hizmetin erişilebilirliği ve dezavantajlı grupların müze mekânlarındaki gereksinimleri ve karşılaştıkları sorunlara yönelik çalışma yapılmasına yönelik kurgulanmıştır. Çalışma kapsamında Kilitbahir Kale Müzesi'nin kapsayıcı tasarım bağlamında erişilebilirliği değerlendirilmiştir. Bu değerlendirme için, bir raporlama çerçevesi kurgulanmış, müzenin fiziksel, mekânsal ve içeriksel erişilebilirliği olmak üzere üç temel kriter belirlenmiştir. Belirlenen kriterler bağlamında bir dizi soru oluşturulmuştur ve sorulara cevap aranmıştır. Yapılan çalışma sonucunda, herkes için tasarım ilkeleri doğrultusunda bazı önlemlerin alındığı, ancak bu önlemlerin dezavantajlı bireylerin ihtiyaçlarını tam olarak karşılamadığı belirlenmiştir. Ortaya çıkan soruna yönelik Kilitbahir Kale Müzesi'nin erişilebilirliğini artırmak için bir dizi tavsiye niteliğinde öneriler geliştirilerek dezavantajlı bireyler için daha erişilebilir ve kapsayıcı bir hale getirilmesi amaçlanmıştır.

Anahtar Kelimeler: Kültürel Miras, Tarihi Yapı, Erişilebilirlik, Kilitbahir Kale Müzesi.

Cultural Heritage and Accessibility: Canakkale Kilitbahir Castle Museum

Abstract

Kilitbahir Castle Museum, an Ottoman castle built in 1452 by Sultan Fatih Mehmet, is located on the European side of the Dardanelles Strait. It was opened to visitors in 2018. The museum houses collections and exhibitions that reflect the architecture, organization, defense, trade areas, places of worship, and daily life of Ottoman castles. This study aims to examine museology services for disadvantaged groups at Kilitbahir Castle Museum, the accessibility of these services, and the needs and problems of disadvantaged groups in museum spaces. Focused on within this study, the accessibility of Kilitbahir Castle Museum in the context of inclusive design was evaluated. For this evaluation, a reporting framework was developed, and three main criteria were determined: physical, spatial, and content accessibility of the museum. The study found that some measures have been taken in conformity with the principles of design for all, but these measures do not fully meet the needs of disadvantaged individuals. A set of recommendations contribute to a more accessible experience of Kilitbahir Castle Museum and make it more accessible and inclusive for disadvantaged individuals.

Keywords: Cultural Heritage, Historical Structure, Accessibility, Kilitbahir Castle Museum.

*Bu çalışma, TR Dizin etik kurul izni gerektiren çalışma grubunda yer almamaktadır.

Extended Summary

Turkey has hosted many civilizations throughout history and has managed to preserve the unique works left by these civilizations. This rich cultural heritage has brought Turkey to an important position in the international arena. The historical structures, archaeological sites, museums, traditional handicrafts and local flavors that our country has constitute a great center of attraction for tourists. The protection of cultural heritage and its transfer to future generations is of critical importance not only in terms of tourism but also for the identity and memory of our society. Therefore, this heritage must be accessible to all individuals and preserved in a sustainable manner. To reach this goal, the needs and disabilities of all individuals needs to be considered during the design phase. Necessary arrangements must be made so that disabled and elderly individuals can easily access cultural heritage. Within the scope of the United Nations Sustainable Development Goals, it is aimed to create safe, inclusive and accessible urban areas for all people by 2030 (United Nations, 2015). In achieving this goal, it is of critical importance to make cultural heritage sites open to everyone and to ensure that disadvantaged groups also have access to these sites. The basis of a sustainable society and inclusive environments is accessible user services, accessible built environment and accessible information (Donnelly, 2011). In this context, access to information and public spaces and ensuring active participation of disadvantaged groups are indispensable for sustainability. Cultural heritage sites have a significant impact on in the spatial dimension of this access and participation.

Cultural heritage sites stand out with their transfer of information to future generations, architectural structures reflecting the cultural, social and historical past of the society they are in and their distinctive identity features. Making these sites open to everyone and accessible forms the basis of building an inclusive society encompassing all marginalized communities. For this reason, of fundamental significance to conduct special studies on the accessibility of cultural heritage sites and to develop, implement and manage access strategies for these sites. In this way, will be taken towards building a sustainable society and disadvantaged groups will also be able to take part as active members of society.

Various arrangements have been made for the access of disadvantaged individuals in various cultural heritage sites in our country and although they remain limited due to protection priority policies, it is possible to continue activities that include all individuals of the society through these practices. Accessibility is the sole variable under investigation in this study in museums with cultural heritage characteristics where cultural and historical values are exhibited. Kilitbahir Castle Museum, which is an important cultural heritage of our country that has witnessed five centuries and has been re-functioned with the goals of transferring this heritage to future generations and preserving its own value and integrity, located in the Eceabat district of Çanakkale province, was selected as the area. (Metin Parlak, 2022). In this study, it was aimed to study the museum service in Kilitbahir Castle Museum for disadvantaged groups, the accessibility of this service, and the needs and problems of disadvantaged groups in this area. In this context, a reporting framework was designed to determine the accessibility of Kilitbahir Castle Museum and its surroundings, and a series of criteria and questions were created to evaluate the physical, spatial and content accessibility of the museum. Kilitbahir Castle Museum, located on the European side of the Çanakkale Strait, on the seashore at the foot of Malaz Hill, is also within the borders of the Gallipoli Historical Site of the Çanakkale Wars. Although the exact date of construction of the castle is not known, it is stated as 1452 in Evliya Çelebi's Travelogue. The registration of Kilitbahir Castle as an immovable cultural asset was realized with the decision of the Real Estate Antiquities and Monuments Supreme Council dated 14.11.1980 and numbered 12331. The exhibition-arrangement and landscaping work regarding the arrangement of the castle as a museum was started by the Çanakkale Historical Area Presidency on 26 May 2015 in line with the existing approved projects, and the protection group of the castle was determined as "Group 1" with the decision of the Gelibolu Historical Area Preservation Commission dated 21.07.2015 and numbered 78. After this date, individual arrangements regarding the arrangement of the castle as a museum were submitted to the Commission for approval and the castle was transferred to the Çanakkale Historical Area Presidency by Prof. Dr. İdris Bostan and Prof.

Dr. It was opened as a museum themed “Castle Life in the Ottoman Empire” on March 18, 2018, under the consultancy of İskender Pala.

This study employed qualitative research methods, including observation, interviews, content analysis, and spatial analysis. The research approach was devised to study the museum service in Kilitbahir Castle Museum for disadvantaged groups, the accessibility of this service and the needs and problems faced by disadvantaged groups in museum spaces. In parallel with this purpose, content analysis (literature research) was conducted to obtain data, written and drawn sources were reached and as-built, landscaping projects and reports belonging to the museum obtained from various institutions and organizations were evaluated. Information on the spatial accessibility of the museum was obtained by the author through on-site observation and survey work and face-to-face interviews with museum experts. In the study, information was provided about the re-functioning of immovable cultural assets, inclusive design and accessibility concepts, showcasing how these concepts are integral to the process of re-functioning immovable cultural assets was emphasized. Then, a reporting framework was created that can be used in the evaluation of the physical, spatial and content accessibility of the re-functioned Kilitbahir Castle Museum, and information was provided about the content of this framework.

This study evaluates the accessibility of Kilitbahir Castle Museum in the context of inclusive design principles. The evaluation was carried out on three basic criteria: physical, spatial and contextual accessibility of the museum. The physical accessibility of the museum is generally at a good level. The museum's surroundings and parking lot are suitable for the access of disadvantaged individuals. Inside the museum, there are poor widths and ramps for disabled individuals to move around easily. The exhibited works are positioned in a way that disadvantaged individuals can easily see and examine. However, the entrance and ticket office of the museum are not suitable for the access of disadvantaged individuals. This situation makes it difficult for individuals who use wheelchairs, have walking difficulties or move with a baby stroller to enter the museum. In addition, due to policies and laws that prioritize protection, there are no elevators, disabled toilets or other facilities in the museum that disabled individuals can easily reach. The spatial accessibility of the museum is generally at a good level. The museum's exhibitions are arranged in a way that disadvantaged individuals can also understand. There are areas where visitors can sit and rest comfortably. However, access to these areas is limited for disadvantaged individuals. The museum does not have sufficient information and guidance systems that disabled individuals may need. For example, there are no Braille alphabet or tactile materials that visually impaired individuals can use in the museum's exhibitions. The museum's content accessibility is generally poor. The museum's collections and exhibitions are inadequate for disabled individuals to understand. The museum does not have visual, auditory and tactile materials that disabled individuals can access. In addition, guidance and support services are not provided for the needs of disabled individuals. For example, there are no sign language interpreters that hearing impaired individuals can use in the museum's exhibitions. Although Kilitbahir Castle Museum has a good level of physical accessibility, it has significant deficiencies for disadvantaged groups in terms of spatial and content accessibility. These deficiencies can be remedied by reorganizing the museum in accordance with inclusive design principles.

1. Giriş

Türkiye, tarihi ve doğal özellikleri, sahip olduğu gelenek ve göreneklerini yansıtan kültürel yapılarıyla birlikte, çok sayıda medeniyete ev sahipliği yapmış, bu medeniyetlerden kalan zenginlikleri koruyarak gelecek kuşaklara aktarmış kültürel miras bakımından zengin değerler barındıran bir ülkedir. Geçmişten günümüze günümüzden geleceğe aktarılmaya devam eden bu miraslar Dünya çapında ülkenin önemini ve kültürel turizm bağlamında değerini arttırmaktadır. Ülkenin, sahip olduğu kültürel yapı zenginliğinin ziyaretçiler ile temas sağlaması ülkenin kültür turizmi faaliyetleri açısından gelişimine katkı sağlamış ziyaretçi odağı haline gelmiştir. Kültürel mirasların tüm bireyleri kapsayacak şekilde erişilebilir olmasında ve durumun sürdürülebilirliğinin sağlanmasında, insanlar tarafından tasarlanan yapıları çevrenin etkisi göz ardı edilemez. Buradan hareketle, tasarım sürecinde tüm bireyleri kapsayacak şekilde çözümler üretmek var olan kullanımlara yeni düzenlemeler eklemek gerekmektedir.

Birleşmiş Milletler Türkiye dahil tüm Dünya insanların karşı karşıya kaldığı sorunların çözümüne yönelik, 2015-2030 yılları arasında geçerli olacak olan Sürdürülebilir Kalkınma Amaçları'nı ortaya koymuştur. Bu amaçlar arasında Sürdürülebilir Şehirler ve Topluluklar ortaya çıkarmak bulunmaktadır. Bu amaca yönelik çalışmalar arasında Dünyadaki kültürel-doğal mirasın korunması, gözetilmesi hedeflenirken bununla birlikte 2030'a kadar öncelikle dezavantajlı bireylerin ulaşılabilir alanlara erişimlerinin korunması hedeflenmektedir (United Nations, 2015).

Bu bağlamda, sürdürülebilir toplumun ve herkes için kapsayıcı ortamların birbirleriyle aynı değere sahip, erişilebilir kullanıcı hizmetleri, erişilebilir yapıları çevre ve erişilebilir bilgi olmak üzere üç temel bileşeni vardır. Bu doğrultuda dezavantajlı grupların yapıları çevreye ve bilgiye erişimi, gündelik yaşama aktif olarak katılım sağlaması sürdürülebilir toplum için ana ihtiyaçlardan biridir (Donely, 2011). Yukarıda belirtilen kapsayıcı erişimle güvence altına alınacak bu katılımın mekânsal anlamda üzerine düşülmesi gereken, belirli erişim stratejilerinin geliştirilmesi, uygulanması ve yönetilmesi anlamında en önemli olanı kültürel miras mekânlarıdır. Bu mekânların gelecek nesillere bilgi aktarımı yapması, içinde bulunduğu topluma kültürel, sosyal ve tarihsel geçmişlerini anımsatan mimari yapısı, ayırt edici kimlik özellikleriyle bir bütün olarak ele alınması kültürel miras mekânlarını herkes için erişilebilirlik bağlamında önemli kılmaktadır.

Buradan hareketle kültürel miras alanlarını deneyimlemek ve burada gerçekleşen her türlü toplumsal faaliyete, eğitime ve turizm faaliyetlerine erişilebilirlik, her bireyin olduğu gibi dezavantajlı bireylerin de en doğal hakkıdır. UNESCO (1997) toplumda bulunan her bireyin kültürel bilgiye ulaşım ve eğitim hakkı olduğunu bildirmektedir ve bu doğrultuda herkes için kapsayıcı kültüre ve kültürel miras bilgisine erişilebilirliğinin olması, bu amaçla da yeni kullanımların ve gerekliliklerin ortaya çıkması beklenmektedir. Dezavantajlı bireyler turizm sektörü için önemli bir kullanıcı bileşenidir (Öztürk, Yaylı & Yeşiltaş, 2008.). Dezavantajlı bireyler, turizm sektörünün önemli bir kullanıcı bileşenidir. Bu bireylerin turizm sektörüne olan ilgisi ve katılımı, sektörün büyümesine ve gelişmesine katkı sağlamaktadır. Dezavantajlı bireyler, turizm sektörünün çeşitli alanlarından yararlanabilmektedir. Örneğin, engelli bireyler, erişilebilir turizm olanaklarından yararlanarak seyahat edebilmektedir. Yoksul bireyler, uygun fiyatlı turizm olanaklarından yararlanarak tatil yapabilmektedir. Eski hükümlüler, turizm sektöründe istihdam edilerek topluma yeniden kazandırılabilir. Dezavantajlı bireylerin turizm sektörüne olan ilgisini ve katılımını ilerletmek için çeşitli adımlar atılabilir. Bu adımlar arasında, erişilebilir turizm olanaklarının geliştirilmesi, uygun fiyatlı turizm olanaklarının sunulması ve dezavantajlı bireylere yönelik istihdam fırsatlarının yaratılması yer almaktadır. Öztürk, Yaylı & Yeşiltaş (2008) tarafından yapılan bir araştırmada, dezavantajlı bireylerin turizm sektörüne olan ilgisi ve katılımı incelenmiştir. Araştırmaya göre, dezavantajlı bireylerin turizm sektörüne olan ilgisi ve katılımı giderek artmaktadır. Araştırmada yer alan dezavantajlı bireyler, turizmi dinlenmek, eğlenmek, yeni yerler görmek ve farklı kültürleri tanımak için tercih etmektedirler. Sonuç olarak, dezavantajlı bireyler turizm sektörü için önemli bir kullanıcı bileşenidir. Bu bireylerin turizm sektörüne olan ilgisini ve katılımını artırmak için çeşitli önlemler alınabilir. Bu önlemler, sektörün gelişmesine katkı sağlayacaktır. Kültürel miras turizminin en önemli bileşenleri arasında ise sosyo-kültürel çekicilik bulunmakta olup dezavantajlı bireyler için erişilebilirlik

anlamında büyük önem teşkil etmektedir (Kozak, 2006). Ülkemizde bulunan çeşitli kültürel miras alanlarında dezavantajlı bireylerin erişimine yönelik çeşitli düzenlemeler yapılmış olup koruma öncelikli politikalar sebebiyle sınırlı oranda kalsa da bu uygulamalar vasıtasıyla toplumun tüm bireylerini kapsayıcı faaliyetleri sürdürmek mümkündür.

Geçmişte binaların yapım aşamasına bakıldığında çok az sayıda kültürel miras niteliğine sahip olan tarihi bina ve yerler herkes için erişilebilir olanaklara sahip olarak tasarlanmıştır. Özellikle kaleler ve askeri hisar niteliğindeki yapılar yapım aşamasında erişilebilirliği zorlaştırmak ya da mümkün kılmamak adına inşa edilmiş yapılardır. Bu tip kültürel miras niteliği taşıyan yapılara günümüzde herkes için erişilebilirliği sağlamak özel çalışma alanları gerektirmektedir.

Bu kapsamda çalışmanın konusu kültürel ve tarihsel değerlerin sergilendiği, kültürel miras niteliğine sahip müzelerde erişilebilirlikle sınırlandırılmıştır. Çalışma alanı olarak beş asra tanıklık etmiş ülkemizin gözde mirası olan, bu mirası gelecek kuşaklara aktarmak, kendi değerini ve bütünlüğünü korumak gibi hedeflerle yeniden işlevlendirilmiş Çanakkale ili Eceabat ilçesinde bulunan Kilitbahir Kale Müzesi seçilmiştir. (Metin Parlak, 2022). Bu çalışmada dezavantajlı gruplara yönelik Kilitbahir Kale Müzesi'ndeki müzecilik hizmeti, bu hizmetin erişilebilirliği ve dezavantajlı grupların bu alandaki gereksinimleri ve karşılaştıkları sorunlara yönelik çalışma yapılması amaçlanmıştır. Bu kapsamda Kilitbahir Kale Müzesi ve çevresinde erişilebilirliği tespit etmek amacıyla bir raporlama çerçevesi kurgulanmış, müzenin fiziksel, mekânsal ve içeriksel erişilebilirliğini değerlendirmek için bir dizi kriter ve soru oluşturulmuştur.

2. Literatür Taraması - Kavramsal Çerçeve

Bu bölümde çalışmaya ait kavramsal çerçeve açıklanmıştır.

2.1. Kilitbahir Kale Müzesi ve Tarihçesi

Çanakkale Boğazı'nın Avrupa yakasında, Malaz Tepe eteklerinde, deniz kıyısında yer alan Kilitbahir Kale Müzesi, aynı zamanda Çanakkale Savaşları Gelibolu Tarihi Alanı sınırları içindedir. Kalenin ilk yapım tarihi kesin olarak bilinmemekle birlikte, Evliya Çelebi Seyahatnamesi'nde 1452 yılı olarak belirtilmiştir. Ancak, tarihçi Ekrem Hakkı Ayverdi'nin yaptığı araştırmalar sonucunda, kalenin İstanbul'un fethinden sonra, Fatih Sultan Mehmet tarafından, Akdeniz'den gelecek tehlikeleri önlemek ve Çanakkale Boğazı'nın güvenliğini sağlamak için, 1461-1462 yıllarında yaptırıldığı sonucuna varılmıştır. Piri Reis, (akt. Senemoğlu, 1973) Kilitbahir Kalesi yapıldığı dönemde Marmara Denizi'nden gelen gemilerin boğazdan geçişini kontrol etme ve bu geçişten vergi toplama amacı güdmüştür. Bu sebeple de kaleye "Bahr-i11 Kilit" dendiğini belirtir. 16'ncı yüzyıldan itibaren Çanakkale Boğazı'nı tasvir eden haritalarda ve çizimlerde Kilitbahir Kalesi'nin ikonik figürü öne çıkmaktadır. Bu görsel temsiller arasında, 1526 yılında Piri Reis tarafından hazırlanan harita özel bir yere sahiptir. Anadolu yakasındaki Sultaniye Kalesi ile birlikte tasvir edilen Kilitbahir Kalesi, bu haritada ortadaki bir kuleyi çevreleyen surlar ve bu surlar üzerinde yükselen kuleler şeklinde betimlenmektedir. Piri Reis'in çizimi, Kanuni Sultan Süleyman döneminde kalede gerçekleştirilen önemli eklemeler öncesini yansıtan, günümüze ulaşabilmiş tek görsel kaynaktır. Bu açıdan bakıldığında, söz konusu harita sadece boğazın savunma sisteminin önemli bir bileşenini tasvir etmekle kalmaz, aynı zamanda 16. yüzyılın ortalarında Kilitbahir Kalesi'nin mimari yapısına dair önemli bir belge işlevi görür (Ayverdi,1989). Doğan Kuban (2007), Kilitbahir Kalesi'nin tasarımını "geometrik bir fantezi üzerine kurulmuş soyut bir şema" olarak tanımlar. Diğer kalelerde bulunan topografyaya uygun simetrik olmayan plan düzeninin aksine, kesişen üç daire planı ve ortalarında yükselen üçgenel kuleyi Osmanlı mimarisinin Fatih dönemi diğer yapılarında göze çarpmayan bir tavır olarak değerlendirir. Ayverdi (1989), Kilitbahir Kalesi'nin mimari formunu şu şekilde tarif eder: Kale, 14 köşeleri 120 derecelik bir üçgenin köşeleri merkez alınarak çizilmiş 20 metre çapındaki üç daireden ve ortasındaki bir çekirdekten (İç Kale) meydana gelmiştir. Kalenin dış tarafında bir kapı ve kendi aralarında ara kapıları vardır. İç Kale'nin kapısı tek, tüm katları ahşap döşelidir. Birinci Dünya Savaşı sırasında ahşap kısımlar yakıldığından en üstüne çıkmak mümkün değildir. Yalnız duvar içinden bir kata çıkılabilir. Doğu surları geçmişte deniz kıyısındaiken günümüzde yoktur. Surların iki köşesinde

burç vardır. Dağ tarafında bulunan yedi burç ise birer bekçi gibi kaleyi gözetmektedir. Bu burçlar, olası bir saldırıya karşı kaleyi korumak için ideal bir konumdadır. Kalenin etrafını saran kuru hendek, ekstra bir savunma hattı oluşturmaktadır. Bu hendeğin derinliği ve genişliği, düşman askerlerinin kaleye yaklaşmasını zorlaştırmaktadır. Hendeğin etrafında bulunan taş kaplama ise, dağ sularının aşındırmasına karşı kaleyi korumak için yapılmış bir önlemdir. Kara tarafında bulunan kuzey ve güney kapıları, kaleye giriş ve çıkışı kontrol altına almaktadır. Bu kapılara, hendek üzerine inşa edilmiş köprüler üzerinden ulaşım sağlanmaktadır. Köprülerin kaldırılmasıyla birlikte, kaleye giriş imkânsız hale gelmektedir. Abdülhamid döneminde, kalenin savunma kapasitesini geliştirmek amacıyla önemli yenileştirmeler yapılmıştır. Bu kapsamda, kalenin mazgalları dönemin gerekliliklerini karşılayacak uygun biçimde kalınlaştırılmış ve yeni tip güllerin sekmesi için eğimli kaplamalarla güçlendirilmiştir. Zamanla deniz seviyesinin yükselmesi sonucu sahil surunun güney kısmından denize kadar uzanan bir duvar inşa edilerek eski deniz suru ile deniz arasındaki alan kışlalar için tahsis edilmiştir. Bu ufak bölme duvarında da eğimli mazgallar kullanılmış olması, Ahmedek mazgallarının da aynı dönemde inşa edildiğine dair önemli bir göstergedir. Kale, üç yapraklı yonca şeklindeki planı ve denize hakim konumuyla, Çanakkale Boğazı'nın güvenliğinde önemli bir rol oynamıştır (Şekil 1 – Şekil 2).



Şekil 1. Bütüncül Müze Düzenlemesi Hava Fotoğrafı-2018 (ÇATAB, 2024)



Şekil 2. Bütüncül Müze Düzenlemesi Hava Fotoğrafı-2018 (ÇATAB, 2024)

Kalenin günümüze ulaşan bölümleri arasında Sarı Kule, İç Kule, İç Kale, Hamam Depo ve Surlar bulunmaktadır (Şekil 3).



Şekil 3. Kilitbahir Kale Müzesi Mekânları (ÇATAB, 2024)

Kalenin en içinde yer alan İç Kale, 14. yüzyılda inşa edilmiştir. Kalenin en eski bölümü olan İç Kale, geçmişte kalenin komuta merkezi olarak kullanılmıştır. İç Kale, üç yapraklı yonca şeklindeki planı ve ortasında yükselen üçgensel iç kule ile dikkat çekmektedir. İç Kale'nin üç ayrı duvarı, her biri 33.33 metre çapında olan dairesel parçalardan oluşmaktadır. Bu duvarlar, kule yüzeyleri ile birleşerek dairesel planlı üç avlu oluşturmaktadır. Avlular arası geçişler, kule ile duvarlar arasına yerleştirilen üç kapıdan sağlanmaktadır. Kale duvarları yaklaşık 7 metre kalınlığında ve 18 metre yüksekliğindedir. Yükselen arazi kotlarına uygun olarak, kale duvarları da denizden yukarıya doğru çıktıkça yükselmektedir. Kilitbahir Kalesi'nin duvarları, sadece sağlamlığıyla değil, aynı zamanda barındırdığı gizli savunma sistemiyle de dikkat çekmektedir. Duvarların en üst kotunda yer alan dairesel kesitli menfez açıklıkları, sadece havalandırma için değil, aynı zamanda stratejik bir amaca da hizmet etmektedir. Bu menfezlerin arkasında, beden duvarlarının üst kotunda uzanan bir yürüme yolu bulunmaktadır. Bu koridor, askerlerin gözetleme ve savunma amacıyla menfezleri kullanmalarını sağlamış, menfezlerin içine yerleştirilen toplar, kaleye yaklaşan düşmanlara karşı etkili bir şekilde ateş açılmasına imkan vermiştir. Kilitbahir Kalesi'nin bu özel menfezleri, kalenin savunma sisteminin ne kadar titizlikle planlandığını ve her detayın ne kadar önemli olduğunu göstermektedir. Kalenin ana giriş kapısı, deniz cephesinde yani güneydoğu yönündedir. Kapı, basık kemerli ve iki kanattan oluşmaktadır. Kapıdan girildikten sonra, taş basamaklı bir yol ile kalenin ilk avlusuna ulaşılmaktadır.

İç Kale ile eş merkezli olarak yapılan iç kule, üç çemberin kesişiminden oluşan bir plana sahiptir. Yaklaşık 27 metre yüksekliğe ve 3,80 metre kalınlığa sahip olan kule, ince ve kaba yonu yığma taş duvarlardan oluşmaktadır. Cephelerde, duvarın üst kotunda tuğladan zarif bir bezeme kuşağı göze çarpmaktadır. İç Kule'nin üzerini örten tuğla üçgen çapraz tonoz, mimari açıdan oldukça özgün bir detaydır. Mekân zemini ise sağlamlığı ve estetiği göz önünde bulundurularak taş kaplıdır. Kuleye giriş, doğu yönündeki avludan basık kemerli bir kapı aracılığıyla sağlanmaktadır. İç mekâna adım atıldığında, duvar yüzeylerinde ortalama 3-3,5 metre yükseklikli katlara ait ahşap kiriş parçaları ve kiriş yuvaları dikkat çekmektedir. Bu izler, kulenin geçmişte barınma ve depolama gibi farklı işlevlere de ev sahipliği yaptığını göstermektedir. Pencereler, kule mimarisinin önemli bir unsurudur. Büyük kemerli açıklıklar şeklinde başlayan pencereler, dış cephelerde dar menfez pencerelere dönüşerek hem savunmayı güçlendirmekte hem de estetik bir görünüm sunmaktadır. İç Kule'nin bodrum katında ise giriş katı ortasındaki açıklıktan inilen üçgen planlı bir sarnıç girişi yer almaktadır. Bu sarnıç, kalenin su ihtiyacını karşılamak için hayati önem taşımaktadır.

Kilitbahir Kalesi'nin güney ucunda yer alan Sarı Kule, yaklaşık 22 metre yarıçapında ve 6,5 metre kalınlığında bir daire şeklindeki kuledir. Kule, kesme taştan yığma duvarlardan inşa edilmiştir. Kuleye, kuzey tarafından basık kemerli bir kapı ile girilmektedir. Kule, iki katlıdır, birinci kat, yedi adet sivri kemerli mazgal pencereye sahiptir. Sarı Kule, Osmanlı döneminde kalenin gözetleme ve savunma merkezi olarak kullanılmıştır.

Kilitbahir Kalesi'nin tescili 14.11.1980 tarih ve 12331 sayılı kararla gerçekleştirilmiştir. Kalenin müze olarak yeniden işlevlendirilmesine ilişkin düzenleme işine mevcut onaylı projeler doğrultusunda Çanakkale Tarihi Alan Başkanlığı tarafından 26 Mayıs 2015'te başlanmış, Gelibolu Tarihi Alanı Koruma Komisyonu'nun 21.07.2015 tarih ve 78 sayılı kararıyla kalenin koruma grubu "1. Grup" olarak belirlenmiştir. . Bu tarihten sonra kalenin müze olarak düzenlenmesine yönelik olarak münferit düzenlemeler Komisyon onayına sunulmuş ve kale Çanakkale Tarihi Alan Başkanlığı tarafından Prof. Dr. İdris Bostan ve Prof. Dr. İskender Pala danışmanlığında 18 Mart 2018 tarihinde "Osmanlı'da Kale Yaşamı" temalı müze olarak açılmıştır.

2.2. Kapsayıcı Tasarım, Kültürel Miras, Müze ve Erişilebilirlik Kavramı

Kültürel miras, geçmişten günümüze aktarılmış, insanlığın ortak değerlerini oluşturan maddi ve manevi unsurları kapsar. Müzeler ise, kültürel mirasın korunması, araştırılması, sergilenmesi ve topluma tanıtılması amacıyla kurulan kurumlardır. Müzeler, kültürel mirasın aktarılması ve yaşatılması açısından önemli bir rol oynarlar. Erişilebilirlik, tüm bireylerin, fiziksel, zihinsel, duyuşsal veya iletişimsel engellerine bakılmaksızın, bir ürün, hizmet veya ortamdan bağımsız ve güvenli bir şekilde faydalanabilmesini ifade eder. Kapsayıcı tasarım ise, herkesi kapsayan, tüm bireylerin ihtiyaç ve beklentilerini karşılayan tasarım yaklaşımıdır. Kültürel mirasların tüm bireyleri kapsayacak şekilde erişilebilir olması, kültürel mirasın sürdürülebilirliği açısından büyük önem taşır. Erişilebilir olmayan bir müze, yalnızca belirli bir kesime hitap eder ve kültürel mirasın geniş kitlelere ulaşmasını engeller. Bu durum, kültürel mirasın korunması ve yaşatılması çabalarının da önünde bir engel oluşturur. Müzelerin erişilebilir olması için, yapısal, mekânsal ve içeriksel düzenlemeler yapılması gerekir. Yapısal düzenlemeler, müzenin giriş kapılarının, tuvaletlerinin, asansörlerinin, merdivenlerinin ve diğer engelli erişimine uygun hale getirilmesidir. Mekânsal düzenlemeler, müze içindeki sergi salonlarının, bilgilendirme noktalarının ve diğer alanların engelli erişimine uygun hale getirilmesidir. İçeriksel düzenlemeler ise, müze koleksiyonunun ve sergilerinin engelli bireylerin de anlamlandırabileceği şekilde düzenlenmesidir. Müzelerin erişilebilir olmasında kapsayıcı tasarım yaklaşımının benimsenmesi önemlidir. Kapsayıcı tasarım yaklaşımı, tüm bireylerin ihtiyaçlarını göz önünde bulundurarak, erişilebilirliği en üst düzeye çıkarmayı amaçlar. Kapsayıcı tasarım yaklaşımı, müzelerin fiziksel, mekânsal ve içeriksel özelliklerini kapsayıcı bir şekilde ele alır. Kültürel mirasların tüm bireyleri kapsayacak şekilde erişilebilir olması, toplumsal eşitlik ve kapsayıcılığın sağlanmasında da büyük rol oynar. Erişilebilir olmayan bir müze, belirli bir kesimi dışlayarak, toplumsal eşitliğin ve kapsayıcılığın önünde bir engel oluşturur. Bu nedenle, müzelerin erişilebilir olması, kültürel mirasın korunması ve yaşatılması kadar, toplumsal eşitlik ve kapsayıcılığın sağlanması açısından da önemlidir.

Kapsayıcı Tasarım ne yeni bir tasarım türü ne de ayrı bir uzmanlık alanıdır. Tasarımcıların, ürün ve hizmetlerinin, kullanıcıların yaş, cinsiyet, fiziksel özellik vb. gibi demografik özelliklerine bakılmaksızın mümkün olan en geniş kitlenin gereksinimlerinin karşılanmasının sağlandığı genel bir tasarım yaklaşımıdır. Kapsayıcı Tasarım için dünya çapında kullanılan diğer terimler arasında Herkes için Tasarım, Evrensel Tasarım ve Engelsiz Tasarım bulunur. Terminoloji ve anlamlar dünyada farklılık gösterir ve genellikle o ulusun kendi değerlerini yansıtır. Ülkeler arasındaki önemli kültürel farklılıklar, Kapsayıcı Tasarımın her yerde nasıl benimsendiğini ve geliştiğini etkilemiştir, ancak ortak amacı ulusal yasaları, politikaları ve uygulamaları aşmaktadır. Kapsayıcı Tasarımın gelişmesini nüfusun yaşlanması ve dezavantajlı grupları topluma entegre etmeye yönelik artan eğilim büyük ölçüde etkilemiştir (Council, 2008) .

Giderek daha fazla insan müdahalesiyle şekillenen yapıları çevrede yaşanılıyor olması ve tasarımın insanları etkinleştirebildiği veya devre dışı bırakabildiği göz önünde bulundurulduğunda nüfusun mevcut çeşitliliğine en iyi şekilde uyan bir dünya tasarlama zorunluluğu ortaya çıkmaktadır. Tasarımın kolaylaştırıcı ya da engelleyici bir rol oynayabileceğinin kabul edilmesiyle, tüm nüfus için tasarım yapma zorluğunu giderek artmış ve yeni tasarım stratejileri geliştirmek zorunluluk haline gelmiştir. Böyle bir stratejiye örnek olarak Maria Benktzon kapsayıcı tasarımın gerçekleştirilemez bir hedef olduğu yönündeki tartışmaları ortadan kaldıracak ve nasıl yapılacağına ilişkin grafiksel bir öneri olan 'tasarım piramidi' ni

önermiştir (Benktzon, 1993). Kullanıcı Piramidi hedef kullanıcıyı üç geniş fakat eşit olmayan gruba ayırır. Benktzon'un piramidinin en alt katmanı çok sayıda sağlıklı insandan oluşmaktadır. Orta katmanda yetenekleri azalan güçlü insanlar, üst katmanda ise sınırlı güç ve hareket kabiliyetine sahip kişilerden oluşmaktadır. Yaklaşımında, eğer ürünler kullanılmak üzere tasarlanmışsa, en üst katman referans alınarak tasarlanırsa otomatik olarak alt katmanlardaki herkes tarafından kullanılabilir olacaktır.

Benktzon'un Kullanıcı Piramidi yaklaşımına dayandırılarak geliştirilen, yetenek düzeyi, popülasyon profili ve uygun tasarım yaklaşımını basit bir grafik biçiminde ilişkilendiren Kullanıcı Piramidinin bir uzantısı olarak ortaya çıkan model 'Kapsayıcı Tasarım Küpü' dür. Bu model tüm nüfusu daha iyi temsil etmek için piramidi üç yetenek düzeyi boyutuna genişletmiş ve bu boyutları bir araya getirerek tüm nüfusun ihtiyaçlarını karşılayabilecek üç tasarım yaklaşımı önermektedir. Kullanıcı bilincine sahip tasarım, modüler / özelleştirilebilir tasarım ve özel amaçlı tasarım (Keates & Clarkson, 2003). Küp üzerindeki her eksen kullanıcı yeteneğini temsil eder ve ekteki birimler popülasyon kapsamını yansıtır. IDC çok güçlü bir görselleştirme aracıdır ve nüfusun farklı kesimlerinin ihtiyaçlarını iletmektedir.

Kültürel Miras alanlarının topluma sunulmasında müzeler, kültür değerlerinin gelecek nesillere aktarılmasını sağlayarak önemli bir rol üstlenmektedir. Erişilebilirlik, müze ve eserlere kullanıcıların ihtiyaçları doğrultusunda fiziksel, zihinsel erişimin sağlanması, "engelli bireylerin açık alanlara, binalara, bilgilendirme ve ulaşım hizmetleri ile iletişim ve bilgi teknolojisine bağımsız ve güvenli bir biçimde ulaşabilmesi ve kullanabilmesi" olarak ifade edilmektedir (5378 Sayılı Kanun, 2005). Erişilebilirlik mekâna ilişkin ihtiyaçlara ve hizmetlere ilişkin bir öge ele alarak "hedeflere ulaşma kolaylığı" olarak tanımlanmaktadır (Duranton & Guerra, 2016). Bir başka tanımlamaya göre ise Erişilebilirlik, mekânın kullanımı ve sağladığı imkan sistemi ile kullanıcıların istekleri arasında oluşan ve mekâna gönderimde bulunan bir niteliktir (Hensen, 2009). BM Engelli Hakları Sözleşmesinde Erişilebilirlik "fiziksel, sosyal, ekonomik ve kültürel çevreye, sağlık ve eğitim hizmetlerine, bilgiye ve iletişime ulaşabilme" olarak tanımlanır (United Nations, 2006). Dünya Sağlık Örgütü erişilebilirliği, "bir şeye veya birine ulaşma, anlama veya yaklaşma yeteneği" olarak tanımlamıştır (WHO, 2011). Herkes için kapsayıcı ve bütüncül bir bakış açısıyla ele alındığında BM Erişilebilirliği "fiziksel veya sanal olsun, kolayca ulaşılabilen, yetişilebilen, girilen, çıkılan, etkileşime girilebilen, anlaşılabilir veya farklı engel türlerine sahip bireyler tarafından kullanılabilen herhangi bir yer, mekân, eşya veya hizmet" olarak tanımlar (United Nations, 2013).

Kültürel mirasların tüm bireyleri kapsayacak şekilde erişilebilir olması, kültürel mirasın korunması ve yaşatılması açısından büyük önem taşır. Erişilebilir olmayan bir müze, yalnızca belirli bir kesime hitap eder ve kültürel mirasın geniş kitlelere ulaşmasını engeller. Bu durum, kültürel mirasın sürdürülebilirliği çabalarının da önünde bir engel oluşturur. Kültürel miras niteliğindeki müzelerinin erişilebilir olması için aşağıdaki öneriler dikkate alınabilir:

- Yapısal düzenlemeler: Müze giriş kapılarının, tuvaletlerinin, asansörlerinin, merdivenlerinin ve diğer sirkülasyon alanlarının dezavantajlı grupların erişimine uygun hale getirilmesi gerekir.
- Mekânsal düzenlemeler: Müze içindeki sergi salonlarının, bilgilendirme noktalarının ve diğer alanların dezavantajlı grupların erişimine uygun hale getirilmesi gerekir.
- İçeriksel düzenlemeler: Müze koleksiyonunun ve sergilerinin dezavantajlı bireylerin de anlamlandırabileceği şekilde düzenlenmesi gerekir.

Bu öneriler doğrultusunda, müzelerin erişilebilirliği artırılabilir ve kültürel mirasın daha geniş kitlelere ulaşması sağlanabilir.

Kapsayıcı tasarım yaklaşımı, tüm bireylerin ihtiyaçlarını göz önünde bulundurarak, erişilebilirliği en yüksek noktaya çıkarmayı amaçlar. Bu yaklaşım, müzelerin fiziksel, mekânsal ve içeriksel özelliklerini kapsayıcı bir şekilde ele alır. Kapsayıcı tasarım yaklaşımı ile müzelerin erişilebilirliğini artırmak için aşağıdaki adımlar atılabilir:

- Müze tasarımında tüm bireylerin gereksinimleri göz önünde bulundurulmalıdır.
- Müzelerin fiziksel özellikleri, dezavantajlı bireylerin erişimine uygun hale getirilmelidir.

- Müzelerin mekânsal özellikleri, dezavantajlı bireylerin de rahatlıkla kullanabileceği şekilde düzenlenmelidir.
- Müze koleksiyonları ve sergileri, dezavantajlı bireylerin de anlamlandırabileceği şekilde tasarlanmalıdır.

Kapsayıcı tasarım, kültürel miras, müze ve erişilebilirlik kavramları, birbirini tamamlayan ve güçlendiren bir döngü oluşturur. Kapsayıcı tasarım, tüm bireylerin farklılıklarını göz önünde bulundurarak, müzelerin fiziksel, mekânsal ve içeriksel olarak herkese hitap etmesini sağlar. Bu sayede, kültürel mirasın korunması ve yaşatılması amacıyla kurulan müzeler, daha geniş bir kitleye ulaşır ve toplumun tüm kesimlerinin bu ortak mirasa erişimini kolaylaştırır. Erişilebilirlik ise, kapsayıcı tasarımın temel prensiplerinden biri olarak, engelleri ortadan kaldırarak herkesin kültürel mirasa eşit şekilde katılımını sağlar. Bir bütün olarak düşünüldüğünde, kapsayıcı tasarım yaklaşımı ile müzeler, sadece kültürel mirasın korunmasına hizmet etmekle kalmaz, aynı zamanda toplumsal katılımı artırır, kültürel çeşitliliği zenginleştirir ve daha kapsayıcı bir toplum inşa etmeye katkıda bulunur. Kapsayıcı tasarım yaklaşımı ile müzelerin erişilebilirliği artırıldığında, kültürel mirasın daha geniş kitlelere ulaşması sağlanır. Bu durum, kültürel mirasın sürdürülebilirliği bağlamında büyük önem taşır.

3. Yöntem

Çalışmada nitel araştırmalardan gözlem, görüşme, içerik analizi ve mekân analizin faydalanılmıştır. Araştırmanın metodolojisi, dezavantajlı gruplara yönelik Kilitbahir Kale Müzesi'ndeki müzecilik hizmeti, bu hizmetin erişilebilirliği ve dezavantajlı grupların müze mekânlarındaki gereksinimleri ve karşılaştıkları sorunlara yönelik çalışma yapılmasına yönelik kurgulanmıştır. Bu amaca koşul olarak verilerin toplanması amacıyla içerik analizi (literatür araştırması) yapılarak yazılı ve çizili kaynaklara ulaşılmış ve çeşitli kurum-kuruluşlardan elde edilen müzeye ait as-build (Bir yapının inşası sırasında yapılan tüm değişiklikleri gösteren bir projedir. Bu değişiklikler, uygulama projesinde öngörülen değişiklikler olabileceği gibi, inşaat sırasında ortaya çıkan zorunlu değişiklikler de olabilir. As-built proje, yapının kullanıma başlanmasından sonra, bakım ve onarım için ihtiyaç duyulan bilgileri sağlar.) çevre düzenleme projeleri ve raporlar değerlendirilmiştir. Müzenin mekânsal erişilebilirliğine dair bilgiler yazar tarafından yerinde gözlem ve etüt çalışmasıyla, müze uzmanlarıyla yüz yüze yapılan görüşmelerde temin edilmiştir. Araştırmada, taşınmaz kültür varlıklarının yeniden işlevlendirilmesi, kapsayıcı tasarım ve erişilebilirlik kavramları hakkında bilgi verilerek, bu kavramların taşınmaz kültür varlıklarının yeniden işlevlendirilmesi sürecindeki önemine vurgu yapılmıştır. Ardından, yeniden işlevlendirilen Kilitbahir Kale Müzesi'nin fiziksel, mekânsal ve içeriksel erişilebilirliğinin değerlendirilmesinde kullanılacak bir raporlama çerçevesi oluşturulmuş ve bu çerçevenin içeriği hakkında bilgi verilmiştir.

4. Bulgular

Bu çalışma, kültürel miras niteliğinde yeniden işlevlendirilmiş Kilitbahir Kale Müzesi'nin kapsayıcı tasarım bağlamında erişilebilirliğini ölçmek için bir araç sunmayı amaçladığından için bir dizi kriter ve soru içeren raporlama çerçevesi oluşturulmuştur. Bu kriterler müzenin fiziksel erişilebilirliği, mekânsal erişilebilirliği ve içeriksel erişilebilirliğini kapsamaktadır.

Fiziksel Erişilebilirlik

- Müze girişi ve çevresi, dezavantajlı bireyler için erişilebilir mi?

Bu kriter, müzenin girişinin ve çevresinin dezavantajlı bireylerin rahatlıkla ulaşabileceği ve kullanabileceği şekilde düzenlenip düzenlenmediğini değerlendirmektedir. Örneğin, müzenin girişinde engelli erişimine uygun rampalar, merdivenler ve kapılar olup olmadığı, müzenin çevresinde engelli bireylerin park edebilecekleri alanlar olup olmadığı gibi hususlar değerlendirilebilir.

Müze girişi ve çevresinin erişilebilirliği, dezavantajlı bireylerin müzeye erişimini ve müzeyi ziyaretini doğrudan etkileyen önemli bir unsurdur. Müzenin girişinin ve çevresinin erişilebilir olması, dezavantajlı

bireylerin müzeye rahatlıkla ulaşabilmesini ve müzeyi rahatlıkla kullanabilmesini sağlamaktadır. Çanakkale Kilitbahir Kale Müzesi'nin çevresi ve otoparkı engelli erişimine uygundur. Müzenin çevresinde yeteri miktarda alan bulunmaktadır ve görece düzgün bir zemine sahiptir (Şekil 4). Müzenin otoparkında engelli bireylerin park edebilecekleri alanlar bulunmaktadır. Otopark alanı, engelli bireylerin araçlarını rahatlıkla park edebilecekleri şekilde düzenlenmiştir. Müzenin giriş kısmı ve biletleme gişesi ise engelli erişimine uygun değildir (Şekil 5). Alanda bulunmayan engelli rampası bu alana erişimi kısıtlamakta tekerlekli sandalye, bebek arabası vb. ile hareket eden kullanıcılar için sorun teşkil etmektedir (Şekil 6). Bu alana erişim müze görevlilerinin yardımıyla sağlanmaktadır. Bu durum, tekerlekli sandalye kullanan, yürüme gücünü çeken engelli bireylerin veya bebek arabasıyla hareket eden bireylerin ve müzeye girişini zorlaştırmaktadır.



Şekil 4. Kilitbahir Kale Müzesi Çevresi (URL 1, 2024)



Şekil 5. Kilitbahir Kale Müzesi Giriş (Kaynak, Yazar)

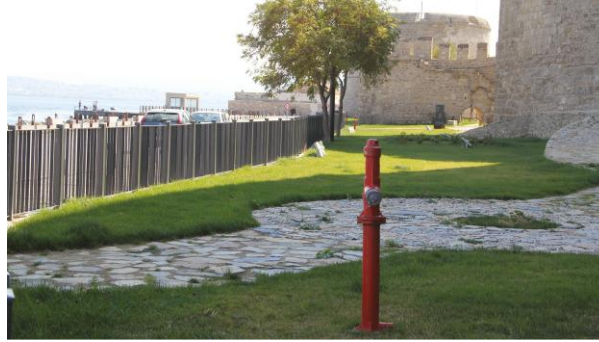


Şekil 6. Kilitbahir Kale Müzesi Gişe (URL 2, 2024)

- Müze içinde dezavantajlı bireylerin rahatlıkla hareket edebileceği genişlikte yollar ve rampalar mevcut mu?

Bu kriter, müze içinde dezavantajlı bireylerin kolaylıkla ulaşımı sağlamaları için yollar ve rampaların olup olmadığını değerlendirmektedir. Örneğin, müze içindeki yollar ve rampaların genişliği, engelli bireylerin tekerlekli sandalye veya baston gibi yardımcı araçlarla rahatlıkla hareket edebilecekleri şekilde olmalıdır.

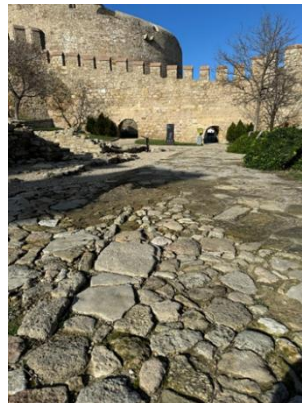
Müze içinde dezavantajlı bireylerin rahatlıkla hareket edebilecekleri genişlikte yollar ve rampaların varlığı, bu bireylerin müzeyi ziyaretini kolaylaştıran önemli bir unsurdur. Ancak, Kilitbahir Kale Müzesi'nde mevcut yollar ve rampalar, dezavantajlı bireyler için yeterli miktarda değildir (Şekil 7). Müzenin geniş bir alanı kaplaması ve özgün mimari yapısı sebebiyle, bazı bölümlerde yollar ve rampalar dar kalmaktadır (Şekil 8). Ayrıca, zeminde kullanılan kaleye özgün döşeme malzemesi (kazı çalışmasında çıkan taşların ıslah edilerek yeniden kullanılması), yürüyüş yollarının 30x40 cm kayrak taşlarıyla kaplanması, düzeltilmiş toprak zemin üzerine geometrik çakıl taşlarının döşenmesi vb. sebeplerle tekerlekli sandalye veya baston gibi yardımcı araçlarla rahatça hareket etmeyi zorlaştırmaktadır (Şekil 9). Bu durumun dezavantajlı bireylerin müzeyi ziyaretini zorlaştırdığı ve müzeden elde edebilecekleri deneyimi sınırladığı söylenebilir.



Şekil 7. Kilitbahir Kale Müzesi Sirkülasyon (ÇATAB, 2024)



Şekil 8. Kilitbahir Kale Müzesi Mekânlar Arası Geçiş (Kaynak, Yazar)



Şekil 9. Kilitbahir Kale Müzesi Zemin (Kaynak, Yazar)

Müzenin dezavantajlı bireylere yönelik daha ulaşılabilir hale getirilmesi için, mevcut yollar ve rampaların genişletilmesi ve zeminde kullanılan döşemenin tekerlekli sandalye veya baston gibi yardımcı araçlarla

rahatça hareket edilmesine uygun hale getirilmesi gerekmektedir. Bu düzenlemelerin yapılması, dezavantajlı bireylerin müzeye erişimini ve katılımını artıracaktır.

- Müze içinde asansör, engelli tuvaleti ve diğer dezavantajlı bireylerin erişimine uygun olanaklar mevcut mu?

Bu kriter, müze içinde dezavantajlı bireylerin ihtiyaç duyabileceği asansör, engelli tuvaleti ve diğer olanakların olup olmadığını değerlendirmektedir. Örneğin, müze içinde engelli bireylerin rahatlıkla ulaşabilecekleri bir konumda asansör, engelli tuvaleti ve diğer olanaklar mevcut olmalıdır.

Müze içinde engelli bireylerin ihtiyaç duyabileceği asansör, engelli tuvaleti ve diğer olanakların varlığı, bu bireylerin müzeye ziyaretini kolaylaştıran önemli bir unsurdur. Ancak, Kilitbahir Kale Müzesi'nde mevcut olanaklar, dezavantajlı bireyler için yeterli değildir. Müzenin özgün mimari yapısı ve bu yapının korunması istenmesi, koruma öncelikli politikalar sebebiyle, asansör yapılması mümkün görülmemiştir. Bu durum, dezavantajlı bireylerin müzeye ziyaretini zorlaştırmaktadır (Şekil 10 - Şekil 11).



Şekil 10. Kilitbahir Kale Müzesi Düşey Sirkülasyon Bağlantıları (Kaynak, Yazar)



Şekil 11. Kilitbahir Kale Müzesi Tuvaletler (Kaynak, Yazar)

- Müze içinde sergilenen eserler, engelli bireylerin de rahatlıkla görebileceği ve inceleyebileceği şekilde konumlandırılmış mı?

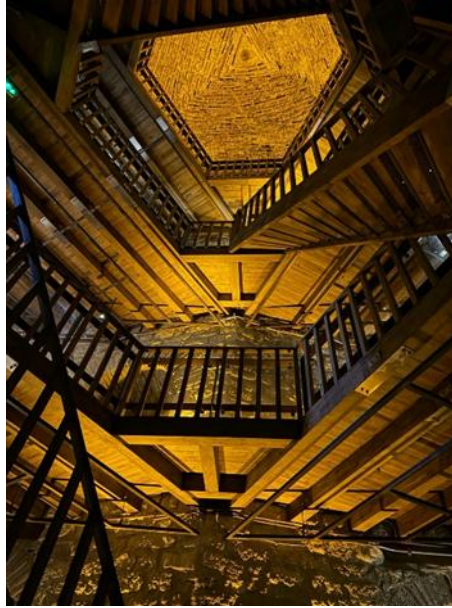
Bu kriter, müze içinde sergilenen eserlerin engelli bireylerin de rahatlıkla görebileceği ve inceleyebileceği şekilde konumlandırılıp konumlandırılmadığını değerlendirmektedir. Örneğin, müze içinde sergilenen eserler, engelli bireylerin de rahatlıkla görebilecekleri yükseklikte ve konumda olmalıdır.

Müze içinde sergilenen eserlerin engelli bireylerin de rahatlıkla görebileceği ve inceleyebileceği şekilde konumlandırılması, bu bireylerin müzeye ziyaretini doğrudan etkileyen önemli bir unsurdur. Kilitbahir Kale Müzesi'nde, sergilenen eserlerin engelli bireylerin de rahatlıkla görebileceği ve inceleyebileceği şekilde konumlandırıldığı söylenebilir (Şekil 12). Ancak, bu durum bazı eserler için geçerli değildir.

Örneğin, bazı eserler, yüksek bir platform üzerinde sergilenmektedir ya da İç Kule de bulunan eserlere erişilebilirlik asansör vb. elemanların eksiklikleriyle kısıtlanmıştır (Şekil 13). Bu durum, tekerlekli sandalye kullanan engelli bireylerin bu eserleri rahatlıkla görmesini ve incelemesini zorlaştırmaktadır. Görme engelli bireyler için, eserlerle ilgili sesli bilgilendirme materyallerinin müze içerisinde mevcuttur. Çanakkale Kilitbahir Kale Müzesi'nde, sergilenen eserlerin dezavantajlı bireyler için erişilebilirliği iyi bir düzeydedir. Ancak, bazı eserler için daha fazla düzenleme yapılması gerekmektedir. Bu düzenlemelerin yapılmasıyla, müzeyi ziyaret eden dezavantajlı bireylerin müzeden elde edebilecekleri deneyim artacaktır.



Şekil 12. Kilitbahir Kale Müzesi Sergi Alanları (Kaynak, Yazar)



Şekil 13. İç Kule Düşey Sirkülasyon (Kaynak, Yazar)

Mekânsal Erişilebilirlik

- Müze içindeki sergiler, dezavantajlı bireylerin de anlamlandırabileceği şekilde düzenlenmiş mi?

Bu kriter, müze içindeki sergilerin engelli bireylerin de anlamlandırabileceği şekilde düzenlenip düzenlenmediğini değerlendirmektedir. Örneğin, müze içindeki sergiler, engelli bireylerin ilgisini çekecek ve onları bilgilendirecek şekilde düzenlenmelidir.

Kilitbahir Kale Müzesi'nde, sergilerin genel olarak dezavantajlı bireyler için anlamlandırılabilir şekilde düzenlendiği söylenebilir. Sergiler, çeşitli görseller, metinler ve diğer materyaller kullanılarak düzenlenmiştir. Bu materyaller, engelli bireylerin ilgisini çekecek ve onları bilgilendirecek şekilde hazırlanmıştır. Örneğin, görme engelli bireyler için, eserlerle ilgili sesli bilgilendirme materyalleri hazırlanmıştır (Şekil 14). Ancak, bazı sergiler için daha fazla düzenleme yapılması gerekmektedir. Ayrıca,

zihinsel engelli bireyler için, sergi sunumlarının daha net ve kavranabilir bir şekilde yapılandırılması gerekmektedir.



Şekil 14. Sesli Bilgilendirme (Kaynak, Yazar)

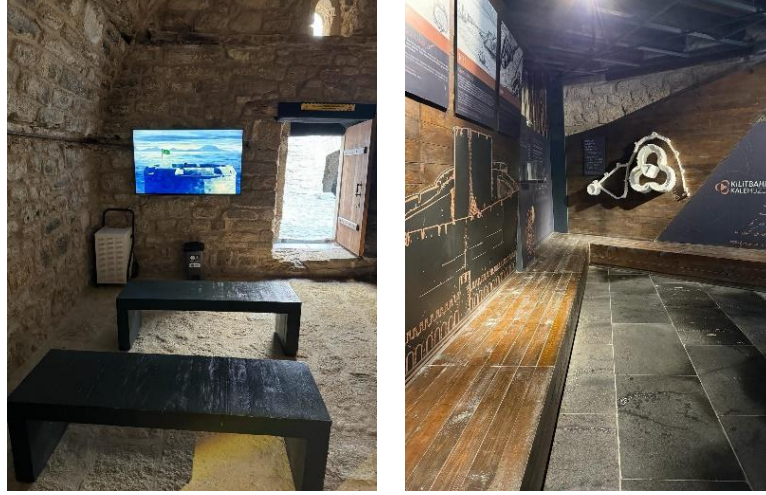
- Müze içinde dezavantajlı bireylerin rahatlıkla oturabileceği ve dinlenebileceği alanlar mevcut mu?

Bu kriter, müze içinde dezavantajlı bireylerin rahatlıkla oturabileceği ve dinlenebileceği alanların olup olmadığını değerlendirmektedir. Örneğin, müze içinde engelli bireylerin rahatlıkla oturabilecekleri ve dinlenebilecekleri yerler mevcut olmalıdır.

Müze içinde dezavantajlı bireylerin rahatlıkla oturabileceği ve dinlenebileceği alanların varlığı, bu bireylerin müzeyi ziyaretini doğrudan etkileyen önemli bir unsurdur. dezavantajlı bireylerin, müze ziyareti sırasında dinlenebilmesi ve yorulmaması için, müze içinde rahatlıkla oturabilecekleri ve dinlenebilecekleri alanlara ihtiyaç duyarlar. Kilitbahir Kale Müzesi'nde, engelli bireyler için oturma ve dinlenme alanları mevcuttur (Şekil 15). Müzede, amfi tiyatro alanı kullanıcıların rahatlıkla oturabilecekleri ve dinlenebilecekleri oturma alanı oluşturmaktadır. Bazı sergi salonlarında, engelli bireylerin rahatlıkla oturabilecekleri oturma bankları bulunmaktadır (Şekil 16 – Şekil 17). Aynı şekilde kale bahçelerinde dezavantajlı bireylerin rahatlıkla oturabilecekleri oturma bankları bulunmaktadır. Bu oturma ve dinlenme alanları, dezavantajlı bireylerin müze ziyareti sırasında rahatlıkla oturmalarını ve dinlenmelerini sağlamaktadır. Ancak, bazı düzenlemeler yapılmasıyla, bu alanların daha da iyileştirilmesi mümkündür. Çünkü bu alanlara ulaşımında zemin döşemesi kaynaklı sıkıntılar yaşanabilmektedir.



Şekil 15. Dış Mekân Dinlenme Alanı (Kaynak, Yazar)



Şekil 16. İç Mekân Dinlenme Alanı (Kaynak, Yazar)



Şekil 17. İç Mekân Dinlenme Alanı (Kaynak, Yazar)

- Müze içinde engelli bireylerin ihtiyaç duyabileceği bilgilendirme ve yönlendirme sistemleri mevcut mu?

Bu kriter, müze içinde engelli bireylerin ihtiyaç duyabileceği bilgilendirme ve yönlendirme sistemlerinin olup olmadığını değerlendirmektedir. Örneğin, müze içinde engelli bireylerin rahatlıkla okuyabilecekleri ve anlayabilecekleri bilgilendirme ve yönlendirme sistemleri mevcut olmalıdır.

Kilitbahir Kale Müzesi'nde, engelli bireyler için bilgilendirme ve yönlendirme sistemleri yetersiz kalmıştır. Müzede, engelli bireylerin rahatlıkla okuyabilecekleri ve anlayabilecekleri şekilde hazırlanan yönlendirme levhaları bulunmamaktadır. Müzede sergiler, engelli bireylerin rahatlıkla okuyabilecekleri ve anlayabilecekleri şekilde hazırlanmamıştır. Bu sınırlılıklarla birlikte müzede dezavantajlı gruplar için sanal tur bulunmaktadır. Sanal turlar, dezavantajlı bireylerin müzeyi ziyaret etmeden de müzeyi gezmelerini ve sergileri görmelerini sağlamaktadır. Kilitbahir Kale Müzesinde, Osmanlı kalelerinin mimarisini, teşkilat yapısını, savunmasını, ticaret alanlarını, ibadet alanlarını ve günlük yaşamını bugünün teknolojisi ile anlatan Engelsiz Müze, bilet satış noktası ile İç Kule arasında yer almaktadır. Bu müze, engelli bireylerin de rahatlıkla ziyaret edebileceği şekilde düzenlenmiştir (Şekil 18).



Şekil 18. Engelsiz Müze (Kaynak, Yazar)

İçeriksel Erişilebilirlik

- Müze koleksiyonları ve sergileri, engelli bireylerin de anlamlandırabileceği şekilde tasarlanmış mı?

Bu kriter, müze koleksiyonlarının ve sergilerinin engelli bireylerin de anlamlandırabileceği şekilde tasarlanıp tasarlanmadığını değerlendirmektedir. Örneğin, müze koleksiyonları ve sergileri, engelli bireylerin görme, işitme veya dokunma gibi duyarını kullanarak anlamlandırabileceği şekilde tasarlanmalıdır.

Kilitbahir Kale Müzesi'nde, koleksiyonlar ve sergiler, dezavantajlı bireylerin anlamlandırabilmesi konusunda zayıf kalmıştır. Sergiler, görme engelli bireylerin rahatlıkla okuyabilecekleri ve anlayabilecekleri Braille alfabesi kullanılarak düzenlenmemiştir. Ayrıca, sergilerde dokunsal materyallerin kullanılmaması, görme engelli bireylerin eserleri hissederek anlamlandırabilmeleri kısıtlamış bu durum müzeyi ziyaret eden dezavantajlı bireylerin müzeden elde edebilecekleri deneyimi kısıtlamıştır. İşitme engelli bireyler için sergilerde işaret dili tercümanlarına ihtiyaç duyulmaktadır. Zihinsel engelli bireyler için: sergiler, basit ve anlaşılır bir dilde hazırlanmıştır. Ayrıca, sergilerde interaktif uygulamalar kullanılarak, zihinsel engelli bireylerin sergileri daha kolay anlamlandırabilmeleri sağlanmıştır.

- Müzede engelli bireylerin erişebileceği görsel, işitsel ve dokunsal materyaller mevcut mu?

Bu kriter, müze içinde engelli bireylerin erişebileceği görsel, işitsel ve dokunsal materyallerin olup olmadığını değerlendirmektedir. Örneğin, müze içinde engelli bireylerin görebileceği, duyabileceği ve dokunabileceği materyaller mevcut olmalıdır.

Kilitbahir Kale Müzesi'nde dezavantajlı bireylerin ilgisini çekecek ve onları bilgilendirecek şekilde hazırlanmış görsel, işitsel ve dokunsal materyaller mevcut değildir. Bu durum, dezavantajlı bireylerin müzeyi ziyaretini ve müzeden elde edebilecekleri deneyimi olumsuz etkileyebilmektedir.

- Müzede engelli bireylerin ihtiyaçlarına yönelik rehberlik ve destek hizmetleri mevcut mu?

Bu kriter, müze içinde engelli bireylerin ihtiyaçlarına yönelik rehberlik ve destek hizmetlerinin olup olmadığını değerlendirmektedir. Örneğin, müze içinde engelli bireylere rehberlik ve destek hizmeti verecek personel mevcut olmalıdır.

Kilitbahir Kale Müzesi'nde, engelli bireylerin ihtiyaçlarına yönelik rehberlik ve destek hizmetleri mevcut değildir. Müzede, engelli bireylerin ihtiyaçlarına yönelik rehberlik ve destek hizmeti verecek özel bir personel bulunmamaktadır. Bu hizmetleri müze personelleri gönüllü olarak yürütmektedir. Bu durum, engelli bireylerin müzeyi ziyaretini ve müzeden elde edebilecekleri deneyimi olumsuz etkileyebilmektedir. Engelli bireyler, müzeyi ziyaret etmeden önce, ihtiyaçlarını karşılayabilecekleri rehberlik ve destek hizmetlerinin olup olmadığını araştırmalıdır.

Bu kriter ve soruların daha da detaylandırılması için, dezavantajlı bireylerin görüş ve önerilerinden yararlanılabilir. Ayrıca, ilgili mevzuat ve standartlar da değerlendirilmede dikkate alınabilir.

5. Sonuç ve Öneriler

Bu çalışmada, Kilitbahir Kale Müzesi'nin kapsayıcı tasarım bağlamında erişilebilirliği değerlendirilmiştir. Bu değerlendirme için, müzenin fiziksel, mekânsal ve içeriksel erişilebilirliği olmak üzere üç temel kriter belirlenmiştir. Bu kriterler doğrultusunda, müzede yapılan değerlendirmeler sonucunda müzenin fiziksel erişilebilirliği, genel olarak iyi bir düzeydedir. Müzenin çevresi ve otoparkı dezavantajlı bireylerin erişimine uygundur. Müzenin içinde, engelli bireylerin rahatlıkla hareket edebileceği genişlikte yollar ve rampalar yoktur. Müzenin içinde sergilenen eserler, dezavantajlı bireylerin de rahatlıkla görebileceği ve inceleyebileceği şekilde konumlandırılmıştır. Fakat bu sergi yerlerine erişim kısıtlı kalmaktadır. Müzenin giriş kısmı ve biletleme gişesi dezavantajlı bireylerin erişimine uygun değildir. Bu durum, tekerlekli sandalye kullanan, yürüme gücünü çeken engelli bireylerin veya bebek arabasıyla hareket eden bireylerin müzeye girişini zorlaştırmaktadır. Ayrıca, koruma öncelikli politikalar ve kanunlar sebebiyle müze içinde engelli bireylerin rahatlıkla ulaşabilecekleri bir konumda asansör, engelli tuvaleti ve diğer olanaklar mevcut değildir. Bu durum, dezavantajlı bireylerin müzeyi ziyaretini zorlaştırmaktadır. Müzenin mekânsal erişilebilirliği, genel olarak iyi bir düzeydedir. Müzenin sergileri, dezavantajlı bireylerin de anlamlandırabileceği şekilde düzenlenmiştir. Müzede, ziyaretçilerin rahatlıkla oturabileceği ve dinlenebileceği alanlar mevcuttur. Bu alanlara erişim dezavantajlı bireyler için kısıtlı kalmaktadır. Müzenin içinde engelli bireylerin ihtiyaç duyabileceği bilgilendirme ve yönlendirme sistemleri yetersiz kalmıştır. Bu durum, engelli bireylerin müzeyi ziyaretini ve müzeden elde edebilecekleri deneyimi sınırlandırabilmektedir. Örneğin, müzenin sergilerinde, görme engelli bireylerin kullanabileceği Braille alfabesi veya dokunsal materyaller yoktur. Bu durum, görme engelli kullanıcıların sergiyi anlamasını ve deneyimlemesini zorlaştırmaktadır. Müzenin içeriksel erişilebilirliği, genel olarak zayıf bir düzeydedir. Müze koleksiyonları ve sergileri, engelli bireylerin anlamlandırabilmesi konusunda yetersiz kalmıştır. Müzede, engelli bireylerin erişebileceği görsel, işitsel ve dokunsal materyaller mevcut değildir. Müzede, engelli bireylerin ihtiyaçlarına yönelik rehberlik ve destek hizmetleri mevcut değildir. Bu durum, dezavantajlı bireylerin müzeyi ziyaretini ve müzeden elde edebilecekleri deneyimi sınırlandırmaktadır. Örneğin, müzenin sergilerinde, işitme engelli bireylerin kullanabileceği işaret dili tercümanları bulunmamaktadır. Bu durum, işitme engelli bireylerin sergiyi anlamasını ve deneyimlemesini zorlaştırmaktadır.

Kilitbahir Kale Müzesi, fiziksel erişilebilirlik açısından iyi bir düzeydedir. Ancak, mekânsal ve içeriksel erişilebilirlik açısından dezavantajlı gruplar için bazı eksiklikler bulunmaktadır (Tablo 1). Bu eksiklikler, müzenin kapsayıcı tasarım ilkeleri doğrultusunda yeniden düzenlenmesi ile giderilebilir.

Tablo 1: Kilitbahir Kale Müzesi'nin kapsayıcı tasarım bağlamında erişilebilirliği

Erişilebilirlik Kriteri	Değerlendirme	Detaylı Açıklama
Fiziksel Erişilebilirlik	Genel olarak iyi	Çevre, otopark, sergilerin konumlandırılması iyi. Ancak giriş, biletleme gişesi, iç yollar, rampalar, asansör, engelli tuvaleti gibi unsurlar yetersiz.
Mekânsal Erişilebilirlik	Genel olarak iyi	Sergilerin düzenlenmesi, oturma alanları iyi. Ancak bu alanlara erişim, bilgilendirme ve yönlendirme sistemleri yetersiz.
İçeriksel Erişilebilirlik	Genel olarak zayıf	Sergi koleksiyonları, görsel, işitsel ve dokunsal materyaller, rehberlik hizmetleri engelli bireyler için yetersiz. Braille alfabesi, dokunsal materyaller, işaret dili tercümanları gibi destekler eksik.

Kilitbahir Kale Müzesi'nin erişilebilirliğini pozitif yönde yukarı çıkarmak için aşağıdaki hususlar da göz önünde bulundurulabilir:

- Müzenin web sitesi ve tanıtım materyalleri, engelli bireylerin erişimine uygun bir şekilde hazırlanmalıdır.
- Müzede, dezavantajlı kullanıcıların gereksinimlerini karşılayacak şekilde düzenlenmiş bir etkinlik programı oluşturulmalıdır.
- Müze personelinin engelli bireylere yönelik farkındalığı artırılmalıdır.
- Müzenin giriş kısmı ve biletleme gişesi, engelli erişimine uygun hale getirilmelidir.
- Müzenin içinde, engelli bireylerin rahatlıkla ulaşabilecekleri bir konumda asansör, engelli tuvaleti ve diğer olanaklar sağlanmalıdır.
- Müzenin sergileri, görme engelli bireylerin rahatlıkla okuyabilecekleri ve anlayabilecekleri şekilde Braille alfabesi kullanılarak düzenlenmelidir. Ayrıca, sergilerde dokunsal materyallerin kullanılması sağlanmalıdır.
- İşitme engelli bireyler için sergilerde işaret dili tercümanları sağlanmalıdır.
- Zihinsel engelli bireyler için sergiler, basit, anlaşılır ş hazırlanmalıdır. Ayrıca, sergilerde interaktif uygulamalar kullanılarak, zihinsel engelli bireylerin sergileri daha kolay anlamlandırabilmeleri sağlanmalıdır.
- Müzede, engelli bireylerin ihtiyaçlarına yönelik rehberlik ve destek hizmetleri sağlanmalıdır. Bu hizmetler, engelli bireylerin ihtiyaçlarına uygun olarak özel olarak eğitilmiş personel tarafından yürütülmelidir.

Bu önerilerin hayata geçirilmesiyle, Kilitbahir Kale Müzesi, daha geniş kitlelere hitap edecek ve kapsayıcı bir müze haline gelecektir.

Teşekkür ve Bilgi Notu

Destek Bilgi: Bu çalışmanın hazırlanması süresince herhangi bir bireyden ya da kurumdan aynî ya da nakdî bir yardım/destek alınmamıştır.

Etik Onayı: Makalede, ulusal ve uluslararası araştırma ve yayın etiğine uyulduğunu yazarlar beyan eder. Aksi bir durumun tespiti halinde **GSI Journals Serie A: Advancements in Tourism Recreation and Sports Sciences** Dergisinin hiçbir sorumluluğu olmayıp, tüm sorumluluk makale yazarlarına aittir.

Etik Kurul Onayı: Bu çalışma, TR Dizin etik kurul izni gerektiren çalışma grubunda yer almamaktadır.

Çıkar Çatışması: Makalede herhangi bir çıkar çatışması ya da kazancı yoktur.

Araştırmacıların Katkı Oranı: Çalışma, iki yazarın katkısı ile hazırlanmıştır. Katkı oranları; 1. Yazar = %50
2. Yazar = % 50.

Kaynaklar

- 5378 Sayılı Kanun (2005, 7 Temmuz). Resmi Gazete (Sayı: 25868). Erişim adresi: <https://www.resmi.gazete.gov.tr/eskiler/2005/07/20050707.htm>
- Ayverdi, E. H. (1989). Osmanlı mimarisinde Fatih Devri. E. H. Ayverdi içinde, Osmanlı mimarisinde Fatih Devri (s. 855-886 (1451-1481), Cilt III, IV). İstanbul.
- Benktzon, M. (1993). Designing for our future selves: The Swedish experience. *Applied Ergonomics*, 24(1), 19–27.
- Council, D. (2008). The good design plan. Accessed on December.
- ÇATAB, (2024). Çanakkale Savaşları Gelibolu Tarihi Alan Başkanlığı.
- Donnelly, J. (2011). Access improving the accessibility of historic buildings and places. Dublin: National Disability Authority Government, Ireland.

- Duranton, G. & Guerra, E. (2016). Developing a common narrative on urban accessibility: An urban planning perspective. Washington DC: Brookings
- Hensen, H. S. (2009). Analysing the role of accessibility in contemporary urban development. O. Gervasi, D. Taniar, B. Murgante, A. Laganà, Y. Mun., & M. L. Gavrilova (Ed.), *Computational Science and Its Applications – ICCSA 2009 içinde* (385-396), Berlin: Springer.
- Keates, S. & Clarkson, P. J. (2003). Countering design exclusion: bridging the gap between usability and accessibility. *Universal access in the information society*, 2, 215-225.
- Kozak, N. (2006). Turizm pazarlaması. Ankara: Detay Yayıncılık.
- Kuban, D. (2007). Osmanlı Mimarisi, İstanbul: Yem Yayın
- Metin Parlak, T. (2022). Yeniden İşlevlendirmenin Mekân Ve Gündelik Yaşam Üzerindeki Etkisi: Çanakkale Kilitbahir Kale Müzesi (Yüksek Lisans Tezi). Atılım Üniversitesi, Ankara.
- Öztürk, Y., Yaylı, A., & Yesiltas, M., (2008). Is the Turkish tourism industry ready for a disabled customer's market?. The views of hotel and travel agency managers. *Tourism Management*, 29(2), 382-389.
- Senemoğlu, Y. (1973). *Kitab'ı Bahriyye: Piri Reis*. İstanbul: Tercüman Yayıncılık
- UNESCO, (2017). United Nations Educational, Scientific and Cultural Organization. Erişilen Adres (19.10.2023): <http://www.unesco.org>
- United Nations (2013). Accessibility and development: Mainstreaming disability in the post-2015 development agenda. UN Department of Economic and Social Affairs.. Erişilen Adres (19.10.2023): <https://www.un.org/en/node/81254/files/2020/09/Annual-report-SG-2020-EN-Complete-Web.pdf>
- United Nations (2015). United Nations Sustainable Development Group. Erişilen Adres (19.10.2023): <https://www.globalgoals.org/goals/11-sustainable-cities-and-communities/>
- United Nations (2015). United Nations Sustainable Development Group. Erişilen Adres (19.10.2023): <https://www.globalgoals.org/goals/11-sustainable-cities-and-communities/>
- URL 1. (2024). <https://canakkaletarihialan.gov.tr/tr/ziyaret/kaleler-ve-tabyalar/kilitbahir-kalesi> (Erişim Tarihi: 15.01.2024)
- URL 2. (2024). https://sanalmuze.gov.tr/muzeler/CANAKKALE_KILITBAHIR_KALE_MUZESI/ (Erişim Tarihi: 15.01.2024)
- WHO, (2011). World Health Organization, Erişilen Adres (19.10.2023): <https://www.who.int/teams/noncommunicable-diseases/sensory-functions-disability-and-rehabilitation/world-report-on-disability>