

YURT DIŐINA İŐÇİ GÖNDERME OLAYININ SOSYOLOJİK ELEŐTİRİŐ*

Nihat Aycan**

Prof. Dr. Korkut Tuna'nın, *Yurt DıŐına İŐÇİ Gönderme Olayının Sosyolojik EleŐtirisi* başlıklı "doktora tezi"; 1974'te tamamlanıp Eylül 1975'te de Prof. Dr. Cahit Tanyol, Prof. Dr. Erol Tümertekin, Prof. Dr. Nihat Nirun, Prof. Dr. Refia Őermin, Prof. Dr. Nephana Saran'dan kurulu jüri önünde savunulmuŐtur. 1981 yılında, İstanbul Üniversitesi Edebiyat Fakültesi yayını olarak kitap haline getirilen tez, 262 sayfa ve 102 kaynaktan oluŐmuŐtur. Çalışma, önceden beri Batı ile girilen ilişkilerden farklı olarak, yeni türden ilişkiler içine girilmesini, karşılıklı istekle başlatılan işçi göndermenin yol açtığı toplumsal olaylar dizisini, Batı'ya katılma çabasının görünüm ve imkanını, en yoğun işçi gönderilen ülke olan Almanya örneğinden hareketle değerlendirmektedir. Bu değerlendirme ile yurdumuzdaki bir dizi toplumsal olaylarla, daha sonraki yıllarda çeŐitli Batı ülkelerine, hatta Uzakdoğ'u'ya yönelişle de oldukça karmaŐıklaŐan olaya kapsamlı bir açıklama getirilmiŐtir. Prof. Dr. Tuna'nın eski bir öğrencisinin benimsediğı, ancak aslına bağılı bir sistematikte özetlenen çalışma; giriş, materyal ve metot, kuramsal çerçeve, bulgular, sonuç ve öneriler alt başlıklarında tanıtılmıŐtır.

Çalışma, yurtdıŐına işçi gönderme olayının belirlenmesi ile olayın unsurlarının değerlendirilmesi gibi iki kısma indirgenebilecek bir sistematikte ele alınmıŐ; yurt dıŐı ülkesi olarak da, olayın en çok gerçekteŐtiğı Almanya üzerinde fazla durulmuŐ ve Almanya'nın yabancı işçi isteğı, tarihsel boyutta

* Korkut Tuna'nın *Yurt DıŐına İŐÇİ Gönderme Olayının Sosyolojik EleŐtirisi* isimli eserini tanıtan bu yazı çağırılı bir yazıdır.

** Prof. Dr., Muğla Üniv. Eğitim Fak. Ortaöğretim Sosyal Alanlar Eğitimi Böl.

değerlendirilmiştir. Bu ülkenin yabancı işçi isteği, XIX. Yüzyıl sonlarına kadar geriye gitse de, XX. Yüzyıl yarısından itibaren ilk kez, ancak yoğun şekilde Türklerin katılmasıyla; olay, yeni boyutlar kazanmıştır. Yurt dışına işçi gönderme Türkiye ile Almanya arasında yeni türden ekonomik, siyasi ve kültürel ilişkileri başlattığı gibi; işçi göndermenin yoğunlaşmasıyla birlikte, yeni bir boyut kazanan işbirliğinden ortaya çıkan ilişkilerle, yerimizin ne olacağı, ekonomik ve kültürel gelişmemizi, başka ekonomi ve kültürlerle bağlanmanın toplumumuzda yol açacağı sorunları tartışmaya açmıştır.

Bilimsel yaklaşım ve sosyolojik tutumla ele alınan, bu sorunlar oldukça karmaşıktır. Ancak Düzen içindeki tekrarların, oluşla birlikte yarattığı hareketlilik içindeki bazı unsurların ve benzer yöneliş biçimlerinin bıraktığı izler, izlenebilir yanların objektif ele alınmasını sağlamıştır. Objektif, kalıcı izlerse; yurt dışına işçi gönderme sırasında resmi ve özel kuruluşların yaptığı her türden kayıtlardır. Ayrıca haber, röportaj, şiir, hikaye, roman, ilan ve kaset gibi belgelerin, olayla ilgili yanlarından da yararlanılmıştır. Kontrol edilebilir, objektif belgelere sahip olmak ve değişmeyen yanların tespitine çalışmak, temel ilke olduğundan; ana kaynağı, İş ve İşçi Bulma Kurumu verileri oluşturmuştur. Çünkü olay, sadece Batı'ya özellikle de Almanya'ya işçi gönderme ile başlayan sosyal hareketlilik şeklinde ve bu iki ülkeyle sınırlı kalmamış, tüm dünya ülkelerini kapsayacak boyuta ulaşmıştır. Örneğin, Endonezya'dan Avustralya'ya geçmek gibi. Böylece tamamen ülke dışına taşan olay, o ülkelerde de önemli oluşlara yol açmıştır. Ayrıca, yurt dışına gidişteki niyet de önemlidir. Geçici bir çalışma niyetiyle mi, gezip görmek niyetiyle mi, yeni bir yurt edinip buralarda yerleşmek niyetiyle mi gidildiği, ayrı ayrı sorunlara yol açacaktır. Böylelikle yurt dışına gönderme, toplumu aşır, toplumlararası sorun boyutuna ulaşmakta ve onu belirleyen unsurların izlenmesini de güçleştirmektedir.

Materyal ve Metot

Çalışmada göç edenler değil, geçici bir süre için gidenler; yerleşmeye gidenler değil, çalışmaya gidenler; yurt dışına gidenler değil, 1961 sonrası gönderilenlerin yıllık ve son on yıllık sürede biçimlenen olay boyutunun ana bilgisi ele alınmıştır. Ele alış, olayın tarihi dayanakları ile bu konuda ileri sürülmüş yabancı (insancıl, liberal devri hareket, göç) ve yerli görüşlerin

dışında çalışmak için yapılmış “başvurular” ve yurt dışına “gönderilenler”dir. Buradaki üç unsur, resmi bilgiler ışığında, hem yıllık hem on yıllık devreyi kapsayacak şekilde incelenmiş; kendi içinde ortaya çıkan oluşlarla yönelik biçimleri de gösterilmiştir.

Kuramsal Çerçeve

Yurt dışına işçi gönderme olayının belirlenmesinde, işçi gönderilen ülkelerin tarihteki sosyal ve ekonomik ilişkilere göre karakteristik durumlarının değerlendirilmesinde ilk dikkati çeken konu Türkiye’nin işçi gönderdiği ülkeler sanayileşmiş ülkelerdir. Bu nedenle sanayiinin yön verdiği ilişkilerin toplumlar üzerindeki etkisi önem taşımakta, açıklamalarda da “sanayi ülkesi” kavramının tarihi boyutlarda ele alınmasını gerektirmektedir. Böylece sonuçlar değil, görünümünün altındaki kökler de oluş çerçevesinde belirtilmiştir. Tarihin her döneminde belli bir üretim, ekonomik yapıyı belirlemekte; dolayısıyla olayı değerlendirmek için üretim etkinliğinin geçirdiği evrelerle, üretim araçlarında görülen gelişmeleri, ortaya çıkan ürünlerle birlikte tüketim şekillerinin zaman içindeki akışını ele almak gerekmektedir. Bu durum, belli bir toplumsal gelişimin tarihini de ele almamızı sağlayacaktır.

Bu çerçevede genel duruma bakıldığında, ilkel seviyede, doğa ile doğrudan ilişkilerle başlayan ekonomik etkinlikler; hayvancılık ve tarımda yeni gelişmelere yol açarken, sosyal ilişkilerin temelini de değiştirmiştir. Toprağın verimlilik farkı, toplumsal hareketliliğe yol açarken; bir yandan yağma, soygun, el koyma ile zenginliklere sahip olma yolları, diğer yandan ticaretin gelişmesi, yeni toplumsal ilişkileri başlatmıştır. Akdeniz siyasal, sosyal ve ekonomik olayların merkezi olarak Avrupa’nın sosyo-ekonomik hayatında belirleyici bir rol oynamıştır. Zamanla gelişen olaylarla Avrupa küçük el sanatlarının hakim olduğu ekonomiye geçince, tarımsal etkinlikten kent etkinliğine doğru bir yöneliş başlamış ve bu durum, zamanla ticaretin yaygınlaşmasını sağlayıp milli ve milletlerarası pazarları canlandırırken, Akdeniz ticaretinin dengesi Avrupa yönüne dönmüştür. Dolayısıyla Akdeniz iktisadi bakımdan önemini kaybederken, Avrupa temele insan ve başarılarını koyan yeni anlayışla toplumsal ilişkilere de yeni yönler vermiştir. Üretim yeni ihtiyaçların uyandırılmasını amaç edinip, kapitalist ekonomiyi başlatırken; kazancı arttırmaya dayanan kapitalist ekonomi de, el sanatları ve zanaatkarlıkla üretimi büyütmüş, iş bölümünü geliştirmiş, toplumsal ilişkilere yön vermiştir. Ekonomik gelişmelerin dış pazarlara ihtiyacı yanında, Avrupa ekonomisinin de

zarar görmemesi için; bir yandan “*gümrük uygulamaları*” başlatılırken, diğer yandan “*vasıflı işçilerin yurt dışına çıkışı yasaklanmış*”tır.

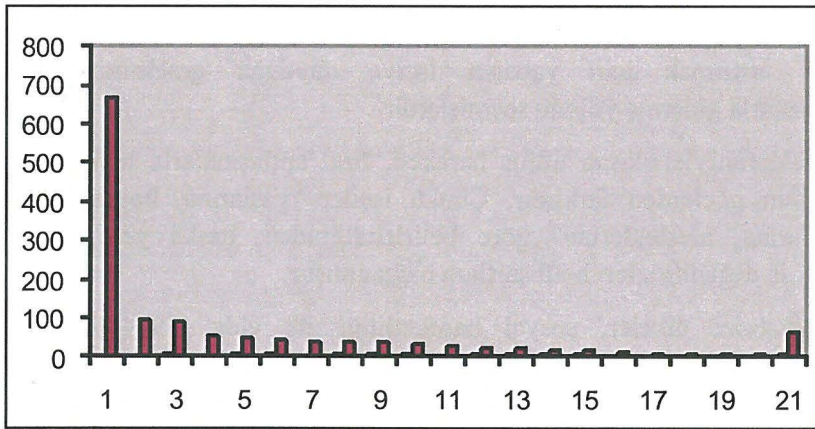
Makinelerin artmasıyla bunların bulunduğu yerlere büyük nüfus hareketleri başlarken, sermaye; gelişimiyle evrenselleşme ve Anomi’leşmeye doğru yayılma, birleşme göstermiş, bu değişimler de, Avrupa’nın dünya hakimiyetini sağlamasına yol açmıştır. Sermayenin belirlediği toplumsal ilişkiler, köy ile kent arasındaki ilişkileri farklılaştırmış; giderek yeni ilişkiler ortaya çıkmış ve köyün kente bağlılığı başlamıştır. Topraklarından koparılanların kentlerde işçi sınıfını oluşturmasıyla, sosyal yapı; hem kent ile köy arasındaki ilişkilerde, hem fabrika işçi ilişkilerinde anlam bulmuştur.

Avrupa sanayisinin oluşmasında gerekli şartlardan birçoğunu sağlayan kent ile köy ve ya fabrikayla işçi arasındaki ilişkilere benzer ilişkileri, evrenselleşen sermaye ile toplumlar arasında da görmek mümkün mü? Bunu savunanlar olsa da, tarım ülkesi denilen ve henüz sanayileşmemiş toplumlarda, sanayileşme çabaları görülür. Ancak bu çabalar, Batı sermayesinin ilişki çemberini aşamadığından, Avrupa ülkelerinkinden farklıdır. Dolayısıyla bu ülkelerdeki sanayileşme, tüketim mallarının üretiminde yoğunlaşmakta ve ayrı yapıdaki toplumlarda ortak tüketim malları kadrosunu oluşturmaktadır. Yukarıdaki yaklaşım, farklı toplumlar arasındaki temel ayrılıkları gözden kaçırmakta, üretimin getirdiği giyim kuşamı “*başarı*” göstermektedir. Yine bu yaklaşımla toplumsal farklılığın oluşturduğu değişik tüketim biçimleri kaldırılmış, sanayi toplumlarına yeni pazarlar açılmıştır.

Toplumlararası ilişkilerin yaygınlaşmasıyla sanayileşmemiş ülkeler, ülkelerindeki üretimin şekil ve düzeyini düşünmeden, Batı standartlarına uygun işçi ve teknik eleman yetiştirmeye başlamıştır. Dolayısıyla Türkiye’de iş bulamayan birçok teknik eleman da yurt dışına gitmek için başvuruda bulunmuştur. Bunu doğrulayan ilginç rakamlar, yurt dışına gitmek amacıyla başvuruda bulunanların mesleklerine göre sınıflandırılmasına bakıldığında görülür. Kısaca, sermayenin büyüyerek üretimin faaliyet alanına yayılması, monopollerin ortaya çıkmasına yol açmış; bu durum, pazarlar üzerinde hakimiyeti sağlamış ve sermayenin evrenselleşmesiyle de “*sermayenin ihracı*” gündeme gelmiştir. İngiliz yatırımları, dünyaya yayılan sermaye ihracı ile bu ülkelerde uygulama alanları yaratmıştır. İngiltere’nin dünyayı ele geçirme çabasının bir sonucu olan 1911 yatırımlarının bilançosu da, dünya üzerinde yeni hakimiyet alanları sağlamasının göstergesidir (Tablo 1) ve (Şekil 1).

Tablo 1: XX. Yüzyıl Başlarında İngiltere Yatırımları

Ülkeler	Sterlin (£)	Yüzde (p)	Yüzde (p)
1. Amerika	668 078 000	49.6	
2. Brezilya	94 380 000	7.0	
3. Meksika	87 334 000	6.5	
4. Japonya	53 705 000	4.0	
5. Şili	46 375 000	3.5	
6. Mısır	43 753 000	3.3	
7. Rusya	38 338 000	3.0	
8. Diğer Avrupa Ülkeleri	36 317 000	2.7	
9. Uruguay	35 225 000	2.6	
10. Peru	31 896 000	2.4	
11. Çin	26 809 000	2.0	
12. Küba	22 700 000	1.7	
13. Diğer Amerika Ülkeleri	22 517 000	1.6	
14. İspanya	18 808 000	1.4	
15. Türkiye	18 320 000	1.4	
16. İtalya	11 513 000	0.9	
17. Filipinler	8 202 000	0.6	
18. Portekiz	8 134 000	0.6	
19. Fransa	7 071 000	0.4	
20. Almanya	6 061 000	0.3	
21. Diğer ülkeler	61 907 000	4.5	
TOPLAM	1 347 473 000	100.0	46 (4,6)
İngiliz kolonileri ve Hindistan	1 554 152 000	100.2	54 (5,4)
GENEL TOPLAM	2 901 625 000	100.0	100(10,0)

**Şekil 1.** XX. yüzyıl başlarında İngiltere yatırımları.

Sonuçta, daha XX. Yüzyıl başında dünya paylaşımı tamamlanmıştır. Diğer yandan, hem kapitalist gelişmede İngiltere'ye hızla yetişmiş, hem Avrupa'da birinci devlet haline gelmiş Almanya; hakimiyet bölgelerini ele geçirmek için, dünya savaşlarını başlatmıştır. Dünya savaşları sonrasında sanayileşmemiş ülkelerde, özgürlük uyanışları başlarken; sermaye grupları arasında da, rekabetin ortak pazarlar şeklinde karakter değiştirdiği görülmüştür. Yeni ilişki, “*nüfus hareketleri, istihdam, iş gücü, iş göçü*” gibi kavramları gündeme getirmiş; bu oluşlar da, ülkemizden dış ülkelere işçi akımını başlatmıştır.

Yurt dışına işçi gönderme olayı nüfus hareketi şeklinde ele alındığında, göç olarak nitelendirilebilir. Avrupa'daki nüfus hareketleri, gösterdiği özellik bakımından ele alındığında durum değişmektedir. Yeni denizyolu ve kara parçalarının bulunmasıyla, XVI. Yüzyılda 900 000, XVII. Yüzyılda 2750000, XVIII. ve XIX. Yüzyıllarda 7000000 “*zenci*”, *savaştan önce* Afrika'dan Amerika'ya köle olarak gönderilmiş, köleliğin kaldırılmasından XX. Yüzyıla kadar da 60000000 göçmen Avrupa'dan Amerika'ya gitmiş, kırlardan kentlere de iç göç olmuştur. *Savaşlar arasında* ekonomik kriz ve doğumun azalmasıyla göçte kota konulmaya çalışılsa da, sanayi ihtiyacı nedeniyle 20-40 yaş grupları, tüm ülkeye dağılıp yaygınlık göstermiştir.

Savaş sonrası göçler daha çok Avrupa'ya (Yunanlılarla Türkler, Almanya ve İsveç'e; Cezayirli, Fransa'ya; Hintlilerle Jamaikalılar, İngiltere'ye) akındır. Akın da, beyin göçü ve işçi gönderme şeklindedir. Avrupa 1948'de Avrupa Ekonomik İşbirliği Teşkilatı (OECD), 1957'de Avrupa Ekonomik Topluluğu (EEC) oluşturarak iç hareketi kolaylaştırırsa da, üretimin ulaştığı boyut, önlemlerin yetersiz kalmasına yol açtığı için; başta Almanya olmak üzere, üretimi arttırmak için yabancı işçiye duyduğu gereksinimlerini ikili antlaşmalarla giderme yolunu seçmişlerdir.

İşçi gönderimiyle oluşan nüfus hareketi, özel antlaşmalarla belirlendiğinden, diğer tüm göçlerden farklıdır. Çünkü işçiler “yaşlarına, boylarına, medeni durumlarına, mesleklerine” göre belirlendiğinden; başka yere göç etmeyi bırakın, iş değiştirmeleri belli şartlara bağlanmıştır.

İşçi çalıştıran ülkeler, sosyal hareketliliği ilk elde (1964-1968), “*kendi toplumlarında rahatsız edici yabancı bir unsur*” şeklinde değerlendirdiklerinden, bunlara belirli bir tavır takınmamışlardır. Ancak yerli işçinin hayat standartları yükselip, burjuvalaşmaya başlayınca; göçmen işçinin

Savaş sonrası göçler daha çok Avrupa'ya (Yunanlılarla Türkler, Almanya ve İsveç'e; Cezayirli, Fransa'ya; Hintlilerle Jamaikalılar, İngiltere'ye) akındır. Akın da, beyin göçü ve işçi gönderme şeklindedir. Avrupa 1948'de Avrupa Ekonomik İşbirliği Teşkilatı (OECD), 1957'de Avrupa Ekonomik Topluluğu (EEC) oluşturarak iç hareketi kolaylaştırırsa da, üretimin ulaştığı boyut, önlemlerin yetersiz kalmasına yol açtığı için; başta Almanya olmak üzere, üretimi arttırmak için yabancı işçiye duyduğu gereksinimlerini ikili antlaşmalarla giderme yolunu seçmişlerdir.

İşçi gönderimiyle oluşan nüfus hareketi, özel antlaşmalarla belirlendiğinden, diğer tüm göçlerden farklıdır. Çünkü işçiler “yaşlarına, boylarına, medeni durumlarına, mesleklerine” göre belirlendiğinden; başka yere göç etmeyi bırakın, iş değiştirmeleri belli şartlara bağlanmıştır.

İşçi çalıştıran ülkeler, sosyal hareketliliği ilk elde (1964-1968), “*kendi toplumlarında rahatsız edici yabancı bir unsur*” şeklinde değerlendirdiklerinden, bunlara belirli bir tavır takınmamışlardır. Ancak yerli işçinin hayat standartları yükselip, burjuvalaşmaya başlayınca; göçmen işçinin sefaleti, değişik sorunlarla ortaya çıkmıştır. Bu durum, Batı'lı araştırmacılar tarafından belirli kalıp, model, şema ve kavramlarla; “insancıl”, “deneyci intibak sosyolojisi”, “liberal görüş” ve “devri hareket doktrinleri” gibi dört farklı açıdan ele alınıp açıklanmıştır.

İnsancıl açıdan ele alanlar, zengin-fakir karşıtlığından hareket ederek, göçmen işçileri; yaşlılar, işsizler, sakatlarla birlikte en alt tabakada değerlendirirken, onları üretim ilişkilerinden soyutlamakta, marj dışı gruplar şeklinde belirtip, uluslararası antlaşmalara göre geleceklerinin düzeleceğini savunmaktadırlar. Yerli işçiler için ise devlet merhameti, babacan tavır; kısaca, “*merhamet*”i ön görmektedirler.

Deneyci intibak sosyolojisi araştırmacıları, yerli halkla göçmen işçilere uyguladıkları anketlerle düzenledikleri panellerde; birbirileri hakkında ne düşündükleri, tutumları ve değerlendirmelerini sormuşlardır. Böylece uyum sorunları, yatay-dikey hareketlilik durumları ölçülmeye çalışılmıştır. Bunlar “*muhtemel patlamaların önünü kesme*” görevini üstlenmişlerdir.

Liberal görüştekilere göre, bir yerde (Akdeniz, Afrika ülkeleri) emek fazlası varsa, diğer yerde de (Avrupa) emek sıkıntısı bulunur. Bileşik kaplar misali

fazla emek talep edilene doğru akar. Böylece her iki taraftaki gerginliklerin azaldığı ileri sürülerek bir yandan, el emeğinin, serbest ticaretin övgüsü yapıp, kısa dönemdeki avantaj ve dezavantajları belirtilmiş; diğer yandan, *arz-talep kontrolünün Batı'nın elinde olduğu*, dolayısıyla Batı dışı, gelişmekte olan ülkelerin *Batı'ya ayak uydurmak zorunda oldukları* ileri sürülmüştür. Enflasyonist durumda ise, paralarını ülkelere gönderen *işçilerin emniyet supabı işi gördükleri* savunulmuştur.

Devri hareket doktrinleri, XX. Yüzyıl başında Amerika'da görülen büyük göçlerin, mevcut nüfus içinde eritilmesini temel alan görüşlerdir. Buradan esinlenilerek, Avrupa'ya geçici işçi olarak gelenlerin; rekabet, çatışma, uyuşma, kaynaşma süreçlerinden mutlaka geçtikleri iddiası kabul görmemiştir de, *ayırma, kaynaşma* kavramlarıyla konuya katkıda bulunmuşlardır.

Kısaca göç modellerinde, göç edenlerin kalkış-varış yerleri arasındaki uzaklıktan, göç edilen yerin nüfus kalabalığı, gelir, konut şartları gibi unsurlardan, matematiksel yolla çıkartılmış sonuçlar söz konusudur. Yani, *“sanayi merkezine gelen göçmen sayısı, gelmek için aşacağı mesafede ne kadar çok fırsat bulursa, bu sayı o kadar azalır”*. Zaten Türk işçiler de önce İstanbul'a sonra Almanya'ya, İtalyan işçiler önce kuzeye (Milano), sonra Almanya'ya gitmiştir.

Türkiye'deki devlet, özel kuruluş ve üniversitelerdeki araştırmacılar ise, soruna; iki açıdan (ekonomik, yarar-sorunlar) açıklama getirmişlerdir. *Ekonomik açıdan değerlendirenler*, yurt dışına işçi gönderilmesini emek-arz talebinden doğan iş gücü akımı olarak ele almış; emek arzının oluşumuna doğrudan etkide bulunan nüfus incelemeleri, doğum, yaş cinsiyet, köy-kent dağılımını ayrıntılı incelemiş ve nüfusla işgücünün demografik, ekonomik, mesleki durumun “birbirlerine karşılıklı etkisi” ile “istihdam” problemlerini değerlendirmişlerdir. *Yarar-sorunlar açısından değerlendirenler*, “toplum kalkınması, sanayileşme, Batılılaşma” temalarında yoğunlaşmışlardır. Bunlar yarar açısından önceliği, yurt dışına çıkışın sağlayacağı (istihdama yardım, döviz geliri, mesleki eğitim, toplum kalkınması) sosyo ekonomik yararlarla, (eğitim, görgü, yabancı dil öğrenmek, kültür alışverişi, sosyal bütünleşme, politik bilinçlenme) sosyo kültürel yararlarla öncelik verirlerken; sorun açısından da, önceliği sosyo kültürel sorunlarla (uyum güçlüğü, aile, gıda, konut, çocukların eğitimi, din,

yurt, devlet, ahlak), dönüşle ilgili sorunlara vermişlerdir. Tam olarak belirtmeseler de, çözüm; “*kooperatifler ve işçi şirketleri*”ndedir.

Bulgular

Yurt dışına işçi göndermede yetkili birim, devletlerarası antlaşmalar ve bu antlaşmanın uygulayıcısı olan kuruluşlar olduğundan; bu doğrultuda, Kasım 1959’da Nürnberg’ de, Türk ve Alman yetkililer bir görüşme yapmış ve ilk kez “Türkiye’den Almanya’ya iş gücü gönderimi” benimsemiştir. Hükümetler Eylül 1961’de İşçilerin sosyal, ekonomik güvenceleriyle gönderilme şartlarını, işçi gönderme kuruluşları aracılığı ile (Federal Almanya İş ve İşçi Bulma ve İşsizlik Sigortası Kurumu, Türkiye İş ve İşçi Bulma Kurumu) sağlanması gerektiğini kabul etmişlerdir. Türkiye İş ve İşçi Bulma Kurumu Ocak 1946’da yurt dışına da işçi göndermek amacıyla kurulsada, 1961’e kadar yurt dışına işçi gönderme gibi bir girişim olmamış, bu tarihten itibaren ise işçi göndermenin her aşaması bu kurum aracılığı ile gerçekleşmiştir.

Bilindiği gibi yurt dışına işçi göndermeyle oluşan sosyal olaylar zincirinde, kanunluk ortaya çıkacak şekilde düzenle karşılıklı etkilerdeki bazı tekrarlar; dış ülkelerden alınan “işçi istekleri” yurt dışında çalışmak için yapılan “başvurular” ile yurt dışına “gönderilenler” den meydana gelmekteydi. Buna göre dış ülkelerden alınan işçi talepleri, belirli iş kollarıyla bu iş kolları için gerekli işçi açığından ibaret olduğundan; bu durum, Avrupa sanayisinin üretimini devam ettirebilmek için, hangi iş kollarında ne gibi işlere ihtiyacı olduğunun göstergesidir. İşçilerin boylarına varıncaya kadar özelliklerinin belirtildiği talep, yoğun olarak anonim, kısmen de işçilerin akrabalarını ismen istekte bulunması şeklindedir. İsmen talepler, sunum sayısına eşitken; anonim talepler, istekten % 20-25 fazla belirlenmektedir. Buna rağmen ilk yıllardaki adaylarda aranan fiziki ve mesleki nitelikler uygun bulunmadığından, talepler karşılanamamışsa da; belirli iş kolundaki işçi ihtiyacının, belli meslek niteliği olan işçilerden karşılandığı söylenebilir. Dolayısıyla işçi isteklerinin alındığı ülkeler, iş kolları ve hangi meslekten işçi alındığı önem kazanmaktadır. Buna göre, 1961’de düzenli ve en çok Almanya’dan alınan işçi isteğine (% 82.45); 1962’de Avusturya (% 2.54); 1963’ten itibaren Belçika (% 14.7), Hollanda (% 0.67), Fransa (% 0.18), İsviçre (% 0.09); 1968 yılında çok düşük oranda da olsa,

Avustralya; “tarım, madencilik, gıda, dokuma-konfeksiyon, imalat, ağır sanayi, inşaat, nakliye ve diğer” şeklinde dokuz işkolu isteği ile katılmıştır.

Yurt dışına işçi göndermenin ülkemizde nasıl bir sosyal hareketliliğe yol açtığına anlaşılması için, işçi isteğinin en yoğun olduğu Almanya’nın hangi üretim alanında işçiye ihtiyaç duyduğu üzerinde durulmuştur. İlk yıllarda Almanya’da, inşaat, dokuma-konfeksiyon tarım başı çekerken; sonraları, bunlara ilaveten madencilik, demir-çelik alanlarında yoğunlaşma görülmüş, on yıllık dönem dikkate alındığında, işçi isteği hem erkek hem kadınlarda, “diğer” (%46) ilk sırayı almıştır. Bunu ağır sanayi (%23), inşaat (%19), dokuma-konfeksiyon (%10), maden (% 7), imalat (%3), gıda (%2), nakliye (%0.7) iş kollarıyla küçük kapasiteli iş yerleri izlemiştir.

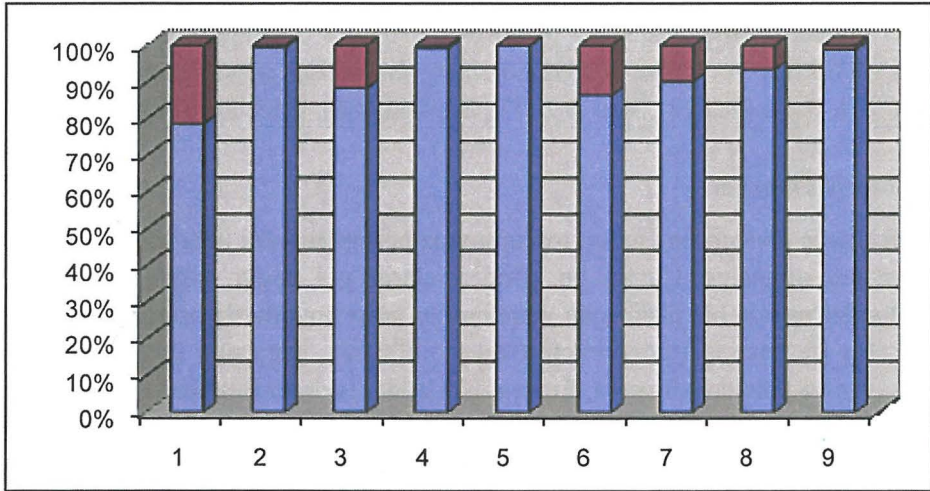
İşçi isteklerinin mesleklere göre dağılımına bakıldığında, olayın ülkemizde ne tür mesleki niteliğe sahip bireyleri harekete geçirdiği anlaşılır. Madenci, dokumacı, terzi, dökümcü, torna-tesviye-frezeci, sıcak demirci, makinist ve tamirci, sıhhi tesisatçı, kaynakçı, soğuk demirci, elektrik tesisatçısı, marangoz, duvarcı ve diğer meslekler “üretimle ilgili” mesleklerdir. Bu mesleklerin yıllara göre dağılımları değişik oranlarda bulunsa da, on yıllık dağılımına bakıldığında; ilk yıllarda *vasıfsız işçi* talebi fazla iken, zamanla bu isteğin madenci, dokumacı, terzi, sıcak-soğuk demirci, elektrik tesisatçısı, sıhhi tesisatçı, kaynakçı, marangoz, duvar ustası gibi sanayi, inşaat ve diğer sektörlerde *vasıflı işçi* dönüşümüne uğradığı saptanmıştır.

Yurt dışına işçi çıkmak için yapılan başvuruların, ancak % 31.76’sının gerçekleşmesi; her tür fedakârlıkta bulunularak, çeşitli yolların denenmesine yol açan somut bir takım davranışları ortaya çıkarmıştır. Örneğin, *birden fazla kente kayıt yaptırmak, değişik meslekler bildirmek, araçlardan yardım ümit etmek, bedeni arızalarını saklamak, turist pasaportu ile yurtdışına çıkıp şansını denemek* gibi. Resmi kanala başvuru, öncelikle gerçekleştirilen eylemse de; sıranın geç gelmesi, elemelerde kaybetmeye rağmen yurtdışına gidişte ısrarlı onlar; *yurt dışına işçi göndermeyi iş edinenlere başvurmak, sahte pasaport veya evraklara umut bağlamak, kaçak işçi çalıştıranların yanında çalışmak* gibi gayri resmi yollara başvurmuşlardır. Böylece, zengin sosyal olaylar örgüsü ortaya çıkmıştır.

Hollanda (%2.96), Belçika (%1.93), İsviçre (%0.80), Avustralya (%0.60), İngiltere (%0.26) ve diğer ülkeler (%1.84) izlemektedir (Tablo 2), (Şekil 2).

Tablo 2: 1961 – 1973 Yıllarında İşçi Gönderilen Ülkeler

Ülkeler	Erkek	Kadın	Toplam (N),	Yüzde (p)
1. Almanya	509 411	138 618	648.029	(82.01)
2. Fransa	45 159	207	45 366	(5.74)
3. Avusturya	30 465	3 995	34 460	(4.36)
4. Hollanda	23 192	167	23 359	(2.96)
5. Belçika	15 292	17	15 309	(1.93)
6. İsviçre	5 497	863	6 360	(0.80)
7. Avustralya	4 210	458	4 668	(0.60)
8. İngiltere	1 927	135	2 062	(0.26)
9. Diğer	10 466	117	10 583	(1.34)
TOPLAM (N),Yüzde (p)	645 619 (81.70)	144 577 (18.30)	790 196	(100.00)



■ Kadın ■ Erkek

Şekil 2: 1961 – 1973 yıllarında işçi gönderilen ülkeler

Yukarıdakilere benzer kriterlerde yıllara göre dağılımdan belirli bir sonuç çıkmamışsa da, on yıllık süreçte, işçilerin işkollarına göre dağılımlarında; %

35.63 oranla “*garson, garson yardımcısı, aşçı, aşçı yardımcısı, bahçıvan, at bakıcısı, orman işçisi, hızararcı...*” gibi oldukça çeşitlilik gösteren “*diğer*” iş kolu (E %75.91, K %24.09) ilk sırayı almakta, bunu *ağır sanayi* %23,62 (E %80.51, K %19.49), *inşaat* (%16.78), *dokuma* (%9.65), *konfeksiyon* (E %61.46, K %34.58), *maden* (%7.07) ile iş koluna göre erkek ve kadın oranlarını değiştirdiği *lastik eşya, kimyevi madde, tuğla-kiremit-porselen imalatı* (%2.94), *gıda* % 2.10 (E %29.22, K %70.78) ve *tarım* % 1.24 (E %85.40, K %14.60) izlemektedir.

Yine yıllara göre dağılımdan belirli bir sonuç çıkmamışsa da, on yıllık süreçte işçiler mesleklerine göre değerlendirildiğinde; iş kollarına uygun bir dağılım sergiledikleri saptanmıştır. Örneğin, ilk sırayı % 66.50’lik oranla vasıfsız işçiler alırken (E %74.92, K %25.08), bunu vasıflı işçiler izlemiştir. Vasıflı işçiler de *ağır sanayide çalışanlar* (%20.54), *marangozlar* (%15.89), *dokumacılar-terziler* (%14.62), *duvarcılar*(%14.44), *madenciler* (%12.50) şeklinde sıralanmakta; ilk sırada, “*diğer*” (%20.85) yer almaktadır.

Yurt dışına gönderilen işçilerin yıllara göre dağılımda yine belirli bir sonuç çıkmamışsa da, on yıllık süreçte illere göre dağılımları incelendiğinde; en fazla işçi gönderen iller İstanbul (%18.50), Ankara (%6.30), İzmir (%5.31), Konya(%2.82) ve Balıkesir (%2.60) iken; en az işçi gönderenler de Hakkari (%0.01), Bitlis (%0.02), Van (%0.07), Siirt (%0.08), Bilecik (%0.20).

Sonuç ve Öneriler

Yurt dışına gönderilen işçiler, toplumumuz açısından yeni bazı sosyal olayların yaratıcısı olmuştur. Çünkü bu göndermelerin yol açtığı sosyal hareketlilik, toplumlar arasında bir ilişkiyi de, ekonomiler arası boyutlarda ortaya çıkarmıştır. Bu olay ile önce işçi gönderilen ülkelerle ülkemiz, hatta tüm ülkeler arasında; işçi isteyen ülkeler(Almanya, Fransa, Hollanda, İsviçre, Belçika), işçi gönderen ülkeler (Türkiye, Yunanistan, Cezayir, Yugoslavya) şeklinde bir farklılığı ortaya koymuştur. Ülkeler arasındaki ilişkiler de bu farklılıklar temelinde, belli bir üretim tarzı ve üretim seviyesinin ifadesi olarak yükselmiştir. Ekonomik ilişkiler evrenselleşmeye başlayınca, toplumlar arası ekonomik ilişkilerin çerçevesi de genişlemiş, yeni türden ilişkiler ortaya çıkmıştır. Bu nedenle yurt dışında çalışan işçiler sorununu, tarihi bir gelişim içine yerleştirmek gerekir. Bu tarihi gelişme içinde de ekonomik ve toplumsal ilişkiler, bir aşamalar dizisi olarak ortaya çıkar ve kesintisiz bir oluş çizgisini izler.

Yukarıda belirtilenlere göre bir olayın olabilmesi için, önce tarihi bir gelişme yönünde emeğin özgür işçi niteliğini kazanması gerekir. İlk yıllarda toprak, üretimi kayıtlayıcı unsur olarak kaldığından; emek, batıda kölelik ve serflik şeklinde örgütlenebilmiştir. Batı Avrupa'da belli tarihi nedenlerle kentlerin ortaya çıkması, kentin üretim faaliyetlerinde köyden kopması, bağımsız işçinin ortaya çıkmasına yol açmıştır. Bağımsız işçiyi ortaya çıkaran tarihi ve ekonomik şartlar, Batı Avrupa'da Sanayi Devrimi'ne de yol açmıştır. Sanayi Devrimi'nin Batı Avrupa'da yapılarak sanayileşmenin yeryüzünde değişik tarihlerde ve gecikmelerle yayılışı, ileri derecede sanayileşmenin yeryüzünün belirli bölgeleriyle sınırlı kalması şeklindeki olaylar, Yurt dışına işçi gönderme olayının da hazırlayıcısı olmuştur. Dünya hakimiyeti için yapılan mücadelelerin II. Dünya Savaşı'ndan sonra yeni nitelikler kazanması, sermayenin siyasi emniyet bulamadığı için ihraç edilmemesi, sanayileşmiş ülkelerle sanayileşmemiş ülkeler arasında sermaye ihracı ile ortaya çıkan ilişkiler yerine, emek ithalinin yol açtığı ilişkilerin geçmesine neden olmuştur. Bu tarihi ve ekonomik gelişmeler süreci yönünde, yurt dışına çıkan işçiler sorunu da ifadesini bulmuştur.

Yurt dışına işçi gönderme ile ortaya çıkan nüfus hareketi, daha önceden görülen ve farklı nedenlere bağlanan nüfus hareketlerinden farklı olup, yeni açıklamalar gerektirmektedir. Nasıl zenci kölelerin Amerika'ya gönderilmeleri ile Amerika'yı yeni vatan yapmak için göç edenler arasında ve bunlarla Avrupa'da sanayi bölgeleri etrafında işçilerin oluşturdukları sosyal hareketlilik arasında, nitelik ve anlam farkı varsa; yurt dışına işçi göndermeleri de, değişik bir özellik arz etmekte ve yeni açıklamalar gerektirmektedir.

Sosyal hareketlilik amaçları önceden belirlenmiş belli bir siyasetin ürünü, bir plan ve programın gerçekleştirilmesi olayı olmadığı gibi; yurt dışına işçi göndermesi de, Türkiye'nin Batılılaşma, sanayileşme ve toplum kalkınması siyasetinin bir sonucu değildir. Bu nedenle değişik nitelikteki olayları birbirileriyle karıştırmamak gerektiği gibi, olaylara da kendi kapsamlarını aşan anlamlar ve görevler yüklenmemelidir.

Yurt dışına işçi gönderme olayının değişmeyen yanları, dış ülkelere alınan işçi istekleri ile yurt içinden yapılan başvurular ve bunların sentezi şeklindeki ortaya çıkışlardır. Olaylar buralarda gerçekleşmekte ve anlam kazanmaktadır. Dolayısıyla incelenen sosyal hareketlilik de, son aşamada Almanya açısından işçi isteklerinde, Türkiye açısından da, başvurularda biçimlendiğinden; olay,

kendisini oluşturan işçi isteği ve başvurulardan ayrı değerlendirilmemelidir. Çünkü yurt dışına işçi gönderilmesi, işçi isteklerinin ve başvuruların, belirli dengesi ölçüsünde gerçekleşmektedir.

İşçi isteği ve başvurularla Almanya'nın nüfus yapısını, nüfus yapısına bakarak da ülkenin işçi istekleri tahmin edilemez. Aynı şekilde işçi istekleriyle Almanya'nın iş gücü yapısı ve buna damgasını vuran önemli iş kolları açıklanamaz. Aynı durum, yurdumuz için de geçerlidir. Kısaca "işçi istekleri", "başvurular" ve "gönderilen işçiler", kendi kanunlulukları ve işleyişlerinde ele alınmalıdır. Ancak olayın kendi içindeki işleyişi dışındaki ana belirleyici neden, on yıllık devredeki sanayi üretiminin hızıdır.

Yurt dışına işçi gönderme olayı üretim faaliyetiyle de yakın ilişkidir. İşçi istekleri ve başvurular, karşılıklı etkileşim içindedir. İşçi isteklerindeki azalmalar, başvuruların artışı ilk yıllarda etkilemezken; azalış devamlılık gösterirse, işçi isteklerinde de büyük düşmeler olmaktadır.

Araştırmada en çok işçi isteği, "diğer" iş kolundan alınmış, bunu, "sanayi ve inşaat" ile ilgili iş kolları izlemiştir. Yine işçi istekleri, olası gelişme doğrultularını gösterdiklerinden; buna göre en çok işçi isteği, az işçi çalıştıran küçük ve dağınık iş kollarından gelmiştir.

Meslekler bakımından, vasıflı işçilikte inşaat ile ilgili nitelikli meslekler ilk sırayı almakta; bunu, özel ihtisas gerektiren mesleklerle, "diğer" meslek grupları ve ağır sanayi ile ilgili meslekler izlemektedir.

En çok başvuruların yapıldığı, beş ilin toplam başvuru içindeki payı gittikçe artarken, en az başvuru yapılan beş ilin payının aynı oranda yükselmemesi, başvuruların belli bölgelerde yoğunlaştığının ve yayınladığının göstergesidir.

Çünkü yurt dışına işçi gönderilmesi, işçi isteklerinin ve başvuruların, belirli dengesi ölçüsünde gerçekleşmektedir.

İşçi isteği ve başvurularla Almanya'nın nüfus yapısını, nüfus yapısına bakarak da ülkenin işçi istekleri tahmin edilemez. Aynı şekilde işçi istekleriyle Almanya'nın iş gücü yapısı ve buna damgasını vuran önemli iş kolları açıklanamaz. Aynı durum, yurdumuz için de geçerlidir. Kısaca "işçi istekleri", "başvurular" ve "gönderilen işçiler", kendi kanunlulukları ve işleyişlerinde ele alınmalıdır. Ancak olayın kendi içindeki işleyişi dışındaki ana belirleyici neden, on yıllık devredeki sanayi üretiminin hızıdır.

Yurt dışına işçi gönderme olayı üretim faaliyetiyle de yakın ilişkiindedir. İşçi istekleri ve başvurular, karşılıklı etkileşim içindedir. İşçi isteklerindeki azalmalar, başvuruların artışı ilk yıllarda etkilemezken; azalış devamlılık gösterirse, işçi isteklerinde de büyük düşmeler olmaktadır.

Araştırmada en çok işçi isteği, "diğer" iş kolundan alınmış, bunu, "sanayi ve inşaat" ile ilgili iş kolları izlemiştir. Yine işçi istekleri, olası gelişme doğrultularını gösterdiklerinden; buna göre en çok işçi isteği, az işçi çalıştıran küçük ve dağınık iş kollarından gelmiştir.

Meslekler bakımından, vasıflı işçilikte inşaat ile ilgili nitelikli meslekler ilk sırayı almakta; bunu, özel ihtisas gerektiren mesleklerle, "diğer" meslek grupları ve ağır sanayi ile ilgili meslekler izlemektedir.

En çok başvuruların yapıldığı, beş ilin toplam başvuru içindeki payı gittikçe artarken, en az başvuru yapılan beş ilin payının aynı oranda yükselmemesi, başvuruların belli bölgelerde yoğunlaştığının ve yayınlaştığının göstergesidir.

