

SÖKE KIZILKARLAR KÖYÜ CAMİSİ
SOKE KIZILKARLAR VİLLAGE MOSQUE

Alper ATICI*

Öz

Aydın'ın Söke ilçesine bağlı Kızılkarlar köyü ilçe merkezine 20 km mesafede, Beşparmak Dağları'nın eteğinde yer almaktadır. Kızılkarlar köyünde Osmanlı Dönemi'nden itibaren 1960'lı yıllara kadar kesintisiz olarak yerleşim devam etmiştir. Köyde yaşayanlar 1960'lı yıllarda su, elektrik ve ulaşımın elverişsizliğinden dolayı yerleşim yerini terk ederek Akçakaya ve Söke'ye taşınmışlardır. Çalışmada Kızılkarlar köyünde kırsal mimariye özgü evlerin arasında minaresi olmadığı için evlerden zor ayırt edilen cami mimari, bezeme, malzeme ve teknik özellikleri bakımından ayrıntılı bir şekilde tanıtılmıştır. Cami, kuzeybatı güneydoğu yönünde boyuna dikdörtgen plânlı, düz ahşap tavan üzerine kırma çatı örtülü ve üç bölümlü son cemaat yeri bulunan bir eserdir. Plan şeması ve örtü sistemi bakımından Anadolu'da hemen hemen her bölge ve dönemde görülebilen cami, duvarlarındaki kalemîsi bezemelerle benzerlerinden ayrılmaktadır. Bezeme kompozisyonu bitkisel, geometrik, nesneli ve yazılardan oluşturmaktadır. Bitkisel bezemeler, ağaç, çiçek ve yapraklar; geometrik bezemeler, dikdörtgen panolar ve baklava dilimleri; nesneli bezemeler, gaz lambası, ibrik, vazo ve kandil motifleri; yazılı bezemeler Allah, Muhammed, Cihâr Yâr-ı Güzîn, Hasan ve Hüseyin isimlerinden meydana gelmektedir. Duvarlardaki yazılar, sıradan bir bezeme şeklinde değil, içerikleri itibariyle belirli bir insicam içerisindedir. Yapı, kalemîsi bezemeleri bakımından değerlendirildiğinde 1950'li yıllarda Batı ve Orta Anadolu'da gezici usta grubu tarafından duvarları kalemîsi bezemelerle donatılmış camilere bir örnek teşkil etmektedir.

Anahtar Kelimeler: Aydın, Söke, Kızılkarlar Köyü Camisi, Amentü Gemisi, ibrik.

Abstract

Kızılkarlar Village in the Söke district of Aydın is located at the foot of the Beşparmak Mountains, 20 km from the district center. The village was continuously inhabited from the Ottoman period until the 1960s. In the 1960s, the residents abandoned their homes due to inadequate water, electricity, and transportation, and moved to Akçakaya and Söke. In this study, the mosque in Kızılkarlar Village, which is difficult to distinguish from the rural architecture houses due to its lack of a minaret, is introduced in detail in terms of its architectural, decorative, material, and technical features. The mosque has a longitudinal rectangular plan oriented northwest-southeast, a flat wooden ceiling covered with a hipped roof, and a three-part prayer hall. While similar mosques can be found in almost every region and period in Anatolia regarding their plan scheme and covering system, this mosque is distinguished from its counterparts by its pencil decorations. The decoration composition includes floral, geometric, object, and inscription elements. The floral decorations feature trees, flowers, and leaves; the geometric decorations include rectangular panels and lozenge shapes; the

Article Info**Araştırma Makalesi**

Geliş Tarihi: 14/07/2024

Kabul Tarihi: 19/08/2024

Atf

Atıcı, A. (2024). Söke Kızılkarlar Köyü Camisi. *Anasay*, 29, 131-151.


Research Article

Received: 14/07/2024

Accepted: 19/08/2024

Cite this article as:

Atıcı, A. (2024). Söke Kızılkarlar Village Mosque. *Anasay*, 29, 131-151.

* Araş. Gör. Dr., Ondokuz Mayıs Üniversitesi, Samsun. E-posta: alper.atıcı@omu.edu.tr, ORCID ID: 0000-ORCID ID  <https://orcid.org/0002-4202-8170>.

object decorations consist of motifs such as oil lamps, ewers, vases, and candlesticks; and the inscription decorations include the names Allah, Muhammad, Cihâr Yâr-ı Güzîn, Hasan, and Hüseyin. The inscriptions on the walls are not merely decorative but are part of a cohesive thematic composition. In terms of pencil decoration, the mosque represents an example of those decorated with pencil work by a group of traveling craftsmen in Western and Central Anatolia during the 1950s.

Keywords: Aydın, Söke, Kızıllarlar Village Mosque, Amentu Ship, pitcher.

EXTENDED ABSTRACT

Söke is one of the most important settlements in the Büyük Menderes Basin in terms of both its location and historical significance. The history of the region can be traced back to the Prehistoric Period with the discovery of hand, human, and animal figures in the rock paintings in the Beşparmak Mountains. Additionally, there are settlements such as Magnesia, Miletus, Myus, and Priene, which were important cities during the ancient period, in and around Söke. Over time, the Hittites, Phrygians, Lydians, Persians, Romans, Byzantines, and Turks successively ruled in and around Söke. After the Turkish conquest of Anatolia, the region remained under the rule of the Aydınoğulları and Menteşeogulları principalities until it came under Ottoman rule. Söke, which came under Ottoman rule in 1424 during the reign of Murat II, was made the center of the Menteşe Sanjak. At the beginning of the 18th century, Söke was the center of the Sığla Sanjak. According to the 1856-1857 salname (yearbook), Söke was affiliated with the Sığla Sanjak of Aydın Province. In the 1867 salname, it is noted that Söke was one of the 14 districts of İzmir Sanjak. By 1908, Söke, which was one of the districts of Aydın Sanjak of Aydın Province, had 54 villages. In 1908, the village of Kızıllarlar was among the villages connected to Söke. After the proclamation of the Republic, Kızıllarlar village became one of the villages of the Bağarası sub-district of Söke. Based on this information, it is understood that settlement in Kızıllarlar village continued from the Ottoman Period until the 1960s. Kızıllarlar village is located at the foot of the Beşparmak Mountains, 20 km from the district center. The village of Kızıllarlar was continuously inhabited from the Ottoman Period until the 1960s. The villagers left the settlement in the 1960s due to a lack of water, electricity, and transportation, and moved to Akçakaya and Söke. This study introduces the mosque in Kızıllarlar village, which is difficult to distinguish from the houses due to its lack of a minaret, in terms of its architecture, decoration, materials, and technical features. The building consists of a longitudinal rectangular prayer hall (harim) oriented northwest-southeast and the last congregation place (son cemaat yeri) to the north of the harim. The east and west walls of the mosque were extended into the last congregation place, enclosing its east and west sides with walls. The building is covered with a flat wooden ceiling inside and a hipped roof covered with tiles outside. To the north of the mosque is a small courtyard surrounded by a stone wall. The mosque, which can be found in almost every region and period in Anatolia in terms of its plan scheme and roofing system, is distinguished from its counterparts by the pencil decorations on its walls. The decorative composition consists of floral, geometric, object, and inscription motifs. Floral ornamentation is predominantly preferred on the walls of the harim, with floral motifs emerging from vases being especially common. The geometric ornaments in the harim consist of rectangular panels and lozenge slices; object ornaments consist of gas lamps, pitchers, vases and oil lamp motifs; and written ornaments consist of the names Allah, Muhammad, Cihâr Yâr-ı Güzîn, Hasan and Hüseyin. When evaluated in terms of its pencil decorations, the building exemplifies mosques whose walls were adorned with pencil decorations by itinerant craftsmen in Western and Central Anatolia during the 1950s. The ornamental repertoire on the harim walls of Kızıllarlar Village Mosque displays a naive craftsmanship rooted in folk art style when compared with examples from Western Anatolia. Furthermore, it is understood that the artist responsible for the decorations had a good command of the decoration and composition style of the period. The pencil decorations on the walls of the mosque hold an important place in 1950s Anatolian Turkish-Islamic architecture. With its modest dimensions, the building is an important cultural asset that reveals the village's dynamics and the richness of our

cultural heritage. It is crucial that the mosque undergoes a comprehensive restoration to be registered as a cultural asset and preserved for future generations.

Giriş

Söke gerek konumu gerekse tarihsel geçmişi bakımından Büyük Menderes Havzası'nın en önemli yerleşim yerlerinden birisidir. Yapılan araştırmalarda Beşparmak Dağları'ndaki kaya resimlerinde el, insan ve hayvan figürlerinin bulunmasıyla bölgenin tarihi Prehistorik Döneme kadar indirilmektedir (Peschlov, 1999, s. 461-474). Ayrıca Söke ve çevresinde Antik dönemin önemli kentlerinden olan Magnesia, Miletos, Myus ve Priene gibi yerleşim yerleri de bulunmaktadır (Tuğlacı, 1985, s. 279).

Söke ve çevresinde sırasıyla Hititler, Frigler, Lidyalılar, Persler, Romalılar, Bizanslılar ve Türkler egemenlik kurmuştur (Tuğlacı, 1985, s. 279). Bölge, Türklerin Anadolu'yu fethinden sonra Osmanlı hakimiyetine kadar Aydınöğulları ile Menteşeoğulları'na bağlı kalmıştır (Özekmekci, 2016, s. 24). II. Murat Dönemi'nde 1424 yılında Osmanlı hakimiyetine giren Söke, Menteşe Sancağı'nın merkezi konumuna getirilmiştir (Tuğlacı, 1985, s. 279). 17. yüzyılda bölgeyi ziyaret eden Evliya Çelebi, Söke hakkında "Akçaşehir-i Söke Kasabası, Ayasuluğ toprağında Cezayir Eyaleti kalemünde, Sığla Sancağı'nda Paşa sarayının bulunduğu yerdir" şeklinde bilgi vermektedir (Zillioğlu, 1985, s. 65). Çelebi, Söke'nin Menderes Nehri kenarında yer aldığını ve 9 mahallesi, toprak örtülü 1100 evi ile 8 mihrabının bulunduğunu ifade etmektedir (Zillioğlu, 1985, s. 65).

Söke, 18. yüzyılın başlarında Sığla Sancağı'nın merkezi konumundadır. 1856-1857 tarihli salnameye göre Söke, Aydın Eyaleti'nin Sığla Sancağı'na bağlıdır (Baykara, 1988, s. 121). 1867 tarihli salnamede Söke Kazası'nın İzmir Sancağı'nın 14 kazasından birisi olduğu görülmektedir (Tabak, 2002, s. 47). 1908 yılında Aydın Vilayeti'nin Aydın Sancağı'na bağlı kazalarından birisi olan Söke'nin 54 köyü vardır (Tabak, 2002, s. 49). 1908 yılında Söke'ye bağlı köyler arasında Kızıllarlar köyü de bulunmaktadır (Tabak, 2002, s. 49). Kızıllarlar köyü, Cumhuriyet'in ilanından sonra da Söke'ye bağlı Bağarası bucağının köylerinden birisi olmuştur. Tüm bu bilgiler doğrultusunda Kızıllarlar köyünde Osmanlı Dönemi'nden itibaren 1960'lı yıllara kadar yerleşimin devam ettiği anlaşılmaktadır. Beşparmak Dağları'nın eteğinde günümüzde terk edilmiş halde bulunan Kızıllarlar köyü bölgenin kırsal yerleşim dokusunu yansıtmaktadır.

Söke ilçe merkezine 20 km mesafede bulunan Kızıllarlar köyü, Akçakaya mahallesinin yukarısında terk edilmiş bir yerleşim yeridir (Çağbayır, 1989, s. 65). Köyde yaşayanlar 1960'lı yıllarda su, elektrik ve ulaşımın elverişsizliğinden dolayı yerleşim yerini terk ederek Akçakaya köyüne ve Söke'ye taşınmışlardır. Kızıllarlar köyünün taşınma sebepleri arasında, 1960'lı yıllarda muhtarlığı olmayan Akçakaya köyüne muhtarlığın alınması için olduğu da söylenmektedir¹. Bu bilgileri doğrulayan veriler nüfus sayılarında da tespit edilmektedir. Kızıllarlar köyünün nüfusu 1940 yılında 260'a (Devlet İstatistik Enstitüsü, 1940 s. 72), 1950 yılında 613'e (Devlet İstatistik Enstitüsü, 1950 s. 92) yükselirken, 1960 yılına gelindiğinde ise 114'e (Devlet İstatistik Enstitüsü, 1960 s. 84) düşmüştür. Günümüzde köyde 1 hanede sürekli, yaklaşık 10 hanede ise kış aylarında tarım faaliyetleri için 1 ay ikamet edilmektedir.

Çalışmada Kızıllarlar köyünde kırsal mimariye özgü evlerin arasında minaresi olmadığı için evlerden zor ayırt edilen cami mimari, bezeme, malzeme ve teknik özellikleri açısından incelenerek ayrıntılı bir şekilde tanıtılmış, Anadolu Türk mimarisindeki yeri ve önemi ortaya koyulmaya çalışılmıştır. Konu hakkında ilk olarak literatür çalışması gerçekleştirildiğinde yapı hakkında bilimsel bir çalışmanın olmadığı görülmüştür. Bu doğrultuda gerçekleştirilen saha çalışmasında eserin rölöveleri çıkarılmış, fotoğrafları detaylı bir şekilde çekilmiştir. Rölöve

¹ Selahattin Gölcükler (12.11.2023), Kişisel görüşme.

çizimleri bilgisayar ortamına aktarılmış ve elde edilen veriler doğrultusunda çalışma hazırlanmıştır.

1. Kızıllarlar Köyü Camisi

Cami, köy merkezindeki 103 ada, 74 parsel kayıtlı, kuzey güney doğrultusunda eğimli bir arazi üzerine konumlandırılmıştır (<https://parselorgu.tkgm.gov.tr/#ara/cografi/37.65737538811973/27.53406643867>).

Caminin doğrudan inşa tarihi ve banisi hakkında kitabe ya da belge bulunmamakla birlikte iki farklı tarihi işaret eden yazılarla karşılaşmıştır. Caminin mihrap alınışındaki ayeti kerimenin altında H 1370 / M 1950 tarihi yazılıdır. Yapının kapı açıklığının yukarısında ise Arapça rakamlarla ١٩٥٩ tarihine yer verilmiştir. Cami, mimari ve süsleme özelliklerinden hareketle 19. yüzyılın sonlarına ait olmalıdır. Caminin kalemişi bezemeleri 1950 yılında yapılmıştır.

Yapının geçirdiği onarımlar hakkında bilgiler kısıtlıdır. Harimin duvarlarındaki kalemişi süslemelerde görülen onarım izlerinden süslemelerin sonraki dönemlerde özensiz bir şekilde üzerinden geçildiği anlaşılmaktadır. Ayrıca süslemelerde kullanılan boyalardaki renk ve ton farklılıkları bunu açık bir şekilde göstermektedir. Özellikle mihrap ayeti ve altında yazılı olan H 1370 / M 1950 tarihinin renk tonu ile kapının yukarısında yer alan ayeti kerime ve 1959 tarihinin renk tonu farklı dönemlere aittir. Buradan hareketle caminin süslemelerinin ilk olarak 1950'li yıllarda yapıldığı fakat tarihini tespit edemediğimiz bir dönemde süslemelerin üzerinden fırçayla özensiz bir şekilde geçildiği görülmektedir.

Mevcut durumu itibarıyla esaslı bir onarıma ihtiyaç duyan eser bakımsız vaziyette ve ibadete kapalıdır. Yapının öncelikle kültür varlığı olarak tescillenip gelecek nesillere aktırılması için kapsamlı bir onarıma ihtiyacı vardır.

Eser, moloz taş malzemeyle yığma duvar tekniğinde inşa edilmiştir. Yapının son cemaat yeri ile harim duvarları sıvalı ve boyalıdır. Harim içten düz ahşap tavanla, dıştan dört yöne eğimli kırma çatıyla örtülüdür. Caminin minberi, kadınlar mahfili, kapı kanatları ve tavanı ahşap çakma tekniğinde yapılmıştır.

Yapı, kuzeybatı güneydoğu doğrultusunda boyuna dikdörtgen planlı harim mekânı ve harimin kuzeyindeki son cemaat yerinden meydana gelmektedir. İçte düz ahşap tavan, dışta üzeri kiremitle kaplanmış bir kırma çatıyla örtülüdür. Caminin kuzeyinde etrafı taş duvarla çevrelenmiş küçük bir avlusu vardır (Fotoğraf 1).

Caminin doğu cephesi oldukça sade bir görünüme sahiptir ve cephenin güney köşesine yakın konumda pencere açıklığı yer almaktadır. Cephedeki yarım daire kemerli pencereler, ahşap çerçevelidir (Fotoğraf 2).

Güney (kıble) cephede toplam iki pencere açıklığı mevcuttur. Eş büyüklükteki pencere açıklıkları aynı hizada simetrik bir düzenlemede sıralanmıştır. Pencereler yarım daire kemerli, çerçeveleri ahşaptır. Pencerelerin arasında cephenin yarısına kadar yükselen mihrap dışa taşınılıdır (Fotoğraf 3).



Fotoğraf 1: Kızılköy Köyü Camisi
(https://www.youtube.com/watch?v=15fNznA8_Sc)



Fotoğraf 2: Kızılköy Köyü Camisi'nin doğu cephesi

Batı cephe, doğu cephe ile benzer görünüş sergilemekle birlikte doğu cepheden farkı pencere sayısıdır. Cephede yarım daire kemerli iki pencere açıklığı bulunmaktadır. Pencere benzer büyüklükte olup, kuzey uçta yer alan pencerenin içi taşla doldurularak kapatılmıştır. Güney uçtaki pencerenin çerçeveleri ahşaptır (Fotoğraf 4).



Fotoğraf 3: Kızıllıkarlar Köyü Camisi'nin güney cephesi

Kuzey cephede doğusu ve batısı duvarlarla kapatılmış bir son cemaat yeri bulunmaktadır. Son cemaat yeri iki paye tarafından üç bölüme ayrılmıştır. Ortadaki bölümün seviyesi yanlara göre alçak tutulmuştur. Son cemaat yerinin doğusundaki merdivenle mahfil katına geçiş sağlayan kapıya ulaşılmaktadır. Kuzey cephede biri alt seviyede harime, diğeri üst seviyede mahfil katına geçiş sağlayan kapılar mevcuttur. Üst seviyedeki kapıyla aynı hizada küçük boyutlu bir pencere açıklığı bulunmaktadır. Cephedeki kapı ve pencere açıklıkları dikdörtgen formludur ve ahşap çerçevesidir (Fotoğraf 5).



Fotoğraf 4: Kızıllıkarlar Köyü Camisi'nin batı cephesi



Fotoğraf 5: Kızılkırlar Köyü Camisi'nin kuzey cephesi

Harimin kapısı çift kanatlı olup, boyuna dikdörtgen formlu ve enli tahtaların yan yana getirilmesiyle oluşturulmuştur. Yüzeyi ikişer bölümlü panolarla hareketlendirilen ahşap kapı kanatları simetriktir. Her bir kanatta üst ve alt bölümlerde boyuna dikdörtgen iki pano görülür. Panolardan alttakilerin yüzeyleri sade bırakılırken üsttekilerde geometrik formlu bezemelere yer verilmiştir (Fotoğraf 6). Kapının yukarısında Arapça harflerden oluşan yazılar bulunmaktadır. En yukarıda siyah renkle Nisa Sûresi'nin 103. ayetinin son kısmı “İnnes salâte kânet alâl muminîne kitâben mevkutâ” *Şüphesiz ki namaz, müminler üzerine vakitleri belli olarak yazılmış bir ödevdir* ile 1909 / 1959 tarihi yazılıdır. Onun altında daha silik bir görünüme sahip olan “Sâhibü'l-hayrat ve'l-hasenât” metni seçilebilmektedir (Fotoğraf 7).

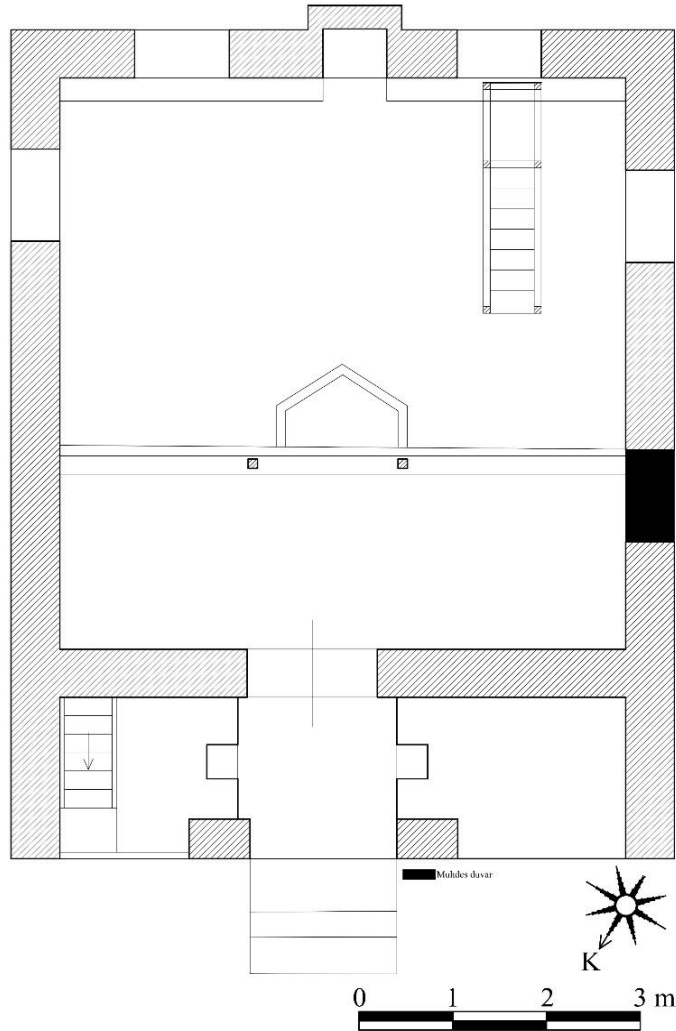


Fotoğraf 6: Ahşap kapı kanatları



Fotoğraf 7: Kapının yukarısındaki yazılar

Harim kuzeybatı güneydoğu doğrultusunda boyuna dikdörtgen planlıdır. Harimin düz ahşap tavanı enli tahtaların yan yana sıralanıp çakılmasıyla oluşturulmuştur (Şekil 1).



Şekil 1: Kızıllıkarlar Köyü Camisi'nin planı

Harimin kuzeyinde, ortada eşit aralıklarla konumlandırılmış iki ahşap payeye, kenarlarda ise duvarlara oturan mahfil yer alır. Mahfili destekleyen payeler kare kesitlidir. Mahfilin ortasında

güneye doğru taşıntı yapan mahfil hücresi bulunmaktadır. Mahfil, eşit aralıkla yerleştirilmiş korkulukla sınırlandırılmıştır.

Yapının duvarlarındaki kalemişi süslemeler dikkat çekicidir. Beyaz renkli sıvanın üzerine kök boyalardan elde edilen, lacivert, sarı, yeşil, kırmızı ve siyah renklerin değişik tonları tercih edilmiştir. Bezeme kompozisyonunun esasını bitkisel, geometrik, nesnel ve yazılar oluşturmaktadır. Bitkisel bezemeleri, ağaç, çiçek ve yapraklar; geometrik bezemeleri dikdörtgen panolar ve baklava dilimleri; nesnel bezemeleri gaz lambası, ibrik, vazo ve kandil motifleri; yazılı bezemeleri ayeti kerimeler, Allah, Muhammed, Cihâr Yâr-ı Güzîn, Hasan ve Hüseyin isimlerinin yazılı olduğu madalyonlar oluşturmaktadır. Bezemeler harimin kuzey duvarından itibaren saat yönünde şu şekilde sıralanmaktadır.

Mahfilin kuzey duvarındaki kapının doğusunda ve batısındaki yüzeyde, beyaz zemin üzerine lacivert ve sarı renkli boya ile yapılmış vazodan çıkan çiçekler bulunmaktadır. Vazolardan kapının doğusundaki daire, batısındaki kare formudur (Fotoğraf 8).



Fotoğraf 8: Harimin kuzey duvarı

Doğu duvar zeminden yaklaşık 80 cm yükseklikte geometrik süsleme bordürüyle iki kademeye ayrılmıştır. Geometrik süsleme bordürünün sınırları siyah, içindeki baklava dilimleri sarı ve yeşil renklerin iç içe geçmesiyle oluşturulmuştur. Bordürün yukarısında kalan bölümün alt seviyesinin kuzey ucunda, kaidesi lacivert, gövdesi kırmızı, kulp ve emzik bölümü sarı renkli ibrik motifi bulunmaktadır. İbrik motifiyle aynı hizada, lacivert ve sarı renklerden oluşturulmuş vazodan çıkan çiçek motifi yer alır. Vazodan çıkan çiçekle aynı seviyede, lacivert renkle Amentü gemisi tasviri yapılmıştır. Amentü duasının gemi şeklinde istifinden meydana gelen tasvir, kürek çeken vav harfleriyle oluşturulmuştur. Doğu duvarın güney ucunda, ibrik tasviri ile aynı hizada, sınırları siyah, zemini beyaz renkli enlemesine dikdörtgen çerçeveli kartuşun içerisinde, “Ona, ancak tertemiz olanlar dokunabilir” Vakıa Sûresi 79. ayeti kerimesi yazılıdır. Ayeti kerimenin altında, kırmızı renkle oluşturulmuş kaide üzerine konumlandırılmış gaz lambası tasviri yer alır. Doğu duvarın üst seviyesinde, siyah renkle oluşturulmuş madalyonların içerisinde, kuzeyden güneye doğru sırasıyla *Osman zü'n-nûreyn radiyallahu anh*, *Ömer-ül Faruk radiyallahu anh* ve *Ebubekir es-siddik radiyallahu anh* isimleri yazılıdır (Fotoğraf 9).



Fotoğraf 9: Harimin doğu duvarı

Yapının güney (kıble) duvarı, doğu duvarı gibi geometrik süsleme bordürüyle iki kademeye ayrılmıştır. Bordür mihrap nişinde kesintiye uğramadan devam ettirilmiştir ve nişin içindeki bordürün sınırları sarı renklidir. Süsleme bordürü kırmızı renkli boyayla oluşturulmuş, iki kenarı yeşil renkli boyalı on üç bölüme ayrılmıştır. Bordürün yukarısında alt seviyenin doğu ucunda siyah renkli boyayla yapılmış selvi/servi ağacı motifi vardır. Yukarıya doğru daralan mihrap nişinin yüzeyinde kırmızı ve lacivert renkle oluşturulmuş kandil motifi yer alır. Mihrabın doğusunda gri ve siyah renkli boyalarla oluşturulmuş iki selvi ağacı motifi bulunmaktadır. Mihrabın batısındaki selvi ağacı motifi siyah renkli boyayla oluşturulmuştur. Mihrabın yukarısında, dıştaki sarı, içteki lacivert renkli meydana getirilmiş dikdörtgen formlu kartuşun içerisinde Al-i İmran Suresi'nin 37. ayetinin bir bölümü ile H 1370 / M 1950 tarihi yazılıdır. Güney duvarda, mihrabın yukarısında aynı hizada simetrik olarak konumlandırılmış dairevi formlu madalyonlarda Allah ve Muhammed lafızları yazılıdır. Söz konusu yazılar beyaz zemin üzerine siyah renkli yazılmıştır (Fotoğraf 10).



Fotoğraf 10: Harimin güney (kıble) duvarı

Batı duvarda; yine doğu duvarda olduğu gibi geometrik süsleme bordürüyle iki kademeye ayrılmıştır. Bordürün yukarısında, alt seviyenin kuzey ucunda lacivert kaideli, kırmızı renkli vazoda ve çiçeklerden oluşturulmuş vazodan çıkan çiçek süslemesi bulunmaktadır. Bordürün yukarısının orta seviyesinde pencerenin kuzeyinde, kırmızı renkli boyayla oluşturulmuş biri büyük, biri küçük

olmak üzere birer ay-yıldız motifi yer alır. Bordürün yukarısının üst seviyesinde madalyonların içerisinde yazılar yer almaktadır. Madalyonlar bu kısımda aynı hizada simetrik bir düzende yerleştirilmiştir. Batı duvarın güney ucundaki madalyonda *Hüseyin radiyallahu anh*, ortadakinde *Hasan radiyallahu anh*, kuzeydekinde *Ali radiyallahu anh* yazılıdır (Fotoğraf 11).



Fotoğraf 11: Harimin batı duvarı

Mihrap, kible duvarının ekseninde yer almaktadır ve aşağıdan yukarıya doğru daralan dikdörtgen açıklıklıdır. Geometrik süsleme bordürüyle iki kademeye ayrılan mihrabın süsleme bordürünün alt seviyesinin kenarları kırmızı renkli, üst seviyesinin sarı renkli boyalıdır. Mihrap nişinde ortada aşağıya sarkıtılmış kandil motifi yer alır (Fotoğraf 12).

Mihrabın batısında minber yer alır. Minberin aynalığı, yan yana sıralanmış eni dar tahtalardan oluşturulmuş üçgen formludur. Minber korkuluğu eşit aralıkla yerleştirilmiş profilli tahtalardan meydana getirilmiştir. Minber kapısı, geçit bölümü ve köşk kısmı düşey dikdörtgen formlu birer açıklıktan meydana gelmektedir. Minber köşkü dört ayaklı bir baldakene benzemektedir. Köşk korkuluğunun doğusu ve batısı eşit aralıklarla yerleştirilmiş profilli tahtalarla çevrelenmiştir (Fotoğraf 13).



Fotoğraf 12: Mihrap



Fotoğraf 13: Minber

2. Karşılaştırma ve Değerlendirme

Söke Kızılkarlar Köyü Camisi, malzeme ve mimari özellikleri açısından halk mimarisinin mütevazı bir örneği olarak karşımıza çıkmakla birlikte, özellikle harimdeki süsleme programı bakımından 1950'li yıllarda Anadolu'da Türk tasvir sanatı bakımından dikkat çekici özellikler barındırmaktadır.

Cami, kuzeybatı-güneydoğu yönünde boyuna dikdörtgen planlı, düz ahşap tavan üzerine kırma çatı örtülü ve üç bölümlü son cemaat yeri bulunan bir eserdir. Yapı, plan şeması ve örtü sistemi bakımından Anadolu Türk mimarisinde hemen her bölgede ve her yüzyılda örneklerine sıkça rastladığımız bir gruba dahildir. Anadolu'da Ankara Alaaddin Camisi 1178 (Öney, 1971, s. 17-20), Afyonkarahisar Başmakçı Hilal (Cuma) Camisi 1717-1718 (Algaç, 2019, s. 273), Yozgat Başçavuş Camisi 1800-1801 (Acun, 2005, s. 71-94), Bursa Keles Dedeler Köyü Camisi 1814-1815/1946 (Gülgen, 2012, s. 66), Erzurum İspir Başyurt Camisi 1833-1834 (Gökler, 2023, s. 303), Aydın Söke Yenicami Mahallesi Camisi 1871 (Atıcı, 2018, s. 41), Denizli Çivril Bayat Köyü Camisi 1872-1873/1950'ler (Değirmenci, 2020, s. 120), Aydın Söke Çeltikçi Camisi 1888-1889 (Atıcı, 2018, s. 43) ve Muğla Yeşilyurt Pisili Hoca Camisi 1907 (Kunduracı, 2007, s. 40-43) kuzey-güney doğrultusundaki dikdörtgen planları ve düz ahşap tavanlı olmaları bakımından benzerlikler göstermektedir.

Kızılkarlar Köyü Camisi'nin doğu ve batı duvarları son cemaat yerinde de devam ettirilerek son cemaat yerinin doğusu ve batısı duvarla kapatılmıştır. Aydın Kuşadası İkioluklu Camisi 18. yüzyıl, Denizli Kale Cevher Paşa Camisi 1819-1820 (Beyazıt ve Atıcı, 2022, s. 146-150), Baklan Boğaziçi Kasabası Eski Camisi 1876 (Çakmak, 1995, s. 534), Denizli Sarayköy Hisarköy Camisi 1880 (Dalkılıç, 2023, s. 2412) ve Muğla Yatağan Yeşilbağcılar Pirlı Bey Camisi 1908 (Kunduracı, 2007, s. 28-30) son cemaat yerlerinin doğusu ve batısı duvarlarla kapatılmış camilere örnektir.

Cami, plan ve mimari özellikleri yanında süsleme programı bakımından dikkat çekici önemli unsurlar sergilemektedir. Bu bezemeler vazodan çıkan çiçek, selvi ağacı, bitkisel süslemeler; dikdörtgen panolar ve baklava dilimleri geometrik bezemeler; gaz lambası, ibrik ve kandil motifleri nesneli bezemeler; ayeti kerimeler, amentü gemisi, Allah, Muhammed, Cihâr Yâr-ı Güzîn, Hasan ve Hüseyin isimlerinin yazılı olduğu madalyonlardan oluşturmaktadır. Tasvirler beyaz sıva üzerine, lacivert, sarı, yeşil, kırmızı ve siyah renklerin değişik tonlarına ait boyalarla kalemişi olarak uygulanmıştır.

Harimin duvarlarında ağırlıklı olarak bitkisel süsleme tercih edilmiş, bitkisel süslemede ise yoğun olarak vazodan çıkan çiçek motifleri görülmektedir. Harimin kible duvarı dışında kuzey duvarında iki, doğu ve batı duvarlarında birer olmak üzere toplamda dört vazodan çıkan çiçek tasviri bulunmaktadır. Vazoların kaideleri genellikle kâse şeklinde, dikdörtgen ya da daire formudur (Tablo 1).

Osmanlı mimarisinde Batılı sanat akımlarının etkileriyle birlikte cami, türbe, çeşme, şadırvan ve konut gibi yapıların yanında mihrap, vaaz kürsüsü, minber, kubbe, kubbe geçiş ögesi ve mezar taşlarında da dönemin modasına uygun olarak vazodan çıkan çiçeklere yer verilmiştir (Arık, 1988, s. 132). Benzer şekilde yapılan vazodan çıkan çiçek motifleri, Denizli Acıpayam Yazır Köyü Camisi 1802-03/1807-1808 (Arık, 1988, s. 42-46), Denizli Çivril Mentеш Köyü Camisi 1813 (Çakmak, 2017, s. 171), Manisa Kula Emre Köyü Camisi 1808-1822 (Bozer, 1987, s. 15-22), Aydın Karacasu Hacı Ali Ağa Camisi 1591/1852 (Yurtsal, 2009, s. 181-183), Manisa Kırkağaç Çiftahanlar Camisi 1864 (Kuyulu, 1990, s. 103-117), Manisa Turgutlu Sınırlı Köyü Camisi 1874-1875 (Katrancı Kasalı, 2019, s. 607, 612), İzmir Ödemiş Lübbey Köyü Camisi 19. yüzyıl (Top ve Özbek, 2019, s. 227-260), Manisa Demirci Küpeler Köyü Camisi 19. yüzyıl son çeyreği (Gürbıyık, 2020, s. 162), Muğla Kurşunlu Camisi 19. yüzyıl sonu (Çakmak, 2013, s. 37), Denizli Çivril Bayat Köyü Camisi 1872-1873/1950'ler (Değirmenci, 2020, s. 122) ve Denizli Çameli Güzelyurt Tahtalı Köyü Camisi'nde 1956-1961 (Cömertler Aktuğ 2021, s. 86) görülmektedir.

Tablo 1: Vazodan çıkan çiçekler

Harimin kible duvarında ikisi siyah, biri lacivert renkli üç selvi ağacı motifine yer verilmiştir (Tablo 2). Selvi ağacı motifi bezeme öğesi olmasının yanı sıra ikonografik anlamı ile dikkat çekmektedir. Türk sanatının İslâm öncesi dönemlerinde görülen hayat ağacı kültü - İslâmiyet ile Kur'an-ı Kerim'de ağaçların Allah tarafından insanlara ilahi bir lütuf ve kudret eseri olarak yaratıldığının bildirilmesiyle (Bakara 99)- evrilerek "cennet ağacı" kültürüne dönüşmüştür. Tasavvuf düşüncesinde Allah bağlamli semboller arasında bulunan selvi; ebced hesabıyla değeri bir olan "Elif" harfine benzemesiyle vahdaniyeti, doğruluğu, yaz ve kış aylarında yapraklarını dökmeyen özelliğiyle ölümsüzlüğü, göğe doğru uzanan boyu ile Allah'a kavuşmayı ve rüzgârda çıkardığı seslerle ise zikrin sembolü şeklinde görülmüştür (Çetin ve Yanık, 2021, s. 485-488). Bu bağlamda cami, türbe, şadırvan, çeşme gibi yapı türlerinde; mihrap, vaaz kürsüsü, minber gibi yapı öğelerinde ve özellikle mezar taşlarında kullanılmıştır. Aydın Kuyucak Kayran Köyü Camisi 19. yüzyıl (Cömertler Aktuğ ve Pektaş, 2016, s. 9-25), Manisa Kırkağaç Çiftahanlar Camisi 1864 (Kuyulu, 1990, s. 103-117), Manisa Demirci Küpeler Köyü Camisi 19. yüzyıl son çeyreği (Gürbıyık, 2020, s. 162), İzmir Ödemiş Lübbey Köyü Camisi 19. yüzyıl (Top ve Özbek, 2019, s. 227-260), Denizli Tavas Kızılcabölük Hanönü Camisi 1697-1698/19. yüzyıl (Dönmez, 2003, s. 62-63) ve Denizli Tavas Hırka Köyü Camisi'nde 19. yüzyıl (İnce, 2007, s. 164) selvi ağacı motifleri görülmektedir.

Tablo 2: Selvi ağacı motifleri

Harimin doğu duvarının güney ucunda altındaki kaidesiyle beraber işlenmiş küresel gövdeli gaz lambası tasviri yer alır (Fotoğraf 14). Gaz lambaları, 19. yüzyılın ikinci yarısında

yapay aydınlatma alanında yaşanan devrim niteliğindeki gelişmelerle birlikte ortaya çıkmıştır (Uysal, 2017, s. 164-182). Işıkla ilgili nesnelere arasında yer alan gaz lambası, kandil ve şamdanlarla aynı bağlamda değerlendirilmiştir (Yazar ve Çelemoğlu, 2022, s. 905-945; Atıcı ve Yazar, 2023, s. 93). 19. yüzyılın ikinci yarısında ortaya çıkmasından sonra Anadolu tasvir sanatında 19. yüzyılın sonunda ve 20. yüzyılın başlarında süsleme programında görülmeye başlayan gaz lambası tasvirleri, cami, ev ve mezar taşlarında karşımıza çıkmaktadır. Karabük Safranbolu Yörük Köyü Sipahizâde Konağı 1877 (Biçici, 2003, s. 167, 172), Sivas Söğütçük Köyü Odası'nda 1883/1936 (Yazar ve Çelemoğlu, 2022, s. 916) ve Kastamonu (Daday) Ertaş Köyü Camisi'nin 1948 (Güven ve Bilgen, 2020, s. 901-918) duvarlarında gaz lambası tasviri görülmektedir.



Fotoğraf 14:
Gaz lambası tasviri



Fotoğraf 15: İbrik
tasviri

Harimin batı duvarının kuzey ucunda kaidesi lacivert, gövdesi kırmızı, kulp ve emzik kısımları sarı renkli ibrik motifi bulunmaktadır (Fotoğraf 15). İbrik, İslâm inancında namaz ibadetinin yerine getirilmesinde ilk şart olan abdestin alınmasında el ve ayak yıkamak için kullanılmıştır. Kur'an-ı Kerim de cennet pınarlarından doldurulan kaplar arasında ibrikten de söz edilir ve bir cennet kabı olan ibriğin bedensel ve ruhsal arınmayı sembolize ettiği kabul edilmektedir (Bozkurt ve Ertuğrul, 2000, s. 372-376; Altier, 2019, s. 149-202). Osmanlı mimarisinde ibrik motifi genellikle camilerin iç ve dış mekânlarının duvarlarında kalemişi olarak uygulanmıştır (Altier, 2019, s. 155-156). 19. yüzyılda kalemişi ibrik tasvirleri özellikle Batı ve Orta Anadolu ile Karadeniz camilerinde yoğun olarak kullanılmıştır (Altier, 2019, s. 160). İzmir Karaburun Mordoğan Köyü Ayşe Kadın Camisi 18. yüzyılın son çeyreği (Çağlıtütüncigil, 2012, s. 140, 145, 154), Denizli Acıpayam Yazır Köyü Camisi 1802-03/1807-1808 (Arık, 1988, s. 42-46), Denizli Çivril Menteş Köyü Camisi 1813 (Çakmak, 2017, s. 171), Manisa Kula Emre Köyü Camisi 1808-1822 (Bozer, 1987, s. 15-22), Aydın Kuyucak Kayran Köyü Camisi 19. yüzyıl (Cömertler Aktuğ ve Pektaş, 2016, s. 9-25), Denizli Baklan Boğaziçi Kasabası Eski Camisi 1876 (Çakmak, 1995, s. 534), Denizli Akköy Belenardıç (Torapan) Köyü Camisi 1886 (Çakmak, 1994, s. 26), Denizli Çivril Bulgurlar Köyü Camisi 18. yüzyılın sonları - 19. yüzyılın başları (Tercanlı, 2015, s. 130-134), Denizli Akköy Yukarı Camisi 1909 (İnce, 2001, s. 65), Afyonkarahisar Dazkırı İdris Köyü Camisi 1902-1913 (Algaç, 2017, s. 422-423) ve Muğla Bodrum Çömlekçi Köyü Camisi 1950'li yılların sonu (Gürbıyık, 2007, s. 133) harim duvarlarında ibrik motifi olan örneklerdendir.

Kızılkarlar Köyü Camisi'nin bezeme programının dikkate değer bir ögesi de mihrap nişindeki kandil motifi tasviridir (Fotoğraf 16). Kandil, içine yağ ve fitil koyularak kullanılan yapay bir aydınlatma aracıdır (<https://sozluk.gov.tr/>) Yapay aydınlatma aracı olarak kullanılan kandiller aynı zamanda biçim ve süslemeleriyle de dekoratif bir obje mahiyetinde kullanılmıştır (Acar, 2022, s. 1150). Türk-İslâm sanatında bezeme ögesi olarak kullanılmasının yanında ikonografik anlamı bakımından da tercih edilen kandil motifi, Allah'ın nurunu tasvir etmesi bakımından önemli bir yere sahiptir. Nur Sûresi 35. ayette Allah'ın nuru kandil içindeki ışık huzmesine benzetildiği için kandil motifi Allah'ı tasvir etmesi bakımından ikonografik olarak

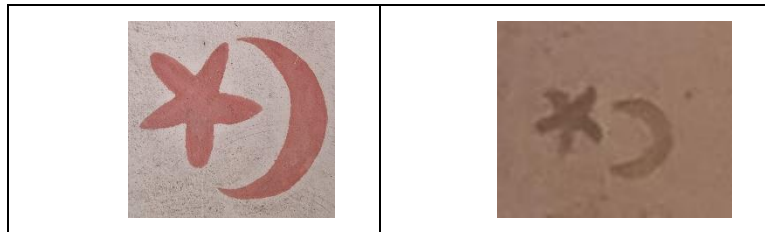
önemli bir yere sahiptir². Kandilin mihraplarda kullanılması, istikameti mihrap olan kişinin aynı zamanda Allah'a yönelişi halinde olmasından dolayı üzerine Allah'ın nurunun yansıtacağı düşüncesiyle bağdaşmaktadır (Yelen, 2017, s. 474). Anadolu da 13. yüzyıldan itibaren "İlahi ışığı/nuru" simgeleyen kandil motifleri, mihraplarda görülmeye başlamış ve yaygın bir şekilde kullanılmıştır (Kalfazde ve Ertuğrul, 1989, s. 29-31). Kandil motifi, Türk-İslâm sanatında bezeme ögesi olarak mihraplarda, kubbe geçiş öğelerinde, mezar taşlarında, farklı dini ve sivil yapıların duvarlarında, minyatürlerde, seccade, halı, kilim gibi yaygılarda kullanılmıştır (Kalfazde ve Ertuğrul 1989, s. 29-31). Mihraplarda benzer şekilde kandil motifleri görülen yapılar; Aydın Koçarlı Cincin Köyü Camisi 1785 (Ülkü, 2016, s. 277-293), Manisa Soma Damgacı Camisi 1871-1872 (Kuyulu, 1988, s. 67-78), İzmir Ödemiş Bademli Kılıczade Mehmet Ağa Camisi 1874-1875 (Kuyulu, 1994, s. 147-158), Denizli Akköy Belenardıç (Torapan) Köyü Camisi 1886 (Çakmak, 1994, s. 26), İzmir Yukarı Kızılca Köyü Halil Ağa Camisi 1893-1894 (Ünal, 1994, s. 211-225) ve Aydın Kuyucak Kayran Köyü Camisi 19. yüzyıl (Cömertler Aktuğ ve Pektaş, 2016, s. 9-25) görülmektedir.



Fotoğraf 16: Kandil motifi

Harimin batısındaki duvarın yüzeyinde, biri büyük, biri küçük ay-yıldız motifine yer verilmiştir (Tablo 3). Ay-yıldız motifi, Osmanlı Devleti'nde III. Selim Dönemi'nde (1789-1807) sekiz köşeli yıldızla birlikte devleti temsil eden motif olarak kullanılmaya başlamıştır (Eyice, 1991, s. 297-298). Ay-yıldız motifi, Osmanlı sanatında Ampir üslubun da etkisiyle II. Mahmud Dönemi'nde (1808-1839) mimaride görülmeye başlamış ve Osmanlı mimarisinde özellikle II. Abdülhamit Dönemi'nde (1876-1909) sembolik olarak kullanılan bezeme unsurlarından birisi olmuştur (Aydın, 2012, s. 74-78). Baklan Boğaziçi Kasabası Eski Camisi 1876 (Çakmak, 1995, s. 534), İzmir Salepçioğlu Camisi 1895-1906 (Kuyulu Ersoy, 2013, s. 125-127), İzmir Ödemiş Lübbey Köyü Camisi 19.yüzyıl (Top ve Özbek, 2019, s. 227-260), İzmir Menderes Gölcükler Mahallesi Camisi 1900-1901 (Acar, 2011, s. 54-62), İzmir Menderes Kasımpaşa Camisi 1910 (Acar, 2011, s. 26-37), İzmir Menemen Ulu (Sümbül Efendi) Camisi 1914-1915 (Tozoğlu, 2003, s. 16-22), Manisa Turgutlu Pazar Camisi 1650-1921-1922 (Görür, 2013, s. 496-509) ve Muğla Yeşilyurt Pisili Hoca Camisi 1907 (Kunduracı, 2007, s. 40-43) ay-yıldız motifinin görüldüğü yapılarıdır.

Tablo 3: Ay-yıldız motifleri



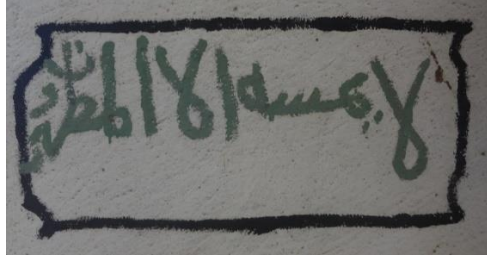
Kızılkarlar Köyü Camisi'nin bezeme programının en önemli bölümünü kuşkusuz ayeti kerimeler ve dualardan oluşan yazılar meydana getirmektedir. Camide yazı, mihrap ve duvarlarda

² Detaylı bilgi için bkz., (Yazır, 2011, s. 349).

dikdörtgen ve daire formu kartuşların içerisinde yer almaktadır. Caminin duvarlarındaki yazılar, sıradan bir bezeme şeklinde değil, içerikleri itibariyle belirli bir insicam içerisinde yer almaktadır.

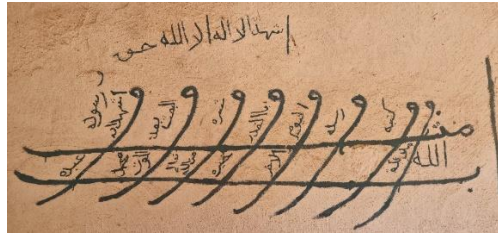
Kıble cephesinin ortasındaki mihrapta, mihraplarda sıklıkla kullanılan ve “Zekeriya, onun bulunduğu bölme her girişinde” mealindeki Âli İmran Suresi’nin 37. ayetinin bir bölümü yer almaktadır. Mihraplarda sıklıkla tercih edildiği için mihrap ayeti olarak kalıplaşmış bu ayeti kerime, Osmanlı mimarisinin erken döneminden itibaren günümüze kadar pek çok yapının mihrabında kullanılmıştır (Bakırer, 1976, s. 99). Bölgede 19. yüzyılda inşa edilen ya da onarılan camilerin mihraplarında da benzer ayeti kerime görülmektedir (Atıcı, 2023, s. 525-526). Osmanlı mimarisinde harim mekânında konumu ve formu geleneksel kalıplarda belirginleşmiş olan mihrabın 1950’li yıllara ait örneklerde de gelenekselliğini koruduğu görülmektedir. Denizli Kale Cevher Paşa Camisi 1819-1820, Aydın Kuşadası Kaleiçi (Öküz Mehmet Paşa) Camisi 1830, Manisa Soma Damgacı Camisi 1871-1872, İzmir Foça Kozbeyli Köyü Camisi 1889-1890, İzmir Güzelbahçe Yelki Yukarı Çarşı Camisi 1890-1891, İzmir Konak Kameriye (Nur-i Kamer) Camisi 1891-1892, İzmir Konak Başdurak (Hacı Hüseyin) Camisi 1893-1894, Aydın Söke Hacı Ziya Bey Camisi 1894-1895, Muğla Menteşe Bali Hoca (Kavaklı) Camisi 1896-1897, Aydın İncirliova Erbeyli Köyü Camisi 1899 ve Aydın Efeler Ramazan Paşa Camisi’nin 19. yüzyıl sonu mihrabında Âli İmran Suresi’nin 37. ayetinin bir bölümüne yer verilmiştir (Atıcı, 2023, s. 525-526).

Harimin doğu duvarının güney ucunda, sınırları siyah, zemini beyaz renkli enlemesine dikdörtgen çerçeveli kartuşun yüzeyinde, “Ona, ancak tertemiz olanlar dokunabilir” ayeti kerimesi (Vakıa: 79) yazılıdır (Fotoğraf 17). Benzer ayeti kerime 1950’li yıllarda kalemişi süslemeleri yapılan Denizli Çivril Bayat Köyü Camisi’nde görülmektedir (Değirmenci, 2020, s. 121).



Fotoğraf 17: Vakıa Sûresi 79. ayeti

Harimin doğu duvarında camilerde çok sık olarak görülmeyen bir kompozisyon tercih edilmiştir (Fotoğraf 18). Amentü duasının gemi şeklinde istifinden oluşan bu kompozisyonda, Amentü Gemisi tasviri kürek çeken vav harfleriyle oluşturulmuştur. Amentü Gemisi tasvirleri genellikle Allah’a, onun meleklerine, kitaplarına, peygamberlerine, ahiret gününe, hayra ve şerre inanmayı temsil eden 7 vav harfiyle oluşturulmaktadır (Değirmenci, 2020, s. 118-135). Kızılkarlar Camisi’ndeki Amentü Gemisi 8 vav harfiyle meydana getirilmiştir. Denizli Çivril Bayat Köyü Camisi 1872-1873/1950’ler (Değirmenci, 2020, s. 131), Isparta-Gelendost Abdulgaffar Camisi 1912-1913 (Yarar, 2021, s. 1026-1045), Bursa Keles Dedeler Köyü Camisi 1814-1815/1946 (Gülgen, 2012, s. 63-86), Afyon Dinar Bademli Camisi 1900 (Paköz vd., 2020, s. 24) ve Manisa Yunt Dağı Karakılınçlı Köyü Camisi 1907-1908 (Uykur, 2020, s. 257-282) amentü gemisi tasvirlerinin görüldüğü yapılarıdır.



Fotoğraf 18: Amentü Gemisi

SONUÇ

Kızılkarlar Köyü Camisi plan, malzeme ve mimari özellikleri itibariyle döneminin genel karakteristiklerini sergileyen tipik bir eserdir. Ayrıca duvarlarındaki bezemeler bakımından, 1950’li yıllarda Anadolu tasvir sanatında görülen uygulamaların taşrada görülen mütevazı bir örneği şeklinde değerlendirilebilir. Bununla bağlantılı olarak özellikle Batı Anadolu’da 1950’li yıllarda ellerindeki şablonlarla eserleri kalemişi süslemelerle bezeyen usta grubunun oluşturduğu geleneği yansıtan bir örnek olduğu anlaşılmaktadır.

Kızılkarlar Köyü Camisi’nin harim duvarlarında görülen süsleme repertuarı, Batı Anadolu’daki örneklerle değerlendirildiğinde halk sanatı stilinden kaynaklanan naif bir işçilik göstermektedir. Ayrıca süslemeleri gerçekleştiren sanatçının dönemin bezeme ve kompozisyon üslubuna hakim olduğu anlaşılmaktadır. Yapı, duvarlarındaki kalemişi süslemelerle 1950’li yıllarda Anadolu Türk mimarisinde önemli bir yer teşkil etmektedir. Cami, mütevazı ölçüleriyle köyün dinamiklerini ve kültürel mirasımızın zenginliğini ortaya koyan önemli bir kültür varlığı olarak karşımıza çıkmaktadır. Caminin öncelikle kültür varlığı olarak tescillenip gelecek nesillere aktarılması için kapsamlı bir onarım geçirmesi önem arz etmektedir.

Etik Beyan

“Söke Kızılkarlar Köyü Camisi” başlıklı çalışmanın yazım sürecinde bilimsel kurallara, etik ve alıntı kurallarına uyulmuş; toplanan veriler üzerinde herhangi bir tahrifat yapılmamış ve bu çalışma herhangi başka bir akademik yayın ortamına değerlendirme için gönderilmemiştir. Bu araştırma etik kurul kararı zorunluluğu taşımamaktadır. Makale, Etik Kurulları Yayın Etiği Komitesinin (Committe on Publication Ethics-COPE) yazar, hakem ve editörler için belirtilen kurallardan yararlanılarak oluşturulmuş olan Anasay Dergisi etik kuralları çerçevesinde yazılmıştır.

Hakem Değerlendirmesi: Dış bağımsız

Çıkar Çatışması: Yazar, çıkar çatışması olmadığını beyan etmiştir.

Finansal Destek: Yazar, bu çalışma için finansal destek almadığını beyan etmiştir

Peer-review: Externally peer-reviewed.

Conflict of Interest: The author declares that they have no competing interest.

Financial Support: The author declares that this study has received no financial support

KAYNAKÇA/ REFERENCES

- Acar, T. (2011). *Menderes ’teki Türk Eserleri*, İzmir: Ege Üniversitesi Basımevi.
- Acar, T. (2022). Uşak Boduroğlu Camii Özelinde Kandil Motifi ve İkonografisi. *Ankara Üniversitesi İlahiyat Fakültesi Dergisi*, 63, 1135-1160.
- Acun, H. (2005). *Bozok Sancağı’nda (Yozgat İli) Türk Mimarisi*, Ankara: Türk Tarih Kurumu Yayınları.
- Algaç, Ş. (2017). Afyonkarahisar Dazkırı-İdris Köyü Camii ve Kalemişi Bezemeleri. *Yüzüncü Yıl Üniversitesi Sosyal Bilimler Enstitüsü Dergisi*, Türk Kültür Dünyası Özel Sayısı, 422-432.

Algaç, Ş. (2019). *Afyonkarahisar Başmakçı Hilal (Cuma) Cami ve Kalem İşi Bezemeleri*. E. Sarlık (Ed.) VIII. Uluslararası Afyonkarahisar Araştırmaları Sempozyumu, 5-7 Nisan 2018 içinde (ss. 272-280). Afyonkarahisar: Afyonkarahisar Belediyesi Yayınları.

Altier, S. (2019). Osmanlı Sanatı'nda İbrik Tasvirleri ve İkonografisi. *Çanakkale Araştırmaları Türk Yıllığı*, 26, 149-202.

Arık, R. (1988). *Batılılaşma Dönemi Anadolu Tasvir Sanatı*, Ankara: Kültür ve Turizm Bakanlığı Yayınları.

Atıcı, A. (2018). *Söke'de Türk mimarisi*. Yayımlanmamış yüksek lisans tezi. Pamukkale Üniversitesi, Denizli.

Atıcı, A. - Yazar, T. (2023). *İmranlı (Ümraniye) Boğazören Köyü Eski Mezar Taşları Üzerine Değerlendirme*, Ankara: Nobel Bilimsel Yayıncılık.

Atıcı, A. (2023). *19. yüzyılda Aydın vilayetinde (İzmir, Aydın, Denizli, Muğla, Manisa) alçı mihraplar*. Yayımlanmamış doktora tezi. Pamukkale Üniversitesi, Denizli.

Aydın, Ö. (2012). Sultan II. Abdülhamit Dönemi Yapılarında İmparatoru/İmparatorluğu Temsil Eden Semboller I. *Mimarlık*, 364, 74-78.

Bakırer, Ö. (1976). *Onüç ve Ondördüncü Yüzyıllarda Anadolu Mihraplar*. Ankara: Türk Tarih Kurumu Yayınları.

Baykara, T. (1988). *Anadolu'nun Tarihi Coğrafyasına Giriş I-Anadolu'nun İdari Taksimatı*. Ankara: Türk Kültürünü Araştırma Enstitüsü Yayını.

Beyazıt, M. - Atıcı, A. (2022). *Kale-i Tavas (Tabae Antik Kenti) Ören Yeri Kazıları*. Kozak, N. (Ed.) Türkiye Turizm Ansiklopedisi içinde (Cilt VIII, ss. 146-150). Ankara: Detay Yayıncılık.

Biçici, H. K. (2003). *Yörük Köyünde Bulunan İki Evdeki Kalem İşi Süslemeler*. S. Yalçın (Ed.) Prof. Dr. Kâzım Yaşar Koprman'a Armağan içinde (ss. 167-173). Ankara: Berikan Yayınevi.

Bozer, R. (1987). Kula-Emre Köyü'nde Resimli Bir Cami. *Türkiyemiz*, 53, 15-22.

Bozkurt, N. - Ertuğrul, S. (2000), İbrik, *TDV. İslâm Ansiklopedisi*, (C. 21, ss. 372-376). TDV Yayınları.

Bozkurt, T. (2007). *Osmanlı selâtin cami mihrapları*. Yayımlanmamış doktora tezi. Selçuk Üniversitesi, Konya.

Cömertler Aktuğ, E. - Pektaş, K. (2016), Geç Dönem Kalem İşi Süslemeli Bir Eser: Aydın Kuyucak Kayran Köyü Camii. *Medeniyet Sanat İMÜ Sanat, Tasarım ve Mimarlık Fakültesi Dergisi*, 2(2), 9-25.

Cömertler Aktuğ, E. (2021). Kalemî Süslemeli Cami Geleneğinin Devamı: Güzelyurt Tahtalı Köyü Camii (Denizli-Çameli). *Sanat Tarihi Dergisi*, 30(1), 79-103.

Çağbayır, Y. (1989). *Söke*, İzmir: Ayma Yayınları.

Çağlıtütüncügil, E. (2012) Eski Mordoğan (İzmir) Köyü Camii Süslemeleri. *Süleyman Demirel Üniversitesi Fen Edebiyat Fakültesi Sosyal Bilimler Dergisi*, 25, 139-162.

Çakmak, Ş. (1994). Belenardıç (Torapan) Köyü Camii. *Sanat Tarihi Dergisi*, 7, 19-26.

Çakmak, Ş. (1995). Boğaziçi Kasabası Eski Camii (Baklan/Denizli). *9. Milletlerarası Türk Sanatları Kongresi*, (Cilt I, ss. 529-540). Ankara: Kültür Bakanlığı Milli Kütüphane Basımevi.

Çakmak, Ş. (2013). *Muğla Cami ve Mescitleri*, Muğla: Muğla Belediyesi Kültür Yayınları.

Çakmak Ş. (2017). *Denizli-Çivril Menteş Köyü Camisi*. H. S. Ünalın Özdemir, vd. (Ed.), Uluslararası XVIII. Ortaçağ ve Türk Dönemi Kazıları ve Sanat Tarihi Araştırmaları Sempozyumu 22-25 Ekim 2014 içinde (Cilt 3, s. 196-178) Aydın: Efeler Belediyesi Kültür Yayınları.

Çetin, Y. - Yanık, B. (2021). Tasavvuf Düşüncesinde Servi Ağacı ve Türk-İslam Sanatındaki Yansımaları. *Türk Kültürü ve Hacı Bektaş Veli Araştırma Dergisi*, 100, 485-514.

Dalkılıç, Y. (2023). *Denizli cami ve mescitleri*. Yayınlanmamış doktora tezi. Atatürk Üniversitesi, Erzurum.

Değirmenci, T. (2020). Geleneğin Yeniden İcadı: Bulanıklaşan Sınırlarda Bir Köy Camisinin Tasvirleri. *Milli Folklor*, 16 (126), 118-135.

Devlet İstatistik Enstitüsü. (1944). 20 İlkteşrin 1940 Genel Nüfus Sayımı: Vilâyetler, kazalar. Nahiye ve Köyler İtibarile Nüfus ve Yüzey ölçü, Ankara: Devlet İstatistik Enstitüsü.

Devlet İstatistik Enstitüsü. (1954). 1950 Yılı Genel Nüfus Sayımı: Vilâyet, Kaza, Nahiye ve Köyler İtibariyle Nüfus, Ankara: Devlet İstatistik Enstitüsü.

Devlet İstatistik Enstitüsü. (1963). 23 Ekim 1960 Genel Nüfus Sayımı: İl, İlçe, Bucak ve Köyler itibariyle nüfus, Ankara: Devlet İstatistik Enstitüsü.

Dönmez, E. N. (2003). Denizli Kızılcabölük Camileri ve Alçı Süslemeleri. *Sanat Tarihi Yıllığı*, 16, 61-74.

Eyice, S. (1991). Ayyıldız. *TDV İslâm Ansiklopedisi*, (C. 4, ss. 297-298), TDV Yayınları.

Gökler, B. M. (2023). İspir'in Ahşap Süslemeli Tarihî Yapısı: Başyurt Camii ve Medresesi. *Bozok Üniversitesi İlahiyat Fakültesi Dergisi*, 24(24), 297-334.

Görür, M. (2013). *Turgutlu ilçesi*. H. Acun (Ed.) Türk Kültür Varlıkları Envanteri Manisa İlçeleri 45 içinde (ss. 496-509). Ankara: Türk Tarih Kurumu Yayınları.

Gülgen, H. (2012). Bursa Keles İlçesi Dedeler Köyü Cami ve Süslemeleri. *Uludağ Üniversitesi İlahiyat Fakültesi Dergisi*, 21(1), 63-86.

Gürbıyık, C. (2007). *Bodrum yarımadası'ndaki Türk eserleri*. Yayınlanmamış yüksek lisans tezi. Ege Üniversitesi, İzmir.

Gürbıyık, C. (2020). Demirci Küpeler Köyü Camii Duvar Resimleri. *Art-Sanat*, 13, 143-167.

Güven, İ. M. V. N. ve Bilgen, M. (2020). Kastamonu (Daday) Ertaş Köyü Camii Kalem İşleri ve Mevcut Korunma Durumu. *Journal of Humanities and Tourism Research*, 10(4), 901-918.

İnce, K. (2001). Yukarı Camii/Akköy-Denizli. *Yüzcüncü Yıl Üniversitesi Sosyal Bilimler Enstitüsü Dergisi*. 2, 65-79.

İnce, K. (2006). *Tavas ve Çevresindeki Osmanlı Mimari Eserleri*. Uluslararası Denizli ve Çevresi Tarih ve Kültür Sempozyumu Bildirileri içinde (Cilt 2, ss. 164-173) Denizli.

Kalfazade, S. - Ertuğrul, Ö. (1989). Kandil ve Kandilin Motif Olarak Anadolu Türk Sanatındaki Kullanımı Üzerine. *Sanat Tarihi Araştırmaları Dergisi*, 5, 23-34.

Katrancı Kasalı, B. (2019). Sinirli Köyü Camii Duvar Resimleri. *Sanat Tarihi Dergisi*, 28(2), 595-615.

Kunduracı, O. (2007). *Muğla-Yatağan Çevresinin Türk Devri Mimarisi ve El Sanatları*, Muğla.

Kuyulu, İ. (1988). Geç Dönem Anadolu Tasvir Sanatından Yeni Bir Örnek: Soma Damgacı Camii. *Sanat Tarihi Dergisi*, 4(4), 67-78.

- Kuyulu, İ., (1990). Kırkağaç Çiftahanlar Camii. *Arkeoloji-Sanat Tarihi Dergisi*, 5, 103-117.
- Kuyulu, İ. (1994). Bademli Kılıczade Mehmet Ağa Camii (Ödemiş/İzmir). *Vakıflar Dergisi*, 24, 147-158.
- Kuyulu Ersoy, İ. (2013). *Dinsel Yapılar Mimarisi I: Cami ve Mescidler*. İzmir Kent Ansiklopedisi Mimarlık, (Cilt I, ss. 88-137). İzmir: İzmir Büyükşehir Belediyesi Yayınları.
- Kürüm, M. (2001). *Söke ve köylerinde mimari*. A. A. Öztürk (Ed.) Birinci Uluslararası Aşağı Menderes Havzası Tarih, Arkeoloji ve Sanat Tarihi Sempozyumu içinde (s. 285-295). Söke.
- Öney, G. (1971). *Ankara'da Türk Devri Dini ve Sosyal Yapıları*. Ankara: Ankara Üniversitesi Basımevi.
- Paköz, A. E. vd. (2020). Dinar-Bademli Cami: Mimari Özellikleri ve Kalem İşleri, *Megaron (Yıldız Teknik Üniversitesi Mimarlık Fakültesi E- Dergisi)*, 15(2), 240-253.
- Peschlov, A. (1999). *Die Arbeiten des Jahres 1997 in Herakleia am Latmos und Umgebung*, K. Olşen vd. (Haz.) XVI. Araştırma Sonuçları Toplantısı 25-29 Mayıs 1998 içinde (Cilt 2, ss. 461-474). Ankara: Kültür Bakanlığı Milli Kütüphane Basımevi.
- Şener, D. (2011). *XVIII. ve XIX. yüzyıllarda Anadolu duvar resimleri*. Yayınlanmamış doktora tezi, Ankara Üniversitesi, Ankara.
- Tabak, S. (2001), *Söke Kazasının Mülki Taksimatının Gelişimi (1850-1950)*. A. A. Öztürk (Ed.) Birinci Uluslararası Aşağı Menderes Havzası Tarih, Arkeoloji ve Sanat Tarihi Sempozyumu içinde (ss. 46-51). Söke.
- Tercanlı, A. (2015). *Denizli camilerindeki mimari betimlemeler*. Yayınlanmamış yüksek lisans tezi. Pamukkale Üniversitesi, Denizli.
- Top, M. (1997). *Erken dönem Osmanlı mihrabları (XIV-XV. Yüzyıl)*. Yayınlanmamış doktora tezi. Yüzüncü Yıl Üniversitesi, Van.
- Top, M. ve Özbek, G. (2019). Osmanlı Batılılaşma Dönemine Ait Ödemiş'te Bulunan Duvar Resimli İki Camii. *Yüzüncü Yıl Üniversitesi Sosyal Bilimler Enstitüsü Dergisi*, 46, 227-260.
- Tozoğlu, T. (2003). *Menemen ve köyleri'ndeki Türk eserleri*. Yayınlanmamış yüksek lisans tezi. Ege Üniversitesi, İzmir.
- Uykur, R. (2020). Yunt Dağı Karakılınçlı Köyü Camii'nde Yazının Bezeme Unsuru Olarak Kullanımı ve Yapının Mimari Analizi. *Vakıflar Dergisi*, 54, 257-282.
- Uysal, Z. (2017). Edirne Müzesi'nde Bulunan Gaz Lambaları. *Osmanlı Mirası Araştırmaları Dergisi (OMAD)*, 4 (10), 165-182.
- Ülkü, O. (2016). Osmanlı Mimarisinde Manzara Resimleri Süslemeciliği Bağlamında Koçarlı-Cincin Köyü Cihanoğlu Hacı Abdülaziz Efendi Camii Duvar Süslemelerinin Değerlendirilmesi. *Sanat Tarihi Dergisi*, 25(2), 277-293.
- Ünal, R. H. (1994). Yukarı Kızılca Köyü Halil Ağa Camii, *Sanat Tarihi Dergisi*, 7, 211-225.
- Yarar, S. (2021). Gelendost Abdulgaffar Camii Planı ve Süsleme Programı Hakkında Bir Değerlendirme. *Ahi Evran Üniversitesi Sosyal Bilimler Enstitüsü Dergisi (AEÜSBED)*, 7(3), 1026-1045.
- Yazar, T. ve Çelemoğlu, Ş. (2022). Sivas-Söğütçük Köy Odası ve Duvar Resimleri. *Sanat Tarihi Dergisi*, 31(2), 905-945.

Yazır, E. H. (2011). *Kur'ân ı Kerîm ve Meâli*. İstanbul: Tuğra Yayınevi.

Yelen, R. (2017). İslam Sanatında Süsleme Sembolizmi Üzerine Yeni Yorumlar. *Yüzüncü Yıl Üniversitesi Sosyal Bilimler Enstitüsü Dergisi*, Türk Kültür Dünyası Özel Sayısı, 470-492.

Yurtsal, T. (2009). *Aydın ve Denizli Camilerinde Duvar Resimleri*. Yayımlanmamış yüksek lisans tezi, Gazi Üniversitesi, Ankara.

Zıllıoğlu, M. (1985). *Evliya Çelebi, Evliya Çelebi Seyahatnamesi*. Cilt: IX-X, İstanbul: Tasvir Matbaası.

Çevrimiçi Kaynaklar

Http1 <https://parselsorgu.tkgm.gov.tr/#ara/cografi/37.65737538811973/27.534066438674> 93 (Erişim Tarihi: 02.02.2024).

Http-2 https://www.youtube.com/watch?v=15fNznA8_Sc (Erişim Tarihi: 02.02.2024).

Http-3 <https://sozluk.gov.tr/> (Erişim Adresi: 01.01.2024).