



Azerbaycan'da Apşeron Savunma Yapıları

The Absheron Defence Castles In Azerbaijan

Prof. Dr. Yüksel SAYAN*

Özet

Azerbaycan'ın Apşeron Yarımadası stratejik bir öneme sahiptir. Ortaçağ'da bilhassa Hazar Denizi üzerinden kuzeyden gelen herhangi bir tehlikenin önceden tespiti ve başkent Bakü'ye durumun bildirilmesi amacıyla, yarımadaanın çeşitli noktalarında bir ön karakol ve haberleşme işlevi gören çok sayıda savunma yapısı (kale) inşa edilmiştir. 1960'lı yıllara kadar sayıları çok daha fazla olduğu tespit edilen bu yapılardan günümüze, ikisi Merdakan'da olmak üzere, Nardaran, Ramana, Şağan ve Kala yerleşim yerlerindeki kaleler ulaşabilmiştir. Bir iç kale olarak inşa edilmiş olan Kale yerleşimindeki Nadir Kalesi dışındaki yapılar, genellikle içte; kare, dikdörtgen veya daire planlı yüksekçe bir kule ile onu dört yönden kuşatan dış duvarlardan meydana gelmektedir. Ayakta olan yapıların çoğu XX. yüzyılın ikinci yarısında onarım görmüştür. Yörede "kala" olarak adlandırılan söz konusu savunma yapıları, belli sayıda askerinin daimi konuşlandırılması ve barınması için tasarlanmıştır. Burada görev yapan askerlerin barınma zamanlarında, bugünkü jandarma karakollarına benzer şekilde çevre halkının asayişini de temin ettikleri tahmin edilmektedir. Bu makalede, söz konusu yapılar mimarisi ve savunma sistemleri açısından ele alınıp değerlendirilmektedir.

Anahtar kelimeler: Azerbaycan, Apşeron, Mimari, Savunma Yapıları

Abstract

Absheron Peninsula is a strategically important territory for Azerbaijan. In the middle ages, this peninsula housed lots of castle buildings, whose main purpose had been observing any threats coming from the north via the Caspian Sea, and warning capital Bakü about the danger. Many of these structures had been standing until 1960's, however only a few of them survived to our age; two in Merdakan, and the ones in Nardaran, Ramana, Şağan and Kala. Most of these castles were built as towers of square, rectangle, or circle in plan, surrounded by rectilinear castle walls. Only 'Nadir Castle' in Kala was built as an interior castle. All of the structures that survived to our day underwent restoration in the second half of XXth century. These structures which are locally called as "kala" were occupied by a military post and were equipped to sheltering them. The soldiers that worked in these buildings also helped to maintain the harmony of the local people, like gendarmerie, during times of peace. In this article, these structures are examined and evaluated according to their architectural and defensive properties.

Keywords: Azerbaijan, Apsheron, Architecture, Castle Structures

* Ege Üniversitesi, TDAE, Türk Sanatı ABD, yuksayan@hotmail.com

Apşeron, Azerbaycan'da Hazar Denizi'ne doğru 60 km kadar uzanan bir yarımadadır.¹ Ortaçağ'da, bilhassa Bakü'nün merkez ve başkent olduğu dönemlerde kuzeyden, Hazar Denizi üzerinden gelen herhangi bir tehlikenin önceden tespiti ve önlenmesinde bu yarımadanın stratejik bir önemi bulunuyordu. Bunun için, yarımadanın çeşitli noktalarında bir ön karakol ve haberleşme işlevi gören çok sayıda savunma yapısı inşa edilmiştir. Genellikle bir ana kule ile onu kuşatan tahkimat duvarlarından oluşan bu yapılar "kala", "kasır" [Gıyası 1991: 158] ve "Donjon kala" olarak adlandırılmaktadır. Bunları klasik anlamda bir kaleden çok, makalemizin başlığında olduğu gibi "savunma yapısı" olarak nitelendirmenin daha doğru olacağını düşünüyoruz. Ancak, yapıların her biri halen "kala/kale" olarak isimlendirildiği için tanımlamada bu şekilde ifade etmek durumundayız. Bunun için, çalışmamızda, kuleler için "ana kule" veya "kule", onu kuşatan tahkimat duvarları için de "dış duvarlar"² terimlerini kullandık.

1960'lı yıllara kadar Apşeron'daki savunma yapılarının sayıca çok daha fazla olduğu bilinmektedir [Hüseynov vd. 1963: 58]. Bugün, -Bakü Kalesi ve Bakü Kız Kalesi hariç- onlardan günümüze sadece Merdakan, Nardaran, Ramana, Şağan ve Kala yerleşim yerlerindeki ulaşılabilir (Şek. 1) onların da 1950'li yıllarda çekilmiş eski fotoğraflarında harap durumda oldukları görülmektedir. Ancak, Nadir Kalesi ile Şağan Kalesi dışındaki yapıların sonraki yıllarda aslına uygun olarak onarım geçirdikleri tespit edilmiştir.

Bölgedeki Ortaçağ savunma sistemleri hakkında çok önemli ipuçları veren Apşeron savunma yapıları bugüne kadar pek çok araştırmacının ilgisini çekmiş; kaynakçadan da anlaşılacağı üzere, bunlardan çeşitli şekillerde söz edilmiştir. Bu konudaki yayınların çoğu Rus ve Azerbaycanlı bilim insanları tarafından gerçekleştirilmiştir. Türkçe kaynaklardaki bilgiler ise tamamen tercümeyle dayalıdır. Türk Tarih Kurumunca desteklenen "Azerbaycan'daki Türk Eserlerinin Tespiti Projesi"³ kapsamında araştırılıp incelenen bu eserler, makalede; birinci elden tanıtılıp, Türk mimarisi açısından değerlendirilmeye çalışılmaktadır.

Apşeron'daki savunma yapılarının kimisinin kesin tarihi bilinmekle beraber, bir kısmı ancak "XII.-XIV. yüzyıllar" şeklinde üç yüzyıllık bir döneme mal edilmektedir. Dolayısıyla burada ele alınan eserleri kronolojik olarak sıralamak mümkün olmamıştır. Bunların, özgününde belli bir düzende yer aldıkları tahmin edilmekle birlikte, araştırmalarımızda birbirleriyle ilişkisini gösteren bir hat tespiti de yapılamamıştır. Zira eserler zamanla işlevini yitirdikleri için aralarındaki bağlantı kopmuş ve çevrelerinde sonradan pek çok yapı inşa edilerek yerleşim yerleri oluşturulmuştur. Bugün her biri kasaba veya köy niteliğindeki bu yerleşimlerin içinde kalan savunma yapıları, yarımadada dağınık bir hâlde bulunmaktadır (Şek. 1). Bu gerekçeler doğrultusunda incelenen eserler, belli bir düzen sıralamasına göre değil, Merdakan'daki tarihi bilinen en eski kaleden başlanarak tanıtılmıştır.

¹ Bölgede "Apşeron" adını taşıyan bir rayon da bulunmaktadır. Ancak burada konu Apşeron Yarımadası kapsamında ele alınmaktadır. Bu sebeple çalışmamızda bundan sonra "Apşeron Yarımadası" yerine kısaca "Apşeron" adı kullanılacaktır.

² Bu yapılar, bünyelerindeki kulelerle birlikte "kale" tanımına uymakla [Arseven 1965: 908- 909] birlikte, kuleleri kuşatan dış duvarları tek başına "kale duvarı" veya "sur duvarı" olarak nitelendirmek güçtür. "Şehirleri düşman hücumundan korumak ve müdafaa etmek için etrafına çekilen kalın ve yüksek kale duvarları" şeklinde tanımlanan [Arseven 1965: 908; Arseven 1983: 1849; Eylice 2001: 234] surdan farklı olduğu için, ana kuleyi kuşatan duvarları "dış duvarlar" şeklinde nitelendirmek daha uygun olacaktır.

³ 2006-2012 yılları arasında yürütücülüğünü yaptığımız projeye maddi destek sağlayan Türk Tarih Kurumu Başkanlığına ve alan araştırmalarına katılan ekip arkadaşlarım; Prof. Dr. Abdülhamit Tüfekçioğlu, Prof. Dr. Turan Gökçe ve Doç. Dr. Ersel Çağlütütüncügil'e teşekkür ederim.

Apşeron'da bulunmasına rağmen, Bakü Kalesi [Sayan 2015], Bakü Kız Kalesi [Sayan 2006: 113-124] ve Bakü Bayıl Kalesi [Sayan- Çağlıtütüncügil 2006: 50-71], daha önce başka yayınlarımızda ele aldığımız için bu makalenin kapsamı dışında tutulmuştur.

Büyük Merdakan Kalesi

Bakü, Merdakan Köyü'nde bulunan kale, hâlen St. Petersburg Ermitage Müzesi'ndeki⁴ Arapça inşa kitabesine göre, h.583 (m. 1187/88) yılında Şirvanşah Ahsitan b. Manuçehr (III) tarafından yaptırılmıştır [Neymat 1991: 40; Gıyası 1991: 160; Fatullayev-Figarov 2003: 114; Aliyev 1997: 273; Efendi 2001: 50]. Eski fotoğraflarında üst bölümleri yıkık olarak görülen eser (Res. 1) 1940'da onarım geçirmiş [Aliyev 1997: 273] ve günümüzde iyi durumdadır.

Merdakan'ın merkezinde yer alan kale, dikdörtgen planlı yüksek bir kule ile onu kuşatan yine dikdörtgen planlı duvarlardan oluşmaktadır (Res. 2-3, Şek. 2). Kaleye; doğuda, dış duvarın orta aksında bulunan kemerli bir kapı açıklığıyla girilmektedir. Giriş açıklığının üstündeki kitabeliği günümüzde boştur (Res. 4). Çok fazla yüksek olmayan, 29,50x24,60m boyutlarındaki dış duvarları; köşelerde yuvarlak, ortalarda ve giriş kapısının iki yanında yarım yuvarlak kulelerle takviye edilmiş olup, bunlara birer merdivenle çıkılmaktadır (Res. 5).

Köşeleri yuvarlak burçlarla takviye edilmiş olan dikdörtgen planlı ana kule, 12,40x10,40m ölçülerindedir. Masif görünüşlü dış duvarlarını üstten dört yönde mukarnaslı konsollar hâlinde bir saçak dolaşmakta ve bunun üstü testere dişleri şeklindeki dendanlarla son bulmaktadır. Muntazam şekilde düzgün kesme taş kaplamalı duvarlarının kalınlığı 1,60-2,10m arasında değişmektedir. 22,40 m yüksekliğindeki kule beş katlı olup, toplam altı odası vardır (Res. 6). Zemin kattaki mekâna, güney cephede, sivri kemerli bir kapı açıklığı ile girilmektedir. Katlar arası bağlantıyı sağlayan dönel merdiven ikinci kattan başlamaktadır (Res. 7). Zeminin, üst kat ile bağlantısının ise güvenlik sebebiyle ahşap veya kendirden yapılmış seyyar merdivenlerle gerçekleştirildiği tahmin edilmektedir. Barış zamanında kullanılan bu merdivenlerin herhangi bir saldırı esnasında güvenlik amacıyla kaldırıldığı ve kapısının da kapatıldığı anlaşılmaktadır.

Kulenin üstü muntazam şekilde taş kaplama olup düzdür. Yer yer haberleşme amacıyla ateş yakmak için ocak olarak kullanıldığı tahmin edilen oyuklar ve dendanların gerisinde aşayı gözetlemek, gerektiğinde sıcak sıvı dökmek için kullanılan mazgallar vardır (Res. 8-9).

Kalede, su ihtiyacını karşılayan bir kuyu ile avluda çeşitli erzak ambarları mevcuttur (Res. 10-11).

Süsleme bakımından sade olduğu gözlenen kulenin ve dış duvarların üst kısmındaki mukarnas konsollu saçaklar ile dendanlar masif görünüşlü yapıya oldukça hareket kazandırmıştır.

⁴ Rus şarkiyatçı N.V. Hanikov tarafından 1853'de S. Petersburg'a götürülen [Aliyev 1997: 273] iki parça hâlindeki bu kitabenin baş kısmı eksiktir. M.S. Neymat tarafından da okunmuş ve yayımlanmış olan söz konusu kitabe, 1,94x0,58x0,61m boyutlarında, kabartma celi sülüs yazı türüyle yazılmış iki satırlık Arapça yazıdan ibarettir. Neymat'ın okuyuşu temelinde kitabenin metni şöyledir:

a-.....âlemmelikü'l-İslâm Şirvânşâh Ahsitân bin Menûchehrsâllis)

b-.....-d bi- târîhi sene selâsin ve semânine ve hamsemie hicriye [Neymat 1991: 40]. Kitabe Türkçe'ye şu şekilde tercüme edilebilir: ...dünyanın...İslamın hükümdarı Üçüncü Menuçehr'in oğlu Şirvanşah Ahsitan...hicri 583 yılında

Küçük Merdakan Kalesi

Bakü, Merdakan Köyü'ndeki kale; kitabelerine göre h.600 (m.1203/04) tarihinde, Emir İshak b. Kâkulî tarafından mimar Abdülmecid b. Mes'ud'a yaptırılmıştır [Hüseynov, vd. 1963: 60; Brentjes 1986: 36; Mamedov-Gıyası 1994: 214; Aslanapa 1979: 57].⁵

Düzgün kesme taştan inşa edilen kale, silindirik bir kule ile onu kuşatan 25x25m boyutlarında kare planlı dış duvarlardan meydana gelmektedir (Res. 12; Şek. 3). Kaleye, kuzeybatı yönünde bulunan bir kapı açıklığıyla girilmektedir. Dış duvarları; köşelerde yuvarlak, ortalarında ve giriş kapısının iki yanında yarım yuvarlak kulelerle takviye edilmiştir. Köşe kulelerine birer merdivenle çıkılmaktadır (Res. 13). Daha eski fotoğraflarında üst bölümü harap görünen surlar ve ortadaki kule, 1950'li yıllarda gerçekleştirilen bir restorasyonla yenilenmiştir [Mamukonov 1956: 193-209; Hüseynov vd. 1963: 62].

Taban çapı 7,6 m olan dairevi planlı ana kule üç katlıdır. 16 m yüksekliğindeki kulenin güney cephesinde, üç ayrı kitabe dikkati çekmektedir. Bunlardan üst üste yerleştirilmiş olan ikisi inşa kitabesi olup birbirinin devamı niteliğindedir. Günümüzde bunların bazı bölümleri (muhtemelen Rus döneminde atılan top mermileriyle) tahrip edilmiş durumdadır (Res. 14). Daha alttaki üçüncü kitabede eserin mimarının adı kaydedilmiştir (Res. 15). Neymat'ın aktarmasından [Neymat, 1991: 42; Alesker-zade 1947: 330] da yararlanılarak bu kitabeler şu şekilde okunabilmektedir⁶:

1. Kademerabinâihâzihi'l-kal'ati fî eyyâmî'l-melikî'l-mua(zzam el-â)lem el-âdil el-müeyyed el-muzaffer e
2. l-mansûr el-mücâhidfahru'd-dünyâ ve ('d-dîncemâlû'l-islâm) ve'l-müslimîn Gerşâsb bin (Ferruh)zâd bin Menûçeh (r Nâsireddin)
3. Sâhi (bu'l-kal'atî'l-emîr) el-isfehsalâr ecel el-âlem el-müeyyed el-muvakkarnecmü
4. 'd-devleti ve'd-dîn (el-emîr) İshâk bin Kâkulfedâma'llâhute'yîdehû fî târihi'l-merdâdmâh sene sittemie.

Tercümesi:

Menuçeher Nâsireddin'in oğlu Ferruhzâd'ın oğlu olan adaletli, zaferlerle desteklenmiş, dinin ve dünyanın övünç kaynağı, İslâm'ın ve Müslümanların güzel insanı büyük hükümdar Gerşâsb'in yönetimi zamanında; Kâkulî'nin oğlu olan kendisine sığınan bilge kişi, dinin ve devletin yıldızı büyük komutan, kalenin emîri İshak -Allah O'nun gücünü devamlı kılın-, 600 (1203/4) yılının aylarında bu kalenin inşa edilmesini emretti.

Celî sülûs tarzında, Arapça yazılmış üçüncü kitabe de şöyle okunmaktadır:

1. Mi'mâr Abdü'
2. 'l -mecîd bin Mes'ûd

Tercümesi:

Mimar, Mesud'un oğlu Abdülmecid.

Kuleye giriş, doğu yöndeki bir kapı açıklığıyla sağlanmıştır. Yapının her katında içten kubbeli birer mekân yer almaktadır. Zemin kattaki mekân diğerlerinden yüksek tutulmuştur. Bun-

⁵ Yapının tarihi, kimi kaynaklarda "h.600"olarak belirtilmesine karşın tarih çevirmeden kaynaklı bir hata olarak "1232" şeklinde kaydedilmiştir [Hüseynov vd. 1963: 60; Brentjes 1986: 36; Neymat 1991: 43; Aslanapa 1979: 57; 1996: 113; Mamedova 2004: 56]. Oysa h.600 yılı miladi takvime m.1203/4 şeklinde çevrilebilir.

⁶ Bu makaledeki tüm kitabeler, proje ekibimizden Prof. Dr. A. Tüfekçioğlu tarafından (mevcut kaynaklardan da yararlanılarak) okunmuş ve Türkçe'ye tercüme edilmiştir. Kendisine ayrıca teşekkürü bir borç bilirim.

lar arasındaki bağlantı duvarın içinden yükselen taş merdivenle sağlanmıştır (Res. 16-17). Ancak güvenlik amacıyla merdivenin açıklığı, giriş katta, zeminden 3 m yükseklikte yapılmıştır. Vaktiy- le buraya seyyar ahşap bir merdivenle çıkıldığı, olağanüstü durumlarda bu merdivenin kaldırılarak güvenliğin sağlandığı düşünülmektedir.

Yalın görünümlü kulenin üst kısmında, taş konsollara oturan ve cephelerde dışa taşıntı oluşturan bir saçak, üstte iri testere dişleri şeklinde dendanlarla yapıyı çepeçevre kuşatılmaktadır.

Nardaran Kalesi

Bakü, Nardaran Kasabası'ndaki kale, kitabesine göre "Huraman Ana" adında bir kadın tarafından Mahmud bin Saad'a h.700 (m. 1301) yılında yaptırılmıştır [Hüseynov vd. 1963: 123-124; Neymat 1991: 48; Fatullayev - Figarov 2003: 141].

Düzgün kesme taştan inşa edilen yapı; daire planlı bir kule ile onu kuşatan dış duvarlardan oluşmaktadır. Kaleye, doğu yöndeki kemerli bir kapı açıklığıyla girilmektedir. Dış duvarlarının köşeleri dairevi burçlarla takviye edilmiştir. Bunlardan üçünün içi dolu, birinin içi boştur. Dış duvarların üstünde, içten bir merdivenle çıkılan seğirdim (gezinti) yolu ile doğu yönde mazgal delikleri mevcuttur (Res. 18-21).

Kulenin gövdesi üzerinde nesih hatlı iki kitabesi mevcuttur (Res. 22-23). Bunlardan üstteki inşa, alttaki usta kitabesidir.⁷

Üstteki kitabenin okunuşu:

Bismillahirrahmanirrahim emerete bina hazihî'lalâtelî sünneti el ma'umetevalidete
Huraman (?) el mesmate bereketi min halisi malehave ...mahza
İbtiğâ'elivechî'llah ve
Sebebe-limerzate ve mucibe lisevabe fi tarihi evayili Ramazan sene seb'amie

Tercümesi:

Rahman ve Rahim olan Allah'ın adıyla

Denizin kıyısında ileri müfreze için bu binanın (gözetleme kulesinin) inşasını, Huraman Ana kendi bereketli, temiz mallarını ve dirhemlerini (parasını) Allah için (harcayarak) Hakka hizmet maksadıyla emretti.

700 yılının Ramazan ayının başı (Mayıs 1301).

Alttaki kitabenin okunuşu:

"Amele Mahmud/ bin/ Sa'd"

Tercümesi:

"Mahmud oğlu Sa'd yaptı".

Güney taraftan bir kapı açıklığıyla girilen ana kule üç katlı olup, her katında içten kubbeli bir mekân yer almaktadır. Katlar arası bağlantı, dönel bir merdivenle sağlanmıştır (Şek. 4-5). Zemin kattaki mekânda, kuru bir kuyu bulunmaktadır. Bunun saraya, başka kaleye ya da su kaynağına ulaşmayı sağlayan bir çeşit yer altı geçidi olduğu söylenmektedir [Gıyasi 1991: 159].

⁷ Kitabelerin metni daha önce M.S. Neymat tarafından okunup yayımlanmıştır [Neymat 1991: 48].

Kulenin üst kısmı mukarnaların başlangıç hizasından itibaren yıkıktır. Ancak, özgününde diğer Apşeron kaleleri gibi bunun da mukarnaslı saçaklar ve yukarısında testere dişli dendanlarla son bulunduğu tahmin edilmektedir (Şek. 4-5).

Yakın zamanlarda onarım görmüş olan yapı günümüzde sağlam durumdadır.

Ramana Kalesi

Bakü, Ramana Kasabası'ndaki kalenin inşa tarihi tartışmalıdır. Z. Memmedova (kaynak belirtmeksizin) bunun, Küçük Merdakan Kalesi'nin mimarı olan Mimar Abdülmecid tarafından, 1232 yılında inşa ettirildiğini ileri sürmüştür [Memmedova 2004: 57]. Fatullayev, yapıyı kesin tarih vermeden XIII. yüzyıla mal ederken [Fatullayev- Figarov 2003: 110,122,123], kimileri XIV. yüzyılda yaptırıldığını belirtmişlerdir [Hüseynov vd. 1963: 127; Bretanitskiy 1988: 76] (Res. 63). Onarım geçmiş ve tümüyle yenilenmiş olan eseri günümüzde kesin olarak tarihlendirmek güçtür. Bu yüzden -şimdilik- Ramana Kalesi'nin XIII-XIV. yüzyıllardan [Brentjes 1986: 41] kalmış olduğunu kabul etmek durumdayız.

Eski fotoğraflarında harap görünen yapının, 1963'ten önce esaslı bir onarım geçirdiği tespit edilmektedir (Res. 24) [Hüseynov vd.1963: 125]⁸. Kale günümüzde oldukça muntazam ve sağlam durumdadır.

Düzgün kesme taştan inşa edilen kale, bir kule ile onu kuşatan yamuk planlı dış duvarlardan oluşmaktadır (Res. 24-26; Şek. 6-7). Yüksekçe bir alanda, büyük bir kaya kütesinin üzerinde kurulmuş olan kalenin güneyi ve batısı çok eğimli olup, bu yönlerde doğal bir savunmanın sağlandığı anlaşılmaktadır. Köşeleri yuvarlak planlı burçlarla takviye edilen dış duvarların üst bölümlerini; mukarnaslı saçaklar ve dendanlar çepeçevre dolanmaktadır. Kaleye giriş; eyvanlı, sivri kemer açıklıklı bir dış kapı vasıtasıyla sağlanmıştır. Girişin üst kısmında bulunan kitabeliği boştur.

Dış duvarların çevrelediği ana kule, dikdörtgen planlı ve dört katlıdır. Köşeleri dairevi burçlarla takviye edilen bu kuleye, kuzey yöndeki bir kapı açıklığı ile girilmektedir. Katlar arası bağlantı, zemin kattan başlayan duvar içindeki dönel bir merdivenle sağlanmıştır. Merdivene sivri kemerli bir açıklıktan geçilmektedir (Res. 27-28). Katlarda mekânların üstünü örten kubbe-lerin ortasına havalandırma ve aydınlatma amacıyla [Gıyasi 1991: 160] daire şeklinde delikler açılmıştır.

Kule; üstte cepheyi çepeçevre kuşatan mukarnas konsollu saçaklar ile bunun yukarısında testere dişleri şeklindeki dendanlarla son bulmaktadır.

Şağan Kalesi

Bakü, Şağan Köyü'nün merkezinde yer alan ve XIII. yüzyıla mal edilen [Fatullayev 2003: 118] kalenin, kesin tarihi, banisi ve mimarı bilinmemektedir.

Düzgün kesme taştan inşa edilen, tek kuleden ibaret yapının güney tarafı yıkıktır. Köşeleri yuvarlak kulelerle takviye edilmiştir. Mevcut izlerinden, üst bölümünün mukarnaslı kornişlere ve dendanlara sahip olduğu anlaşılmaktadır. İçte iki katlı olduğu tespit edilen kulenin zemin katında, üstü beşik tonozlu bir mekânın kalıntısı mevcuttur. Üst bölümler ise tamamen yıkılmış-

⁸ Bu yayında eserin harap görünüşlü fotoğraflarının yanında, restorasyon çalışmalarının önemli ölçüde tamamlandığını gösteren bir fotoğraf da yer almaktadır [Hüseynov vd. 1963: 126]. Bundan, eserin 1963 öncesinde esaslı bir onarım geçirdiği anlaşılmaktadır.

tır (Res. 29-30). Görünüş bakımından Büyük Merdekan ve Ramana kalelerindeki ana kuleye benzeyen yapı onlardan çok daha küçük ölçülerde tasarlanmıştır. Özgününde diğer savunma yapıları gibi, bunun da dış duvarlarla çevrildiği tahmin edilmektedir. Ancak onlardan eser kalmamıştır.

Nadir Kalesi

Bakü, Kala Köyü'ndeki yapının, yerleşim yerinin genel durumu ve inşa teknikleri dikkate alınarak, XII.-XIII. yüzyıllara ait olduğu söylenebilir. Ancak, kesin tarihini tespit etmek güçtür.

Kayalık zemin üzerine, küçük ölçülerde tasarlanmış bir iç kale olduğu anlaşılan yapı, düz-gün kesme taştan inşa edilmiştir. Sur duvarları fazla kalın değildir. Büyük ölçüde yıkılmış olan bu duvarların yüksekliği bazı bölümlerde 3 metreyi aşmaktadır. Doğu-batı doğrultusunda dik-dörtgen plan esasına dayanan kalenin kuzey tarafında yer alan mescit, bu yönde kütle hâlinde bir çıkıntı meydana getirmektedir. Diğer üç köşede dairevi kuleler bulunmaktadır. Üst kısımları yıkık olan kulelerin mevcut bölümlerinin içi doludur (Res. 31-32). Kuzeybatı köşesindeki kulenin dış kısmında, iç kale ile bütünleşen, yerleşim yerini kuşatan dış kale surlarının temel izleri ve burasıyla bağlantıyı sağlayan taş döşemeli eski yolun kalıntıları hâlen görülebilmektedir.

Değerlendirme ve Sonuç

Azerbaycan'da, Apşeron'nda, XII.-XIV. yüzyıllarda inşa edilmiş savunma yapıları, bölgenin o dönemdeki stratejik önemine işaret etmekte ve güçlü bir savunma sisteminin tesis edildiğini göstermektedir. Yakın zamanlara kadar sayılarının çok daha fazla olduğu tespit edilen bu tür yapılardan bugün sadece beşi günümüze ulaşabilmiştir (Şek. 1). Bunlardan Nadir Kalesi'nin diğerlerinden farklı olarak, bir iç kale olduğu anlaşılmaktadır.

Nardaran Kalesi'nin inşa kitabesinde yapının "denizin kıyısında ileri müfreze için" bina edildiği belirtilmiştir. Diğer kalelerin de ana işlevlerinin aynı olduğu söylenebilir. Bu kalelerde konuşlanan askerlerin, barış zamanlarında çevrede asayiş ve güvenliği sağladıkları, herhangi bir saldırı esnasında da ateş yakmak suretiyle düşmanın gelişini merkez Bakü'ye haber ettikleri anlaşılmaktadır. Böylece, Hazar Denizi üzerinden gelen bir tehlikenin kısa sürede Bakü'ye kadar ulaştırılabildiği, Bakü Kız Kalesi'nin bu sistemde haberleşmenin merkezi olduğu tahmin edilmektedir [Ahundov 1986: 76-82; Sayan 2006: 113-124]. Dolayısıyla bir çeşit haberleşme kulesi niteliği de taşıyan bu yapıların birbirlerine olan mesafesi, yakılan ateşin dumanını rahatça görebilecek mesafede bulunuyor olmalıydı.

Apşeron savunma yapıları genel bir tanımla içte; kare, dikdörtgen ya da daire planlı yüksekçe bir kule ve onu dört yönden kuşatan dış duvarlardan oluşmaktadır. Dış duvarlar, şehir surları veya iç kale surları kadar kalın ve yüksek olmadığından, buradaki asıl savunma işlevini ana kulenin yaptığı anlaşılmaktadır. Belli sayıda askerin savaşta ve barışta daimi ikameti için tasarlandıkları için kalelerin bünyesinde erzak ambarları ve kuyular bulunmaktadır. Bunların bazıları günümüze ulaşabilmiştir (Res. 10-11). Dış duvarlar, yer yer kulelerle tahkim edilmiş, üzerlerinde seçirdim yolları ile bu yollara ulaşımı sağlayan taş basamaklı merdivenler yapılmıştır (Res. 5,13,18,19,20; Şek. 3,5). Ana kulelerde katlar arasındaki bağlantıyı ve kulenin üstüne çıkışı sağlayan merdivenlerin girişi güvenlik gerekçesiyle içte ve çoğunlukla girişleri belli bir yükseklikte bulunmaktadır (Res. 7,16,17,28).

Yapılar, muntazam şekilde düzgün kesme taşlar kullanılarak inşa edilmiştir. Fazla açıklığa yer verilmemiş olması sebebiyle, kulelerin ve dış duvarların cephelerinde masif görünümlü bir etki söz konusudur. Üst kısımlarda konsollu, profilli saçaklar ve dendanlar bu masif görüntüye

hareket kazandırmaktadır⁹ (Res. 2,3,4,8,12,25,26; Şek. 2,3,5,7). Onarım görmüş olan Büyük Merdakan ve Ramana kalelerindeki gibi bütün yapılarda dış duvarların üst bölümlerinin de bu tür saçaklar ve dendanlarla donatıldığı tahmin edilmektedir. Yapıların başlıca süslemelerini bu unsurlar oluşturur. Nardaran, Şağan ve Nadir kalelerinde bunlar tamamen yok olmuştur (Res. 18,21,29,31). Büyük ve Küçük Merdakan kalelerinde kulelerin saçakları ve dendanları muntazamdır. Yalnız Küçük Merdakan Kalesi'nin dış duvarındakiler de günümüze ulaşmamıştır (Res. 12). Her iki yapıda da dendanlar arasındaki mazgallar savunmaya elverişli yapılmış, kulelerin üstü de ateş yakmaya uygun tasarlanmıştır (Res. 8-9).

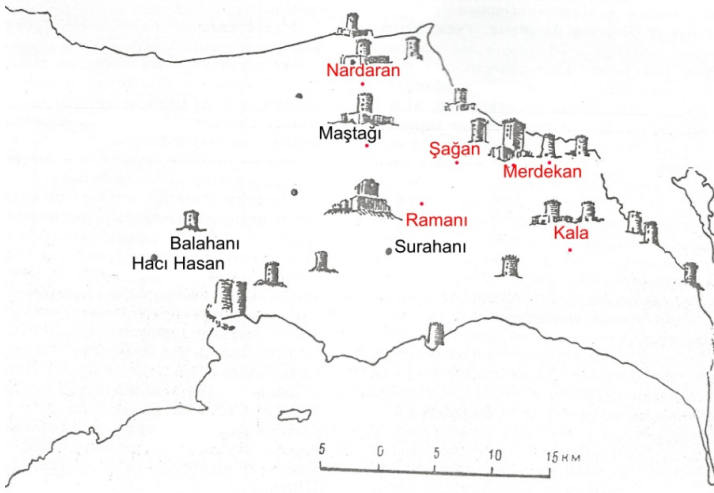
Sonuç olarak; iç kale niteliğindeki Nadir Kalesi dışındaki Apşeron savunma yapıları, alışılmış Türk savunma yapılarından farklı bir kale mimarisi ortaya koymaktadır. Bu bakımdan birer ön karakol niteliğindeki Büyük ve Küçük Merdakan kaleleri ile Nardaran, Şağan ve Ramana kaleleri oldukça ilginç örneklerdir. Söz konusu yapılar kendilerine has yerel özellikleriyle, Azerbaycan'ın diğer bölgelerinde görülen kale yapılarından ve bağımsız inşa edilen kulelerden de mimari özellikleri açısından ayrılırlar. Bunlar, Anadolu'da Hoşap Kalesi tarzındaki derebeyi meskenlerinden [Eylce 2001: 234] ziyade, etrafı tahkim edilmiş kule yapılarını çağrıştırırlar. Bu bağlamda, Batı Anadolu'da "kule ev" geleneğindeki [Arel 1990: 41,73] kimi sivil mimarlık yapıları hatırlanabilir. Azerbaycan'da da bu tarzda inşa edilmiş yapılara rastlanmaktadır. Gah yakınlarında, İlisu'da Sumuk Kale [Azimov-Ahmedov: 43] ile Balaken'de birbirine yakın konumdaki üç kule ev de mimari açıdan aynı kategoride değerlendirilecek yapılardır. Ancak, daha askeri bir karakter taşıyan Apşeron savunma yapıları (Nadir Kalesi hariç), hem bu kule ev tipinden, hem de Türk mimarisindeki iç ve dış kale yapılarından ayrılan özelliklere sahiptir. Bunlar, daha çok Ortaçağ Avrupa'sında yaygın olan "donjon"lu küçük kale ve şato yapılarına benzemektedir. Böyle bir benzerlikten hareketle, daha önce belirtildiği gibi bu yapılar yörede "donjon kala" olarak da adlandırılmaktadır. Bunların bölgedeki bilinen ve günümüze gelebilen en eski örneği Bakü Kız Kalesi'dir [Sayan 2006: 113-124]. Ele alınan Apşeron savunma yapılarının da bölgedeki savunma sisteminde Kız Kalesi ile ilişkili olduğunu yukarıda belirtmiştik. Dolayısıyla, bu tarz yapıların Avrupa'dan çok daha önceleri bu bölgelerde bulunduğu, ancak daha sonraları Ortaçağ Avrupası'nda yaygınlaşarak uygulandığı düşünülebilir.

KAYNAKÇA

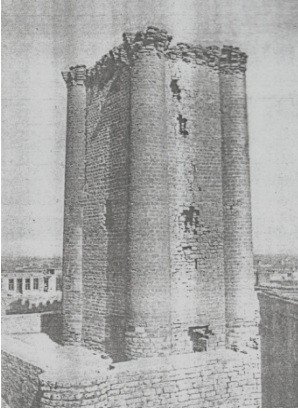
- 📖 AHUNDOV D.A. [1986]. *Arhitektura Drevnegoi Ranne Srednevekovogo Azerbaydjana*, Baku.
- 📖 ALESKER-ZADE A. [1947]. *Nadpisarhitekturnihpamyatnikov Azerbaydjanaepoha Nizami*, Moskva-Baku.
- 📖 ALİYEV Faig [1997]. "Bakı-Abşeron İstehkamTikintileri", *Azerbaycanın Beynelhalk Çohtarafılı Garşılıklı Elagelerinde Bakının Rolü*, Bakı: Elm, s.272-274.
- 📖 AREL Ayda [1990]. "Foça Bağ Evleri Ve Kule-Ev Geleneği" *VII. Araştırma Sonuçları Toplantısı*, Ankara, T.C. Kültür Bakanlığı. s.43-71.
- 📖 ARSEVEN Celal Esad [1965]. *Sanat Ansiklopedisi*, C. 2, İstanbul: Milli Eğitim Basımevi.
- 📖 ARSEVEN Celal Esad [1983]. *Sanat Ansiklopedisi*, C. 4, İstanbul: Milli Eğitim Basımevi.
- 📖 ASLANAPA Oktay [1979]. *Kırım ve Kuzey Azerbaycan'da Türk Eserleri*, İstanbul: Fethih Cemiyeti.
- 📖 ASLANAPA Oktay [1996]. *Türk Cumhuriyetleri Mimarlık Abideleri*, Ankara: Türksoy.
- 📖 AZİMOV H.M., AHMEDOV S.E. [1998]. *Gah Abideleri*, Baku.

⁹ Bu özellik, Azerbaycan kale mimarisinde yaygındır [Dostlyev 2014: 4-9].

- 📖 BRENTJES Burchard [1986]. "Die Turmburgenvon Apscheron", *Türk Kültürü Araştırmaları*, Ankara. s.41,73.
- 📖 BRETANİTSKİY L.S. [1988]. *Hüdocestvennoe Nasledie Perednego Vostoka Epohi Feodalizma*, Moskva.
- 📖 DOSTİYEV T. [2014]. "Ortaçağ Azerbaycan Şehirlerinin Savunma İstihkamları", *İrs Mimarlık*, S.1(9), İlbahar, s.4-9.
- 📖 EFENDİ Rasim [2001]. *Azerbaycan İncesanati*, Bakı: Çaşıoğlu
- 📖 EYİCE Semavi [2001]. "Kale", *Türkiye Diyanet Vakfı İslam Ansiklopedisi*, İstanbul: Türkiye Diyanet Vakfı, s.234-242.
- 📖 FATULLAYEV- FİGAROV Şamil [2003]. *Zotçestvo Apşerona*, Bakı.
- 📖 GIYASİ Cafer [1991]. *Nizami Dövrü Me'marlık Abideleri*, Bakı.
- 📖 HANIKOV N.B. *Turudı Vost. Otd. Sbp. II*, s. 173-176.
- 📖 HÜSEYNOV M. [1963]. BRİTANİTSKİY L., SALAMZADE A. [1963]. *İstoriya Arhitekturi Azerbaydjana*, Moskva.
- 📖 NEYMAT M. S. [1991]. *Korpus Epigrafiçeskih Pamyatnikov Azerbaydjana*, Bakı: Elm.
- 📖 MAMUKONOV L. [1956]. "Restovratsiya Zamka S KruglımLonjanom v selevii Mardakyanı, Şagan, Şuvelyanı" , *İskusstvo Azerbaydjana*, V, Bakı:s.193-209.
- 📖 MEMMEDOVA Z. [2004]. *Memarlık Abidelerinin Berpasının Esasları*, Bakı: Çaşıoğlu.
- 📖 MAMEDOV Farid - GIYASİ Jaffar [1994] Azerbaijan Fortresses - Castles, Bakı: Azerbaijan Republic.
- 📖 SAYAN Yüksel [2006]. "Bakü Kız Kalesi", *Sanat Tarihi Dergisi*, S.XV/1, İzmir, s.113-124.
- 📖 SAYAN Yüksel - ÇAĞLITÜTÜNCÜGİL Ersel [2006]. "Bakü - Bayıl Kalesi (Kasrı) ve Kitabeleri", *Sanat Tarihi Dergisi*, XV/2 İzmir, s.50-71.
- 📖 SAYAN Yüksel [2015]. "Bakü Kalesi", *Uluslararası XIX. Ortaçağ ve Türk Dönemi Kazıları ve Sanat Tarihi Araştırmaları Sempozyumu*, baskıda.



Şekil 1: Apşeron'da 1960'lı yıllarda tespit edilen savunma yapıları [Hüseynov vd. 1963: 58].



Resim 1: Büyük Merdakan Kalesi, onarım öncesi görünüşü [Hüseynov vd. 1963: 124].



Resim 2: Büyük Merdakan Kalesi (2007) (üstte sağda)



Resim 4: Büyük Mardakan Kalesi, kaleye giriş (üstte solda)



Resim 5: Büyük Mardakan Kalesi, köşe kulesine çıkış (üstte sağda)



Resim 6: Büyük Mardakan Kalesi, iç mekânlardan birinin görünüşü (üstte solda)



Resim 7: Büyük Mardakan Kalesi, ana kulede katlararası bağlantı merdiveni



Resim 8: Büyük Merdakan Kalesi'nin üstünden görünüş (üstte solda)



Resim 9: Büyük Merdakan Kalesi'nin üstündeki mazgal delikleri (üstte sağda)



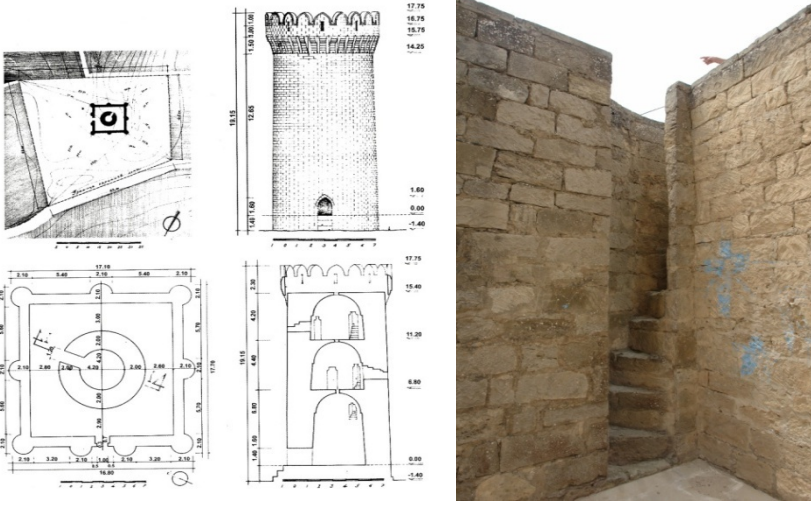
Resim 10: Büyük Merdakan Kalesi, kuyu (üstte solda)



Resim 11: Büyük Merdakan Kalesi, erzak ambarı (üstte sağda)



Resim 12: Küçük Merdakan Kalesi



Şekil 3: Küçük Merdakan Kalesi, plan, kesit ve görüntüsü [Fatullayev-Figarov 2003: 132].

Resim 13: Dış duvarlarda merdiven (üstte sağda)



Resim 14: Küçük Merdakan Kalesi, inşa kitabesi



Resim 15: Küçük Merdakan Kalesi, usta kitabesi



Resim 16: Küçük Merdakan Kalesi, iç merdiven (üstte solda)

Resim 17: Küçük Merdakan Kalesi, iç mekânın kubbesi (üstte sağda)



Resim 18: Nardaran Kalesi, genel görünüşü (üstte solda)



Resim 19: Nardaran Kalesi, kalenin girişi ve seğirdim yolu (üstte sağda)



Resim 20: Nardaran Kalesi, seğırdim yoluna çıkış (üstte solda)

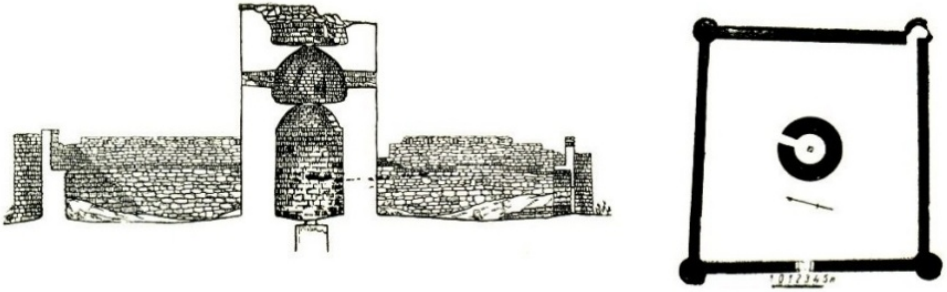
Resim 21: Nardaran Kalesi, ana kule (üstte sağda)



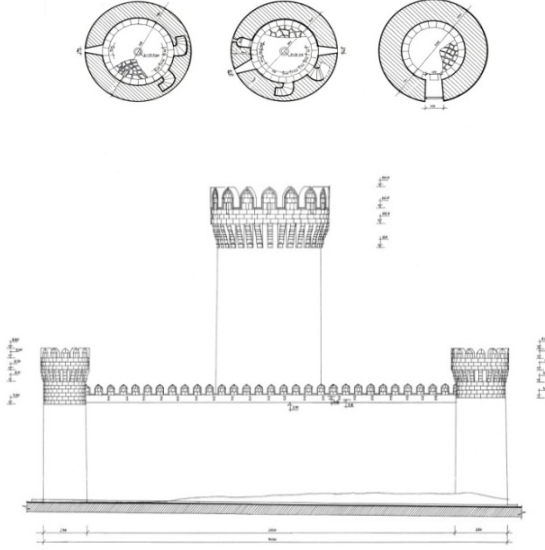
Resim 22: Nardaran Kalesi, inşa kitabesi



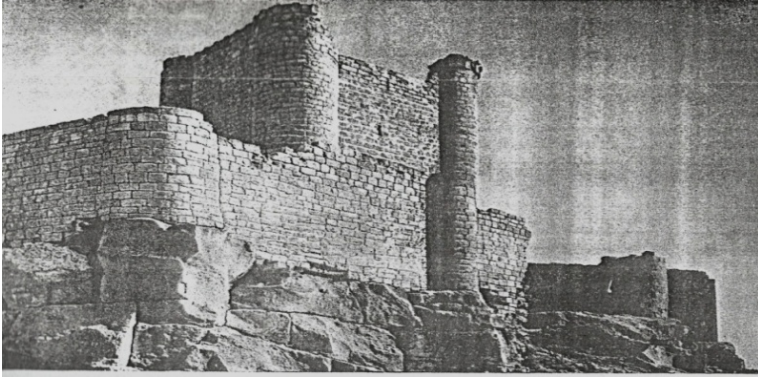
Resim 23: Nardaran Kalesi, usta kitabesi



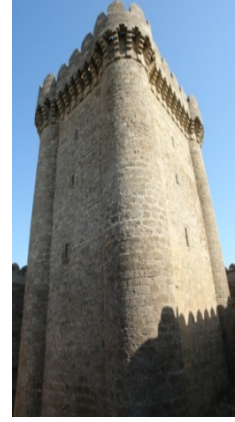
Şekil 4: Nardaran Kalesi, plan ve kesiti (onarım öncesi), [Hüseynov vd. 1963: 123]



Şekil 5: Nardaran Kalesi, kat planları ve görünüşü (Restitüsyon, Azer - BerpaArşivi'den)

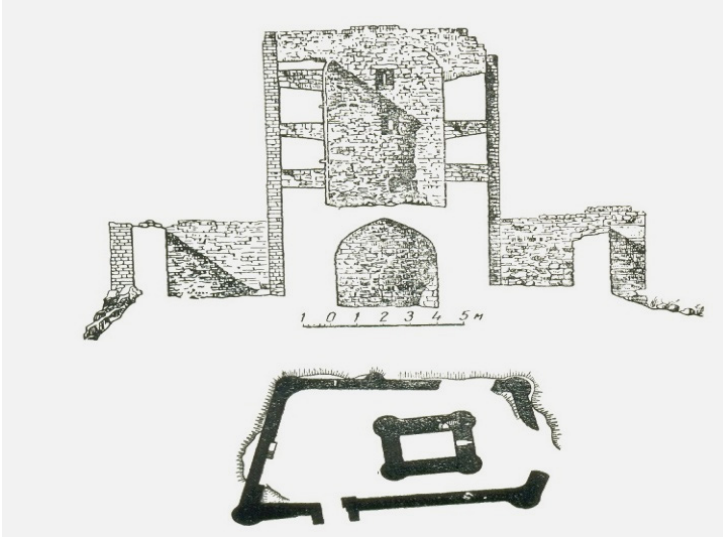


Resim 24: Ramana Kalesi, onarım öncesi [Hüseynov vd. 1963: 125]

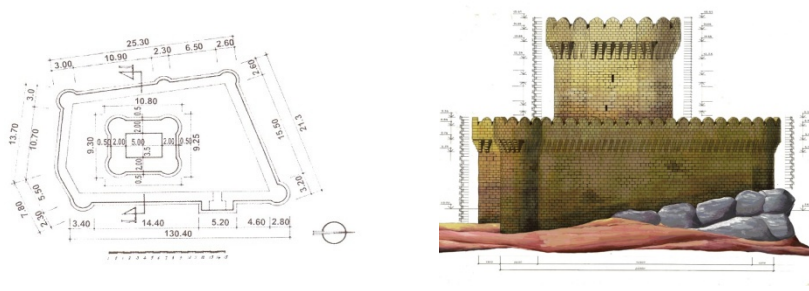


Resim 25: Ramana Kalesi, genel görünüşü

Resim 26: Ramana Kalesi, ana kule (üstte sağda)



Şekil 6: Ramana Kalesi, onarım öncesi plan ve kesiti [Hüseynov vd. 1963: 126]



Şekil 7: Ramana Kalesi, plan (Fatullayev-Figarov'dan) ve görünüşü (Azer - BerpaArşivi'den)



Resim 27: Ramana Kalesi, ana kule, giriş açıklığı



Resim 28: Ramana Kalesi, içten görünüş ve merdiven (üstte, sağda)



Resim 29: Şağın Kalesi, genel görünüş



Resim 30: Şağın Kalesi, yıkılmış olan iç mekânın görünüşü



Resim 31: Nadir Kalesi, genel görünüş



Resim 32: Nadir Kalesi, surların üstten görünüşü