

Res. 29 — Minberin tarih kitabesi.

M E T İ N S Ö Z E N

OBA PAZARI ÇEVRESİ VE OBA MEDRESESİ

Güney-batı Anadolu'da Selçuklu ve Beylikler devri medreseleri üzerine yaptığımız bir inceleme gezisi sırasında, Alanya ilçesinin *Oba Pazarı* kasabasında, birçok Selçuklu ve Karamanoğulları devri yapılarıyla karşılaştık¹. Bu yöre, XIII ve XIV üncü yüzyıl boyunca önemli bir Türk yerleşme bölgesi olmuştur. Büyük Selçuklu Sultanı Alâeddin Keykubad'ın tarihte Koracesion (Coracesium), Kalonoros, Alâ'ıyya diye adlandırılan Alanya'yı 1221 m. (618h.) yılında almasından sonra, *Oba Pazarı*'nın önemi de birdenbire artmıştır². Çünkü Alanya daha çok askerî önemi olan bir yerdi. Havası, suyu, tabiatı çok güzel olan - Gülefsan, Hasbahçe, Şekerhane v.s. diye adlandırılan - *Oba Pazarı*'nın semt ve çevreleri Selçuklu sultanlarına, vezirlerine, kumandan ve emîrlere kışın dinlenmek ve avlanmak için bulunmaz yerlerdi. Bu yüzden buraları kısa zamanda göz alıcı saray ve köşklele bezenmiştir³. Selçuklulardan sonra Karamanoğulları ve Alanya beyleri zamanında da önemini kaybetmemiş ve çok zaman beyleri ziyarete gelenler burada kabul edilmişlerdir.

Tarihî kaynaklarda rastladığımız yapıların bugün bazıları yıkılmış bazıları ise ayakta. *Gülefsan*'da yalnız dört duvarı kalmış olan bir cami var-

1. Bugüne kadar Alanya ve çevresi konusunda bellibaşlı iki eser yayınlanmıştır. Bunlardan biri İbrahim Hakkı Konyalı'nın hazırladığı *Alanya Tarihi - Turistik Kılavuzu*, diğeri de S. Lloyd ve Storm Rice'in beraberce hazırladıkları *Alanya (Alâ'ıyya)* kitabıdır. Londra'da 1958 yılında yayınlanan bu kitap, 1964 de Nermin Sinemoğlu tarafından dilimize çevrilerek T.T.Kurumu yayınları arasında çıkmıştır. Bu iki eser de Alanya ve çevresine ait tanıtıcı bilgi verilmesine rağmen, Oba Pazarı çevresi ve bilhassa Oba medresesinin mimarî ve ejder figürlü süslemesi üzerinde yeterince durulmamıştır.

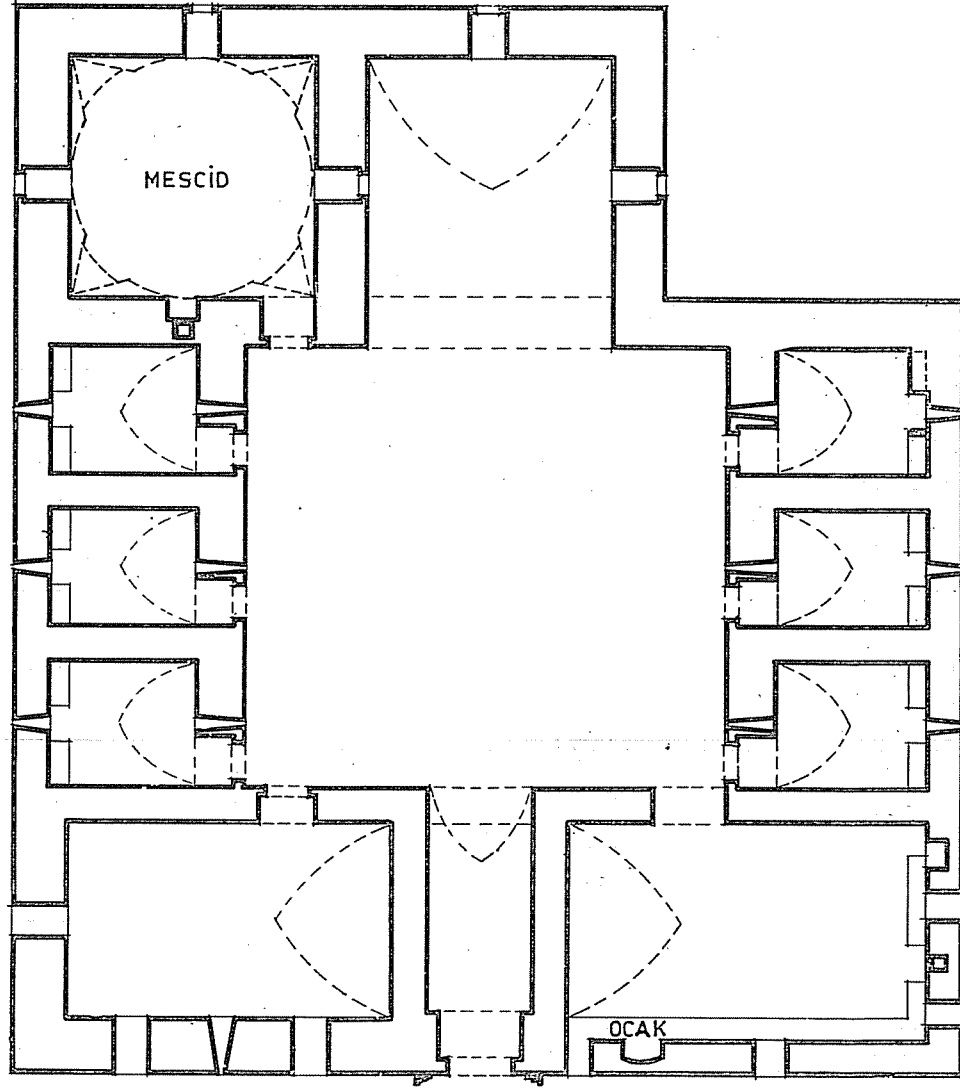
2. M. H. Yınanç, *Alâ'ıyye*, İslâm Ansiklopedisi, s. 286-289.

I. H. Konyalı, *Alanya*, İst. 1946, s. 66.

S. Lloyd - S. Rice, *Alanya (Alâ'ıyya)* çevirisi, Ankara 1964, s. 4.

3. Bu çevrede Selçuklulara, Karamanoğullarına ve Alanya beylerine ait birçok saray ve köşk varmış, bunların bazıları ayakta, bazıları da tamamen kaybolmuştur. Bunlar için bk. I. H. Konyalı, Aynı eser s. 352, 353-356, 361-362.

K. Erdmann, *Saraybauten des 13. und 14. Jahrhunderts in Anatolien*, Ars Orientalis III, Michigan 1959, s. 77-94.



OBAKÖY MEDRESESİ
RÖLEVE: METİN SÖZEN

5 METRE

dır⁴. Biri üzerinde, diğeri de okul bahçesinde bulunan iki kitâbeden de bunun 1373m. (775h.) tarihinde Bedrüddin Mahmut Bey tarafından yaptırıldığını anlıyoruz. Caminin kuzey-batısında, *Bayram Konağı* denen yerin eteğinde, Bedrüddin Mahmut Beyin babası olan ve 1373m. (775h.) yılında ölen Karamanzade Yusuf Beyin oğlu Alâeddin Beyin türbesi görülür⁵. Bunun kitâbesi de bugün okulun bahçesindedir. Kâtip Çelebi'nin bahsettiği *Oba*'nın içindeki üç hamamdan biri yıkılmıştır⁶. *Gülefsan*'ın *Aksaray Beleni* semtinde Alanya beylerinin kullandıkları havuzlu, çift katlı, taştan yapılmış köşkün yıkıntıları bugün ayakta. Çinilerle kaplı olduğu anlaşılan bu köşkün, Bedrüddin Mahmut'un dedesi Yusuf Beyin yaptırdığı sanılmaktadır. Ayrıca *Aşağıoba* köyünde *Saray Beleni* denen denize açık bir tepede, Alâeddin Keykubad'ın bir köşk yaptırdığı söylenirse de, şimdi tamamen ortadan kalkmıştır⁷. Yine kayıtlarda, *Oba*'nın içinde bir mevlevihâne ve medreseden bahsediliyor. Gezimiz sırasında mevlevihânenin izlerine raslayamadık. Fakat bu çevrenin ayakta kalabilmiş en ilgi çekici yapısı olan *Oba* medresesini yakından inceledik.

Bugün, içten ve dıştan ağaç ve bitkilerle kaplanmış olan medresenin büyük bir kısmı ayakta⁸. Antik yapılardan devşirilmiş malzeme ve moloz taşlarıyla küçük ölçüde yapılmıştır⁹ (Plân ve Resim 1). Yapının portalı belirli yüksekliğe kadar taşla örülmüş ve üzerine tuğladan bir sivri kemer oturtulmuştur (Resim 2). Portalin kesme taştan yapılmış alt kısmında silmeler ve köşe sütunları yer alır. Ana girişi basık bir taş kemer örter ve kitâbe yerine ters şekilde iyon sütun başlığı yerleştirilmiştir. Beşik tonozla örülü giriş eyvanından sonra, ağaçlar ve bitkilerle kaplanmış açık bir avluya varılır (Resim 3).

4. Fikri Erten, *Antalya Vilâyeti Tarihi*, İst. 1940, s. 72.

I. H. Konyalı, Aynı eser s. 348-350.

S. Lloyd - S. Rice, Aynı eser s. 48-49 bir plân ve iki kitâbe fotoğrafı.

E. Diez - O. Aslanapa - M. Koman, *Karaman Devri Sanatı*, İst. 1950, s. 33-34.

5. Fikri Erten, Aynı eser s. 72.

I. H. Konyalı, Aynı eser s. 350-351.

E. Diez - O. Aslanapa - M. Koman, Aynı eser s. 33.

S. Lloyd - S. Rice, Aynı eser s. 48.

6. Kâtip Çelebi'de şu satırlara rastlıyoruz "Bu şehrin birkaç nahiyesi vardır. Anlardan birisi Ova (*Oba*) Pazarı. Alâiyye'den on mil kadar bâiddir. Beyi dahi anda oturur. Camii üç hamamı vardır hâlâ haraptır". *Cihannüma* C. I, s. 610.

7. İbn-i Batuta 1332m. (733h.) yılında Alanya'ya geldiğinde Alanya sultanı Karamanoğlu Yusuf Beyi bu sarayda ziyaret etmişti.

I. H. Konyalı, Aynı eser, s. 352-353.

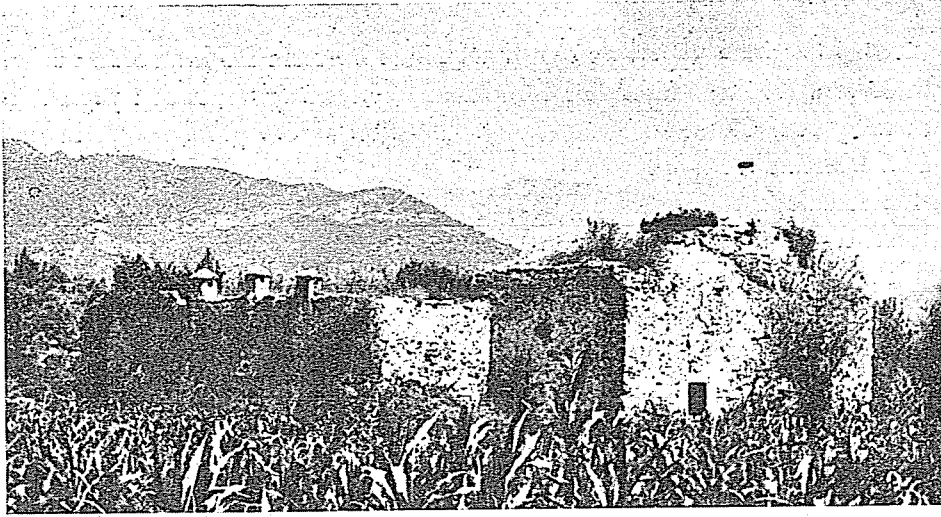
S. Lloyd - S. Rice, Aynı eser, s. 47.

8. *Oba medresesi için bk.*, I. H. Konyalı, Aynı eser s. 356-358 bir fotoğraf.

E. Diez - O. Aslanapa - M. Koman, Aynı eser s. 33 ve bir plân.

S. Lloyd - S. Rice, Aynı eser s. 45-49 plân ile birlikte.

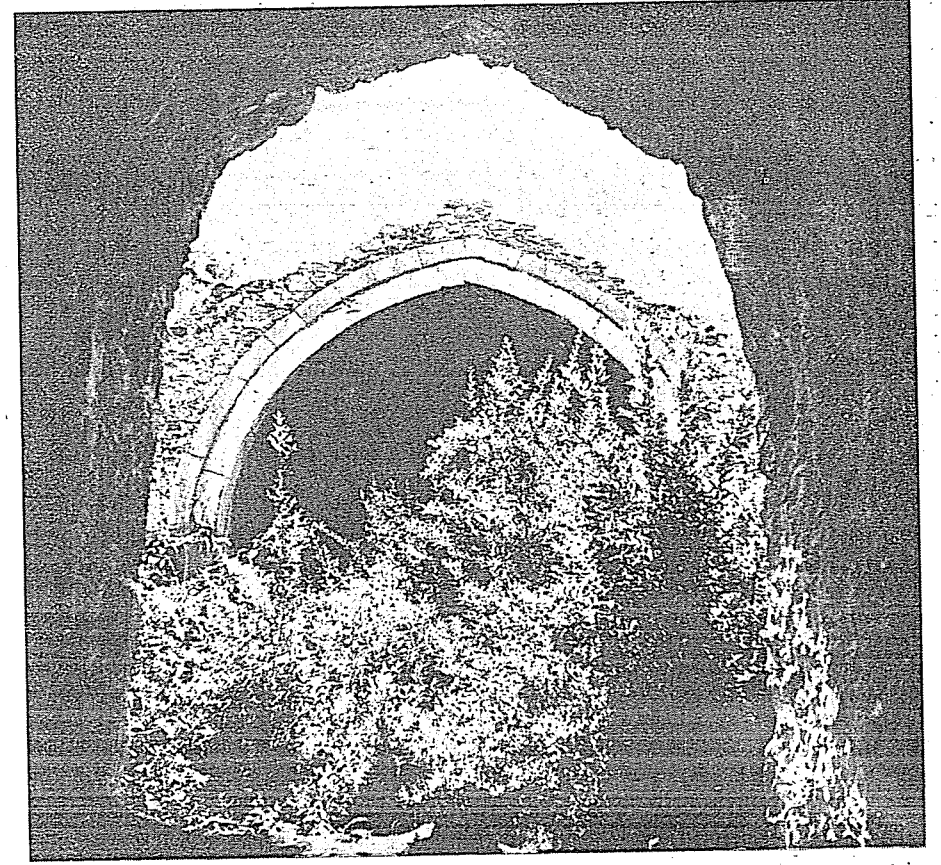
9. Büyük ana eyvanın eksenini üzerindeki pencerenin dış tarafında, başaşağı konmuş Grèce kitâbenin Türkçesi için bk. S. Lloyd - S. Rice, Aynı eser s. 75.



Resim 1. Oba Medresesinin genel görünüşü.



Resim 2. Medresenin portali.



Resim 3. Giriş eyvanından avlu ve büyük eyvanın görünüşü.

Girişin sağında, bugün yıkılmış olan iki katlı mekânın içini otlar bürümüş olmasına rağmen, beşik tonozlu örtü şekli; cephe duvarında iki pencere ve bir ocak, sağ duvarında ise iki pencere iki raf seçilmektedir. Girişin solundaki beşik tonozlu mekâna, yekpâre taştan oyulmuş basık kemerli bir kapıdan girilmektedir. Ortada mazgal yarığı, yanlarda iki pencere olmak üzere cepheye, bir pencere ile de sol yan tarafa açılmaktadır. Avlunun üç sağında ve üç solunda beşik tonozlarla örtülü altı medrese odası yer alır. Sağ ve soldaki ilk odaların girişleri düz taş hatıllı, diğerleri ise basık tek taştan oyulmuş kemerlidir. Medrese odaları ilk yapıldıklarında dışarıya birer mazgalla açılyordu. Fakat daha sonra ki devirlerde eklendiği anlaşılan ocaklarla kapatılmıştır. Şimdi ışık avluya açılan mazgallardan gelmektedir. Bu mazgalların ocaklar yapıldıktan sonra mı açıldığı, yoksa esasında mı var olduğu kesin olarak anlaşılamıyor. Ayrıca ocakların muntazam bacaları fazla bir devir farkı göstermi-

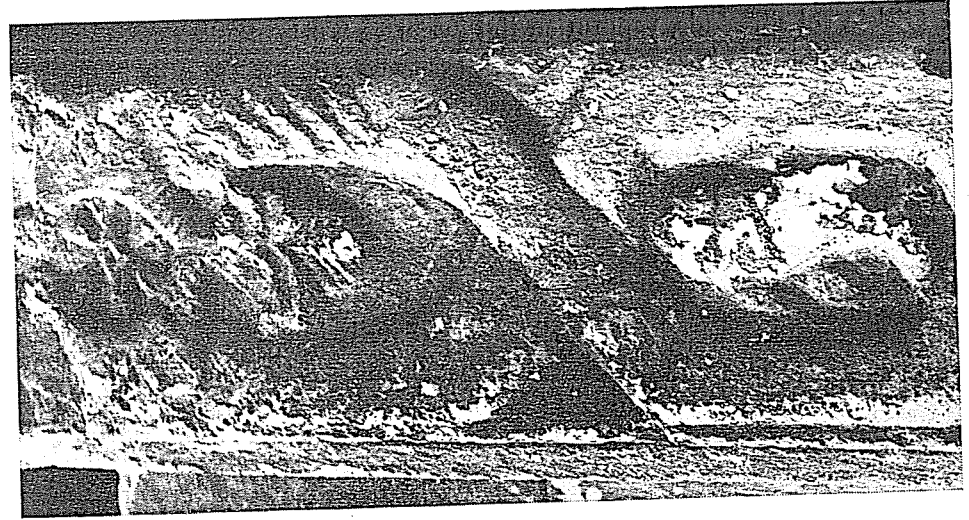
yorlar (Resim 1). Bütün değişiklikler yapıldığından kısa bir süre sonra ele alınmış olabilir.

Ana eksen üzerinde iki sıra kesme taştan yüksek bir kemerle avluya açılan büyük eyvan, yapının en anıtsal bölümlerinden biridir (Resim 3). Dışarıya biri ana eksen üzerinde, diğeri sağ duvarda bulunan pencerelerle açılır. Normal medrese yapılarında eyvanın sağ ve soluna kubbeli mekânların yerleştirilmesi, medrese mimarisi içinde oldukça genel bir kuraldır. Burada ise sağ taraf boş bırakılmıştır. İlk bakışta bunun yıkılmış olabileceği akla gelirse de, yerinde yaptığımız incelemede hiç bir iz raslayamadık. Üstelik bütün duvarlar ilk şeklini muhafaza ediyordu. Bu yan tarafa üstünde sivri bir boşaltma kemeriyle sınırlanmış iki dikdörtgen pencere açılmıştır.

Yüksek ana eyvanın solunda, süslü bir kapısı bulunan kubbeli mekân yer alır. Kubbeye geçiş çift çizgili pandantiflerledir. Duvarlarda üst üste iki sıralı pencereler dışarıya, bir pencere de eyvana açılır. Medrese odasına bitişik duvara da bir ocak yerleştirilmiştir. Kubbeli mekânın mescid olduğu düşünülebilirse de hiç bir mihrap izi yoktur. Bu durumda ana eyvanın yazlık, bu kubbeli kısmın kışlık dersane olarak kullanılmış olması, akla daha yakındır. Yapının yakınlarında ne bir mescid, ne de cami izi vardır. *Gülefsan* camii de buraya oldukça uzaktır. Belki giriş eyvanının sağındaki iki katlı bölümün üst katı mescid olarak kullanılıyordu.

Oba medresesi XIII ve XIV üncü yüzyıl boyunca Anadolu'da gelişen eyvanlı medreselerin küçük ölçüde bir tekrarıdır. Girişte ve ana eksen üzerinde birer eyvan, avlunun sağında solunda medrese odalarıyla, yanlarına yerleştirilen mekânlardan ibâret plân şeması sık sık karşımıza çıkar. Bu yönden Oba medresesinde değişik ve yeni bir plân tipiyle karşılaşmıyoruz. Fakat diğerlerinden ayrılan tek nokta sol yanının boş bırakılmasıdır ki, bu da önemli bir değişiklik sayılamaz. Dekoratif unsurlarda olduğu gibi, mimarî unsurlarda da yarım kalmış yerler vardır. Kubbeli mekânın süslü girişinin sağ tarafında, üstte, revak kemerleri için hazırlanmış kemer ayakları dikkati çekiyor.

Medresede süsleme unsurlarına; bir ana giriş kapısında ve sövesinde, bir de mescid veya dersane dediğimiz kubbeli kısmın girişinde karşılaşıyoruz. Bu kadar az süse rağmen motiflerin gösterdiği çeşitlilik ve canlılık ilgi çekicidir. İlk süsleme alanı olan ana girişin dışında tek sıra halinde lotus ve palmetleri görüyoruz (Resim 4). Lotuslar kendi aralarında, palmetler de kendi aralarında olmak üzere, bir alttan ve bir üstten birbirlerini kesecek şekilde bağlanmışlardır.



Resim 6. Ana giriş kapısının sol sövesindeki süsleme detayı.



Resim 5. Ana giriş kapısının sol gövesindeki süsleme.



Resim 4. Ana giriş kapısının üstündeki süsleme.

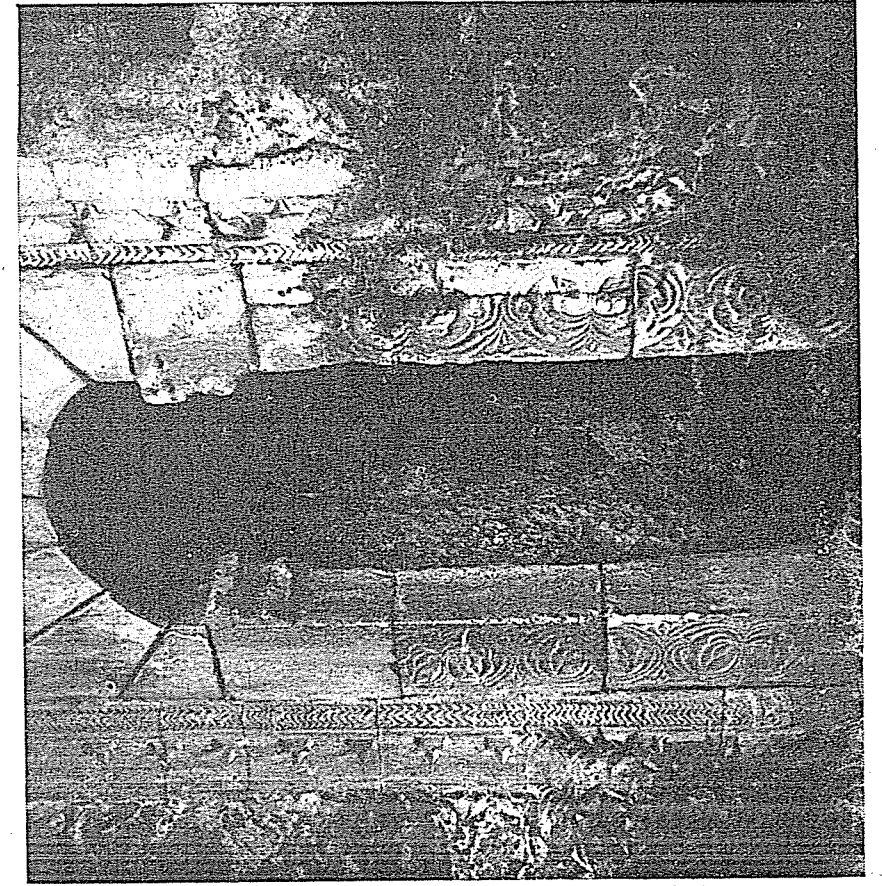
Girişin sol sövesinde, yapının en ilgi çekici ve Türk plastik sanatında az raslanır özellikte bir kompozisyonla karşılaşıyoruz (Resim 5). Eşik taşından başlayarak bir dikdörtgenimsi, bir yuvarlak olmak üzere bir alttan bir üstten kıvrılarak, dekoratif şekilde işlenmiş yılan - ejder figürünün gövdesi, yukarıda karşılıklı iki ejder başı şeklinde sonuçlanıyor (Resim 6). Dikdörtgenimsi alanlar, detaylı işlenmiş balık motifleriyle dolduruluyor (Resim 7). Aşağıdaki ilk alanın içi çok bozulduğundan, balık mı yoksa başka bir figür mü olduğu anlaşılamiyor (Resim 5). Buna karşılık diğer iki alandaki balıklar kesin şekilde seçilmektedir. Aralarındaki yuvarlak iki boşluğun içleri rozetlerle bezenmiş, fakat epeyce bozulmuşlardır. Karşılıklı ağız açık iki ejderin boyunları yivlenmiş ve herbirinin üç sivri dişi dekoratif şekilde belirtilmiştir (Resim 6). Alttaki palmet motifi ise, ejder başlarını birbirine bağlıyor ve dengeli bir dolgu motifi meydana getiriyor. Bütünüyle burada başarılı bir kompozisyon örneğine ulaşılmıştır.

Balık motifini Burdur - Denizli yolu üzerinde Çardak Han'ın içindeki payelerden birinin başlığı üzerinde, Konya - Aksaray Sultan Han'ın iç kapısındaki rozetlerde, Sivrihisar'da Alemşah türbesi portalinde görmek mümkündür. Fakat bir kompozisyon içinde buradaki örneğe yaklaşanı azdır. Bunun yanında Yılan - Ejder motifi de birçok Selçuklu anıtını süsler. Doğu düşünce dünyasında ejderin koruyucu bir özelliği vardır. Kale kapılarında, genellikle şifahânelerin kapılarında sık sık karşımıza çıkması bundandır. Ejder başlı yılan motifi de Erzurum'da Çifte Minareli Medresede - ki bunun bir şifahâne olması muhtemeldir - Çankırı'da Atabey Ferruh Şifahânesinde, Kayseri yakınındaki Sultan Han'ı mescidinin kemerleri üzerinde, Karatay Han'ın giriş cephesinin avluya bakan tarafındaki kemerde, Susuz Han'ın portalinin yan nişinde, Kesikköprü Han'ın ortada öküz başı, iki tarafta birer ejder başıyla sonuçlanan örneklerde görüldüğü gibi, bu motifin sevilerek kullanıldığı anlaşılıyor¹⁰. Örnekler bazan dekoratif hâle getirilmiş, bazan da plastik bir görünüş sağlanmış. Çankırı'daki Atabey Ferruh Şifahânesindeki ile Erzurum Çifte Minareli Medrese'nin portal yan kanatlarındaki örnekler, Oba medresesi kompozisyonuna daha yakın benzerlikler gösteriyorlar. Şunu unutmamak gerekir ki bütün bu karşılaştırmalar ejder başlı kısımlar için geçerlidir. Yoksa bu kompozisyon Türk sanatındaki diğer bütün örneklerden kesinlikle ayrılıyor. Hiçbir yerde balıkların ve ejderlerin bir arada, rahatlıkla

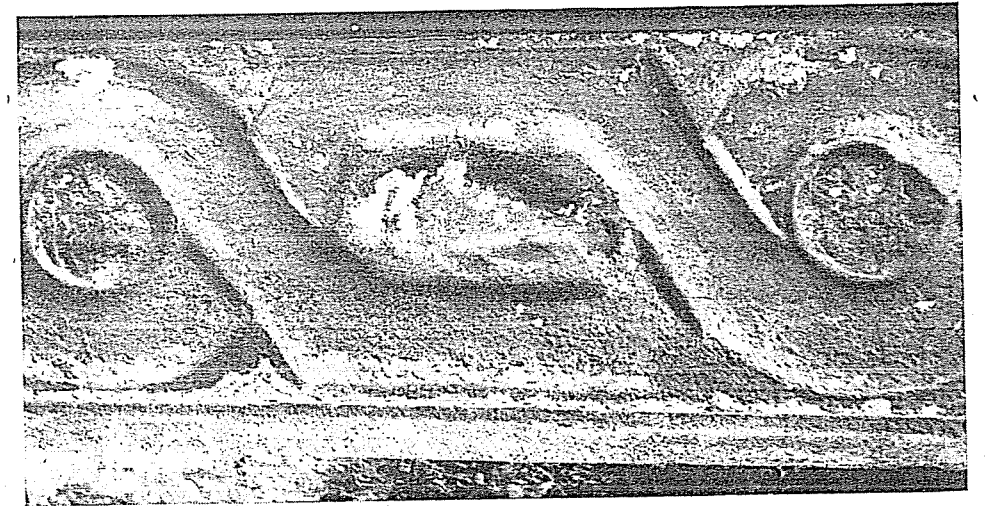
10. S. Ünver, *Selçuklu Tababeti*. Ankara 1940.

E. Diez - O. Aslanapa, *Türk Sanatı*, İst. 1955, s. 200-211.

Şerare Yetkin, *Anadoluda Selçuklu Şifahâneleri*, Türk Kültürü, Ankara 1963, sayı 10, s. 23-31.
Semra Ogel, *Anadolu Selçuklularının Taş Tezyinatı*, Dok. Tez., Ed. Fak. Sanat Tarihi Ktp. nr. 1301. Basılmamış.



Resim 8. Kubbeli dereshane kapısının genel görünüşü.



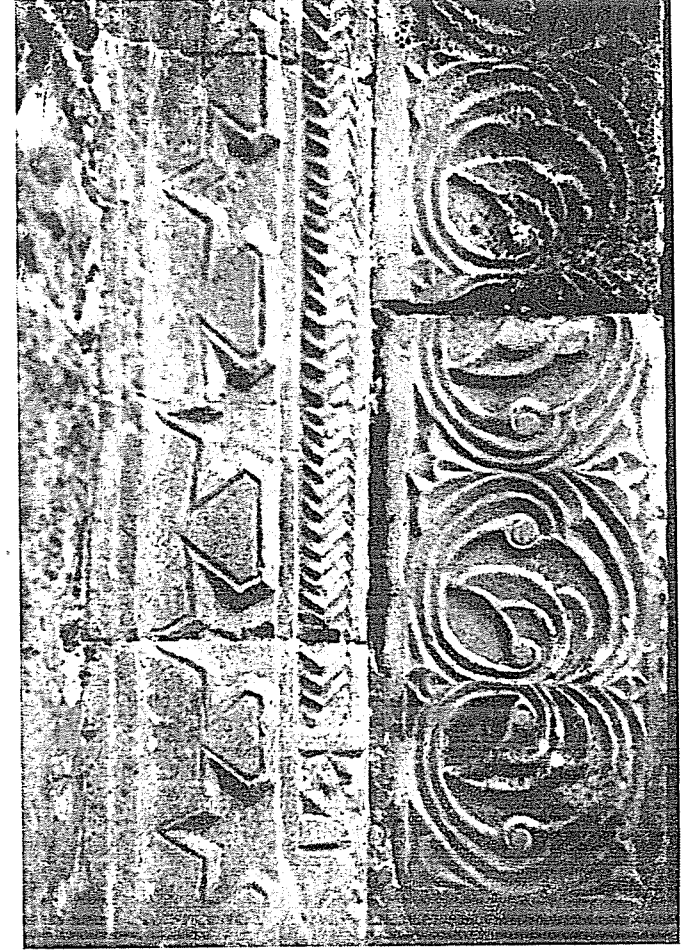
Resim 7. Ana giriş kapısının sol sövesindeki süslemelerden detay.

düzenlendiğini görmüyoruz. Belki böyle iki sembolik motifin bir arada kullanılmasının ayrı ve değişik bir anlamı vardı, bunu bilemiyoruz.

Medresenin üçüncü ve son süslü yeri, kubbeli kısmın giriş kapısıdır (Resim 8). Mermerimsi bir taştan yapılmış portalin üzerini üç sıra süslü friz çevreler (Resim 9). Fakat bunlardan bazıları tamamlanmış, bazıları ise yarım bırakılmıştır. En dışta yıldız şeklinde dişli bir friz, çepeçevre kapıyı dolaşmaktadır. İkinci sırada, aşağıda zar başlığa dayanan köşe sütunu şeklinde bir silme, balık sırtı biçiminde yivlenmiş olup o da üç taraftan kapıyı kuşatmaktadır. Üçüncü ve en iç sırada lotuslar ve palmetler alternatif olarak sıralanmaktadır. Lotuslardan çıkan bir kıvrık dal palmetin sapıyla, diğer ucu da palmetin tepesiyle birleşir. Frizde palmetin yönü aynı olmakla beraber, lotusların bu palmetle olan bağlantılarından dolayı çift yönlü bir görünüşü vardır. Burada değişik bağlantı ve düzenleme sistemine gidilmiş olmasına rağmen, genel kompozisyonun detaylarında bir sertlik ve donuklaşma sezilir. Bu friz belirli yüksekliğe kadar yapılmış ve tamamlanmamıştır.

Medresenin Tarihlendirilmesi :

Mimarî ve süsleme yönünden kısaca üzerinde durmağa çalıştığımız Oba medresesinde herhangi bir kitâbeye rastlayamadık¹¹. İç kapının üst boşluğunda, genellikle kitâbelerin yerleştirildiği yerde, bugün ters şekilde konulmuş bir sütun başlığıyla karşılaşırız. Yakından incelendiğinde, bunun ilk yapıldığı sırada cepheyi süsleyici unsur olarak konduğu açıkça belli olmaktadır. Şimdiye kadar bu yapıya ait tarihî belgelerde de yapının tarihi ve yaptıranın adına ait bir bilgi yoktur¹². Yapının mimarisi ve süslemesinden hareket ederek bir tarihlendirme yapmak gerekirse; elimizde en yakın örnek 1373 tarihli *Güleşan* camiidir. Çünkü yapı malzemesi ve süsleme şekilleri bakımından aralarında çok yakın benzerlikler vardır. İki yapı da moloz taşlarından, islâm öncesi ve islâm devri yapılarından devşirilmiş malzemeyle, aynı teknikte yapılmışlardır. *Güleşan* camiiinin sağ kapısının sağ kanadındaki taş üzerine yapılmış örgü ve yıldız şeklinde dişli motife, Oba medresenin kapı sövesinde



Resim 9. Kubbeli dersane kapısından detay.

11. I. H. Konyalı, S. Lloyd - S. Rice yapıyı kesin olarak tarihlendiremiyor. E. Diez - Ö. Aslanapa - M. Koman ise yapının 1373 tarihinde Bedrüddin Mahmut tarafından yaptırıldığını ileri sürüyorlar. Biz kesin bir belgeye raslayamadık. Fakat mimarî ve süsleme açısından incelediğimizde *Güleşan* camiiini yapan ustaların elinden çıktığı kanısına vardık.

12. İstanbul Başbakanlık arşivinde bulunan 166 numaralı ve 1530 m. (937h.) tarihli *II Yazıcı Defteri*'nde medrese şöyle geçiyor: '*Vakıf medreseyi Oba' Ankara kıyud-u kadime arşivi*'nde bulunan Kanunî devrine ait 172 nolu defterde ise bu medrese: '*Vakıf medresesidir kıriyeyi Oba*' şeklinde geçmektedir. O vakit Turmuş Fakih zade Ali Bey berati humayunla medresenin müderrisi bulunuyordu. Vakfın gelir kaynakları şöyledir: Medrese önünde üç tarla, Kürakir adasında bir değirmen, Nağlı köyünde Sultan Pınarı önünde bir bahçe, Kaya Yakası köyünde zeytin ağacı, Alâiyye'de Ahi Ahmedin vakfettiği bir başhané, Alâiyye'de Taş Pazarı'ndaki hamamın yarısı. Bu konuda bk. I. H. Konyalı, Aynı eser s. 356.

ve kubbeli mekânın girişinde de raslamıştık¹³. Benzerlik okadar açıktır ki aynı elden çıkmış intibamı veriyor. Yalnız birbirine dolanan motif biraz daha basit şekilde işlenmiştir. Çoğu zaman süslemeden hareket ederek bir yapıyı tarihlendirmek insanı yanıltabilir. Bazan bir geç devir yapısında kullanılmasına imkân olmayan bir motifin, hem de en ilkel ve erken örnekleriyle karşılaşmak mümkündür. Fakat *Güleşan* camiiyle Oba medresesi yakından incelenirse; süsleme, yapı malzemesi ve tekniği bakımından sıkı benzerlik ken-

13. Bu motifler için: S. Lloyd - S. Rice, Aynı eser s. 48., Res. 21.

dini göstermektedir. Aynı ustaların Bedrüddin Mahmut zamanında camii ve medreseyi yaptıkları ve kısa aralıklarla tamamladıkları kanısındayız. Böylece Oba medresesi XIV üncü yüzyılın ikinci yarısına girmektedir. Bu devirde Karamanoğlu Alâeddin Ali Bey (1359-1397/8) beyliğin başında bulunuyor ve Alanya'yı yarı bağımsız olarak Karamanlı soyundan Bedrüddin Mahmut idare ediyordu¹⁴.

Yukarıdaki tarihlendirmemize göre, Oba medresesini Ermenak'da Tol medrese, Beyşehir'de yalnız portali kalan Taş medrese, Niğde'de Ak medrese ve Karaman'da Hâtuniye medresesi gibi Selçuklu geleneğini sürdüren Karamanoğullarının eyvanlı medreseleri içinde düşünmek ve değerlendirmek gerekir.

14. M. C. Şehabeddin Tekindağ, *Karamanlılar*, İslâm Ans., s. 316-330 ve aynı yazarın *Karamanlıların Gorigos Seferi (1367)*, Tarih Dergisi İst: 1954, C. VI, sayı 9, s. 164-165.

MUKERREM PAKER

ANADOLU BEYLİKLER DEVRİ KERAMİK SANATI

Son senelerde İznikte yapılan muhtelif kazılar, F. Sarre'nin Milet'teki buluntulara dayanarak "Milet İşi" dediği¹ kırmızı hamurlu keramiklerin nerede yapıldıkları konusundaki tereddütü ve çeşitli tezleri ortadan kaldırmıştır. Zira bu kazılarda binlerce parça, ham madde, üç ayaklar, fırına ait aletler, dereceler sır kümeleri, boyanmış, fırınlanmamış, yanmış, bozulmuş parçalar ve çökmüş vaziyette tam bir fırın yeri meydana çıkarılmıştır². İznikin her yerinde; sürülen tarlalarda, kazılan bahçelerde, bu keramiklerden mutlaka birkaç parça çıkmakta olduğunu da göz önüne alırsak, ileride yapılacak kazılarda birkaç fırın yerinin daha ortaya çıkacağı büyük bir ihtimal dahilindedir. Bugün elde edilen buluntulardan kesin olarak anlaşılmıştır ki, bu keramiklerin önemli bir kısmı İznik'te yapılmıştır³. Önemli bir kısmı diyorum, çünkü bunların sadece İznik'te yapılmış oldukları kanaatine sahip olmak tahminimce yanlış bir görüştür ve bir merkeze bağlamak doğru değildir. Tamamen halkın ihtiyacına cevap verebilmek amacıyla gayet seri ve acele imal edilen bu keramikler mahalli atölyelerde meydana gelen bir halk sanatı olarak karşımıza çıkmaktadır. Devir olarak Selçuk hâkimiyeti ile Osmanlı imparatorluğu arasında hüküm süren Beylikler Devrinde yapıldıklarını kabul etmekteyim. Sadece siyasî bakımdan ayrı olan Anadolu Beyliklerinde halkın sosyal ve ticarî münasebetlerinin serbest olduğu bilinmektedir. Hepsinde de müşterek bir Selçuk tesiri mevcuttur. Bu bakımdan her Beylik içerisindeki sanatçıların meydana getirdikleri mahalli atölyelerde yapılan bu keramiklerin aynı karakteri, müşterek renk ve uslubu taşımaları normaldir. İznik'ten başka Kütahya, Milet, Konya, Antalya, Silifke, Malatya, Bursa ve İstanbul'da çıkarılan parçalardan bu keramiklerin gayet geniş bir saha üzerinde yapıldıkları anlaşılmaktadır. Buluntular mutlaka buldukları yerlerde

1. F. Sarre, *Die Keramische der Islamischen Zeit von Milet*, (Das Islamische Milet von K. Wulzinger P. Wittek, F. Sarre, Berlin 1935).

2. İstanbul Üniversitesi Sanat Tarihi Bölümü Türk Sanatı kürsüsü başkanı Prof. O. Aslanapa tarafından yapılan 1963-64 İznik kazıları.

3. K. Otto-Dorn, da "Türkische Keramik" adlı eserinde İznikte yapıldıklarını kabul etmektedir.