



International Journal of Mardin Studies
Yıl 2024-Cilt:5/Sayı:2 / Year 2024-Volume:5/Issue 2



Anadolu Arkeolojisinde Mardin: Kazandıklarımız, Kaybettiklerimiz ve Kaybedebileceğimiz Değerler
Mardin In Anatolian Archaeology: Gains, Losses, and Values Might Lose

Muhammed Eyyub DALAR

Doktora Öğrencisi, Ankara Üniversitesi, Sosyal Bilimler Enstitüsü, Tarih Öncesi Arkeolojisi ABD

m.eyyubdalar@gmail.com

<https://orcid.org/0000-0001-6870-6884>

Makale Bilgisi/Article Information

Makale Türü/Article Types: Araştırma Makalesi/ Research Article

Geliş Tarihi/ Received: 15 Temmuz 2024 / 15 July 2024

Kabul Tarihi/ Accepted: 19 Eylül 2024 / 19 September 2024

Yayın Tarihi/ Published: 31 Ekim 2024 / 31 October 2024

Yayın Sezonu/ Pub Date Season: Ekim / October

Atıf/ Cite as: Dalar, M.E. (2024). Anadolu Arkeolojisinde Mardin: Kazandıklarımız, Kaybettiklerimiz ve Kaybedebileceğimiz Değerler. *International Journal of Mardin Studies*, 5 (2), 169-193.

<https://doi.org/10.63046/ijms.1516555>

Dalar, M. E. (2024). Mardin In Anatolian Archaeology: Gains, Losses, and Values Might Lose. *International Journal of Mardin Studies*, 5 (2), 169-193. <https://doi.org/10.63046/ijms.1516555>

İntihal/ Plagiarism: Bu makale, en az iki hakem tarafından incelendi ve intihal içermediği teyit edildi./ This article has been reviewed by at least two referees and scanned via a plagiarism software

Yayıncı/ Published by: Mardin Artuklu Üniversitesi / Mardin Artuklu University

Telif Hakkı&Lisans/ Copyright&License: Yazarlar dergide yayınlanan çalışmalarının telif hakkına sahiptirler ve çalışmalarını [CC BY-NC 4.0](https://creativecommons.org/licenses/by-nc/4.0/) lisansı altında yayımlanmaktadır./ Authors publishing with the journal retain the copyright to their work licensed under the [CC BY-NC 4.0](https://creativecommons.org/licenses/by-nc/4.0/).

Anadolu Arkeolojisinde Mardin:**Kazandıklarımız, Kaybettiklerimiz ve Kaybedebileceğimiz Değerler****Muhammed Eyyub DALAR*****Özet**

Mardin, Güneydoğu Anadolu'nun zengin arkeolojik ve kültürel mirasına ev sahipliği yapmaktadır. Bölgedeki sistemli arkeolojik araştırmalar 1960'lı yıllarda başlamış olmasına rağmen, ilk kazılar 1980'lerde gerçekleştirilmiştir. Bu dönemden sonra, uzun yıllar boyunca araştırmalar kısıtlı imkânlarla sürdürülmüş; ancak 2005 yılından itibaren Kültür ve Turizm Bakanlığı destekli HES baraj projeleri kapsamında başlayıp ilerleyen yıllarda Artuklu Üniversitesinin Arkeoloji, Sanat Tarihi ve Antropoloji Bölümlerinin başkanlığı ile yerel müze müdürlüklerinin katılımıyla Mardin il ve ilçelerinde geniş çaplı araştırmalar yapılmaya başlanmıştır. Bu çalışmada, Anadolu arkeolojisi başta olmak üzere, Güneydoğu Anadolu ve Mardin iline ait planlı bakanlık onaylı kazılar, müze kazıları ve kurtarma kazıları ile envanter çalışmaları ele alınarak incelenmiştir. Araştırmalar sonucunda, Mardin ilinde yapılan arkeolojik çalışmalar, bölgenin tarihi ve kültürel kalıntılarını önemli bir noktaya taşıyarak tarih öncesinden İslami dönemlere kadar çeşitli kültürlerle ev sahipliği yaptığını ortaya koymaktadır. Ancak, bu bilimsel araştırmalar ve kazılar neticesinde arkeolojik sit alanlarının baraj inşaatları, kontrolsüz altyapı çalışmaları, kaçak kazılar ve doğal nedenlerden kaynaklanan tahribatlara maruz kaldığı da tespit edilmiştir. Dolayısıyla, bu araştırmanın kültürel miras ve beşerî bilimler alanındaki akademik çalışmalara anlamlı bir katkı sağlaması ümit edilmektedir. Bu çalışmanın amacı, Mardin ilinde yapılan arkeolojik kazı ve araştırmaları değerlendirerek bölgenin kültürel mirasına yönelik tehditleri ortaya koymak ve bu mirasın korunmasının önemine dikkat çekmektir. Çalışma, gelecek kuşaklara aktarılması gereken değerlerin korunmasına dair toplumsal farkındalık oluşturmayı hedeflemektedir.

Anahtar Kelimeler: Güneydoğu Anadolu, Mardin, Kültürel Miras, Tur Abidin.

Mardin İn Anatolian Archaeology:**Gains, Losses, and Values Might Lose****Abstract**

Mardin hosts a rich archaeological and cultural heritage in Southeastern Anatolia. Although systematic archaeological research in the region began in the 1960s, the first excavations were not conducted until the 1980s. Subsequently, research was carried out under constrained conditions for many years; however, from 2005 onwards, extensive investigations commenced in Mardin and its districts as part of hydroelectric dam projects, with the collaboration of the Artuklu University's Department of Archaeology and Art History, the Ministry of Culture and Tourism, museum directorates, and other researchers. This study

* Doktora Öğrencisi. Ankara Üniversitesi, Sosyal Bilimler Enstitüsü, Tarih Öncesi Arkeolojisi Anabilim Dalı, Ankara/Türkiye. E-mail: m.eyyubdalar@gmail.com. ORCID ID: 0000-0001-6870-6884.

examines the ministry and rescue excavations, as well as inventory studies, focusing primarily on Anatolian archaeology, particularly that of Southeastern Anatolia and the province of Mardin. The findings of these investigations underscore the historical and cultural significance of the region's archaeological remains, demonstrating that Mardin has been home to various cultures from prehistoric to the Islamic periods. However, these scholarly investigations and excavations have also brought to light the damage inflicted on archaeological sites due to dam constructions, uncontrolled infrastructure developments, illegal excavations, and natural causes. Consequently, it is anticipated that this research will provide a meaningful contribution to academic discourse in the fields of cultural heritage and humanities. It calls for heightened awareness and conscientious efforts to preserve the values that will be bequeathed to future generations, emphasizing once again the critical importance of protecting these cultural assets.

Keywords: Southeast Anatolia, Mardin, Cultural Heritage, Tur Abdin.

Giriş

Anadolu'da arkeolojik kazı ve araştırmalar, 18. ve 19. yüzyıllarda başlamış olsa da 20. yüzyıldan itibaren sistematik bir şekilde sürdürülmüştür. 1930-1950'lere kadar yapılan erken dönem kazılar, genellikle Ege, İç Anadolu, Marmara ve Akdeniz bölgelerinde yoğunlaşmıştır (Çığ, 1996; Özdoğan, 1982). Güneydoğu Anadolu'da ise ilk araştırmalar 1960'larda başlamış ve erken kazılar 1963'te Diyarbakır, Urfa ve Gaziantep bölgelerinde gerçekleştirilmiştir (Aslanapa, 1961; Çambel ve Braidwood, 1980). Bölgede Mardin özelinde ise ilk sistematik kazılar, 1980'lerden 1990'lara kadar yapılmıştır. 1990'lardan 2005 yılına kadar geçen sürede herhangi bir arkeolojik çalışma gerçekleştirilmemiştir (Ekmen, 1983; Erkanal, 1984; Ahunbay, 1991; Taşkiran, 2005). 2005'ten sonra Mardin'de HES projeleri kapsamında ve Artuklu Üniversitesi Arkeoloji, Sanat Tarihi ve Antropoloji Anabilim Dallarının kurulmasıyla birlikte kapsamlı araştırmalar, kazılar ve envanter çalışmaları yapılmıştır.

Anadolu'da gerçekleştirilen arkeolojik çalışmalar ve bilimsel yayınlar, önemli kazanımlarla birlikte hem olumlu hem de olumsuz eleştirilere konu olmuştur. Bu eleştiriler, genellikle arkeolojik sit alanlarının korunması, kaçakçılık, izinsiz kazılar, kültürel farkındalık, medya spekülasyonları ve bilimsel çalışmaların yetersizliği gibi konulara odaklanmaktadır (Özdoğan, 1993; Özdemir, 2003; Dinçer, 2015; Çilingiroğlu, 2015; Çilingiroğlu ve Özgüner, 2013; Gülçür, 2017). Anadolu arkeolojisinin temel sorunları olarak kabul edilen bu değerlendirmeler, bu çalışmada Güneydoğu Anadolu'nun tarihî bir merkezi olan Mardin özelinde incelenmiştir. Bu bağlamda, Anadolu arkeolojisinin getirileri ve mevcut sorunları Mardin'deki arkeolojik araştırmalar üzerinden değerlendirilerek ele alınmıştır.

Yapılan değerlendirmeler, Mardin'in Tur Abidin (Kulların Dağı) Dağları'nın sadece Orta Çağ dönemlerinde Hristiyan keşişlerine ev sahipliği

yapmadığını (Palmer, 1990), aynı zamanda Paleolitik, Neolitik, Kalkolitik, Tunç, Demir, Helenistik ve Roma çağlarına kadar uzanan farklı kültürlerle de ev sahipliği yaptığını göstermektedir (Taşkiran, 2005; Taşkiran ve Kartal, 2009; Ökse vd., 2009; Kartal vd., 2014; Kozbe ve Güngör, 2022a, c. I, 2022c, c. II, 2022b, c. III, 2022d, c. IV; Kodaş vd., 2022). Ayrıca bölgenin kültürel coğrafyasının neredeyse her köşesinde; taşınmazlar başta olmak üzere taşınabilir arkeolojik kalıntılarda bulunabileceğini de göstermiştir.

Diğer bir değerlendirme ise 2005 yılından sonra Mardin'de gerçekleştirilen bilimsel kazılar ve araştırmalar, bölgedeki arkeolojik alanların büyük bir kısmının baraj inşaatları, kontrolsüz yapılaşma, defnecilik ve doğal etkenler nedeniyle ciddi tahribata uğradığını ortaya koymaktadır. Yüzey araştırmaları ve envanter çalışmalarından elde edilen veriler, kültürel sit alanlarının inşaat projelerinin etkisi altında kaldığını veya çeşitli sebeplerle zarar gördüğünü net bir şekilde göstermiştir (Ökse vd., 2009; Kozbe ve Güngör, 2022a, c. I, 2022c, c. II, 2022b, c. III, 2022d, c. IV; Kodaş vd., 2022).

Modern yapıların, gelecekte kültürel gelişmişliğin bir simgesi olarak arkeolojik değere sahip olacağı düşünülse de günümüzde bulunan kültürel ve arkeolojik değere sahip sit alanlarının korunması, modern zaman için daha büyük sorumluluklar gerektirmektedir. Toplum olarak, medeniyetin ortak mirası olan bu yapıların korunması, kişisel çıkarların ötesinde, ortak çıkarlarımız doğrultusunda düşünülmelidir. Bu çalışmanın, kültürel mirasın geleceği ve beşerî bilimler alanlarına önemli katkılar sunması ve farkındalık oluşturması temenni edilmektedir.

Materyal-Metod

Bu çalışmada temel alınan veriler, Kültür ve Turizm Bakanlığının (KTB) 2006-2023 yıllarına ait yıllık arşiv raporlarından sağlanmıştır¹. Kazı ve arşiv raporları, bakanlık ve müze kurtarma kazıları hakkındaki bilgiler yıllık olarak düzenlenen, çalışmanın veri setine entegre edilerek tablo ve grafiklerde gösterilmiştir. Grafiklerde Anadolu'nun; Marmara, Ege, Akdeniz, İç Anadolu, Güneydoğu Anadolu, Doğu Anadolu ve Karadeniz Bölgelerinin Bakanlık kazıları ile birlikte Müze kurtarma kazıları ayrı veriler olarak alınmış ve grafik sütunlarında gösterilmiştir.

Bakanlığın kazı arşiv raporlarının yanı sıra yayınlamış makale, rapor, bildiri, envanter, kitap, çevrimiçi sitelerde yer alan e-dergi ve e- kitap, haber kaynakları gibi veriler taranarak, tarih sırasına göre değerlendirilmiş ve kronolojik sıralamaya göre bu çalışmada kullanılmıştır.

Mardin ili için bu çalışmada ele alınan sit alanları, bölgede bilinen anıtların (kale, kilise, cami, türbe vb.) dışında kalan, yüzey araştırmalarıyla keşfedilen ve kazılarla bilimsel yayınlarda yer alan çalışmalardır. Bu çalışmada,

¹ <https://kvmgm.ktb.gov.tr/TR-44150/kazi-ve-yuzey-arastirmalari-faaliyetleri.html> 12.07.2024.

anıtlar yerine daha az bilinen ve keşfedilmeyi bekleyen sit alanlarına odaklanılmıştır.

Makalede kullanılan veriler, yıllık bazda değişiklik gösterebileceğinden, bu çalışmanın yapıldığı döneme ait güncel verileri içermektedir. Bu sebeple, verilerin sonraki yıllarda veya dönemlerde başka bir çalışmada kullanılması durumunda sorumluluğun yazarlara ait olduğu unutulmamalıdır.

1. Anadolu'da ve Diğer Ülkelerde Arkeolojik Araştırmalar ve Yatırımlar

Anadolu'da ilk arkeolojik kazılar, 17. ve 18. yüzyılların başlarında gerçekleşmiş olup bu çalışmalar genellikle yabancılar tarafından yapılan küçük çaplı kazılar şeklinde gerçekleştirilmiştir. Araştırmalar, çoğunlukla Ege ve İç Anadolu ile az da olsa Doğu ve Güneydoğu Anadolu bölgelerinde, Ön Asya ve Klasik Dönem kazıları üzerine yoğunlaşmıştır (Özgünel, 1986; Özdoğan, 2006). Bu dönemlerde kazılarda ortaya çıkarılan pek çok tarihî eser ve hatta anıtsal yapılar yurt dışına çıkarılmıştır (Pergamon Sunağı, Nereidler Anıtı ve Miletos Güney Agora gibi).

Osmanlı Devleti, bu tür taşınmazların kontrolünü sağlamak amacıyla 19. yüzyılda arkeolojik eserlerin korunması için ilk kanunnameleri oluşturmuştur. Bu kanunnameler arasında en çok bilinen, Osman Hamdi Bey tarafından düzenlenen Asar-ı Atika Nizamnamesi'dir (Özgünel, 1986; Özdoğan, 2006). Yapılan düzenleme ile eski eserlerin alınması ve sit alanlarında kazı yapılması devlet iznine bağlanmıştır.

Cumhuriyet döneminde ise Türkiye'de eski eserlerin korunması adına önemli yasal düzenlemeler hayata geçirilmiştir. 1973 yılında kabul edilen 1710 sayılı Eski Eserler Kanunu, eski eserlerin korunması, kaydı, restorasyonu ve yönetimi gibi konuları ayrıntılı bir şekilde düzenlemiştir. Bu kanunla, eski eserlerin korunması için gerekli kurumlar ve mekanizmalar kurulmuştur. 1983 yılında kabul edilen 2863 sayılı Kültür ve Tabiat Varlıklarını Koruma Kanunu, "Eski Eser" kavramının yerine "Kültür ve Tabiat Varlıkları" terimini kullanmış ve koruma kapsamını genişletmiştir. Yeni oluşturulan kanunlarla, kültürel ve doğal varlıkların korunması, tescil ve yönetimi konusunda daha geniş ve kapsamlı düzenlemeler getirilmiştir (Nesli, 2018). Anadolu dışında, Fransa ve İtalya gibi ülkelerde eski eserlerin korunması için yasalar 1830'larda geliştirilmeye başlanmıştır. Fransa, 1841'de tarihi ve estetik değerleri kamulaştırma yoluyla koruma altına alacak yasal düzenlemeleri hayata geçirmiştir (Nesli, 2018, s. 440; Galanakis, 2022, s. 160; Emiliani, 1996, s. 20). İtalya'da 1906-1907 yıllarında kendi eski eser koruma yasalarını oluşturmuştur (Settis, 2015). ABD'de ise 1906'daki Antik Eserler Koruma Yasası ve 1966'daki Ulusal Tarihî Koruma ve Antik Eserler Yasası ile tarihi alanların korunmasında büyük adımlar atılmıştır. İngiltere'de 1882'de çıkarılan Ancient Monuments Protection Act, eski eserlerin korunmasına yönelik ilk yasal adım olmuştur.

1967'de kabul edilen Town and Country Planning Act ile özel yapıların korunması sağlanmış, 1990-1991 yıllarında çıkarılan yasalarla koruma alanları ve tescilli binalar belirlenmiştir (Nesli, 2018). Almanya'da ise modern eski eser koruma politikaları 1962'de çıkarılan Malraux Kanunu ile şekillenmiştir (Nesli, 2018, s. 440-445). İsrail, 1948'de kurulduktan sonra Antiquities Unit'i kurmuş ve 1978'de "The Antiquities Law" yasasını kabul etmiştir (Kersel, 2006).

Belirtilen ülkelerin bugüne dek gerçekleştirdikleri kazı sayıları ve bu kazılara ayrılan bütçeler şu şekilde sıralanmaktadır (Tablo 1): İngiltere, yıllık 3000'den fazla kazı için 4-8 milyon pound ayırmaktadır. Fransa, 2000'den fazla kazı için 200 milyon Euro harcamaktadır. Almanya, 1500'den fazla kazı için 250 milyon Euro, İtalya ise 2500'den fazla kazı için 300 milyon Euro bütçe belirlemektedir. ABD, 1200'den fazla kazı için 500 milyon dolar, İsrail 1000'den fazla kazı için 100 milyon dolar bütçe ayırmaktadır. Türkiye ise 700'den fazla kazı için 250-300 milyon TL bütçe tahsis etmektedir (Tablo 1).

Ülke	Yıllık Arkeolojik Kazı Sayısı	Yıllık Bütçe (yaklaşık)	Yasal Çerçeve	Referans
İngiltere	3,000+	4-8 milyon pound	National Planning Policy Framework (NPPF)	(Darvill, T 2019, s.22-25).
Fransa	2,000+	200 milyon Euro	Code du Patrimoine	Groupe Archéo en Lutte. (2022, March 21)
Almanya	1,500+	250 milyon Euro	Cultural Heritage Protection Laws	Bundesdenkmalamt., 2018 s. 12-15)
İtalya	2,500+	300 milyon Euro	Codice dei Beni Culturali e del Paesaggio	(Istituto Nazionale di Statistica [Istat], 2019; Ragioneria Generale dello Stato [RGS], 2022)
ABD	1,200+	500 milyon dolar	National Historic Preservation Act (NHPA)	(Archaeological Institute of America, 2019)
İsrail	1,000+	100 milyon dolar	Antiquities Law (1978)	(Alef, Y 2017; Emek Shaveh 27.04.2024.)
Türkiye	700+	250-300 milyon TL	2863 sayılı Kültür ve Tabiat Varlıklarını Koruma Kanunu	(Kültür ve Turizm Bakanlığı. Faaliyet raporu 2023, s. 160-107).

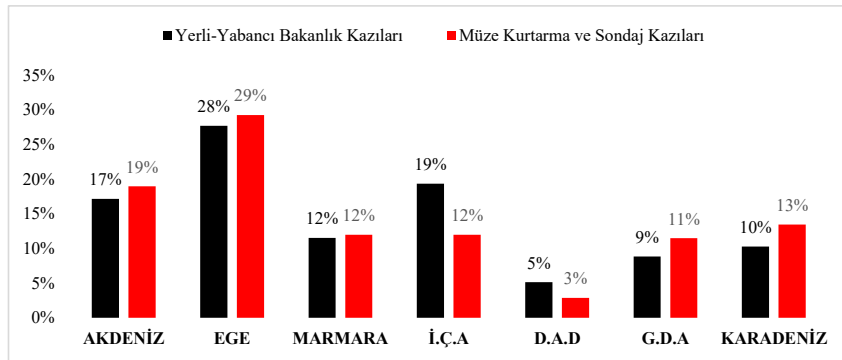
Tablo 1. Dünyadaki farklı ülkelere ait arkeolojik kazılar ve bu kazılara ayrılan bütçe miktarları.

Kültürel mirasın korunması, pek çok ülkenin milli mirasını muhafaza etme gayretlerinin temelini oluşturmaktadır. Türkiye, Fransa, İngiltere, İtalya ve Yunanistan gibi devletler, arkeolojik ve kültürel mirasın muhafazası adına ayrıntılı kanunlar ve yönetmelikler hazırlamışlardır (Nesli, 2018; Galanakis, 2022; Emiliani, 1996). Türkiye'nin "Kültür ve Tabiat Varlıklarını Koruma Kanunu" (2863 sayılı Kanun) ve Fransa'nın Légifrance başlığı altındaki I. Bölüm (Madde L111-1'den L116-2'ye kadar) gibi mevzuatlar, arkeolojik sit alanlarının belirlenmesi, kaydedilmesi ve korunmasına odaklanmaktadır. Ayrıca, bu ülkelerin her biri, arkeolojik sit alanları ve tarihi eserlerin korunması için çeşitli önlemler almıştır.

Türkiye'de, 2863 sayılı Kanun kapsamında "İkramiye Esasları" bölümü, ihbar veya ele geçirme eylemlerinde bulunan kişilere, bulunan kültürel

varlıkların değerine göre %40 ile %80 arasında ödül verilmesini hükme bağlamıştır². Almanya, İtalya, Norveç ve Hindistan gibi bazı ülkeler de benzer ödül veya teşvik sistemlerine sahiptir. Ancak, İngiltere, Fransa ve İtalya gibi ülkelerde, kültürel varlıkların korunmasına yönelik daha katı denetimler ve cezalar uygulanmakta ve ödüller genellikle daha düşük oranlarda belirlenmektedir. Bu ülkelerde, vergi indirimleri, hibe programları ve diğer finansal teşvikler gibi dolaylı ödüllendirme yöntemleri tercih edilmektedir. İsrail'de ise kültürel varlıkların korunması için oldukça sert yasal düzenlemeler ve cezalar bulunmakta, izinsiz kazı ve tarihi eser bulma faaliyetlerine karşı caydırıcı önlemler alınmaktadır³.

2006 ile 2023 yılları arasında, Kültür ve Turizm Bakanlığı'nın verilerine göre Türkiye'de yaklaşık 2079 sit alanında kazı çalışmaları yapılmıştır (Şekil 1). Bu kazılardan 408'i yerli ve yabancı araştırmacılar tarafından yürütülen uzun süreli Bakanlık kazılarından, 1671'i ise müze başkanlıklarının üstlendiği kurtarma ve temizlik faaliyetlerinden oluşmaktadır. Bölgesel dağılıma göre, Akdeniz Bölgesi'nde kazıların %17'si Bakanlık ve müze başkanlığı altında, %19'u ise kurtarma ve sondaj kazıları şeklinde yapılmıştır. Ege Bölgesi'nde her iki türde de kazı oranları %28 ve %29'dur. Marmara Bölgesi'nde bu oranlar her iki türde de %12'dir. İç Anadolu Bölgesi'nde kazıların %19'u Bakanlık ve müze başkanlığı altında, %12'si ise kurtarma ve sondaj kazıları şeklindedir. Doğu Anadolu Bölgesi'nde %5'i yerli-yabancı ve müze başkanlığı altında, %3'ü kurtarma ve sondaj kazıları şeklindedir. Güneydoğu Anadolu Bölgesi'nde kazıların %9'u Bakanlık ve müze başkanlığı altında, %11'i ise kurtarma ve sondaj kazıları şeklindedir. Karadeniz Bölgesi'nde ise kazıların %10'u Bakanlık ve müze başkanlığı altında, %13'ü ise kurtarma ve sondaj kazıları şeklinde gerçekleştirilmiştir.



² <https://www.mevzuat.gov.tr/mevzuat?MevzuatNo=5331&MevzuatTur=7&MevzuatTertip=5> (15.07.2024).

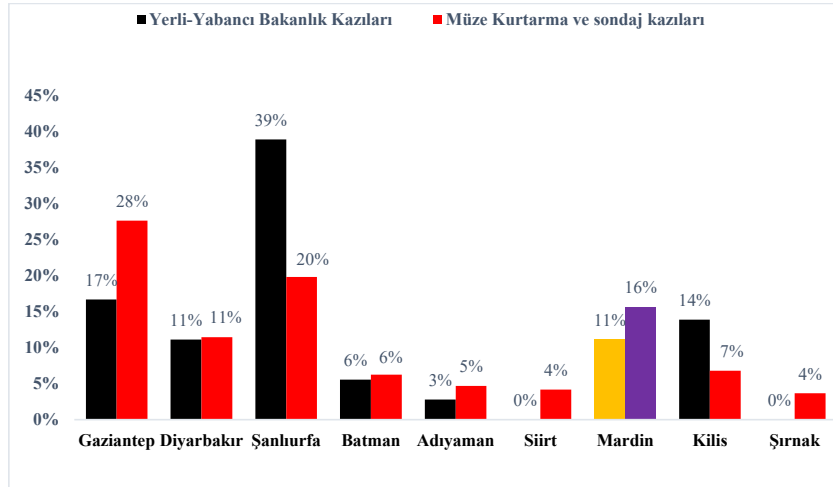
³ Colchester Treasure Hunting. (03.07.2024). Treasure laws. Retrieved from <https://www.colchestertreasurehunting.co.uk/treasurelaws.htm> (15.07.2024).

Şekil 1. 2006-2023 Türkiye’de Bölgelere göre yapılan arkeolojik çalışmaların dağılımı⁴

Güneydoğu Anadolu'daki arkeolojik kazılar ve araştırmalar uzun bir tarihe dayanmaktadır. İlk kazılar, Gaziantep'te 1872, Diyarbakır'da 1961, Şanlıurfa'da 1977, Mardin'de 1980 ve Batman'da 1986 yılında gerçekleştirilmiştir (Hogarth, 1914; Aslanapa, 1961; Armağan, 1983; Hauptmann, 1983). 1960'ların başından 1990'lara kadar, Chicago Üniversitesi, İstanbul Üniversitesi ve diğer uluslararası araştırmacılar, Envanter Belirleme ve Baraj Projeleri çerçevesinde bölgede sistematik araştırmalar ve kazılar yapmışlardır (Çambel ve Braidwood, 1980; Benedick, 1980; Algaze, 1989; Algaze, 1991). Bu dönemde, bölge genelinde pek çok yerleşim yeri keşfedilmiştir. Özdoğan (1993), Anadolu'daki ilk sistematik kazıların burada yapıldığını ve araştırmaların sınırlılığını ve yaklaşık 600 yerleşimin su altında kaldığını ifade etmiştir. Algaze vd.,(2012), Ilısu Barajı Projesi'nin yüzey araştırmalarının, Diyarbakır-Cizre-Silopi bölgesinde 75 kadar arkeolojik sit alanının sular altında kalabileceğini gösterdiğini belirtmişlerdir. Ayrıca, 1980 ile 1990 yılları arasında Güneydoğu Anadolu'da yapılan araştırmalarda, Siirt'te 44, Diyarbakır'da 59, Şanlıurfa'da 21, Batman ve Şırnak'ta ve Gaziantep'te (Cizre ve Silopi dahil) toplamda yaklaşık 180 yerleşim yeri tespit edilmiştir (Benedick, 1980; Algaze, 1989; Algaze, 1991).

2006-2023 yılları arasında, Kültür ve Turizm Bakanlığı'nın resmi verilerine göre, Güneydoğu Anadolu Bölgesi'ndeki illerde yaklaşık 228 yerleşimde arkeolojik kazılar yapılmıştır. Bu kazılardan 36'sı Bakanlık onaylı yerli-yabancı araştırmacılar tarafından sürekli olarak yürütülenler, 192'si ise Kültür ve Turizm Bakanlığı ile il müzeleri tarafından gerçekleştirilen kurtarma kazılarıdır. Bölgesel dağılıma bakıldığında, Gaziantep'te Bakanlık ve müze kazıları %17, kurtarma ve sondaj kazıları %28 oranında; Diyarbakır'da her iki tür kazı da %11 oranında; Şanlıurfa'da Bakanlık ve müze kazıları %39, kurtarma ve sondaj kazıları %20 oranında; Batman'da her iki tür kazı da %6 oranında; Adıyaman'da Bakanlık ve müze kazıları %3, kurtarma ve sondaj kazıları %5 oranında; Siirt'te Bakanlık ve müze kazıları %4, kurtarma ve sondaj kazıları %0; Mardin'de Bakanlık ve müze kazıları %11, kurtarma ve sondaj kazıları %16; Kilis'te Bakanlık ve müze kazıları %14, kurtarma ve sondaj kazıları %7; Şırnak'ta Bakanlık ve müze kazıları %4, kurtarma ve sondaj kazıları %0 oranında gerçekleştirilmiştir (Şekil 2).

⁴ <https://kvmgm.ktb.gov.tr/TR-44150/kazi-ve-yuzey-arastirmalari-faaliyetleri.html> (18.08.2024).

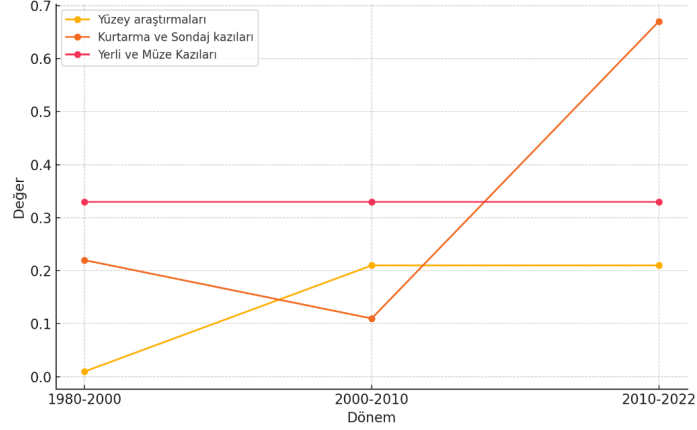


Şekil 2. 2006-2023 Güneydoğu Anadolu'nun illere göre yapılan arkeolojik çalışmaların dağılımı⁵

2. Anadolu Arkeolojisinde Mardin Araştırmaları

Son yıllarda, Mardin, Güneydoğu Anadolu'nun arkeolojik çalışmalarında önemli bir konuma yükselmiştir. Bu bölgede, genellikle baraj inşaatları, sondaj çalışmaları ve kaçak kazılar gibi nedenlerle gerçekleştirilen müze kurtarma kazıları sonucunda birçok arkeolojik sit alanı ortaya çıkarılmıştır. Mardin'de 1980-2000 yılları arasında yüzey araştırmaları sınırlı düzeyde başlamış, 2000-2010 yılları arasında artış göstermiş, 2009-2022 yılları arasında ise hafif bir yükseliş yaşanmıştır. Kurtarma ve sondaj kazıları 1980-2000 yılları arasında az sayıda başlamış, 2000-2010 döneminde düşüşler olmuştur, ancak 2010-2022 döneminde önemli ölçüde artışlar meydana gelmiştir. Yerli-yabancı ve müze kazıları ise 1980-2000 yılları arasında başlayıp 2023 yılına kadar sabit bir seviyede devam etmiştir. Genel olarak, yüzey araştırmaları ile kurtarma ve sondaj kazıları zamanla artmış, özellikle 2010-2022 döneminde kurtarma ve sondaj kazılarında büyük bir artış gözlemlenmiştir. Yerli ve müze kazıları ise sürekli olarak aynı düzeyde seyretmiştir. Bu durum, özellikle son dönemde kurtarma ve sondaj kazılarının önemli ölçüde arttığını ve yüzey araştırmalarının da yükseliş eğiliminde olduğunu göstermektedir. Bakanlık ve müze kazıları ise istikrarlı bir şekilde devam etmektedir (Şekil 3).

⁵ <https://kvmgm.ktb.gov.tr/TR-44150/kazi-ve-yuzey-arastirmalari-faaliyetleri.html> (18.08.2024).



Şekil 3. Mardin’de 1980’li yıllardan 2022’lere kadar yapılmış yüzey arařtırmaları ve kurtarma kazıları ve uzun süreli yerli ve müze kazılarının geliřimi.

2.1. Paleolitik Çağ

Mardin’de Paleolitik Çağ’a dair ilk bulgular, 2004 ve 2013 yıllarında Dargeçit İlisu Baraj projesi kapsamında yapılan yüzey arařtırmaları sırasında açık hava yerleřimleri ve mağaralarda tespit edilmiştir (Tařkıran 2005; Tařkıran ve Kartal 2009; Kartal vd., 2014). Bu çalıřmalarla birlikte, Mardin Artuklu Üniversitesi Arkeoloji anabilim dalı başkanlığına baėlı arařtırmacılar, 2008’den 2023’e kadar süren geniř çaplı yüzey arařtırmalarıyla Nusaybin, Mazıdaėı, Derik, Artuklu, Kızıltepe ve Nusaybin ilçelerinde Paleolitik döneme ait açık hava ve mağara yerleřimleri tespit etmişler (Cořkunsu 2019; Kodař vd., 2020; Kodař vd., 2021; Kodař vd., 2024).

Tespit edilen yerleřimler; Alt ve Orta Paleolitik’e 55, Üst Paleolitik ve Epipaleolitik Dönem’e ait toplam 22 kadar sit alanı tespit edilmiştir. Bu alanlarda çakmak tařından yapılmış çeřitli kazıyıcılar, delici aletler ve fırlatma uçları tespit edilmiştir.

2010, 2011, 2012 ve 2014 yıllarında Artuklu’da yüzey arařtırmalarının yapıldığı Hrbe Helale açık hava alanında Alt ve Orta Paleolitik dönemlere tarihlenen çakmak tařlarından yapılmış çeřitli aletlerin keřfedildiėi görölmektedir (Kodař vd., 2020). Ayrıca, 2020 yılında, Mazıdaėı’nın Qesra bölgesindeki Tarin Maėarası yerleřiminin terasında, Geç Epipaleolitik’ten Erken Neolitik döneme geçiři belgeleyen kazıyıcılar, mikrolitler ve uçlar ortaya çıkarılmıştır (Kodař vd., 2021). Buna benzer bir geçiři dönemini temsil eden diėer bir yerleřim yeri ise Dargeçit’teki Çemka Höyüktür; burada kısa süreli kurtarma kazıları sonucunda Geç Epipaleolitik döneme iliřkin önemli veriler ortaya çıkarılmıştır.Öte yandan, 2023’te Uluköy (Şikefta Elobrahimo)

Mağarası'ndaki kurtarma kazıları, Erken Paleolitik'ten Erken Üst Paleolitik'e kadar bölgede yaşamış insanların taş aletler ve hayvan kalıntılarıyla birlikte dönemin biyolojik ve kültürel bulgularını gün yüzüne çıkarmaktadır. Ayrıca, mağara yerleşiminde Mardin'deki en eski insan türlerinden birine ait olabilecek iskelet kalıntılarının da bulunması beklenmektedir (Kodaş, 2023; Kodaş vd., 2024).

2.2. Neolitik Çağ

Mardin'deki Neolitik Çağ araştırmaları, Paleolitik Çağ araştırmaları ile başlamış ve belirlenen alanlarda kurtarma ve daha sonra bakanlık kazıları ile devam etmiştir (Ökse, 2009; Kartal vd., 2014). Bu çalışmalar, İhsu Barajı Projeleri kapsamında ilk olarak Dargeçit bölgesinde başlatılmış, ardından 2019-2022 yılları arasında Mardin'in diğer ilçelerine yayılmıştır. Bu süre zarfında yaklaşık 36 sit alanı belirlenmiş olup, bunlardan 12'si Dargeçit, 10'u Derik, 8'i Kızıltepe ve 6'sı Mazıdağ'ında yer almaktadır.

Mardin'de Neolitik Çağ'a ait arkeolojik çalışmalar, birçok önemli bulgu ve keşifle zenginleşmiştir. İlk olarak, 2008 yılında Dargeçit'teki Boncuklu Tarla'da başlayan yüzey ve sondaj çalışmaları, 2014 yılında kurtarma kazılarıyla devam etmiş ve 2017'den itibaren bakanlık kazısı olarak detaylı bir şekilde yürütülmüştür. Boncuklu Tarla'nın erken tabakaları Epipaleolitik dönemlere ait veriler sunarken, daha sonraki dönemlere doğru Neolitiğe geçişi temsil eden A ve B evrelerine ait mimari yapılar taş aletler, ölü gömme gelenekleri ve çeşitli kişisel takılar gibi kültürel bulgulara ev sahipliği yaparak kapsamlı bilimsel çalışmalara konu olmuştur (Aydın, 2019; Kodaş, 2018; Kodaş vd., 2022; Kodaş, 2023).

Çemka Höyük, Neolitiğe geçişi temsil eden önemli bir yerleşim yeridir. Burada yapılan kazılarda mimari kalıntılar, mikrolitik taş aletler, insan ve hayvan kemikleri bulunmuştur. Bu bulgular, Yukarı Dicle Havzası'ndaki Neolitikleşme süreçleri ve yerleşik hayata geçişle ilgili toplumların sosyo-kültürel ve ekonomik yaşam koşulları hakkında önemli veriler sunmaktadır (Kodaş ve Genç, 2019; Kodaş, 2019). Derik'teki Kerküşti Höyük ise Neolitik Çağ'ın geç dönemlerine ait bir diğer önemli yerleşimdir. 1981 yılında keşfedilen bu höyük, Mardin'deki en eski sit alanlarından biri olarak kaydedilmiştir. 2006 ve 2008 yıllarında yapılan çalışmalarda, Çanak Çömlekli Neolitik Dönem'e ait insan, hayvan ve geometrik motiflerle süslü seramikler bulunmuştur (Sarıaltun ve Erim-Özdoğan, 2011).

2.3. Kalkolitik Çağ

Erken Neolitik Dönem ile başlayan höyükleşme süreci, sit alanlarının en alt katmanlarını oluşturarak, Çanak Çömlekli Neolitik Dönem'de şekillenmiş ve Kalkolitik Dönem'de köy kültüründen kent kültürüne geçişi temsil etmiştir. Genel olarak, Kalkolitik Çağ, kentleşmenin temellerinin atıldığı bir dönem olarak kabul edilir.

Mardin genelinde bu döneme ait yaklaşık 39 sit alanı içerisinde buluntular tespit edilmiştir. Bu buluntu yerlerinin 2'si Artuklu'da, 10'u Dargeçit'te, 12'si Derik'te, 14'ü Kızıltepe'de ve 1'i Mazıdağı'ndadır. Bölgede Kalkolitik döneme ilişkin araştırmalar, Daha önceki çalışmalarla birlikte baraj projeleri, Mardin Kültür Envanteri ve Artuklu Üniversitesi ekiplerinin çalışmaları sayesinde keşfedilmiştir (Ökse vd., 2009; Taşkiran ve Kartal, 2009; Kozbe ve Güngör, 2022a, c. I, 2022c, c. II, 2022b, c. III, 2022d, c. IV; Kodaş vd., 2022).

Kerküşti Höyük, Kalkolitik Çağ'a ait mimari ve diğer arkeolojik kalıntıların açıkça izlenebildiği önemli bir yerleşimdir. Yerleşimde Çanak Çömlekli tabakalara ait olan Halaf kültürü, daha sonra Erken Kalkolitik Dönem'in Ubaid kültürüne yerini bırakmış ve dönemin özgün mimarisi olan tholos biçimindeki yapılar, seramikler, kemik aletler ve diğer kültürel materyaller gün yüzüne çıkarılmıştır (Sarıaltun ve Erim-Özdoğan, 2011). Diğer yerleşimlerde ise bu döneme özgü seramik parçaları bulunmuş ve bu şekilde tanımlamalar yapılmıştır (Kozbe ve Güngör, 2022a, c. I, 2022c, c. II, 2022b, c. III, 2022d, c. IV; vd., 2022).

2.4. Tunç Çağ

Mardin bölgesinde, höyükleşme tabakalarının hemen hemen her katmanında Tunç Çağı'na ait kalıntılar bulunmaktadır. Bu döneme ait bulgular, 2015 yılında Savur, Yeşilli ve Mazıdağı'nda, baraj projelerinin dışında yapılan araştırmalarla ortaya çıkarılmıştır. Sonraki yıllarda, Artuklu Üniversitesi ve Mardin Müzesi Müdürlüğü ekipleri tarafından yürütülen yüzey araştırmaları ve envanter kayıt çalışmaları sonucunda yaklaşık 68 sit alanı belirlenmiştir. Bu çalışmalar, bölgedeki Tunç Çağı'nın sosyo-kültürel yapısını ve yerleşim dinamiklerini anlamamıza önemli katkılar sağlamıştır. (Ökse vd., 2009; Taşkiran ve Kartal, 2008; Ay, 2015; Kozbe ve Güngör, 2022a, c. I, 2022c, c. II, 2022b, c. III, 2022d, c. IV; Kodaş vd., 2022). Bu sit alanlarının 5 Artuklu, 10 Dargeçit, 18 Derik, 27 Kızıltepe, 2 Mazıdağı, 7 Nusaybin ve 1'i Savur'da tespit edilmiştir.

Mardin'de, henüz Tunç Çağlarına ait doğrudan kazısı yapılmış bir yerleşim alanı bulunmamaktadır. Ancak, Gırnavaz, Ilısu, Sürekli (Deamê) ve Büyük Boğaziye Höyük'te gerçekleştirilen kazılarda Erken, Orta ve Geç Tunç Çağlarına ait katmanlar ile dönemin kültürel materyalleri keşfedilmiştir. Bu höyüklerde bulunan materyaller, Tunç Çağı boyunca bölgede yaşayan toplumların sosyal, ekonomik ve kültürel yapıları hakkında önemli bilgiler sunmaktadır (Armağan, 1983; Ökse vd., 2011; Ökse ve Güngör, 2022b, c. III, 81-82- 90-91; KTB Kurtarma kazıları 2023, Ek 4).

2.5. Demir Çağ

Demir Çağı, Mardin'de hem araştırma hem de kazı çalışmaları ile detaylı bir şekilde ele alınmış ve çeşitli bilimsel verilerle desteklenmiş bir dönemdir. Mardin genelinde bu döneme ilişkin verilerin sayısı yaklaşık olarak 61'dir. Bu buluntulardan 31'i Kızıltepe, 7'si Dargeçit, 6'sı Artuklu, 6'sı Derik, 1'i Mazıdağı ve 1'i Yeşilli'de bulunmaktadır (Ökse vd., 2009; Ay, 2015; Kozbe ve Güngör, 2022a, c. I, 2022c, c. II, 2022b, c. III, 2022d, c. IV; Kodaş vd., 2022).

Demir Çağı yerleşimleri arasında, Mardin'de 1980'lerin başında yapılan ilk araştırma ve kazılar Nusaybin'deki Gınavaz Höyük ile başlamıştır. Gınavaz'daki kazılar 1992 yılına kadar devam etmiş ve yerleşim, Orta ve Yeni Asur Dönemlerine ait insan, hayvan, seramik ve mühür kalıntıları üzerine detaylı çalışmalar yapılarak yayınlanmıştır. Ardından 1995'te Artuklu'da Girharrin Höyük ve son olarak 2020 ile 2023 yılları arasında Ilısu ve Büyük Boğaziye Höyük'te kazılar gerçekleştirilmiştir (Şenyurt, 1988; Demirci ve Özenbaş, 1992; Tekkaya, 1993; Russo, 2020).

Kurtarma projesi kapsamında çalışılan diğer iki yerleşim yeri Kumru Tarlası (Zeviya Tivilki) ve Kilokki Tarlası'dır. Buradaki mimari ve diğer kültürel buluntular, yerleşimin Geç Demir Çağı'ndan başlayarak Orta ve Yeni Asur Dönemleri boyunca kullanıldığını göstermektedir (Ökse vd., 2014). Ayrıca, mimari, seramik, botanik, insan kalıntıları ve ölü gömme ile ilgili detaylı çalışmalar yapılmıştır. Bununla birlikte Mardin'in Yağmurcu (Evrihan) köyünde, Yeni Asur Dönemi'ne tarihlenen dikilitaş üzerinde üç dilli bir kitabe keşfedilmiştir. Kitabede, Asur ordusunun bölgede elde ettiği zaferlerden bahsedilmektedir (Genç ve MacGinnis, 2023).

2.6. Helenistik- Roma ve Orta Çağ

Mardin'de Helenistik Dönem'e dair araştırmalar ve keşifler oldukça sınırlıdır. Helenistik Dönem buluntuları, çoğunlukla höyük tabakalarından çıkarılan seramik parçalarıyla doğrulanmıştır. Doğrulan bazı yerlerin sayısı altıdır ve bunlar Dargeçit, Derik ve Mazıdağı ilçelerindeki arkeolojik sit alanlarından elde edilmiştir (Ökse vd., 2009; Ay, 2015; Kozbe ve Güngör, 2022a, c. I, 2022c, c. II, 2022b, c. III, 2022d, c. IV).

Mardin'de Roma Dönemi'ne ait kalıntıları hemen hemen her yerde görmek mümkündür. Kaleler, kuleler, höyükler, harabeler, nekropoller, kaya mezarları, taş ocakları ve daha fazlası bu kalıntılar arasında yer alır. Mardin genelinde yaklaşık 134 alanda bu tür kalıntılara rastlanmaktadır. Bu alanların dağılımı şöyledir: Mazıdağı'nda 26, Savur'da 21, Derik ve Artuklu'da 16, Midyat'ta 13, Kızıltepe'de 10, Nusaybin'de 7, Dargeçit ve Ömerli'de ise 4 yerde bulunmaktadır. Mardin'deki Roma dönemine ait ilk kazı çalışması Dara (Anastasiapolis) şehrinde gerçekleştirilmiştir. Bu kazılar, 1986'dan 1991'e kadar aralıklarla devam etmiştir. 2010'dan günümüze kadar ise yerleşim Mardin müze müdürlüğünün başkanlığında kazı çalışmalarına devam etmektedir. Dara'da

Kent surları, agora, mozaikli yapılar, su sarnıçları, köprüler, nekropol alanı ve taş ocakları gibi birçok kalıntıyı ortaya çıkarılmıştır. Ayrıca, Dara'da bulunan mimari, seramik ve insan kalıntıları üzerine de oldukça detaylı çalışmalar yapılmıştır (Ahunbay, 1991; Can ve Erdoğan, 2014; Şarbak, 2017, Demirelli ve Alpaslan, 2018).

Dara'nın dışında, kurtarma kazıları sonucunda beş farklı yerleşim alanı ortaya çıkarılmıştır. İlk olarak Artuklu'da bulunan Hırbe Helale Nekropolü'nde, Geç Roma ve Bizans dönemlerine ait mimari yapılar ve mezarlar keşfedilmiştir (Kodaş, 2018). İkinci olarak, yine Artuklu'da, Roma ve Bizans dönemlerine ait olduğu düşünülen şıra haneler ve ışık alanlarının bulunduğu Çelbira (Kırkkuyu) atölye alanı yer almaktadır (Kozbe ve Güngör, 2022a). Üçüncü yerleşim, Artuklu'nun Akres mahallesinde bulunan mozaik tabanlı bir kırsal Roma villası ve kaya mezarları içeren Kela Hanıma yerleşimidir; burada kaya mezarlarında insanlarla birlikte gömülmüş leopar kalıntıları bulunmuştur (KTB Kurtarma kazıları 2023, Ek 4; Arkeolojik Haber 2023). Dördüncü yerleşim, Derik'te keşfedilen mozaikli yapı olan Bazilika mimarisine sahip Gola yerleşimidir, (Tarkan vd., 2023). Beşinci ve son yerleşim ise Midyat'ta bulunan Matiate yer altı kompleksi olarak bilinir; bu kompleks, dromoslu mezar yapıları, depolama alanları, şaraphaneler ve kandil buluntuları ile Geç Roma ve erken Bizans dönemlerine ait kalıntılar içermektedir (Ersun, 2021).

2.7. İslami Çağ

Mardin'de yapılan yüzey araştırmaları ve kazılar genellikle Roma ve Orta Çağ yapılarının hemen sonrasında veya Orta Çağ yapıları ile iç içe geçmiş tabakalaşmalar içinde bulunmaktadır (Kozbe ve Güngör, 2022a, b, c, d). İslami dönemlere ait veriler, yaklaşık 22 sit alanında keşfedilmiş olup, çoğu Kızıltepe, Dargeçit, Derik, Savur ve Nusaybin gibi yerlerde yer almaktadır. İslami dönem kurtarma kazılarından biri, Artuklu bölgesindeki Geç Osmanlı Dönemi'ne ait Mardin Kalesi'nde yapılmıştır (Dinç ve Yeşilbaş, 2022). Mardin Kalesi'nin dışında, Matiate yerleşiminde ise Geç Osmanlı Dönemi'ne ait olduğu düşünülen çeşitli objeler, sikkeler ve hayvan kalıntıları içeren atık depolama birimleri bulunmuştur. Ayrıca, Mardin Kalesi ve Matiate, Anadolu'da Geç Osmanlı Dönemi'ne ait hayvan kalıntılarının incelendiği ilk iki yerleşim alanıdır (Siddiq, 2023; Dalar ve Siddiq, 2024).

Bölgeler	Alt-Orta Paleolitik Çağ	Üst-Epipaleolitik Çağ	Neolitik Çağ	Kalkolitik Çağ	Tunç Çağ	Demir Çağ	Hellenistik	Roma	Orta Çağ-Bizans	İslami Çağ
Artuklu	2			2	5	6		16	10	
Dargeçit	15	3	12	10	8	7	3	4	14	5
Derik			10	12	18	6	2	16	12	5
Kızıltepe	3		8	14	27	31	1	19	22	7
Mazıdağı	31	19	6	1	2	1		26	12	
Midyat								13	3	
Nusaybin	3				7	9		7	10	1
Ömerli								4	2	
Savur					1			21	12	4
Yeşilli						1		8	3	
Toplam	55	22	36	39	68	61	6	134	100	22

Tablo 2. Mardin'inin ilçelerine göre tescillenmiş taşınmaz sit alanları (Erkanal, 1984; Ahunbay, 1991; Armağan, 1993; Taşkırıan vd., 2005; Taşkırıan vd., 2009; Ökse vd., 2009; Ökse vd., 2010; Ay, 2015; Kodaş vd., 2018; Coşkunsu, 2019; Kodaş vd., 2020; Kozbe ve Güngör, 2022a, c. I, 2022c, c. II, 2022b, c. III, 2022d, c. IV)

Tartışma ve Sonuç

Anadolu'da arkeolojik araştırmalar için ayrılan bütçe, diğer ülkelerle kıyaslandığında oldukça düşüktür. Bu durum, çeşitli ekonomik sebepler ve kurumlar arası öncelik dağılımı göz önünde bulundurularak değerlendirilmelidir. Buna rağmen, Türkiye'de 2010 yılından itibaren bakanlık tarafından kazı ve araştırmalar için ayrılan bütçe artış göstermiştir. Ancak, ülkelerin yüzölçümü ve arkeolojik sit alanlarının sayısına bakıldığında, İsrail'de 22,145 km²'lik alanda yaklaşık 30,000 sit alanı tescil edilmişken (Alef, 2019), Türkiye'de 783,562 km²'lik alanda sadece 24,786 sit alanının tescil edilmiş olması dikkat çekicidir (KTB Taşınmaz Kültür Varlıkları ve Sit Alanları, 2024). Mardin'de ise, 1496 tescilli sit alanından sadece 35-40 tanesinde arkeolojik kazı ve çalışmalar yapılmış, ve bunlardan birkaçı için bilimsel yayınlar gerçekleştirilmiştir⁶

Arkeolojik alanların belirlenmesi, kazı çalışmaları ve altyapı projeleri sırasında yeterli sayıda arkeolog veya uzman bulundurulması gereklidir. İngiltere'de "Planlama Politikası Bildirisi 5" (Cambridge City Council, 2024) bu gerekliliği vurgularken, Türkiye'de ise bu zorunluluk genellikle sadece sit alanı olan bölgelerdeki yeni altyapı ve inşaat faaliyetleri için geçerlidir (KTB 37 nolu Karar, 2012). Ancak, Mardin örneğinde, Derik'te 1981'de keşfedilen Kerküşti Höyük, Kızıltepe'de 2009'da keşfedilen Sürekli Höyük (Ekmen, 1983; Erdoğan, 2014) ve Midyat'ta Aktaş Nekropol (Erdoğan vd., 2014) gibi sit alanlarının altyapı çalışmaları sırasında hasar görmesi, yerel yönetimler ile müzeler arasındaki koordinasyon eksikliğini ortaya koymaktadır. Son zamanlarda ise

⁶ Bkz. Dara, Ulu Köy (Şikefta İbrahimio), Gınavaz, Mardin Kalesi, Matiate, Hirbe Helala ve Sürekli (Daema) Höyük.

Mardin Belediyesi bünyesinde kurulan KUDEP (Koruma Uygulama ve Denetim Büroları), bu tür sorunların önlenmesine katkıda bulunmuştur.

Arkeolojik sit alanlarına yapılan altyapı çalışmalarının yanı sıra, define avcılarının neden olduğu hasarlar da ciddi boyutlardadır. Türkiye'de kaçak kazıları engellemek amacıyla geliştirilen ödül ve satın alma sistemleri, bu sorunla mücadelede kritik bir rol oynamıştır. Ancak, Özdoğan (2001), bu sistemin Doğu ve Güneydoğu Anadolu'da kaçak kazı ve yağmalamayı teşvik edebileceğini, müzelere ağır maliyetler yükleyebileceğini ve define avcılarının kaçak kazı yapma fırsatı tanyabileceğini belirtmiş ve kültürel mirasın korunması adına daha etkin tedbirlerin alınmasının gerekliliğini vurgulamıştır. Mardin'de, define avcılarının çeşitli sebeplerle gerçekleştirdiği kalıcı zararlar gözlemlenmektedir. Bölgede, baraj kurtarma kazıları dışında yapılan birçok kazı, define avcılarının kaçak kazı sırasında oluşturduğu hasarın ardından gerçekleştirilmiştir. Bilinen örnekler arasında, Artuklu'da Kela Hanıma, Derik'te Gola yerleşimi, Rabat Kalesi ve Kızıltepe'deki Büyük Boğaziye yerleşimleri bulunmaktadır. Bu alanlar, defincilerin neden olduğu zararların ardından yapılan kurtarma kazılarıyla bilinmektedir. (Kozbe ve Güngör, 2022a s.337; Kozbe ve Güngör 2022c s. 91; Tarkan vd., 2023 s. 7-8)

Paleolitik ve Neolitik Çağ'a dair ilk bulgular, Diyarbakır, Şanlıurfa, Gaziantep ve Batman gibi bölgelerde yoğunlaşmıştır (Algaze vd., 1991; Benedick, 1980). Ancak 1980 ile 2004 yılları arasında Mardin'de Paleolitik ve Neolitik Çağ'a ait kayda değer veriler henüz tespit edilememiştir (Taşkıran, 2004; Kodaş, 2023). Araştırmalar genellikle Ön Asya ve Klasik Dönem yerleşimlerine odaklanmıştır (Gırnavaz ve Dara). Ancak, 2009 sonrasında HES projeleri kapsamında yapılan yüzey araştırmaları ve kazılar ile birlikte, Mardin Artuklu başta olmak üzere Mazıdağı, Derik, Nusaybin ve Savur ilçelerinde 2020-2022 yılında başlatılan yüzey araştırmaları devam etmektedir. Bu çalışmalar sonucunda, Paleolitik dönemlere ait yeni ve önemli veriler elde edilmiştir (Kodaş vd., 2020).

Mardin'in taşınmaz arkeolojik envanteri 2020-2022 yılları arasında hazırlanmıştır. Toplam 4 ciltlik bu çalışmada, sit alanlarının çoğunda doğal tahribatların yanı sıra insan kaynaklı tahribatlardan da bahsedilmiş ve görseller paylaşılmıştır (Kozbe ve Güngör, 2022a, c. I; 2022b, c. III; 2022c, c. II; 2022d, c. IV). Bu veriler, Mardin'in Anadolu arkeolojisindeki durumunu vahim bir şekilde göstermektedir. Özdoğan (1993, s. 361; 2008, s. 59), Anadolu'daki arkeolojik sorunlara değinirken, insanların övündükleri uygarlıkları medeniyetin mezarlığına dönüştürdüğünü ifade eder ve bu uygarlıkların sorumluluklarını da üstlenmeleri gerektiğini vurgular. Bu söz, özellikle Mardin için çarpıcı bir anlam taşır. Mardin, "medeniyetin beşiği" olarak anılmakta ancak arkeolojik tahribatlar göz önüne alındığında, bölge Medeniyetler Mezarlığına dönüşme riskiyle karşı karşıya kaldığı da düşünülmektedir.

Mardin'deki eski yapılar uzun süre sahipsiz ve terk edilmiş olarak kalmıştır. Bu yapılar içinde 2009 yılında istinat duvarının yıkılmasıyla ortaya çıkan Şeyh Muhammed Farisi Zaviyesi ile Mardin Kalesinde 2014 yılında kazı çalışmalarıyla ortaya çıkarılmış Sultan Hamza Mescidi gibi anıtsallar örnek teşkil etmektedir (Çağlayan, 2020; Dinç ve Yeşilbaş, 2022) Bu ve benzeri anıtsal yapıların içerisinde olan bazıları turizm sektörünün gelişmesiyle restore edilerek otel, motel, kafe gibi işletmeler için cazibe merkezi hâline getirilmiştir. bazıları ise kentleşmeye birlikte yok olmaya yüz tutmaktadır. Ekonomik kalkınma için bu tür girişimler elbette gereklidir; ancak asıl sorun şudur: Bu yapıların bazıları sadece ilgi gördükleri için mi önem kazanmaktadır? İlgi görmeyen yapılar yıkılmalı mı, yoksa ilgi görenler restore edilmelidir mi? Bu durum, arkeolojik ve kültürel mirasın korunması konusunda ciddi bir sorunu ortaya koymaktadır.

Neleri kazandık:

1980'lerden itibaren çeşitli nedenlerle Mardin'de arkeolojik araştırmalar ve kazılar aralıklarla devam etti. 2009'dan sonra, HES projeleri ve Mardin Artuklu Üniversitesinin bünyesinde Arkeoloji, Sanat Tarihi ve Antropoloji bölümlerinin kurulmasıyla birlikte, bölgede geniş çaplı yüzey araştırmaları ve kazılar hız kazandı. Bu çalışmalar, Mardin'in kültürel tarihine yönelik en eski çağlarından başlayarak bölgenin gelişiminin anlaşılmasını sağladı.

Bunlardan birkaçına örnek verecek olursak:

Gurs Vadisi'nde bulunan Ulu Köy Mağarası kazıları, bölgedeki ilk insan kalıntıları başta olmak üzere, Paleolitik Dönem'de insanların Güneydoğu Anadolu'dan Kafkasya'ya yayılımı hakkında ipuçları verdi (Kodaş, 2023; Kodaş vd., 2024). Çemka ve Boncuklu Tarla Neolitik Dönem kazıları, avcı-toplayıcılıktan yerleşik hayata geçiş süreci, geçim ekonomileri ve kültürel gelişimlere dair önemli bilgiler sundu (Kodaş ve Genç, 2019; Kodaş, 2019). Gırnavaç Höyük ise Asur kaynaklarında 'Nabul/Nabur' olarak bilinen yerleşimde, gelişmiş köylerden kent kültürüne geçişin kültürel boyutlarını sergiledi (Erkanal, 1984). Yağmurcu köyünde tespit edilen üç dilli yazıt, bölgede M.Ö. 1200-700 yılları arasında bile çok kültürlü bir toplumun var olduğunu gösterdi (Genç ve MacGinnis, 2023). Dara Antik Kenti, Roma dönemi hidrolik mühendisliğinin erken örnekleri olan köprüler, kaleler, mozaikler, caddeler ve yollar gibi mimari yapılarıyla dikkat çekti (Can ve Erdoğan, 2014). Kela Hanıma olarak bilinen Roma villasında bulunan mozaikler ve kaya mezarda bireylerle birlikte gömülü halde bulunan leopar kalıntıları, dönemin inanç biçimini ve bölgenin biyoçeşitliliğini yansıttı (Arkeolojik Haber, 2023). Matiate yer altı şehrindeki atık alanında bulunan zooarkeolojik veriler, Geç Osmanlı Dönemi'nde Güneydoğu'da, belki de Anadolu'daki bilinen son domuz yetiştiriciliği hakkında önemli bilgiler sundu. (Siddiq ve Dalar, 2024). Mardin Kalesi'nde ortaya çıkarılan cami yapısı, dönemin bölgedeki İslam mimarisinin en güzel örneklerini sergiledi. Ayrıca müzede sergilenen Selçuklu ve Osmanlı

dönemlerine ait etnografik ürünler üzerine son zamanlarda yapılan bilimsel yayımlar, bölgenin kültürel değerlerinin çeşitliliğini gösterdi (Allak, 2021; Allak, 2024). Genel olarak, Mardin'deki bu tarihsel bulgular, bölgenin zengin ve çok yönlü tarihini ve kültürel mirasını daha iyi anlamamıza yardımcı oldu.

Neleri kaybettik:

Mardin'de Ilısu Barajı kapsamında yürütülen çalışmalar, 2008 yılında başlamış ve 2020 yılına kadar sürmüştür. Proje kapsamında, kazı raporları ve yüzey araştırmalarıyla Mardin sahası içinde yaklaşık 40-45 yerleşim tespit edilmiştir. Bu yerleşimler arasında Boncuklu, Çemka, Kumru ve Kilokki Tarlası gibi alanlara ait detaylı bilimsel çalışmalar bulunmaktadır. Ancak, sayısını tam olarak bilmediğimiz birçok sit alanı, barajın suları altında kalmıştır.

Mardin'in hemen hemen bütün ilçelerinde geçmişi en az Roma dönemlerine kadar uzanan taş ocaklarını görmek mümkündür. Ne yazık ki bölgede altyapı ve inşaat çalışmalarının artmasıyla, bu taş ocaklarını eskisi kadar görebilmek pek mümkün değildir. Üstelik bu alanların bazıları tescilli sit alanı statüsünde olmasına rağmen birçoğu mahalle aralarında veya bina yapılarının köşelerinde iyice görünmez ve tanınmaz hale gelmiştir (KTB Kurul Karar: 47.00/359, 2001; KTB Kurul Karar: 561, 2020). Aynı zamanda buradaki sit alanlarına arkeoloji ve sanat tarihi bilim dalları araştırmacıları, Mardin'in geleneksel taş evi mimarisini oluşturan bu taş ocaklarına yeterince ilgi göstermeyerek çalışmalara konu edinmemişlerdir.

Çilingiroğlu (2015, s. 53-54), arkeoloji biliminin yalnızca envanteri tasnif etmek, ölçmek ve tarihlendirmekle ilgili olmadığını belirtmektedir. Dolayısıyla ele geçen veriler veya bulgular, insan davranışlarının temel ilkelerinin bir ürünüdür. Bu davranışları somut materyaller üzerinden analiz ederek insanların davranış kalıplarını ve günümüzde geçerli olabilecek temel ilkeleri bulmamıza yardımcı olabilecek veriler elde edebiliriz. Samuels (2008) ve Hodder (2018) ise arkeolojik verilerin kuramsal olarak yorumlanmasının ve bilginin tarihsel verilerle birlikte çevre-insan ve malzeme ilişkisini açığa çıkarmasının önemini vurgulamaktadır. Bu nedenle, Mardin'deki taş ocaklarının envanter listesi veya tescillenmesi bir yana, bu taş ocaklarının çalışılması ve Mardin'deki taş yapılarla olan bağlamlarda incelenmesi elzem bir durumdur.

Mardin'de imar çalışmaları sırasında iş makineleri veya molozların altında kalan Şeyh Muhammed Farisi Zaviyesi, Sürekli (Daema) ve Aktaş Nekropol alanı gibi yerlerin bir kısmı (Çağlayan, 2020; Erdoğan, 2014; Erdoğan ve Deniz, 2014), müzeler ve belediye gibi kurumlar arasındaki koordinasyon eksikliği nedeniyle yoğun bir tahribata uğramıştır. Ayrıca, Mardin'de bu ve benzeri yapıları gibi kayıt altına alınmamış birçok sit alanının da hafriyat çalışmaları sırasında kaybedilmiş olması oldukça yüksek bir ihtimaldir.

Neleri kaybedebiliriz:

Daha önceki paragraflarda ele aldığımız kurtarma kazıları, yüzey araştırmaları ve envanter tescilleme çalışmalarında, sit alanlarında görülen doğal ve beşerî kaynaklı tahribatlardan söz edilmektedir (Kozbe ve Güngör, 2022a, c. I; 2022b, c. III; 2022c, c. II; 2022d, c. IV; Kodaş vd., 2022). Ne yazık ki, bölgemizde çeşitli amaçlarla araştırılmış ve tescillenmiş arkeolojik sit alanları ile anıtsal yapılar, gün geçtikçe doğal ve beşerî kaynaklı tahribatlara maruz kalarak geri dönülmez sonuçlara neden olabilmektedir. Bu nedenle, Mardin gibi gelişim aşamasında olan bir kentte kontrolsüz altyapı ve bina faaliyetleri sit alanlarına büyük zarar verebilmektedir. Ayrıca, ekonomik ve politik nedenlerden dolayı araştırma ve kazı yapılması beklenen birçok sit alanı, korunamamakta ve bu sebeplerle tahrip olmayla karşı karşıya kalmaktadır.

Güneydoğu Anadolu, tarih boyunca birçok medeniyetin kavşağı olmuştur. Mardin ise bu medeniyetlerin bir turnusolu gibi, hemen her yerinde bu kültürlerin izlerine rastlayabileceğiniz bir bölgedir. Modern zamanlarda çok dilli ve çok kültürlü bir topluluğun burada bir arada yaşadığı gibi, Geç Tunç ve Demir Çağ'ında Antik Yunanca, Hititçe, Neo-Aramice, Hurri, ve Babil dilleri konuşulurken, Helenistik ve Roma dönemlerinde Antik Yunanca, Latince, Aramice, Pehlevi ve Süryanice dilleri konuşulmaktaydı (MacGinnis vd., 2012). Şu anda, Türkçe, Kürtçe, Arapça ve Süryanice dillerinin konuşulduğu bu bölgede, devletler tarih boyunca bölgedeki rollerini oynayarak günümüze kadar varlıklarını sürdürmüşlerdir.

Elde edilen son bulgulara göre, Yukarı Dicle ve Fırat Havzalarının ortasında bulunan Mardin'in, dünyanın farklı zamanlarında ve farklı bölgelerinde bağımsız olarak gelişen toplumların beşiği olduğunu ve ilerlemenin her aşamasında önemli roller oynadığını söyleyebiliriz. Günümüzde büyük bir sorumlulukla yapılan modern yapılar (barajlar, su kanalları, binalar, yollar), gelecekte arkeolojik değere sahip yapılar olacaktır. Ancak, günümüze yüksek arkeolojik değere sahip olan bölgemizin gelecek nesillere aktarılabilmesi de büyük sorumluluk gerektirmektedir.

Bu çalışma içerisinde Anadolu arkeolojisinde Mardin'in kültürel mirasının korunması açısından birkaç öneride bulunmak gerekirse;

1. Bölgede arkeolojik Kazılar ve araştırmalar İçin Bütçe Artışı: Türkiye genelinde arkeolojik kazılar ve araştırmalar için ayrılan bütçe, diğer ülkelerle kıyaslandığında yetersiz kalmaktadır. Bu nedenle, hem merkezi hem de yerel yönetimlerin arkeolojiye yönelik bütçeleri artırmaları, bilimsel araştırmaların daha verimli yürütülmesine olanak tanıyacaktır.
2. Sit Alanlarında Koruma ve İzleme Mekanizmalarının Güçlendirilmesi: Mardin gibi tarihi dokusu zengin olan bölgelerde sit alanlarının korunması adına daha etkili izleme ve müdahale mekanizmaları geliştirilmelidir.

KUDEP gibi kurumların faaliyetleri genişletilmeli ve arkeologlar ile yerel yönetimler arasındaki koordinasyon artırılmalıdır.

3. Definecilik ile Mücadelede Farkındalığın Artırılması: Definecilik faaliyetleri, kültürel mirasın korunması açısından ciddi bir tehdit oluşturmaktadır. Bu nedenle, yerel halk arasında farkındalık çalışmaları artırılmalı, eğitim programları ve kamu spotları gibi yöntemlerle bu faaliyetlerin zararları vurgulanmalıdır.
4. Taş Ocakları ve tarihi kent mimarisinin arkeolojik Değeri Üzerine Çalışmalar: Mardin'deki taş ocakları ve tarihi kent mimarisinin bölgenin kültürel tarihi açısından büyük öneme sahiptir . Ancak, bu alanların tahribatı hızla artmaktadır. Arkeologlar ve sanat tarihçileri, taş ocaklarının korunması ve bilimsel olarak incelenmesi için kapsamlı araştırmalar yürütmelidir.
5. Kontrollü Altyapı Projeleri: Gelişmekte olan bölgelerde, altyapı projeleri arkeolojik sit alanları için büyük bir tehdit oluşturabilir. Yeni projeler hayata geçirilirken, arkeolojik sit alanlarına zarar vermeyecek alternatif çözümler geliştirilmelidir. Yerel yönetimler, arkeolojik danışmanlık süreçlerini zorunlu hale getirmelidir.

Bu çalışmanın, kültürel miras ve beşerî bilimler alanlarında yapılan araştırmalara ve literatüre değerli katkılar sunmasını temenni ediyoruz. Ayrıca, medeniyetin ortak mirası olan bu yapıların korunmasının, kişisel çıkarlardan ziyade ortak çıkarlarımız doğrultusunda olması gerektiğini düşünüyoruz. Dolayısıyla, Mardin'deki ortak mirasımızı korumak ve yaşatmak için herkesi duyarlı olmaya davet ediyoruz.

Kaynakça

- Ahunbay, M. (1991). Dara-Anastasiopolis, XII. Kazı Sonuçları Toplantısı I, 28 Mayıs-1 Haziran 1990 (ss.391-397). Ankara Üniversitesi Basımevi.
- Allak, F. (2021). Mardin Müzesi'nde Bulunan Son Dönem Madeni Hamayilleri (Muskalklar). Bitlis Eren Üniversitesi Sosyal Bilimler Dergisi, 10(1), 35-45. <https://doi.org/10.47130/bitlissos.925329>
- Allak, F. (2024). Mardin Müzesi'nde Bulunan Osmanlı Dönemine Ait Bir Grup Şamdan.Kent Akademisi, 17(2), 514-528. <https://doi.org/10.35674/kent.1409669>
- Alef, Y. (2017). Towards an Inventory for archaeological heritage management in Israel. The International archives of the photogrammetry, remote sensing and spatial Information sciences, 42, 21-25. <https://doi.org/10.5194/isprs-archives-XLII-2-W5-21-201>
- Alef, Y. (2019). Classification Of Archaeological Sites For Heritage Management Inventory: The Case Of The Ancient Synagogues In The Galilee. ISPRS Annals Of The Photogrammetry, Remote Sensing And Spatial Information Sciences, 4, 17-24. <https://doi.org/10.5194/isprs-annals-IV-2-W6-17-2019>.

- Algaze, G. (1989). A New Frontier: First Results Of The Tigris-Euphrates Archaeological Reconnaissance Project, 1988. *Journal Of Near Eastern Studies*, 48(4), 241-281. <https://doi.org/10.1086/373408>
- Algaze, G., Breuninger, R., Lightfoot, C., ve Rosenberg, M. (1991). The Tigris-Euphrates Archaeological Reconnaissance Project: A Preliminary Report of the 1989-1990 Seasons. *Anatolica*, XVII, 175-240.
- Algaze, G., Hammer, E., Parker, B., Breuninger, R., ve Knudstad, J. (2012). The Tigris-Euphrates Archaeological Reconnaissance Project: Final Report of the Cizre Dam and Cizre-Silopi Plain Survey Areas. *Anatolica*, 38, 1-115. <https://doi.org/10.2143/ANA.38.0.2186349>
- Armağan, E. (1983). Gınavaz kazısının Anadolu arkeolojisindeki yeri ve önemi. İçinde I. Araştırma Sonuçları Toplantısı (ss. 69-75). *Kültür Varlıkları ve Müzeler Genel Müdürlüğü Yayın*.
- Aslanapa, O. (1961). Diyarbakır Sarayı kazısından ilk rapor 1961. *Türk Arkeoloji Dergisi*, (17), 10-18.
- Ay, E. (2015). Kapsamlı arkeolojik yüzey araştırma projesi (Arkeolojik yüzey Araştırması FEF.08.09; s. 160). T.C Gaziantep Üniversitesi Araştırma Projeleri Yönetim Birimi.
- Aydın, D. (2019). Boncuklu Tarla kurtarma kazısından çıkarılan hayvan kemiklerinin zooarkeolojik analizi [Yüksek lisans tezi], Yükseköğretim Kurulu Ulusal Tez Merkezi.
- Benedick, P. (1980). Güneydoğu Anadolu Araştırmaları. İçinde (İstanbul ve Chicago Karma Projesi) Güneydoğu Anadolu Tarih Öncesi Araştırmaları (ss. 107-193). Edebiyat Fakültesi Basımevi. (İstanbul ve Chicago Karma Projesi) Güneydoğu Anadolu Tarih Öncesi Araştırmaları.
- Bundesdenkmalamt. (2018). Fundberichte aus Österreich Band 55 E-Book Berichte 2016. Ferdinand Berger.
- Can, B., ve Erdoğan, N. (2014). Dara: Bizans-Sasani sınırında bir garnizon kenti ve kazıları. Atatürk Üniversitesi Edebiyat Fakültesi Arkeoloji Bölümü 40. Kuruluş Yılı Armağanı Anadolu'nun Zirvesinde Türk Arkeolojisinin 40 Yılı, 347-371.
- Coşkunsu, G. (2019). Hırbe Helale (Harabe Helale) ve Gurs Vadisi. Afrika'dan Dünya'ya Yayılırken Yolu Anadolu'dan Geçen Paleolitik Dönem Atalarımızın Mardin'deki İzleri. *Aktüel Arkeoloji*, C. 67, s. 76-83.
- Çambel, H., ve Braidwood, J. R. (1980). Güneydoğu Anadolu Tarih Öncesi Araştırmaları I, İstanbul Üniversitesi. Edebiyat Fakültesi Yayınları, (2585).
- Çığ, M. İ (1996). Mustafa Kemal Atatürk ve Türkiye'de arkeoloji, Erdem Atatürk Kültür Merkezi Dergisi, Aydın Sayılı Özel Sayısı II Cilt: 9 Sayı: 26, 621-627. <https://dergipark.org.tr/tr/download/article-file/688136>
- Çilingiroğlu Ç. ve G. Özgüner (2013), Değişen Arkeoloji: Teorik Arkeoloji Grubu Türkiye Toplantısı Bildirileri içinde, İstanbul: Ege Yayınları, 105-120.
- Çilingiroğlu, Ç. (2015). Collingwood'un izinde Türkiye arkeolojisinde Malûmatçılık ve Pozitivizm üzerine. *Modus Operandi*, (2), 40-64.

- Çağlayan, M. (2020). Duvarın Arkasındaki Tarih Şeyh Muhammed Farisi Zaviyesi. *International Journal of Mardin Studies*, 1(1), 55-63.
- Dalar, M., ve Siddiq, A. (2024). Matiate: Zooarkeolojik Veriler Işığında Güneydoğu Anadolu Bölgesi Geç Osmanlı Dönemi Çok Kültürlü Bir Mahalle. *Roots and Paws Diverse Perspectives on the Past Through Plants and Animals*. METU, 20.
- Darvill, T. (2019). *Archaeology in the PPG16 era: Investigations in England, 1990-2010* (Paperback edition). Oxbow Books.
- Demirci, Ş., ve Özenbaş, M. (1992). Gırnavaz kazılarında alınan insan dişleri üzerinde yapılan morfolojik bir çalışma. VII. Arkeometri Sonuçları Toplantısı, 13-28.
- Demirelli, E., ve Alpaslan, F. S. (2018). Dara Antik Kenti iskeletlerinin antropolojik analizi. *Hitit Üniversitesi Sosyal Bilimler Enstitüsü Dergisi*, 11(2), 1583-1606. <https://doi.org/10.17218/hititsosbil.458453>
- Dinç, F. and Yeşilbaş, E. (2022). Mardin il. Bakanlığı Ç. Ş. (ed.), *Türklerde Çevre ve Şehircilik*, Vol. II. Çevre ve Şehircilik Bakanlığı Yayınları, Ankara.
- Dinçer, B. (2015). Basında Arkeoloji: Geyik muhabbeti nereye kadar? *Değişen Arkeoloji*, 1, 159-165.
- Ekmen, A. (1983). Kerküşti 1981 yılı çalışmaları. IV. Kazı Sonuçları Toplantısı, 313-314.
- Emiliani, A. (1996). *Leggi, bandi e provvedimenti per la tutela dei beni artistici e culturali negli antichi stati italiani, 1571-1860*. Bologna: Nuova Alfa.
- Erdoğan, N. (2014). Mezopotamya'nın Bilge Şehri Mardin'den tarihi Aydınlatan Işık: Sürekli Definesi. Mardin Müzesi Yayınları.
- Erdoğan, N., Deniz, M. (2014). Aktaş Mevkii Nekropol Kazısı 2013. 23. Müze Çalışmaları Ve Kurtarma Kazıları Sempozyumu. Kültür ve Turizm Bakanlığı Kültür Varlıkları Ve Müzeler Genel Müdürlüğü, 04-07 Mayıs 2014, Mardin.
- Erkanal, A. (1984). Gırnavaz kazısının Anadolu arkeolojisindeki yeri ve önemi. 1. Araştırma Sonuçları Toplantısı, 69-73.
- Ersun, D. (2021). Matiate (Midyat) yeraltı şehri A-1 ve A-4 mekanlarının işlevine yönelik bir değerlendirme. *Sinop Üniversitesi Sosyal Bilimler Dergisi*, 5(2), 191-220. <https://doi.org/10.30561/sinopusd.1007461>
- Galanakis, Y. (2022). How (Not) to Protect the Past? Heritage Protection Efforts and Power Struggles in Early Modern Greece.
- Genç, B., ve MacGinnis, J. (2023). The Assyrian Rock Relief at Yağmur (Evrihan) in the Tur Abdin. *Archaeopress Archaeology*. <https://doi.org/10.32028/9781803274225>
- Hauptmann, H. (1983). Lidar Höyük. *Türk Arkeoloji Dergisi*(46), 93-111. <https://dergipark.org.tr/tr/pub/turkarkeolojidergisi/issue/67272/1049586>
- Hodder, I. (2018). Dolanıklık: İnsanlar ile şeyler arasındaki ilişkilerin arkeolojisi. Alfa yay.
- Hogarth, D. G. (1914). *Carchemish: Report on the Excavations at Jerablus on Behalf of the British Museum, Part I: Introductory*. London: The Trustees of the British Museum.

- Kartal, M. Taşkiran, H., Bulut, K., ve Dinç, O. (2014). "Yontmataş bulgular ışığında Yukarı Dicle Havzası'nda yeni bir Neolitik yerleşim: Boncuklu Tarla." Ankara Üniversitesi Dil-Tarih Coğrafya Fakültesi Dergisi 54, 489- 500. <https://dergipark.org.tr/pub/dtcfdergisi/issue/66789/1044485>
- Kersel, M. M. (2006). License to sell: The legal trade of Antiquities in Israel. University of Cambridge.
- Kodaş Ergül, E., Eşref, E., Birkan, G., Dinç Onur, Ç., Çiftçi Yunus, L. K., Erdem Çağdaş, Ş., İpek Bahattin, A., & Aksin Hatip, A. (2024). Uluköy Mağarası kazıları, Mardin/Türkiye: İlk rapor. Arkeoloji ve Sanat, 7(176), 1-16. <http://bevis.beu.edu.tr/yayinlar/9058352/makale>
- Kodaş, E., İpek, B., Genç, B., ve Çiftçi, Y. (2021). A New Pre-Pottery Neolithic Settlement In The Southeastern Anatolia In The Light Of Its Knapped Stone Assemblages: Tarin Cave.
- Kodaş, E. (2018). Hirbe Helale Nekropol Alanı 2018 yılı kazıları. Artuklu İnsan ve Toplum Bilim Dergisi, 3(2), 82-87. <https://dergipark.org.tr/pub/itbhssj/issue/41867/473750>
- Kodaş, E. (2018). Yukarı Dicle'de Yeni Bir Çanak Çömleksiz Neolitik Yerleşim Yeri: Boncuklu Tarla Kazıları ve İlk Gözlemler. Arkeoloji ve Sanat Dergisi, 158, 7-20.
- Kodaş, E., Yelözer, S., Çiftçi, Y., & Baysal, E. L. (2022). Symbolism in action: Techno-typology, function, and human-artefact dynamics in figured/non-figured bone plaques from Pre-Pottery Neolithic Boncuklu Tarla, Turkey. Journal of Anthropological Archaeology, 65, 101393. <https://doi.org/10.1016/j.jaa.2022.101393>
- Kodaş, E. (2023). The younger Dryas layer at Boncuklu Tarla and the beginning of village life in the upper Tigris Basin. Archaeological Research in Asia, 35, 100460. <https://doi.org/10.1016/j.ara.2023.100460>
- Kodaş, E. (2019) "Un nouveau site du Néolithique précéramique dans la vallée du HautTigre: résultats préliminaires de Boncuklu Tarla", Neo-Lithics 19: 3-15. https://www.exorient.org/repository/NEO-LITHICS/e_NEO-LITHICS_2019_Kodas.pdf
- Kodaş, E. (2023). Türkiye'nin güneydoğusundaki Mardin İli'nde Pleistosen hominin işgaline dair yeni kanıt: Şikefta Elobrahimo Mağarası. Antik Çağ , 97 (394), e19. <https://doi:10.15184/aqy.2023.85>
- Kodaş, E., ve Genç, B. (2019). Çemka Höyük: Yukarı Dicle Havzası'nda bulunan yeni bir Ppna ve Geç Epipaleolitik Dönem yerleşim yeri. Anadolu, (45), 211-221. <https://dergipark.org.tr/pub/anatolia/issue/50098/601529>
- Kodaş, E., Genç, B., ve İpek, B. (2020). Mardin-Hirbe Helale Alt Paleolitik Dönem Yontmataş buluntuları. Artuklu İnsan Ve Toplum Bilim Dergisi, 5(1), 53-59. <https://doi.org/10.46628/itbhssj.707175>
- Kodaş, E., Tümer, H., Erdem, Ç., Bilen, A., Labedan Kodaş, C., İpek, B., ... ve Genç, B. (2020). Mardin Province Derik. Mazıdağı and Savur Districts Survey in, 99-117.

- Kodaş, E., Yelözer, S., Çiftçi, Y., ve Baysal, E. L. (2022). Symbolism in action: Techno-typology, function, and human-artefact dynamics in figured/non-figured bone plaques from Pre-Pottery Neolithic Boncuklu Tarla, Turkey. *Journal of Anthropological Archaeology*, 65, 101393. <https://doi.org/10.1016/j.jaa.2022.101393>
- Kozbe, G., ve Güngör, A. (2022a). *Mardin İli Kültür Envanteri Artuklu-Ömerli: C. I.* T.C. Mardin Valiliği Mardin İl Kültür ve Turizm Müdürlüğü.
- Kozbe, G., & Güngör, A. (2022b). *Mardin İli Kültür Envanteri Kızıltepe-Derik-Mazıdağı: C. III.* T.C. Mardin Valiliği Mardin İl Kültür ve Turizm Müdürlüğü.
- Kozbe, G., & Güngör, A. (2022c). *Mardin İli Kültür Envanteri Midyat-Dargeçit: C. II.* T.C. Mardin Valiliği Mardin İl Kültür ve Turizm Müdürlüğü.
- Kozbe, G., & Güngör, A. (2022d). *Mardin İli Kültür Envanteri Savur-Nusaybin-Yeşilli: C. IV.* T.C. Mardin Valiliği Mardin İl Kültür ve Turizm Müdürlüğü.
- MacGinnis, J., Matney, T., ve Koroğlu, K. (2012). Before the flood: startling finds from the Tigris basin. *Current world archaeology*, (50), p-30.
- Nesli, A. (2018). Eski Eserlerin Korunmasının Hukuk Tarihi Yönüyle İncelenmesi. *Dokuz Eylül Üniversitesi Hukuk Fakültesi Dergisi*, 20(1), 431-478.
- Ökse, A. T., Görmüş, A., Atay, E., Muluk, Y., Eroğlu, M., Torpil, S ve Kayacan, N. (2009). Iısu Barajı inşaat sahası yüzey araştırmasında belirlenen arkeolojik alanlar. *Tüba-Ked Türkiye Bilimler Akademisi Kültür Envanteri Dergisi*, (7), 71-94. <https://dergipark.org.tr/tr/pub/tubaked/issue/57427/813979>
- Ökse, T., Erdoğan, N., Görmüş, A., Atay, E., Öncü, A., Yücel, A., Bayraktar, A., Yücel, B., Levent, H., Akan, H., Erdaş, Y., eroğlu, M., Güneş, A., Atay, Y., Torpil, S., Güneş, Z., Öncü, V., Turan, M., Altun, S., ve Yaman, B. (2014). Iısu Barajı İnşaat Sahası Kurtarma Projesi I: Demir Çağı / Salvage Project of the Construction Area of the Iısu Dam I: The Iron Age.
- Ökse, T., Görmüş, A., Atay, E., ve Erdoğan, N. (2011). Iısu Barajı inşaat sahası 2010 Yılı Kurtarma Kazıları. İçinde 33.Kazı Sonuçları Toplantısı (C. 1, ss. 189-204). Kültür Varlıkları ve Müzeler Genel Müdürlüğü.
- Özdemir, A. (2003), 'Hayali geçmiş: Arkeoloji ve milliyetçilik, 1923-1945 Türkiye Deneyimi', O. Erdur ve G. Duru (der.) *Arkeoloji: Niye? Nasıl? Ne İçin?* içinde, İstanbul: Ege Yayınları, 7-26.
- Özdoğan, M.(1982).Doğu Marmara ve Trakya araştırmaları. *Türk Arkeoloji Dergisi*,45),37<https://dergipark.org.tr/tr/pub/turkarkeolojidergisi/issue/67109/1048070>
- Özdoğan, M. (1993). Türk Arkeolojisinin sorunları ve bazı öneriler. *Ankara Üniversitesi Dil ve Tarih-Coğrafya Fakültesi Dergisi*, 36(1-2), 355-366. <https://dergipark.org.tr/tr/pub/dtcfdergisi/issue/66759/1044084>
- Özdoğan, M. (2001). Türk arkeolojisinin sorunları ve koruma politikaları. *Arkeoloji ve Sanat Yayınları*, İstanbul.
- Özdoğan, M., 2006. "Türkiye Arkeolojisine tarihsel süreç içinde bir bakış", *Uluburun Gemisi 3000 Yıl Önce Dünya Ticareti*, (eds.) Ünsal Yalçın, Cemal

- Pulak&Rainer Slotta, Deutsches Bergbau-Museum Bochum Yayınları, Bochum: 29-43.
- Özgünel, C., 1986. "Cumhuriyet Döneminde Türk Arkeolojisi", Belleten Cilt L, Sayı 198, Türk Tarih Kurumu Yayınları, Ankara: 895-913. <https://belleten.gov.tr/tam-metin/1929/tur>
- Özgüner, N. P. (2014). Türkiye Arkeolojisinde Problemler ve Farklı Kimliklerin Oluşumu: Kazı Sonuçları Toplantısı Yayınlarının İncelenmesi. In Changing Archaeology, Proceedings of the 1st TAG-Turkey Meeting. Istanbul, Ege Yayınları (pp. 105-21).
- Özgüner, N. P. (2015), 'Türkiye Arkeolojisinde kavramsal problemler ve kronolojik kısıtlamalar üzerine', Modus Operandi: İlişkisel Sosyal Bilimler Dergisi, 2, 217-226.
- Palmer, A. (1990). Monk and Mason on the Tigris Frontier: the early history of TurAbdin (Vol. 39). Cambridge University Press.
- Russo, S. G. (2020). Connecting cultures, dividing countries: a preliminary assessment of the Khabur Ware from Girnavaz Höyük, Southeastern Turkey.
- Samuels, K. L. (2008). Value and significance in archaeology. Archaeological Dialogues, 15(1), 71-97. <https://doi.org/10.1017/S1380203808002535>
- Sarıaltun, S., ve Erim-Özdoğan, A. (2011). Studies on the Halaf Pottery of the Kerküştü Höyük. Anatolia antiqua. Eski Anadolu, 19(1), 39-52. <https://doi.org/10.3406/anata.2011.1088>
- Siddiq, A. B. (2023). Common Animals for Elite Humans: the Late Ottoman Fauna from Mardin Fortress, Southeastern Anatolia (Turkey). International Journal of Historical Archaeology, 27(2), 316-347. <https://doi.org/10.1007/s10761-022-00657-4>
- Şarbak, A. (2017). Dara Geç Roma Dönemi Antik Kenti toplumunun ağız ve diş sağlığı üzerine bir araştırma. Avrasya Sanat ve Medeniyet Dergisi, 10-35. <http://dx.doi.org/10.17740/eas.art.2017-V7-02>
- Şenyurt, S. Y. (1988). Girnavaz Kazıları ışığında Geç Assur Devri Dügme Dipli Vazoları. Ankara Üniversitesi Dil Ve Tarih-Coğrafya Fakültesi Dergisi, 32(1-2), 281-291. <https://dergipark.org.tr/en/download/article-file/2152911>
- Tarkan, A., Bağlayıcı, V., ve Şan, M. (2023). Mardin ili, Derik ilçesi Gola yerleşim yeri 2020 Yılı Kurtarma Kazısı. İçinde 2018-2020 Yılı Kurtarma Kazıları (ss. 7-25). Kültür Varlıkları ve Müzeler Genel Müdürlüğü.
- Taşkıran, H. (2005). Ilısu Baraj Gölü alanında Paleolitik Çağ. 2004 Yılı Yüze Araştırması. İçinde 23. Araştırma Sonuçları Toplantısı (ss. 2015-2018). Kültür Varlıkları ve Müzeler Genel Müdürlüğü Yayın.
- Taşkıran, H., ve Kartal, M. (2009). 2008 Yılı Ilısu Baraj Gövdesi Alanı Yüze Araştırması. İçinde 27. Araştırma Sonuçları Toplantısı (C. 3, ss. 233-244). Kültür Varlıkları ve Müzeler Genel Müdürlüğü Yayın.
- Tekkaya, İ. (1993). 1983-1989 Yılı Girnavaz Kazısında Ele Geçen Hayvan Kemikleri. İçinde 9.Arkeometri Sonuçları Toplantısı (ss. 195-210). T. C. Kültür

ve Turizm Bakanlığı yayın Kültür Varlıkları ve Müzeler Genel Müdürlüğü yayını.

İnternet kaynakları-ve Kanunameler

Istituto Nazionale di Statistica. (29 Ocak 2019). I musei, le aree archeologiche e i monumenti in Italia. Erişim tarihi: 15 Temmuz 2024, <https://www.istat.it/it/archivio/226510>

Budget Economico (2022-2024). Erişim tarihi: 15 Temmuz 2024, https://www.rgs.mef.gov.it/Documenti/VERSIONI/attivita_istituzionali/formazione_e_gestione_del_bilancio/bilancio_di_previsione/budget_economico/2022-2024/LB/M140-Budget-LB-2022-2024.pdf

Archaeological Institute of America. (1 Temmuz 2018 - 30 Haziran 2019). Annual Report 2019. Erişim tarihi: 15 Temmuz 2024, <https://www.archaeological.org/wp-content/uploads/2020/07/Annual-Report-2019.pdf>

Emek Shaveh. (13 Mayıs 2018). Funding for the Israel Antiquities Authority. Erişim tarihi: 27 Haziran 2024, https://emekshaveh.org/en/iaa_funding_en/

Baş B. (29 Mayıs 2017). Türkiye arkeolojisinin sorunları üzerine Prof. Dr. Sevil Gülçür röportajı. Arkeofili. Erişim tarihi: 15 Temmuz 2024, https://arkeofili.com/turkiye-arkeolojisinin-sorunlari-uzerine-prof-dr-sevil-gulcur-roportaji/#google_vignette

Colchester Treasure Hunting. (Ocak 2015-Nisan 2018 Arşiv). Treasure laws. Erişim tarihi: 15 Temmuz 2024, <https://www.colchestertreasurehunting.co.uk/treasurelaws.htm>

Arkeolojik Haber. (2023, Ağustos 8). Arkeologlar Mardin'de Bir Roma Devri Mezarında Anadolu Pars'ı Kemikleri Buldular. Erişim tarihi: 15 Temmuz 2024, <https://www.arkeolojikhaber.com/haber-arkeologlar-mardinde-bir-roma-devri-mezarinda-anadolu-parsi-kemikleri-buldular-38487/>

Groupe Archéo en Lutte. (21 Mart 2022). Tribune libre: Coupes budgétaires. Erişim tarihi: 15 Temmuz 2024, <https://frap-archeo-prog.org/wp-content/uploads/2022/11/GAEL-Tribune-libre-Coupes-budgetaires-21.03.22-PDF.pdf>

Kültür ve Tabiat Varlıklarını Koruma Kanunu, Pub. L. No. Madde 7-8, 2863 Tespit ve tescil 444 (27 Temmuz 1983). Erişim tarihi: 15 Temmuz 2024, <https://www.mevzuat.gov.tr/mevzuat?MevzuatNo=5331&MevzuatTur=7&MevzuatTertip=5>
<https://kvmgm.ktb.gov.tr/TR-44150/kazi-ve-yuzey-arastirmalari-faaliyetleri.html>. Erişim Tarihi 18 Ağustos 2024.

Kültür ve Turizm Bakanlığı. (2023). 2023 Yılı İdare Faaliyet Raporu (İdare ve Faaliyet raporu 123796-662024; s. 308). T.C.Kültür ve Turizm Bakanlığı.