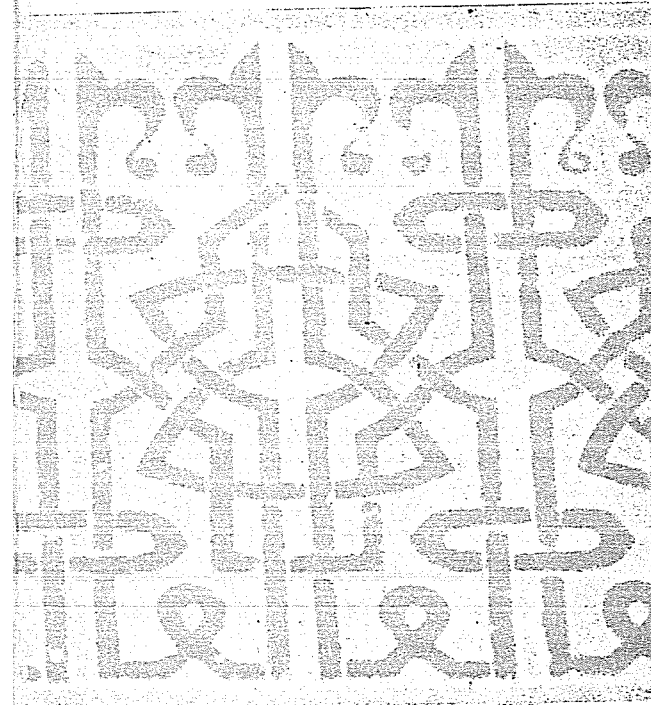


SANAT TARİHİ



YILLIĞI

SANAT TARİHİ YILLIĞI

1966 – 1968

İSTANBUL ÜNİVERSİTESİ EDEBİYAT FAKÜLTESİ
SANAT TARİHİ ENSTİTÜSÜ

İÇİNDEKİLER

OKTAY ASLANAPA	
Kalehisar'da Bulunan Mimari Eserler	1
JAN REYCHMAN	
Beyoğlundaki "Venedik Sarayı"nın Mimarı Kimdir?	15
CEVDET ÇULPAN	
Köprülerde Tarih Köşklere	24
ŞERARE YETKİN	
Anadolu Selçuklularının Mimari Süslemelerinde Büyük Selçuklulardan Gelen Bazı Etkiler	36
NURHAN ATASOY	
1510 Tarihli Memlûk Şehnamesinin Minyatürleri	49
EYHAN KARAMAĞARALI	
Camiut-Tevarih'in Bilinmeyen Bir Nüshasına Ait Dört Minyatür	70
Zu Vier Miniaturen Einer Unbekannten Camiut Tevarih Handschrift	81
YILDIZ DEMİRİZ	
Topkapı Sarayı III. Ahmed Kütüphanesinde Bir Arapça İncil	87
ZEREN AKALAY	
Tarihi Konuda İlk Osmanlı Minyatürleri	102
MEHMET ÖNDER	
Kutâd-âbâd Sarayları Kazılarında Yeni Bulunan Resimli Dört Çini	116
ERWIN LUCIUS	
Neue Figural Verzierte Seldschukische Keramik Aus Anatolien	122
GERD SCHNEIDER	
Rekonstruktionen Seldschukischer Moscheen	134
GÖNÜL ÖNEY	
Anadolu Selçuk Sanatında Bahk Figürü	142
The-Fish Motif in Anatolian Seljuk Art	160
MÜNİR AKTEPE	
Abide Ve Sanat Eserlerimize Ait Türk Tarihlerinde Mevcut Bilgiler	169

Bu sayıyı hazırlayanlar :

Oktay ASLANAPA

Şerare YETKİN — Tülây REYHANLI

BAHA MATBAASI
İSTANBUL—1968

SADİ DİLAVER

Bünyan Ulu Camii - Erbaa/Akçaköy (Fidi) Silâhdar Ömer Paşa Camii . 184

GÖNÜL GÜREŞSEVER

Ağustos 1968 İznik Çini Fırınları Kazısı Sırasında Çıkarılan
Stuko Buluntular 200

TEZLER

Türk - İslâm Sanatı İle İlgili Lisans Tezleri
(Yılığın İlk Sayısından Sonrakiler) 209

1965 Tarihinden İtibaren Bizans Sanatı Tarihi Kürsüsünde Yapılan
Lisans Tezleri 244

1967 de Yapılan Doktora Tezlerinin Özetleri 247

1967 de Yapılan Doçentlik Tezlerinin Özetleri 250

Hazırlanmakta Olan Tezler 253

OKTAY ASLANAPA

KALEHİSAR'DA BULUNAN MİMARİ ESERLER

Alacahöyük'ün 5 Km. kuzey-doğusunda eski ve küçük bir Selçuklu iskân merkezinin harabeleri eskidenberi dikkati çektiği halde bugüne kadar etraflıca incelenip yayınlanmamıştır.¹ Buradaki eserlerin daha iyi anlaşılabilmesi için, yerinde bazı sondajlar yapmak gerekiyordu. 1965 ve 1966 temmuz aylarında bu çevredeki çalışmalarımız sonunda, yapıların plânlarını çıkarmak ve mimarî özelliklerini araştırmak kabil olmuştur. Bu eserler, medrese, kervansaray ve hamamdan meydana gelen bir topluluk olmakla beraber, üç yapı arasında herhangi bir bağlantı yoktur.

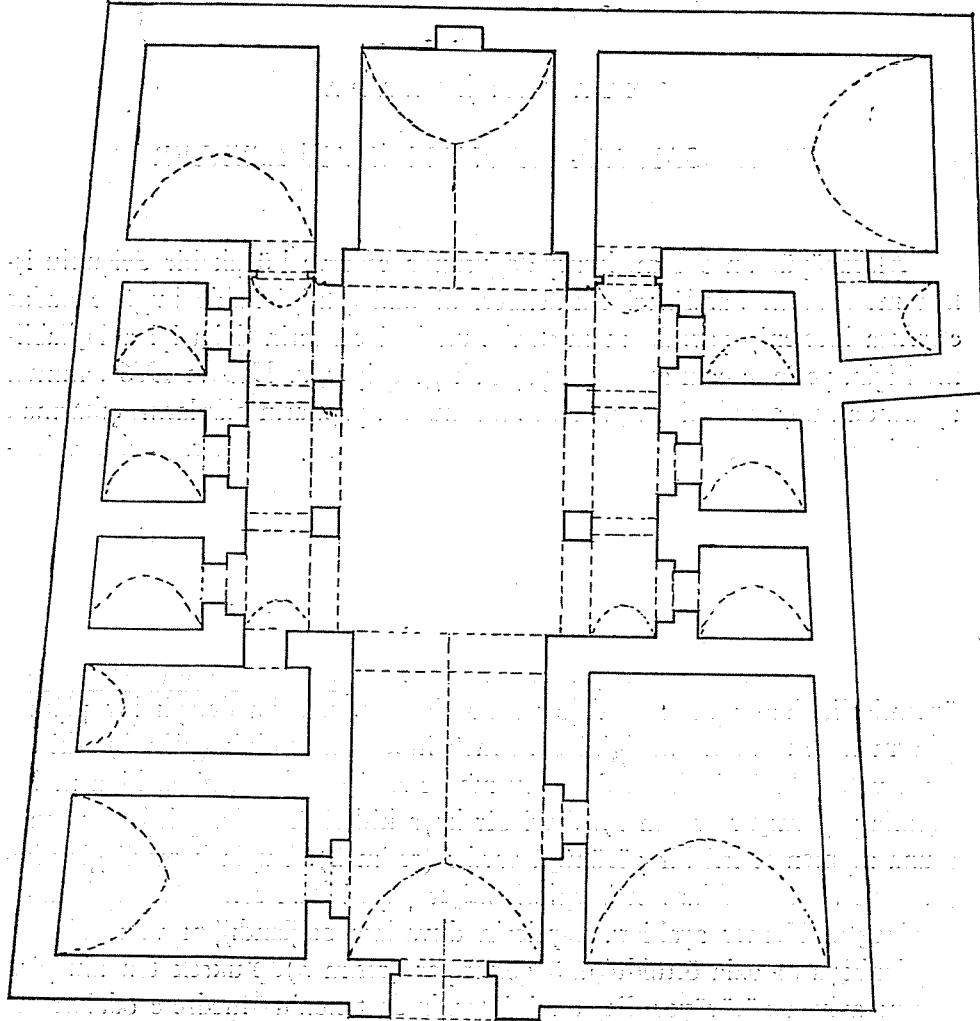
Bunlardan medrese, daha önce araştırmacıların dikkatini çekmiş, plân krokisi de R. Naumann tarafından çizilerek, Erdmann tarafından Anadolu-daki medrese tipleri arasında incelenip yayınlanmıştır.²

Husamiye medresesi adıyla tanınan bu yapı, Kalehisar'daki eserlerin en önemlisidir. Yaptığımız sondajlar sonunda bunun, daha detaylı bir plânını çıkarmak ve mimarî özelliğini belirtmek imkânını bulduk (plân 1). İki eyvanlı ve tek katlı Anadolu Selçuklu medreseleri gurubuna giren bina moloz taşlarla yapılmıştır (resim 1). Sivri bir kaya kitlesi önünde, çok harap duruma rağmen tesirli bir görünüşü vardır (resim 2). Tuğla kemerli giriş kapıları ve avlu revaklarının karşılıklı ikişer payesi kazı sonunda meydana çıkarılmıştır. Kemer ayakları, payelerin duvarlara bağlandığını ve revakların boydanboya tonozla örtüldüğünü gösteriyor (resim 3). Yüksek tonozlu giriş eyvanı avluya götürüyor. Bunun iki tarafında tonozlu medrese odaları yer almıştır. Doğu tarafında iki paralel tonozlu odadan dar olanın kapısı avluya açılmaktadır. Avlu revaklarının arkasında karşılıklı üçer medrese odası vardır. Tonozları aynı yöndedir (resim 4). Aslında kesme taş kaplı olduğu

¹ K. Bittel, "Funde im Östlichen Galatien" İstanbuler Mitteilungen No. 6 (1955) s. 33. v.d.

² Kurt Erdmann, *Vorosmanische medresen und Imarets vom medresentyp in Anatolien*, Studies in Islamic Art and Architecture in Honour of Professor Creswell 1965, 49 fig 1. s. 56 - 57.

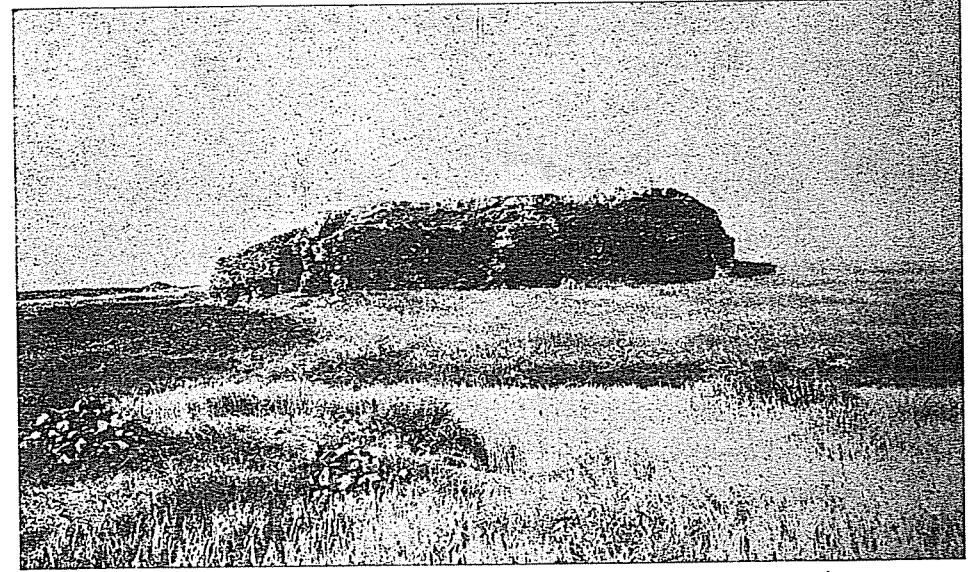
anlaşılan kible eyvanı avludan bir basamak daha yüksektir. Mihrap nişi çok sadedir (resim 5). Batı yanda, kible eyvanına dikey tonozlu uzun ve geniş bir oda, buna bitişik ve sadece bu odadan girişi olan çok küçük ikinci bir



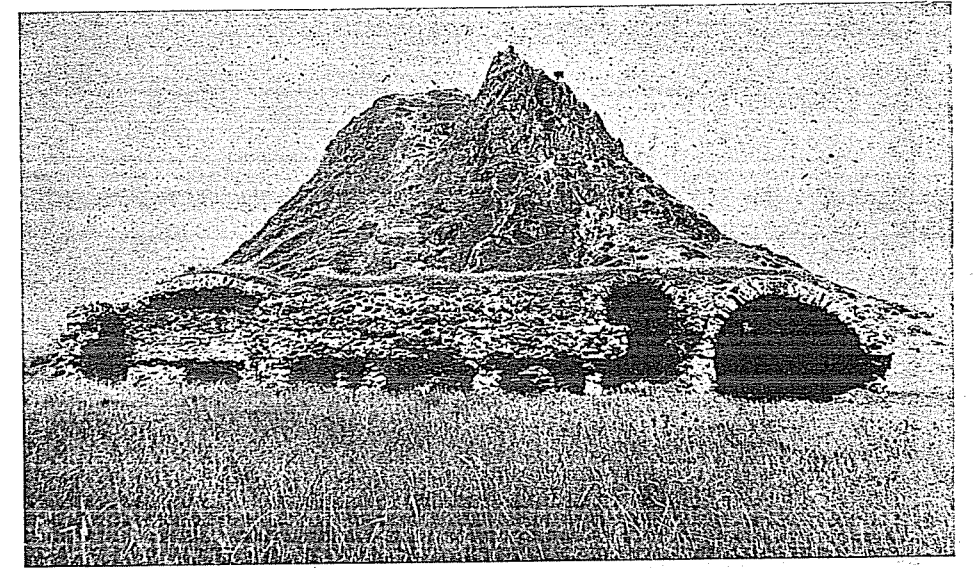
Çizen: Metin Sözen

Plân: 1 Kalehisar Medresesi

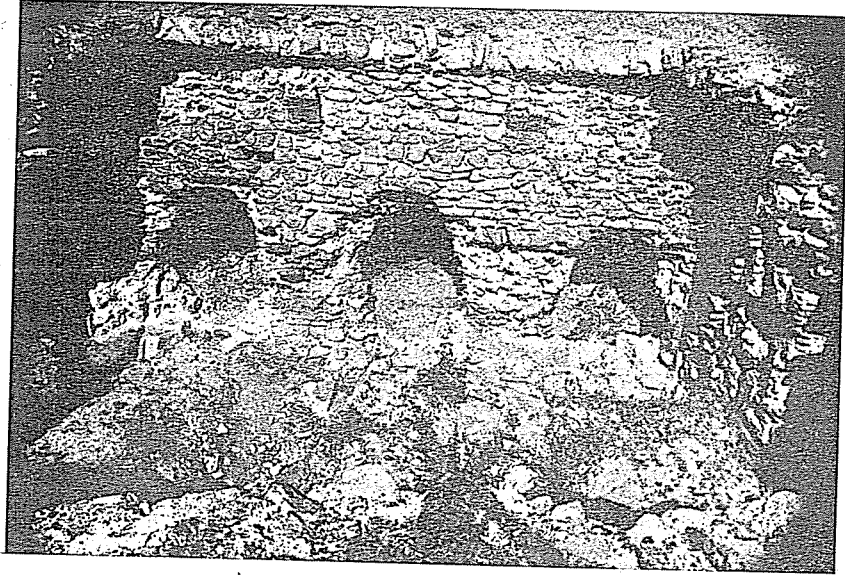
oda vardır. Doğu yanda kareye yakın, geniş bir oda, eyvanlarla aynı yönde bir tonozla örtülüdür. Duvarlardaki hafif eğrilik arazi yüzünden değil, belki yapılırken ölçülerin gelişigüzel alınmasından ileri gelmiş olmalıdır. Diğer



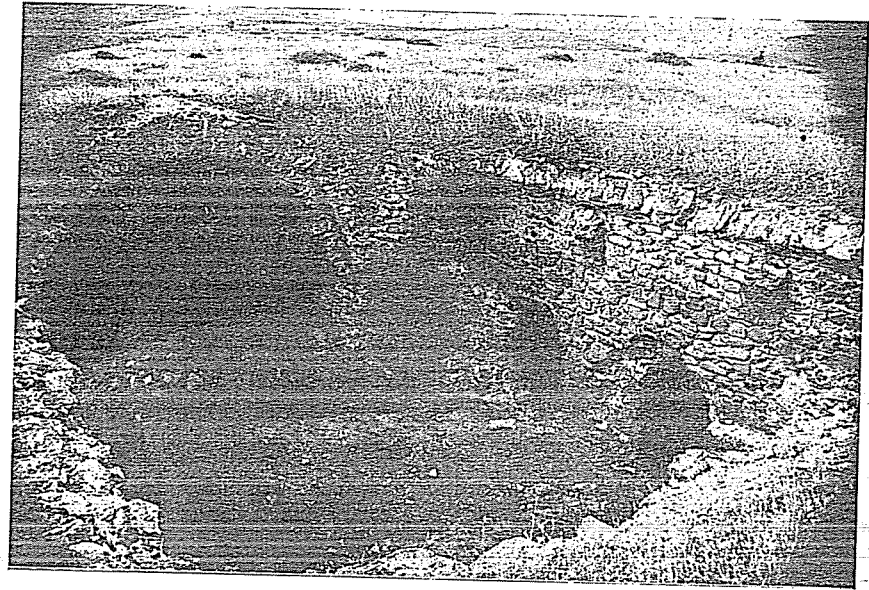
Resim 1. Kalehisar Medresesi Güney'den



Resim 2. Kalehisar Medresesi doğudan

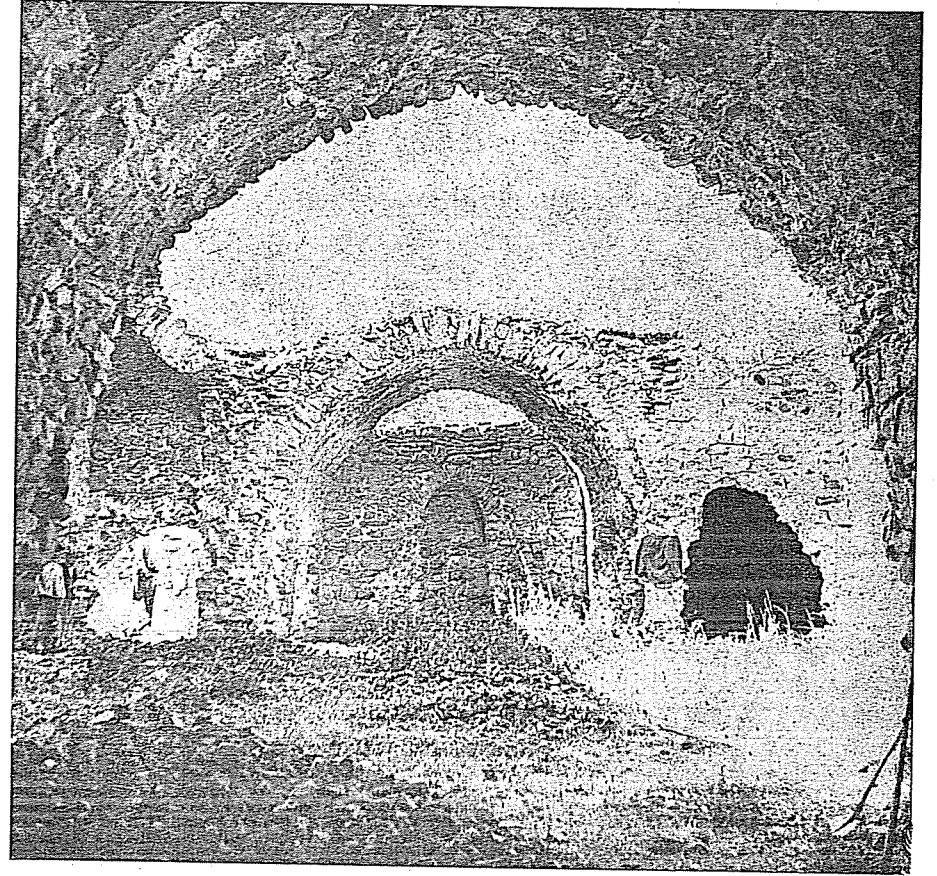


Resim 3. Kalehisar Medresesi revakları



Resim 4. Kalehisar Medresesi eyvanı

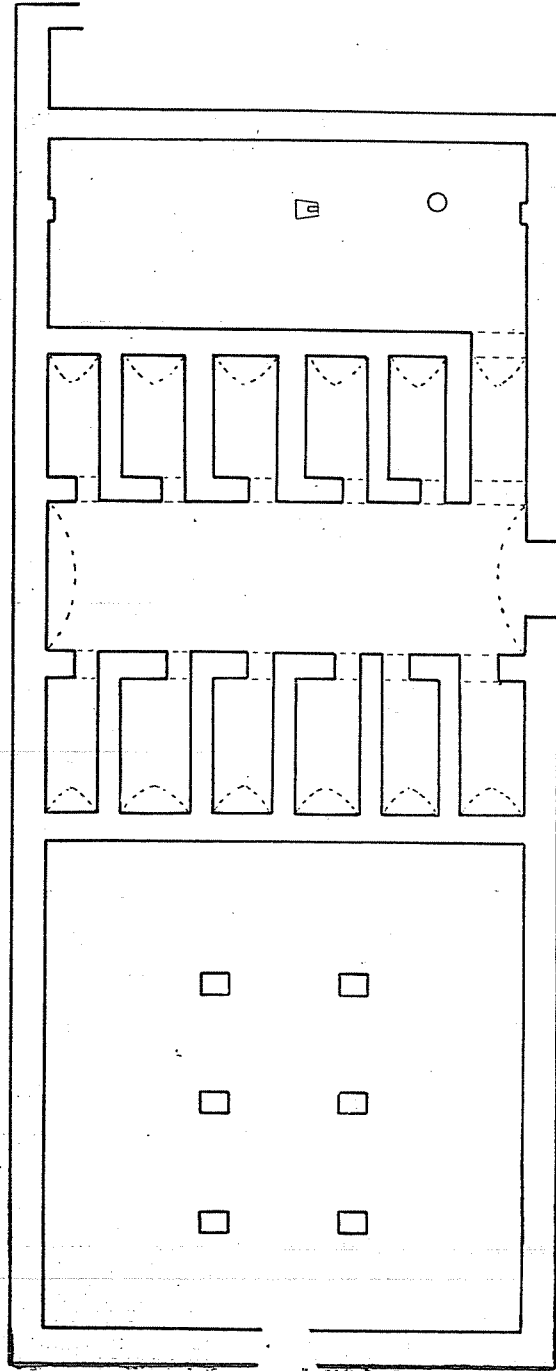
odaların ölçüleri de birbirine uymamaktadır. Kiblenin batı köşesindeki çıkıntı da böyle bir tesadüfe bağlanabilir (plân 1). Kaplamaları tamamen sökülmiş olan medrese, bugün fakir ve kaba bir manzara göstermektedir. Plânın



Resim 5. Kalehisar Medresesi kible eyvanı ve mihrap

ve yapının arkaik görünüşü onüçüncü yüzyılın ilk çeyreğine işaret etmektedir. Kazılar sonunda ele geçirilen keramik buluntuları bu tarihlendirmeye uymaktadır.

Kazılar tamamlanınca ikinci yapının bir kervansaray olduğu anlaşılmıştır. Kuzey-güney hattı boyunca uzanan, üç bölümlü uzun bir dikdörtgen blok halindedir. Birinci kısım kare biçiminde ve ortasında iki sıra halinde üçer adet dört köşe paye bulunan geniş bir mekândan ibarettir (resim 6). Duvarları yıkıldığından örtü sistemi hakkında hiçbir fikir edinilememiştir. Aynı zamanda diğer kısımlarla herhangi bir bağlantısı da yoktur. Ortada kalan

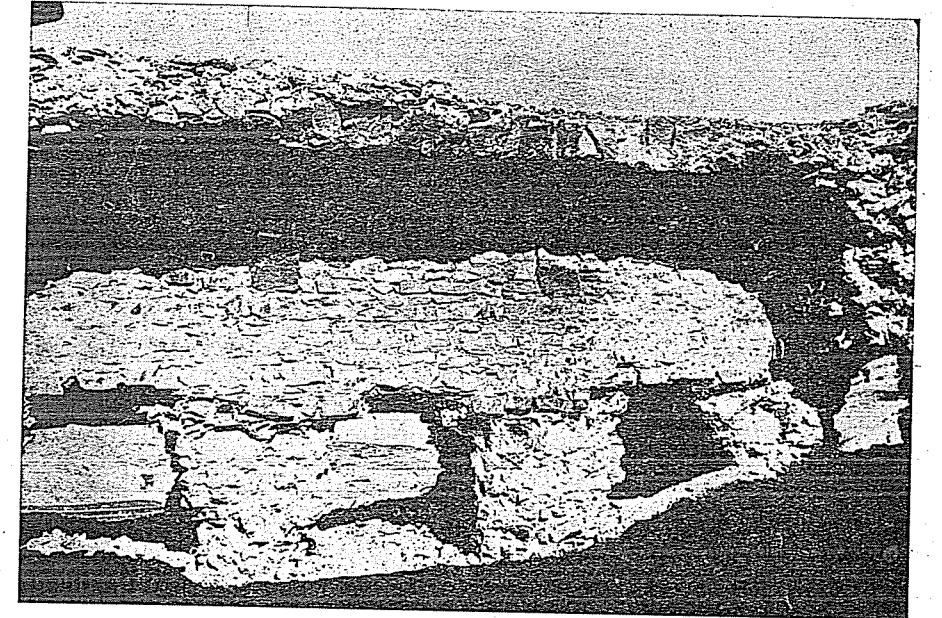


Çizen: Cengiz Sezer

Plân: 2. Kalehisar Kervansarayı 1/200



Resim 6. Kalehisar Kervansarayı kazısından genel görünüş

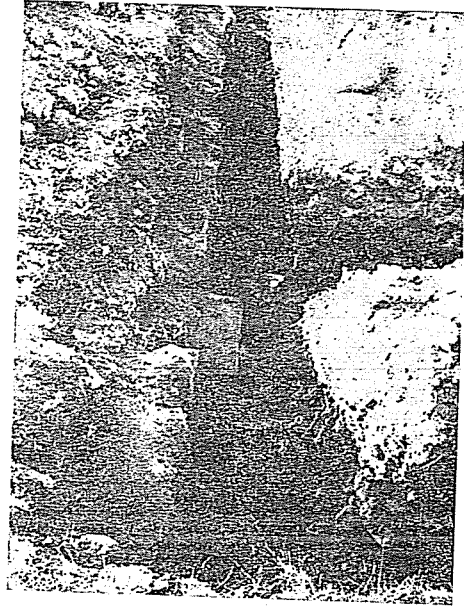


Resim 7. Kalehisar Kervansarayında odaların duvarları

ikinci bölüm boydan boya tonozla örtülü bir holün iki tarafında sıralanmış dikey tonozlarla altışar uzun odadan meydana gelmiştir. Bunlardan giriş kısmının sağında bulunan tonoz üçüncü bölüme geçişi temin etmektedir. Bu orta bölümün duvarları kısmen ayakta kaldığından tonozların durumu da belli olmaktadır (resim 7). Yalnız, bu orta bölümden geçilebilen üçüncü bölümün durumu hakkında bir fikir edinmek çok güçtür. Burada biri yuvarlak, diğeri köşeli iki paye ve bunların karşısında köşeli kemer ayakları bulunduğu gösteren kalıntılar vardır (Res. 8-9). Dört köşe payede belki ağaç di-

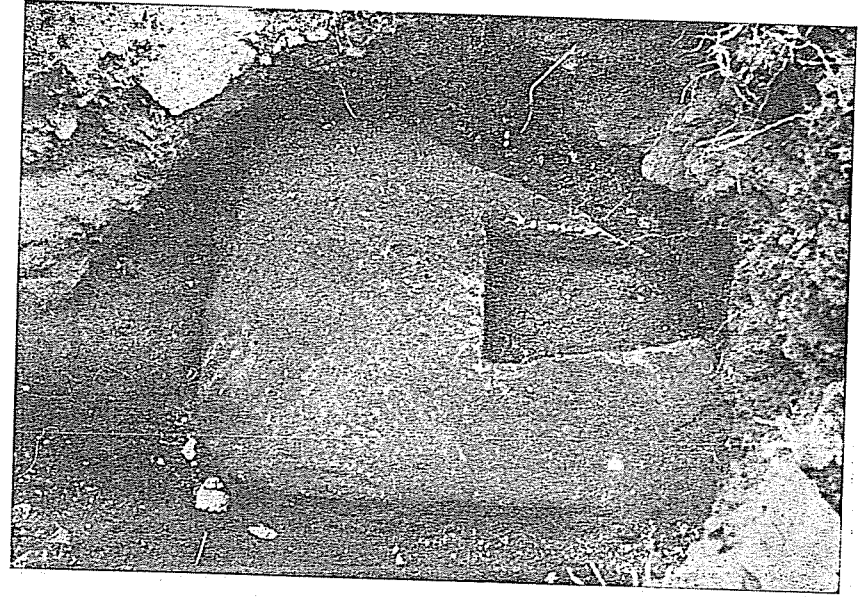


Resim 8. Kalehisar Kervansarayında kazıda çıkarılan sütun

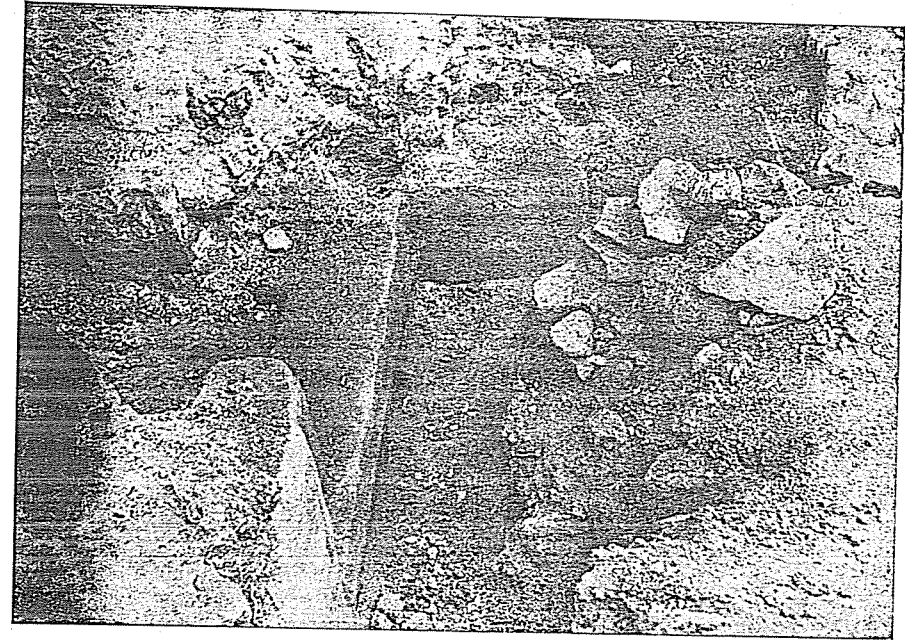


Resim 9. Kalehisar Kervansarayında temel duvarları

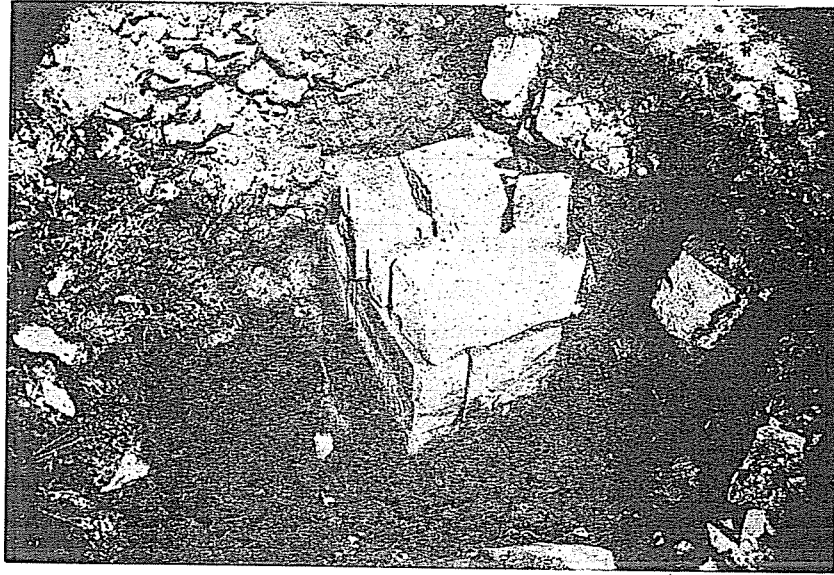
reklerin konulması için, yine dört köşeli bir yuva (oyuk) vardır. Kemer ayaklarından 3.50 m. mesafede bulunan kalın paye belki bir sütun, belki sütun ayağı olabilir (Res. 10). Bu kısmın uzunlamasına ikiye bölündüğü düşünülebilirse de iki metre kadar olan dar kısmın neye yaradığı anlaşılmıyor. Bunun hayvanların barınması için yapıldığını gösterecek hiçbir işaret olmamakla beraber yine de ahır ve yemliklerin bulunduğu kısım olarak kabul etmek akla yakın geliyor. Bütün duvarlar ve tonozlar taş ve harçla örülmüş, tuğla hiç kullanılmamıştır. (resim 11, 12, 13, 14).



Resim 10. Kalehisar Kervansarayında direk yuvası



Resim 11. Kalehisar Kervansarayı kazısında kesme taş duvar kalıntısı

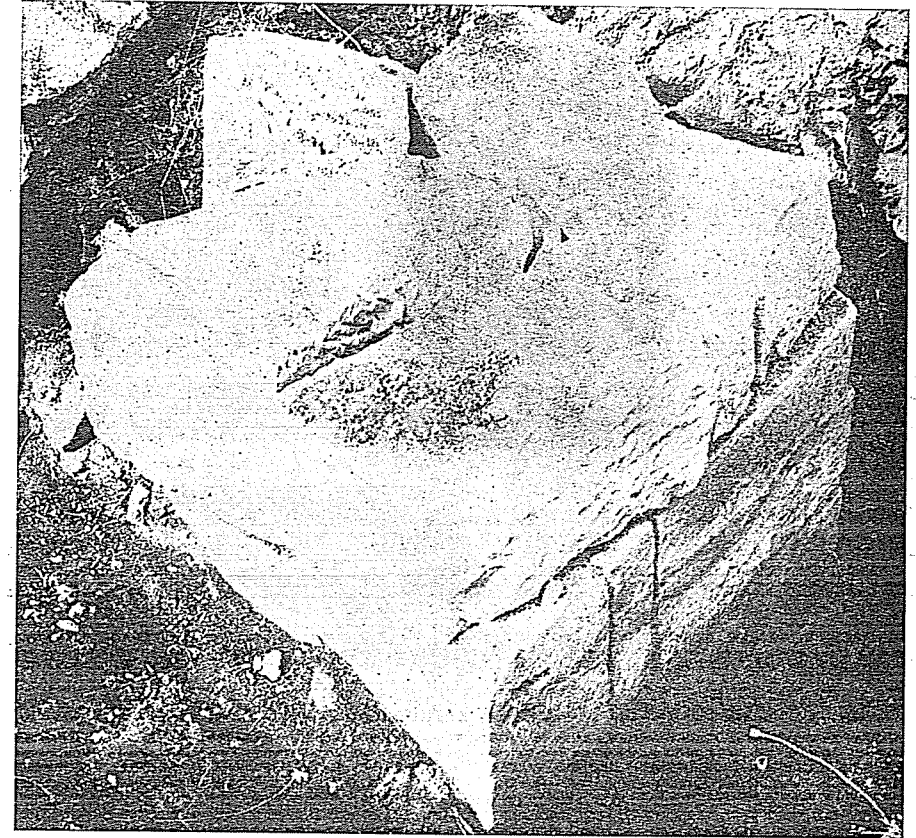


Resim 12. Kalehisar Kervansarayında paye kalıntısı



Resim 13. Kalehisar Kervansarayında bir paye kalıntısı

Plânı bütünüyle Selçuklu kervansaraylarından çok farklı ve daha çok Osmanlı kervansaraylarına yakın bir düzen göstermektedir (plân 2). Bununla beraber yaptığımız iki kazı boyunca oldukça mühim Selçuklu keramik buluntuları ele geçtiği halde bir tek Osmanlı keramik kalıntısı bulunamamıştır.³ Osmanlılar zamanında bu bölgenin devamlı olarak iskân edilmedi-



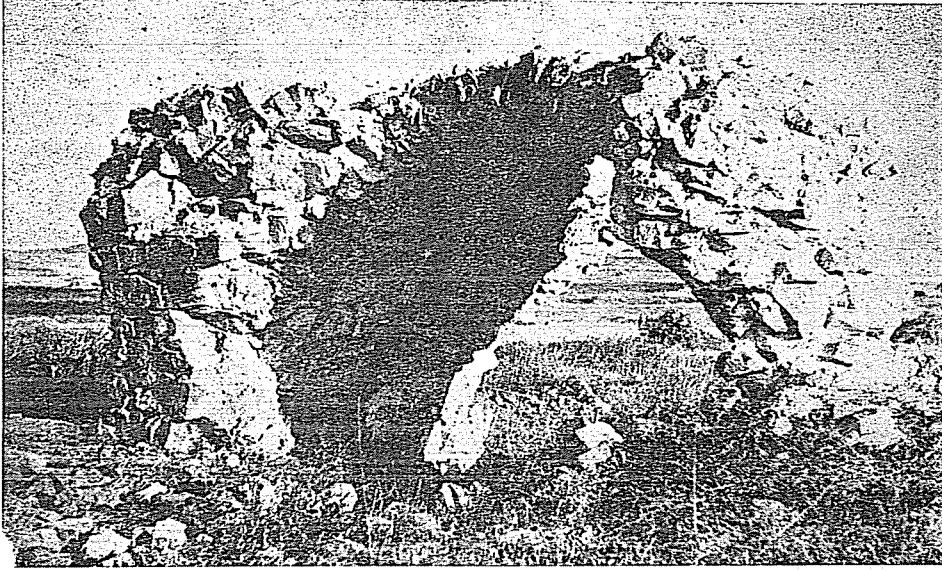
Resim 14. Kalehisar — Kervansaray avlusundaki payelerinden biri

ği, şimdiki Mahmudiye köyünün kurulmuş olduğu anlaşılıyor. Bu sebeple, kervansarayı tarihlendirme bakımından güçlüklerle karşılaşyoruz. Elimizde bunun için plândan başka bir ipucu yoktur. Bugüne kadar bilinen Selçuklu ve Osmanlı kervansarayları arasında buna benzer bir plân görülmemiştir. Plân bir bütün de değildir. Üç bölüm birbirinden epice farklı karakter gösteriyor. İklimi oldukça sert bir bölgede mahalli ihtiyaçları karşılamak üzere

³ Oktay Aslanapa, *Seldschukische Scherben und Keramiköfen in Kalehisar*, *Anatolica I*, Leiden 1967; s. 135 - 142 Pl. 4.

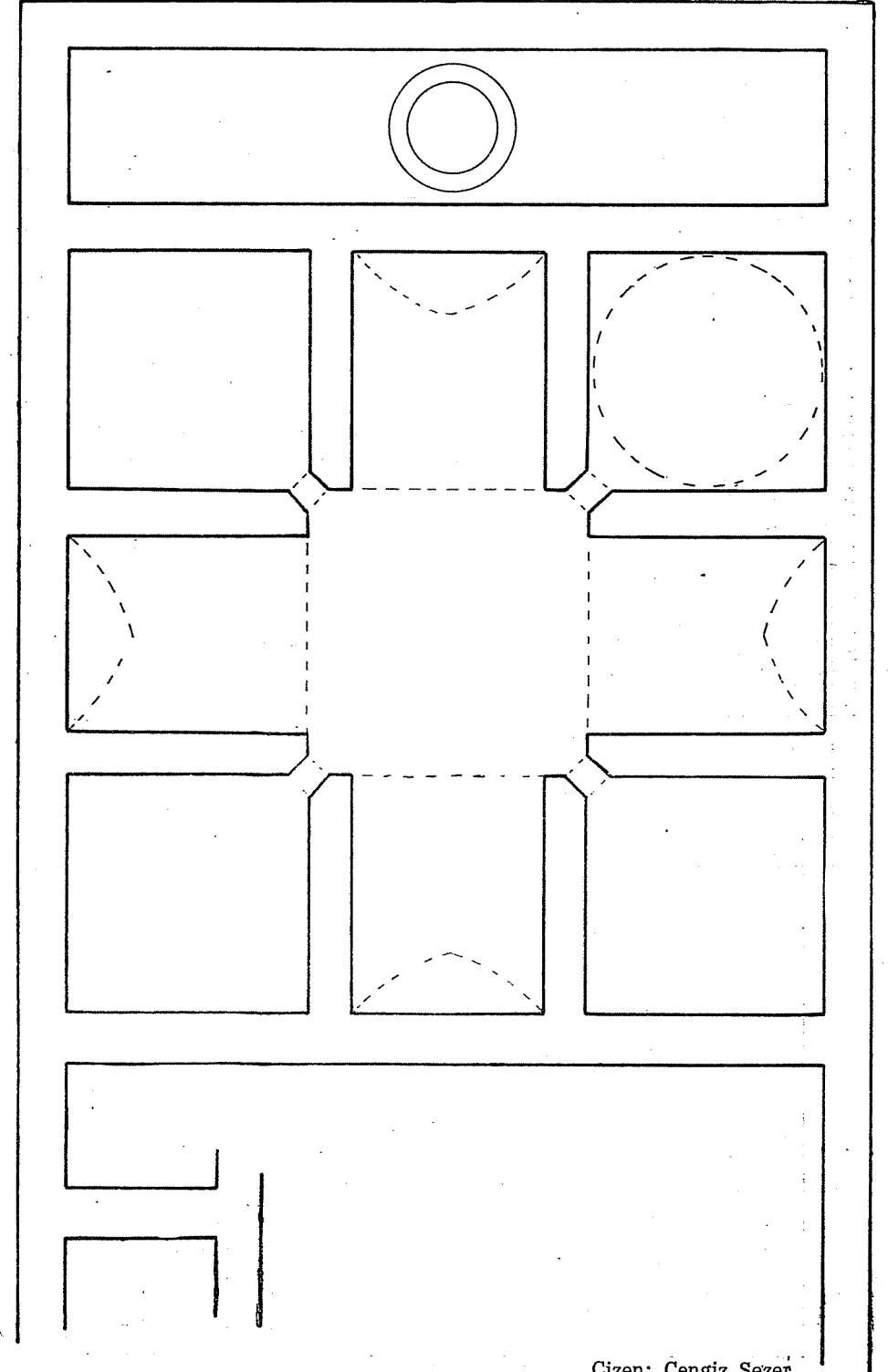
yapılmış olmalıdır. Eski Çorum - Yozgat yolu üzerinde, tam yarı yolda kervanların konaklanması için yaptırıldığı düşünülebilir. Bunun medreseden çok sonraları yapıldığı ileri sürülebilir. Tarih olarak ondördüncü yüzyıl sonu akla yakın gelmektedir.

Kazıdan önce tek bir kemerden ibaret olan kalıntının aslında hamam olduğu anlaşılmıştır (resim 15). Bunun yalnız sıcaklık kısmı-

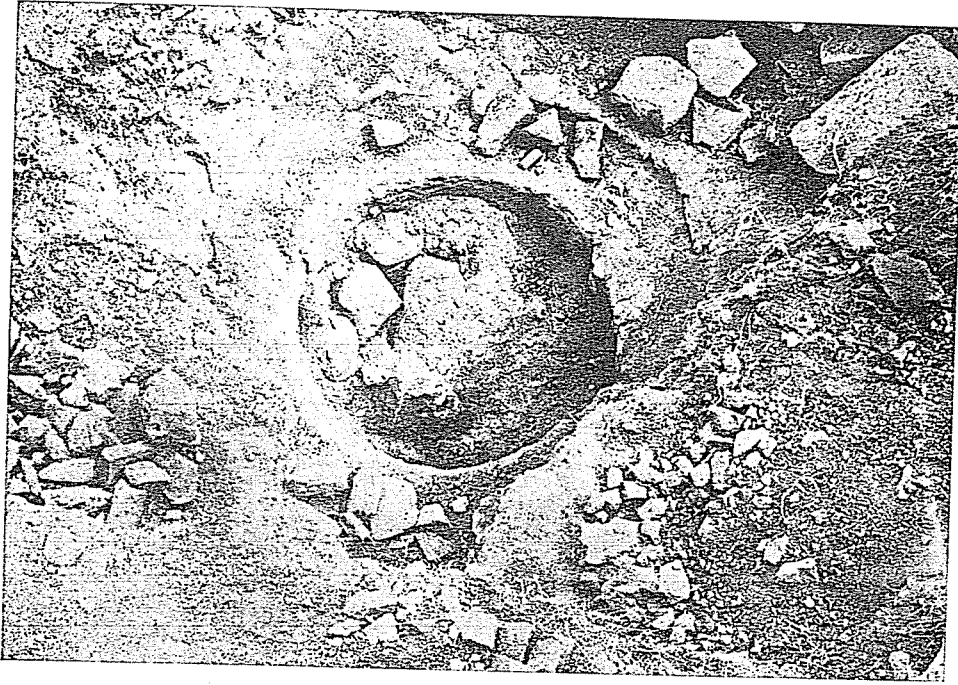


Resim 15. Hamamın kazıdan önce görünüşü

nın plânı çizilebilmiştir (plân 3). Soyunma yeri (camekân) ve soğukluk kısımları, eğer var idiyse kaybolmuştur. Halvet (sıcaklık) kısmına da ön taraftan giriş kapısı bulunamamıştır. Külhan oldukça iyi durumdadır (resim 16). Duvarlardan ancak temele yakın pek az kısımları kaldığından kubbe ve tonoz örtüleri hakkında bir fikir edinmek imkânsızdır (Res. 17). Bunların şekilleri, ancak tahmine dayanarak, plânda gösterilmiştir. Bu hamamın kervansarayla aynı yıllarda, kervanın ve aynı zamanda civar köylerin faydalanması için yapıldığı anlaşılıyor. Böylece kervansarayla hamamın medreseden sonra, ondördüncü yüzyıl sonunda yapılmış ve Osmanlıların sonraları, belki onbeşinci yüzyıl ortalarında burasını terketmiş olduğunu kabul etmek tarihî araştırmalarla daha kesin ip uçları elde edilinceye kadar en akla yakın görüş olarak ileri sürülebilir.



Çizen: Cengiz Sezer



Resim 16. Kalehisar — Hamamın külhanı



Resim 17. Kalehisar hamamı kazısından genel görünüş

JAN REYCHMAN

BEYOĞLUNDAKİ "VENEDİK SARAYI" NIN MİMARİ KİMDİR?

Beyoğlunda, Tom-Tom sokağı yakınlarında bulunan, bugün İtalyan Başkonsolosluğu olan ve "Venedik Sarayı" adı ile anılan binanın tarihçesini, genel hatları ile, T. Bertelè'nin ilginç eserinde buluyoruz.¹ Bilindiği gibi, Venedikliler bu sarayı, Beyoğlunun tanınmış bir ailesinden, Testa'lardan satın almışlardı. Venedik Balyosu Andrea Memmo (1777 - 1781) binayı yıktırıp yeniden inşa ettirmek istemişti. Ama bu projenin Venedik bütçesine fazla ağır bir yük yükleyeceğini düşünen Cumhuriyet Senatosu, Balyosun bu teklifini reddetmiş, birkaç değişiklikle yetinen esaslı bir onarım projesine ancak razı olmuştu. Bu onarım işlerine 1780 - 1781 kışında, İseppo ve Bartolomeo Coccon adında iki İtalyan ustabaşının yönetimi altında başlandı. Gereken malzemeyi Beyoğlunda yerleşmiş Vasallo adında bir İtalyan tüccarı temin ediyordu. Ama burada bugüne kadar çözümlenmemiş bir sorunla karşılaşılıyor: Bertelè, kitabında, inşaat işlerini kontrol eden, J.C. Orlovski adında bir Polonyalı rahipten bahsediyor. Öte yandan, Orlovski'nin imzası, Venedik arşivlerinde muhafaza edilen, Bertelè'nin kitabında da yer alan onarım projelerinin (Res. 1, 2) birinde görülmektedir.² Balyos Memmo'nun Orlovski'ye verdiği görev acaba neydi? Lehli rahip, projeyi hazırlayan mimar mıydı? Yoksa bu projeyi yerine getiren, sadece onarım işlerine bakan bir memur muydu? Orlovski'nin bu projeyi hazırladığını kabul edersek, XVIII nci yüzyılda İstanbul'da yerleşmiş, mimar olarak çalışan bu Lehli rahip kimdi?

Venedik ve Polonya arşivlerinde yaptığımız araştırmalardan sonra, Bertelè'nin eserinde bulunan verileri tamamlayabilecek, eski İstanbul'un tarihiyle meşgul olanları ilgilendirebilecek bazı bilgiler elde edebildik.

Polonyalı rahip Jean-Chrysostome Orlovski kimdi? Doğduğu tarih bi-

¹ T. Bertelè, *Il palazzo degli ambasciatori di Venezia a Costantinopoli e le sue antiche memorie*, Bologna 1932.

² Venedik devlet arşivi, İstanbul'dan raporlar, nr. 222.