

# Ebru Sanatında Düzgünman Ekolü: Ebruzen İsmail Dündar

Pınar Tuğçe TOKMAK<sup>1</sup>

## ÖZET

Geleneksel Türk - İslam sanatlarından Ebru Sanatı, başlarda cilt ve hat sanatları ile birlikte ele alınan bir sanat iken, zaman içerisinde özgürleşerek bireysel bir sanat haline gelmiştir. Bu süreçte Mustafa Düzgünman, ebru sanatında bir ekolün ortaya çıkmasında en önemli isim olmuştur. İsmail Dündar ise, Düzgünman ekolünde yer alan, ebru sanatını yurtiçinde ve yurtdışında nesillere aktarmaya çalışan bir sanatçıdır. Dündar Düzgünman'ın mirasına sahip çıkarak, ebru sanatında geleneklere bağlı kalmış ve yeni teknikler geliştirerek sanata artı değerler katmaya çalışmıştır. Bu çalışmada ilk olarak ebru sanatının tarihi ve "Ebru" kelimesinin anlamı ele alınacaktır. İkinci olarak ise, ebru sanatında bir ekolün doğmasına neden olan Mustafa Düzgünman'ın hayatı, hocası ve eserleri hakkında bilgi verilecektir. Son kısımda ise ebruzen İsmail Dündar'ın hayatı, eserleri ve "Su Yüzü Ebru Atölyesi" hakkında bilgi verilecektir.

**Anahtar Kelimeler:** Ebru Sanatı, Mustafa Düzgünman, İsmail Dündar, Su Yüzü

## *Düzgünman's Ecole in Marbling Art: Artist İsmail Dündar*

## ABSTRACT

*Marbling is one of the Traditional Turkish - Islamic Arts and initially it was used commonly with bibliography and calligraphy, then in the course of time marbling became an individual art. Within this period, Mustafa Düzgünman has become the most important artist who has revealed an ecole in marbling. Be involved in this ecole İsmail Dündar is an artist who hands down marbling art at home and abroad to the next generations. Also Dündar protects the value of Düzgünman's heritage, he holds to traditions of art and tries to developed new techniques in marbling. Hereby study deals with history of marbling and meaning of marbling, biography of Düzgünman and Dündar. In the last part some informations are going to be shared about Su Yüzü Marbling Studio which was found by artist.*

**Keywords:** marbling, Mustafa Düzgünman, İsmail Dündar, Su Yüzü

---

<sup>1</sup> İstanbul Aydın Üniversitesi, Sosyal Bilimler Enstitüsü, Grafik Tasarım, Sanatta Yeterlik Programı Öğrencisi, pinartugcetokmak@hotmail.com

### Ebru Sanatı ve Ebru Kelimesinin Anlamı

Ebru sanatı, ilk zamanlarda cilt ve hat sanatlarında kâğıdın süslemesi olarak ortaya çıkmıştır. Bu nedenle ebru sanatına “*Türk Kağıt Süsleme Sanatı*” denilmiştir. Ebru, geleneklere bağlı olarak sürdürülen, Türk kültürünün ve İslamiyet’in değerlerini yansıtan bir sanattır.

Sözen’in ifade ettiği gibi “*Geleneksel kitap sanatları içerisinde önemli bir yere sahip olan ebru sanatının adı Farsça ab-ru (su yüzü) veya Çağatayca*

sanatında yaşanan gelişmeler ile su yüzünde oluşturulan desenlere daha sonra çiçek motifleri, dini yapılar ve Mevlana figürleri de eklenmiştir.

Ebru sanatında geleneklere bağlı kalınması, onu kültürel bir miras haline getirmiştir. Sanatın geleneksel yapısını sürdüren ustalar, öğrencilerine verdikleri icazetlerle (izin, diploma), ebru sanatında bir ekolün başlamasına neden



Resim 1. Guy-ı Çevgan (<http://aydiltf.blogspot.com.tr/2009/05/ebrunun-tarihcesi.html>)

ebre'den (hare gibi dalgalı ve damarlı kumaş, kâğıt) gelmektedir. Avrupa'da mermer kâğıdı (papier marbre, marmor papier, marbled paper) olarak tanınmış, Araplar ise varaku'l- mücezza (damarlı kâğıt) diye adlandırılmıştır.” (Akt. Toktaş 2012: 124). Sanatın ismi daha sonra ebru olarak değişmiş ve ebru kâğıdı veya ebruculuk denilmeye başlanmıştır (Sungur, 1994: 54).

Ebru eserleri, tekne içerisinde bulunan kitreli suya boyaların serpilmesi ve sonrasında oluşan şeklin kâğıda aktarılmasıyla ortaya çıkar. Ebru

olmuşlardır. Teknolojik ve kültürel gelişmeler her sanatı etkilediği gibi ebruyu da etkilemiştir.

Ebru sanatı bu gelişmeler ile farklı alanlarda ya da malzemelerde (ahşap, deri, kumaş, seramik, keçe, metal, cam vb.) kullanılmaya başlanmıştır. Bu durum, ebru sanatının özü olan kâğıdın süslenmesi anlayışından uzaklaşıldığını ortaya çıkarmaktadır.

Günümüzde Fuat Başar, Hikmet Barutçugil ve Alparslan Babaoğlu gibi sanatçılar ise, sanatta



Resim 2. Hatip Ebrusu (<https://s-media-cache-ak0.pinimg.com/originals/b5/54/fd/b554fd8d1a0a1fcbb684026bd-4f4e289.jpg>)

bir ekolün ortaya çıkmasında etkili olan ebru ustası Mustafa Düzgünman'ın izinden giderek sanatın özüne, geleneklerine ve değerlerine sahip çıkmışlardır.

### Ebru Sanatının Tarihi

Geleneksel el sanatlarımızdan biri olan Ebru'nun Türkistan'da 8. ve 9. yüzyıllar arasında ortaya çıktığı tahmin edilmektedir. Sanatın daha sonra ticaret yoluyla Anadolu'ya geldiği bilinmektedir.

Geleneksel Türk Ebru Sanatı, XV. yüzyılda Orta Asya'dan Anadolu'ya İpek Yolu vasıtasıyla gelmiş olup, ilk dönemlerde cilt ve hat sanatlarına yardımcı bir sanat dalı olarak işlev görmüştür. Anadolu'da bu sanatı ilk yapanlardan Şeyh Sadık Efendi Ebru sanatını Buhara'da öğrenmiştir (Beğiç, 2015: 590).

Ebru sanatının tarihi hakkında bize ipucu veren iki eser var bugün elimizde. Bunlardan biri Arifi'nin 1539 - 1540 tarihli "*Gûy-i Çevgân*" adlı (Topkapı Sarayı, Hazine 845'te kayıtlı) eseridir (Sungur, 1994: 55). İkincisi de, 1608 yılında Mehmet (Şebek) Efendi tarafından yazılmış olan ebru yapımı ve ebruculukta kullanılan malzemeyi anlatan "*Tertib-i Risale-i Ebrî*" adlı eserdir (Erdoğan, 2011: 55) (Resim 1).

Ebru sanatı matbaanın ortaya çıkışına kadar yoğun talep görmüştür. Ciltlenen kitapların iç sayfaları ve hat yazılarının kenarları ebru ile süslenmiştir. Matbaanın ortaya çıkması ile baskı tekniklerinin gelişmesi sonucunda, ebru sanatına olan taleplerde azalma yaşanmıştır.

Ebru 1600-1700 yılları arasında en parlak dönemini yaşamıştır. O yıllarda, ciltçiliğin ve süsle-

menin de rağbet görmesi, ebrunun gelişmesine destek olmuştur. Bu tarihten sonra matbaanın icadı, baskı kitapların ortaya çıkması, ciltçiliğin ve ebrulu süslemelerin azalmaya başlamasına yol açmıştır (Sungur, 1994: 55).

XVIII. yüzyıl başlarında Osmanlı'da ortaya çıkan Lale Devri Üslubu ile batı tarzındaki sanat anlayışı, tüm geleneksel sanatları etkilediği gibi ebru sanatını da etkisi altına almıştır. Teknolojik gelişmeler ile gerileme sürecine giren ebru sanatı, Cumhuriyet dönemi ile tekrar ilerlemeye başlamıştır. Bu dönemde ebru sanatında batılı resim anlayışı da yer almaya başlamış ve çalışmalara figüratif öğeler girmeye başlamıştır.

Cumhuriyet döneminde Sanayi-i Nefise Mektebi'nde (Güzel Sanatlar Akademisi) ders olarak okutulmaya başlanması, ebru sanatı için önemli bir adım olmuştur. Kendisi hattat olan ama ebruyla uğraşan Necmeddin Okyay, akademide ebru hocalığı yapmış ve birçok sanatçı yetiştirmiştir. Mustafa Düzgünman bunların en tanınmışıdır. Ebru sanatının bugünlere ulaşmasının arkasında birçok ebruzenin ismi yer alır.

İsmiyle anılan motifleri bulmasından dolayı bu sanata büyük katkıları olan Hatip Mehmet Efendi (Resim 2), ismine Tertib-i Risale-i Ebrî'de rastladığımız Şebek Mehmet Efendi, Sadık Efendi, Hazarfen Edhem Efendi, Bekir Efendi, Necmed-



*Resim 3. Necmeddin Okyay Ebrusu (<http://ismek.ist/files/ismekOrg/File/ekitap/ebru/ismekebru.pdf>)*



Resim 4. Mustafa Düzgünman, Papatya Demeti ([http://tkhv.org.tr/wp-content/uploads/2017/03/IMG\\_0400-1000x750.jpg](http://tkhv.org.tr/wp-content/uploads/2017/03/IMG_0400-1000x750.jpg))

din Okyay ve Mustafa Düzgünman ebrunun bilinen en ünlü ustalarıdır (Sungur, 1994: 55).

Necmeddin Okyay (Resim 3) ve öğrencisi Mustafa Düzgünman (Resim 4) ise ebru sanatında ebru ve resim ikilisini bir araya getirmiştir. Ebru çalışmalarında, yarı stilize edilmiş çiçek motiflerine yer vermişlerdir.

Ebru sanatında Osmanlı ile Türkiye Cumhuriyeti arasında köprü vazifesi gören ve yeğeni Mustafa Düzgünman'ın eliyle bu sanatın günümüze ulaşmasını temin eden Necmeddin Okyay olmuştur. Necmeddin Okyay'dan sonra Mustafa Düzgünman da hocası gibi hem klasik hem batı etkisinde ebrular yapmaya devam etmiş, hocasının çiçeklerini olgun bir seviyeye ulaştırmıştır (Gülgen, 2016: 165).

Ebru sanatı Türk kültürünün değerlerini yansıtan bir sanattır. Bu durumunun bilincinde olan ebru sanatçıları da ebrunun özünde var olan geleneklere, değerlere sahip çıkar. Sanatı korumak ve sürdürmek adına yeni nesilleri yetiştirmeye, geleneksel üslupları korumaya devam ederler.

Küreselleşen dünyada ebru sanatının korunmasına yönelik bir gelişme de UNESCO tarafından 27 Kasım 2014 tarihinde Ebru Sanatının: Türk Kâğıt Süsleme Sanatını İnsanlığın Somut Olmayan Kültürel Mirası Temsili Listesine kaydedilmesiyle yaşanmıştır (<http://unesco.org.tr/>). Böylece asırlardır Türkler tarafından icra edilen ebru sanatı, Türk sanat ve estetik anlayışını ifade eden geleneksel sanatlarımızdan birisi olarak insanlığa armağan edilmiş bir kültürel değer olarak kaydedilir (Begiç, 2015: 587).

### Mustafa Düzgünman ve Ebru Sanatı

Mustafa Düzgünman 9 Şubat 1920'de İstanbul Üsküdar'da Sultantepe'de doğmuştur. Babası, aynı semtteki Abdülbâki Efendi ve Aziz Mahmud Hüdâyî camilerinin imamlığını yapan Sâim Efendi'dir. İlk tahsilini tamamladıktan sonra babasının Üsküdar çarşısındaki aktar dükkânında çalışmaya başlamıştır. Bu sırada annesinin dayısı hattat Necmeddin Okyay onu hocalık yaptığı Devlet Güzel Sanatlar Akademisi'nin Türk Tezvinî Sanatları Bölümü'ne kaydettirmiştir (1938). Burada Necmeddin Okyay'dan eski tarz cilt ve ebru yapımını öğrenmiştir. 1957 yılında başladığı ebru sanatını, 1990 yılında vefatına kadar devam ettirmiştir. (Resim 5)

Yeniliğe açık olmasına rağmen ebru sanatını klasik anlayışla sürdürmüştür. Hocası Necmeddin Okyay'ın bu sanata kazandırdığı çiçekli ebru çeşitlerine papatyayı eklemiş, ayrıca çiçek şekillerini de düzenlemiş ve geliştirmiştir. 1940'ta başlayıp ölümüne kadar elli yıl süren sanat hayatında 1967'den itibaren çeşitli sergiler açarak, hem eserleriyle hem de yetiştirdiği öğrencilerle ebru sanatının tanınmasında ve yayılmasında önemli bir isim olmuştur.

Özemre'nin ifade ettiği gibi "Türkiye'de ebruya olan ilginin artması ve Mustafa Düzgünman'ın sanatkar olarak şöhret olması, Yapı ve Kredi Bankası'nın Müşaviri Nedim Tör'ün 1967'de bankanın Galatasaray'daki Genel Müdürlük binasında Mustafa Düzgünman ebrularının sergilendiği büyük bir sergi açması sonucu olmuştur. V. Nedim Tör ebruyu nonfigüratif resmin öncüsü olarak kabul etmekte idi. Bu sergide Mustafa Düzgünman'ın ağabeyi Ahmet Düzgünman ile Niyazi Sayın'ın yaptıkları tespihler de sergilenmiş ve sergi bir ay boyunca İstanbul halkının yoğun ilgisini görmüştür. Bu sergi Düzgünman'ın hayatında bir dönüm noktası olmuştur" (Akt. Sarı, 2015: 55).

Düzgünman, geleneksel değerlere bağlı kalarak yeni ebru türlerinin ortaya çıkmasında da etkili olmuş ve ebru türlerini isimlendirmiştir. Ayrıca eserlerde kompozisyon ve içeriğe önem vermiş, kompozisyonu oluşturan unsurların birbirleriyle olan ilişkisi konusunda titizlikle çalışmıştır.

Düzgünman, ebru çeşitlerini serpme battal, neftli battal, tarzı kadim battal, hatip ebru, gelgit, şal, bülbülyuvası, kumlu ebru, fon ebrusu



Resim 5. Eşref Efendi Hazretleri, Mustafa Düzgünman, Necmeddin Okyay Hocaefendi  
(<https://ismailhakkialtuntas.files.wordpress.com/2015/07/ec59fref-edefendi.jpg>)



Resim 6. İsmail Dündar

ve çiçekli ebrular olarak sınıflandırmıştır. Günümüzde Düzgünman koleksiyonuna ait eserler ise Türk Kültürüne Hizmet Vakfı, Caferağa Medresesi'nde sergilenmeye devam etmektedir.

Arıtan'ın ifade ettiği gibi *"Düzgünman, ebru sanatında her eserin tek olduğunu ve bir kopyasının olmadığını vurgulamış ve ebru sanatına kompozisyon tarzını getirmiştir. Renklerde uyum konusuna ve figürlerde detaya önem vermiştir. Hatta eserlerde kullanılan çiçek motiflerinin, zemin dokusunun, renk uyumlarının ve kompozisyonun, ebruzenlerin imzasını oluşturduğunu da vurgulamıştır. Düzgünman, kullandığı çiçek motiflerinde doğallığı yansıtmaya çalışmış, eserlerinde doğadan yararlanmış. Böylece gözlem yeteneğini geliştirmiştir."* (Akt. Begiç, 2015: 596).

Ebru sanatında öykünme sıkça görülen bir durumdur. Geleneksel ve usta-çırak ilişkisinin sürdürüldüğü bir sanat olmasından dolayı, ebru sanatında çıraklar ustalarından öğrendiklerini geleneklere bağlı kalarak geliştirirler. Bunu yaparken de ustalarının çalışmalarını izleyerek öykünme yoluna girerler.

Eriş'in ifade ettiği gibi *"Özemer'e göre; Mustafa Düzgünman'ın sanatta taviz vermeyen, son derece katı kuralları olan ve özellikle ebrunun kendisine kadar gelmiş safhasından başka bir safhaya geçmeyen, bu safhalar dışında hiçbir şeye müsaade etmeyen bir sanat anlayışı vardı. Dolayısıyla onun yolunu bugün takip eden ve her biri bu alan-*

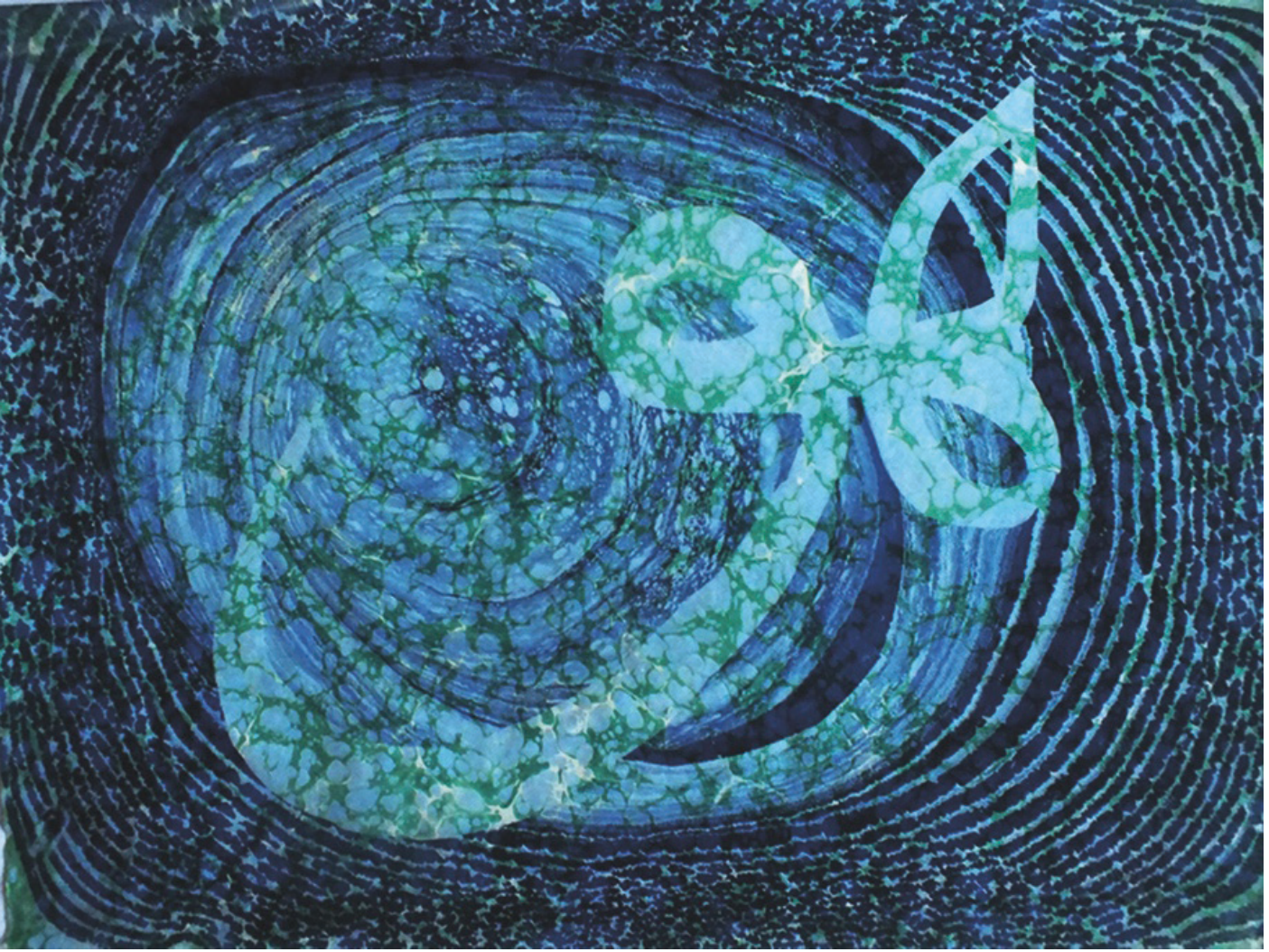
*da üstat olan öğrencileri de aynı tutumu sergilemeye devam etmektedirler."* (Akt. Sarı, 2015: 66).

Mustafa Düzgünman'dan (1920-1990) sonra gelen ebru sanatçıları arasında, (tarih sırasına göre) Sacit Okyay, Sami Okyay, Fuat Başar, Alparslan Babaoğlu, Sabri Mandıracı, Sadreddin Özçimi, Sedat Altınöz, Hikmet Barutçugil, İsmail Dündar, Mahmut Peşteli, Erol Çağlar yer almaktadır (web, <https://tr.wikipedia.org/wiki/Ebru>). Düzgünman, M. Fuat Başar ve T. Alparslan Babaoğlu gibi günümüz ebru ustalarına icazet vererek, ekolü için yeni nesillere ebru sanatını öğretecek ustaları yetiştirmiştir.

Fuat Başar, Düzgünman'ın mirasına sahip çıkarak, 2011 yılında Düzgünman'ı dünyaya tanıtmak amacıyla Tülay Taslacioğlu, Yılmaz Eneş, Mahmut Peşteli, Tuğba Balcıoğlu ile birlikte *"Düzgünman'ın Mirası"* programı kapsamında bir sergi gerçekleştirmiştir. Fuat Başar 2010 yılında ise Unesco tarafından *"Yaşayan İnsan Ha-*



Resim 7. Su Yüzü Ebru Atölyesi, İsmail Dündar ve öğrencileri



Resim 8. İsmail Dünder, Akkase ebru ve boyaların çatlatılmasıyla elde edilen hologram tarzı zemin (<http://www.suyuzu.com/galeri>)

*zinesi*" ödülüne layık görülmüştür (web, [http://unesco.org.tr/dokumanlar/somut\\_olmayan\\_km/sokum\\_bb.pdf](http://unesco.org.tr/dokumanlar/somut_olmayan_km/sokum_bb.pdf)).

### **Ebruzen İsmail Dünder ve Su Yüzü Ebru Atölyesi**

1954 yılında İstanbul'da doğan İsmail Dünder, teknik resim eğitimini tamamladıktan sonra makina imalatı üzerine kendi atölyesini kurmuştur. Sanatçı, çocukluk dönemini tarihi dokusu zengin olan Eyüp İlçesi'nde geçirmiştir.

Teknik ressamlık yaptığı dönemlerde, medreselerin birinde gördüğü ilan, sanatçının ebru sanatı ile tanışmasına vesile olmuştur. 1990 yılında Caferağa Medresesi'nin açmış olduğu "Ebru" kurslarına katılmış ve Mustafa Düzgünman ekollü temsilcilerinden Fuat Başar'ın talebesi olan Tülay Taslacioğlu'ndan 1996 yılına kadar ders

almıştır. 1996 yılı sonunda ise İstanbul Büyükşehir Belediyesi ve Caferağa Medresesi'nin işbirliği ile Gülhane Parkı Sanatçılar Çarşısı'nda düzenlenen bir etkinlikte ilk ebru gösterisini gerçekleştirmiştir. (Resim 6)

İlk gösterisinden sonra sanatçı bir vakıfta dersler vermeye başlamış ve 2000 yılında ise Suyüzü Ebru Atölyesi'ni kurmuştur. "Suyüzü" isminin ise, ilham kaynağı ve isim babası olarak merhum Mustafa Düzgünman'ın yazmış olduğu "Ebruname" şiirden geldiğini vurgulamıştır.

Sanatçı yurt içinde Ebrucular Kongresi'ne, Devlet Ebru Yarışması'na, Emniyetin 164. Kuruluş Yıldönümü Ebru Sergisi'ne eserleri ile katılmıştır. Sabiha Gökçen Havaalanı'nda gerçekleşen 62. EAMTC Toplantısı'nda ebru gösterileri gerçekleştirmiştir.



Ayrıca Mücavirler Odası'nda, Yunus Emre Kültür Merkezi'nde ve Eyüp Sultan Belediyesi Sergi Salonu'nda öğrencileri ile birlikte sergiler gerçekleştirmiştir. Yunus Emre Kültür Merkezi'nde gerçekleştirdiği sergisinde ise, Çinli bir öğrenciye icazet vererek, Türk Ebru Sanatı'nda yurtdışından gelen öğrencilere icazet verebilecek düzeye geldiğini ve Suyüzü Atölyesi'nden mezun olan öğrencilerin de kendi atölyelerini açabilecek düzeye eriştiklerini gündeme getirmiştir.

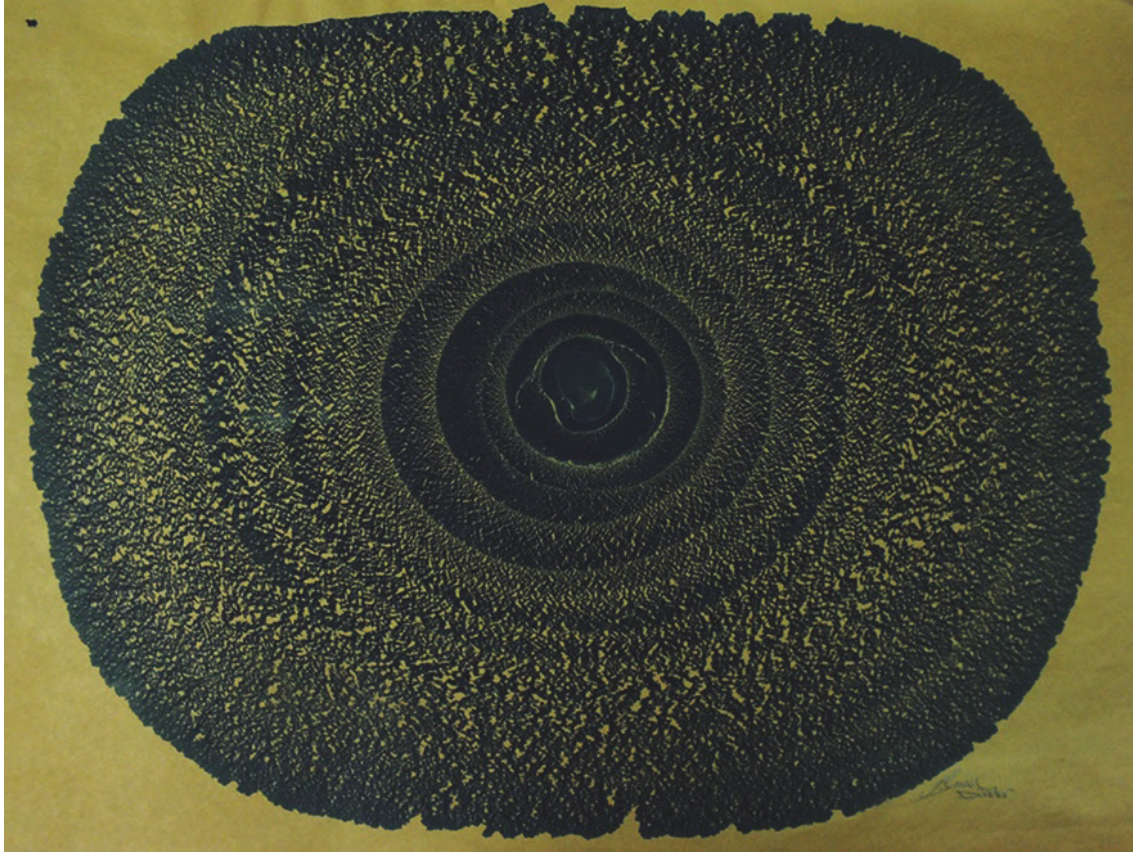
Sanatçı yurtdışında ise Almanya, Hollanda, Amerika, İsviçre ve Japonya'da bulunan saygın koleksiyonlara eserlerini göndermiştir.

İsmail DüNDAR eserleri, katıldığı sergiler ve icazet verdiği öğrencileri ile Düzgünman'ın yarattığı ekolü hem ülkemizde hem de yurtdışında en iyi şekilde temsil etmeye, bununla birlikte ebru

sanatına, geleneklerden kopmadan, yenilikler getirmeye çalışmaktadır.

DüNDAR, ebrunun sırlarını keşfetmek için, teknenin dilini anlamaya, dış ve iç ortamlarda boyaların uğradığı değişikliklerin neler olduğunu tespit etmeye çalışmış, malzemelerin nasıl üretileceği (toprakten veya bitkiden boyanın nasıl yapılacağı vb.) hangi toprağın boya olup olmayacağı, farklı geometrik şekillerin ve perspektiflerin nasıl oluşturulabileceği konularına ağırlık vermiştir.

DüNDAR'ın ebru sanatına olan tutkusunu, onu sanatı öğrenmek isteyen herkese açık olmaya sevk etmiştir. Böylece sanatçı Bakırköy ilçesi İncirli Mahallesi'nde, küçük ama samimi atölyesinde haftanın belirli günlerinde hem yetişkinlere hem de çocuklara yönelik eğitimler vermeye başlamıştır. (Resim 7)



Resim 12. İsmail DüNDAR, boyaların çatlatılmasıyla elde edilen hologram tarzı zemin (<http://www.suyuzu.com/galeri>)

İsmail Dündar da, Düzgünman gibi, ebru sanatının geleneklere bağlı olduğunu ve bu nedenle çalışmalarında yer alacak olan figürlerin (gül, papatya, karanfil, Mevlana vb.) ustaların onayından geçtikten sonra eserlerde kullanılabilceği konusuna vurgu yapar. Ebru sanatının özünün korunarak devam ettirilmesine konusunda özen gösteren sanatçı, yeni bir tarzı da ebru sanatına kazandırmaya çalışmaktadır. (Resim 8) Sanatçı yaratmaya çalıştığı bu yeni tarzda, Düzgünman gibi toprak boyalar kullanarak, kompozisyonlarında çatlamlar yaratmaya ve bu çatlamların hologram şekline dönüştürmeye çalışmaktadır.

Sanatçı ebru çalışmalarında kullanılan parlak renklerin (sanayi boyaının) ise geleneksel sanatın ruhuna aykırı bir durum yarattığını konusuna vurgu yapar. Ebru sanatının doğaya ait olanı yansıttığını, bu nedenle de sanatçıların eserlerinde geleneksel olan toprak ve bitki özlelerinden yapılan boyaın kullanmaları gerektiğinin altını çizer. (Resim 9)

## **SONUÇ**

Günümüzde kapitalist sistemin etkisi altında olan sanat ortamında, geleneksel sanatların özünün korunması ve nesillere aktarılması oldukça önemlidir.

Geleneksel sanatlar bir kültürün yansıması olduğu için, ait olduğu toplumun sanat anlayışını

da içerirler. Türk kültürünü yansıtan ebru sanatının tarihsel süreç içerisinde, değişen sanat ortamına karşın, özünün korunarak nesillere aktarılması onu kültürel bir miras haline getirmiştir. Mehmet Hatip Efendi, Necmeddin Okyay, Mustafa Düzgünman ve Fuat Başar gibi sanatçılar ise ebru sanatının özünü koruyarak, sanatın değerlerine sahip çıkmışlardır. Düzgünman ise ebru sanatında bir ekolün öncülüğünü yapmıştır. Düzgünman'dan sonra talebesi Fuat Başar ise aldığı icazet ile bu ekolü devam ettirmiştir.

Sanatçı İsmail Dündar da ebru sanatına olan tutkusu ve merakı ile sanatın nesillere aktarılması için Su Yüzü Ebru Atölyesi'ni kurmuştur. Sanatçının atölyesi, büyük ölçekli galerilerin aksine oldukça küçük ve mütevazı bir yerdir. Sanatçı atölyesinde talebelerine ebru sanatı ile ilgili eğitimler vermektedir. Ayrıca atölyesinde, yaptığı eserleri sürekli olarak sergilemektedir.

İsmail Dündar, Düzgünman ekolünü sürdürmeye çalışırken, ebru sanatına Düzgünman gibi geleneklere bağlı kalarak yenilikler kazandırmaya çalışmıştır. Ebru sanatının kağıt süsleme sanatı olduğuna dikkat çekmiştir. Ayrıca son zamanlarda ebru uygulamalarının farklı materyallere uygulanması ve eserlerde sanayi boyaının kullanılmasının da sanatın geleneğine aykırı durumlara yol açtığı konusuna dikkat çekmiştir.

## KAYNAKÇA

Begiç, H.N., (2015). Unesco Dünya Kültürel Miras Listesinde Ye Alan Geleneksel Türk Ebru Sanatında Yeni Yorumlar, Türk Araştırmaları Dergisi (37) : 587 - 605

Erdinç, Ü., (2011). Ebru Sanatında Necmeddin Okyay'ın Mehmet Hatip Efendi'den Öykünme İzleri, Türk Sanatları Araştırmaları Dergisi 1 (1), 53 - 65

Gülgen, H., (2016). Türk Ebru Tarihi'nde Ustalar ve Üslup Değişimi, Uludağ Üniversitesi İlahiyat Fakültesi Dergisi (25), 153 - 183

Sarı, H., (2008). Mustafa Düzgünman'ın Ebru Sanatına ve Eğitimine Katkısı, Yayınlanmamış Yüksek Lisans Tezi, Ankara: Gazi Üniversitesi, Eğitim Bilimleri Enstitüsü.

Sungur, N., (1994). Sanat ve Kimya Bir Arada Ebru, Bilim ve Teknik Dergisi (316), 53 - 59.

Tokmak, P.T., (2017). Ebru sanatçısı İsmail Dünder ile Su Yüzü Ebru Atölyesi'nde yapılan görüşme, İstanbul: 29 Nisan.

Toktaş, P., (2012). Türk Ebru Sanatçılarının Kronolojik Olarak İncelenmesi, Akdeniz Sanat Dergisi 5 (9), 123 - 132

## İNTERNET KAYNAKLARI

<http://ismek.ist/files/ismekOrg/File/ekitap/ebru/ismekebru.pdf> (Erişim Tarihi 9.04.2017)

[http://unesco.org.tr/dokumanlar/duyurular/ebru\\_s.pdf](http://unesco.org.tr/dokumanlar/duyurular/ebru_s.pdf) (Erişim Tarihi 10.04.2017)

<https://tr.wikipedia.org/wiki/Ebru> (Erişim Tarihi 10.04.2017)

[http://unesco.org.tr/dokumanlar/somut\\_olmayan\\_km/sokum\\_bb.pdf](http://unesco.org.tr/dokumanlar/somut_olmayan_km/sokum_bb.pdf) (Erişim Tarihi 14.05.2017)

## GÖRSEL KAYNAKÇA

Resim 1. <http://aydilf.blogspot.com.tr/2009/05/ebrunun-tarihcesi.html>

Resim 2. <https://s-media-cache-ak0.pinimg.com/originals/b5/54/fd/b554fd8d1a0a1fcbb684026bd4f4e289.jpg>

Resim 3. <http://ismek.ist/files/ismekOrg/File/ekitap/ebru/ismekebru.pdf>

Resim 4. [http://tkhv.org.tr/wp-content/uploads/2017/03/IMG\\_0400-1000x750.jpg](http://tkhv.org.tr/wp-content/uploads/2017/03/IMG_0400-1000x750.jpg)

Resim 5. <https://ismailhakkialtuntas.files.wordpress.com/2015/07/ec59fref-edefendi.jpg>

Resim 6. [http://tkhv.org.tr/wp-content/uploads/2017/03/IMG\\_0385-2-1000x750.jpg](http://tkhv.org.tr/wp-content/uploads/2017/03/IMG_0385-2-1000x750.jpg)

Resim 7. İsmail Dünder, İstanbul. Yazarın kendi çektiği fotoğraf.2 Nisan 2017.

Resim 8. <http://www.suyuzu.com/ismail-dunder-62-eamtc-toplantisinde-ebru-gosterisi-yapti>

Resim 9. Su Yüzü Ebru Atölyesi, İstanbul. Yazarın kendi çektiği fotoğraf.2 Nisan 2017

Resim 10. <http://www.suyuzu.com/galeri>

Resim 11. <http://www.suyuzu.com/galeri>

Resim 12. <http://www.suyuzu.com/galeri>