

# İKTİSADİ BOYUT

Oturum : I



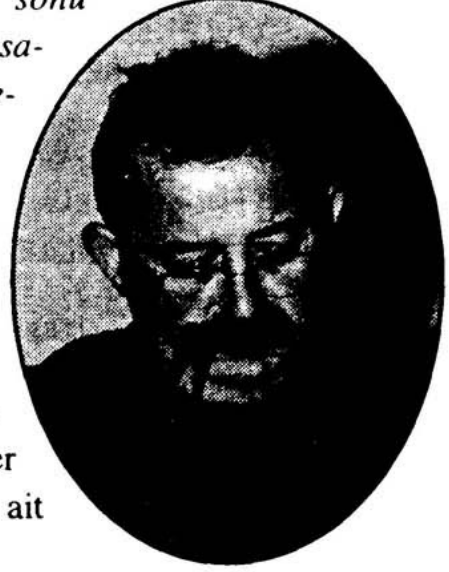
**Yöneten** : **Dr. Serdar ŞAHİNKAYA**  
mülkiye Genel Yayın Yönetmeni

**Katılımcılar** : **İşıl YILMAZ**  
KKTC Devlet Planlama Örgütü Müsteşarı  
**Selçuk POLAT**  
Başbakanlık Müsteşar Yardımcısı ve  
TC- KKTC Ortak Ekonomik Komite Eş Başkanı

**Prof. Dr. Oktar TÜREL**  
ODTÜ, İktisat Bölümü Öğretim Üyesi

**S**erdar Şahinkaya – Değerli misafirler, hepinizi saygıyla selan o-  
rum. Ödünç aldığım bir ifade ile başlamak istiyorum  
sözlerime. “Kıbrıs, tamamı yazılmamış ve sonu  
oyuncuların kararına bırakılmış bir senaryo misa-  
li, XIX. Yüzyıldan bu yana XXI. yüzyılda da de-  
vam eden ve en çok seyirciyi topluyor”.

Bugün burada katılımcıların aktaracağı,  
tartışacağı sadece Kıbrıs’a ve Kıbrıslılara ait  
değil. Anadolu’dan, Suriye’den, Mısır’dan,  
Yunanistan’dan, İngiltere’den, İtalya’dan yani  
dünyanın dört bir yanından yüzyıllarca önce  
Ada’ya gelmiş olan insan topluluklarının yer  
alışlarının anlatımı tabiki sadece Kıbrıslılara ait  
değildir.



Evet Akdeniz’de bir Ada. Böyle bir Ada’nın söyleyecekleri biter mi hiç?

Ünlü Tarihçi Braudel’in dediği gibi:

*“Nedir bu Akdeniz? Binbir şeyin hepsi birden. Bir peyzaj de-  
ğil, sayısız peyzajlar. Bir deniz değil, birbirini izleyen bir çok de-  
niz. Bir uygarlık değil, birbiri üzerine yığılmış bir çok uygarlık.*

*Akdenizde gezen, Lübnan’da Roma dünyasını, Sardinya ada-  
sı’nda tarih öncesini, Sicilya’da Yunan Kentlerini, İspanya’da  
Arap varlığını, Yugoslavya’da Türk İslamı’nı bulur..*

*Bütün bunlar Akdeniz’in çok eski bir yol kavşağı olmasından-  
dır. Bin yıllardan beri her şey ona koşmuş, tarihin altını üstüne  
getirip onu zenginleştirmiştir; insanlar, yük hayvanları, arabalar,  
gemiler, fikirler, dinler, yaşama sanatları...*

*Akdeniz, tarihe bir <başka> yaklaşım tarzı sunmak için güzel  
bir fırsattır.”*

Kıbrıs, yani Akdeniz evinin en fazla uygarlıklar uğrağı olan konuk odası.  
Evet Ona dair bahsedilecekler tüm dünyayı ilgilendiriyor.

O halde, sözü daha fazla uzatmadan gelin hep birlikte Doğu’nun ve Ba-

tı'nın karışımı olan bu Ada'nın iktisadi serüvenini dinleyelim. İlk sözü **KKTC Devlet Planlama Örgütü Müsteşarı Sayın Işıl Yılmaz**'a vereceğim.

Buyurun Sayın Yılmaz, süreniz yirmi dakika.

**Işıl Yılmaz**- Teşekkür ederim. Her şeyden önce Mülkiyeliler Birliğine, böylesi önemli bir dönemde bu konuda toplantı düzenlediği için ve Sayın Dekan'a, salonunu bize açtığı için teşekkürü bir borç biliyorum.

Değerli konuklar; Kuzey Kıbrıs Türk Cumhuriyetinin siyasal yönü sürekli olarak gündemde olan ve gerek basın, gerek siyasilerin ilgi duyduğu bir konudur, ekonomik yönü bana göre şimdiye kadar geri kalmıştır. Yalnız son iki yılda Kuzey Kıbrıs Türk Cumhuriyetinde ekonomik sorunların yoğunlaşması ve derinleşmesi nedeniyle, Türkiye Cumhuriyetinin bu konuya ekonomik yönüyle ve çok ciddi bir yaklaşımla sorunları çözüme kavuşturmak amacıyla gündeme geldiğini biliyoruz. Konu sizlerin de bilgisine gelmiştir. Yalnız son günlerde biliyorsunuz KKTC Cumhurbaşkanıyla Rum Cumhurbaşkanı

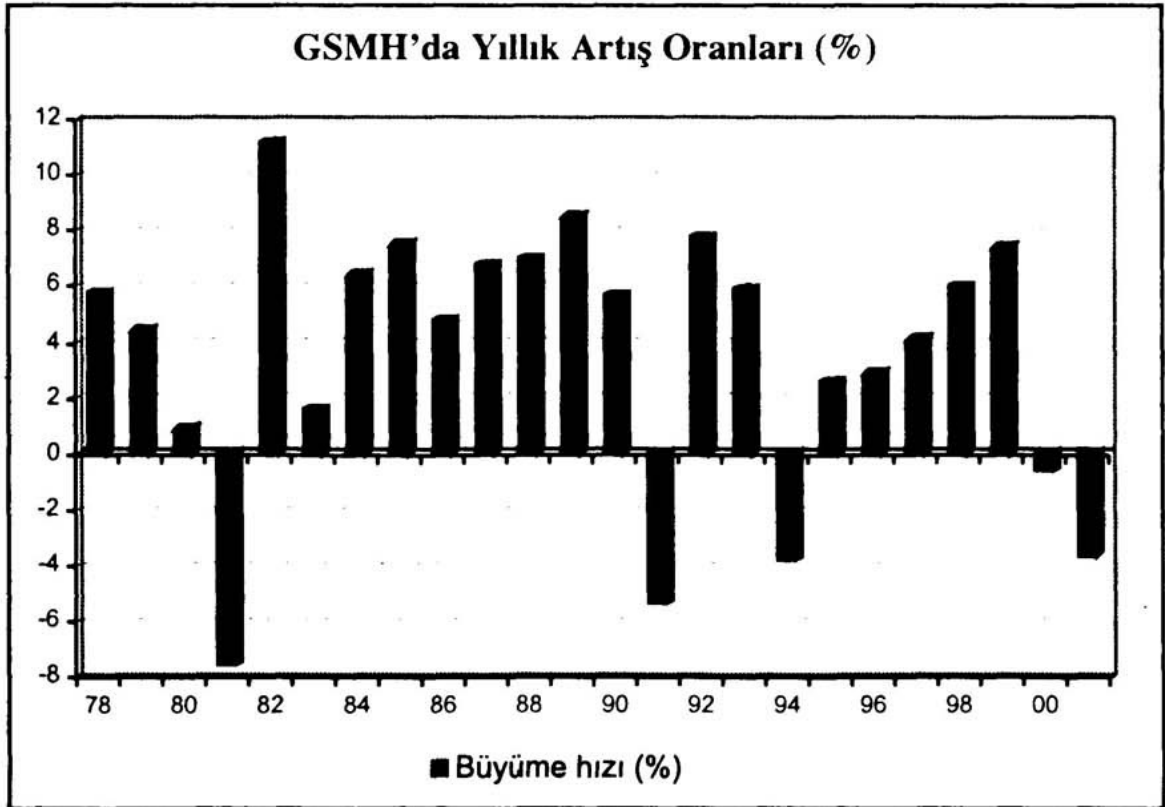
nın toplantıları, gündemi yine ekonomiden saptırmış, daha ziyade siyasi boyuta yönlendirmiştir. Ben, çok uzun zaman almak istemiyorum, kısaca size Kuzey Kıbrıs Türk Cumhuriyeti ekonomisinin genel büyüklükleri ve sorunlarıyla ilgili bilgi aktarmaya çalışacağım, siyasi yönüne hiç değinmeyeceğim.



Kuzey Kıbrıs Türk Cumhuriyeti, (çok küçük bir fotoğraf vermek ve hayal edebilmeniz açısından söylüyorum, çünkü Türkiye ile ciddi boyutta bir ölçek farkımız vardır) bugünkü değerlerle yaklaşık 972 trilyon Türk Lirası düzeyinde Gayri Safi Milli Hâsılası, 167 trilyon Türk Lirası düzeyinde yatırımları, 863 trilyon Türk Lirası tüketimi, 109 trilyon Türk Lirası yurtiçi tasarrufları ve 58 trilyon Türk Lirası dolaylarındaki dış açığı ile Türkiye ekonomisine kıyasla oldukça küçük ölçekli bir ekonomidir. Ne var ki, Kuzey Kıbrıs Türk Cumhuriyetindeki 200 bin dolayındaki nüfusun yaşamakta olduğu ekonomik, sosyal ve siyasi sorunlar, Türkiye Cumhuriyetindeki 75 milyon nüfusun yaşadığı sorunlarla hem çeşitliliği ve hem de derinlili-

ği itibariyle boy ölçüşebilecek nitelik ve niceliktedir, bundan hiç kimsenin kuşkusunu olmasın. Fert başına milli gelirimiz yaklaşık (son yıl itibariyle söylüyorum) 4.6 milyar Türk Lirası, devlet bütçesinin toplam büyüklüğü (yine 2001 yılı itibariyle), 428 trilyon Türk Lirası; yani yaklaşık Gayri Safi Milli Hâsılının yüzde 45'i dolaylarındadır. Kamu kesiminin toplam giderleri 391, transferleri 221, cari giderleri 236 ve finansman gereği de 129 milyar Türk Lirasıdır; dış ticaret hacmi, yaklaşık 450 trilyon Türk Lirasıdır.

Bu rakamsal veriler yanında, Kuzey Kıbrıs Türk Cumhuriyeti ekonomisinin özellikleri, genel hatlarıyla söylemek gerekirse; küçük ölçekli ada ekonomisi oluşu nedeniyle çok yüksek ithalat bağımlılığı, siyasi konumu ve ambargolar nedeniyle dış pazar ve ihracat yetersizliği yanında, ciddi ulaşım sorunlarının varlığı, para politikası araçlarından yoksunluğu ve yüksek finansman gereği nedeniyle oldukça yüksek dış finansman bağımlılığı, yatırımların yetersizliği nedeniyle düşük ve istikrarsız büyüme hızına sahiptir. Yapısal sorunları nedeniyle, buradan da anlaşılabilir gibi, özellikle dış finansman bağımlılığının yüksekliği nedeniyle dış etkilere son derece açık ve kırılgan bir yapısı var.

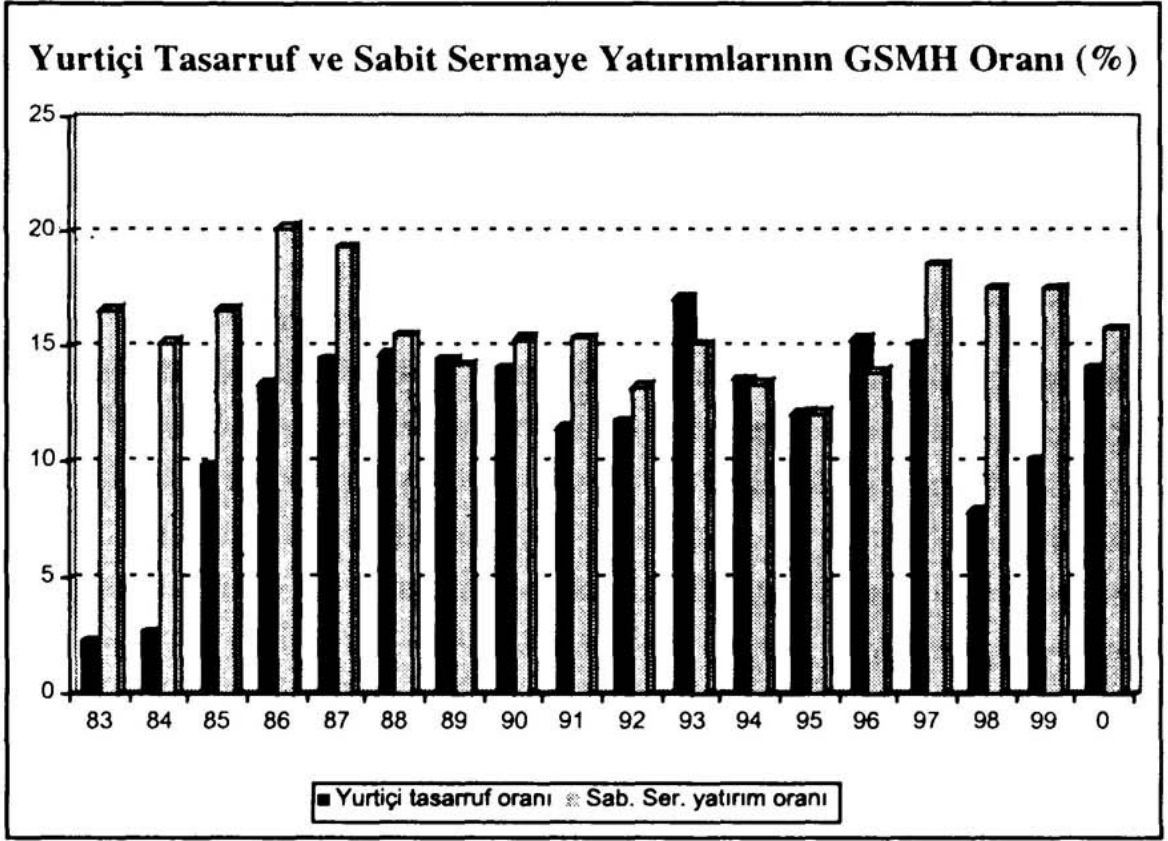




Geniş bir perspektifte bakmak gerekirse, ta 1977'den 2000 yılına kadar değerleri derledim ve bunları size özetlemeye çalışacağım: 1977-2000 döneminde Kuzey Kıbrıs Türk Cumhuriyeti ekonomisinin büyümesi, yıllık bazda eksi % 7.5'le artı %11.2 düzeyinde, oldukça istikrarsız, inişli-çıkışlı bir süreçten geçmiş, bu dönem içerisinde yıllık ortalama büyüme hızına baktığımızda, bunun maalesef ancak % 3.8 düzeyinde kaldığını görmekteyiz. 2001 yılı tahminlerini söylemek gerekirse; bu yıl ekonominin % 3.6 oranında gerilemesi beklenmektedir. 1977-2000 döneminde yılda ortalama 3.8 olan bu büyüme hızı, (dikkat çekmek için söylüyorum) 1977-1990 döneminde yüzde 4.8, yani daha yüksek bir seviyede, 1990-2000 döneminde ise yıllık büyüme hızı yüzde 2.6 düzeyinde.

Nedenlerine girmek gerekirse, ekonominin genel dengesi tablosundan dikkatimizi çeken rakamlara baktığımız zaman görüyoruz ki, Kuzey Kıbrıs Türk Cumhuriyetinde çok önemli bir dış açık söz konusu değildir; yani dış kaynak önemli boyutta değildir, bu da bizim tabii ki toplam kaynaklarımızı küçülten bir olaydır. Kendi içimize baktığımızda, Gayri Safi Milli Hâsılamızdaki büyüme yetersizdir; bunun içerisinde toplam sabit sermaye yatırımlarının bu süreç içerisinde, özellikle 1983-2000 dönemini değerlendirdiğimizde, hiçbir yıl Gayri Safi Milli Hâsılanın yüzde 20'yi aşmadığını görüyoruz. Yani diğer bir deyişle, Kuzey Kıbrıs Türk Cumhuriyetinde çok ciddi boyutlarda yatırım yetersizlikleri vardır. Ekonomik açıdan söylüyorum, gerçekten Gayri Safi Milli Hâsılanın büyümesini veya büyümenin hızını arttırmak istiyorsak, burada ciddi boyutta tedbirlerle yatırımları arttırmamız gerekliliği gündeme gelmektedir.

Yurtiçi tasarruf oranına baktığımız zaman, aynı dönem içerisinde yine hiçbir dönem yüzde 17'nin üzerine çıkmadığını görüyoruz; yani yurtiçi tasarruf oranımız 17'lerde seyrediyor ve sabit sermaye yatırımlarımız da bir miktar, dış kaynaktan sağlanan yatırımlarla, özellikle Türkiye Cumhuriyetinden elde edilen yatırım takviyesiyle yüzde 20'leri aşamıyor. Tasarrufların neden bu kadar düşük olduğuna baktığımızda, 1983-2000 döneminde özel sektör tasarruflarının veya özel kesim tasarruflarının zaman zaman yüzde 22'lere ulaştığını gördüğümüz halde, kamu kesimi tasarruflarının genellikle ekside olduğunu, yani kamu kesiminin sürekli bir açık verdiğini görürüz. Kamu kesimi açığı, toplam yurtiçi tasarrufların oranını düşürmektedir; yani özel ke-



simde yüzde 22'lere kadar zaman zaman çıkan tasarrufun toplam tasarruflar değerlendirildiğinde, yine yüzde 17'lerin altına düştüğünü görüyoruz.

Kamu ve özel kesim dengelerine veyahut da kamu ve özel harcanabilir gelirlerine baktığımız zaman, burada 83-2000 yılları sürecinde şöyle bir yapılanma görüyoruz: Kamu harcanabilir geliri yavaş yavaş büyümekte, ancak özel harcanabilir gelir süreç içerisinde giderek daralmaktadır. Şöyle ki: 83 yılında kamu ve özel harcanabilir gelir payları sırasıyla yüzde 15.8'le yüzde 84.2 iken, bu oran 2000 yılına geldiğimizde, yüzde 20 ve yüzde 80 olarak değişmiştir. Diğer bir deyişle, kamu harcanabilir gelirin boyutu artmaktadır. Bu da tabii ki kamunun kendi içindeki cari ve transfer harcamalarının karşılanması için özellikle vergilere, fonlara ve diğer gelirlere yüklenilmesinden kaynaklanmaktadır.

Kamu kesimi genel dengesinde en çarpıcı unsur, transferlerin ve kamu cari harcamalarının önemli ölçüde yüksek oluşu ve bunun genel bir trend için-

de artışıdır. Kamunun toplam transfer harcamaları, 83-2000 döneminde, yılda ortalama yüzde 8 oranında artmış, Gayri Safi Milli Hâsıla oranı olarak ise yaklaşık yüzde 10'lardan yüzde 20'leri aşar bir düzeye ulaşmıştır. Aynı dönemde kamu cari giderleri artış hızı ise % 6.2 oranında olmuştur. Burada sürekli olarak aklımızda tutmamız gereken bir şey, Gayri Safi Milli Hâsılanın büyümesinin genel trend içinde % 3.8'lerde kalmasıdır.

Kamu gelirlerindeki artış hızının 83-2000 döneminde yılda ortalama % 7.1 oranında artışı ise transfer harcamalarındaki artışın gerisinde kalmakta, böylelikle kamu yatırımlarını daraltmakta ve vergi gelirlerinin arttırılması yönünde ciddi baskılar yaratmaktadır. Transfer giderlerinin yüksek düzeydeki artış hızında kendi iç yapımızdaki sosyal transferlerin önemli bir ağırlığı olduğu söylenebilir.

Çok enteresan bir tablo sunmak istiyorum. Transfer giderlerinin ne denli yüksek olduğunu anlatabilmek bakımından, kamunun toplam vergi gelirleriyle bir kıyaslama yapma ihtiyacını hissettim. Toplam vergi gelirleri içerisinde, yüzde 50'lerle yüzde 100'ler arasında değişen transfer giderlerimiz söz konusudur; yani toplam vergi gelirlerimizin yüzde 50'siyle 100'ü arasındaki bir değer transfer giderlerine gider hale gelmiş hatta bu oran 2000 yılında yüzde 100'ü de aşmıştır. Yıllar itibarıyla baktığımızda, bu oran çoğunlukla 100'e yakındır; ancak 2000 yılına geldiğimizde, bankalar krizinin yaşanması nedeniyle, mevduatların yüzde yüz devlet garantisinde olması nedeniyle, mudilerin alacaklarını karşılamak üzere devletin ciddi boyutlarda transfer harcamaları söz konusu olmuştur. Dolayısıyla 2000 yılında devletin veya kamunun toplam transfer harcamaları, vergi gelirlerinin yüzde 100'ünün üzerine çıkmıştır. Diğer bir deyişle, geldiğimiz bu noktada transfer harcamalarını, KKTC'de toplam vergi gelirlerini götüren, hatta bunun dışında daha da dış kaynağa ihtiyaç duyan bir yapıdadır.

Kamu kesimi, yılda ortalama % 8.8 oranında artan transferlerini ve % 6.2 oranında artan cari giderlerini karşılayabilmek için, vergilerini % 6.3, vergi dışı gelirlerini % 7.3, faktör ve fon gelirlerini de yılda ortalama 8.3 oranında arttırmak; bu arada yatırımlarını yalnızca % 3 gibi düşük bir düzeyde bastırmakla sağlayabiliyor. Dolayısıyla ekonomik yatırımlar, gerek özel sektörden,

gerek kamu kesiminden ciddi boyutta bir baskı altında kalıyor. Kamu kesimi, bütün bunları yapmasına rağmen, yine de gelirleri dışında ek finansman gereksinimi yılda ortalama % 5.1 büyüklüğünde bir artış trendi içerisinde seyretmektedir.

Dış ekonomik ilişkilerimize baktığımız zaman, dış ticaret açığımızın ciddi boyutlarda olduğunu görüyoruz. Boyutunu anlayabilmeniz için söylüyorum: bizim dış ticaretimizde ihracatımız, yıllar boyunca 50-60 milyon dolaylarında seyrederken, ithalatımız 300-450 milyon dolayları arasında gerçekleşmiştir. Biz, Kuzey Kıbrıs Türk Cumhuriyeti olarak dış ticaret açığımızı, mal ihracatımız oldukça düşük olmasına rağmen, görünmeyen işlemler dengesindeki artı dengemizle, turizm ve eğitimden sağladığımız gelirlerle kapatıyoruz. Dolayısıyla dış ticaret açığımız, yılda (dolar bazında söylüyorum) % 7.8 oranlarında büyürken, görünmeyen işlemler dengemizde bunun üzerinde bir gelişme, % 9.6 oranlarında, e olduğu için, toplam cari açığımızı bu şekilde kapatma imkanı buluyoruz.

ABAD Kararları sonrasında Kuzey Kıbrıs Türk Cumhuriyetinin ihracatında çok önemli düşüşler yaşanmıştır. Dolayısıyla ABAD Kararlarıyla bize, çoğunlukla Avrupa ülkelerine olan ihracatımızın yönünü değiştirmek düşmüştür. Bu yönü değiştirirken de siyasi konumumuz nedeniyle yalnızca Türkiye'ye rahatlıkla yönelebilmek imkanımız vardı. Türkiye ile olan ticaretimize baktığımızda ise, (ihracat yönüyle söylüyorum) 1993 yılına kadar yalnızca en yüksek 10 milyon dolarlara ulaşmış bir ihracatımız vardı. 1995 yılından sonra bu miktar ikiye katlandı, 20 milyon dolar dolayına ulaştı; ancak halen 25-30 milyon dolar dolaylarında seyreden bu ihracat miktarının, ülke kalkınması açısından yeterli olduğu da söylenemiyor.

Türkiye'ye olan ihracatımızda en önemli açmazımız ne? Bizim ülkemizde, bizim ekonomimizin yapısında önemli ihraç ürünlerimiz (95 öncesi için söylüyorum) önemli ölçüde tarımsal ürünler ve konfeksiyondu; yani Avrupa Birliği'ne, özellikle İngiltere'ye yaptığımız ihracatta bu ürünler öncelikliydi. Ancak ticaretimizi Türkiye'ye yönelttiğimizde, tarımsal ürünlerimizin ve konfeksiyon ürünlerimizin Türkiye ile fiyat açısından rekabet edebilecek durumda olmaması nedeniyle, ihraç ürünleri yapımızda ciddi bir değişikliğe gitmek ihtiyacımız söz konusudur. Önceleri ihracat yapımızda tarım ve konfek-

siyon yer alırken, -büyük sanayimiz yok zaten- şimdi ihraç ürünleri yapımızı değiştirmemiz gerekiyor. Dolayısıyla ABAD Kararları, bizim dış ticaretimizi ve 50-60 milyon dolaylarında seyreden ihracatımızı da çok ciddi boyutlarda daraltmıştır. Ürün yapımızdaki değişim gereği ise bir diğer önemli sorumuzdur.

Yatırımların neden yüksek olmadığına geldiğimiz zaman, ülkedeki yatırım iklimi ve mali sektörün sorunlarına kısaca değineyim: Tabii ki TL kullanımımız nedeniyle uzun yıllardan beri yaşanmakta olan yüksek enflasyon, bunun getirdiği yüksek reel faiz oranları, tasarrufların üretken yatırımlara gitmesini engellemiştir. Kuzey Kıbrıs Türk Cumhuriyeti'nin siyasi konumu ve tanınmamışlığın yarattığı ek yatırım riskleri de söz konusudur, bu nedenle yatırımcıları Kuzey Kıbrıs Türk Cumhuriyeti'nde yatırım yapmaktan men eden en önemli sorunlardan birisi de bize göre budur. Dikkat edeceğimiz gibi, son günlerde Türkiye mediasında da tartışılmaktadır; Türkiye'deki yatırımcıların bile Kuzey Kıbrıs Türk Cumhuriyeti'nde, bugüne kadar geldiğimiz süreç içerisinde, yatırım yapmaktan kaçındıklarıyla ilgili olarak. Bu, bana kalırsa çok doğal bir gelişmedir, çünkü ülkemizde ciddi boyutlarda ek yatırım riskleri söz konusudur. Yatırım yapılırsa bile, yatırımcı, bu ek yatırım risklerini karşılayacak olan yüksek fiyat düzeylerinde ürün satmak veya bedelini yüksek koymak eğilimindedir; bunun da bizim ihracatımıza bir katkısı olamayacaktır. Ülke ölçeğinin de küçük olması, yatırımları cezbetmek açısından, ciddi bir dezavantaj oluşturmaktadır. Dolayısıyla yatırımı caydıran bu unsurların ortadan kaldırılabilmesi, kısa vadede pek mümkün görülmemektedir. Bu konuda yapılabilecekleri, son iki yılda Türkiye Cumhuriyeti ile birlikte uzun toplantılar yapmak suretiyle değerlendirdik ve bunun etkin teşvikler vermek suretiyle aşılabileceğine, üçüncü ülke yabancı yatırımcıları çekmese bile, en azından Türkiye Cumhuriyeti'nden yatırımları çekebileceğine inanıyoruz.

Dış açığımızı görünmeyen işlemlerle, özellikle turizm ve yükseköğretim gelirleriyle kapattığımız hususuna değinmişim biraz önce. Maalesef son yıllarda Türkiye'nin yaşadığı mali ve ekonomik sorunlar da, görünmeyen gelirlerimizde de çok yüksek beklentilere (en azından kısa dönem için söylüyorum) giremeyeceğimizi göstermektedir.

Ben, şu anda keseyim, fırsat bulursam tekrar bir toparlama yaparım. Teşekkür ederim.



**Serdar Şahinkaya-** Sayın Yılmaz'a, Kuzey Kıbrıs Türk Cumhuriyeti Ekonomisinin ayrıntılı panoramasını çizdiği ve süresine bağlı kaldığı için teşekkürlerimi sunuyorum.

Efendim oturumun ikinci konuşmacısı, **Başbakanlık Müsteşar Yardımcısı ve TC-KKTC Ortak Ekonomik Komite Eş Başkanı Sayın Selçuk Polat.**

Buyurun Sayın Polat.

**Selçuk Polat-** Teşekkür ederim Sayın Başkan. Sayın büyükelçilerim, Sayın başkanım, değerli katılımcılar, değerli izleyiciler; her şeyden evvel, özellikle dünyada herkesin Kıbrıs'ı konuştuğu bir dönemde, böyle bir panelde görev almaktan ve sabahleyin siyasi, şimdi de ekonomik olarak çizilen Kıbrıs ekonomisinde neler yaptığımızı size anlatma fırsatını verdiği için, başta Mülkiyeliler Birliğine çok teşekkür ediyorum, değerli arkadaşlarıma da panelin başarılı geçmesini diliyorum.

Son dönemde medya lisansı ile "gündemin sıcak konusu" Kıbrıs sorununun konuya taraf ve ilgili tüm kesim temsilcilerinin katıldıkları platformlarda görüşülmesinin hem geniş bir kesimin bilgilendirilmesinde, hem de bizim çalışmalarımıza katkı sağlayacağı inancını taşıyorum.

Öte yandan iki ülkenin zorlu gündem maddeleriyle karşı karşıya bulunduğu bu dönemde, gerek Kıbrıs sorununun içinde bulunduğu kritik aşama, gerekse KKTC'nin karşı karşıya bulunduğu ekonomik zorluklar dikkate alındığında, Türkiye ile Kuzey Kıbrıs Türk Cumhuriyetinin uyumlu bir işbirliği ve derinleştirilmiş özel ilişki içinde bulunması her zamankinden daha fazla önem taşımaktadır.



Genel bir giriş yaptıktan sonra, Eşbaşkanlığını yürüttüğüm Ortak Ekonomik Komitenin kuruluşuna ve faaliyetlerine değinmek istiyorum: Kuzey Kıbrıs Türk Cumhuriyetinin, Türkiye'nin dışında hiçbir dünya devleti tarafından tanınmadığı bilinmektedir, dolayısıyla da ekonomik ve sosyal gelişmesi için ihtiyaç duyduğu dış mali ve teknik yardımları sadece Türkiye'den sağlayabilmektedir. Bu çerçevede Türkiye Cumhuriyeti bütçesinden Kuzey Kıbrıs Türk Cumhuriyetine sağlanan kaynak, geçmiş yıllar itibariyle ortalama 70 milyon



ABD Doları civarında olduđu da bir tespittir. Türkiye Cumhuriyeti yardımlarının büyük bir bölümü, yatırım projelerinin finansmanı için kullanılmaktadır. Türkiye Cumhuriyeti, son yıllarda Kuzey Kıbrıs Türk Cumhuriyetine yönelik olarak önceki dönemde sağlananın çok üzerinde mali kaynak sağlamıştır; altyapı, sosyal güvenlik ödemeleri ve diğ er unsurlarla birlikte, son 3-4 yılda sağlanan devlet yardımlarının boyutu 600 milyon ABD Dolarını bulmaktadır. 3 Ocak 1997 tarihinde imzalanan Ekonomik İşbirliđi Protokolüyle Kuzey Kıbrıs Türk Cumhuriyetine verilmesi öngörülen kredinin tamamı da bu ülkeye aktarılmıştır.

Türkiye Cumhuriyeti tarafından sağlanan bu finansman desteđiyle Kuzey Kıbrıs Türk Cumhuriyetinde bütçe açıklarına yol açan sosyal güvenlik ödemeleri, kamunun banka sistemine olan borçlarının tasfiyesi ve özelleştirme çalışmaları için kaynak yaratılmıştır. Diğ er taraftan, sağlanan bu yardımlarla başta eğitim olmak üzere, sanayi, turizm ve ulaşım alanlarında iktisadi atılım projelerine kaynak sağlanmıştır. Kuzey Kıbrıs Türk Cumhuriyeti Kalkınma Bankası, Kooperatif Merkez Bankası ve Kıbrıs Vakıflar Bankası, kredi imkânları genişletilerek, Kuzey Kıbrıs Türk Cumhuriyetindeki tarım, turizm ve sanayi sektörleriyle küçük esnaf ve sanatkârlara kaynak aktarılması, yine sağlanan gelişmelerdir.

Bu projelerin hayata geçirilmesindeki en önemli faktör, kurulan Ortaklık Konseyi ve Ortak Ekonomik Komitenin varlığını size tarihsel olarak anlatmak istiyorum.

Değerli arkadaşlarım; 6 Ağustos 1997 tarihinde Lefkoşe'de imzalanan Türkiye Cumhuriyeti Hükümetiyle Kuzey Kıbrıs Türk Cumhuriyeti Hükümeti arasında bir Ortaklık Konseyi kurulmasına ilişkin anlaşmayla, TC ile KKTC arasındaki mevcut işbirliđi ve dayanışmanın dış politika, güvenlik, savunma, ekonomik ve mali alanlarda derinleştirilmesi hususunda bir kez daha kararlılık teyit edilmiştir. Onaylanmış anlaşma metinleri, iki ülke dışişleri bakanları tarafından 12 Mart 1998 tarihinde Ankara'da imzalanmış ve Ortaklık Konseyi, ilk toplantısını 31 Mart 98'de Ankara'da yapmıştır. Söz konusu toplantıda, gümrüklerin uyumlaştırılması ve serbest ticaret koşulları çerçevesinde iki ülke arasında mal, hizmet ve sermayenin serbest dolaşımını, teknoloji transferlerini ve yatırımların akışını temel alan ortak ekonomik alan tesis

edilmesi kararlaştırılmıştır. Bu husus, 20 Ocak 1997 tarihinde ortak deklarasyonla ve 20 Temmuz 1997 tarihli ortak açıklamaya atıfla iki ülke cumhurbaşkanları arasında imzalanan 23 Nisan 1998 deklarasyonu ile da teyit edilmiştir.

Ortaklık Konseyi toplantısı sonucunda yayınlanan bildiri de, Anlaşmanın 7. Maddesine göre Ortak Ekonomik Komite oluşturulması kararı açıklanmış ve bu karara istinaden üst düzey bürokratlardan oluşan Ortak Ekonomik Komite 29 Mayıs 1998 tarih ve 17 sayılı Başbakanlık Genelgesiyle teşekkül ettirilmiştir. Ortak Ekonomik Komitenin kuruluş amacı; Kuzey Kıbrıs Türk Cumhuriyetinin ekonomisinin daha da güçlendirilerek, Güney Kıbrıs Rum Yönetimiyle Avrupa Birliği arasındaki tam üyelik sürecine koşut olarak Türkiye Cumhuriyetiyle KKTC arasında ekonomik ve mali bütünleşme ve dış politikada ortaklık esasında kısmi bütünleşme öngörüldüğü dönemde duyulan ihtiyacın karşılanmasıdır.

Ortak Ekonomik Komitenin görevine geçmeden evvel, bir anekdotu da hatırlatmakta fayda görüyorum: Aşağı yukarı 53. Hükümet döneminden beri Başbakanlıkta Müsteşar Yardımcılığı yapıyorum ve çok güzel bir tesadüftür ki, yıllar evvel Kıbrıs'ta bir turizm işletmesinde denetçi olarak başladığım görevim, Kuzey Kıbrıs'ın ekonomisinde gerçekten kendimin ve tüm arkadaşlarımdan verdiğim destekle inandığım ciddi bir ekonomik hamleyle sebep olan bir çalışma grubunun sorumluluğunu götürüyorum. Ama bürokratin ömrünün bu kadar uzun olması ve bunun da hele Siyasal Bilgiler Fakültesi çatısı altında Mülkiyelilerin böyle bir panelinden seslenmesi, ileride bana bir dezavantaj olmaz dileğiyle konuşmama devam etmek istiyorum.

KKTC ekonomik durumunun tespitinin izlenmesi ve sorunlarının çözümünde ekonomik, mali her türlü sosyal konularda gerek makro, gerekse mikro planlama ve stratejileri geliştirip, alınacak siyasi, hukuki, teknik ve pratik tedbirleri saptayarak Ortaklık Konseyine rapor sunmaktır, Ortaklık Konseyinin hükümetlere yaptıkları tavsiyelerde bu çalışmalar esastır. Ortak Ekonomik Komitenin çalışmaları, ilk aşamadan itibaren görevleri, yetkileri, uzmanlıkları, birikimleri ve muhtemel katkıları itibarıyla taraf olması uygun olan bakanlık ve kurumların temsil edildikleri geniş katılımlı bir platformda gerçekleştirilmiş ve çok kısa bir süre içinde KKTC ekonomisi için hayati önem taşıyan konularda önemli mesafeler kat edilmesine vesile olmuştur. Bu, özel-

likle toplantılarda Değerli Eşbaşkan Büyükelçimiz Ahmet Zeki Bulunç, daha evvel Devlet Planlama Örgütünde Işlay hanımın görevini yapıyordu; şunu açıklıkla söyleyebilirim: İlk yıllardaki toplantılarımız, -artık bir tarihi de anlatmış oluyoruz- saatler süren, 14-15 saat süren ve içinde küçük rekorları olan toplantılardı; ama iftiharla söylemek istiyorum ki, başladığımız günden bugüne kadar sorun sayısı, gün geçtikçe küçük sayfalara düşen sorunlar adedine düştü. Bu çalışmada Ankara'daki değerli bürokrat arkadaşlarım kadar, Kuzey Kıbrıs'tan bu çalışmalara destek veren bürokrat arkadaşlarımızın da çok değerli emekleri vardır.

Bu çalışmalar sonucunda çözüme kavuşturulan konuları bilgilerinize sunmak istiyorum: KKTC'deki çiftçilerin, küçük esnaf ve sanatkârların desteklenmesi amacıyla Türkiye Cumhuriyeti Ziraat Bankası ve Türkiye Halk Bankası kredilerinin Türkiye Cumhuriyetindeki çiftçilere, küçük esnaf ve sanatkârlara uygulanan faiz oranları üzerinden KKTC'de de uygulanması için Bakanlar Kurulu karnameleri çıkarılarak, bankacılık sektöründe uyum çalışmaları büyük ölçüde tamamlanmıştır. Yani şu demektir: Türkiye'de bankacılık sektöründe herhangi bir disipline verilen krediler, sübvansiyon edilmiş krediler, KKTC'deki bütün bu krediyi talep edenlere de aynı koşullarla kullanılmıştır. Buna paralel, Ziraat Bankası ve Türkiye Halk Bankası, Türkiye'deki koşullarla Kuzey Kıbrıs Türk Cumhuriyetindeki üretici esnafa ve sanayiye sağladıkları kredi imkânlarını genişletmişlerdir. Türkiye Halk Bankası tarafından Kuzey Kıbrıs Türk Cumhuriyeti vatandaşı genç ve kadın girişimcilere kredi kullanılması amacıyla 21 Eylül 99 tarihinde Bakanlar Kurulu kararı çıkarılmıştır. Türk Eximbank tarafından Kuzey Kıbrıs Türk Cumhuriyetinde yatırım projelerinin ve müteahhitlik hizmetlerinin desteklenmesi çerçevesinde otel onarım ve inşaatlarına yönelik olarak 5 yıldızlı iki otel için kredi sağlanmıştır. Kuzey Kıbrıs Türk Cumhuriyetinde tarımsal üretimin desteklenmesi çerçevesinde tarımsal girdi ve 97-98 sezonunda kuraklıktan zarar gören çiftçilere ödenmek üzere Bakanlar Kurulu kararıyla kuraklık ve gübre sübvansiyonu yapılmıştır. Ayrıca gübrede Türkiye'de uygulanan sübvansiyonun KKTC'de her yıl uygulanması için 5 Ekim 98 tarihinde bir Bakanlar Kurulu kararı çıkarılmıştır.

Kuzey Kıbrıs Menkul Kıymetler Borsasının kısa sürede gelişmesini teminen Ortak Ekonomik Komitede alınan, İstanbul Menkul Kıymetler Başkanlığı ve Kuzey Kıbrıs Menkul Kıymetler Başkanlığı arasında organik bağların

kurulması için mevcut işbirliği çalışmaları başlatılmıştır. Kuzey Kıbrıs Türk Cumhuriyetinde turizmin desteklenmesi çerçevesinde, açık hudut kapısı olan Alanya Limanı yolcu trafiğine açılmış ve 26.6.99 tarihinden itibaren Alanya-Girne arasında yolcu taşımacılığı başlatılmıştır.

Yine Kuzey Kıbrıs Türk Cumhuriyetinde turizmin canlandırılması kapsamında 11 Aralık 98 tarihli Bakanlar Kurulu kararıyla Taşucu SEKA Limanı, turizm amaçlı olarak giriş ve çıkışlara açık hudut kapısı olarak tespit edilmiş, Taşucu Limanının yolcu ve araç trafiğine açılması için çalışmalar son aşamaya gelmiştir. Bu kararlara paralel olarak kıyı ticareti rejimi, iki ülke arasında imzalanan Ticaret ve Ekonomik İşbirliği Anlaşmasıyla Türkiye geneline yansıtılmıştır. Kuzey Kıbrıs Türk Cumhuriyetinde deniz taşımacılığı ve denizciliğin, deniz turizminin, tersaneciliğin teşviki, limancılık ve limanların geliştirilmesi konusunda son Ortak Ekonomik Komitede alınan karar gereği, Denizcilik Müsteşarlığında çok geniş kapsamlı bir çalışma başlatılmıştır. Kuzey Kıbrıs Türk Cumhuriyetinin uluslararası alanda tanınmaması sebebiyle, uluslararası haberleşmede Kuzey Kıbrıs Türk Cumhuriyeti halkının yaşadıkları posta gecikmeleri sorunu çözüme kavuşturulmuştur. Kuzey Kıbrıs Türk Cumhuriyetinde cep telefonu şebekesi, gerçek GSM şebekesine dönüştürülerek, bu alanda yaşanan sorunlar ortadan kaldırılmıştır.

23 Ekim 98 yılında imzalanan Ticari ve Ekonomik İşbirliği Uygulama Anlaşması çerçevesinde, iki ülke arasında tesisi öngörülen ortak ekonomik alanın gerçekleşmesi için, ticari ve ekonomik alanda yasaların uyumlaştırılması gereği ortaya çıkmış; Ortak Ekonomik Komitede alınan kararlara istinaden de Dış Ticaret Müsteşarlığınca tüm bakanlık, kurum ve kuruluşları kapsayan bir çalışma başlatılmış ve büyük bir bölümü de tamamlanmıştır. Kuzey Kıbrıs Türk Cumhuriyetinde Tekel ve Kıbrıs Rakısıyla ilgili sorunlar yine çözülerek, bölgedeki insanların bu konudaki çalışmaları devam ettirilmiştir. En önemli sorunlardan birisi olan su ve enerji açıklarının karşılanmasıyla ilgili önemli çalışmalar yapılmış ve sonuçlandırılmıştır. Balonla su taşıma projesinde meydana gelen aksaklıklar giderilmiştir; boru ile su taşımacılığı projesinin mühendislik hizmetleriyle ilgili kısmına ilişkin sözleşmenin imzalanması aşamasına gelinmiştir..

KKTC dışında yaşayan KKTC vatandaşlarının bilgilendirilmeleri ve Güney Kıbrıs'ta yapılan yanlış yayınlara anında cevap verme imkânı sağlanması açılarından büyük önem taşıyan Bayrak Radyo Televizyon Kurumunun ya-



yınlarnın iyileştirilmesi ve geliştirilmesine ilişkin olarak “Özel İnkişaf Projesi” adıyla bir proje TRT tarafından başlatılarak hızla yürütölmektedir. Türkiye Cumhuriyeti Hükümetiyle Kuzey Kıbrıs Türk Cumhuriyeti Hükümeti arasında, iki ülke vatandaşlarına ilave kolaylıklar sağlanmasına ilişkin anlaşma 20 Temmuz 99 tarihinde imzalanmıştır. Bu anlaşmayla, KKTC vatandaşlarının Türkiye Cumhuriyetinde şirket kurabilmek için gerekli 50 bin ABD Doları sermaye koşulunun kaldırılması talepleri otomatik olarak ortadan kaldırılmıştır.

İki ülke arasında kamu hizmetleri görenlere, her iki ülkede geçen hizmetlerinin birleştirilmesi imkânını getiren ek Sosyal Güvenlik Anlaşması imzalanmıştır. Türkiye’de tüm bakanlıklarda Kıbrıs masası kurularak, Kuzey Kıbrıs Türk Cumhuriyetiyle ilgili konularda bakanlıklar arası koordinasyon ve işlemlerde sürat kazandırılmıştır. Türkiye Cumhuriyeti tarafından sağlanan bu finansman desteğiyle Kuzey Kıbrıs Türk Cumhuriyetinde bütçe açıklarına yol açan sosyal güvenlik ödemeleri, kamunun banka sistemine olan borçlarının tasfiyesi ve özelleştirme çalışmaları için kaynak yaratılmıştır. Eğitim projeleri kapsamında Doğu Akdeniz Üniversitesiyle Lefke Avrupa Üniversitesinin geliştirilmesi projeleri desteklenmiştir. Bu suretle yılda 2 bin öğrenci sayısının daha artmasına imkân yaratılmıştır. 12 Ocak 2001 tarihli Ekonomik ve Mali İşbirliği Protokolüne ek olarak, 24 Eylül 2001 tarihinde imzalanan protokol ile ekonomik istikrar ve üretime dayalı büyümeye geçiş programı uygulamaya konulmuş olup, bu program ile özel sektörün desteklenmesi ve teşvik edilmesi için kaynak yaratılmıştır.

Burada gelmemiz gereken noktayı çok basit bir örnekle tanımlamak istiyorum: Ben, yatırımlarımızı ve turizmcileri, özellikle tatilcileri beklenti boyutunda birbirlerine çok benzetirim. Her iki kesimde de gittikleri yerde rahat ve mutlu olabilecekleri ve huzur duyabilecekleri bir ortam beklerken; yatırımcılar, bunlara ilaveten para kazanmak isterler. İşte bizim temel görevlerimiz, her iki ülkeden Kuzey Kıbrıs Türk Cumhuriyetinde yatırım yapacak yatırımcılarımız için bu ortamı sağlamaktır. Bu noktadan hareketle, Kuzey Kıbrıs Türk Cumhuriyetinde özel sektör yatırımlarının teşviki amacıyla geliştirilen özel teşvik modeli çalışmaları tamamlanmış olup, Kıbrıs İşlerinin Eşgüdümünden Sorumlu Devlet Bakanı Sayın Prof. Dr. Şükrü Sina Gürel’in kısa

bir süre sonra Kuzey Kıbrıs Türk Cumhuriyetinde açılışını yapacağı bir toplantıyla model yatırımcılara tanıtılacaktır.

Özel teşvik modeliyle geliştirilen 20 projeye yaklaşık 4 bin kişiye istihdam yaratılacak ve yapılacak yatırımlarla Kuzey Kıbrıs Türk Cumhuriyeti Gayri Safi Milli Hâsılasına yaklaşık yüzde 12'lik ek katkı sağlanması hesaplanmaktadır. Neticede Türkiye Cumhuriyetiyle Kuzey Kıbrıs Türk Cumhuriyeti arasında ortak ekonomik alan fiilen gerçekleşmiş olacaktır. Özellikle teşvik modelini bir kere daha hatırlatmak istiyorum: 1983'ten sonra başlayan Türkiye'deki turizmi teşvik modelinden sonra, uzun bir süredir turizm sektöründe mali destekli bir teşvik modeli oluşmamıştı. Arazi tahsisleri devam etti, verilen kredilerde veya yapılan yatırımlarda yatırım indirimleri, gümrük indirimleri, KDV ertelenmesi devam etti; ama mali yardım, yani nakit yardım uzun bir süredir unutulmuş bir konuydu. Bunu iftiharla söylemek istiyorum: Şu anda aramızda olan Türkiye Kalkınma Bankası'nın değerli temsilcileriyle beraber hazırladığımız teşvik modelinde, 1983'lü yıllarda Türkiye'de turizm efsanesini yaratan krediler, âdeta Reha Muhtar'ın sözleriyle, "Efsane geri döndü" ve turizm sektöründe veya belirlenmiş diğer sektörlerde yeniden bir yatırım rüzgârını Kıbrıs'a sunabileceğimize inanıyorum. Teşvik edilmesi öngörülen sektörler olarak turizm, tarımsal şanayi, sanayi, sağlık, eğitim, tersane, bakım-onarım, ileri teknoloji, big chip alanları seçilmiştir. Türkiye Cumhuriyeti Kalkınma Bankasınınca finansmanının sağlanacağı bu modelin kesinleşmesi ve kalıcı sonuçlarının alınabilmesi için tüm çalışmalarımız uygulamaya yönelik olarak planlanmış ve ilgili tüm kesimlerin görüşleri alınarak model zenginleştirilmiştir.

Bugüne kadar yürüttüğümüz tüm çalışmaların ortak paydasında inanç ve kararlılık vardır; bu nedenle şu ana kadar aldığımız sonuçlar, inancın ve kararlılığın çözümünde ne denli etken olduğunu bize göstermiştir. Bugün gelinen noktada Başbakanımız Sayın Bülent Ecevit'in Kıbrıs Türk Barış Harekâtının 25. Yıldönümündeki konuşmasında ifade ettiği gibi, Kıbrıs Türkü için Kıbrıs'ta artık sorun yoktur, çözüm vardır. Bunun en güzel örneği de Türkiye dışında, dünyada hiçbir ülkenin tanımadığı, 200 bin nüfuslu KKTC'nin 6 üniversitesinden mezun olan öğrencileriyle bütün dünyada tanınmasıdır.

Hepinize teşekkür ederim.



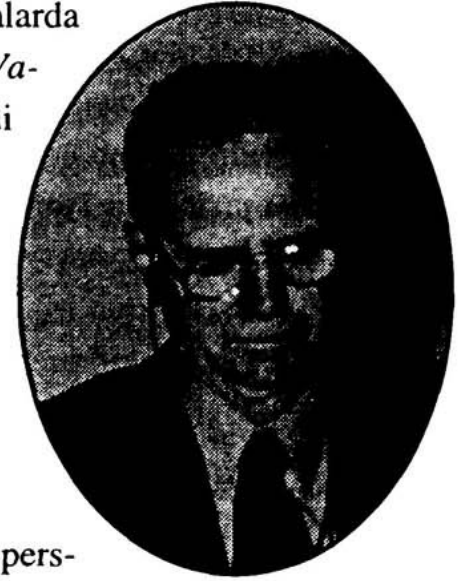
**Serdar Şahinkaya** - Sayın Müsteşarımıza, Türkiye'nin de çatısı olan Mülkiye çatısı altında değerli bilgileri aktardığı ve görüşlerini bizimle paylaştığı için çok teşekkür ediyorum.

Oturumumuzun üçüncü katılımcısı, **Orta Doğu Teknik Üniversitesi İktisat Bölümü Öğretim Üyesi Sayın Prof. Dr. Oktar Türel**.

Söz sizin sevgili hocam.

**Oktar Türel** – Sayın büyükelçilerim, değerli meslektaşlarım, sevgili öğrenciler, bayanlar, baylar;

Benim size bugün anlatacağım, bu sıralarda yayınlanacak *Akdenizde Bir Ada: KKTC'nin Varoluş Öyküsü* başlıklı derlemede yer alan yedi yazıya dayanıyor. Söz konusu derleme, biri hariç tümü ODTÜ İktisadi ve İdari Bilimler Fakültesi öğretim üyesi olan ve aralarında benim de bulunduğum kişiler tarafından hazırlandı. ODTÜ mensupları dışından gelen değerli katkı, panelimizin başkanı Dr. Serdar Şahinkaya'dandır.



Derlemede yer alan yazılarda bir siyasal perspektiften yola çıkılarak Kuzey Kıbrıs Türk Cumhuriyeti (KKTC) ekonomisinin makro ve kilit sektörler itibarıyla görünümü ve bundan sonraki gelişme çizgileri tartışılıyor. Ben burada sektör düzeyinde ayrıntıya girmeden çalışmamızın makroekonomik perspektifini sunacağım. Sunuşum, Bn. Işıl Yılmaz'ın KKTC Ekonomisi ile ilgili açıklamaları ve özellikle verdiği sayısal bilgiler ışığında epey kolaylaşmış bulunuyor. Dolayısıyla, tekrarlardan kaçınarak ve Bn. Yılmaz'ın açıklamalarına eklemeler yaparak konuşmama başlamak istiyorum.

Bn. Yılmaz'ın da ifade ettiği gibi KKTC ekonomisi 1977-2000 döneminde mütevazı bir hızda büyümüştür. Gayrisafi milli hasıla (GSMH)'nin dönem itibarıyla ortalama artış hızı %3.9 dolayındadır; bu hız Türkiye'nin aynı dönemdeki %3.6'lık ortalama büyüme hızına oldukça yakındır. Benzer şekilde, iki ülkenin enflasyon oranları da birbirine yakındır: Türkiye'de bu dönemde

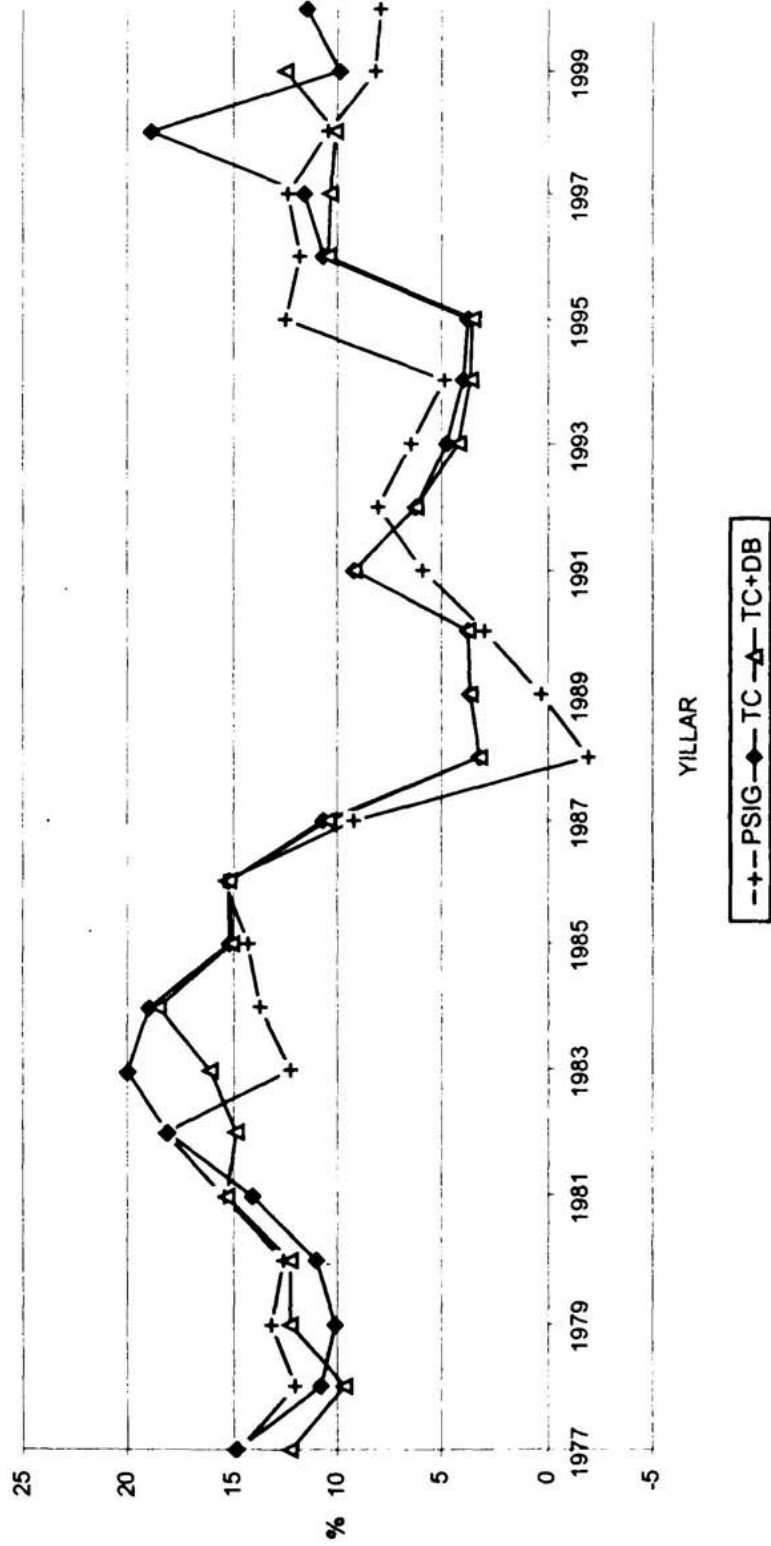
zımnı GSMH deflatörü ile hesaplanan enflasyon oranı %60, KKTC’de ise %63 dolayındadır. Sözü edilen 24 yılda büyüme hem Türkiye’de, hem KKTC’de istikrarsızdır. Türkiye ve KKTC ekonomilerinin iniş-çıkışları, zaman kesitleri itibariyle tam çakışmamakla birlikte, iki ekonomideki istikrarsız büyüme davranışları bakımından benzerlik olduğunu söyleyebiliriz.

Bn. Yılmaz’ın gözlemlerine eklemek istediğim birkaç husus daha var. KKTC’deki büyüme hızının yetersizliği yanında kaygı uyandıran bir başka gözlem de sektörler itibariyle ortalama emek verimliliğindeki düşük artış hızıdır. Anılan 24 yılda kişi başına ortalama emek verimliliği tarımda %1.4, sanayide %2.2 artmıştır; hizmetler sektöründe ise artış değil, azalış kaydedilmiştir (yılda ortalama - %0.7). Bu durum hizmetler sektörünün KKTC ekonomisinde uzun süreden beri vasıfsız insan gücü deposu haline gelmekte olduğunun ve bu eğilimin KKTC’deki genel verimliliği de daha düşük düzeylere çektiğinin işaretidir; nitekim 24 yıllık geçmişte çalışan başına verimlilik artışı sadece %0.8’dir. Daha sonra da vurgulayacağım gibi, bu eğilimlerin gelecekte sürdürülmesine imkan yoktur.

Değirmek istediğim bir başka husus KKTC’de kamu açıklarının ve dış açıkların finansmanıdır. Çizelge 1’de kamu kesimi tasarruf/yatırım açığı ve dış yardımların GSMH’ya oranı 1977-2000 yılları için verilmiştir. Çizelge 1’deki eğrilerden birincisi kamu tasarruf/yatırım açığının, ikincisi Türkiye’nin yardım ve kredilerinin GSMH’ya oranıdır; üçüncüsü ise Türkiye’nin KKTC kamu kesimine finansman desteği/GSMH oranıdır. Görüldüğü gibi, bu üç eğri birbirine çok yakın seyretmektedir. Bunun anlamı açıktır: KKTC’de kamu kesimi tasarruf/yatırım açığı, esas itibariyle Türkiye’nin yardım ve kredileriyle finanse edilmekte, Türkiye’nin kamu kesimine finansman amaçlı desteği ile KKTC ödemeler dengesi açığını kapatmak için sağlamış olduğu yardım ve krediler, büyük ölçüde çakışmaktadır.

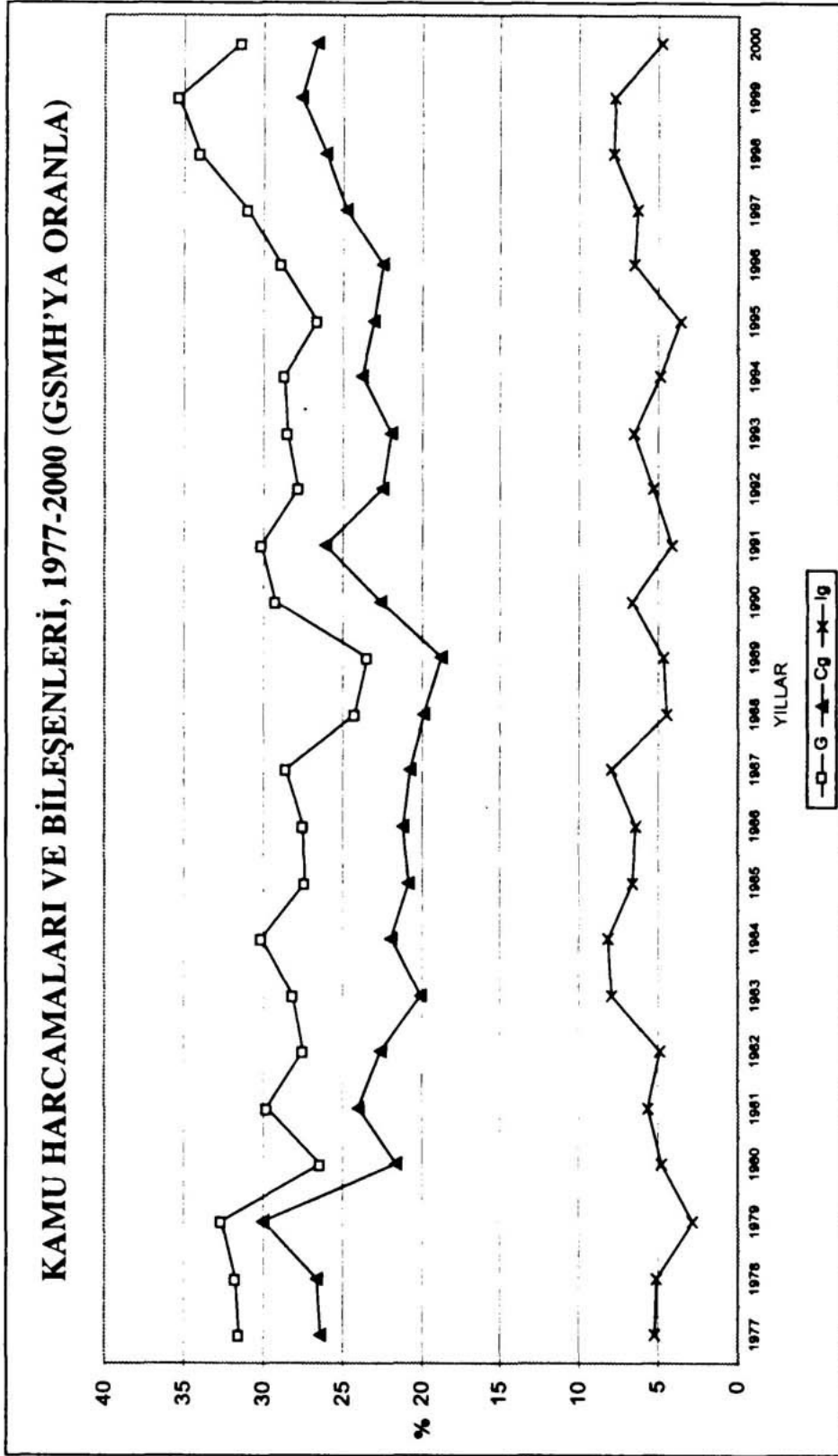
Çizelge 1

**KAMU KESİMİ TASARRUF / YATIRIM AÇIĞI VE DIŞ YARDIMLAR, 1977-2000**  
(GSMH'YA ORANLA, %)



**Simgeler:** PSIG : Kamu Kesimi Tasarruf-Yatırım Açığı / GSMH, %  
TC : Türkiye'nin Yardım ve Kredileri / GSMH, %  
TC+DB : Türkiye'nin Kamu Kesimine Finansman Desteği / GSMH, %

Çizelge 2



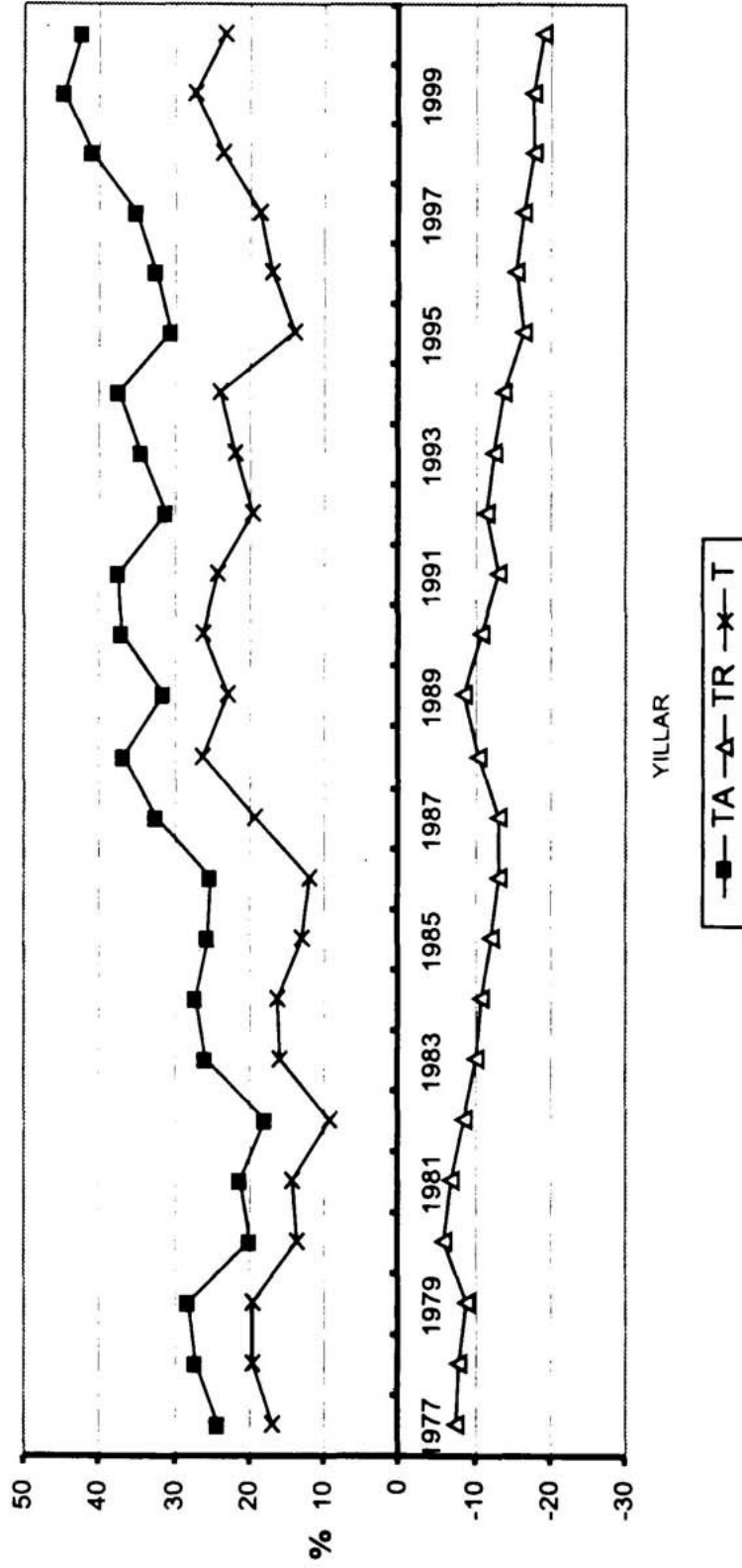
**Simgeler:** G : Kamu Harcamaları/GSMH, %  
Cg : Kamu Cari Tüketimi/GSMH, %  
Ig : Kamu Yatırımları/GSMH, %

KKTC’de kamu harcamaları ve bileşenleriyle ilgili olan Çizelge 2’de üç eğri görüyorsunuz. En üstteki eğri kamu harcamaları/GSMH oranını, onun altındaki eğri kamu cari harcamaları/GSMH oranını, dipte yer alan eğri ise kamu yatırımları/GSMH oranını göstermektedir. İzlediğiniz gibi, özellikle 1980’li yılların ortalarından bu yana kamu cari harcamaları/GSMH oranı artış trendi içindedir; buna karşılık kamu yatırım oranı yıllar itibariyle az-çok istikrarlıdır.

Çizelge 2, doğal olarak, vergiler ve kamu net vergi geliri ile ilişkilidir (bkz. Çizelge 3). Çizelge 3’den gayrisafi vergi hasılatı/GSMH oranının 1980’lerin ortalarından itibaren %30’un üzerinde seyrettiği, giderek 1990’ların sonunda %40’ı aştığı görülmektedir. Bu oran yayınlanan, GSMH rakamlarının kayıtdışı ekonomik faaliyetleri tam içermemesi dolayısıyla gerçekte olduğundan yüksek tahmin edilmiş olabilir; ancak bu uyarının salt gelir kalemleri için değil, harcama (örneğin cari harcama) oranları için de geçerli olduğu unutulmamalıdır. Öte yandan cari transferler/GSMH oranı, 1980’li yılların sonunda %10 dolayında iken, bugünlerde %20 yakınlarına erişmiş durumdadır. Gayrisafi gelir (TA) ve transferler (TR)’in farkı ise net vergi hasılatı (T)’ni oluşturmaktadır. Özetle, artan cari ve transfer harcamalarını finanse edebilmek için KKTC mali yönetimi vergi yüklerini artırmaya zorlanmakta, ancak Çizelge 2’de görüldüğü gibi bunun sermaye birikimine katkısı olmamaktadır.

Çizelge 3

VERGİLER, TRANSFERLER VE NET VERGİ GELİRİ, 1977-2000  
(GSMH'YA ORANLA, %)



**Simgeler :** TA : Brüt Vergi Hasılatı / GSMH, %  
TR : Cari Transferler/GSMH, %  
T : Net Vergi Hasılatı/GSMH, %



Bn. Yılmaz'ın ve benim sunduğum veriler sonucunda özetle şunu söyleyebiliriz: Böyle gelmiştir, ama böyle gitmez. İki nedenle:

- (i) Düşük verimlilik artışı, nüfusun beceri yapısı ve üretimin sektörel yapısıyla ilişkilidir. Eğer KKTC vasıflı insangücünü net göçle yitiren, yurtdışından ve genellikle Türkiye'den gelen daha düşük beceri ve vasıfta kişileri çalıştırarak insangücü kayıplarını telafi eden bir ekonomi olmaya devam edecekse, KKTC'nin ekonomik sorunlarına çözüm bulmak son derecede güç olacaktır.
- (ii) Bu kadar yavaş bir tempoda büyüyen ve verimliliği de düşük bir hızda artan bir ekonomide hem Türkiye'nin, hem KKTC'nin yararına olacak "pozitif toplamlı bir oyun"u gerçekleştirmek mümkün olmaz. "Pozitif toplamlı" bir sonuç elde edilemediği takdirde, bugün Türkiye ile yakın siyasal işbirliğini ve ekonomik ve kültürel entegrasyonu savunan Kıbrıslı Türk dostlarımız, giderek Kuzey Kıbrıs'ta siyasal desteklerini adım adım yitireceklerdir.

Dolayısıyla hem Türkiye'nin, hem de KKTC'nin yararına işleyecek bir "gelecek tasarımı"na ihtiyaç vardır. Bu ihtiyaç, bizi sözünü ettiğim derlemede yer alan ve 2001-2011 yıllarını kapsayan 10 yıllık bir ekonomik perspektif denemesine götürdü. Belli başlı varsayımlarını Çerçeve 1'de, sayısal bulgularını ise Tablo 1-7'de sıraladığımız bu denemenin başlangıç noktası şu idi: "Niye 2001-2011 döneminde KKTC'nin toplam GSMH'sını ikiye katlamayalım?"

Burada pek çok izleyicimiz 2001 yılında Türkiye GSMH'sının %9 dolyında gerilediği ve KKTC ekonomisinin de çeşitli kısa dönemli sorunlarla boğuştuğunu hatırlayarak, önerdiğimiz şeyin bir düş olduğunu söyleyebilirler; ama o inancı taşıyorum ki "gerçekçi olmanın ve imkansızı istemenin" en uygun olduğu bir zaman kesitinde yaşıyoruz. Kısa dönemli ve aşılabilir sorunlara kendimizi kaptırıp, perspektifimizi yitirmedeğiniz, uzak bir ufka baktığımız takdirde KKTC ekonomisine 10 yıllık çabayla ulaşılabilecek aydınlık bir gelecek kurabiliriz.

## ÇERÇEVE 1. MAKROEKONOMİK ÖNGÖRÜ, 2001-11

KKTC ekonomisini gelecek onyılıda hızlı bir büyüme çizgisine oturtmayı ve on yılda GSMH'sını ikiye katlamayı hedef alan makroekonomik egzersizimiz aşağıdaki temel başlangıç varsayımlarına dayanmaktadır:

- (i) Türkiye'nin dış kredi ve yardımları, egzersiz döneminin son yılı olan 2011'e kadar 2001'de programlanan reel düzeyde sürecektir. Bu varsayım (TC dış kredi ve yardımları/GSMH) oranının 2001'de %12.2 iken, 2011'de %6.1'e gerilemesi anlamına gelir.
- (ii) (Kamu kesimi brüt gelirleri/GSMH) oranı, 2001-2006 döneminde 2001 yılı için öngörülene yakın düzeyde (%43) kalacak, bundan sonra cüz'i artışlarla 2011'de %45'e çıkacaktır. Başka bir deyişle, esasen epey yüksek düzeydeki brüt vergi yükünü daha da yükseltmek değil, kamu kesiminde kaynak kullanım etkinliğini artırmak amaç olacaktır.
- (iii) (Kamu transferleri/GSMH) oranı 2001'deki %19.7'lik düzeyden, tedricen azaltılarak, 2007'de %15'e düşürülecek, bundan sonra sabit tutulacaktır. Ancak hızla büyümesi beklenen bir ekonomide toplam transferlerin ve kişi başına sosyal transferlerin reel değeri gerilemeyecektir.
- (iv) (Kamu cari tüketimi/GSMH) oranı, ılımlı bir azalma seyri ile 2008'de GSMH'nın %23'üne çekilecek, bundan sonra sabit tutulacaktır.
- (v) Yukarıdaki varsayımların sonucu olarak kamu kesimi 2003 yılında GSMH'nın %0.5'i ölçüsünde (pozitif) tasarruf sağlar duruma gelecek, (Kamu tasarrufları/GSMH) oranı tedricen yükseltilerek 2010-11'de %7.0 mertebesine ulaştırılacaktır.
- (vi) (Kamu yatırımları/GSMH) oranı 2001-2005 döneminde hızla artırılarak, 2005'de %10'a, bundan sonra tedricen yükseltilerek 2000-11'de %12.5'a yükseltilecektir. (Özel yatırım/GSMH) oranı da 2001'de %10.6 iken, 2005'de %15.0, 2010-11'de %17.5 olarak hedeflenmiştir.

(vii) (Kamu finansman geređi/GSMH) oranı tedricen daraltılarak 2004'de %7'ye, 2007'de %6'ya, 2008'de %5.5'a indirilecek ve 2008'i izleyen yıllarda bu düzeyde sabitlenecektir. 2005'den itibaren TC dış kredi ve yardımları sadece KKTC'deki kamu yatırımlarını finanse etmek için kullanılacaktır.

Makroekonomik egzersizimiz, bu başlangıç varsayımlarına ek olarak, "teknik" sayılabilecek bir dizi kabule de dayanmaktadır:

- (i) Marjinal (sabit sermaye/hasıla) katsayısının 2001-06 döneminde 3.06, 2006-11 döneminde 3.15 düzeyinde tutulmasına çalışılacaktır. 1983-92 döneminde fiilen gerçekleşene yakın olan bu değerler iddialı, fakat yatırım verimliliğine özel bir dikkat ve titizlik gösterilirse erişilmesi mümkün ölçülerdedir.
- (ii) Marjinal özel tüketim eğiliminin 2001-06 döneminde %59, 2006-11 döneminde %63 mertebesinde gerçekleşeceği ve böylece ortalama eğilimin 2010-11'de %75 dolayında bulunacağı kabul edilmiştir. 2010-11'deki ortalama tüketim eğilimi 1977-2000 dönemindeki marjinal tüketim eğilimine yakındır. Bu sayısal hedeflere ulaşılması için 1983, 1987-88 ve 1998'dekilerine benzer özel tüketim sıçramalarının engellenmesi gerekecektir.
- (iii) 2001'de yaklaşık 58 milyon ABD Doları düzeyinde gerçekleşmesi beklenen mal ihracatının 2006'da 120, 2011'de 250 milyon dolar'a, turizm net gelirlerinin ise 2001'deki 222 milyon dolardan 2006'da 350, 2011'de 630 milyon dolar'a yükseltmesi hedeflenmiştir. Bu sayılar ima ettikleri oransal artış hedefleri itibariyle çarpıcı görünseler de, bugünkü yetersiz miktarlarla karşılaştırıldığında gerçekçi sayılmalıdır. Aynı sav, net diğer görünmeyenler için de söylenebilir (2001 gerçekleşme tahmini 84, 2006 ve 2011 hedefleri ise sırasıyla 135 ve 240 milyon dolar).

- (iv) Devlet yardım ve kredileri dışında KKTC'ye net özel sermaye girişinin 2001 yılı program tahmini 14 milyon ABD Doları'dır. Söz konusu girişlerin 2006'da 25, 2011'de 40 milyon dolar'a yükselmesi öngörülmüş olup, bu kalem esas itibariyle TC veya yurtdışındaki Kıbrıs kökenli özel girişimcilerin/ortaklıkların doğrudan yatırımlarından oluşacaktır. Kısa vadeli krediler ve portföy yatırımları için abartmalı tahminler yapmak bugünkü dış siyasal konjonktürde gerçekçi değildir.
- (v) KKTC finansal piyasalarında etkisi 2001 yılında da süren çalkantıların 2000'de durulması ile rezerv artışı gerekleri başlıca dış ticaret finansmanını sağlamaya dönük, mutedil ölçülerde kalacaktır (yılda ortalama 60-70 milyon ABD doları).
- (vi) KKTC nüfusunun 2001-2011 döneminde yılda ortalama %1.5 (mutlak değerce 34.1 bin kişi) artması öngörülmüş olup, bu artış oranı 1990'lı yıllarda gerçekleşen yılda ortalama %4.1'lik nüfus artış hızının epey altında, ancak doğal nüfus artış oranının biraz üstündedir. KKTC'ye söz konusu dönemde dışarıdan sınırlı ölçüde (beş yıllık birikimli toplam 10 bin kişi dolayında) net nüfus girişi beklenmekte, eğitim amaçlı girişler dışında bu sayının esas itibariyle Türkiye'den ve Kıbrıs Türk "diaspora"sından gelecek ve görece yüksek vasıflı insangücünden oluşması beklenmektedir. İşgücü vasıf bileşiminde bu tür bir değişim, egzersizdeki hasıla ve verimlilik artış hedefleriyle tutarlıdır.

**Tablo 1**  
**Ekonominin Genel Dengesi, 2000-11 (GSMH içindeki paylar, %)**

	2000 a/	2001 b/	2006 c/	2011 c/
<b>Toplam Kaynaklar</b>	106.8	106.8	106.8	105.0
GSMH	100.0	100.0	100.0	100.0
Dış Kaynaklar	6.8	6.8	6.8	5.0
<b>Toplam Yatırımlar</b>	15.2	16.0	26.0	30.0
<i>Sabit Sermaye</i>	13.4	14.2	23.7	27.5
Kamu	4.3	4.8	9.6	11.5
Özel	9.1	9.4	14.1	16.0
<i>Stok Değişmeleri</i>	1.8	1.8	2.3	2.5
Kamu	0.5	0.5	0.9	1.0
Özel	1.3	1.3	1.4	1.5
<b>Toplam Tüketim</b>	91.6	90.8	80.8	75.0
Kamu	26.6	25.8	23.5	23.0
Özel	65.0	65.0	57.3	52.0
<b>Kamu Harcanabilir Geliri</b>	23.4	23.1	27.5	30.0
<b>Özel Harcanabilir Gelir</b>	76.6	76.9	72.5	70.0
<b>Kamu Tasarrufu</b>	-3.2	-2.7	4.0	7.0
<b>Özel Tasarruf</b>	11.7	11.9	15.2	18.0
<b>Toplam Tasarruf</b>	8.4	9.2	19.2	25.0
<b>Not Edilmek Üzere:</b>				
Kamu Tasarruf/Yatırım Farkı	-8.0	-8.0	-6.5	-5.5
Özel Kesim Tasarruf/Yatırım Farkı	1.3	1.3	-0.3	0.5

a/ Gerçekleşme tahmini.

b/ Program hedefi.

c/ Öngörü.

**Kaynak:** 2000-1 oranları, KKTC-DPÖ'nün 2001 Yılı Geçiş Programı'ndan alınmıştır.

**Tablo 2**  
**Kamu Kesimi Dengesi, 2000-11 (GSMH'ya oranla, %)**

	2000 <sup>a/</sup>	2001 <sup>b/</sup>	2006 <sup>c/</sup>	2011 <sup>c/</sup>
Gayrisafi Kamu Geliri	42.4	42.8	43.0	45.0
Cari Transferler	19.1	19.7	15.5	15.0
Kamu Harcanabilir Geliri	23.4	23.1	27.5	30.0
Kamu Tüketimi	-26.6	-25.8	23.5	23.0
Kamu Tasarrufu	-3.2	-2.7	4.0	7.0
Kamu Yatırımı	-4.8	-5.3	-10.5	12.5
Kamu Tasarruf/Yatırım Farkı	-8.0	-8.0	-6.5	-5.5
<b>Not Edilmek Üzere:</b> Türkiye'nin Kredi ve Yardımları	11.5	12.2	9.0	6.1

<sup>a/</sup> Gerçekleşme tahmini.

<sup>b/</sup> Program.

<sup>c/</sup> Öngörü.

**Kaynak:** 2000 ve 2001 yılı büyüklükleri, KKTC-DPÖ'nün 2001 Yılı Geçiş Programı'ndan alınmıştır.



**Tablo 3**  
**Belli Başlı Makro Büyüklüklerin Artış Hızları, 2000-11**  
**(Yıllık ortalama, %)**

	2001 a/	2002-06 b/	2007-11 b/
<b>Toplam Kaynaklar</b>	5.3	6.2	7.8
GSMH	5.3	6.2	8.2
Dış Kaynaklar	5.6	6.1	1.8
<b>Toplam Yatırımlar</b>	10.6	17.8	11.3
<i>Sabit Sermaye</i>	11.3	17.6	11.5
Kamu	18.6	21.8	12.3
Özel	7.9	15.2	11.0
<i>Stok Değişmeleri</i>	5.1	12.1	9.4
Kamu	4.5	18.8	9.2
Özel	5.4	8.8	9.5
<b>Toplam Tüketim</b>	4.5	3.7	6.6
Kamu	2.2	4.2	7.7
Özel	5.4	3.5	6.1
<b>Kamu Harcanabilir Geliri</b>	4.3	9.9	10.1
<b>Özel Harcanabilir Gelir</b>	5.6	5.0	7.4
<b>Kamu Tasarrufu</b>	neg.	neg.	30.4
<b>Özel Tasarruf</b>	7.1	11.6	11.9
<b>Toplam Tasarruf</b>	14.6	23.1	14.0

a/ Program hedefi.

b/ Öngörü.

neg.: negatif büyüklüklerin mutlak değerce azalması anlamında.

**Kaynak:** 2000-1 oranları, KKTC-DPÖ'nün **2001 Yılı Geçiş Programı**'ndan alınmıştır.

**Tablo 4**  
**Ödemeler Dengesi, 2000-11 (milyon \$)**

	2000 <sup>a/</sup>	2001 <sup>b/</sup>	2006 <sup>c/</sup>	2011 <sup>c/</sup>
<b>Ticaret Dengesi</b>	-362.7	-384.4	-591.0	-986.0
İhracat	55.8	57.9	120.0	250.0
- İthalat	-418.5	-442.3	711.0	-1236.0
<b>Görünmeyen İşlemler Dengesi</b>	288.1	305.6	485.0	870.0
Turizm (net)	208.1	221.6	350.0	630.0
Diğer	80.0	84.0	135.0	240.0
<b>Cari İşlemler Dengesi</b>	-74.6	-78.8	-106.0	-116.0
<b>Sermaye Hareketleri</b>	138.4	156.5	169.0	185.0
TC Kredi ve Yardımları	126.0	141.1	141.0	141.0
Diğer Ülkeler Kredi ve Yar.	1.5	1.4	3.0	4.0
Diğer, net	10.9	14.0	25.0	40.0
<b>Rezerv Değişimi (-: Artış)</b>	-64.3	-77.7	-63.0	-69.0
<b>Net Hata ve Noksan</b>	0.5	0.0	0.0	0.0
<b>Not Edilmek Üzere: GSMH'ya oranla (%)</b>				
İhracat	5.1	5.0	7.7	10.8
İthalat	-38.1	-38.2	-45.5	-53.3
Turizm Gelirleri (net)	18.9	19.1	22.4	27.2
Cari İşlemler Dengesi	-6.8	-6.8	-6.8	-5.0
Sermaye Hareketleri	12.6	13.5	10.8	8.0
(TC Kredi ve yardımları)	(11.5)	(12.2)	(9.0)	(6.1)
Rezerv Değişimi (-: Artış)	-5.8	-6.7	-4.0	-3.0

<sup>a/</sup> Gerçekleşme tahmini.

<sup>b/</sup> Program.

<sup>c/</sup> Öngörü.

**Kaynak:** 2000 ve 2001 yılı büyüklükleri, KKTC-DPO'nün 2001 Yılı Geçiş Programı'ndan alınmıştır.

**Tablo 5**  
**KKTC'de Nüfus, İşgücüne Katılma ve İstihdam, 2000-11**

	2000 a/	2001 b/	2006 c/	2011 c/
Nüfus (Bin Kişi)	210.047	212.342	228.8	246.4
İşgücüne Katılma Oranı (%)	42.6	43.3	45.5	47.5
İşgücü Arzı (Bin Kişi) d/	89.501	91.992	104.0	117.0
İstihdam (Bin Kişi)	89.018	91.192	102.7	115.6
Tarım	15.236	14.931	14.7	14.5
Sanayi	8.651	8.883	10.4	12.4
Hizmetler	65.131	67.378	77.6	88.7
<b>Not Edilmek Üzere:</b>				
İstihdamda Pay, %				
Tarım	17.1	16.4	14.3	12.5
Sanayi	9.7	9.7	10.1	10.7
Hizmetler	73.2	73.9	75.6	76.7

a/ Gerçekleşme tahmini; b/ Program; c/ Öngörü; d/ İstihdam + Açık işsizler.

**Kaynak:** 2000 ve 2001 yılı büyüklükleri/oranları, KKTC-DPÖ'nün 2001 Yılı Geçiş Programı'ndan alınmış veya hesaplanmıştır.

**Tablo 6**  
**Üretim Yapısı, 2000-11 (GSYİH içindeki paylar, %)**

Sektörler	2000 a/	2001 b/	2006 c/	2011 c/
Tarım	7.6	7.9	7.0	5.6
Sanayi	11.0	11.1	11.5	12.1
Hizmetler	73.5	73.1	72.7	72.4
İthalat Vergileri	7.9	7.9	8.8	9.9
GSYİH	100.0	100.0	100.0	100.0

a/ Gerçekleşme tahmini; b/ Program; c/ Öngörü.

**Kaynak :** 2000 ve 2001 yılı oranları, KKTC-DPÖ'nün 2001 Yılı Geçiş Programı'ndan alınmıştır.

**Tablo 7a**  
**Sektörel Katma Değer Artış Oranları, 2000-11**  
(dönem ortalamaları, yılda %)

Sektörler	2001 a/	2002-06 b/	2007-11 b/
Tarım	9.0	3.7	3.6
Sanayi	6.6	6.9	9.4
Hizmetler	4.7	6.1	8.1
GSYİH	5.3	6.2	8.2
GSMH	5.3	6.2	8.2

**Tablo 7b**  
**Sektörel İstihdam Artış Oranları, 2000-11**  
(dönem ortalamaları, yılda %)

Sektörler	2001 a/	2002-06 b/	2007-11 b/
Tarım	-2.0	-0.3	-0.3
Sanayi	2.7	3.2	3.6
Hizmetler	3.4	2.9	2.7
GSYİH	2.4	2.4	2.4

**Tablo 7c**  
**Sektörel Emek Verimliliği Artış Oranları, 2000-11**  
(dönem ortalamaları, yılda %)

Sektörler	2001 a/	2002-06 b/	2007-11 b/
Tarım	11.1	4.0	3.9
Sanayi	3.8	3.6	5.6
Hizmetler	1.3	3.1	5.3
GSYİH	2.8	3.7	5.7

a/ Program hedefi.

b/ Öngörü.

**Kaynak:** 2001 yılı oranları KKTC-DPÖ'nün 2001 Yılı Geçiş Programı'ndan hesaplanmıştır.

Çerçeve 1 ve Tablo 1-7'nin ayrıntılarına girmeden, egzersizimizin bazı önemli öncülleri ve başlangıç varsayımları üzerinde durmak istiyorum:

- (1) Türkiye'nin dış kredi ve yardımları on yıl süreyle 2001 yılı düzeyindeki koruyacaktır (2001 yılı program tahmini 141 milyon \$'dır). Bu desteğin azaltılmasına teşebbüs etmek, Özal yönetimlerinin 1980'li yılların ortasındaki yanlışını tekrarlamak anlamına gelir.

“Özal ortodoksluğu” Çizelge 1'in 1986-90 döneminde izleniyor. Temel fikir şudur: “KKTC'ye yardımları kısıtlım, KKTC kendini toparlasın, mali disiplin ancak böyle sağlanır!”. Bu ortodoksluğun pek işe yaramadığı 1990'larda artan mali destek ihtiyacı ile ortaya çıkıyor. Nasıl geçmişte bu tür zorlamaların bir yararı olmadı ise, günümüzde de IMF patentli “ortodoksluk”ların yararı olmayacaktır. KKTC'ye ekonomik model ihracından vazgeçip, KKTC'nin kendi gerçeklerine uygun, KKTC'deki üretim ve bölüşüm sorunlarına çare olacak tedbirler üzerinde düşünmemiz gereklidir.

- (2) Egzersizin kamu maliyesi ile ilgili başlıca varsayımları da şunlardır: Kamu gayrisafi vergi hasılatı / GSMH oranının önemli ölçülerde artması öngörülmemiştir, bu oran %40'ın biraz üzerinde kalacaktır. Kamu transferleri / GSMH oranının ise bugün ulaşılmış olduğu %20'lik düzeyden adım adım azaltılarak 2007'de %25'e indirilmesi, ondan sonra bu düzeyde sabit tutulması düşünülmüştür. Kamu cari tüketimi / GSMH oranı da bugünkü %27'den, 2007'de %23'e kadar geriletilecek, kamu kesimi tasarruf açığı 2003 yılında kapatılacaktır. Bu varsayımlar olağanüstü fedakârlıklar ya da Kuzey Kıbrıs Türk toplumunun tüketim standartlarında kötüleşme mi imâ ediyor? Hayır, sadece KKTC'nin yapageldiği kamu cari ve transfer harcamalarının toplumsal yararlarını sorgulamayı ve bu harcamalarda özenli davranmayı gerektiriyor.
- (3) Ödemeler dengesi için de gerçekçi varsayımlarla yola çıkıyoruz. Mal ihracatının 2001'de 58 milyon \$'dan 2011'de 250 milyon \$'a, turizm net gelirinin ise aynı dönemde 222 milyon \$'dan 630 milyon \$'a çıkarılmasını öngörüyoruz. Oransal artış cinsinden bu hedefler iddialı gözüküyor; ancak mutlak değerlere bakıldığında gerçekten çok mütevazı ve erişilebilir rakamlar.

Özetle Kuzey Kıbrıs Türk toplumuna orta dönemde daha büyük mutluluk ve refah kazandıracak bir program, tasarlanabilir ve erişilebilir bir programdır.

Aklınıza şöyle bir eleştiri gelecektir: “Herkes siyasal sorunlardan, Kıbrıs’ın AB üyeliğinden ve ikili görüşmelerden söz ederken, siz kalkıp bize on yıllık düşler sunuyorsunuz; daha yarını göremezken on yıl sonrasına bakmaya çalışıyorsunuz!” Tam da bu nedenle 10 yıl sonrasını düşünüyoruz; çünkü sadece kısa vadeye baktığımız takdirde geleceği kuramazsınız. Gelecek, yalpalayarak gittiğimiz günleri ard arda dizerek kurulamaz.

Önerdiğimiz programın KKTC’nin Türkiye ile bugünkü ekonomik bütünleşme çizgisini sürdürdüğü söylenecektir; bu saptama doğrudur. Peki AB ile Kıbrıs’ın siyasal ve ekonomik ilişkileri bugünden kestirilemeyen, daha farklı bir yörüngeye oturursa ne olur? O zaman da muhataplarımıza şu söylenir: “Bizim KKTC ekonomisini yeniden inşâ etmek ve geliştirmek için bir programımız var. Kuzey Kıbrıs Türk toplumuna yakınlık duyuyorsanız, bu kaynak ve desteklerin eşdeğerini siz sağlayın, bu yatırım hacmini siz gerçekleştirin; kamu sektörü yatırımlarını ikame etmek istiyorsanız, buyurun ikame edin. Ancak böylesi ekonomik destekleri sağlayamayacaksanız, o zaman Kuzey Kıbrıs toplumunu kendi geleceğine sahip kılmanın çareleri bulunacaktır.

Dolayısıyla, Türkiye’nin ve KKTC’nin AB ile ilişkilerinin geliştiği veya gelişmediği iki opsiyon var önümüzde. Her ikisi için de kurduğumuz “düş”ü sizlere hatırlatıyorum. Eğer olumsuzluklar AB ile ilişkileri engellerse, önerdiğimiz program ya da bir benzeri doğrultusunda gidilir ve ekonomik hedefler gerçekleştirilir. AB ile ilişkinin geliştiği opsiyon güçlü bir olasılık olarak ortaya çıkarsa ne olur? O zaman AB önüne bir talepler dizisi çıkarılır; bu da KKTC müzakerecilerinin pazarlık gücünü artırır; çünkü AB’ye “Biz Türkiye ile belli minimumları sağlayan bir program üzerinde mutabakat sağlamış durumdayız; siz bunların üzerinde ne sağlayacaksınız?” denilecektir.

Son olarak Kuzey Kıbrıs Türk toplumunun geleceğinin, Kuzey Kıbrıs dışındaki karar alıcılardan çok, Kuzey Kıbrıs’ta yaşayanların elinde olduğunu vurgulamak istiyorum. Eğer Kuzey Kıbrıs Türk toplumu “Bu yurt bizindir;

biz buradayız, hiçbir yere gitmiyoruz ve bu yurdun ekonomisini geliştireceğiz. AB'yi AB ülkelerine göç edip orada çalışmak ya da oralarda yatırım yapmak için istemiyoruz, kendi refahımız için istiyoruz!" dediği ve KKTC ekonomisini yeniden inşa etme iradesini gösterdikleri sürece KKTC'nin aşamayacağı herhangi bir ekonomik sorun yoktur. Ancak Kuzey Kıbrıs Türk toplumu bu kararlılığı gösteremediği takdirde talihsiz gelişmelerle, yani Kuzey Kıbrıs Türk toplumuna kendi iradesi dışında biçilen bazı elbiseleri "giydirme" girişimiyle karşı karşıya kalabiliriz. Kuzey Kıbrıs Türk toplumunun böyle bir sonuçtan kaçınabilecek kadar deneyimli, bilinçli ve dirençli bir toplum olduğuna eminim.

Çok teşekkür ederim.

**Serdar Şahinkaya-** Gelecek tasvirini de içeren önemli katkıları nedeniyle Dr. Türel'e çok teşekkür ediyorum.

Zaman darlığı nedeniyle, 15 dakikayı aşmayacak şekilde soru alabiliriz, soruları sorarken kime yönelttiğinizi de belirtirseniz, cevaplandırma daha kolaylaşacaktır.





**Buyurun Sayın Tartanođlu.**

**Ali Tartanođlu** - Soruyu kime yönelteceđimi dođrusu bilmiyorum; çünkü kimin alanına daha çok girer, onu bilemeyeceđim, herhalde daha ziyade Kıbrıslı yetkililerin alanına girecektir. Işılray hanım, konuşmasında, Gayri Safi Mili Hâsılanın yüzde 17'si kadar bir tasarruf oranı olduđunu, bunun yine 20'si kadar da bir yatırım oranı olduđunu, geri kalan aradaki yüzde 3'lük bir farkın dışarıdan geldiđini -muhtemelen Türkiye'den gelen yardım diye anladım, eđer yanlış anlamadıysam- söyledi. Benim asıl öğrenmek istediđim şu: Benzer çok belirgin rakamlar açısından; yani "Gayri Safi Milli Hâsılada kişi başına düşen nedir, tasarruf oranları nedir, yatırım oranları nedir, ne kadarını kendileri üretmektedirler" anlamında bir karşılaştırma yapılmasını sağlayacak şekilde Güney Kıbrıs'la ilgili elinizde rakam var mıdır? Onun için kim bilir diye bilemedim, belki Sayın Polat'da var; çünkü bu, bir parça istihbaratı gerektiren bir şey, ama bu da çok gizli bir istihbarat deđil. Bu karşılaştırmayı yapmamıza yarayacak bilgi var mı, nedir onların bu oranı?

Teşekkür ederim.

**Serdar Şahinkaya** – Biz de teşekkür ediyoruz. Efendim bence bu soruyu **Sayın Işılray Yılmaz** yanıtlamalı diye düşünüyorum. Buyrunuz efendim.

**Işılray Yılmaz**- Şu anda rakamları yanımda olmamakla birlikte, elbette bu karşılaştırmayı yapmak mümkün. Konuşmamda vurgulamak istediđim; yurtiçi tasarruflarımız gayet düşük bir oranda ve bu bizim yatırım oranımızın yükselmesini engelleyen temel açmazımız. Güney Kıbrıs Rum Tarafında elbette ki bizden daha yüksektir; yani "Yüzde 17-20 farkını dıştan karşılıyorsunuz" dediniz, o 3'ünü Türkiye Cumhuriyetinden gelen yardımlar veya dış tasarruflardan karşılıyoruz. Ancak Güney Kıbrıs'la bizi kıyasladığınızda, onların hiç tahmin edemeyeceğiniz kadar yurtdışı gelirleri vardır; yani 74'ün hemen sonrasında özellikle siyasi amaçlı oldukça yüksek miktarlarda dış yardım almışlardır, dış destek almışlardır; biz de almışızdır elbette, ama onlar da dış kaynak temin etmişlerdir. Avrupa Birliğiyle ilişkileri nedeniyle, zaten Avrupa Birliği kaynaklarından halen yararlanmaktadırlar; yani Avrupa Birliğiyle ilişkileri nedeniyle oldukça büyük miktarlarda ve bizimle kıyaslanamayacak boyutta yardım almaktadırlar. Yabancı yatırımcıları vardır, hatta bunların yasadışına taşıdığı da söylenebilir son zamanlarda, biliyorsunuz basında da çıktı; yani off-shore şirketler aracılığıyla, bu off-shore şirketlerinde soru işa-

retleriyle karşılaştığı malum, yani oldukça önemli ve bizimle karşılaştırılmayacak boyutlarda dış kaynakları vardır.

**Serdar Şahinkaya** - Teşekkür ederim.

Buyurun.

**Muammer Doğan** - Efendim bu konuşmalar sırasında önemli bir soruna değinildi: Kıbrıs'ta en azından şu son 20 yıllık bir süre içinde nitelikli insan gücü erozyonu, yani bir beyin göçü diyebileceğimiz boyutlarda; bunun karşılığında da Türkiye'den Kıbrıs'a tam tersine niteliksiz insan gücünün akması olayı. Kıbrıs'ı kendi ayakları üzerinde yeniden inşa etmek ya da inşasını hızlandırmak projesi çerçevesinde, konuya sadece ekonomik veriler çerçevesinde değil de sosyal bünye dinamikleri açısından da baktığımız zaman, karşımıza çıkan sorun, "Bu insan gücü sorununu ne gibi tedbirlerle çözebiliriz" noktasında odaklaşmamızı gerekli kılıyor. Sayın Selçuk'un bahsetmiş olduğu bu yeni dönemde, yeni ortak işbirliği açılımları içinde, insan gücü niteliğini yükseltici tedbirler, düşünceler nelerdir? Birinci merakım bu oldu.

İkincisi de bu yatırımlarla ilgili; Kıbrıs ekonomisinde söylenildiği kadarıyla en dinamik sektörler, yani katma değere, Gayri Safi Milli Hâsılaya katkısı görülen en dinamik sektörler, turizm ve Kıbrıs'taki yükseköğrenim kurumlarının sağladığı gelirler, yükseköğrenim gelirleri, dış transferler. Bunlar dışında, gerçekten ekonominin daha sağlam temellere dayalı olarak uzak perspektiflere yanıştırılması bakımından, sektörel verimlilik içinde en çok gelecek vaat eden, en çok istikbali, geleceği görülen etkinlikler neler olabilir, o sektörleri geliştirmek bakımından düşünülen şeyler nelerdir?

Çok teşekkür ederim.



**Serdar Şahinkaya** - Sayın Müsteşarım, bu soruda adres belli oldu. Buyrunuz **Sayın Polat**.

**Selçuk Polat** - Teşekkür ederim; gerçekten son dönemde yaptığımız çalışmayı, ancak böyle bir soruyla açıklayabilirdik size.

Kuzey Kıbrıs, tarihi dekorundan gelen birtakım verilere sahip; “Ada ekonomisi” diyoruz, içinde tabiat güzellikleri, tarihi ve tabii ki en önemlisi, Doğu Akdeniz çanağındaki stratejik yeri var. Ancak bugüne kadar -biraz evvelki değerli arkadaşımızın da sorusuna biraz paralel söylemek istiyorum- Güney ve Kuzeyi karşılaştırırken, çok önemli bir şeyi gözden kaçırıyoruz: Belki çok iddialı bir tanım olacak, ama bunu mühendisliğime verin; bir Haçlı düşüncesiyle, bir gün ellerine kılıç-kalkan alanlar, silah alanlar, bir gün de ekonomik boyutlarda bütün parasal güçlerini alarak kendi kalelerindeki topla açılmış bir deliği çok çabuk örebiliyorlar ve Kuzey Kıbrıs’la Güney Kıbrıs arasında mukayese kabul edemeyecek, Türkiye Cumhuriyetinin kendi kaynaklarından yarattığı kaynaklarla beslediği Kuzey Kıbrıs’ın karşısında, bir Avrupa Birliği veya -çok iddialı olacak diyorum, ama- bir Haçlı birliği düşüncesiyle gelen Kilise fonlarının bile kullanıldığı bir ekonomi yaratılıyor.

Siz, Maraş bölgesini aldığınızda, kararsızlıkla “Acaba bunu hangi enstrümanda, nasıl bir koz olarak kullanırım” diye düşünürken, sizin o düşünce sürenizin içinde Güney Kıbrıs’ta onun iki katı kadar yatak kapasitesi birden bire yaratılmıştı. Ben, turizm sektöründe yetiştim, yatak başı maliyetleri biliyorum; bu paralar gelmeden siz bu tesisleri yapabilir misiniz? Kuzey Kıbrıs’ın ekonomisinin içinde varolan ve bir dönem aynı adada aynı şartları paylaşan bir Güney ekonomisinin birden bire böyle altın madeni veya pırlanta madeni mi bulup da böyle bir ekonomik düzelme yapabileceğini tahmin edebilir misiniz? Tabii ki burada iki tane heyecanlı büyükelçimizin el kaldırdığını görüyorum, benden çok daha iyi anlatacaklar; ama açıkça söylemek istiyorum ki, birinci mesele, Kıbrıs’ın kuzeyinde yaşayanların sosyolojik konumları ve bu konudaki aldıkları destekler var.

Biz, Kuzey Kıbrıs’ın yıllardan beri devam eden sorunlarında Ortak Ekonomik Komite içinde ilk önce ortak ekonomik alanı birbirine getirecek, âdetta -yine bir mühendislik tabiriyle- bir debriyaj kavrama modeli oluşturduk; ilk önce iki tarafın birbirini kabul edebileceği, onların bizim tarafımızdan devlet olarak görünebileceği, onların da bir yabancı devletle, kendisini tek ta-

nıyan bir yabancı devletle diplomatik ilişkiler kurabileceği bir ortamı sağladık. Ne yaptık? İlk önce yasalarımızı uyumlaştırdık; karşılıklı terazinin üzerine çıktığımızda, terazide ağırlık faktörünü kullanmayacak tedbirleri aldık.

Bugün gündeme getirdiğimiz ve çok yakın bir zamanda açıklayacağımız bütün enstrümanlarının tamamlandığı teşvik modelinde amaç şudur: Kuzey Kıbrıs Türk Cumhuriyetinin -bunu özellikle açıklamak istiyorum- tanınmasına fiili durum yaratabilecek amaçlarımız vardır. Biz, teşvik modelini Türkiye'deki teşvik modelinden ayırıp, yeni birtakım 80'li yılların enstrümanlarına döndüğümüzde, bunun içinde de siyasi amaçlarımız vardır. Birçok yatırımcının yarın Kuzey Kıbrıs Cumhuriyetinde bu ayrıcalıklı ve Kıbrıs tarafından seçilmiş, bizimle beraber oluşturduğumuz başlıklarda bu altı sektördeki başlıklarda yapacağı yatırımlarda, yabancı yatırımcıyı getiren ve yabancıyla bunun pazarlamasında veya satışında koordineli bir çalışmayı bize beyan eden öncelik kazanacaktır.

Hemen sorunuza gelmek istiyorum: Bunun içinde turizm de dahil olmak üzere, yat limanı, tersanecilik, sanayi, tarıma bağlı sanayi, sağlık sektörü ve eğitim sektöründe yatırım yapacak yatırımcılar, bu hizmeti oluştururken, bizim koyduğumuz niteliklerden dolayı ya mevcut potansiyeli eğiterek bir yere getirecekler -ki turizmdeki adı, çok güzel bir personeldir bu, monitör personel, yani yetişkinin yetiştirildiği bir personeli yetiştirecek ki bu tesisleri işletebilsin- ve bunun yanında da Kuzey Kıbrıs'tan âdeta görünmeden bir artık büyüklük kazanan üniversitelerdeki yeni yetişen ve yüksek teknolojiyi kullanmak için kendine laboratuvar arayan ve "Tanınmamış bir ülkenin içinde acaba ne yaparım" diye başka sektörlerde kendisine yer arayan gençlere de bir adres olacak bir sistem oluşturuyoruz.

Tahmin ediyorum Kuzey Kıbrıs'ın kaderinde çok önemli bir yer oluşturacak bu teşvik modelinde, bugüne kadar çeşitli vesilelerle sorulan, ancak bir dönem için Türkiye'nin -ben Başbakanlık olarak söylüyorum şimdi- siyasi bir iradesi olan; yani aidiyet duygusu yüksek olan ailelerin gönderildiği ve tıpkı Almanya'daki gibi üçüncü kuşağında doktorların, avukatların yetişebileceği bir Türk toplumu yaşıyor orada. Kuzey Kıbrıs'ta bunu mix ederken, -tıpkı yeni kullandığımız bir arabada bile sizi uzun bir süre ikaz eden bir şey vardır, "Lütfen bu arabayı bir 500 kilometreye kadar zorlamayın"- 20 sene-den bahsediyoruz; 20 sene içinde aidiyet duygusu yüksek, Orta Anadolu'da, İç Anadolu'da, Batıda, 7 bölgeden gelen insanların gidip yerleştiği bir Kıb-



rıs'tan bahsediyoruz. Biz, onları şey yapmadık ki, yani "Eğitim düzeyleri şu olsun, Kıbrıs'a şu kadar doktor lazım, şu kadar avukat lazım" demedik ki, Kıbrıs'ın mevcut toplumu zaten bunları yetiştirmişti; ama Kıbrıs'ta onlarla beraber tarlayı işleyecek, onlarla beraber aidiyet duygularını paylaşacak, birisi tokat attığında -çok özür diliyorum, çok kaba bir tabir olacak ama- ona tekmeyle cevap verebilecek insanları gönderdik.

Kıbrıs'ı tenkit ederken, çok önemli şeylere dikkat etmemiz lazım. Biz Almanya'ya da -tenzih ediyorum- üç şalvarı birbirinin üzerine giyen hanımlar gönderdik; ama o hanımlar, bugünün belediye başkanlarını, bugünün milletvekillerini doğurdular ve o çocuklar bugün Almanya'da bizim beşinci kolumuz oldular. Bana göre de Kıbrıs'ı bu çerçevede bakarak, eğer debriyajı doğru yönde kavrama yapabilirsek, bana göre cevaplarımızın tamamını vermiş oluruz.

**Serdar Şahinkaya** - Teşekkür ederim Sayın Polat.

Şimdi iki büyükelçimiz var, herhalde katkıda bulunacaklar. Önce sözü **KKTC Büyükelçisi Sayın Ahmet Zeki Bulunç**'a veriyorum.

Sayın Büyükelçim.

**Ahmet Zeki Bulunç** - Teşekkür ederim.

Ben, evet katkıda bulunacağım; ama ifade edildiği gibi Sayın Müsteşarımızın herhangi bir eksiğiyle ilgili bir katkı değil, yöneltilen iki soruya verilen cevaplara bir katkı yapmak istiyorum.

Öncelikle 1975-1990 arasında yapılan bir araştırmaya göre, Güney Kıbrıs Rum Yönetimi'ne 3.2 milyar dolar dış yardım ve kaynak sağlanmıştı; aynı dönemde Kuzey Kıbrıs Türk Cumhuriyeti'ne yapılan yardım miktarı 670 milyon dolar civarındadır. Yine bir süreç olarak baktığımızda, 1975 ile 1980 ortalarına kadar olan süreçte, Güney Kıbrıs Rum Yönetimi'nde yatırımların Gayri Safi Milli Hâsılaya oranı oldukça yüksektir, bazı verilere göre %30'ların üzerine çıkmaktadır. Ancak son yıllara ait bilgileri bilmiyorum, ama en azından budan 4 yıl önceki bilgileri dikkate aldığımızda, ortalama olarak yatırımların Gayri Safi Milli Hâsılaya oranı yüzde 40'lara kadar ulaşmaktadır. Sanırım bu konuda az önce yatırımlar açısından baktığımızda, sorulan soruyu yanıtlamış oluyorum. Tasarruflar da, iç tasarruf oranları da yüksek bir düzeydedir; fakat Rumların dış kaynak kullanımı oldukça yüksektir.

İkinci soruya geldiğimiz zaman; 1990'lara gelinceye kadar, sanayi sektörü, katma değer bazında GSYİH'ya marjinal katkısı en yüksek olan sektördür. Tarım, kuraklık ve yapısal sorunları nedeniyle sınırlı bir katkıya sahiptir. Turizm sektörü, önemli bir sektör olmasına rağmen, turizm çoğaltan kat sayısının oldukça düşük yüzde 1'in altında bir orana sahip olmasından dolayı, bütün katkılara ve teşvik unsurlarına karşın, turizm sektörünün Gayri Safi Yurtiçi Hâsıladaki payı yüzde 3.2'ler düzeyindedir ve yıllar itibariyle aynı düzeyi devam ettirmektedir. Bunun en başta gelen nedeni, turizm sektöründe yaratılan talebin daha çok ithal mallarına dayalı olarak karşılanmış olmasıdır. Bu yapı içinde konuya baktığımız zaman; eğer biz, kendi yerel üretimimize dayalı sektörlerle ağırlık verebilecek bir yapıyı geliştirirsek, bu sektörlerin içinde de sulu tarıma geçecek bir tarım sektörü ve tarıma dayalı sanayi sektörlerinin oluşturulması yönünde bir stratejiyi benimseyebilirsek, -ki oluşturulan model gerçekte budur; ancak uygulama olarak henüz uygulaması gerçekleşmemiş olan modeldir- ülkede Gayri Safi Yurtiçi Hâsıla yönünden yüksek katkılı sektörlerin başında, sanayi ve onun destekleyicisi tarım yer alabilecek, bunlara dayalı olarak da turizm ve eğitim sektörleri daha hızlı gelişecektir.

Bugünkü yapı devam ettiği sürece; yani yaratılan talebin, gerek öğrenci bazında yaratılan talebi -ki bugün 20 binin üzerinde öğrenci vardır ve bunların ortalama olarak yıllık harcamaları 8 binle 10 bin dolar civarındadır- gerek turizm açısından yaratılan talebi dikkate alırsak, mevcut üretim yapısı içinde sanayi, tarım, turizm ve eğitim sektörlerinin ülke ekonomisinin kalkınmasına, katma değer büyümeye ve marjinal katkılarına payları oldukça düşük olacaktır. O nedenle öncelikle Kuzey Kıbrıs Türk Cumhuriyeti'nde bu unsurları dikkate alan bir yapısal değişimin gerçekleştirilmesi gerekir.

Teşekkür ederim.

**Serdar Şahinkaya** - Efendim şimdi de sözü Başbakanlık Kıbrıs İşleri Başmüşaviri , emekli büyükelçi **Sayın Salih Zeki Karaca**'ya veriyorum. Buyurun efendim.

**Salih Zeki Karaca**- Teşekkür ederim.

Benim sorum Sayın Hocama olacak; fakat ondan önce kısa bir açıklamada bulunacağım.

Sayın Hocam, Özal'ın Ortodoksluğundan bahsetti. Bilindiği gibi, Kuzey Kıbrıs Türk Cumhuriyetinin ekonomisinin bugünkü duruma gelmesi, 1990'lardan itibaren başlamıştır. Buyurduğunuz gibi, 87-88-89 arasındaki Özal'ın Ortodoksluğu gibi bir Ortodoks darbeden daha müteessir olmuştur Kıbrıs ekonomisi; o da 1994'te Çiller Hükümeti zamanında meydana gelen bir olaydır: O zaman kamu finansman açığı nedeniyle Kuzey Kıbrıs Türk Cumhuriyeti, Türkiye'den 500 milyarlık bir yardım talep etmiştir; bu talep, aynı düşünceyle "Kuzey Kıbrıs Türk Cumhuriyeti kendi ekonomisini kendisi toparlasın" zihniyetiyle verilmemiştir, -bazı siyasi mülahazalar da vardır tabii- bu yardım 1996'da verilebilmiştir. Yine o zaman da Çiller hükümetteydi ve bu tabiatıyla ekonominin daha fazla bozulması neticesini doğurduğu için, ortaya çıkan ekonomik krizin bertaraf edilmesi için bir çalışma yapıldı ve bu çalışma neticesi, Sayın Müsteşarın belirttiği, 3 Ocak 1997 Ekonomik ve Mali İşbirliği Protokolü imzalanmıştır ve bu çerçevede bir istikrar ve yapısal değişim programı hazırlanmıştır. Bu programın 97 yılı içerisinde uygulanması gerekiyordu, bir şok programdı bu, bu program çerçevesinde 250 milyon dolarlık kredi verilmesi icap ediyordu, 97 yılının Haziran ayında bunun sadece 50 milyon doları verilebilmiştir, bu nedenle ekonominin düzeltilmesi gecikmiştir ve bugünlere gelinmiştir, bunu belirtmek istiyorum.

Sayın Hocam, yanılmıyorsam dediler ki, "Bu 10 yıl içerisinde milli geliri ikiye katlayabiliriz, bunun içinde şu kadar dolarlık yıllık yardıma ihtiyacı vardır; fakat IMF usulü dayatmalardan vazgeçelim." Ben, şunu da belirtmek istiyorum: Kuzey Kıbrıs Türk Cumhuriyetinin ekonomisinin düzeltilmesi için yapılan çalışmalar, ortak çalışmalardır; nitekim TC-KKTC Ortak Ekonomik Komite ve iki eşbaşkan, iki başkan vardır ve bütün kararlar, yetkili otoritelere tavsiye edilen kararlar, bu toplantılarda alınıp kararlar haline çevrilerken Ortaklık Konseyine sunulmaktadır. Bu açıdan acaba bir dayatma konusunun nasıl olduğunu Sayın Hocam bize izah ederse, sevineceğim.

**Serdar Şahinkaya** - Sayın Büyükelçim, teşekkür ediyoruz.

Sayın Hocam, evet söz sizde.

**Oktar Türel** – Sayın Karaca'nın sözünü ettiği (büyük) Özal şokuna (küçük) Çiller şokunu da ekleyebiliriz; Çizelge 1'e lütfen yeniden bakınız ve Çiller'li yılları inceleyiniz. Bu tür mali "ortodoksluklar", yani IMF stilinde "Şunu yapmazsanız, biz parasal desteği kısacağız!" türünden saçma sapan dayatmaların 2001 Türkiye'sinde ne tür sonuçlar doğurduğunu hep birlikte görü-



yoruz. Aynı sonuçları bu kez KKTC ölçeğinde tekrarlamamak için bu tür saplantıları bırakmamız gerek; ben bunu söylemeye çalışıyorum. Sizin sözünü ettiğiniz danışma mekanizmaları iki ülke (Türkiye ve KKTC) arasında bir mutabakat arayışına ortam sağlıyor; bu doğru, ama bugün ortada çok ciddi, Türkiye'nin ve tüm Doğu Akdeniz'in kaderini etkileyecek önemli sorunlar varken, bu sorunların çözümü Hazine-IMF "ortodoksluğu"na bırakılmaz. Siz bugün Hazineye gidip kaynak talep etseniz, Hazine mevcut bir harcama kaleminin üzerine bir düğüm atmışsa, iki düğüm daha atmaya çalışacaktır. Kıbrıs sorunu parasalcı ortodokslukla ele alınacak bir sorun değil; uzak ufku ve geleceği düşünmek durumundayız.

Danışma ve işbirliğini güç güçlendirmek için Türkiye'nin de, KKTC yönetiminin de yapması gereken şeyler var. Türkiye'nin yapması gereken şeylerin başta geleni, KKTC'ye Türkiye'deki modeli taşımamak. Kuzey Kıbrıs'ta özellikleri olan, küçük ve kırılğan bir ada ekonomisi var; bunun kendine özgü şartlarını tanıyacağız, bu toplumun uygulayabileceği gerçekçi modellerin oluşmasına katkıda bulunacağız. 1970'li yıllarda Türkiye'deki "karma ekonomi"yi Kuzey Kıbrıs'a taşıdık, belirli bir sonuç aldığımızı iddia etmek güç. 1980'li yıllarda (büyük) Özal "ortodoksluğu"nu taşıdık (ne sonuç aldığımızı hem Bn. Yılmaz değindi, hem ben değindim); 1990'larda (küçük) Çiller "ortodoksluğu"nu taşıdık, durum ortada; bu kez de IMF ortodoksluğunu taşıyacak lüksümüz yok artık. KKTC açısından da geçmişin tekrarlanamayacağını, "ekonomik hesap" ilkesinin bundan böyle hayati önem kazandığını kabul etmek gereklidir. Kuzey Kıbrıs Türk toplumu önemli bir yol ayrımına gelmiş durumdadır; bundan sonra KKTC ekonomisini acilen hızlı bir büyüme yoluna sokabilmemiz gerek.

Nüfus yapısı ile ilgili olarak bazı öngörülerimizi dile getirmek istiyorum. Araştırmamıza göre 10 yılda KKTC nüfusunun yaklaşık 34 bin artış göstermesini bekliyoruz; bu 34 bin kişinin kabaca 24 bin'i KKTC'deki doğal nüfus artışından, 10 bin'i de dıştan KKTC'ye göç yolu ile sağlanacaktır. Bu göçün ne tür bir vasıf bileşiminde olacağı son derece önemlidir. Eğer Kuzey Kıbrıs Türk toplumunun genel beceri ve üretkenlik düzeyini yükseltmek istiyorsak, bu yükseliş Türkiye'den veya Kıbrıslı Türk diasporasından vasıflı insanların Kuzey Kıbrıs'a gelmesi ile mümkündür; vasıfsız insanlar Kuzey Kıbrıs Türk toplumu GSMH'sını on yılda ikiye katlayamaz. Dolayısıyla sözünü ettiğim vasıflı insangücünün ve yatırımcıların Kuzey Kıbrıs'ta yaşamaya, üretmeye

ve yatırım yapmaya özendirilmeleri şarttır. Sayın Müsteşarımın anlattıklarını kıvançla dinledim, ama önerdiklerinin KKTC’de arzu edilen ölçülerde üretim ve yatırım yapmayı özendirebileceği konusunda ciddi tereddütlerim var. Bu amaçla, sadece geniş çaplı yatırım ve üretim sübvansiyonlarının değil, sunuşumda dile getirme fırsatı bulamadığım kapsamlı bir ulaşım sübvansiyonunun da uygulanması gerekecektir, öyle ki Kıbrıs’ın bir yatırım ve üretim mekânı olarak dezavantajları ve ekonomik anlamda tecrid edilmişliği giderilebilsin.

Egzersizimizde kamu sektörünün karşılaştığı finansman güçlükleri dolayısıyla mütevazı kamu yatırım hedeflerine yer verebildik, buna karşılık özel sabit sermaye yatırımlarının GSMH içindeki payını 2001’de %9.4’den 2011’de %16.0’ya çıkarmayı öneriyoruz. Kim yapacak bu yatırımı? 1998 tarihli raporlarında “Kuzey Kıbrıs’a Türk müteşebbisleri yatırım yapmalıdır!” diyen, ancak aradan üç yıl geçtikten sonra başkanları ağızından böyle bir şeye hevesli olmadıklarını dile getiren TÜSİAD’a bağlı büyük girişimciler grubu mu? Öngörülen yatırımları yapabilecek olanlar, büyük bir olasılıkla, AB yatırımcıları da değildir; bunları yapabilecek olanlar Kıbrıs Türk diasporası ve KKTC yurttaşlarıdır. Bu insanları üretken yatırımlara yönlendirebildiğimiz takdirde KKTC ekonomisi için gelişme umudu vardır; yoksa yetersiz yatırım hacmi ve giderek yozlaşan bir vasıf bileşimi ile KKTC’nin yüksek gelir hedeflerine ulaşması hayal olur.

Son olarak bir şeyi daha eklememe izin verin: Dünkü gazetelerimizde İspanya’nın AB’den sorumlu Devlet Başkanı Ramon de Miguel’in ilginç bir yorumu yayınlandı. AB dönem başkanlığını yürüten de Miguel şöyle demiş: “Mevcut konjonktürde Türkiye’nin stratejik önemi yaşamsal. Avrupa-Asya, Orta Doğu – Avrupa arasında kavşak olduğu söylendi, *bugün herkes için çok daha büyük önem kazanan Doğu Akdeniz için de hayati konumda Türkiye....* Batı ile yakınlaşması mümkün tek laik İslam ülkesi Türkiye. İslam ülkeleri içinde ben daha başarılı bir model görmedim... Hızla kendini dönüştüren, modern, açık bir toplumla karşılaştım ben Türkiye’de. Bu iyi bir model.” (*Cumhuriyet*, 6 Aralık 2001; vurgu bizimdir).

Türkiye’nin bu modeli yıllardan beri vardı; bazı saygıdeğer kişiler bunu ya yeni fark ediyorlar, ya da çıkarlarına daha uygun geldiği için bugün dile getiriyorlar. Her ne ise, bu yeni algılayış, eğer AB’nin Doğu Akdeniz’e bakışında anlamlı bir değişiklikle beraber gidecekse ve Türkiye’nin Doğu Akde-

niz ve Kıbrıs'la ilgili tasarımları AB'nin genelde Doğu Akdeniz, özelde Kıbrıs ile ilgili tasarımları ile bazı ortak paydalara ulaşacaksa, o zaman AB'nin KKTC'ye açılımından ümitli olabiliriz. Ancak De Miguel'in dile getirdiği bu yeni anlayışın AB kurumlarına ve AB politikalarına ne ölçüde yansıtılacağını yaşayarak görmemiz gerek.

AB'nin bu değişen 'psikolojisi'nin eyleme dönüşmesi ve KKTC'ye olumlu ve sürekli ekonomik katkılar sağlaması için bir beş yıl, bir on yıl daha bekleme şansına sahip miyiz? Böyle bir şansımızın olmadığını düşünüyorum. Dolayısıyla KKTC ekonomisinin her hal-ü-kârda en kısa süre içinde toparlanması gerek. KKTC'nin bugünlerde bir bunalım geçirmekte olan finans kısmı, Türkiye'deki harabeye kıyasla çok daha kısa sürede onarılır. Siz Türkiye finans sektörünü tahrip eden IMF yobazlığını Kuzey Kıbrıs'a taşırsanız, Kıbrıs'taki finans sektörünü de çökertirsiniz. Gerçekçi olmak ve KKTC ekonomisini mümkün olan en kısa sürede hızlı bir büyüme çizgisine ulaştırmak zorundayız; bu salt Kuzey Kıbrıs Türk toplumunun refahı için değil, Türkiye'nin Doğu Akdeniz ve Kıbrıs tasarımları açısından da son derecede önemli ve gerekli. Hızlı büyümeyi gerçekleştirme yolunda anlamlı bir atılım sağlayabilirsek, geleceğe güvenle bakabiliriz; ama geleceğin her gün atılan küçük adımların ard arda eklenmesiyle oluşabileceğini düşünüyorsanız, emin olunuz ki böyle bir gelecek yoktur.

**Serdar Şahinkaya-** Çok teşekkür ederim Sayın Türel.

Sayın, izleyiciler; Mülkiye dostları, hepinize değerli zamanlarınızı ayırdığınız için teşekkür ediyoruz, katılımcılarımıza ayrı ayrı şükranlarımı sunuyorum. Efendim, Ada'nın iktisadi serüveni ana eksenleri itibariyle izledik. Ada'nın siyasi serüveni için saat 14.30'da yine bu salonda sizleri bekliyoruz ve herkesi Mülkiye Karavanası yemek için Fakültemiz öğretim üyeleri yemekhanesine davet ediyorum. Teşekkür ederim.

