



TRABZON VİLAYETİ NÜFUS DEFTERLERİNDEKİ ŞAHIS TASVİRLERİ

Şenol SANCAK*
Yasemin BAŞKAN**

ÖZ

Osmanlı Devleti'nin ilk dönemlerinden itibaren özellikle ülke dâhilinde askerlik yapabilecek olanların ve vergi mükelleflerinin belirlenmesi gibi amaçlarla nüfus sayımları yapılmış; sayımlar nüfus kayıt defterlerine kaydedilmiştir. Nüfus kayıt defterleri, nüfusun niceliksel durumunu ortaya koymalarının yanı sıra ilgili dönemde yaşamış olan halkın ekonomik, etnik, sosyal ve kültürel yapısını analiz etmek üzere pek çok veri sunmaları açısından önem arz etmektedir. Bu çalışmanın amacı, Osmanlı Dönemi'nde Trabzon Vilayeti'ne bağlı bulunan Keşap ve Sürmene kazalarına ait nüfus kayıt defterlerinin incelenerek kişilerin tasvirinde, sülale adları/aile lakaplarında kullanılan sıfatların tespit edilmesi ve sınıflandırılmasıdır. Doküman incelemesi yöntemiyle tetkik edilen materyaller betimsel analiz yöntemi ile çözümlenmiştir. Nüfus defterlerinde kişilerin fiziksel özelliklerine (boy, sakal- bıyık rengi), özür durumlarına (göz, bacak, kol vb.), akrabalık bağlarına (oğul, yeğen, torun vb.), meslek gruplarına (muhtar, hademe vb.), askerlik durumlarına (askerliğe elverişli/değil) göre, vergi yükümlülüklerine (vergi ile yükümlü zengin, orta hâlli, fakir, muaf) göre tarif edildikleri tespit edilmiştir. Buna göre, Sürmene ve Keşap Kazası Nüfus Defterlerinde kişilerin boylarına göre (uzun, orta, kısa boylu), bıyık ve sakal renklerine göre (kara, ak, sarı, kumral vb.), özür durumlarına göre (âmâ, bizebân, yekçeşm vb.), akrabalık bağlarına göre (bin, hafid, emmizadesi vb.), meslek gruplarına göre (muhtar, hizmetkârı, hademesi), askerlik durumlarına göre (tüvânâ, müsinn) ve vergi mükellefiyetlerine göre (a'la, edna, evsat, muaf) benzer şekillerde ve sınırlı sıfatlarla tasvir edildikleri görülmüştür.

Anahtar Kelimeler: Nüfus Defteri, Trabzon Vilayeti, Sürmene Kazası, Keşap Kazası, Sıfatlar

DESCRIPTIONS OF PERSONS IN THE POPULATION REGISTERS OF TRABZON PROVINCE

ABSTRACT

Since the early period of the Ottoman Empire, population censuses were conducted for purposes such as determining those who were eligible for military service and taxpayers within the country, and these censuses were recorded in population registration books. In addition to revealing the quantitative status of the population, population registration books are important as they provide extensive data to analyze the economic, ethnic, social and cultural structure of the people who lived in the relevant period. The aim of this study is to identify and classify the adjectives used in the description of people by examining the population registration books of Keşap and Sürmene districts of Trabzon Province during the Ottoman Period. The materials examined by document analysis method were analyzed by descriptive analysis method. It was found that people were described according to their physical characteristics (height, beard-mustache color), disabilities (eye, leg, arm, etc.), kinship relations (son, nephew, grandson, etc.), occupational groups (headman, janitor, etc.), and military service status (eligible/not eligible for military service). Accordingly, in the Sürmene and Keşap District Population Books, persons are described in similar ways and limited adjectives; according to their height (tall/medium/short), according to mustache and beard color (black, white, yellow, auburn, etc.), according to disability status (blind, mute, one-eyed, etc.), according to kinship relations (son, grandchild, cousin, etc.), according to their occupational groups (headman, servant, janitor) and according to military status (eligible/ not eligible for military service).

Keywords: Population Register, Trabzon Province, Sürmene District, Keşap District, Adjectives

Gönderilme Tarihi: 18 Temmuz 2024

Kabul Tarihi: 23 Aralık 2024

Bu çalışma 26-28 Nisan tarihleri arasında Giresun'da gerçekleştirilen IV. Uluslararası Osmanlı-Türk Çalışmaları Kongresinde sunulan bildirinin genişletilmiş halidir.

* Ogr.Gor., Giresun Üniversitesi, Eğitim Fakültesi, Giresun; ORCID: 0000-0002-2731-8145,
E-Posta:senolsanacak@hotmail.com

** Arş.Gor., Giresun Üniversitesi, Eğitim Fakültesi, Giresun; ORCID: 0000-0003-4897-7892,
E-Posta: yaseminbaskan61@gmail.com

Giriş

Devletler sahip oldukları nüfus gücünün özelliklerini tanıyarak bununla ilgili idari, ekonomik, askeri alanlarda planlama yapabilmek amacıyla nüfus sayımları gerçekleştirmişlerdir (Arslan ve Karagöz, 2021). Osmanlı Devleti de ilk dönemlerinden itibaren mevcut ve yeni fethedilen bölgelerdeki halkın durumunu görmek, mâli ve askeri ihtiyaçları karşılamak ve bunlarla ilgili politikalar üretmek amacıyla belirli olay ve dönemlere bağlı olarak nüfus sayımı/yazımı faaliyetleri gerçekleştirmiştir (Çimen, 2012; Güneş, 2014). Osmanlı Devleti nüfus ve arazi yazımına büyük önem atfetmiştir (Çimen, 2012). Bu bağlamda karşımıza çıkan ilk kaynaklar tahrir ve temettuat defterleridir. Tımar sistemiyle bağlantılı olarak yürütülen tahrir defterlerine arazi kayıtlarının yanı sıra köy ve kasabalardaki erkek nüfus, ellerindeki toprak miktarı, mükelleflerin ve babalarının isimleri, tâbi tutuldukları vergi mükellefiyetlerine dair rakamlar kaydedilmiştir (Bingöl, 2004). Temettuat sayımları vergi toplama ve vergi yükünün bölgeler ve kişiler arasındaki dağılımını eşit bir şekilde gerçekleştirme amacı taşımaktadır. Temettuat defterleri vergi ile yükümlü kişinin kişilik bilgileri, menkul ve gayrimenkul serveti, bu servetten yahut diğer işlerinden elde ettiği gelirler ve vergi ödemeleri ile bilgiler ihtiva etmektedir (Öztürk, 2003). Vergi nüfusu sayımlarına ait diğer kaynaklar icmal (özet), mufassal, evkaf (vakıf), cizye, avarız ve piyade defterleri olarak isimlendirilmektedir (Afyoncu, 2003; Aydoğan ve Çoban, 2016; Demirci ve Kartal, 2014). Klasik tahrir geleneği terk edildikten sonra belirli konulara yoğunlaşan ve daha ayrıntılı bilgiler içeren çeşitli defterler tutulmuştur (Çimen, 2012). Defterlerin içerdiği konulardan (toprak yazımı, vergi mükellefiyeti, askerliğe elverişlilik) hareketle Osmanlı'nın ilk dönemlerindeki tahrir faaliyetlerinin nüfus miktarının tespit edilip kaydedilerek istatistiki veri elde etmek gibi bir amaca dayanmadığı söylenebilir. Defterlerde kadın ve çocuklarla ilgili bilgilere yer verilmemesi bu durumun bir sonucu olabilir. Bu husus da ilgili dönemdeki sayım faaliyetlerinin modern anlamda bir nüfus kayıt faaliyeti olarak adlandırılmasına yol açmıştır.

Defterlerin tutulmasında yaşanan sıkıntılar ve hatalar 17 ve 18. yüzyıl devlet kaynaklarında ciddi zayıflara sebebiyet vermiştir. İstatistiklerin daha doğru ve sistematik derlenmesine ilişkin ihtiyaç yeniden yapılanma zorunluluğunu beraberinde getirmiştir. Bu bağlamda 19. yüzyılda II. Mahmut döneminde yapılan nüfus sayımı, modern anlamda ilk nüfus sayımı olarak kabul edilmekte ve sayımın sebepleri olarak Osmanlı- Rus savaşları ile yeniçeri ocağının kaldırılması gösterilmektedir (Köksal, 2013). Yeni ordunun tesis edilmesi ve tasarlanan reformların gerçekleştirilebilmesi için mâli kaynağa duyulan ihtiyaç ülkedeki gelir kaynaklarının, vergilendirilebilir faaliyetlerin, cizye vermekle yükümlü gayrimüslim nüfusun ve askere alınabilecek nüfusun belirlenmesi gereğini ortaya çıkarmış, bu sebeple Müslim ve gayrimüslim erkek nüfus sayıma tâbi tutulmuştur (Çimen, 2012; Alikılıç, 2013; Demirci ve Kartal, 2014; Alaca, 2020; Evci, 2021). Sayımlar insan kaynakları, meslekler, şahısların fiziki durumu vb. gibi özelliklerin saptanması gibi amaçları da muhteva ettiğinden ve ülke geneli bir sayım olduğundan modern kabul edilmektedir (Bingöl, 2004). Sayımlar, biri merkeze iletilecek iki nüsha halinde defterlere kaydedilmiştir (Alikılıç, 2013). Kayıtlara göre vergileri hesaplamak ve nüfus değişikliklerini tespit etmekle görevli bir dairenin kurulması gerekli görülmüş ve bu amaçla 1831 yılında Ceride Nezareti teşkil edilmiştir. İstanbul'da kurulan bu nezaretin yanı sıra eyalet ve sancaklarda nüfus işlerine bakmak üzere defter nazırlıkları kurulmuştur (Güneş, 2014). Çeşitli zaman dilimlerinde (1831, 1844, 1866, 1873, 1882, 1895, 1904...) nüfus sayımı ile ilgili tutulan ve farklı adlarla karşımıza çıkan nüfus verilerine ulaşabildiğimiz defterler, şahısların yalnızca isimlerini vermekle kalmamakta, şahısların vukuat durumlarının olup olmadığı, şahıslar için kullanılan lakaplar, doğum ve ölüm tarihleri, mesleki durumları, din, dil ve etnik durumlar, şahısların askerliğe elverişli olup olmadıkları ile sosyal ve iktisadi anlamlar içeren sıfatlar, söz konusu dönem

içerisinde ve ele alınan bölge dâhilinde var olan etnik, sosyal, iktisadi ve kültürel yapıya dair önemli bilgiler içermektedir (Akyel ve Sertel, 2015; Çimen, 2012; Güneş, 2014; Yüksel, 2013). Bu çalışmanın amacı, Osmanlı döneminde Trabzon Vilayeti'ne bağlı bulunan Keşap ve Sürmene kazalarına ait nüfus kayıt defterlerinin incelenerek kişilerin tasvirinde, sülale adları ve aile lakaplarında kullanılan sıfatların tespit edilmesi ve sınıflandırılmasıdır.

Bu bağlamda Trabzon'un ilgili dönemdeki idari yapısından bahsetmek yerinde olacaktır. II. Mehmet'in 1461 yılındaki fethinden sonra Osmanlı Devleti topraklarına katılan Trabzon'un idari yapısında bazı değişikliklere gidilmiştir. İlk olarak Osmanlı teşkilatlanması kapsamında sancak hâline getirilmiş; "uç sancağı" olarak teşkilatlandırılmıştır. 1520 yılına kadar idari yapısına bu şekilde devam edilen Trabzon, siyasi ve askeri tedbirler gereği zaman zaman farklı idari birimlere dâhil edilmiştir (Okur ve Usta, 2009; Demirci ve Kartal, 2014). Trabzon 1650'lerden sonra eyalet statüsü kazanmıştır. Bu düzenleme ile merkez kaza, Maçka (Maçuka), Sürmene, Of, Rize, Mapavri, Giresun, Keşap, Kürtün, Yavabolu ve Tirebolu kazaları ile Torul nahiyesi Trabzon Eyaleti'ne bağlanmıştır (Okur ve Usta, 2009). Bahsi geçen dönemde Trabzon Vilayeti'ne bağlı bulunan Keşap ve Sürmene kazalarına ait nüfus kayıt defterlerinin şahıs tasvirleri ve sülale bağlamında incelendiği bu çalışmanın alt problemlerini;

- 1) Sürmene ve Keşap Kazası nüfus defterlerinde şahıs tasvirinde kullanılan sıfatlar nelerdir, bu sıfatların tasnifi nasıldır?
- 2) Sürmene ve Keşap Kazası nüfus defterlerinde köylere göre hangi aile lakapları (soy adları) kullanılmıştır, bu lakapların tasnifi nasıldır?

Yöntem

Araştırma Modeli

Bu araştırma doküman incelemesi yöntemi ile modellenmiştir. Doküman incelemesi, araştırma problemleri ile ilgili yazılı ve görsel materyallerin analizini kapsayan yöntemdir. Doküman incelemesi nitel araştırmalarda doğrudan gözlem ve görüşme yapılmasının mümkün olmadığı durumlarda kullanılmaktadır (Yıldırım ve Şimşek, 2021).

Çalışma Materyalleri

Bu çalışmanın çalışma materyallerini Sürmene kazasına ait olan 1834 tarihli 1146 numaralı nüfus defteri ile Keşap kazasına ait olan 1835 tarihli 1131 numaralı nüfus defteri oluşturmaktadır. Çalışmada Sürmene Nüfus Defteri'nin Alikılıç vd. (2013) tarafından, Keşap Kazası Nüfus Defteri'nin Yüksel (2013) tarafından transkribe edilmiş nüshaları kullanılmıştır.

Verilerin Analizi

Çalışmadan elde edilen verilerin analizinde betimsel analiz yöntemi benimsenmiştir. Betimsel analizde temel amaç ham hâlde bulunan verilerin anlaşılır ve kullanılabilir bir şekilde sunulmasıdır. Bu amaçla, toplanan verilerin açıklanabileceği kavram ve ilişkilere ulaşılır. Bu analiz türünde elde edilen veriler ilk olarak mantık çerçevesinde bir sıraya konular ve betimlenir. Daha sonra yapılan bu betimlemeler (sınıflandırmalar) yorumlanır ve sonuçlara ulaşılır (Yıldırım ve Şimşek, 2021).

Bulgular

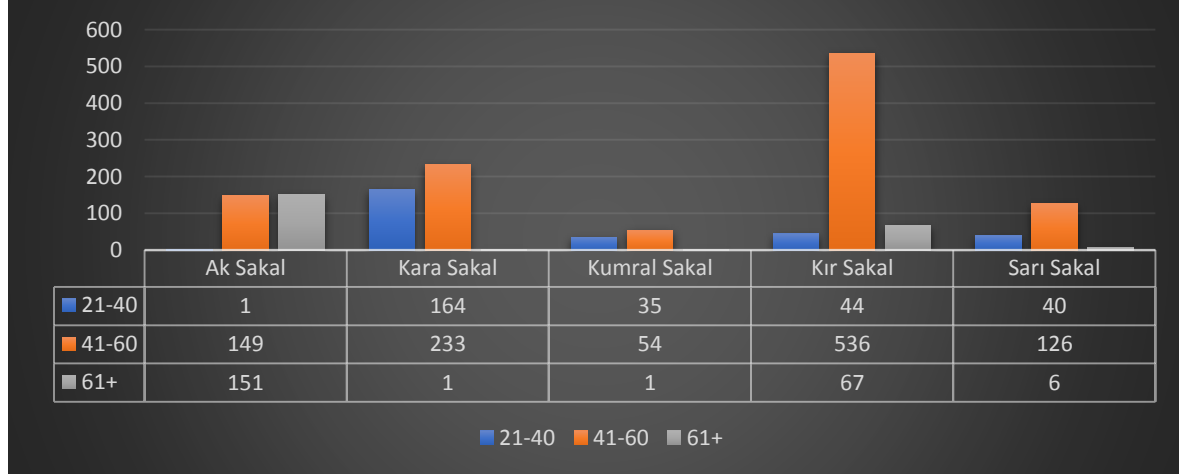
Şahıs Tasvirlerinde Kullanılan Sıfatlara İlişkin Bulgular

1-Fiziksel Özelliklere (Eşkal Durumlarına) İlişkin Sıfatlar

Nüfus defterlerinde kişiler, ağırlıklı olarak sakal- bıyık renkleri ve nitelikleriyle, boy özellikleriyle betimlenmişlerdir. Sakal tipi ve rengi kişilerde fiziksel bir özellik olmanın yanı sıra toplum tarafından sakala atfedilen statüsel değer onun hem toplumsal hem de kültürel anlamda güçlü bir olgu olduğuna işaret etmektedir (Demiryürek vd., 2024). Nüfus defterlerinde kişiler sakal özelliklerine göre ak/kara/sarı/kumral/kır sakallı; bıyık özelliklerine göre kara/sarı/kır/kırca/kumral bıyıklı olarak nitelendirilmişlerdir. Her iki defterde de bıyığı henüz terlemiş olanlar “ter bıyıklı”; sakalı henüz çıkmaya başlayanlar için “müzellef sakallı”; genç yaşından dolayı sakalı, bıyığı henüz çıkmamış olanlar için “şabb-ı emred”; sakalı, bıyığı çıkmayan ya da çok seyrek olanlar için “köse” sıfatı kullanılmıştır. Kişilerin boy özelliklerine ilişkin her iki defterde de uzun/orta/ kısa boylu ve cüce sıfatları kullanılmıştır. Defterlerde sadece sakalıyla ya da bıyığıyla nitelenen şahısların yanı sıra sayıca az da olsa hem boy özelliği hem de sakal/bıyık özelliğiyle nitelenen şahıslar da mevcuttur.

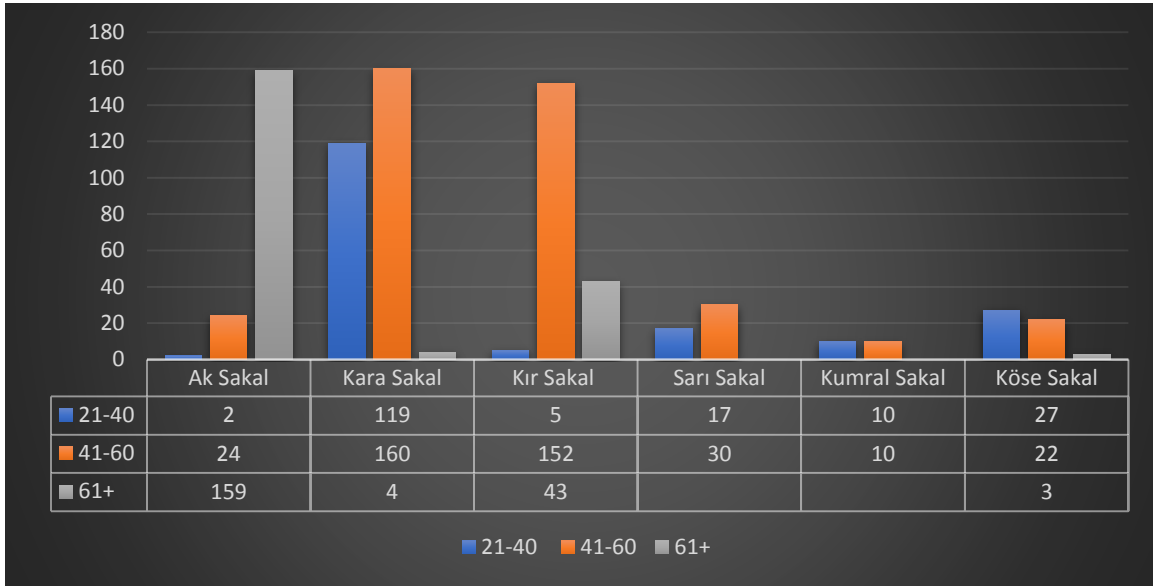
Kişilerin özel bilgilerinin ardından gelen “sinn” ibaresi onların yaşlarının yazıldığı kısımdır. Çalışmada sıfatlar sınıflandırılırken kişilerin yaşı da dikkate alınmış, hangi yaş seviyesinde hangi sıfatların yoğunlukta olduğu nedenleriyle birlikte açıklanmaya çalışılmıştır. Yaş bazlı yorumlamalar için 0-20, 21-40, 41-60 ve 61+ şeklinde dört farklı yaş aralığı belirlenmiş, tablo ve grafiklere de yansıtılmıştır.

Buna göre Sürmene ve Keşap kazası nüfus defterlerinde fiziksel özelliklere (eşkal durumuna) ilişkin sıfatlara dair bulgular aşağıdaki gibidir:



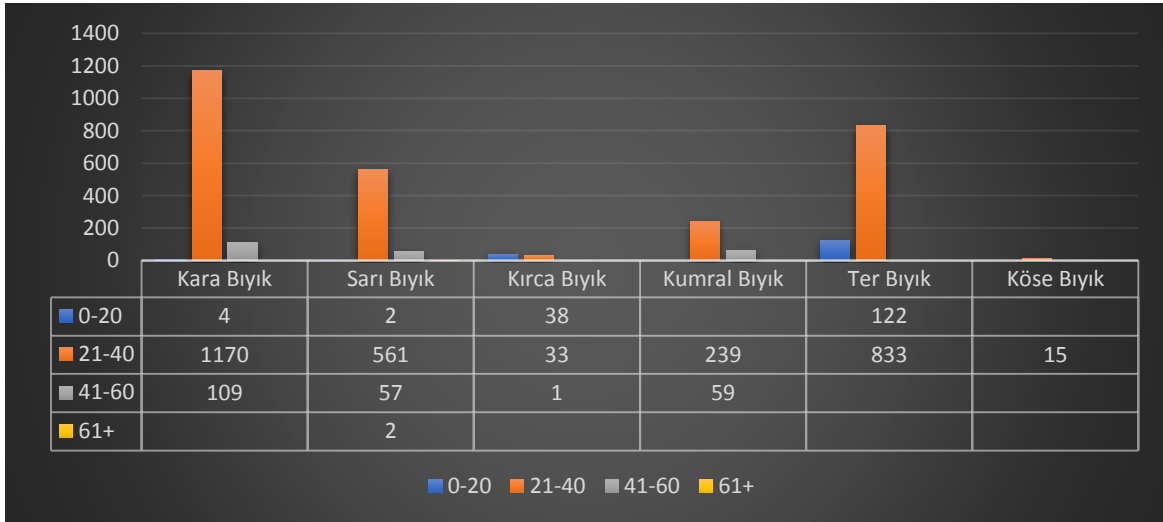
Grafik 1. Sürmene Kazası Nüfus Defteri'nde Sakal Rengi ile İlgili Sıfatlar, Bunların Miktarları ve Yaş Aralıkları

Grafik 1'e bakıldığında Sürmene kazasında ağırlıklı olarak kır sakallı şahısların bulunduğu, bu şahısların da %82'sinin 41- 60 yaş aralığında yer aldığı görülmektedir. Ak sakallı bireylerin %50'si 61 ve üzeri yaş aralığında %49'u 41-60 yaş aralığında dengeli bir şekilde yer almaktadır. Kara sakallı bireylerin %58'inin, kumral sakallı bireylerin %60'ının 41-60 yaş aralığında bulunduğu göze çarpmaktadır. Sarı sakallı bireylerin %73'ünün 41-60 yaş aralığında olduğu görülürken 61 ve üzeri yaşlarda sarı, kara ve kumral sakallı bireylere, 21-40 yaş aralığında ise ak sakallı bireylere az rastlandığı görülmektedir. Ayrıca hiçbir sakal türünde 0-20 yaş aralığındaki bireylere rastlanamamıştır.



Grafik 2. Keşap Kazası Nüfus Defteri'nde Sakal Rengi ile İlgili Sıfatlar, Bunların Miktarları ve Yaş Aralıkları

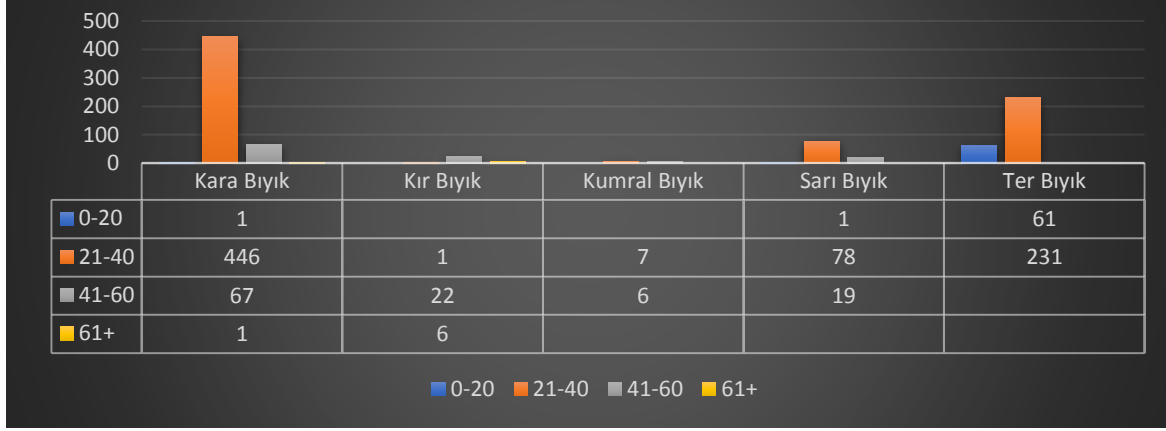
Grafiğe bakıldığında Keşap kazası ağırlıklı olarak kara sakallı şahısların bulunduğu, bu şahısların da %56'sının 41- 60 yaş aralığında yer aldığı görülmektedir. Ak sakallı bireylerin %85'i 61 ve üzeri yaş aralığında yer alırken kır sakallı bireylerin %76'sının 41-60 yaş aralığında bulunduğu göze çarpmaktadır. Sarı sakallı bireylerin %63'ünün 41-60 yaş aralığında olduğu görülürken 61 ve üzeri yaşlarda sarı sakallı bir bireye rastlanmadığı görülmektedir. Ayrıca hiç bir sakal türünde 0-20 yaş aralığındaki bireylere rastlanamamıştır.



Grafik 3. Sürmene Kazası Nüfus Defteri'nde Bıyık Rengi ile İlgili Sıfatlar, Bunların Miktarları ve Yaş Aralıkları

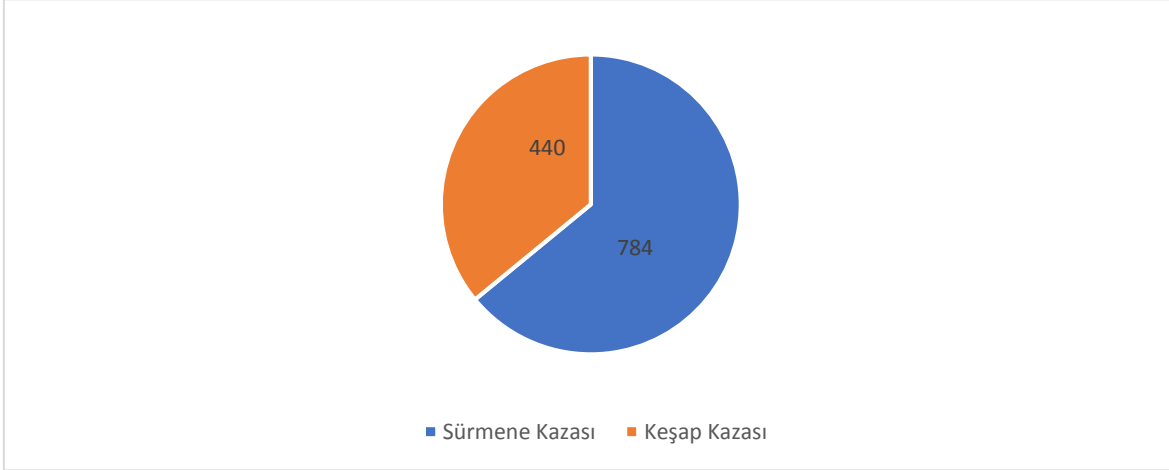
Trabzon Vilayeti Nüfus Defterlerindeki Şahıs Tasvirleri

Grafiğe bakıldığında Sürmene Kazası'nda ağırlıklı olarak kara bıyıklı şahısların bulunduğu, bu şahısların da %91'inin 21-40 yaş aralığında yer aldığı görülmektedir. Ter bıyıklı bireylerin %87'sinin 21-40 yaş aralığında yer aldığı göze çarpmaktadır. 0-20 yaş aralığında daha az (%13) ter bıyıklı birey mevcuttur. Grafiğe bakıldığında sarı bıyıklı bireylerin %90'ının 21-40 yaş aralığında olduğu, 61 ve üzeri yaşlarda da sarı bıyıklı bireylere rastlandığı görülmektedir.



Grafik 4. Keşap Kazası Nüfus Defteri'nde Bıyık Rengi ile İlgili Sıfatlar, Bunların Miktarları ve Yaş Aralıkları

Grafiğe bakıldığında Keşap kazasında ağırlıklı olarak kara bıyıklı şahısların bulunduğu, bu şahısların da %86'sının 21-40 yaş aralığında yer aldığı görülmektedir. Ter bıyıklı bireylerin %79'u 21-40 yaş aralığında yer almakta ve daha ileri yaş seviyelerinde ter bıyıklı bireyler bulunmamaktadır. 0-20 yaş aralığında kır ve kumral bıyıklı bireylerin mevcut olmaması da dikkati çeken bir husustur.



Grafik 5. Nüfus Defterlerinde Yer Alan Şabb-ı Emred Sıfatının Miktarları

Her iki defterde de sakalı bıyığı çıkmamış olan kişiler "şâbb-ı emred" sıfatıyla tasvir edilmiştir. Keşap Kazası Nüfus Defteri'nde 440 adet, Sürmene Kazası Nüfus Defteri'nde 784 adet şâbb-ı emred (sakalı- bıyığı henüz çıkmamış) yer almaktadır. Bu husus her iki defterde de hiçbir sakal türünde 0-20 yaş arasında bireylerin bulunmaması durumunu açıklayabilir.

Sürmene Kazası Nüfus Defteri	Keşap Kazası Nüfus Defteri	
	Adet	Adet
Boy- Sakal	24	149
Boy -Bıyık	41	83
Bıyık- Sakal	33	14

Tablo 1. *Defterlerde Yer Alan Çoklu Sıfatlar ve Bunların Miktarları*

Defterlerde sadece sakalıyla/bıyığıyla nitelenenlerin yanı sıra hem boy özelliği hem de boy/sakal, boy/bıyık, sakal/bıyık özelliğiyle nitelenenler de mevcuttur. Sürmene Kazası Nüfus Defteri'nde çoklu tasvirde en fazla (f=41) boy- bıyık özelliği yer alırken Keşap Kazası Nüfus Defteri'nde çoklu tasvirde en fazla (f=149) boy- sakal nitelikleri kullanılmıştır.

1.Akrabalık Durumlarına İlişkin Sıfatlar

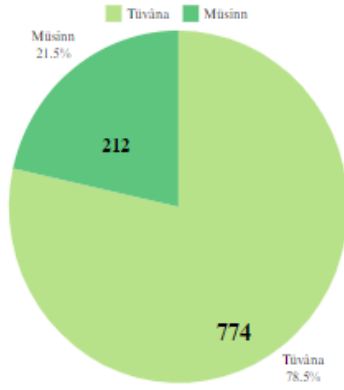
Nüfus defterlerinde şahıslar tasvir edilirken kişilerin birbirleriyle olan akrabalık bağları da kullanılmıştır. Bu da kişilerin isimlerinin önüne bir önceki kişi ile var olan akrabalık bağına ait sıfatların eklenmesiyle gerçekleştirilmiştir. Her iki defterde de çeşitli akrabalık terimleri kullanılmıştır. Sözelimi Sürmene Kazası Nüfus Defteri'nde akrabalık bağlarının babası, karındaşı, oğlu/bin/veledi, üvey oğlu, torunu/hafid, yeğeni, emmisi, emmizâdesi, damadı şeklinde; Keşap Kazası Nüfus Defteri'nde karındaşı, oğlu/bin/veledi, oğulluğu, torunu, yeğeni, kayını, damadı gibi benzer sıfatlarla kaydedildiği görülmüştür. Bununla birlikte her iki defterde de “yetim” sıfatı yer almakta; Sürmene Kazası Nüfus Defteri'nde yetim sıfatıyla kaydedilen 23 şahıs, Keşap Kazası Nüfus Defteri'nde 71 şahıs bulunmaktadır.

2.Hastalık/Özür Durumlarına İlişkin Sıfatlar

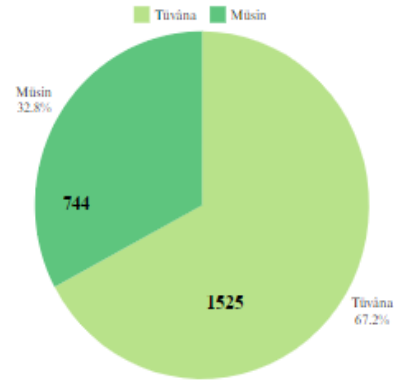
Nüfus defterlerinde kişilerin tasvirinde kullanılan bir diğer ayırt edici özellik ise sahip oldukları engel türüdür. Nüfus kayıtlarının amaçlarından birinin askere gidecek olanların tespiti olduğu düşünüldüğünde askerliğe engel teşkil edecek durumların da deftere kaydedilmesi makul bir belirleyicidir. Defterlerde eli yahut kolu sakat olan kişiler için “çolak”, bacağı yahut ayağındaki bir problemten ötürü düzgün yürüyemeyen kişiler için “topal”, hasta olanlar için “âlil”, dilsiz kişiler için “mûti” ya da “bîzebân”, görme yetisini kaybetmiş kişiler için “âmâ”, tek gözlü olanlar için “yekçeşm”, deli, divane, meczup olarak adlandırılanlar için “mezczup” sıfatları kullanılmıştır. Buna göre Sürmene Kazası Nüfus Defteri'nde 7 kişi yekçeşm, 4 kişi topal, 3 kişi bîzebân olarak kaydedilmiş; Keşap Kazası Nüfus Defteri'nde ise 3 kişi âlil, 1 kişi âmâ, 7 kişi yekçeşm, 2 kişi mûti, 7 kişi topal, 5 kişi çolak ve 1 kişi mezczup olarak kaydedilmiştir.

3.Askerlik Durumlarına İlişkin Sıfatlar

Her iki defterde de askerliğe elverişli, kuvvetli manasında “tüvânâ” sıfatı, askerlik yaşı geçmiş anlamında “müsinn” sıfatı kullanılmıştır. Sayım yapılırken 0-20 yaş aralığındaki çocukların tüvânâ olacakları, 35-40 yaş arasındaki kişilerin müsinn sayılacakları yıl da belirtilmiştir.



Grafik 6. Keşap Kazası Nüfus Defteri'ndeki Tüvânâ ve Müsinn Oranları

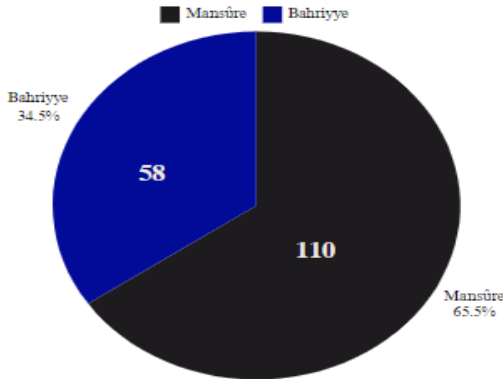


Grafik 7. Sürmene Kazası Nüfus Defteri'ndeki Tüvânâ ve Müsinn Oranları

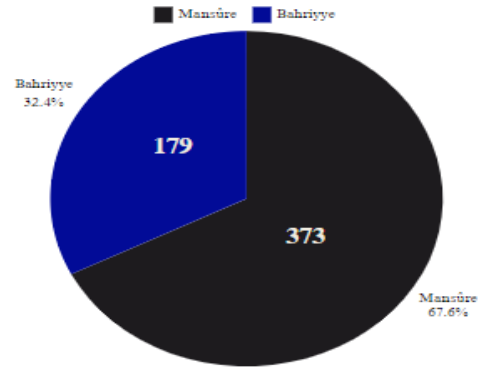
Grafiklere bakıldığında Keşap kazasında %78,5 oranında tüvânâ, %21,5 oranında müsinn; Sürmene kazasında %67,2 oranında tüvânâ, %32,8 oranında müsinn şahsın bulunduğu görülmektedir. Her iki nüfus defterinde de askerliğe elverişli (tüvânâ) kişilerin sayısının askerlik yaşı geçmiş (müsinn) kişilerden daha fazla olduğu görülmektedir.

4. Askerlik Statülerine İlişkin Sıfatlar

Her iki defterde de kişilerin askerlik statüleri "mansûre" ve "bahriyye" sıfatlarıyla; kara ve deniz askeri şeklinde yer almıştır.



Grafik 8. Keşap Kazası Nüfus Defteri'ndeki Mansûre ve Bahriyye Oranları

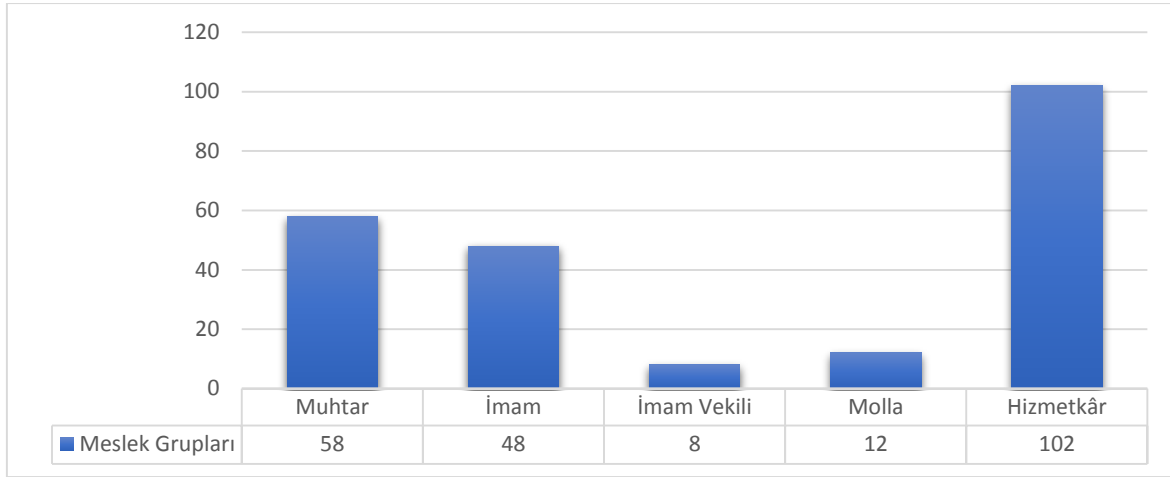


Grafik 9. Sürmene Kazası Nüfus Defteri'ndeki Mansûre ve Bahriyye Oranları

Grafiklere bakıldığında Keşap kazasında %65,5 oranında mansûre, %34,5 oranında bahriyye; Sürmene kazasında %67,6 oranında mansûre, %32,4 oranında bahriyye askerin bulunduğu görülmektedir. Her iki nüfus defterinde de kara askeri(mansûre) kişilerin sayısının deniz askeri (bahriyye) kişilerden daha fazla olduğu görülmektedir. Her iki defterde de en fazla yer alan sıfatların kişilerin askerlik durumları ile sıfatlar olması hususu nüfus sayımın yapıma amacıyla paralellik göstermektedir.

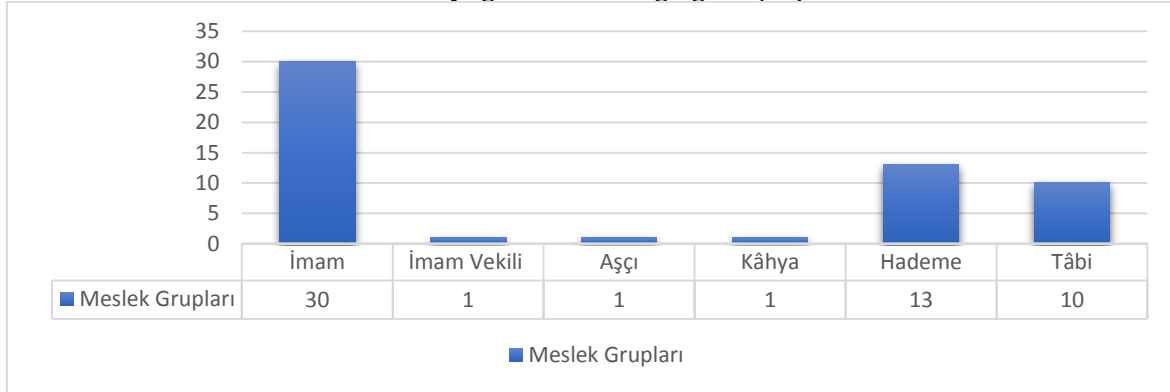
5. Meslek Gruplarına İlişkin Sıfatlar

Defterlerde şahısların mesleki durumlarına yönelik tanımlamalar da mevcuttur. Keşap Kazası Nüfus Defteri'nde kişiler imam, imam vekili, hademe, tâbi, aşçı, kahya; Sürmene Kazası Nüfus Defteri'nde muhtar, imam, imam vekili, molla, hizmetkâr gibi meslek adlarıyla tanımlanmışlardır.



Grafik 10. Sürmene Kazası Nüfus Defteri'nde Meslek Gruplarına İlişkin Sıfatlar

Grafik 10 incelendiğinde Sürmene kazasında 102 hizmetkâr, 58 muhtar, 48 imam, 12 molla ve 8 imam vekilinin bulunduğu görülmektedir. Defterde yer alan meslek gruplarına göre Sürmene kazasında hizmetkârların yoğunlukta olduğu göze çarpmaktadır.



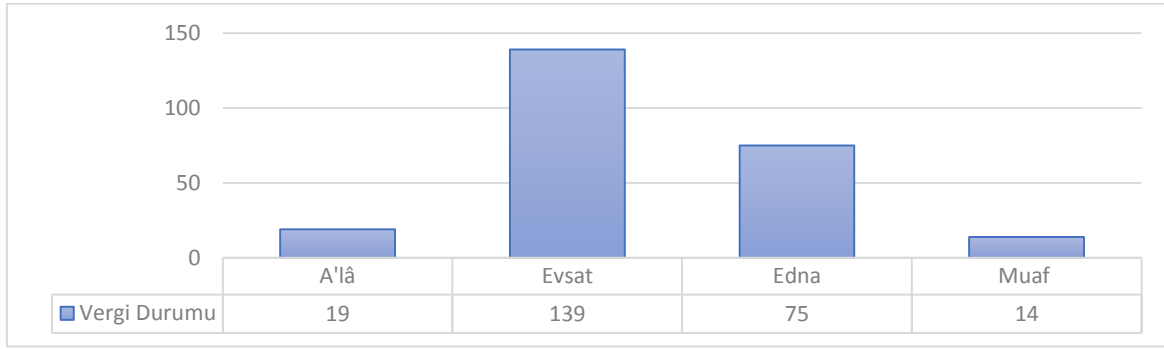
Grafik 11. Keşap Kazası Nüfus Defterinde Meslek Gruplarına İlişkin Sıfatlar

Grafik 11 incelendiğinde Keşap kazasında 30 imam, 13 hademe, 1 aşçı, 1 kâhya, 1 imam vekili ve 1 tâbinin bulunduğu görülmektedir. Tâbi sıfatı birinin sözüne, işine uyan kişiler için kullanılmıştır. Defterde yer alan meslek gruplarına göre Keşap kazasında imamların yoğunlukta olduğu göze çarpmaktadır.

6.Vergi Yükümlülüğüne İlişkin Sıfatlar

Yalnızca Keşap Kazası Nüfus Defteri'nde gayrimüslim köylerdeki nüfus da sayılmıştır. Sayıma dâhil olan gayrimüslim nüfus vergi mükellefiyetlerine göre çeşitli sıfatlarla tanımlanmıştır. Keşap Kazası Nüfus Defteri'nde cizye mükellefi olan gayrimüslim nüfusun gelir düzeylerine göre "a'lâ", "edna", "evsat" ve "muaf" şeklinde tanımlandıkları gözlemlenmiştir. "A'lâ" vergi mükellefi olan zengin grubu, "evsat" orta hâlli grubu, "edna" fakir grubu, "muaf" ise vergiden muaf olan grubu temsil etmektedir.

Trabzon Vilayeti Nüfus Defterlerindeki Şahıs Tasvirleri



Grafik 12. Keşap Kazası Nüfus Defteri'nde Vergi Yükümlülüğüne İlişkin Sıfatlar

Grafik 12 incelendiğinde Keşap kazasındaki gayrimüslim nüfusun %56,3'ünün vergi ile mükellef orta hâlli gruptan olduğu görülmektedir. Onu takiben %30,4'ünün fakir gruptan, %7,7'sinin zengin, %5,7'sinin ise vergiden muaf olan gruptan olduğu görülmektedir. Keşap Kazasında gayrimüslim nüfusun %94,3'ünün (f=233) vergiyle yükümlü, %5,7'sinin (f=14) vergiden muaf olduğu söylenebilir.

İsimler, Aile Adları/Sülale Lakaplarına İlişkin Bulgular

1.Keşap ve Sürmene Kazalarında Yaygın Kullanılan İsimler

Nüfus defterlerinde yer alan kayıtlardan ilgili dönemde hangi isimlerin daha yaygın kullanıldığına dair çıkarım yapmak mümkündür. Bu doğrultuda Keşap ve Sürmene Kazası Nüfus Defterlerinde yer alan bilgilere göre Keşap ve Sürmene kazalarında yaygın kullanılan isimler Tablo 2' de gösterilmiştir.

KEŞAP KAZASI		SÜRME NE KAZASI	
İsimler	Miktar	İsimler	Miktar
1. Mehmet	613	1.Mehmet	1933
2.Hasan	494	2.Hasan	1632
3.Hüseyin	473	3.Ali	1609
4.Ali	462	4.Ahmed	1336
5.Mustafa	397	5.Mustafa	1254
6.İbrahim	354	6.Hüseyin	706
7.Osman	307	7.Mahmud	638
8.Halil	257	8.Osman	532
9.Ahmet	253	9.Ömer	426
10.Ömer	202	10.İsmail	409
11.Süleyman	174	11.Temel	302
12.Salih	150	12.Süleyman	291
13.Mahmud	90	13.Salih	286
14.Durmuş	78	14.Yusuf	219
15.Emin	77		

Tablo 2. Keşap ve Sürmene Kazalarındaki Yaygın İsimler ve Miktarları

Tabloya bakıldığında her iki kazada da Mehmet isminin başı çektiği, Mehmet ismini takiben Hasan, Hüseyin, Ali, Mustafa gibi isimlerin yaygın kullanıldığı göze çarpmaktadır. Tabloda verilen isimlerin dışında Keşap kazasında 96, Sürmene Kazasında 239 farklı ismin kullanıldığı

görülmüştür. Keşap ve Sürmene kazalarında alışlagelmiş isimlerin yanında “Zorba”, “Keleş”, “Geyik”, “Tosun” gibi isimlerin de kullanıldığı dikkati çekmektedir.

İsimler	Miktar
1.Haralambe	56
2.Yorgi	50
3.Yani	46
4.Kostantin	33
5.Panayot	32
6.Todor	31
7.Nikola	25
8.Dimitri	20
9.Anaştaş	16
10.Pandelli	11

Tablo 3. Keşap Kazasının Gayrimüslim Köylerindeki Yaygın İsimler

Keşap Kazası Nüfus Defteri’nde gayrimüslim nüfus da yer aldığından burada bulunan gayrimüslim nüfusun yaygın kullandığı isimleri tespit etmek de mümkündür. Tablo 3’e bakıldığında Keşap kazasında bulunan gayrimüslim nüfusun en yaygın kullandığı ismin Haralambe (f=56) olduğu, bu ismi takiben Yorgi (f=50) ve Yani (f=46) gibi isimlerin yaygın kullanıldığı görülmektedir.

2.Keşap ve Sürmene Kazalarında Aile Adları/Sülale Lakaplarına İlişkin Bulgular

Nüfus defterlerinden tespit edilebilecek bir diğer önemli husus da şahıslara ait aile adları/ sülale lakaplarıdır. Anadolu’da ailelerin sülale yahut soy adı olarak muhakkak bir ismi/lakabı bulunmakta idi. İnsanlar birbirlerini doğrudan lakaplarından tanımaktaydılar (Yüksel, 2013). Bu dönemlerde nüfus sayımlarında kullanılan lakapların kimlik bilgisi arz ettiğini söylemek mümkündür. Çünkü ilgili dönemlerde insanları tanımlayan ya da onlara kimlik tespiti imkânı sunan soy isimleri mevcut değildir. Kişiler baba adlarından başka bazen dede adlarıyla bazen de meşhur olan lakaplarıyla kayda geçirilmişlerdir (Uslucan, 2012). Soyadı Kanunu’nun kabulünden sonra bazı lakaplar aynen veya değiştirilerek soyadı olarak alınmıştır (Yüksel, 2013). Keşap Kazası Nüfus Defteri’nde yer alan yer alan aile adları/sülale lakapları **EK-1**’de Sürmene Kazası Nüfus Defteri’nde yer alan aile adları/sülale lakapları **EK-2**’de verilmiştir.

3.Keşap ve Sürmene Kazalarında Aile Adları/Sülale Lakaplarının Tasnifi

Her iki kazada da kişiler nüfus defterlerine kaydedilirken çeşitli ayırt edici lakaplar/aile adları kullanılmıştır. Lakaplar/aile-soy adları; kişilerin dede/baba adları, fiziksel özellikleri, köken bilgileri, mesleki ve sosyal durumları oğlu ya da zâde kelimeleri ile birleştirilerek oluşturulmuştur. Oğlu ya da zâde kelimesinin bulunmadığı lakap/aile adı (Genç, Molla, Âlim, Hancı, Hacı) sayısı sınırlıdır. Lakaplar belli özellikleri itibarıyla benzerlik göstermektedir. Bununla birlikte verilmiş nedenleri göz önünde bulundurulduğunda lakapları tasnif etmek mümkündür. Buna göre Keşap ve Sürmene kazasında bulunan sülale lakapları; fiziksel özellik bildiren sülale lakapları, menşe’ bildiren sülale lakapları, meslek bildiren sülale lakapları ve sosyal durum bildiren sülale lakapları şeklinde sınıflandırılabilir. Bunlar dışında kişilerin karakter özellikleri (Civelekoğlu, Sofralıoğlu, Delibaşoğlu), engel durumları (Mûtîoğlu, Sağıroğlu), anne-baba sağ/ölü olma durumları (Öksüzöğlu, Yetimoğlu) da lakapların oluşumunda etkili olmuştur. Bir lakabın aynı yerleşim biriminde bulunması ilgili yerdeki kişiler arasında akrabalık bağının bulunduğuna işaret ederken farklı yerleşim birimlerinde aynı lakabın bulunması kişiler arasında

Trabzon Vilayeti Nüfus Defterlerindeki Şahıs Tasvirleri

akrabalık bağı bulunduğunu göstermemektedir. Zira pek çok lakap pek çok kişide bulunabilecek benzer özellikleri (karagöz, uzun, çolak, demirci vb.) ihtiva etmektedir.

3.1. Fiziksel Özellik Bildiren Sülale Lakapları

Şahıs tasvirlerinde olduğu gibi sülale lakaplarının oluşturulmasında da kişilerin mevcut fiziksel özellikleri belirleyici olmuştur. Söz gelimi şahısların ten yahut saç renkleri Sarıoğlu, Siyahlıoğlu, Karaoğlu, Karakelleoğlu, Akbaşoğlu, Bozoğlan, Kınalıoğlu; suret özellikleri Karakaşoğlu, Karabıyıköğlü, Karasakaloğlu, Kırbıyıköğlü, Köseoğlu, Karagözoğlu; fiziksel engel durumları Çolakoğlu, Topaloğlu, Kanburoğlu, diğer fiziksel özellikleri Küçüğünoğlu, Uzunoğlu, Şişmanoğlu, Toramanoğlu, Keloğlu, Güdüköğlü, Kolukısaoğlu, Kocamanoğlu; yaş durumları Gençoğlu, İhtiyaroğlu gibi sülale lakapları ile nitelendirilmelerinde etkili olmuştur. Keşap ve Sürmene kazalarında fiziksel özellik bildiren sülale adları her iki kazadaki benzerlik ve karşıtlıkların görülmesi amacıyla eş güdümlü olarak aşağıda verilmiştir.

Keşap Kazası	Sürmene Kazası
Karagözoğlu	Karagözoğlu/Karagözlü/Elagözoğlu
Bıyıköğlü/Kırbıyıköğlü	Bıyıklıoğlu/Karabıyıklıoğlu
Akoğlu	Akbaşoğlu
Siyahlıoğlu/Karaoğlu	Karakelleoğlu/Karakaşoğlu/Karabacakoğlu
Sarıoğlu	Sarıoğlu/Bozoğlan /Kınalıoğlu
Keloğlu/Kelcikoğlu	Keleşoğlu
Kolukısaoğlu/Güdüköğlü	Kanburoğlu
Şişmanoğlu/Toramanoğlu	Şişmanoğlu/Kocamanoğlu
Gençoğlu	Genç/İhtiyaroğlu/Kocamanoğlu
Küçüköğlü	Küçüğünoğlu
Köroğlu	Köroğlu
Çolakoğlu	Çolakoğlu
Topaloğlu	Topaloğlu
Köseoğlu	Köseoğlu
Uzunoğlu	Uzunoğlu
Dişlioğlu	Kaşlıoğlu
Sakallıoğlu/Karasakaloğlu	Çiloğlu

Tablo 4. Keşap ve Sürmene Kazalarında Fiziksel Özellik Bildiren Sülale Lakapları

3.2. Menşe' Bildiren Sülale Lakapları

Menşe' ile ilgili sülale adlarının belli bir bölümü ailenin etnik kökeni (Türk, Kürt, Laz) ile ilgili iken bir kısmı da ailenin memleketi (Bayburtlu, Erzurumlu) ile ilgilidir. Bu grupta yer alan lakaplar kişinin bağlı olduğu ırkı, doğduğu ya da geldiği köy ya da ili işaret etmektedir. Keşap ve Sürmene kazalarında menşe' bildiren sülale adları aşağıdaki gibidir.

Kategori	Keşap Kazası	Sürmene Kazası
Köken	Araboğlu, Kürdoğlu, Lazoğlu, Boşnakoğlu, Türkmenoğlu, Tatar, Gürcüoğlu, Çepnioğlu, Macaroğlu	Araboğlu, Lazalıoğlu, Özbekoğlu, Macaroğlu, Tataroğlu, Çerkesoğlu, Arnavuduoğlu/Arnağudoğlu, Gürcüoğlu, Çebnioğlu

İl- İlçe	Gümüşhanelioğlu, Tokatlıoğlu, Kürtünlüoğlu, Erzurumluoğlu, Canıklıoğlu, Eynesillioğlu	Ofluoğlu, Aydınlioğlu, Bursahoğlu, Bağdatlıoğlu, Bayburtluoğlu, Mısırlıoğlu, Manastırlıoğlu, Orduluoğlu, Kazdağlıoğlu
Köy- Mahalle	Zıvalı	Aceralı, Anarashlıoğlu, Çorğorlu, Mesehorlu

Tablo 5. Keşap ve Sürmene Kazalarında Menşe' Bildiren Sülale Lakapları

3.3. Meslek Bildiren Sülale Lakapları

Kişilerin dede/baba meslekleri sülale adlarının oluşturulmasında etkili olmuştur. Her iki kazada da ağırlıklı olarak meslek bildiren sülale lakabı yer almaktadır. Nüfus defterlerine bakılarak ilgili dönemde hangi meslek türlerinin mevcut olduğu ve halkın sosyo- ekonomik pek çok farklı meslek adı ile oluşturulmuş lakaplar mevcuttur. Bu lakaplar aşağıdaki gibidir.

Keşap Kazası	Sürmene Kazası
Demirci/Demürcü/Temürcü/Temürcüoğlu	Temürcüoğlu/Temircioğlu/Demircioğlu
Kahveci	Kahvecioğlu
İmamoğlu	İmamoğlu
Kadioğlu	Kadioğlu
Kâhyaoğlu	Kâhyaoğlu/Kethüdaoğlu
Hekimoğlu	Cerrahoğlu
Zurnacioğlu, Köscü	Zurnacioğlu, Kavalcıoğlu
Balcıoğlu	Balcıoğlu
Kömürcüoğlu	Kömürcüoğlu
Berberoğlu	Berberoğlu
Kaşıkçı	Kaşıkçıoğlu
Bekçioğlu	Bekçioğlu
Sakaoğlu	Sakaoğlu
İşçioğlu, Hamaloğlu, Bostancıoğlu	Marabaoğlu, Yamakoğlu
Çeşnicioğlu	Attaroğlu
Manavoğlu	Bakkaloğlu
Bıçkıoğlu	Bıçakçıoğlu, Baltacıoğlu, Çakıcıoğlu
Danacioğlu, Eşekçioğlu, Öküzçüoğlu, İnekçioğlu, Besicioğlu, Devocioğlu	Taycıoğlu, Devocioğlu
Çobanoğlu	Çobanoğlu
Yüncüoğlu, Keçecioğlu	İpekçioğlu, Paltacıoğlu, Çuvalcıoğlu
Beşikçi, Külekçioğlu/Külekci	Sandıkçioğlu, Kaşıkçıoğlu
Diğer: Kürecioğlu, Barutcuoğlu, Müezzinoğlu, Kasapoğlu, Çakılçioğlu, Kabakçioğlu, Kibritçioğlu, Küpcüoğlu, Veziroğlu, Zabitioğlu, Aşçioğlu, İğnecioğlu, Baytaroğlu, Avcıoğlu	Diğer: Hancı/Hancıoğlu/Odabaşioğlu, Tahincioğlu, Helvacıoğlu, Yağcıoğlu, Boyacıoğlu, Değirmencioğlu, Yapıcıoğlu, Kiremitçioğlu, Çilingiroğlu, Ustaalioğlu, Kemercioğlu, Terzioğlu, Müftüoğlu, Osmanbeşeoğlu

Tablo 6. Keşap ve Sürmene Kazalarında Meslek Bildiren Sülale Lakapları

3.4. Sosyal Durum Bildiren Sülale Lakapları

Kişilerin toplumdaki statülerini etkileyen durumlar bazı aile lakaplarının oluşmasında belirleyici olmuştur. Sosyal durum toplumda saygın görülen bir mesleğe sahip olma, dini bir vazifeyi yerine getirme ya da dinen yüksek sayılan bir mevkiye erişmekle ilgili lakapları içermektedir. Keşap ve Sürmene kazalarında sosyal durum bildiren sülale lakapları aşağıdaki gibidir.

Keşap Kazası	Sürmene Kazası
Hacı/Hacıoğlu	Hacıoğlu
Molla/Mollaoğlu	Mollaoğlu
Dervişoğlu	Dervişoğlu
Hatiboğlu	Hatiboğlu
Diğer: Hafızoğlu, Köleoğlu, Şeyhoğlu	Diğer: Sofioğlu, Pîroğlu, Âlim, Hoca-oğlu, Mahmutağazade, Paşaoğlu, Çavuşoğlu

Tablo 7. Keşap ve Sürmene Kazalarında Sosyal Durum Bildiren Sülale Lakapları

Sonuç

Osmanlı'nın ilk dönemlerinde tahrir ve temettuat kayıtları olarak karşımıza çıkan sayım uygulamaları 19. yüzyılda ordu sisteminde düzenlemeler yapılması ve devletin gelir kaynaklarının tespiti amacıyla yalnızca erkek nüfusun sayıldığı sayımlara evrilmiş; bahsi geçen uygulamalarla modern anlamda nüfus sayımlarının temelleri atılmıştır. Müslüman mahallelerinin muhtar ve imamı, gayrimüslimlerin patrikleri ve hahambaşlıkları gibi çeşitli memurların görevlendirildiği bu sayımlarda nüfus kayıt defterleri tanzim edilmiştir. Sayımın yapıldığı kazadaki şahıslar nüfus kayıt defterlerine muhtelif kişisel bilgi ve özellikleriyle kaydedilmişlerdir. Bu kayıtlarda kişilerin adlarının yanı sıra çeşitli ayırt edici sıfat ve isimler kullanılmıştır. Kişilerin isimleri, aile lakapları/soy adları, doğum tarihleri (tevellüd), ölüm tarihleri (fevt), yaşları (sinn), başka yerden gelenlerin geldikleri yerler (amed), başka yere gidenlerin gittikleri yerler (reft), askerliğe elverişlilik durumları (tüvânâ- müsinn), askerlik statüleri (mansûre- bahriyye), akrabalık durumları (oğul, yeğen, torun), fiziksel özellikleri (uzun boylu, sarı sakallı vb.), özür durumları (âmâ, bîzebân, yekçeşm vb.), mesleki durumları (muhtar, hademe vb.), nüfus defterlerinde yer alan bilgilerdir. Çalışmada Keşap ve Sürmene kazası nüfus defterlerinde şahısların tasvirinde kullanılan sıfatlar ve kişilerin aile lakapları/soy adları tespit ve tasnif edilmiştir. Buna göre şahıs tasvirinde kullanılan sıfatlar fiziksel özelliklere (eşkal durumlarına) ilişkin sıfatlar, akrabalık durumlarına ilişkin sıfatlar, hastalık/özür durumlarına ilişkin sıfatlar, askerlik durumlarına ilişkin sıfatlar, askerlik statülerine ilişkin sıfatlar, meslek gruplarına ilişkin sıfatlar ve gayrimüslim köyler için vergi yükümlülüğüne ilişkin sıfatlar olarak sınıflandırılmıştır. Eşkal durumlarına göre Sürmene kazasında ağırlıklı olarak kır sakallı, Keşap kazasında ağırlıklı olarak kara sakallı şahısların bulunduğu; her iki kazada da kara bıyıklı şahısların fazla olduğu; her iki defterde de 0-20 yaş arasında hiçbir sakal türünde bireyin bulunmamasının o yaş aralığındaki şâbb-ı emred kişilerin varlığına bağlı olduğu görülmüştür. Defterlerde farklı fiziksel özelliklerinin birlikte verildiği şahıslar da mevcuttur. Buna göre Sürmene Kazası Nüfus Defteri'nde en fazla boy ve bıyık, Keşap Kazası Nüfus Defteri'nde en fazla boy ve sakal niteliği birlikte kullanılmıştır. Kişiler akrabalık durumlarına göre her iki defterde de oğlu, yeğeni, emmizâdesi, karındaşı, damadı, kayını gibi benzer sıfatlarla kaydedilmişlerdir. Bunun yanı sıra Keşap kazasında yetim sıfatıyla kaydedilen 71 adet Sürmene kazasında ise 23 şahıs bulunmaktadır. Hastalık/özür durumları incelendiğinde Sürmene Kazası Nüfus Defteri'nde farklı özür durumlarına sahip 14 kişi, Keşap Kazası Nüfus Defteri'nde ise bu bağlamda 25 kişi bulunmaktadır.

Askerlik durumlarına ilişkin sınıflara bakıldığında her iki defterde de askerliğe elverişli manasında “tüvânâ” sıfatıyla kaydedilen kişilerin ağırlıkta olduğu görülmektedir. Askerlik statülerine bakıldığında ise her iki defterde de kara askeri manasındaki “mânsure” sıfatıyla kaydedilen kişilerin ağırlıkta olduğu görülmektedir. Meslek gruplarına ilişkin sıfatlar incelendiğinde Sürmene kazasında hizmetkârların Keşap kazasında ise imamların öne çıktığı görülmüştür. Vergi yükümlülüğüne ilişkin sınıflara gayrimüslim nüfus dâhil edildiği için yalnızca Keşap Kazası Nüfus Defteri’nden bakılabilmektedir. Keşap kazasında vergi ile yükümlü bireylerin %56’sının orta hâlli (evsat) gruptan olduğu %5’inin ise vergiden muaf olduğu tespit edilmiştir.

Keşap ve Sürmene kazalarında yaygın kullanılan isimlere bakıldığında her iki kazada da “Mehmet” isminin başı çektiği, bu ismi takiben “Hasan” ve “Hüseyin” isimlerinin yaygın kullanıldığı dikkat çekmektedir. Bunun yanında çalışmada Keşap ve Sürmene kazalarında kullanılan aile adları/sülale lakapları köy bazında sıralanmış ve çeşitli müşterek özelliklerine göre; fiziksel özellik bildiren sülale lakapları, menşe’ bildiren sülale lakapları, meslek bildiren sülale lakapları ve sosyal durum bildiren sülale lakapları olarak eşgüdümlü bir şekilde tasnif edilmiştir. Buna göre fiziksel özellik bildiren sülale lakaplarında her iki kazada da Karagözoğlu, Sarıoğlu, Küçükkoğlu; menşe’ bildiren sülale lakaplarında Araboğlu, Çepnioğlu, Tataroğlu; meslek bildiren sülale lakaplarında Demircioğlu/Temürcüoğlu, İmamoğlu, Kadioğlu, Berberoğlu; sosyal durum bildiren sülale lakaplarında Hacıoğlu, Mollaoğlu, Hatiboğlu gibi lakaplar kullanılmıştır. Nüfus defterlerindeki bu bilgiler nüfusun tamamına yönelik veri sunmasa bile ilgili dönemdeki nüfusla ilgili siyasi, kültürel, sosyolojik ve ekonomik bilgiler sunması bakımından büyük önem arz etmektedir.

KAYNAKÇA

- AFYONCU, E. (2003). “Türkiye’de Tahrir Defterlerine Dayalı Olarak Hazırlanmış Çalışmalar Hakkında Bazı Görüşler”. *Türkiye Araştırmaları Literatür Dergisi*, (I), 267-286.
- AKYEL, S., ve SERTEL, S. (2015). “Osmanlı Nüfus Defterlerinin Tarih Yazımındaki Yeri: 1840 Tarihli Çarsancak Kazası Gayrimüslim Nüfus Defteri Örneği”. *Tarih ve Gelecek Dergisi*, I(I), 78-98.
- ALİKILIÇ, D. vd. (2013). *Sürmene Nüfus Defteri (1834)*. İstanbul: Alioğlu Yayınevi.
- ARSLAN, C., ve KARAGÖZ, R. (2021). “On Dokuzuncu Yüzyılın İlk Yarısında Bafra Müslim Nüfusu”. *Ondokuz Mayıs Üniversitesi İnsan Bilimleri Dergisi*, II(II), 129-156.
- AYDOĞAN, E., ve ÇOBAN, E. (2016). “Türkiye’de Nüfus Sayımları ve Uygulanan Nüfus Politikaları”. *Batman Üniversitesi Yaşam Bilimleri Dergisi*, VI(II/I), 113-126.
- BİNGÖL, S. (2004). “İstanbul’da 1829 Nüfus Sayımı ve Bazı Mahallelerin Nüfusu”. *Tarih Araştırmaları Dergisi*, 23(36), 43-60.
- ÇAKAR, E. (2003). “Tahrir Defterlerine Göre XVI. Yüzyılda Humus Şehri”. *Fırat Üniversitesi Sosyal Bilimler Dergisi Fırat University Journal of Social Science*, XIII(II), 375-392.
- ÇİMEN, A. (2012). “Sayım, Kayıt Düzeni ve Teşkilatlanma Açısından Osmanlı’da Nüfus Hizmetleri”. *Gazi Üniversitesi İktisadi ve İdari Bilimler Fakültesi Dergisi*, XIV(III), 183-216.
- EVCİ, T (2021), “Osmanlı Tarihi Yazımında Nüfus Defterlerinin Yeri: 1831 Tarihli Teke Livasına Bağlı Elmalı Kazası Nüfus Defteri Örneği”. *Karadeniz Uluslararası Bilimsel Dergi*, XLIX, 205-225.
- GÜNEŞ, M. (2014). “Osmanlı Dönemi Nüfus Sayımları ve Bu Sayımları İçeren Kayıtların Tahlili/Censuses in the Ottoman Period and Analysis of These Censuses”. *Gazi Akademik Bakış Dergisi*, VIII(XV), 221.

Trabzon Vilayeti Nüfus Defterlerindeki Şahıs Tasvirleri

- KÖKSAL, A. (2013). "Trabzon Vilayetinin Nüfusu (1876-1878)". *Karadeniz İncelemeleri Dergisi*, XV(XV), 99-130.
- OKUR, M., ve USTA, V. (2009). "Karadeniz Bölgesinin Demografik Yapısına Dair Bir İnceleme". *History Studies*, I(I), 35-70.
- DEMİRCİ, S., ve KARTAL, K. (2014). "Osmanlı Nüfus Defterlerinin Tarih Yazımındaki Yeri: 1835 Tarihli Trabzon Vilayeti Maçuka/Maçka Kazâsı Müslim Nüfus Defteri Örneği". *History Studies*, VI(III), 121.
- DEMİRYÜREK, H., ARIKAN, R., ve ŞEN, M. (2024). Muslim and Christian Communities in Bilecik in 1843: A Comparative Analysis through Demography, Naming, and Anthropometric Characteristics. *Religions*, 15(8), 964.
- ÖZTÜRK, S. (2003). "Türkiye'de Temettuat Çalışmaları". *Türkiye Araştırmaları Literatür Dergisi*, (I), 287-304.
- SAYDAM, A. (2006). "Trabzon'un İdarî Yapısı ve Yenileşme Zarureti (1793-1851)". *OTAM Ankara Üniversitesi Osmanlı Tarihi Araştırma ve Uygulama Merkezi Dergisi*, XVIII(XVIII), 285-317.
- USLUCAN, C. (2012). *19. Yüzyılın İlk Yarısında Samsun Kazası'nın Nüfusu*, Samsun: Ondokuz Mayıs Üniversitesi Sosyal Bilimler Enstitüsü Tarih Ana Bilim Dalı (Yayımlanmamış Yüksek Lisans Tezi).
- YÜKSEL, A. (2013). *Keşap Kazası Nüfus Defteri (1835)*. Giresun: Keşap Belediyesi Kültür Yayınları.

EK-1

No	Sıra	Köy	Aile Adları/Sülale Lakapları
1		Tekke	Akhüseyinoğlu(8), Sinonoğlu(2), Şeyhmahmudoğlu(2), Mol-laoğlu(2), Danacioğlu(2), Höbekoğlu(2), Alankıroğlu(1), İma-moğlu(1), Yanıkoğlu(1), Danacioğlu(1), Cosaroğlu(1), Anki-doğlu(1), Demürcü(1), Kürecioğlu(1), Faykoğlu(1), Şeyhoğlu(1), Hıntaoğlu(1), Curalıoğlu(1), Sevdalıoğlu(1), Kuloğlu(1), Ehli-oğlu(1), Koloğlu(1), Civelekoğlu(1), Hafizoğlu(1), Topaloğlu(1), Kayıkoğlu(1), Buspurooğlu(1), Sakaoğlu(1), Göbüçoğlu(1), Öküzücüoğlu(1), Kâhyaoğlu(1), Dizdarzâde (1), Köroğlu(1), Gör-tonoğlu(1).
2		Paya	Kotoğlu(3), Abdaloğlu(2), Turaoğlu(2), Öksüzoğlu(2), De-ceboğlu(1), Barutçuoğlu(1), Köntekoğlu(1), Basiroğlu(1), Payoğlu(1), Köroğlu(1), Nebioğlu(1), Mihnatoğlu(1), Dedeli-oğlu(1), Keleşoğlu(1), Buspurooğlu(1), Küpelioğlu(1), Çıplak, (1), Çengeloğlu(1), Taşkıranoğlu(1), Demirci, (1), Çimenoğlu, (1), Çi-midelioglu(1), Dünyahioğlu(1).
3		Engiz	Kürdoğlu(3), Uzluoğlu(3), Müezzinoğlu(3), Araboğlu(2), Mincanoğlu(2), Molbasmanoğlu(2), Karahüseyinoğlu(2), Ber-koğlu(2), Turnacioğlu(2), Kokahioğlu(1), Bostancioğlu (1), Köse-oğlu(1), Saburoğlu(1), Lazoğlu(1), Karahasanoğlu(1), Bostancı-

		oğlu(1), Zıvalıoğlu(1), Çolakoğlu(1), Azmanoğlu(1), Hatiboğlu(1), Bahçecioğlu(1), Kelcikoğlu(1), Gümüshanelioğlu (1), Karartıoğlu(1), Hekimoğlu(1), Kaçukoğlu(1), Kobaloğlu(1), Atalioğlu(1), Kolafatoğlu(1), Yakuboğlu(1), Veyisoğlu(1), Akçaoğlu(1), Görezoğlu(1), Karavelioğlu(1), Epelioğlu(1), Kadioğlu(1), Kocaoğlu(1), Kocamanoğlu(1), İkizoğlu(1).
4	Çakırdı	Şeyhoğlu(4), Tekiroğlu(2), Tokuçoğlu(1), Sarıoğlu(1), Zıvalıoğlu(1), Güçsüzöğlü(1).
5	Yenicehisar	Külekcioğlu (6), Ellezoğlu(3), Köseoğlu(2), Çolakoğlu(2), Velikâhyaoğlu(2), Cibalioğlu(2), Sağıroğlu(2), Zıvalıoğlu(2), Taşıranoğlu(1), Topoğlu(1), Turnalioğlu(1), Külekçioğlu(1), Beşiroğlu(1), Biberioğlu(1), Karapetekcioğlu(1), Petekcioğlu(1), Cüre(1), Çamuroğlu(1), Sarıoğlu(1), İmamoğlu(1), Çavuloğlu(1), Göçoğlu(1), Karaalioğlu(1), Yakuboğlu(1), Kokalioğlu(1), Civrioğlu(1), Çakıroğlu(1), Demirci(1), Eşekcioğlu(1), Çoroğlu(1), Cuduzoğlu(1), Halilbaşoğlu(1), Öksüzöğlü(1), İshakoğlu(1), Gicaloğlu(1), Tornukoğlu(1), Melikoğlu(1).
6	Firüz	Karakâhyaoğlu(4), Uzunoğlu(3), Çolakoğlu(3), Mastıoğlu(2), Tuflanoğlu(2), Vazoğlu(2), Feloğlu(2), Cebelioğlu(1), Üzeyiroğlu(1), Şehnaoğlu(1), Haşiloğlu(1), Külekçioğlu(1), Kırhüsyinoğlu(1), Yamuçoğlu(1), Tiryakioğlu(1), Ellezoğlu(1), Hekimoğlu(1), Velioğlu(1), Sarıoğlu(1), Tokathoğlu(1), Temürçioğlu(1), Espeoğlu(1), Karahasanoğlu(1), Koçakoğlu(1).
7	Taflancık	Külekcioğlu(6), Keloğlu(3), Yamakoğlu(3), Cebelioğlu(2), Cebeloğlu(2), Külekci(1), Yamak(1), Karavelioğlu(1), Bon-yusoğlu(1), Öküzöğlü(1), Karamehmedoğlu(1), Fısdıkoğlu(1), Cibalioğlu(1), Güreloğlu(1), Yonuzoğlu(1).
8	Vanazıt	Dedeoğlu(2), Zalımoğlu(2), Cöcüşoğlu(2), Emiroğlu(2), Boşnakoğlu(1), Çakrahlioğlu(1), Külekçioğlu(1), Uzunoğlu(1), Karabeyoğlu(1), Küçükhasanoğlu(1), Kemaloğlu(1), Akbaşoğlu(1), Dervişoğlu(1), Gözcüoğlu(1), Hacı(1), Hınmıoğlu(1), Cebeloğlu(1), Karamehmedoğlu(1), Karamustafaoğlu(1), Çakırcioğlu(1), Ayvazoğlu(1), Bayarkoğlu(1), Mındıkoğlu(1).
9	Çakırlı	Hacıoğlu(2), Kocaoğlu(2), Dervişoğlu(2), Hidroğlu(2), Köscü(1), Kılıçoğlu(1), Temürçü(1), Müezzinoğlu(1), Karabörkoğlu(1), Türmenikoğlu(1), Nebioğlu(1), Sarıosmanoğlu(1), Temürçüoğlu(1), Nefesoğlu(1), Kurtoğlu(1), Şebelekoğlu(1), Evleneoğlu(1), Mocioğlu(1), Şiltekoğlu(1), Kışoğlu(1), Gökoğlu(1), Durhancioğlu(1).
10	Sürmenli	Güdükoğlu(4), Gazeferoğlu(3), Köseoğlu(3), Hacıoğlu(2), Yazıcıoğlu(2), Çıdakoğlu(2), Kürdoğlu(2), Topcuoğlu(2), Dilberoğlu(2), Turoğlu(1), Baltaoğlu(1), Hoyoğlu(1), Concuoğlu(1), Keçecioğlu(1), Davutoğlu(1), Ferikoğlu(1), Kerimoğlu(1).

Trabzon Vilayeti Nüfus Defterlerindeki Şahıs Tasvirleri

11	Karabulduk	Hacıoğlu(8), Musluoğlu (5), Ekşioğlu(3), Tahmasoğlu(3), Hacıhasanoğlu(3), Dökmenoğlu(3), Tostuoğlu(2), Ahmedbaşoğlu(2), Mübrezoğlu(2), Zovutoğlu(2), Temürcüoğlu(2), Tiryakioğlu(2), Çobanoğlu(1), Ekşioğlu(1), Müezzinoğlu(1), Mollaömeroğlu(1), Danabaşoğlu(1), Celladoğlu(1), Karacaoğlu(1), Atmacanoğlu(1), Karamahmudoğlu(1), Beşiroğlu(1), Kopusoğlu(1), Eğrioğlu(1), Öksüzöğlu(1), Emiroğlu(1), Beşikçi(1), Karacaosmanoğlu(1), Kirmehmedoğlu(1), Hacıbrahimioğlu(1), Dervişoğlu(1), Sinirlioğlu(1), Çeşnicioğlu(1), Karavelioğlu(1), Tahmisoğlu(1), Kırlikoğlu(1), Zurnacioğlu(1), Çiloğlu(1), Emecanoğlu(1), Hüseyinşeyhoğlu(1), Çobanvelioğlu(1), Birikoğlu(1).
12	Tepeköy	Hıdıroğlu(5), Basukoğlu(4), Ömerbeyoğlu(3), Kadıoğlu(3), Beşelioğlu(3), Hotmanoğlu(1), Kahveci(1), Çilalioğlu(1), Bekiroğlu(1), Kasapoğlu(1), Çolakoğlu(1), Cıbizzoğlu(1), Yolukoğlu(1), Sakalhoğlu(1), Çakılciyoğlu(1), Çobanoğlu(1), Gülafoğlu(1), Bıykoğlu(1), Emiroğlu(1).
13	Halkalı	Kabacioğlu(7), Tokuçoğlu(4), İnsafoğlu(3), Kocamanoğlu(2), Sarioğlu(2), İmamoğlu(1), Başoğlu(1), Karayakuboğlu(1), Sinirlioğlu(1), Kantaroğlu(1), Kaymazoğlu(1), Alaşalvaroğlu(1), Velihasanoglu(1), Bakioğlu(1), Köleoğlu(1), Mızıkoğlu(1), Gölemenoglu(1), Yetimoğlu(1), Karagözoğlu(1), Karabörkoğlu(1), Kocamanoğlu(1), Dizkanoğlu(1), Kürtünlüoğlu(1), Dizmanoğlu(1), Geceoğlu(1), Çıfidoğlu(1), Velioğlu(1), Alevioğlu(1), Kaşıkçı(1), Erzurumluoğlu(1), Hacıoğlu(1), Uğurluoğlu(1), Uğuroğlu(1), Teslimoğlu(1), Elekçioğlu(1), Şeyhoğlu(1), Uzluoğlu(1), Kargaoğlu(1), Emecanoğlu(1), Kabakçioğlu(1).
14	Valıd	Aykutoğlu(4), Gümüşhanelioğlu(3), Tekbaşoğlu(2), Hacıömeroğlu(2), Emecanoğlu(2), Keleşoğlu(1), İnekçioğlu(1), Ekincioglu(1), Nebioğlu(1), Kolukısaoğlu(1), Paşinoğlu(1), Resuloğlu(1), Kürdoğlu(1), Meydaloğlu(1), Deliahmedoğlu(1), İbioğlu(1), Balcioğlu(1), Tiryakioğlu(1), Bektaşoğlu(1), Çolakoğlu(1), İşçioğlu(1), Şerifoğlu(1), Şabanoğlu(1), Ekizoğlu(1), Enlioğlu(1), Mâlûmoğlu(1).
15	Hasankef	Sakaoğlu(7), Hacıoğlu(2), Bacakoğlu(2), Hotmanoğlu(1), Komanlioğlu(1), Kibritçioğlu(1), Karaömeroğlu(1), Caniklioğlu(1), Küpcüoğlu(1), Gezmişoğlu(1), Zanoğlu(1), Eynesillioğlu(1), Bıçaklı(1), Birdaloğlu(1), Emiroğlu(1), Hıdıroğlu(1), Karamustafaoğlu(1), Ayvazoğlu(1), Çobanoğlu(1), Bayazidoğlu(1), Karabörkoğlu(1), Alireisoğlu(1), Kasapoğlu(1).
16	Düzköy	İbicoğlu(4), Delihasanoglu(3), Könezoglu(3), Karabicoğlu(3), Hacımehmedoğlu(3), Hendenoglu(2), Topcuoğlu(2), Sakaoğlu(2), Hacıpoğlu(2), Kapudanoğlu(2), Tekeoğlu(2), İspe-toğlu(2), Yüncüoğlu(2), Darikoğlu(2), Karahasanoğlu(2), Çilesizoğlu(2), Reisoğlu(2), Karaahmedoğlu(2), Turnacioğlu(1), Piştovoğlu(1), Baltaoğlu(1), Keloğlu(1), Hamurcuoğlu(1), Cicooğlu(1),

		Deliceoğlu(1), Tabanoğlu(1), Kendiroğlu(1), Emiroğlu(1), Kapundanoğlu(1), Gündükçüoğlu(1), Uzunömeroğlu(1), Bombatoğlu(1), Çilesizoğlu(1), Veziroğlu(1), Emiroğlu(1), Yumakoğlu(1), Gençosmanoğlu(1), Sariosmanoğlu(1), Aliyazıcıoğlu(1), Aşıkoğlu(1), Tekelioğlu(1), Küçükahmedoğlu(1), Ekizoğlu(1), Kırhaliloğlu(1), Emirlioğlu(1), Gücioğlu(1), Emecanoğlu(1), Kulakoğlu(1), Komoroğlu(1), Köseömeroğlu(1), Alipaşaoğlu(1), Haliloğlu(1), Torunoğlu(1), Köseoğlu(1), Keleşoğlu(1), Duduoğlu(1), Durduoğlu(1), Köroğlu(1), Karasalihoğlu(1), Eğrioğlu(1), Havaoğlu(1), Çolakoğlu(1), Resuloğlu(1), Aydınöğlu(1), Çataloğlu(1), Hasancukoğlu(1), Kocabaşoğlu(1), Turuncuoğlu(1), Yoloğlu(1), Ellezoğlu(1), Takiroğlu(1), Kasdivanoğlu(1), Dizmanoğlu(1), Kırbaşoğlu(1).
17	Saraycık	Zamancioğlu(3), Osmanoğlu(2), Tövbecioğlu(2), Kürdhallil(2), Mehdiöğlu(2), Baltaoğlu(2), Karamehmedoğlu(2), Hendenöğlu(2), Keşoğlu(2), Alibeşoğlu(2), Küçükoğlu(1), Kırıköğlu(1), Taşgöroğlu(1), Koloğlu(1), Piştovoğlu(1), Kahvecioğlu(1), Mollahüseyinoğlu(1), Apartmaoğlu(1), Zabitoğlu(1), Tiravaşioğlu(1), Kabacoğlu(1), Harmandaroğlu(1), Göyneklioğlu(1), Ağcioğlu(1), Handaroğlu(1), Uzunoğlu(1), Saharoğlu(1), Mındikoğlu(1), Süleymanbeşoğlu(1), Kürdoğlu(1), Mehdiöğlu(1), Lazoğlu(1), Kavrazlıoğlu(1), Topalaköğlu(1), Karahüseyinoğlu(1), Köseoğlu(1), Kabacoğlu(1), Torunoğlu(1), Doluoğlu(1), Aydınöğlu(1), Ervahöğlu(1), Turkayaoğlu(1), Bediroğlu(1), Ekincioğlu(1), Zobunaliöğlu(1), Tosunoğlu(1).
18	Zefre	Kökeçalıoğlu(3), Tankırıoğlu(2), Hamzaoğlu(2), Eletmişlikoğlu(1), Koçoğlu(1), Zobunoğlu(1), İbicoğlu(1), Gebeşoğlu(1), Kandiloğlu(1), Köseoğlu(1), Hamzahasanoğlu(1), Kabahasanoğlu(1), Çandaröğlu(1), Eğriöğlu(1), Mollaoğlu(1), Zunoğlu(1), Bayramoğlu(1), Balcioğlu(1), Mansuroğlu(1).
19	Emeksan	Dedeömeroğlu(4), Nebioğlu(4), Temüroğlu(3), Velibeşeoğlu(3), Karahasanoğlu(2), Velihasanöğlu(2), Osmanöğlu(2), Kayışoğlu(2), Hıdıroğlu(1), Çukacıoğlu(1), Nazaroğlu(1), Beşalioğlu(1), Bektaşoğlu(1), Gedikalioğlu(1), Aşcıoğlu(1), Morhüseyinoğlu(1), Hasanbalöğlu(1), Karaahmedoğlu(1), İfritoğlu(1).
20	Cingiren	Haydaroğlu (4), Hendenöğlu(3), Veziroğlu(2), İmamöğlu(2), Çalıkoğlu(1), Şadiküdoğlu(1), Cincioğlu(1), Cıbzöğlu(1), Ayvazöğlu(1), Kömürcüoğlu(1), Karabacakoğlu(1), Kaşıkçı(1), Tartaroğlu(1), İkizoğlu(1), Ekiz(1), Gücioğlu(1), Müezzinoğlu(1), Keloğlu(1), Karacaoğlu(1).
21	Barça	Temürcüoğlu(3), Dervişoğlu(3), Resuloğlu(2), Bekiroğlu(2), Türkmenoğlu(2), Harşutluoğlu(2), Soyтарыoğlu(2), Davutoğlu(2), Aşcıoğlu(1), Akçıloğlu(1), Torunoğlu(1), Saraçoğlu(1),

Trabzon Vilayeti Nüfus Defterlerindeki Şahıs Tasvirleri

		Yasloğlu(1), Karahasanoğlu(1), Melikoğlu(1), Yorozoğlu(1), Şişmanoğlu(1), Toramanoğlu(1), Köroğlu(1), Hadicioğlu(1), Tirali-oğlu(1), Siyaoğlu(1), Davaroğlu(1), Çobanoğlu(1), Velioğlu(1), Kılıçoğlu(1), Turtukluoğlu(1), Hengamoğlu(1), Toykaroğlu(1), Kabaoğlu(1), Takiroğlu(1), Köseoğlu(1), Kasımoğlu(1), Hengâmoğlu(1), Bıçkıcıoğlu(1), Vanoğlu(1), Kakıloğlu(1), Kabaşoğlu(1), İsaoglu(1), Lazoğlu(1), Kadınoğlu(1), Tornukoğlu(1), Temüroğlu(1), Ayıkbaşoğlu(1), Hacıoğlu(1), Kozaoğlu(1), Hızır-baloğlu(1), Çalıkçıoğlu(1), Kâhyaoglu(1), Çötüoğlu(1), Çalık(1), Atbaşoğlu(1), Kökcüoğlu(1), Dilikoğlu(1), Atacıoğlu(1), Durmuşoğlu(1).
22	Sarvan	Kırömeroğlu(3), Kemaloğlu(2), Delibaltaoğlu(2), Çelikoğlu(2), Karaosmanoğlu(2), Irazoğlu(2), Kırmacıoğlu(2), Alkaluoğlu(2), Kendiroğlu(2), Kırbıyıkoglu(2), Bayrakoğlu(2), Şadlıoğlu(2), Güdükoglu(2), Külahoğlu(2), Çakıroğlu(2), İshakoğlu(2), Aydınoğlu(2), Turnacıoğlu(2), İmamoğlu(1), Feyzioğlu(1), İsmailoğlu(1), Karaoğlu(1), Musluoğlu(1), Osmanedefendioğlu(1), Patıcoğlu(1), Karaömeroğlu(1), Kuburzakoğlu(1), Çakıroğlu(1), Devalıoğlu(1), Gökbicaroglu(1), Dişlioğlu(1), Gecüroğlu(1), Gıbıkçıoğlu(1), Bedicioğlu(1), Çakıroğlu(1), Kendiroğlu(1), Parmakoğlu(1), Geciloğlu(1), Uzunhasanoğlu(1), Kimyoncuoğlu(1), Bektaşoğlu(1), Hendenoğlu(1), Harşutoğlu(1), Ekinci(1), Aşcıoğlu(1), Kararoğlu(1), Uzunoğlu(1), Turnacıoğlu(1), Zıvaloğlu(1), Gençoğlu(1), Hengamoğlu(1), Mollaoğlu(1), Kozaoğlu(1), Yakuboğlu(1), Kırcıoğlu(1), Ayvazoğlu(1), Parlakoğlu(1), İnşaoğlu(1), Avukoğlu(1), Micanoğlu(1).
23	Kayabaşı	Şadoğlu(5), Hacıoğlu(5), Setanoğlu(5), Uzunoğlu(3), Kararmurtazaoğlu(3), Topalakoğlu(3), Çakıroğlu(2), Berbatoğlu(2), İmamoğlu(3), Meletoğlu(2), Mollaoğlu(2), Aydınoğlu(2), Başoğlu(1), Musluoğlu(1), Dizdaroglu(1), Deliosmanoğlu(1), Keleşoğlu(1), Çakraklıoğlu(1), Emiroğlu(1), Karacaoğlu(1), Kendiroğlu(1), Sadıkoğlu(1), Tahtacıoğlu(1), Balıkoğlu(1), Siyamlıoğlu(1), Gobiloglu(1), Karamehmetoğlu(1), Hazaroğlu(1), Bıyıklıoğlu(1), Cüceoğlu(1), Dedelioğlu(1), Cengirdoğlu(1), Tatar(1), Dilik(1), Köseoğlu(1), Topaloğlu(1), Velioğlu(1), Güdükoglu(1), Zıvalı(1).
24	Küçük Ahmed	Berberoğlu(2), Purçukoğlu(1), İmamoğlu(1), Bedirali-oğlu(1), Baytaroglu(1), Küçükoglu(1), Ekincioğlu(1), Delihasanoglu(1), İğnecioğlu(1), Taşalioğlu(1), Düdükoglu(1), Kabacıoğlu(1), Tacalioğlu(1).
25	Uğurca	Ejdiroğlu(5), Sakaoglu(3), Gürcüoğlu(2), Gürcüalioğlu(2), Hatiboğlu(2), Zinkoğlu(2), Mollaoğlu(2), Köroğlu(2), Mücdeioğlu(2), Kürdoğlu(2), İmamoğlu(2), Acduroğlu(1), Küçükalioğlu(1), Lazoğlu (1), Karacaoğlu(1), Bekçioğlu(1), Kasaboğlu(1), Aşcıoğlu(1), Karavelioğlu(1), Emirosmanoğlu(1), Alibeşeoğlu(1), Delimahmudoglu(1), Salihoğlu(1), Cengiroğlu(1), Kemaloğlu(1),

		Çepnioğlu(1), Ekizoğlu(1), Meşeoğlu(1), Dikmenoğlu(1), Çaloğlu(1), Çiloğlu(1), Alicanoğlu(1), Siyahlıoğlu(1), Nebioğlu(1), Manavoğlu(1), Karasakaloğlu(1), Mustafaoğlu(1), Alkaluoğlu(1), Kırlikoğlu(1), Akoğlu(1), Karavelioğlu(1), Külekçioğlu(1), Berbattoğlu(1), Çolakoğlu(1), Çalcalioğlu(1), Müezzinoğlu(1), Cimidoglu(1), Etmekcioğlu(1), Koloğlu(1).
26	Civriz	Cinahmedoğlu(4), Hacıoğlu(3), Avcıoğlu(3), Duduoğlu(2), Vatıkoğlu(2), Fuçioğlu(2), Fesoğlu(2), Çakıoğlu(1), Durduoğlu(1), Beyitoğlu(1), Bekiroğlu(1), Ortaoğlu(1), Aşıkoğlu(1), Uzunoğlu(1), Çamuroğlu(1), Şenlikoğlu(1), Uzunmehmedoğlu(1), Eseoğlu(1), Yanukbekiroğlu(1), Çıtlakoğlu(1).
27	Geğraz	Çolakoğlu(7), Delioğlu(3), Şenlikoğlu (2), Tahtalioğlu(2), Kâhyaoğlu(2), Elmalioglu(2), Civrizoğlu(2), Zindancioğlu(2), Keşoğlu(2), Kökçüoğlu(2), Beğleroğlu(1), Hacıoğlu(1), Melikoğlu(1), Çubukçuoğlu(1), Gürecioğlu(1), Delibaşoğlu(1), Bölükbaşı(1), Topaloğlu(1), Veyisoğlu(1), Kürdoğlu(1), Kovalıoğlu(1), Kitlikoğlu(1), Hamzaoğlu(1), Bektaşoğlu(1), Alukoğlu(1), Yamaoğlu(1).
28	Frenk	Ankutoğlu(4), Devocioğlu(2), Macaroğlu(2), Karavelioğlu(2), Aydaşoğlu(2), Nefesoğlu(1), Arkıdalioğlu(1), Sarıhasanoğlu(1), Besicioğlu(1), Mansuralioğlu(1), Yamakoğlu(1), Murta-zaoğlu(1), Ateşoğlu(1), Cobuloğlu(1), Erzurumluoğlu(1), Kürdoğlu(1), Çamuroğlu(1), Akbaşoğlu(1), Kâhyaoğlu(1), Alimusa-oğlu(1), Sarıhasanoğlu(1), Temürnefesoglu(1).
29	Çalca	Aydinoğlu(4), İnekcioğlu(2), Kaşmeroğlu (2), Barutcuoğlu(2), Küçükoğlu(2), Çanakçioğlu(2), Çalacalioğlu(2), Çakıroğlu(1), Kalcioğlu(1), Karahasanoğlu(1), Hekimoğlu(1), İmamoglu(1), Güçoğlu(1), Tutuşoğlu(1), Kürecioğlu(1), Karacağlı(1), Keçioğlu(1), Azakhoğlu(1), Kübüçoğlu(1), Kök(1), Ankutoğlu(1), Topçuoğlu(1), Tumanoglu(1), Tomak(1), Çuraloğlu(1), Korçalioğlu(1), Cimcioğlu(1).

Tablo 1. Keşap Kazasında Bulunan Aile Adları/Sülale Lakapları

EK-2

Sıra No	Köy	Aile Adları/Sülale Lakapları
1	Araklı	Alireisoğlu(4), Berberoğlu(4), Eğrioğlu(4), Alioğlu(4), Tahincioğlu(3), Katmeroğlu(3), Oflluoğlu(3), Hasançebizade(2), Gariboğlu(2), Havançebizade(2), Yanoğlu(2), Civelekoğlu(2), Bestanoğlu(2), Karamahmudoğlu(2), Dülberoğlu(2), Kobaloğlu(2), Kiremitçioğlu(1), Köseoğlu(1), Alireis(1), Sağıroğlu(1), Küçüğünoğlu(1), Mehanoğlu(1), Beşiroğlu(1), Bedihaoğlu(1), Kırmızı-

Trabzon Vilayeti Nüfus Defterlerindeki Şahıs Tasvirleri

		oğlu(1), İsmailoğlu(1), Deliahmedoğlu(1), Mollaömeroğlu(1), Yomuralı(1), Abdullahoğlu(1), Topaloğlu(1), Kacioğlu(1), Mollaali-oğlu(1), Ledizoğlu(1), Miroğlu(1), Küçükmedoğlu(1), Sofioğlu(1), Nebioğlu(1), Hatiroğlu(1), Çebioğlu(1), Kargıdanoğlu(1), Abdioğlu(1), Topuzoğlu(1), Terzioğlu(1), Mahmudoğlu(1), Mahmudçelebioğlu(1), Mazukali(1), Macupali(1), Yekhaneoğlu(1), Tasalioğlu(1), Sultanoğlu(1), Aliefendioğlu(1), Mollahasanoğlu(1), Elifoğlu(1), Türyeoğlu(1), Hacıköseoğlu(1), Sakoğlu(1), Sofioğlu(1), Kanlıoğlu(1), Azaklıoğlu(1), Çimşiroğlu(1), Yarasa-noğlu(1), Abdurrahmanoğlu(1), Hacıahmedoğlu(1), Keleşoğlu(1), Uzunhasanoğlu(1), Pervizoğlu(1), Kabalıoğlu(1), Keleşoğlu(1), Veisoğlu(1).
2	Semayer	Küçükali-oğlu(4), Bâkioğlu(3), Araboğlu(2), Geyikoğlu(2), Koloğlu(2), Saraçoğlu(2), Kurtoğlu(1), Saraçoğlu(1), Kurtoğlu(1), Şamlıoğlu(1), Kırıkçıoğlu(1), Ahmedoğlu(1), Sâletoğlu(1), Mollahmedoğlu(1), Karamustafaoğlu(1), Hamza-oğlu(1), Mollamemişoğlu(1), Sancaktaroğlu(1), Kahveoğlu(1), Terzioğlu(1), Mollaoğlu(1), Kirbiloğlu(1), Çuhandaroğlu(1), Çorukoğlu(1), Özbekoğlu(1), Çınaroğlu(1), Kukunoğlu(1), Kukinoğlu(1), Mollaosmanoğlu(1), Berberoğlu(1), Mâmali (1), Yanıkoğlu(1), Bekiroğlu(1), Çavuşoğlu(1), Dülberoğlu(1), Kalincioğlu(1).
3	Hu-murgân	Çakıroğlu(5), Körbekiroğlu(3), Karahasanoğlu(1), Kiri-zoğlu(1), Mehenoğlu(2), Kadioğlu(2), Kemercioğlu(2), Memişoğlu(1), Kömürcüoğlu(1), Hurşidoğlu(1), Kocaömeroğlu(1), Emiroğlu(1), Saydamoğlu(1), Karagözlü(1), Dervişoğlu(1), Köseoğlu(1), Bayramoğlu(1), Hacıoğlu(1), Sanusoğlu(1), Salimtercanoğlu(1), Âsımçelebioğlu(1), Kurtoğlu(1), Karaalioğlu(1), Elmacioğlu(1), Macaroğlu(1), Bektaşoğlu(1), Mollaosmanoğlu(1), Nazlıoğlu(1), İmamoğlu(1), Zurnacioğlu(1), Dahiloğlu(1), Handezli(1), Şerahoğlu(1), Balatoğlu(1), Bellioğlu(1), Tayeoğlu(1), Salimtekeoğlu(1), Topaloğlu(1), Alioğlu(1), Kurumoğlu(1).
4	Vadon	Mollamehmedoğlu(2), Fettâhoğlu(2), Kancaoğlu(1), Körmehmedoğlu(1), Şahbazalioğlu(1), Tarakçı(1), Hacıahmedoğlu(1), Açaahmedoğlu(1).
5	Kumanit	Alioğlu(8), Mehmedoğlu(7), Ahmedoğlu(5), Hasanoğlu(5), Hüseyinoğlu(4), Mustafaoğlu(2), Tufanoğlu(2), Kublasoğlu(2), Şerefoğlu(2), Kenafuroğlu(2), Abdullahoğlu(2), Otuzbiroğlu(1), Mollamustafaoğlu(1), Matıoğlu(1), Küçükahmedoğlu(1), İsmailoğlu(1), Bıyıklıoğlu(1), Osmanoğlu(1), Arslanoğlu(1), Delioğlu(1), Kürkoğlu(1), Karamustafaoğlu(1), Kaytasoğlu(1), Çeleşmenoğlu(1), Süleymanoğlu(1), Keleşoğlu(1), Ömeroğlu(1), Dervişoğlu(1), Topuzoğlu(1), Yetimoğlu(1).
6	Zavli	Küçükkalizade(8), Kerimoğlu(6), Lozuroğlu(3), Çilingiroğlu(3), Uzunalioğlu(2), Seydioğlu(2), Haltmahmudoğlu(2), Hamza-oğlu(2), Mollahasanoğlu(2), Mollaismailoğlu(1), Belikaroğlu(1),

		Emirzalioğlu(1), Sofioğlu(1), Haltoğlu(1), Durmuşoğlu(1), Kundakçıoğlu(1), Burnakiloğlu(1), Boletioğlu(1), Şerahlioğlu(1), Hübrüzoğlu(1), Mollaibrahimioğlu(1), Karamustafaoğlu(1), Ahmedefendioğlu(1), Kursumoğlu(1), Delasoğlu(1), Kuklukoğlu(1), Mahmudoğlu(1), Haraçoğlu(1), Habiboğlu(1), Efendioğlu(1), Terlehliloğlu(1), Mededoğlu(1).
7	Pirgi	Ahmedoğlu(4), Feyzioğlu(2), Çavuşoğlu(2), Kamiloğlu(2), Koloğlu(2), Turmuşoğlu(2), Kırıkçioğlu(2), Sarımollaoğlu(2), Mîrîoğlu(2), Mahmutağazâde(2), Ahmedçelebioğlu(2), Abdullahoğlu(1), Küçükosmanoğlu(1), Yalioğlu(1), Baloğlu(1), Velioğlu(1), Kalincioğlu(1), Sofioğlu(1), Turuncuoğlu(1), Mollaömeroğlu(1), Alioğlu(1), Emânetoğlu(1), Dilekoğlu(1), Yakûboğlu(1), Beyazoğlu(1), Niyazoğlu(1), Ustaalioğlu(1), Hasançelebioğlu(1), Uzunmahmudoğlu(1), Sadullahoğlu(1), Mehmedoğlu(1).
8	Kahura	Mahmudoğlu(3), İsmailoğlu(3), Ahmedoğlu(3), İncemehmedoğlu(3), Kahvecioğlu(2), Sakoğlu(2), Bayramoğlu(2), Hacıbrahimoğlu(2), Sofioğlu(2), Hamzaoğlu(2), Ömeroğlu(2), Durmuşoğlu(2), Kukuloğlu(2), Hacıhasanoğlu(1), Hacımehmedoğlu(1), Sinanoğlu(1), Kurumahmudoğlu(1), Hacıahmedoğlu(1), Uzunalioğlu(1), İskenderoğlu(1), Boşboğazoğlu(1), Balkızıoğlu(1), Karahüseyinoğlu(1), Tataroğlu(1), Alioğlu(1), Nikâroğlu(1), Kaparoğlu(1), Körcanoğlu(1), Kudmahmudoğlu(1), Aydınlioğlu(1), Mollamehmedoğlu(1), Mollaosmanoğlu(1), İbrahimcebioğlu(1), Şehri-oğlu(1), Terziömeroğlu(1), Mamioğlu(1), Hacıbrahimoğlu(1), Hasantayioğlu(1), Kanburoğlu(1).
9	Zaniki	Hacıhamzaoğlu(4), Karagözoğlu(2), Tanasoğlu(2), Mollaoğlu(2), Mahmudoğlu(1), Kaydozoğlu(1), Kırıkçioğlu(1), Hazelioğlu(1), Sarıbayramoğlu(1), Bolusoğlu(1), Karpuzoğlu(1), Terzioğlu(1), Alioğlu(1), Kaydancıoğlu(1), Bekdaşoğlu(1), Piroğlu(1), Delipiroğlu(1), Zeveleli(1) Baroloğlu(1), Orhanoğlu(1), Sandıkçıoğlu(1), Yakupçebioğlu(1), Koçalioğlu(1), Develioğlu(1), Hamzaoğlu(1), Mollaömeroğlu(1), Kaydancıoğlu(1), Âlim(1), Efendialioğlu(1), Tataroğlu(1), Turmuşoğlu(1).
10	Haruksa	Ustaoglu(5), Ayvazoğlu(4), Köseoğlu(4), Hasıloğlu(3), Kâhyaoğlu(1), Mehdioglu(1), Cinoğlu(1), Bedioğlu(1), Alioğlu(1), Çakıroğlu(1), Resuloğlu(1), Karasalihoğlu(1), Kuzualioğlu(1), Uzunoglu(1), Civelekoğlu(1), Sofioğlu(1), Koloş(1).
11	Zimla-kava	Bekdaşoğlu(3), Resuloğlu(2), Mollaosmanoğlu(2), Yakûboğlu(2), Haliloğlu(2), Alioğlu(2), Öksüzözü(2), Köseoğlu(2), İsmailçelebioğlu(1), Mehmedoğlu(1), Çelebioğlu(1), Zukdanoğlu(1), Zebûnoğlu(1), Kenideroğlu(1), Bedîoğlu(1), Delisalihoğlu(1), Sakoğlu(1), Memişoğlu(1), Berizoğlu(1), Bozoğlu(1), Ömeroğlu(1), Sahanoğlu(1), Delicivelekoğlu(1), Köroğlu(1), Bey-

Trabzon Vilayeti Nüfus Defterlerindeki Şahıs Tasvirleri

		zanoğlu(1), Kıracıoğlu(1), Keleşoğlu(1), Küçükmedmedoğlu(1), Kıroğlu(1), Vasiloğlu(1), Çakıroğlu(1), Mollaömeroğlu(1), Kayıcıoğlu(1).
12	Anaraş	Hasanoğlu(8), Mehmedoğlu(4), Ahmedoğlu(3), Alioğlu(3), Osmanoğlu(2), Abdullahoğlu(2), Mustafaoğlu(1), Bolatoğlu(1), Mollaosmanoğlu(1), Hüseyinoğlu(1), Eminoğlu(1), Bozoğlan(1), Serahoğlu(1), Hamzaoğlu(1), İsmailoğlu(1), Memişoğlu(1), Süleymanoğlu(1), Abdioğlu(1), Beşiroğlu(1).
13	Kucera	Kefelioğlu(11), Eminoğlu(2), Furtunoğlu(2), Efendioğlu(2), Hacıalioğlu(2), Ömertayipoğlu(1), Hamzaoğlu(1), Kusdunoğlu(1), Bıyıklıoğlu(1), Sınarlıoğlu(1), Salimoğlu(1), Civelekoğlu(1), Ustaoglu(1), Esiroğlu(1), Terzioğlu(1), İsmailoğlu(1), Mezoglu(1), Hüseyinoğlu(1), Kasuntuoğlu(1), Hasanoğlu(1), Kâdıoğlu(1), Osmanoğlu(1), Demiroğlu(1), Mehmedoğlu(1), Lazalioğlu(1), Hacıhüseyinoğlu(1), Mollahasanoğlu(1), Hacıalioğlu(1), Hamzaçelebioğlu(1), Çakıcıoğlu(1), Mollaibrahimoğlu(1), Selimoğlu(1), Şişmanoğlu(1), Tâkonoğlu(1), Serdaroğlu(1), Kazioğlu(1).
14	Zarha	Çoroşoğlu(5), Kulaçoğlu(4), Mollaalioğlu(4), Tiryakioğlu(3), Çilingiroğlu(3), Uzunhasanoğlu(2), Salihoğlu(2), Alioğlu(2), Karakaşoğlu(2), Hacıoğlu(2), Çehrelıoğlu(1), Zâdıoğlu(1), Eşiroğlu(1), Altınoğlu(1), Genç(1), Kalafatoğlu(1), Kalafat(1), Koç(1), Civelekoğlu(1), Ahmedoğlu(1), Mollamustafaoğlu(1), Tayeoğlu(1), Kâlfoğlu(1), Silaoğlu(1), Mehalısoğlu(1), Köseoğlu(1), Kutmuroğlu(1), Karamahmudoğlu(1), Beşiroğlu(1), Ustamehmedoğlu(1), Kutoğlu(1), Kulaçoğlu(1), Mollaoğlu(1), Hacımehmedoğlu(1), Hüseyinoğlu(1), Odabaşioğlu(1), Satıroğlu(1), Mollaosmanoğlu(1), Abazoglu(1), Hacıhasanoğlu(1), Mehmedoğlu(1), Karnioğlu(1), Öksüzoglu(1), Müftüoğlu(1), Mahmudoğlu(1), Salihoğlu(1), Hacıalioğlu(1), Mollamustafaoğlu(1), Davaroğlu(1), Sarımehmedoğlu(1), Mollahasanoğlu(1).
15	Gölansa	Ömeroğlu(4), Hacımehmedoğlu(3), Karaalioğlu(3), Hasanoğlu(3), Osmanoğlu(3), Hacımahmudoğlu(3), Ahmedoğlu(3), Hacıoğlu(2), Köralioğlu(2), Galyeoğlu(2), Aliyazıcıoğlu(2), Karamustafaoğlu(2), Kalıncıoğlu(2), Yazıcıoğlu(2), Beşiroğlu(2), Ahmedçebioğlu(2), Karaberberoğlu(2), Tataroğlu(1), Manuoğlu(1), Bekiroğlu(1), Civelek(1), Karaömeroğlu(1), Bekdâşoğlu(1), Mısıroğlu(1), Karamusaoğlu(1), Hacıhüseyinoğlu(1), Hacımahmudoğlu(1), Kitaboglu(1), Kitablıoğlu(1), Kasalioğlu(1), Satıroğlu(1), Seydioğlu(1), Yomuroğlu(1), Hacımustafaoğlu(1), Bursalioğlu(1), Mazlumoğlu(1), Hacıalioğlu(1), Karaosmanoğlu(1), Yahyaoğlu(1), Kâdıoğlu(1), Dedeoğlu(1), Moresoğlu(1), Bursalioğlu(1), Kâfıoğlu(1), Bekrioğlu(1), Karabekrîoğlu(1), Zehiroğlu(1), Mehmedoğlu(1), Çengeloğlu(1), Küçükmedmedoğlu(1), Yamakoğlu(1), Hacıhasanoğlu(1), İmamoğlu(1), Menkaloğlu(1), İsmailoğlu(1),

		Reisoğlu(1), Azaklıoğlu(1), Kaşalioğlu(1), Karaalioğlu(1), Çamura-lioğlu(1), Mustafaoğlu(1), Karaahmedoğlu(1), Abanosoğlu(1), Ka-rahüseyinoğlu(1), Hacıbrahimoglu(1), Küçükahmedoğlu(1), Kara-salihoğlu(1), Aceralı(1), Sarıahmedoğlu(1), Abdullahoğlu(1).
16	Civra	Birincioğlu(4), Karabacakoğlu(3), Hacıhasanoğlu(2), Demir-cioğlu(2), İbrahimoglu(2), Küçükahmedoğlu(2), Kâmiloglu(2), Ka-rakullukçuoğlu(2), Hacimustafaoğlu(2), Sivilioğlu(2), Mostu-roğlu(2), Hacıahmedoğlu(1), Uzunalioglu(1), Ahmedoğlu(1), Terzi-ömeroglu(1), Gürzüoğlu(1), Osmanoglu(1), Kocabaloğlu(1), Kara-süleymanoğlu(1), Kâdîoğlu(1), Katalakoğlu(1), Mollaosma-noğlu(1), Sofioğlu(1), Eminoglu(1), Körsüleymanoğlu(1), Küla-foğlu(1), Hacıosmanoğlu(1), Mahmudoglu(1), Musaoğlu(1), Kur-kuoğlu(1), Bekdâşoğlu(1), Taslakoğlu(1), Akbaşoğlu(1), Abdulla-hoğlu(1), Hüseyinoğlu(1), Yapıcıoğlu(1), Karaalioğlu(1), Çakı-roğlu(1), Beşgeloğlu(1), Karaalioğlu(1), Karabıyıklıoğlu(1), Kutni-oğlu(1), Tamaoğlu(1), Tekizoğlu(1), Hacıyakûbzâde(1), Beşirli-oğlu(1), Birincoğlu(1).
17	Baştımar	Holinaoğlu(6), Külâfoğlu(4), Kaydazoğlu(3), Sedefoğlu(3), Yazıcıoğlu(3), Ceyranoğlu(2), Sancakdaroğlu(2), Hopalioğlu(2), Avcıoğlu(2), Kanavuroğlu(2), Kâkîoğlu(2), Kulkuoğlu(1), Taflı-oğlu(1), Çakıroğlu(1), Küçükibrahimoğlu(1), Çavuşoğlu(1), Tavi-loğlu(1), Salihoglu(1), Kavaloğlu(1), Mollaömeroglu(1), Hali-loğlu(1), Kösmatoğlu(1), Maşalekoğlu(1), Atmacaoğlu(1), Endü-koğlu(1), Karaömeroglu(1), Şamlıoğlu(1), Kalincioğlu(1), Durmu-şoğlu(1), Kurumahmudoglu(1), Mollaahmedoğlu(1), Bıyıklı-oğlu(1), Karamustafaoğlu(1), Ceylanoğlu(1), Civelek(1), Bayra-moğlu(1), Kaydazoğlu(1), Hûbalioğlu(1), Tarakçioğlu(1), İbrahi-moğlu(1), Çâhoğlu(1), Ahmedoğlu(1), Hendemoğlu(1), Mürteza-oğlu(1), Mürteza(1), Alipaşaoğlu(1), Paşaoğlu(1), Aralioğlu(1), Dervişoğlu(1), Sahtiyaroglu(1), Hüseyintâyeoğlu(1), Kızkapa-noğlu(1), Talioğlu(1), Küçüküseyinoğlu(1), Köleismailoğlu(1), Hacıyakuboğlu(1), Kulkuloğlu(1).
18	Haman- doz	Sancakdaroğlu(6), Hacıhasanoğlu(5), Terzioğlu(3), Hay-yamoğlu(3), Kuleoğlu(3), Sarıalioğlu(3), Tosunoğlu(2), Yakûboğlu(2), Mancıkoğlu(2), Bâkioğlu(2), Karaalioğlu(2), Uluğoglu(2) Çınaroğlu(2), Hacıahmedoğlu(1), Küçükme-hmedoğlu(1), Hacımahmuddefendioğlu(1), Çehrelıoğlu(1), Takde-moğlu(1), Eyyûboğlu(1), Kocaalioğlu(1), Hacımollaoğlu(1), Saraa-lioglu(1), Hacımahmudoglu(1), Hacımazlumoğlu(1), Kolibe-yoğlu(1), Meyoğlu(1), Tiritoglu(1), Karaalioğlu(1), Abdulla-hoğlu(1), Abdioğlu(1), Mollaalioğlu(1), Sakaoglu(1), Tafraoğlu(1), Hacıfendioğlu(1), Deliosmanoğlu(1), Ayânoğlu(1), Musaoğlu(1), Esdirenbeyoğlu(1), Uzunalioglu(1), Şalmankaoğlu(1), Deri-toğlu(1), Erkosoglu(1), Mollahüseyinoğlu(1), Kurtoğlu(1), Molla-

Trabzon Vilayeti Nüfus Defterlerindeki Şahıs Tasvirleri

		hasanoğlu(1), Holinaoğlu(1), Kuloğlu(1), Yesîralioğlu(1), Osmanoğlu(1), Köralioğlu(1), Körahmedoğlu(1), Azaklıoğlu(1), Aliefendioğlu(1), Hacıalioğlu(1), Uzunahmedoğlu(1), Karakuloğlu(1), Karaalioğlu(1), Batmanoğlu(1), Hacımustafaoğlu(1), Müsellimoğlu(1), Karamustafaoğlu(1), Odabaşoğlu(1), Alikaraoğlu(1), Kasaboğlu(1), Keleşoğlu(1), Hamzaoğlu(1), Sofioğlu(1), Hocaoğlu(1), Şehemdahioğlu(1).
19	Sargona	Bıçakçioğlu(5), Hacıhasanoğlu(3), Hocaoğlu(3), Kabaoğlu(3) Hundioğlu(3), Süleymanoğlu(3), Hamzaoğlu(3), Hendeoğlu(3), Sofioğlu(2), Mahmudoğlu(2), Cuneşoğlu(2), Batu-roğlu(2), Hacısüleymanoğlu(2), Hacıömeroğlu(2), Osmanoğlu(2), Kurbanioğlu(1), Hacımehmedoğlu(1), Serelbânoğlu(1), Abdulla-hoğlu(1), Karakolcu(1), Cevâhiroğlu(1), Zehirlioğlu(1), Hacıöme-roğlu(1), Keleşoğlu(1), Karakaşoğlu(1), Henderioğlu(1), Kö-roğlu(1), Kuloğlu(1), Karakullukçuoğlu(1), Kalaylıoğlu(1), Öme-roğlu(1), Murtazaoğlu(1), Hacıleventoğlu(1), Bubahasanoğlu(1), Haşoğlu(1), Alikayaoğlu(1), Kuzeloğlu(1), Hendanoğlu(1), Hacı-oğlu(1), Şişmanoğlu(1), Garasoğlu(1), Civelekoğlu(1), Dereli-oğlu(1), Alikaoğlu(1), Çavuşoğlu(1), Beratlıoğlu(1), Digöroğlu(1), Musaoğlu(1), Karaalioğlu(1), Sancakdaroğlu(1), Durmuşoğlu(1), Cevahiroğlu(1), Bağdatlıoğlu(1), Aliefendioğlu(1), Velioğlu(1), Ka-rakolcuoğlu(1), Hundioğlu(1), Küçükkoğlu(1), Kurbanioğlu(1), Çora-lioğlu(1), Mollahhamzaoğlu(1), Kuçinoğlu(1), Gevelioğlu(1), Hoca-oğlu(1), Mehmedoğlu(1), Kabaoğlu(1), Pıroğlu(1), Karahüseyi-noğlu(1), Çınaroğlu(1), Karadokuzoğlu(1), Dokuzoğlu(1), Çerke-zoğlu(1), Tardoğanoğlu(1), Bilaloğlu(1), Müftioğlu(1), Honderi-oğlu(1), .
20	İvyan	Hacıahmedoğlu(3), Karaahmedoğlu(3), Mûtîoğlu(2), Küçü-kalioğlu(2), Hacımahmudoğlu(2), Cebeloğlu(2), Belikoğlu(2), İbra-himoğlu(2), İsmailoğlu(2), Hasanoğlu(2), Kulekoğlu(2), Mollaha-sanoğlu(2), Şilekoğlu(2), Mudikoğlu(1), Mudioğlu(1), Uzu-noğlu(1), Abdurrahmanoğlu(1), Semizoğlu(1), Mudikoğlu(1), Kat-ranoğlu(1), Topçuoğlu(1), Talikoğlu(1), Birincoğlu(1), Uzunmeh-medoğlu(1), Kellecioğlu(1), Purçuoğlu(1), Araboğlu(1), Hasanrei-soğlu(1), Zebilinoğlu(1), İsaοğlu(1), Haliloğlu(1), Mütevellioğlu(1), Çarcizoğlu(1), Bayramoğlu(1), Ezderihaoğlu(1), Çabukoğlu(1), Ya-kuboğlu(1), Mehmetoğlu(1), Karahasanoğlu(1).
21	Aho Me'a Mahleta	Süleymanoğlu(6), Hasanoğlu(6), Hüseyinoğlu(4), Mahmu-toğlu(4), İsmailoğlu(3), Eminοğlu(3), Tahiroğlu(3), Ahmetοğlu(2), Sarımustafaoğlu(2), Aliοğlu(2), Mehmetοğlu(2), Hacıhasan-zade(1), Polatağazade(1), Mahmutağazade(1), Yakuboğlu(1), Ha-liloğlu(1), Hacıalioğlu(1), Abdullahoğlu(1), Kasımoğlu(1), İbrahi-mοğlu(1), Efendioğlu(1), Fettahoğlu(1), Ömeroğlu(1), Memi-şoğlu(1), Tiryakioğlu(1), Mukuloğlu(1), Aliefendioğlu(1), Nuru-neοğlu(1), Mustafaoğlu(1), Bereketοğlu(1), Göbekοğlu(1), Kü-çükmustafaoğlu(1), Beyzanoğlu(1), Hacıhasanoğlu(1).

22	Erukli-Salavret	Velioğlu (2), Yusufoglu(2), Zülfikâröğlü(2), Alacaoğlu(1), Alemdaroğlu(1), Alioğlu(1), İbrahimoglu(1), Tosunoğlu(1), Ayvenli(1), Düleklioğlu(1), Mollaoğlu(1).
23	Makavla	Lazoğlu(3), Osmanoglu(3), Kudretoğlu(2), Zahirecioğlu(2), Berberoglu(2), Araboglu(2), Ömeroglu(2), Horasoglu(2), Kuruhasanoğlu(1), Öksüzoglu(1), İsmailçelebizade(1), Şahinoğlu(1), Temellioğlu(1), Haydaroglu(1), Dâyoğlu(1), Memişdâyeoğlu(1), Hacıoğlu(1), Alioğlu(1), Baloğlu(1), Kolunoğlu(1), Uzunsüleymanoğlu(1), Çolakoğlu(1), Sandıkçioğlu(1), Ofliuoglu(1), Köseoğlu(1), Gülistanoğlu(1), Çilesizoglu(1), Zehiroğlu(1), Bakiroğlu(1), Uzunalioglu(1) Pîr Ağa'nın Oğlu(1).
24	Hura	Çebnioğlu(6), Kenânoğlu(4), Karabıyıkoglu(2), Ömeroglu(2), Bekirçelebioğlu(2), Memişdâyeoğlu(2), Tokçuoğlu(1), Attaroglu(1), Topuzoğlu(1), Çolakoğlu(1), Kethüdâoğlu(1), Karaoğlu(1), Delimahmudoğlu(1), Alioğlu(1), Küçükmahmudoğlu(1), Kurtahmedoğlu(1), Terzioğlu(1), Karahasanoğlu(1), Ramazanoğlu(1), Yamakoğlu(1), Topkaraoglu(1).
25	Mahura	Mısırhoğlu(3), Emiroğlu(3), Derelioğlu(2), Tilkioglu(2), Ömerçebioğlu(2), Horasoglu(2), Kavalcioğlu(1), Habibefendizade(1), Mustafaoglu(1), Ömeroglu(1), Salihoglu(1), Hasoğlu(1), Köseoğlu(1), Karahmedoğlu(1), Tursunoğlu(1), Osmandâyeoğlu(1), Hacıustaoğlu(1), Kayışoğlu(1), Topaloğlu(1), Hacımahmutoglu(1), Civelekoğlu(1), Tilekoğlu(1), Mollaoğlu(1), Küçükahmedoğlu(1), Mahmudoğlu(1), Hacısofioğlu(1), Sofioğlu(1), Kumluoglu(1), Bekiroğlu(1), Körhasanoğlu(1), Selimoğlu(1), Kuruhasanoğlu(1), Türkahmedoğlu(1), Süleymanoğlu(1), Kostikoğlu(1).
26	Zol-zera Vi-	Alioğlu(17), Mehmedoğlu(11), Hasanoğlu(10), Mustafaoglu(10), Ahmedoğlu(9), Hüseyinoğlu(5), Durmuşoğlu(4), Yakûboğlu(4), Osmanoglu(4), Mahmudoğlu(4), Ömeroglu(3), Molla(2), Abdullahoglu(2), Feyzoğlu(1), Kerimoğlu(1), İsmailoğlu(1), Uzunmehmedoğlu(1), Börüoğlu(1), Temurcioğlu(1), Süleymanoğlu(1), Bekiroğlu(1), Ashoğlu(1), Kadıoğlu(1), Balçioğlu(1), Civiloğlu(1), Terzialioğlu(1), Maraşoğlu(1), Tâhıroğlu(1), Alemdaroğlu(1), Eminoglu(1).
27	Burnak	Karabıyıkoglu(3), Karabilaloğlu(2), Delimehmetoğlu(2), Helvalioğlu(2), Hacıhasanzade(1), Çakaloğlu(1), Cilvelioğlu(1), Kadıoğlu(1), Hamzaoğlu(1), Karamustafaoğlu(1), Hanumoğlu(1), Beşiroğlu(1), Delibaşoğlu(1), Karamollaoğlu(1), Mollaoğlu(1), Terahoglu(1), Odabaşoğlu(1), Ahmedoğlu(1), İsmailoğlu(1), Bilâloğlu(1), Cerrâhoğlu(1), Yakûboğlu(1), Çirneoğlu(1).
28	Tul Mesehor	İsmailoğlu(3), Alioğlu(2), Tullizâde(1), Kadkavanoğlu(1), Çebnioğlu(1), Hindioğlu(1), Solakoğlu(1), Banicoğlu(1), Cevidoğlu(1), Göbekoğlu(1), Araboglu(1), Mahmudoğlu(1), Muku-

Trabzon Vilayeti Nüfus Defterlerindeki Şahıs Tasvirleri

		oğlu(1), Şamlıoğlu(1), Kalıcıoğlu(1), Bekiroğlu(1), Tullioğlu(1), Karabacakoğlu(1), Sarıoğlu(1), Yakûboğlu(1), Kalıboğlu(1), Yencioğlu(1), Derelioğlu(1), Kuzaldioğlu(1), Alemdaroğlu(1).
29	Avanos	Bayburtluoğlu(5), Turuncuoğlu(4), Turnacioğlu(3), Helvacıoğlu(2), Banozoğlu(2), İslamoğlu(2), Delihasanoglu(2), Mollahasanoglu(2), Bonozoğlu(2), Mollamustafaoğlu(1), Zurnacioğlu(1), Hocaoglu(1), Araboğlu(1), İmadoğlu(1), Kateslioğlu(1), Sivralioğlu(1), Banucoğlu(1).
30	Linoşdaş	Ğorğorlu(4), Topkaraoglu(2), Ömerağazade(1), Ahmedoğlu(1), Mehmedçebioğlu(1), Dervişoğlu(1), Gürcüoğlu(1), Terzioğlu(1), Mustoğlu(1), Koluncuoğlu(1), Coroğlu(1), Kuşdekoğlu(1), Hancı(1), Eyyûboğlu(1), Abdioğlu(1), Senecekoğlu(1), Yakûboğlu(1), Bayburtluoğlu(1), Sakaoglu(1), Ahmedoğlu(1), Hasançebioğlu(1).
31	Halânîk-Arpalı	Vîrdiloğlu(3), Hayrunoğlu(3), Hamzazâyîoğlu(2), Mollasalihoğlu(2), Tarakoğlu(2), Haraboğlu(2), Karamahmudoğlu(2), Sofioğlu(2), Hüseyinreisoğlu(1), Anaraşlioğlu(1), Feyzioğlu(1), Alireisoğlu(1), Sarımahmudoğlu(1), Kosifoğlu(1), Memişoğlu(1), Kotanioğlu(1), Koloğlu(1), Çolak Hacı'nın Torunu(1), Bayburtluoğlu(1), Salihoğlu(1), Kemosmanoğlu(1), Kanburoğlu(1), Fetvacıoğlu(1), Yakûboğlu(1), Deccâloğlu(1), Derelioğlu(1), Hacısüleymanoğlu(1), Musaoğlu(1).
32	Mercuba-Zevzaka-Kukuda	Haliloğlu(10), Alhazoğlu(7), Sofioğlu(6), Mollaosmanoğlu(4), Koroboğlu(3), Kolkozoğlu(3), Yabanoğlu(3), Tâyoğlu(2), Bazîoğlu(2), Hüseyinçebioğlu(2), Araboğlu(2), Mollahüseyinoğlu(2), Bolusoğlu(2), Yusufoglu(2), Uzunoğlu(2), Mustafaoglu(2), Aliçekoğlu(2), Kadioğlu(1), Mollaoğlu(1), Çavuşoğlu(1), Sariosmanoğlu(1), İsmailoğlu(1), Karaibrahimoğlu(1), Çapanoğlu(1), Kurumehmedoğlu(1), Durmuşoğlu(1), Mehmedoğlu(1), Avcıoğlu(1), Bıyıkhoğlu(1), Arzoğlu(1), Alioğlu(1), Sofioğlu(1), Koçömeroğlu(1), Aliefendioğlu(1), Gençalioğlu(1), Kınçlioğlu(1), Karamollaoğlu(1), Eminoglu(1), Emirzalioglu(1), Hacısancakdaroglu(1), Karamehmedoğlu(1), Kumlikoğlu(1), Mustafaoğlu(1), İhtiyaroglu(1), Tüylüoğlu(1), Kâhyaoğlu(1), Kadioğlu(1), Çukadaroglu(1), Çolakoğlu(1), Bekiroğlu(1), Sarihasanoğlu(1), Mollaaliaga(1), Keleşoğlu(1), Hamzaoglu(1), Osmanoglu(1), Salihoğlu(1), Uzunmustafaoğlu(1), Mollaibrahim(1), Kınalioğlu(1), Malkalioğlu(1), Cerrâhoğlu(1), Hüseyindâyioğlu(1), Yapıcıoğlu(1), Dolguçoğlu(1), Sarıahmedoğlu(1), Kasımoğlu(1), Dayıoğlu(1), Cilikoğlu(1), Felekoğlu(1), Cinalioğlu(1), Gariboğlu(1), Karaalioğlu(1), Mollaoğlu(1), Topkaraoglu(1), Akoğlu(1), Emiroğlu(1).
33	Ğorğor-Gunit	Alioğlu(9), Hasanoğlu(8), Hacıhasanoğlu(6), Mustafaoğlu(6), İsmailoğlu(5), Cerrahoğlu(4), Alicikoğlu(4), Zehiroğlu(4), Ahmedoğlu(3), Mehmedoğlu(3), Bantasioğlu(3), Haliloğlu(2), Mollahasanoglu(2), Zalumoğlu(2), Kukinoğlu(2), Mısırhoğlu(2), Yâroğlu(2), Karahüseyinoğlu(2), Yalnızoğlu(2), Mahmudoğlu(2),

		Ustaoğlu(2), Dosbathioğlu(2), Ömeroğlu(2), Memişoğlu(2), Tahiroğlu(2), Cenkoğlu(2), Gençalioğlu(2), Korginoğlu(2), Marabaoğlu(1), Burbutoğlu(1), Ofluoğlu(1), Selimoğlu(1), Lazalioğlu(1), Lazlıoğlu(1), Tütioğlu(1), Bölükalioğlu(1), Mazduoğlu(1), Verizoğlu(1), Sariahmedoğlu(1), Salihoğlu(1), Karakullukçuoğlu(1), Molla(1), İbrahimioğlu(1), Beşiroğlu(1), Feyzioğlu(1), Berbatoğlu(1), Koloğlu(1), Derenbeşoğlu(1), Kuritoğlu(1), Türítőğlu(1), Mincenalioğlu(1), İbrahimioğlu(1), Durmuşoğlu(1), Cengioğlu(1), Cenkoğlu(1), Yâkûboğlu(1), Elifoğlu(1), Tülincioğlu(1), Kolotoğlu(1), Karamehmedoğlu(1), Sarımustafaoğlu(1), Sarıoğlu(1), Çinkalioğlu(1), Mollaoğlu(1), Hoşoğlu(1), Tâyeoğlu(1), Ahmedçebioğlu(1), Alibeyoğlu(1), Osmançebioğlu(1), Yusufçebioğlu(1), Köseoğlu(1), Bekiroğlu(1), Saneoğlu(1), Bolatoğlu(1), Musaoğlu(1), Resuloğlu(1), Barancioğlu(1), Kofioğlu(1), Hüseyinoğlu(1), Dilkaroğlu(1), Mûtioğlu(1).
34	Göneşera	İmamoğlu(5), Kadıroğlu(4), Mollaoğlu(3), Mahmudoğlu(2), Hacımollaoğlu(2), Hacımahmudoğlu(2), Mûtioğlu(2), Abdurrahmanoğlu(1), Balahoroğlu(2), Yetimalioğlu(2), Koçoğlu(1), Manastırlioğlu(1), Karamustafaoğlu(1), Alipaşaoğlu(1), Hacımustafae-fendizâde(1), Ahmedefendizâde(1), Alioğlu(1), Mollaalioğlu(1), Karabıyıklıoğlu(1), Kuruoğlu(1), Fettahoğlu(1), Cinalioğlu(1), Kuzoğlu(1), Mollamehmedoğlu(1), Uzunahmedoğlu(1), Mollaismailoğlu(1), Uzunsüleymanoğlu(1), Karaosmanoğlu(1), Uzunoğlu(1), Yusûfoğlu(1), Mehmedçebioğlu(1), Hasandâyioğlu(1), Karamanoğlu(1), İhtiyaroğlu(1), Karahasanoğlu(1), Alipaşaoğlu(1), Kocamanoğlu(1), Hamzaoğlu(1).
35	Gilima-Cimilit	Mollahasanoğlu(4), Nâsifoğlu(4), Şahinoğlu(4), Tasalioğlu(3), Karabekiroğlu(3), Ahmedoğlu(3), Kuruhasanoğlu(3), Ömeroğlu(2), Beykuzoğlu(2), Orduluoğlu(2), İbşiroğlu(2), Behroğlu(1), Ustaoğlu(1), Hacinasıfoğlu(1), Hüseyinoğlu(1), Kâmi-loğlu(1), Kukioğlu(1), Zahirecioğlu(1), Tataroğlu(1), Dizdaroğlu(1), Eskioğlu(1), İhtiyaroğlu(1), Çalikoğlu(1), Arnavudoğlu(1), Karabeyoğlu(1), Kermiloğlu(1), Karamustafaoğlu(1), Mollahüseyinoğlu(1), Öksüzöğlu(1), Mollaahmedoğlu(1), Turmuşoğlu(1), Ustaahmedoğlu(1), Karamehmedoğlu(1), Uzunoğlu(1), Mustafaoğlu(1), Süleymanoğlu(1), İsmailoğlu(1), Santalioğlu(1), Yetimmahmudoğlu(1), Burtalioğlu(1), Burtילוğlu(1), Mollafetta-hoğlu(1).
36	Seviho	Kumaşoğlu(2), İbrahimbaşoğlu(1), Uzunahmedoğlu(1), Bekiroğlu(1), Ustamustafaoğlu(1), Şalvaroğlu(1), Karamustafaoğlu(1), Çakiroğlu(1), Sarıoğlu(1), İnceibrahimoğlu(1), Karaismailoğlu(1), Veledoğlu(1), Uzunalioğlu(1), Hatâboğlu(1), Şuledoğlu(1), Hasanoğlu(1).
37	Aso	Demircioğlu(3), Yetim(3), Kancioğlu(3), Kataloğlu(2), Âsım-çelebioğlu(2), Deliahmedoğlu(1), Hasanağazade(1), Bıyıklıoğlu(1),

Trabzon Vilayeti Nüfus Defterlerindeki Şahıs Tasvirleri

		Bekçioğlu(1), Tufanoğlu(1), Yakûboğlu(1), Şerifoğlu(1), Ömerçebioğlu(1), Ömerağa(1), Çakıroğlu(1), Osmanoğlu(1), Karamustafaoğlu(1), Hindioğlu(1), Mûdioğlu(1), Mollaoğlu(1), Ahmedoğlu(1), Süleymanoğlu(1), Yusûfoğlu(1), Malkoçoğlu(1).
38	Zimla	Alioğlu(4), Osmanoğlu(3), İslamoğlu(3), Kalıcioğlu(3), Şahinoğlu(2), Velioğlu(2), Kudaloğlu(2), Musaoğlu(2), Karamehmedoğlu(2), Haliloğlu(2), Dülekoğlu(2), Yağcıoğlu(2), Eyyûboğlu(2), Çakıroğlu(2), Gençalioğlu(2), Hüseyinoğlu(2), Sancakdaroğlu(2), Kuntoğlu(2), Mehmedoğlu(2), Yakûboğlu(2), Tâkioğlu(2), Sili-oğlu(1), Bekiroğlu(1), Sarıküçükosmanoğlu(1), Kondioğlu(1), Hacıoğlu(1), Harhudoğlu(1), Ustaoglu(1), Kuşoğlu(1), Başoğlu(1), Mollasalihoğlu(1), Demircioğlu(1), Hacıhasanoğlu(1), Dumanoglu(1), Hasanoğlu(1), Turmuşoğlu(1), Kodiloğlu(1), Zabunoğlu(1), Tokioğlu(1), Ahmedoğlu(1), Yetimmehmedoğlu(1), Osmanoğlu(1), Dulkadiroğlu(1), Mollasüleymanoğlu(1), Mollahasanoğlu(1), Resûloğlu(1), Sarıhaliloğlu(1), Kurtoğlu(1), Köseoğlu(1), Süleymanoğlu(1), Deritoğlu(1), Yetimoğlu(1), Değirmencioğlu(1), Koloğlu(1), Karakoçoğlu(1), Kâdıoğlu(1), Karagözöğlu(1), Torkalioğlu(1), Dilekoğlu(1), Bekdâşoğlu(1), Dive-toğlu(1), Virdüoğlu(1), Biştafoğlu(1), Ömeroğlu(1), Mollahasanoğlu(1), Ayvazoğlu(1), Dedeoğlu(1), Karaismailoğlu(1), Mahmudoglu(1), Karamahmudoglu(1), İbrahimoglu(1), Selimoğlu(1), Küçükosmanoğlu(1), Seymenoğlu(1), Kuleoğlu(1), Memişoğlu(1), Çiloğlu(1), Mustaoğlu(1), Yetimoğlu(1), Uzunalioğlu(1), Bozoğlu(1), Bayramoğlu(1).
39	Bifora	Kodallasoğlu(2), Uzunmustafaoğlu(2), Mollasüleymanoğlu(1), Eminagağazâde(1), Kataloğlu(1), Manuoğlu(1), Hamzaoglu(1), Sofioğlu(1), Küçükkalioğlu(1), Ustaoglu(1), Bazakanoglu(1), Hocaoglu(1), Karabıyikoğlu(1), Alioğlu(1), Çiloğlu(1).
40	Ayven-Kizirnos	Kalincioğlu(4), Karaalioğlu(3), Boğalioğlu(3), Köseoğlu(3), Alioğlu(3), Resûloğlu(2), Ustaoglu(2), Kalioğlu(2), Uzunoğlu(2), Çimenoglu(2), Çekmenoğlu(2), Kurtoğlu(2), Küçükkalioğlu(2), Aydinoglu(2), Topaloğlu(2), Çamuroğlu(1), Osmanoglu(1), Abdullahoğlu(1), Sarımehmedoğlu(1), Devencioğlu(1), Karamehmedoğlu(1), Bekiroğlu(1), Küçüğün oğlu(1), Çopanoğlu(1), Turuncuoğlu(1), Osmanoglu(1), Mahmudağazâde(1), Mutevellioğlu(1), Mehmedağazade(1), Hasanoğlu(1), Şüküroğlu(1), Kabahaliloğlu(1), Gençalioğlu(1), Söylemezoğlu(1), Terzioğlu(1), Lanbutoğlu(1), Karapelitoğlu(1), Sisoglu(1), Kahveci(1), Mütevellioglu(1), Ustaalioğlu(1), Çebnioğlu(1), Hancıoğlu(1), Çekmenoğlu(1), Keleşoğlu(1), Küçükoğlu(1), Ovaloğlu(1), Uzunoğlu(1), Araboğlu(1), Uzunhaliloğlu(1), Feyzullahoğlu(1), Elagözoğlu(1), Berberoğlu(1), Beziroğlu(1), Salihoğlu(1), Delibekiroğlu(1), Kâhyaoğlu(1), Sancakdaroğlu(1), Hacıoğlu(1), Dedelioğlu(1), İb-

		rahimoğlu(1), Mahmudoğlu(1), Uzunmehmedoğlu(1), Abanoşoğlu(1), Seisoğlu(1), Yeisoğlu(1), Gençosmanoğlu(1), Kolçakoğlu(1), Çahanoğlu(1), Güloğlu(1), İkincioglu(1), Zurnacı(1).
41	Foşa- Ay- mam	Galisoğlu(6), Uzunoğlu(3), Maraşoğlu(2), Hasanoğlu(2), Turuncuoğlu(2), Uzunalioglu(2), Âşıkmaahmudoğlu(2), Kiroğlu(2), Kircioğlu(2), Boyacioğlu(2), Şahinoğlu(2), Lefçioğlu(2), Hacıbrahimoğlu(1), Küçükmolaoğlu(1), Haliloğlu(1), Cansuzmemişoğlu(1), Dilekoğlu(1), Hursîdoğlu(1), Mollaalioğlu(1), Mollamusaoglu(1), Ahmedağazâde(1), Keleşoğlu(1), Hüseyindâyeoğlu(1), Turanoğlu(1), Subadoğlu(1), Resûloğlu(1), Şakiroğlu(1), Alioğlu(1), Kefeoğlu(1), Herişoğlu(1), Gençosmanoğlu(1), Küçükmehmedoğlu(1), Kanberoğlu(1), Çavuşoğlu(1), Velioğlu(1), Hüseyinoğlu(1), Karahmedoğlu(1), Topuzoğlu(1), Koçalioğlu(1), Sağıroğlu(1), Karahasanoğlu(1), Elagözoğlu(1), Abanosoglu(1), Herişoğlu(1), Uzunhasanoğlu(1), Kaşıkçioğlu(1), Durmuşoğlu(1), Çincioğlu(1), Yakûboğlu(1), Mahmudoğlu(1), Çakiroğlu(1), Şamlıoğlu(1), Şakirdoğlu(1), Gariboğlu(1), Karabiloğlu(1), Sivaoglu(1), Alemदारoğlu(1).
42	Sincan Meseheri	Musluoğlu(2), Çiloğlu(2), Manderilioğlu(2), Hamzaoğlu(2), Kabaalioğlu(2), Küçükmehmedoğlu(2), Yetimoğlu(1), Mahmutağazâde(1), Mollabrahimoğlu(1), Bozanthioğlu(1), Araboğlu(1), Küçükömeroğlu(1), Kalidoğlu(1), Balidoğlu(1), Öksüzoglu(1), Çodur'un Oğlu(1), Osmanbeşeoğlu(1), Osmanpaşaoğlu(1), Demircioğlu(1), Seyidoğlu(1), Kalkoğlu(1), Kandilioğlu(1), Çavuşoğlu(1), Sofioğlu(1), Selimoğlu(1), Sağıroğlu(1), Likosoğlu(1), Topaloğlu(1), Süleymanoğlu(1), Hivezoğlu(1), Temircioğlu(1), Berbatoglu(1), Karaoglu(1), Karabekiroğlu(1), Çelikoğlu(1), Tokuçoğlu(1), Kanlıömeroğlu(1), Zorniyoroğlu(1).
43	Os	Demircioğlu(5), Osmanoglu(5), Küçükahmedoğlu(3), Pehlivânoğlu(2), Uzunalioglu(2), Çerkesoğlu(2), Bakkaloğlu(2), Sofralioğlu(2), Karakullukçuoğlu(2), Ahmedoğlu(1), Mahmudoğlu(1), Karamehmedoğlu(1), Çobanoğlu(1), Sarıosmanoğlu(1), Çukadaroğlu(1), Kâhyaoğlu(1), Yahyaoğlu(1), Çolakoğlu(1), Uzunoğlu(1), Kuşuoğlu(1), Alioğlu(1), Aşkaroglu(1), Ömeroğlu(1), Kömürcüoğlu(1), Haliloğlu(1), Mollasalihoğlu(1), Mollaoğlu(1), Mehmedoğlu(1), Efendioğlu(1), Şeremîdoğlu(1), Kalosoğlu(1), Karahmedoğlu(1), Uzunosmanoğlu(1), Karakelleoğlu(1), Bekiroğlu(1).
44	Ağanas	Mollaömeroğlu(4), Hacıoğlu(4), Mollahamzaoğlu(3), Bekiroğlu(3), Sarımehmedoğlu(2), Terzioğlu(2), Caferoğlu(2), Huboğlu(1), Kitablioğlu(1), Berbatoglu(1), Mollaismail(1), Kolluoğlu(1), Alibaşoğlu(1), Resûloğlu(1), Hacımehmedoğlu(1), Diveroğlu(1), Boynioğlu(1), Gedikoğlu(1), Koşiloğlu(1), Yorda-

Trabzon Vilayeti Nüfus Defterlerindeki Şahıs Tasvirleri

		noğlu(1), Haliloğlu(1), Rıdvanoğlu(1), Durmuşoğlu(1), Dervişoğlu(1), Kaldabanoğlu(1), Örhoğlu(1), Yamakoğlu(1), Tabcıoğlu(1), Osmanoğlu(1), Kerizoğlu(1), Uzunlioğlu(1), Balancıoğlu(1), Mollaoğlu(1), Koloğlu(1), Çuvalcıoğlu(1), Teroğlu(1), Selimoğlu(1), Zebzemehmedoğlu(1), Hâtiboğlu(1), Avcıoğlu(1).
45	Pervane	Yusufoğlu(4), Makaroğlu(3), Janberikoğlu(3), Bekdâşoğlu(3), Zebunoğlu(2), Tâyeoğlu(2), Beşiroğlu(2), Pervanoğlu(2), Kâhyaoglu(2), Taycıoğlu(2), Haliloğlu(2), Uzunlioğlu(2), Emiroğlu(1), Uzunahmedoğlu(1), Hamzaoğlu(1), Suiçmezoğlu(1), Mesehorlu(1), Bayramoğlu(1), Berizoğlu(1), Küçükosmanoğlu(1), Hacıoğlu(1), Ömeroğlu (1), Köseoğlu(1), Öksüzöğlü(1), Abdioglu(1), Ağanoğlu(1), Arnağudoğlu(1), Dizdâroğlu(1), Bolatoğlu(1), Tiftikoğlu(1), Kozaoğlu(1), Bıykoğlu(1), Ayvalıoğlu(1), Habıboğlu(1), Çıloğlu(1), Bölükbaşioğlu(1), Mustafaçebıoğlu(1), Hamzaçebıoğlu(1), İbrahimoglu(1), Abdullahoglu(1), Sarımehmedoğlu(1), Abdurrahmanoğlu(1), Yâhyaoglu(1), Topalresûloğlu(1).
46	Aşa	İpekçioğlu(5), Balabanoğlu(3), Mahmudoğlu(2), Köseoğlu(2), Halıoğlu(2), Kahramanoğlu(2), Topaloğlu(2), Atmacaoğlu(2), Esıroğlu(2), Feyzoğlu(2), Çavuşoğlu(2), Mollaıbrahımoğlu(1), Öksüzalıoğlu(1), Sofıoğlu(1), Keskınoğlu(1), Çâhoğlu(1), İhtıyaroğlu(1), Mollasalıhoğlu(1), Mollaoğlu(1), Sarısüleymanoğlu(1), İsmalıoğlu(1), Keleşoğlu(1), Gücıoğlu(1), Keskınoğlu(1), Ustahalıoğlu(1), Bekıroğlu(1), Memışoğlu(1), Çımuloğlu(1), Toprakçıoğlu(1), Odabaşıoğlu(1), Tuğçuoğlu(1), Tahmasoğlu(1), Karakellıoğlu(1), Ekşıoğlu(1), Yanıroğlu(1), Mıramoğlu(1), Mehmedoğlu(1), Nıhâloğlu(1), Salıhoğlu(1), Kösebilaloğlu(1), Geçalıoğlu(1), Bülbüloğlu(1), Musaoğlu(1), Uzunalıoğlu(1), İskenderoğlu(1), Hamzaoğlu(1).
47	Koloşa	Haşıloğlu(6), Kayışoğlu(4), Hacıoğlu(3), Sağıroğlu(3), Bayramoğlu(2), İpekçıoğlu(2), Ustubıoğlu(2), Lezkıoğlu(2), Hacıefendıoğlu(1), Topaloğlu(1), Habâdoğlu(1), Selımoğlu(1), Kırlıoğlu(1), Bostanoğlu(1), Harbıoğlu(1), Paşalıoğlu(1), Uzunalıoğlu(1), Muslu(1), Hodamanoğlu(1), Hıraoğlu(1), Mollaömeroğlu(1), Kefelıoğlu(1), Kalıncıoğlu(1), Koramanoğlu(1), Selımoğlu(1), Kazdağlıoğlu(1), Müzennedoğlu(1), İslamoğlu(1), Feyzullahoğlu(1), Yaylaoğlu(1), Halıoğlu(1), Nıhayetoğlu(1), Delıceoğlu(1), Karakelleoğlu(1), Bestânoğlu(1), Topuzoğlu(1), Öksüzöğlü(1).
48	Zifona	Pehlıvânoğlu(4), Baltacıoğlu(3) Sahtıyânoglu(3), Abdullahoğlu(2), Köseoğlu(2), Resûloğlu(2), Alcaoğlu(2), Kurtalıoğlu(1), Bekçıoğlu(1), Kundakçıoğlu(1), Çelenkoğlu(1), Gorgoroğlu(1), Turağunoğlu(1), Yakûboğlu(1), Sancakdaroğlu(1), Alıpaşaoğlu(1), Keçıoğlu(1), Sağıroğlu(1), Mollahasanoğlu(1), Süleymanoğlu(1), Ğırtezoglu(1), Uzunmehmedoğlu(1), Nıhayetoğlu(1).

		toğlu(1), Tobcioğlu(1), Demdanoğlu(1), Mürdedoğlu(1), Eğikoğlu(1), Saloğlu(1), Civelekoğlu(1), Alioğlu(1), Sadullahoğlu(1), Ahmedoğlu(1), Çoput'un Oğlu(1), Yetimalioğlu(1), Paltacioğlu(1), Bolatoğlu(1), Sâkloğlu(1),
49	Caros-Sakarsu	Dürdeloğlu(2), Ömeroğlu(2), Sarıosmanoğlu(2), Kantaroğlu(1), Kırmazoğlu(1), Abdioğlu(1), Mahmudoğlu(1), İsmailoğlu(1), Gençalioğlu(1), Hasanoğlu(1).

Tablo 2. *Sürmene Kazasında Bulunan Aile Adları/Sülale Lakapları*

EXTENDED ABSTRACT

Since the early period of the Ottoman Empire, population censuses were conducted for purposes such as determining those who were eligible for military service and taxpayers within the country, and these censuses were recorded in population registration books. In addition to revealing the quantitative status of the population, population registration books are important in terms of providing a lot of data to analyze the economic, ethnic, social and cultural structure of the people who lived in the relevant period. The aim of this study is to identify and classify the adjectives used in the description of people by examining the population registration books of Keşap and Sürmene districts of Trabzon Province during the Ottoman Period. The materials examined by document analysis method were analyzed by content analysis.

It was found that in the population registration books people were described according to their physical characteristics (height, beard-mustache color), disabilities (eye, leg, arm, etc.), kinship relations (son, nephew, grandson, etc.), occupational groups (headman, janitor, etc.), and military service status (eligible/not eligible for military service), tax liabilities (tax liable rich, middle class, poor, exempt).

In terms of physical characteristics, it was observed that Sürmene district had predominantly gray beards and Keşap district had predominantly black beards; both districts had a high number of persons with black mustaches; and the absence of any bearded persons between the ages of 0-20 in both ledgers was due to the presence of şabb-ı emred persons in that age range. According to their kinship status, individuals were recorded in both ledgers with similar adjectives such as son, nephew, cousin, brother-in-law, son-in-law. In terms of illness/disability, the Sürmene District Population Book contains persons who are recorded as one-eyed, lame and mute, while the Keşap District Population Book contains persons who are recorded as ill, blind, one-eyed, mute, lame, handicapped and lunatic. Regarding their military status, it is seen that in both book, people recorded as "mânsure", meaning land soldier, predominate. When the adjectives related to job groups are analyzed, it is seen that servants in Sürmene district and imams in Keşap district come to the forefront. Since the non-Muslim population was included in the adjectives related to tax liability, only the Keşap District Population Book can be analyzed. In the district of Keşap, 56% of the tax liable individuals belonged to the middling (evsat) group and 5% were exempt from taxation.

When the name-based data in the population books of Keşap and Sürmene districts are analyzed, it is noteworthy that the name "Mehmet" is the leading name in both districts, followed by the names "Hasan" and "Hüseyin". In the classification of family names /family nicknames used in Keşap and Sürmene, 4 categories were determined according to the common characteristics of the nicknames. Accordingly, in both districts, family nicknames indicating

Trabzon Vilayeti Nüfus Defterlerindeki Şahıs Tasvirleri

physical characteristics were Karagözoğlu, Sarıoğlu, Küçüköğlu; family nicknames indicating origin were Araboğlu, Çepnioğlu, Tataroğlu; family nicknames indicating job were Demircioğlu/Temürcüoğlu, İmamoğlu, Kadioğlu, Berberoğlu; and family nicknames indicating social status were Hacıoğlu, Mollaoğlu, Hatiboğlu. Although this information in the population books does not provide data on the entire population, it is of great importance in terms of providing political, cultural, sociological and economic information about the population in the relevant period.