

MEHMET ÖNDER

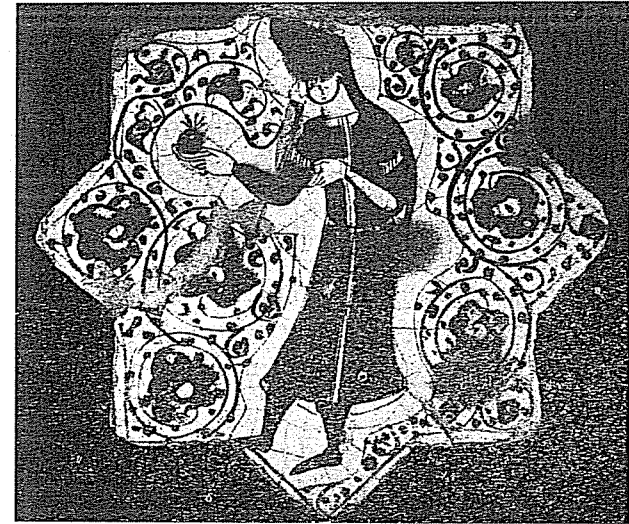
KUBÂD-ÂBÂD SARAYLARI KAZILARINDA YENİ BULUNAN
RESİMLİ DÖRT ÇİNİ

Selçuklu devri kadın ve erkek giyimleri konusunda yapılacak bir araştırmanın, son yıllarda kazıları yapılan Kubâd-âbâd Sarayları figürlü duvar çinilerinden geniş şekilde faydalanacağı şüphesizdir. 1965 yılından bu yana, sistemli bir şekilde yürütülen Kubâd-âbâd kazıları, Türk kültürü ve sanat tarihine, gerçekten, şimdiye kadar örneklerine az rastlanan malzeme vermiş, özellikle Selçuklu devri süsleme ve figür sanatına büyük katgılarda bulunmuştur. Selçuklu Sultanı Alâeddin Keykubad I. (1219 - 1239)'ın, Konya-Beyşehir Gölü batı sahillerinde yaptırdığı ve "Kubâd-âbâd" adını verdiği bu yazlık sayfiye saraylarının kazıları ilerledikçe ve neticeleri yayınlandıkça, buluntuların Türk sanatı yönünden önemi daha çok artacaktır.¹

Kubâd-âbâd Sarayları'nın, başkanlığımız altında bir heyet tarafından yürütülen 1967 yılı kazı sezonunda, önceki yıllara nisbetle, daha değişik resimli duvar çinileri bulunmuştur. Bunlar arasında, Büyük Saray'ın avlusunu çeviren (I-0) numaralı yan odalardan birinin temizliği yapılırken, dört adet ayakta, giyimli insan figürü resimli çini bulunmuştur. Daha önceki buluntularda, daima bağdaş kurmuş kadın ve erkek figürlerine rastlandığı için, ayakta ve vücudun bütün kısımlarını gösteren, dolayısıyla tam bir Selçuklu devri giyimini ifade eden bu figürler, kazıların en orijinal buluntuları arasında yer almıştır. Giyim tarihimiz yönünden önemli gördüğümüz bu dört insan figürünün kısaca tanıtımı şöyledir:

1 — Sekiz köşeli, 26×26 cm. eb'adında, yıldız şekilli bir duvar çinisi olup krem rengi beyaz fon üzerine sır altı tekniği ile resim ve süslemeleri yapılmıştır. Kobalt mavisi ve siyah renk güller ve yapraklı kıvrım dalların çevirdiği ayakta duran bir insan figürü vardır. Figürün başında hotozlu bir saç

¹ Otto-Dorn — Önder, Kubâd-âbâd Kazıları 1965 yılı ön raporu (Türk Arkeoloji Dergisi s. 237 - 248. Ankara 1967).



Resim 1. Kubâd-âbâd Sarayı çinilerinde nar tutan figür.
(Konya Çini Eserler Müzesi, 1967).



Resim 2. Kubâd-âbâd Sarayları çinilerinde av hayvanı taşıyan figür.
(Konya Çini Eserler Müzesi)

tuvaleti görülür. Örgülü saçları bele kadar dökülmekte ve belden aşağı bir çengel yapmaktadır. Figürün üzerinde önu yırtmaçlı, yakasız, bir ferace (fereci) veya entari vardır. Yırtmaçlar çift sıra kaytanlıdır. Kollarda tiraz işareti olup, bel bir kemer veya kuşakla bağlanmıştır. Ayaklarda uzun boğazlı çizmeler görülmektedir. Sağ elinde bereket sembolü bir nar tutan figürün sol eli aynı hizada kalkmış, hamle vaziyetindedir. Sol elin işaret parmağındaki yuvarlak taşlı yüzük dikkati çekecek kadar büyüktür. (Resim: 1)

2 — Birçok kırık parçaların yapıştırılmasıyla az-çok tamamlanabilmiş bu çini de yıldız şeklindedir. Figür olarak birinciye çok benzemektedir. Yalnız, figürün kucağında, hilâl biçiminde boynuzu olan, sevimli bir yaban keçisi



Resim 3. Kubâd-âbâd Sarayları çinilerinde başsız bir figür.
(Konya Çini Eserler Müzesi)

vardır. Figürün sağ ve solunu bereket sembolü meyvalı nar ağacı dalları bir çelenk gibi çevirmektedir. (Resim: 2)

3 — Bu çini de yıldız şeklindeki duvar çinilerinden bir parça olup, üzerindeki figür ikinci çiniye benzemektedir. Omuzdan itibaren baş kısmı kırılmıştır. Giyim birinci ve ikinci çinideki figür giyiminden farksızdır. Figürün etrafını güller ve kıvrımdallar çevirmektedir. (Resim: 3)

4 — Bu çini de yıldız şekilli çinilerden bir parçadır. Üzerindeki resim, üçüncü çinimizdeki figüre pek benzemektedir. Yalnız feracanın etek ucu iç kısmında benekli bir kumaş görülmektedir. (Resim: 4)



Resim 4. Kubâd-âbâd Sarayları çinilerinde başsız diğer bir figür.
(Konya Çini Eserler Müzesi)

Bu dört figürün sırtındaki önu yırtmaçlı ferace (fereci) veya entariyi, Selçuklu devrinde bir giyim şekli olarak görmekteyiz. Büyük mutasavvıf Mevlâna Celâleddin, Mesnevî adlı eserinde: (Sofî'nin biri, bir iç sıkıntısına uğradı, cübbesinin önünü yırttı, ondan sonra ferahladı. O yırtık cübbeye, fe-

rahlık demek olan fereci adını koydu. Bu ad, ondan sonra yayıldı..) demektir.² Mevlâna'nın bugün Konya Müzesinde muhafaza edilen ve Selçuklu devrine ait tek giyim örnekleri olarak bilinen, alaca dokuma kumaşından dikilmiş, önü yırtmaçlı, yakasız feraceleri ile³, figürlerimizdeki feraceler arasında sıkı bir benzerlik vardır.

Kadın ve erkeklerin, çoğu zaman cübbe gibi, elbiseleri üzerine giydikleri feracelerin etekleri, uzun ve geniş, kolları ise dardır. Beldeki bir kemer veya kuşakla sıkılan feraceler, yürürken etekleri ayaklara dolaştığı ve yürümeği zorlaştırdığı için, çoğu zaman bu eteklerin uçları kemerlere sokulur. Nitekim, İbni Bibi'de, Sultan Alâeddin Keykubad I'nın kumandanlarından Emir Çaşniğir'in bir tören sırasında: (Eteklerini kemerine sokup, başına Keykubâdî külâhını giydiği..) kayıtlıdır.⁴

Selçuklu devrinde beli sıkın kemer veya kuşak, bu devre ait pek çok insan figürlerinde görülür. Kemerler madenden, deriden veya kumaştan yapılarak üzerleri süslenmekte ve feracenin üzerinde iki ucu bir tokayla veya düğümle tutturulmaktadır. Alâeddin Keykubad I.'ın da başında "Saltanat tacı, belinde kemer" taşıdığına dair Yazıcızade'de kayıtlar vardır.⁵

Figürlerimizde, feracenin geniş eteklerinin altında ökçesiz çizmeler görülmektedir. Deri ve sahtiyandan dikilen bu tip uzun boyunlu çizmelerin, Selçuklular devrinde pek rağbet gören bir papuç olduğunu sultanların da bu tip yumuşak çizmeler giydiğini Selçuklu devri kaynaklarından öğreniyoruz.⁶

Kubâd-âbâd Sarayları duvar çinileri üzerinde görülen bu dört boy figürünün giyim şekillerini kaynaklardan verilen bilgilerle karşılaştırdıktan sonra, bu, örgülü, uzun saçlı, hotozlu figürlerin, kadın veya erkek mi olduğu meselesi ortaya çıkmaktadır. Her ne kadar, Kubâd-âbâd çinileri insan figürleri arasında Sultan Alâeddin Keykubad I. a ait olduğunu sandığımız, birinin başında "Keykubâdî tac" ve "Horasanî" destar (sarık bulunan, sakallı ve bıyıklı iki figür mevcutsa da, diğer bütün figürlerde, erkek olduğuna delil teşkil eden sakal ve bıyık yoktur. Üstelik bu figürlerin omuzlara dökülen örgülü saçları vardır. Türklerin eskidenberi uzun saçlı olduklarına ve uzun saçın bir yiğitlik sembolü olduğuna dair çeşitli kaynaklarda bilgiler verilmektedir. El-Cahiz, Horasanlı Türklerin ağzından (Biz cüsseli, iri, uzun ve gür saçlı, büyük kafalı, geniş omuzlu, geniş alınlı, kalın boyunlu, uzun kollu

² Mesnevi C. 5. beyit: 354 - 355.

³ M. Önder, Mevlâna'nın elbiseleri. İlahiyat Fakültesi Dergisi, Ankara 1953.

⁴ İbn-i Bibi (Houtsma tab'ı), s. 202.

⁵ Yazıcızade, Tarih-i Âl-i Selçuk, s. 139.

⁶ Anonim Selçukname (Matbu nüsha) s. 28.

kimseleriz..) diye onların menkıbelerini uzun uzun anlatır.⁷ İbni Bibi'de, Sultan Alâeddin Keykubad I. in emirlerinden Çaşniğir Seyfeddin'in, bir vesile ile: (Ben gurbet zamanlarında sultanı ve kardeşini omuzlarımda, kucağında büyüttüm, besledim, uzun saçlarımı keserek onların uğrunda sattım..) şeklindeki ifadesinden de Selçuklular devrinde, erkeklerin çoğu zaman uzun saçlı oldukları anlaşılmaktadır.⁸

Selçuklu devri minyatürlerinde de kadın ve erkek tasvirleri biri diğeri-ne benzemekte, erkekler de kadınlar gibi sakalsız ve bıyıksız, üstelik her ikisi de saçlı olarak resmedilmektedir. Meselâ, Ayyukî'nin Gazneli Sultan



Resim 5. Varaka ve Gülşah mesnevisinden bir sayfa.
Topkapı Sarayı Müzesi, Hazine Kt. No. 841, s. 33/b).

Mahmud adına yazdığı meşhur (Varaka ve Gülşah) adlı Mesnevi'nin, Selçuklular devrinde, tahminen XIII. Yüzyıl başlarında yazılmış minyatürlü bir nüshasında⁹, kadın olan Gülşahla sevgilisi Varaka resimleri aynı tipte örgülü saçlarla ifadelendirilmişlerdir. (Resim: 5). Şu hale göre, Kubâd-âbâd çinilerine resmedilmiş kucağında bir av hayvanı taşıyan veya elinde bir nar tutan uzun saçlı figürlerin birer erkek figürü olabileceği düşünülmelidir.

Netice olarak diyebiliriz ki, Kubâd-âbâd Sarayları figürlü çinileri, Selçuklu devri giyim şekilleri yönünden de ayrıca önem taşımaktadır. Burada kısaca tanıtmaya çalıştığımız dört figür de bu konuya ışık tutan malzemeler olarak dikkati çekmektedir.

⁷ El-Cahiz (Terc: R. Şeşen), Hilâfet ordusunun menkıbeleri ve Türklerin faziletleri, s. 48, Ankara, 1967.

⁸ İbn-i Bibi, s. 224

⁹ Topkapı Sarayı Müzesi Hazine Kitaplığı Yazmaları, Env. No: 841.