

SADİ DİLÂVER

BÜNYAN ULU CAMİİ — ERBAA/AKÇAKÖY (FİDİ) SİLÂHDAR  
ÖMER PAŞA CAMİİ

1968 Eylül ayındaki araştırma gezisinde inceleme fırsatını bulduğum pek az tanınmış Bünyan Ulu Camii<sup>1</sup> ile Silâhdar Ömer Paşa Camii, ilgi çekici olduklarından bunları tanıtmak faydalı olacaktır.

*Bünyan Ulu Camii :*

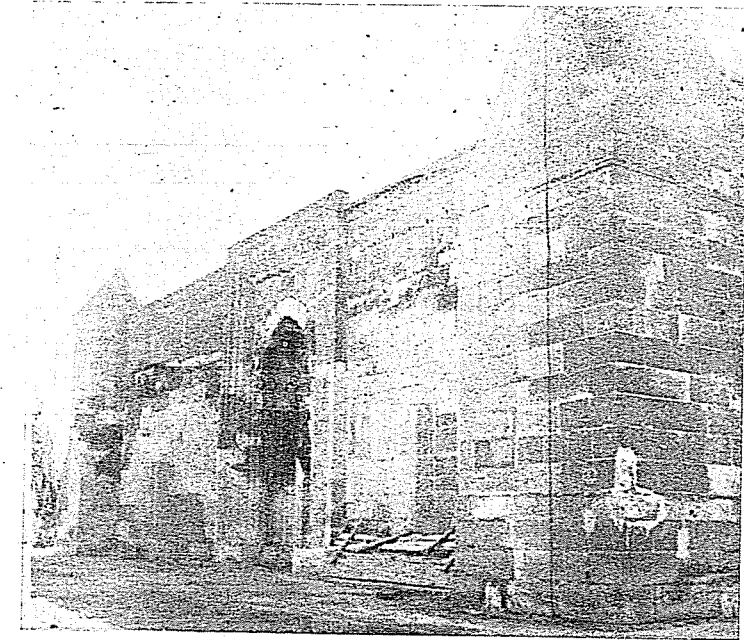
İlçenin güney doğu kesiminde, Cami-i Kebir mahallesindeki bir düzlük-  
tedir. Onarıclardan birinin adına göre Salihbey Camii diye de bilinir.<sup>2</sup> Son-  
radan eklenmiş minaresi dikkate alınmazsa kitlevî yapısıyla dıştan küçük bir  
kale görünüşündedir (Res. 1). Gri kalker kesme taştan itinalı kalın dış du-  
varlar dikdörtgen bir alanı çevirir. Kuzey duvarı ortasındaki dışa taşkın por-  
talde hayvan başı figürleriyle değişik süslemeleri, kuzey doğu köşesindeki ma-  
sif kulesi ve dekorsuz pencereleriyle yapı, aslına oldukça uygun onarımlarla  
günümüze kadar iyi durumda gelebilmiştir.

Kare kaideli masif kule on ikigen olarak cami duvarı kadar yükselir ve  
on ikigen bir külâhla son bulur. Benzeri Kayseri'deki Huand Hâtun (1237/8)  
ve Hacı Kılıç (1275) çamilerinde görülmektedir. Aslında kuzey batı köşe-  
sinde de buna benzer bir kule veya minare kaidesi yapılmış olmalıydı. Bu  
köşedeki minare kaidesinin 1906 onarımında yapıldığını düşünebiliriz.<sup>3</sup> 1956'  
da özenerek yeniden yapılmış olan minarenin gövdesi ve üst kısımları ya-  
pıya uygun düşürülemedi. Değişik ölçü ve şekilli 6 küçük pencereden  
güneye 2, kuzeye 1 (çok küçük), doğuya 2, batıya 1 pencere açılmıştır. Başa-  
rılı onarımlar sebebiyle bu pencerelerin ne zaman yapıldıklarını kestirmek  
oldukça güçtür. Bünyanlıların söylediğine göre eskidenberi düz toprak damlı

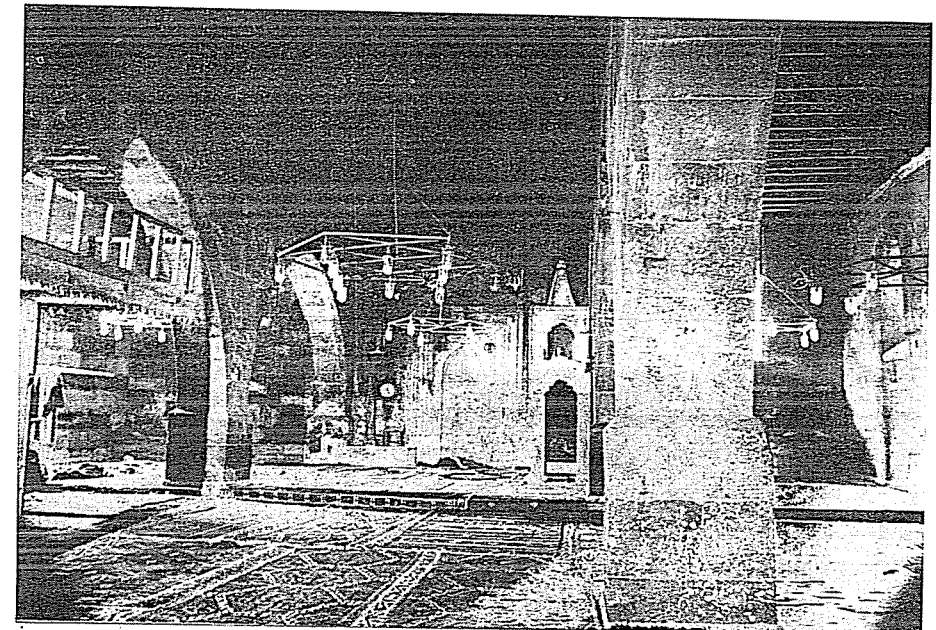
<sup>1</sup> Özdoğan, K. Kayseri Tarihi I. Kayseri 1948, s. 48.; Üçok; H. Çağlayanlar Bel-  
desi Bünyan. Kayseri, 1953, s. 11.; Öney, G. Anadolu Selçuklularında Heykel-Figürlü  
Kabartma ve XIV. - XVI. asırlarda devamı. C. I, II, III. Ankara, 1966 (Basılmamış do-  
çentlik tezi), C. I, s. 140/41, Kat. 209. C. II, Res. 236. C. III, s. 173/74.

<sup>2</sup> Özdoğan, K. Ay. es. s. 48.

<sup>3</sup> Üçok, H. Ay. es. s. 11.

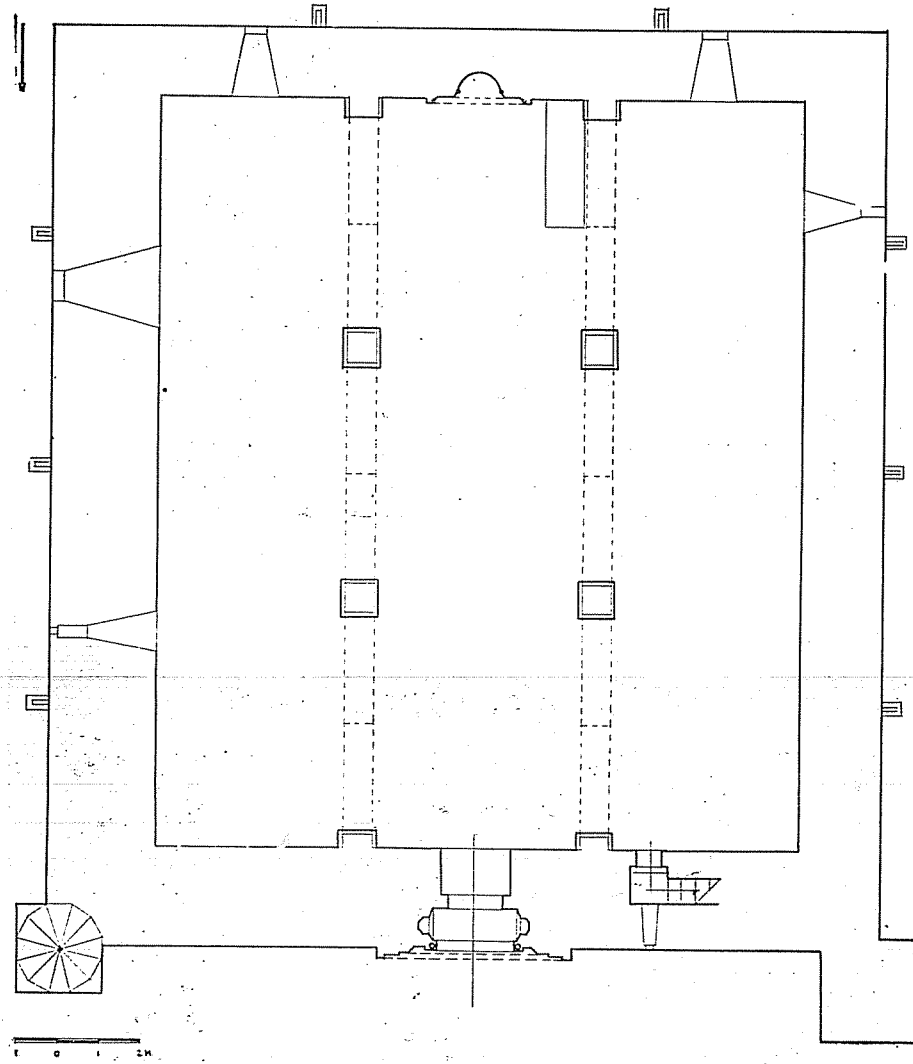


Resim 1. Bünyan Ulu Camii cephesi.



Resim 2. Bünyan Ulu Camii içi.

olan cami, 1964-67 onarımında çinko ile kaplanmıştır. Çörtlenlerin ve yapıyı yukardan sınırlayan iki kademeli düz kornişin de son onarımlarla ilgili olduğu anlaşılmaktadır.



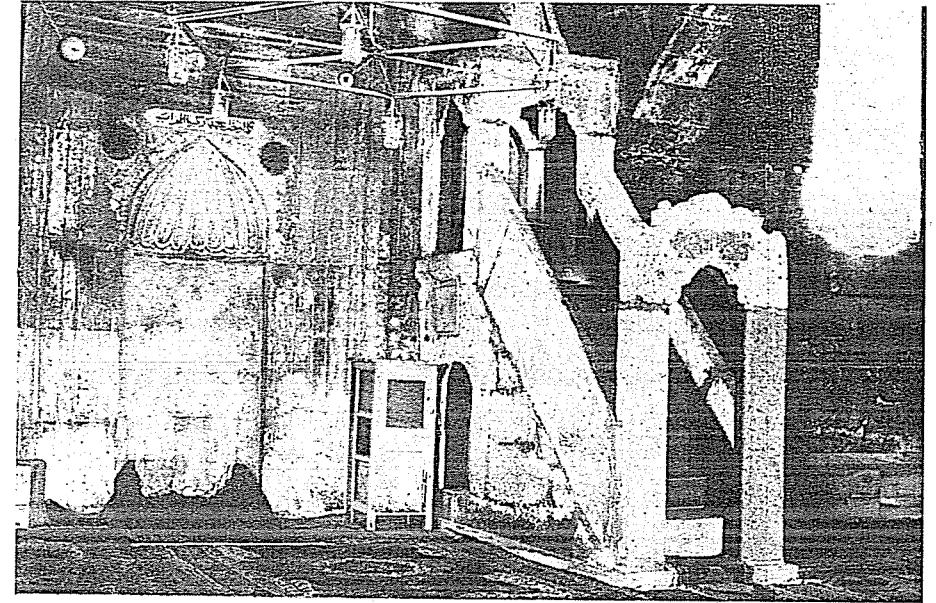
Plan 1. Bünyan Ulu Camii

Çizen: Ara Altun.

Camiyi içte, orta yerdeki 4 kalın paye ile kuzey ve güney duvara dayalı 4 yarım payeyi birleştiren sivri kemerler, mihrap duvarına dik 3 nefi ayırır (Plan 1, Res. 2). Orta nef yan neflerden daha geniştir. Kemerler üzerindeki kısa duvarlar, doğu-batı yöne uzatılmış yuvarlak hatılların desteklediği

ahşap tavanı taşır. Orta nefte hatıllar ve tavan konsollarla bir kademe daha yükselmiştir. Tavanın son onarımında, fakat eskiye uygun olarak yenilediği anlaşılmaktadır. İki kademeli ahşap zemin de son onarımdandır. Tamamen ilk yapıdan kalan kısa ve kalın taş payeler, alçak tavan, mazgal pencereler ve kalın taş duvarlarla iç mekân kitlevî, basık ve loş bir etki bırakır. Konya'da Hacı Ferruh (Taş) Mescidinde (1215) olduğu gibi, kuzey duvar içindeki bir taş merdivenle dama çıkış sağlanır.

İlk yapıdaki mihrap ve minber hakkında bilgimiz yoktur. Üslûp yönünden sonradan yapılmış olduğu anlaşılan taş mihrap ve taş minber camiye uygunsu da, sanat değerinden yoksundur (Res. 3) Kademeli mihrap nişi stuko

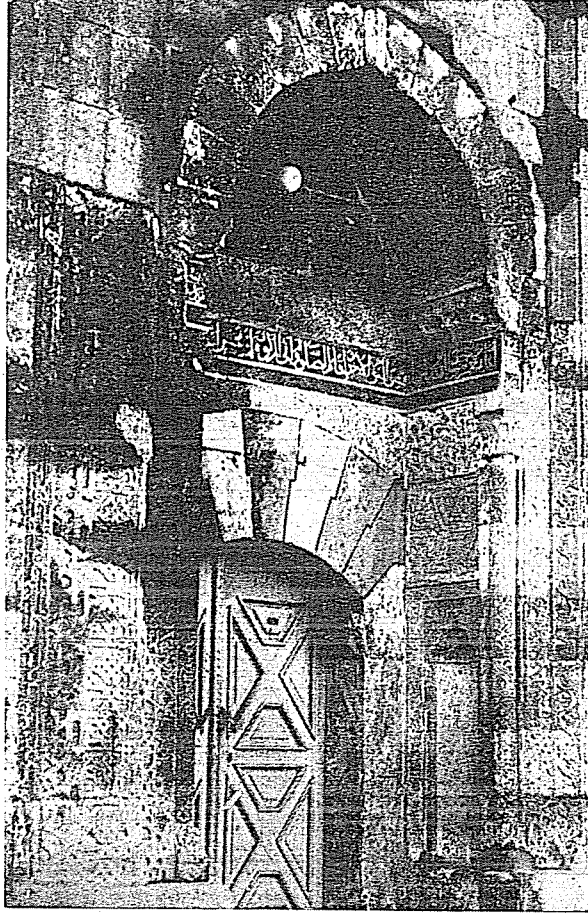


Resim 3. Bünyan Ulu Camii mihrabı ve minberi.

kaplı olup, caminin içinde dikkate alınabilecek yegâne süslemelerdir. İrili ufaklı yıldız motiflerinin araları naturalist çiçeklerle doldurulmuştur. Sivri kemerli istiridye şeklindeki mihrap nişinin kemer dolgularındaki iki kabartma rozet ve iki yanında bulunan prizma başlıklı iki sütunçe ile mihrap zenginleştirilmiştir, cami içinde başka bir süslemeye rastlanmaz.

Önemli süslemeler caminin portalindedir (Res. 4). Kitabeli ileri taşkın portalin zengin süslemeleri, ilk yapıdan olan kavsara kemerinin alt hizasına kadar yükselir. Üst kısmı son onarımda orjinal bordür ölçülerine göre, fakat süslemesiz olarak tamamlanmıştır. Portalin yüksekliği caminin yüksekliğini

biraz geçer. 5 sıra halindeki bordürlerden en dıştaki kaydırılmış zencerek motifleridir (Res. 5). Yanındaki, yatık M harflerinden iki şeridin birbirine geçmesiyle meydana gelecek oyma yarım yıldız frizi gibi olan ve XIII. yy.



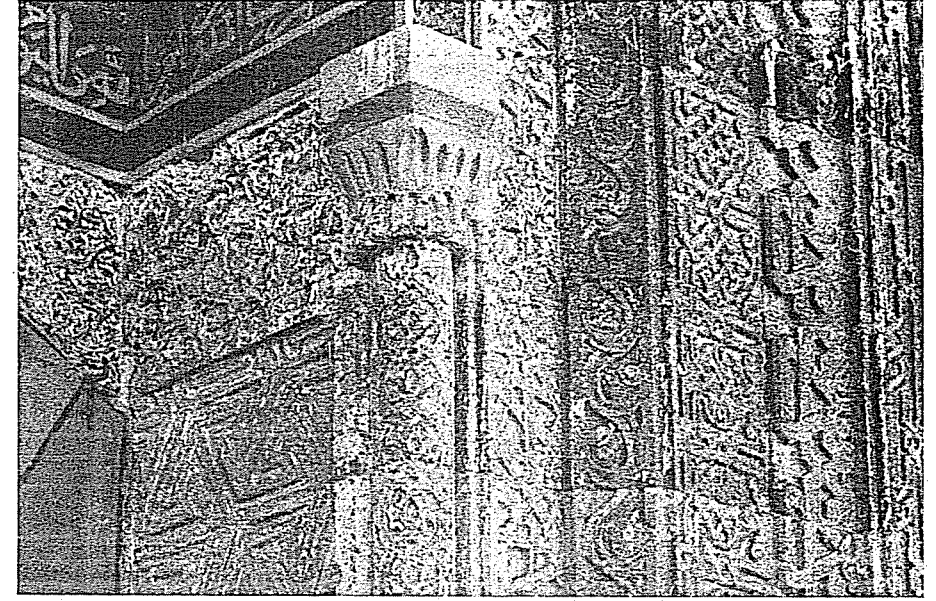
Resim 4. Bünyan Ulu Camii portalı.

2. yarısından sonra sık sık rastlanan motifin az farklı benzeridir.<sup>4</sup> Ortadaki, Sivas Çifte Minareli Medrese (1271/2) cephesindeki sol niş bordüründe örgülü kûfiden geliştirilmiş geometrik geçmenin bir başka örneğidir.<sup>5</sup> Dördüncü bordür, Anadolu Selçuklu camilerinde benzeri bilinmeyen kıvrık dallar arasında bir sağa, bir sola dönük sıralanmış hayvan başları göstermek-

<sup>4</sup> Ögel, S. Anadolu Selçuklularının Taş Tezyinatı. Ankara, 1966, s. 27, Şek. 15.

<sup>5</sup> Gabriel, A. Monuments Turcs d'Anatolie II. Paris, 1934, Pl. XLV.; Ögel, S. Ay. es. s. 64, Şek. 45, Res. 96a.

tedir (Şek. 1, Res. 6). Buradaki stilize griffon ve arslan başı motiflerinin daha gelişmiş, ifadeli örneğini Sivas Gök Medresesinin (1271/2) kapı kemiği köşesindeki kabartma vermektedir.<sup>6</sup> Bu bordürün değişik hayvan figürleriyle tek-



Resim 6. Bünyan Ulu Camii portal detayı.

rarını sadece Niğde Sungurbey Camiinde (1335) buluyoruz.<sup>7</sup> Nihayet iç bordürün geometrik geçmeleri, Kayseri Huand Hâtun Türbesi (1238), Konya Sahip Ata Camii (1258) portalı ve Kayseri Hacı Kılıç Medresesi (1275) portal köşe sütunçesi dekorlarında<sup>8</sup> olduğu gibi Anadolu Selçuklu sanatında sık sık görülmektedir. Portal köşe sütunçelerinin süslemeleri Sivas Buruciye Medresesinde (1271) olanlardan çok farklı değildir (Res. 7).<sup>9</sup> Sütunçe başlık ve kaideleri de Buruciye Medresesinininkilere uygun bir örnekte olmalıydı. Fakat bunların sakatlanmış ve sağdaki başlığın yeni yapılmış olmasından tam fikir edinilemiyor. Portalin yan nişleri mukarnas dolgulu olup, alt yönleri düzdür. Her iki nişi meandr motifi çerçevelemekle beraber niş kemerlerinin köşe dolguları birbirinden farklıdır. Sağda kıvrık dallar ve rûmîler; solda, nişin

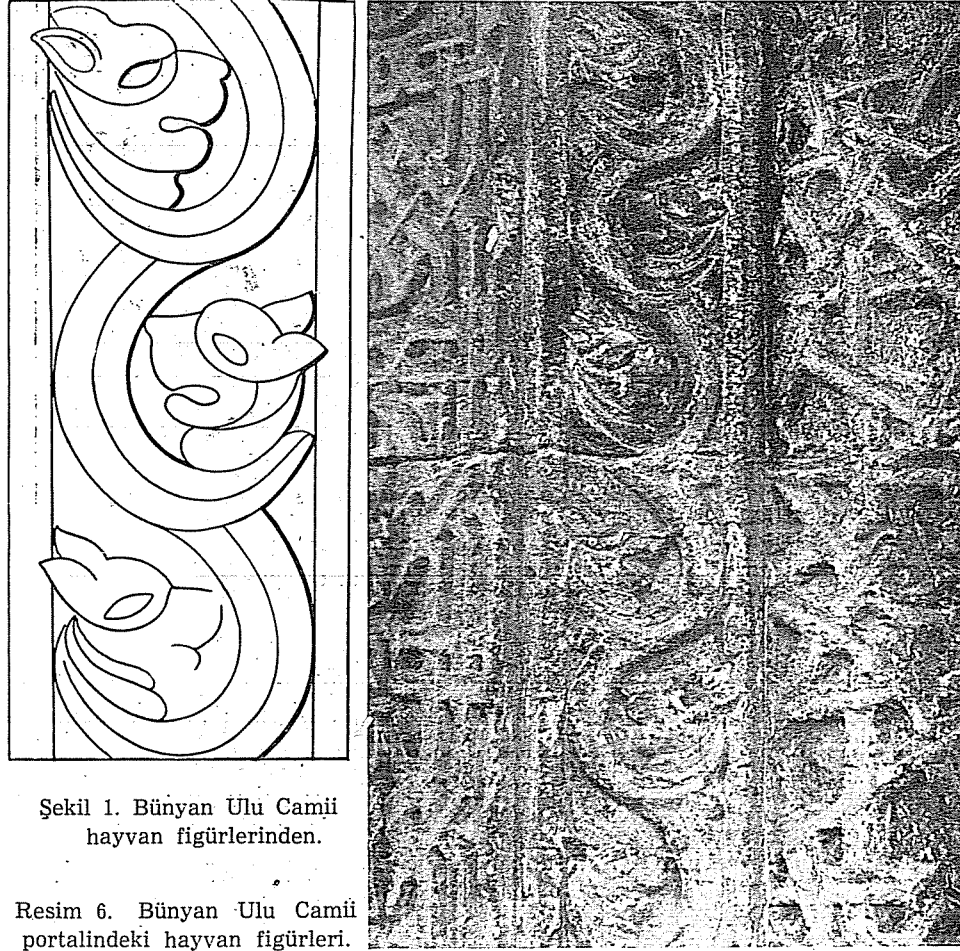
<sup>6</sup> Gabriel, A. Ay. es. Pl. LVIII, 1; Ögel, S. Ay. es. Res. 85.

<sup>7</sup> Gabriel, A. Ay. es. I. Paris, 1931, Pl. XXXIX, 2.

<sup>8</sup> Ögel, S. Ay. es. Res. 45, 78, 111.

<sup>9</sup> Ögel, S. Ay. es. Res. 104.

üstündeki panonun altıgen geçmelerinin devamı görülür (Res. 7). Bu geometrik motife Aksaray Sultan Hanı (1229) portalinin kapı kemer dolgusunda raslanır.<sup>10</sup> Soldaki bu panonun üstünde kıvrık dallar ve iki kör kemer gibi görülen süslemenin benzeri, Tokat Gök Medresesinin (1275) portalinde, ba-



Şekil 1. Bünyan Ulu Camii hayvan figürlerinden.

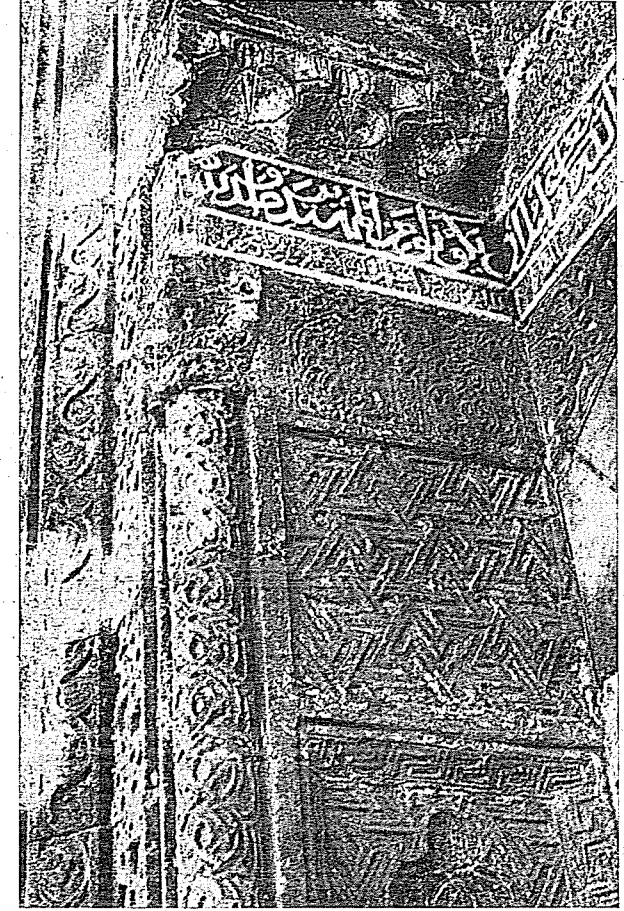
Resim 6. Bünyan Ulu Camii portalindeki hayvan figürleri.

sık kapı kemerinin üstünde bulunur.<sup>11</sup> Sağdaki nişin üstündeki motifler bunlardan farklıdır. Biri çok rastlanan geometrik geçmeler (dıştan beşinci bör-

<sup>10</sup> Erdman, K. Das anatolische Karavansaray des 13. Jahrhunderts. Berlin, 1961, Abb. 134.

<sup>11</sup> Gabriel, A. Ay. es. II. Pl. XXII, 1.

dür motifinin aynı); diğeri okların ve kırık hatların meydana getirdiği ağaç işçiliğini hatırlatan geometrik bir motiftir (Res. 5). Bu panonun sonsuz örnek halindeki eşini XIII. yy.ın ortasında yapılmış olan Erzurum Çifte Minareli Medresenin revak sütunlarının gövdesinde görüyoruz.<sup>12</sup> Mukarnas üzen-



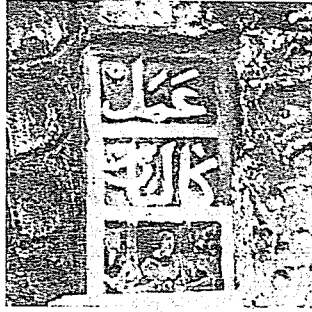
Resim 7. Bünyan Ulu Camii portalinden detay.

gili basık kapı kemerinin üstü ve köşe dolguları kıvrık dallar ve rûmîlerle süslüdür. Bunun üstünde ve iki sütunçe başlığı arasında boydan boya kitabe frizi uzanır. Kitabe frizinin orta kısmı üzerindeki yıldız geçmeleri, klâsik Selçuklu yapılarının çoğunda bulmak mümkündür. Portalin sivri kemeri de-

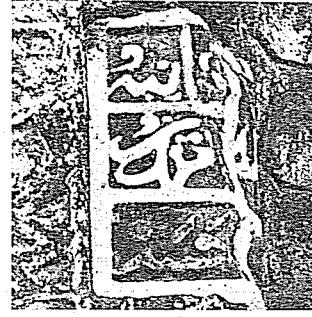
<sup>12</sup> Ünal, H.R. Les monuments islamiques anciens de la ville d'Erzurum et de sa région. Paris, 1968, Ph. 70, Fig. 88.

korsuz olup mukarnaslı iki üzengiye oturur. Kemer dışındaki kısımlar gibi giriş kapısının ahşap kanatları da sonradan yapılmış ve sadedir (Res. 4).

Bünyan Ulu Camii portalindeki motiflerin hemen hepsini (tek tek hayvan başları dahil) Anadolu Selçuklularının XIII. yy. 2. ve 3. çeyreği yapılarında buluyoruz. Plân şeması da bu tarihlere uygundur. Anadolu'da bilinen kible duvarına dikey 3 nefli Divriği Kale Camii (1180/1), Niğde Alâeddin Ca-



Resim 8. Bünyan Ulu Camii kitabesindeki mimar adı.



Resim 9. Bünyan Ulu Camii kitabesindeki kırık bölüm.

mii (1223), Amasya Burmalı Minare Camii (1237 - 47) ve Amasya Gök Medrese Camii (XIII. yy.) gurubuna Bünyan Ulu Camii de girmekle beraber, düz ahşap örtüsüyle onlardan ayrılır. Fakat bu yönden de XIII. yy. Ulu Camii tipine girer (Sivas Ulu Camii gibi). Böyle iki tipin birleştiği tek örnek



Resim 10. Resim 8'deki orta bölüm



Resim 11. Resim 8'deki alt bölüm.

olarak kalışı, bilinen XIII. yy. camilerine bir yeni form eklemesi yönünden şaşırtıcı değildir. Kitabede yapı tarihi —kırıklığı sebebiyle— okunamamakla beraber (Res. 9, 12), mimar Kâlûyân'ın adı yapının tarihlendirilmesinde sağlam bir ipucu vermektedir (Res. 8, 10). Ilgın Kaplıcası (1267) ve Sivas Gök

Medresesinin (1271/2) yapıcısı da Kâlûyân'dır. Sivas Gök Medresesindeki hayvan figürlerinin üslûp ve esprisini biraz farklı olmakla beraber Bünyan Ulu Camii'nde bulmak mümkündür. Aradaki fark, Bünyan Ulu Camii'nin daha eski olduğuna işaret sayılabilir. Mimarın Sivas Gök Medresesinde "üstad" sıfatını kullanmış olması da bu ihtimali kuvvetlendirmektedir.



Resim 12. Bünyan Ulu Camii kitabesindeki kırık yapı tarihi.

Selçuklu sülüsü ile yazılan kitabenin okunabilen kısımlarına göre caminin bir Emirü'l ümera tarafından yaptırıldığı, mimarının Kâlûyân olduğu, ...4 (H.) yılının I Muharrem günü tamamlandığı anlaşılmaktadır. Yukarıdaki karşılaştırmalar bu bilgimize eklenince, caminin yapı tarihi için H. 654 (1256) yılını veya yakınına kabullenmek gerektiği sonucuna varılır.

Kitabe metni:

Sol ön :   به ///  
          حمد ///  
          عنه ///

Sağ ön :   عمل  
          كالم بن  
          قر أبو دا

Giriş kapısı üstü (orta) :

امر بعمارة هذا المسجد المبارك امير الامراء عادلى  
مويدي مظفر قاهر الفسق قاتل (؟....) ظهير لدو //

Giriş kapısı üstü (sol kanat) :

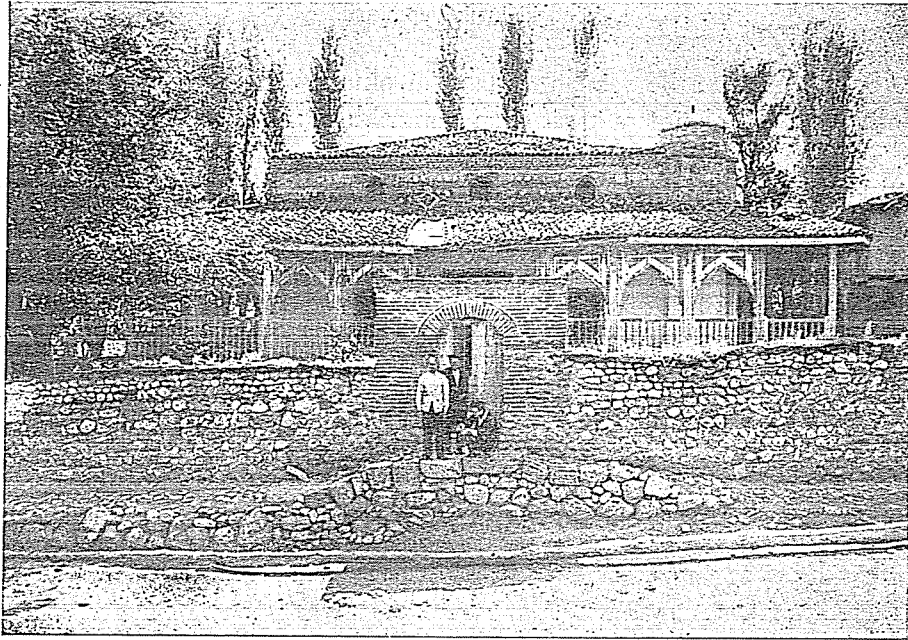
(المود؟) (؟....) بن لاح (؟....) احسن الله  
عاقبه كتب في غره مفتوح شهور المحرم سنة  
اربع و بد /// و سه ///

Bu kitâbe, mimarlık tarihimizin bir problemini çözen belge olmasıyla

da önemlidir. Anadolu Selçuklularının iki büyük mimar adı Kөлüg (Kölük?) ve Kâlûyân birbirine karıştırılarak iki adın aynı mimara ait olduğu ileri sürülmek istenmiştir.<sup>13</sup> Konya İnce Minareli Medrese (1258) ve Sahip Ata Camii'nin (1258) mimarı Kөлüg'ün baba adı Abdullah'dır. Bu kitâbede ise Kâlûyân'ın tam okunamayan baba adının Abdullah olmadığı kesindir (Res. 11). Baba adlarının farklılığı, Kөлüg ve Kâlûyân'ın ayrı iki mimar olduğunu açıkça göstermektedir.

#### *Silâhdar Ömer Paşa Camii :*

Erbaa'ya bağlı Akçaköy (Fidi) içinde Eski Cami diye bilinen, Anadolu ahşap camilerinin tanınmamış bir örneği ortaya çıkmış bulunmaktadır. İçer-



Resim 13. Silâhdar Ömer Paşa Camii genel görünüşü.

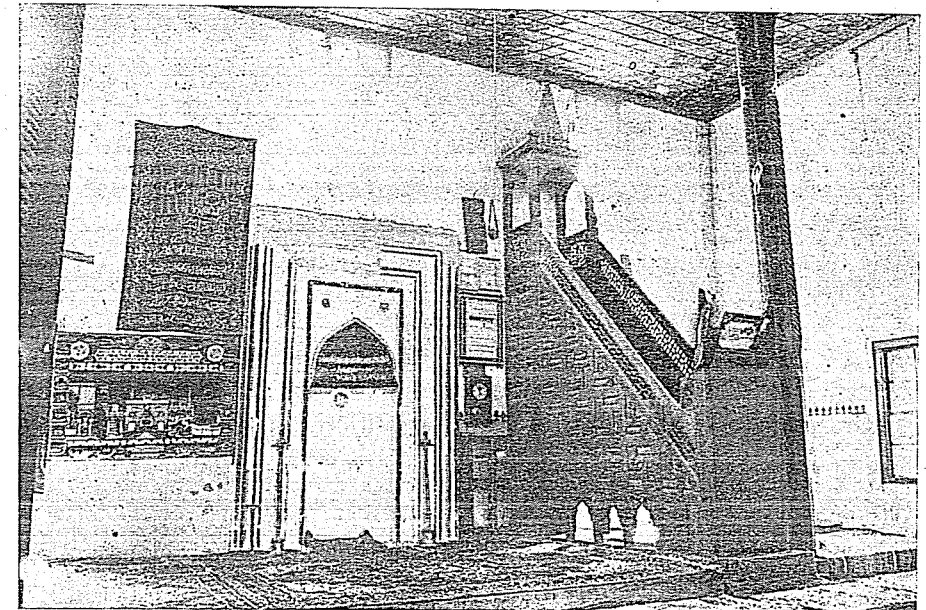
deki şaşırı zenginlikte kalem işçiliğine karşılık, dış görünüşü sade ve mi-marî değeri azdır (Res. 13). Yapının duvarları bir sıra kesme taş, üç sıra tuğ-

<sup>13</sup> Ferit, M. - Koman, M. Sahip Ata ve Oğullarının hayat ve eserleri. İstanbul, 1934, s. 120/21.; Önder, M. Mevlânâ Şehri Konya. Konya, 1962, s. 87 vd.; Bünyan Ulu Camii kitâbesi üzerinde çalışan M. Özergin'e burada teşekkürü borç bilir, bu konuda çalışmalarına devam edeceğini ümit ederim.

la dizisiyle değişik örülmüştür (Res. 14). Kısa minaresi kuzey batı köşededir. Yapının kuzey ve kuzey batısındaki tuğla örgülü, kirpi saçaklı iki kapı kalıntısı eski avlu hakkında bir fikir verir (Plan 2).

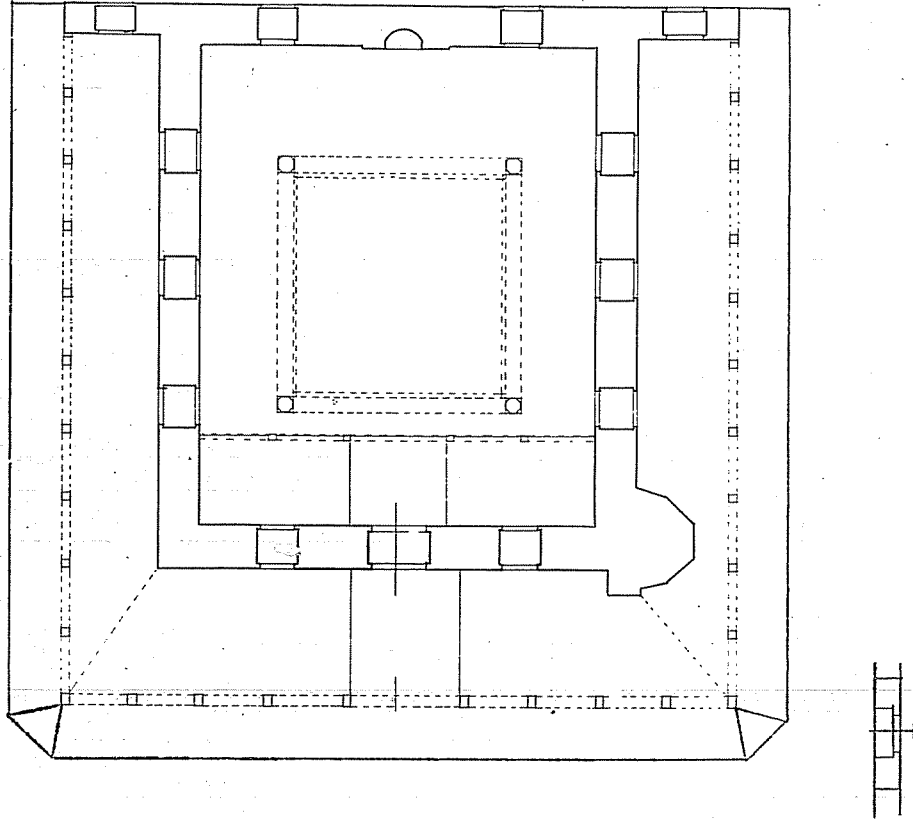


Resim 14. Silâhdar Ömer Paşa Camii güney duvarı



Resim 15. Silâhdar Ömer Paşa Camii iç görünüşü.

İki kat halinde 22 pencereden gelen ışık camiye ferahlık vermekte, zengin ve çok renkli kalem işlerini aydınlatmaktadır Stuko mihrapta, ince geç-

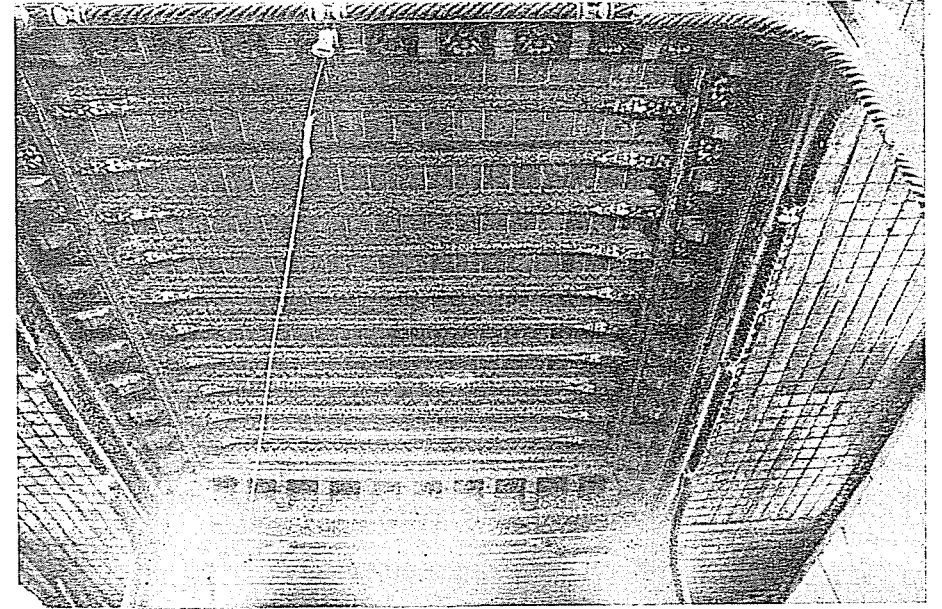


Plan 2. Silâhdar Ömer Paşa Camii  
Çizen: Ara Altun

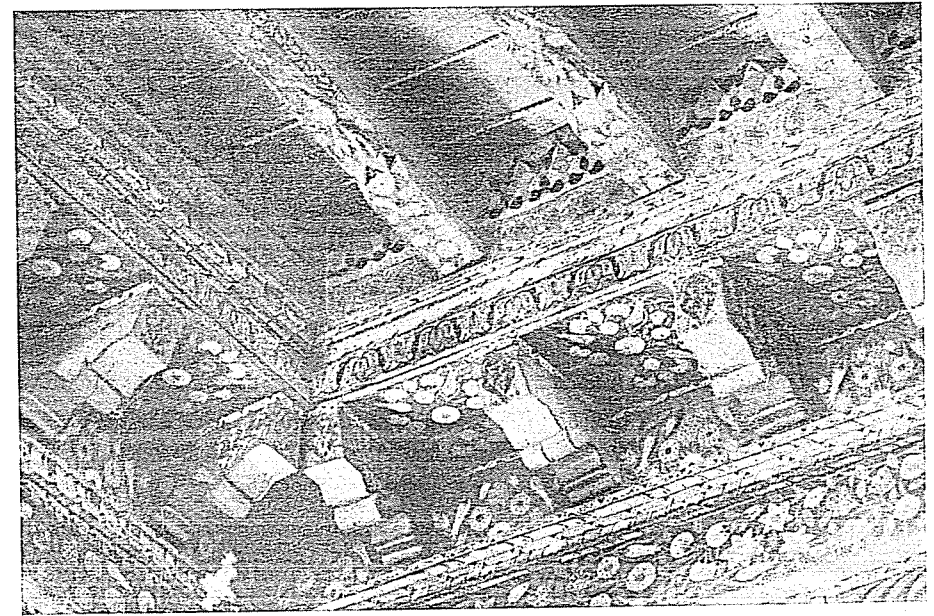
meler arasında az reliefli rûmî ve palmet motifleri görülür. Ağaç minber oldukça sadedir (Res. 5).

İç yüzlerinde burmalı çıtalar bulunan 4 ağaç direğin taşıdığı ahşap tavanın ortası yükseltilmiştir (Res. 16). Burada hatıllar ve konsollar tamamen renkli kalem işleriyle süslenmiştir (Res. 17, 18). Bunlar arasındaki bol natüralist çiçeklerin benzerlerini Manisa Muradiye Camii (XVI. yy. s. 11) müez-

zin mahfili tavanında,<sup>14</sup> Topkapı Sarayı Revan Köşkü (1695) tavanında<sup>15</sup>



Resim 16. Silâhdar Ömer Paşa Camii tavanı.

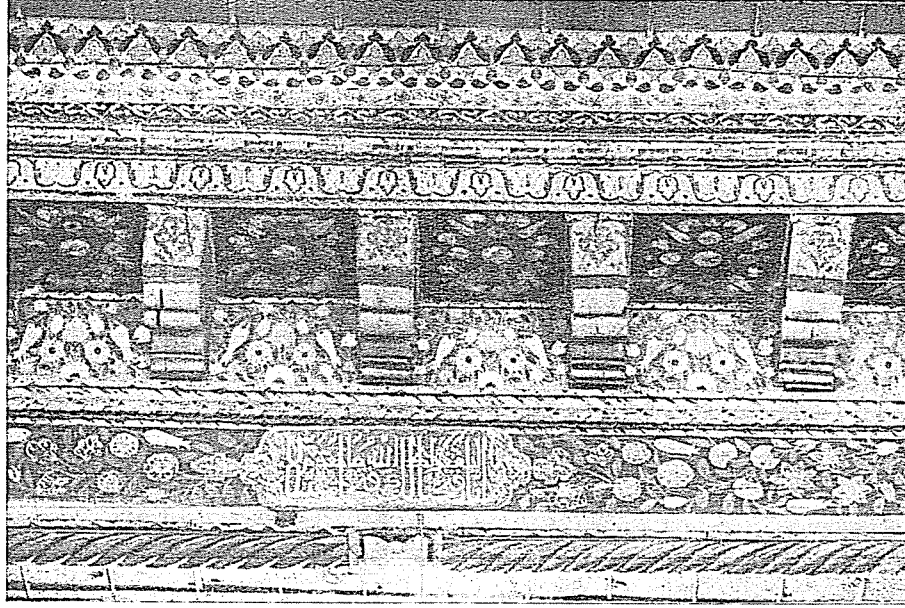


Resim 17. Silâhdar Ömer Paşa Camii tavan süsleri.

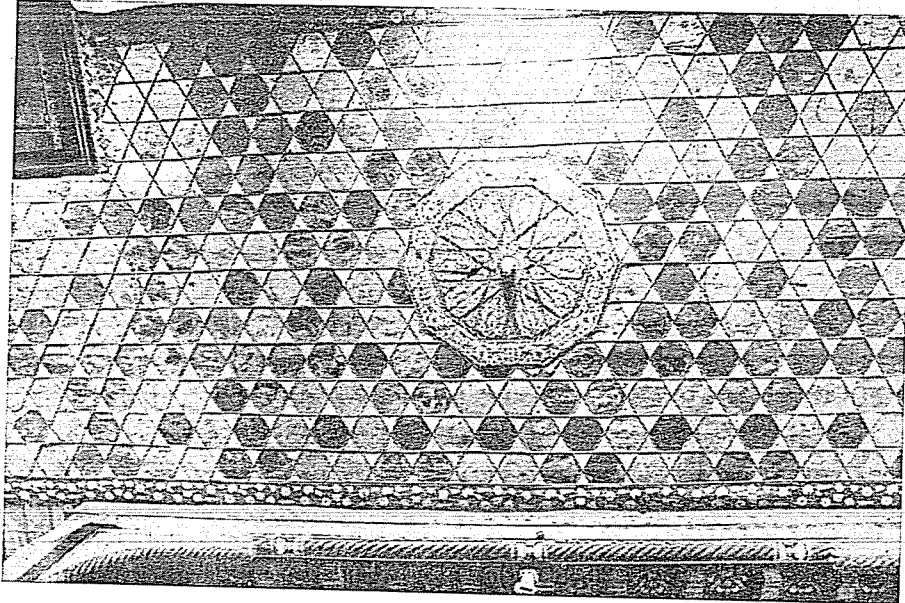
<sup>14</sup> Öz, T. "Tavanlarımız" *Güzel Sanatlar*, 5. Ankara, 1944, s. 32, Res. 5.

<sup>15</sup> Öz, T. *Ay. es.* s. 35, Res. 9.

görmekteyiz. Mihrap yakınında tavan, süslemelerin en zengin olduğu yerdir. Eski Ankara evlerinde rastlandığı gibi geometrik bölümlere ayrılan tavan

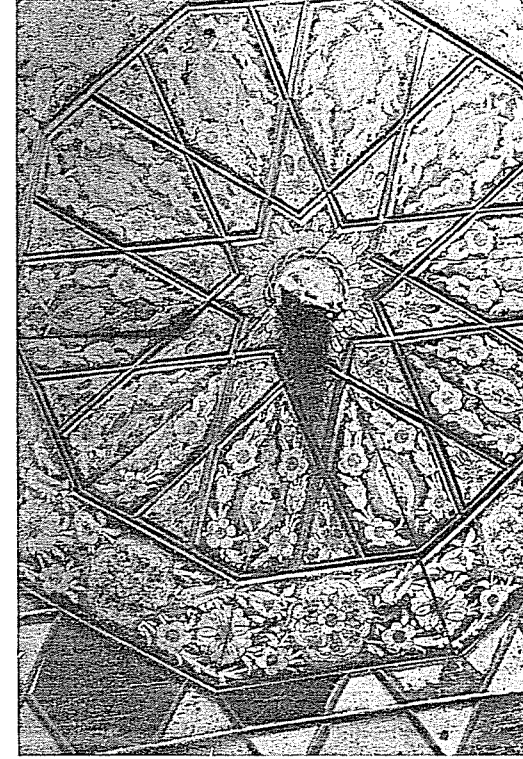


Resim 18. Silâhdar Ömer Paşa Camii tavan süsleri.



Resim 19. Silâhdar Ömer Paşa Camii mihrap önü tavan süsleri.

göbeği natüralist çiçeklerle iyice doldurulmuştur (Res. 19, 20).<sup>16</sup> Kadınlar mahfilinin üstünde de, dikdörtgen bir alana çıtalarla geometrik süsleme yapılmıştır. En çok kullanılan renkler kiremit kırmızısı, sarı-turuncu, sarının muhtelif tonları, zeytin yeşili ve beyazdır. Süslemeler bozulmadan günümüze kadar gelebilmiştir.



Resim 20. Silâhdar Ömer Paşa Camii mihrap önü tavan süslerinden detay.

İki kademeli zemin altıgen tuğlalarla döşelidir.

Kitabesi olmayan camiyi yaptıran Silâhdar Ömer Paşa'nın vakıf bırakmadan 1707 den önce ölmüş olduğunu biliyoruz.<sup>17</sup> Tamir ve bakım için 1707 de vakıf istenmiş olması ve süslemelerin üslûbu camiyi, XVII. yy. sonuna tarihlendirmeye imkân vermektedir.

<sup>16</sup> Eldem, S. H. "17. ve 18. asırda Türk Odası" *Güzel Sanatlar*, 5. Ankara, 1944, s. 19, Res. 14.

<sup>17</sup> Erdoğan, M. "Osmanlı Devrinde Anadolu Camilerinde Restorasyon Faaliyetleri" *Vakıflar Dergisi*, VII. İstanbul, 1968, s. 180.