

MİMAR SİNAN MESCİDİ

Erdem YÜCEL

Mimar Sinan, kendi ismini taşıyan mescidini Bizanslılarca Lykos, Osmanlılarca Bayrampaşa diye isimlendirilen derenin hemen üzerindeki bir yamacı inşa ettirmiştir. Günümüzde Yenibahçe olarak tanınan bu yer, Vatan Caddesi ile Hırkayı Şerif Camii arasında, Ak Şemseddin Caddesindedir. Çevrede gene Mimar Sinan'ın yapılarından Sinan Paşa Mescidi (1), Attar Halil Ağa Mescidi (2) ve Yavuz Sultan Selim Medresesi (3) bulunuyordu. Mimar Sinan'ın değişik plân şekillerini uyguladığı bu yapılardan zamanımıza yalnızca Yavuz Sultan Selim Medresesi ile Mimar Sinan Mescidinin bacası tipisi olarak niteliyeceğimiz orijinal minaresi ve bazı temel kalıntıları gelmiştir. (Res: 1, 2, 3, 4).

Mimar Sinan, mescidinin yaşatılabilmesi için ona bir takım vakıflar yap-

- 1) Sinan Paşa Mescidi (Kaptan Paşa Mescidi), Yenibahçe'de Lütü Paşa hamamı yanında bulunuyordu. Mescid, 1919 yılında yanmış ve hiç bir iz kalmamıştır.
- 2) Attar Halil Ağa Mescidi (Yenibahçe Mescidi), Vatan Caddesinin yakınında «Arpa Emni Köprüsü» sokağındaki tek gözlü taş köprüünün hemen yanında idi. Türk sanatının değişik örneklerinden olan bu yapı, Vatan Caddesinin açılması sırasında yıkılmıştır.
- 3) Yavuz Sultan Selim Medresesi, cami ve çeşmesiyle birlikte küçük bir külliye durumundadır. Kanûni Sultan Süleyman tarafından babası Yavuz Sultan Selim'in adına H. 970 (M. 1562) yılında inşa ettirilmiştir. Külliye Mimar Sinan'ın eseridir; Tezkiret-ül Ebniye de «Halıcılar köşkünde merhum Sultan Selim Hanı evvel medresesi», Tuhfet-ül Mimarın de ise «Medresei Sultan Selim der İstanbul, Sultan Süleyman Han bina ettirmiştir, Halıcılar köşkünde» diye kayıtlıdır. Bu arada üzerinde durulması gereken önemli bir nokta da Çarşamba'daki Yavuz Sultan Selim Camii'nin bu medreseden dolayı Mimar Sinan'ın eseri olarak bazılarınca düşünülmüş olmasıdır. Aslında Çarşamba'daki Yavuz Sultan Selim Camii'nin yapımına 1515-1522 yılları arasında Kanûni Sultan Süleyman'ın emri ile başlanmıştır ki o tarihlerde Mimar Sinan böyle bir yapı için oldukça genç sayılabilecek, tecrübesiz yaşlarda bulunuyordu.

mıştır. Bu arada mescide bitişik, içerisinde sundurma, köşk, havuzlar ve akarsuyun bulunduğu büyük bir bostanı vakfetmiştir. İ. Hakkı Konyalı, bostanın bir taraftan Sinan'ın kendi vakfı, bir taraftan Neslihan mülkü, bir taraftan da Ali Paşa'nın vakıf bostanları ile sınırlanmış olduğunu kaydetmektedir (4).

Mimar Sinan Mescidi, Tezkiret-ül Ebniye de «Yenibağçe kurbinde bu fakirin Mescidi», Tezkiret-ül Bünyan da «Yenibağçe'de bu fakirin Mescidi» ve Şair Sâi Nakkaş Mustafa Çelebi'nin Tuhfet-ül Mimarinin'de ise «Yenibağçe de bina olunan Mimarbaşı Sinan Ağa mescidi» diye yazılıdır. Adsız risale ise bu konuda bir bilgi vermemektedir (5).

Bunun yanısıra tezkirelere dayanılarak Mimar Sinan'a ait yapıların listesini veren kaynakların hepsinde de bu mescid onun eseri olarak gösterilmiştir (6).

Mimar Sinan Mescidinin yapıldığı yıl hakkında kesin bir tarih ileri sürmüyoruz. Fakat XVI'ncı yüzyılın ikinci yarısına ait olduğu da muhakkaktır. Zira Mescidin ismine Mimar Sinan'ın H. 971 (M. 1563) tarihli vakfiyesinde rastlanılmaması, onun daha sonraki yıllarda inşa edildiğine işaret etmektedir. Diğer taraftan Mimar Sinan ikinci vakfiyesinde (7), vakfetmiş olduğu hayır müesseselerini sıralarken şu deyişi kullanmıştır: «İstanbul'da Yenibağçe'de kendisine nisbetle 'Mimarbaşı Mahallesi' şeklinde adlandırılan mahallede bir mescid.» Burada mescidin sözü edildiği halde vakfiye tarihinin bulunmayışı yapının durumunu kesinleştirememiştir.

İ. Hakkı Konyalı vakfiye üzerindeki bazı kayıt ve ipuçlarından, aşağı yukarı onun düzenlediği tarihi çıkarmaktadır. Üzerindeki mühür ve imzadan vakfiyenin Rumeli kazazkeri Alâiyeli Balioğlu İvaz Efendi tarafından tasdik edildiğini öğreniyoruz. İvaz Efendi H. 989 (M. 1581) da Anadolu kazaskerliğine tâyin edilmiş, kısa bir süre sonra Rumeli kazaskerliğine getirilmiş ve H. 991 (M. 1583) yılında da emekliye sevk edilmişti. Fakat Ru-

4) İ. Hakkı Konyalı, Mimar Koca Sinan, İstanbul 1948, s. 102.

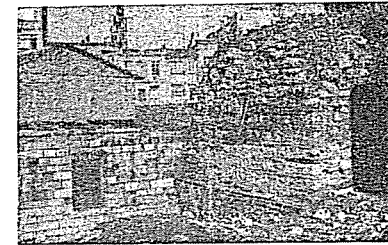
5) Bkz. Rifki Melül Meriç, Mimar Sinan'ın Hayatı ve Eserleri, Ankara 1965, s. 30, 86; Hasan Sami Güvenal, Tezkirelerdeki yapı listesine göre Mimar Koca Sinan'ın eserlerinin karşılaştırılması, İstanbul Üniversitesi, Edebiyat Fakültesi, Sanat Tarihi, 1966-1967 (Basılmamış Lisans tezi).

6) Bkz. Prof. Dr. Oktay Aslanapa, Sinan mimar mad. «İslâm Ansiklopedisi» İstanbul 1967, C. 10, s. 658; Celâl Esad Arseven, Türk Sanatı Tarihi, s. 764; Prof. Doğan Kuban, Mimar Sinan ve Türk Mimarisinin klâsik çağı, «Mimarlık» İstanbul 1967, s. 49, s. 38.

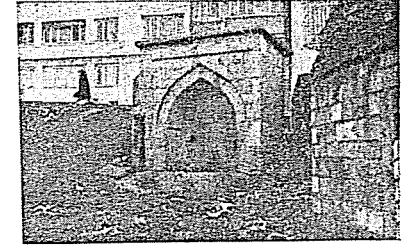
7) Vakıflar Genel Müdürlüğü 576, 7/1 nolu müceddet İstanbul defterinden, C. I, s. 20/279.



Resim 1. Yavuz Sultan Selim medresesi genel görünüşü.



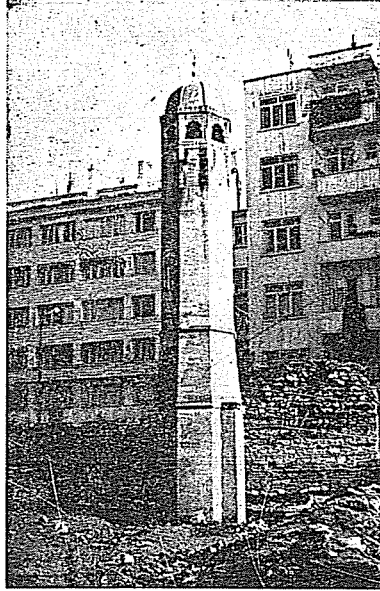
Resim 2. Mimar Sinan Mescidi, duvar bakiyeleri ve çeşmenin haznesi.



Resim 3. Çeşme.

meli kazazkerliği H. 993 (M. 1585) de tekrar ona verilmiş ve H. 994 (M. 1586) yılında bu görevde bulunduğu sırada ölmüştür (8).

Böylece Mimar Sinan Mescidinin H. 990-994 (M. 1582-1586) yıllarından önce inşa edildiği de kendiliğinden ortaya çıkmaktadır.



Resim 4. Mimar Sinan Mescidinin baca tipi minaresi.

Mimar Sinan Mescidinden bahseden Hadikat-ül Cevami büyük bir hataya düşmüş, «Mimar Sinan Mescidi der kurbi Ağa kapısı» deyişi ile onu Süleymaniye Camii yakınında göstermiştir (9). Yazma bir Hadikat-ül Cevamide ise bu mescidden şöylece bahsedilmiştir: «Bânisi meşhur Mimar Sinan'dır ki Ağa kapısı kurbinde mektebi ve sebili civarında müstakil türbede âsudedir. Bu mescidi civarında dahi diğer mektebi ve âli çeşmesi vardır» (10).

Süleymaniye'de Mimar Sinan'ın türbesi civarında böyle bir mescid bulunmamaktadır. Ayrıca Hadikanın da böyle bir hataya düşmesi oldukça şaşırtıcıdır. Mimar Sinan kendisi için Yenibağçe'de bir mescid yaptırmış, bunun yanı sıra da Kadıçeşmesinde başka bir yapıysından söz edilmiştir.

Mimar Sinan'ın H. 971 (M. 1563) tarihli birinci vakfiyesinde, İstanbul'

8) İ. Hakkı Konyalı, aynı eser, s. 51.

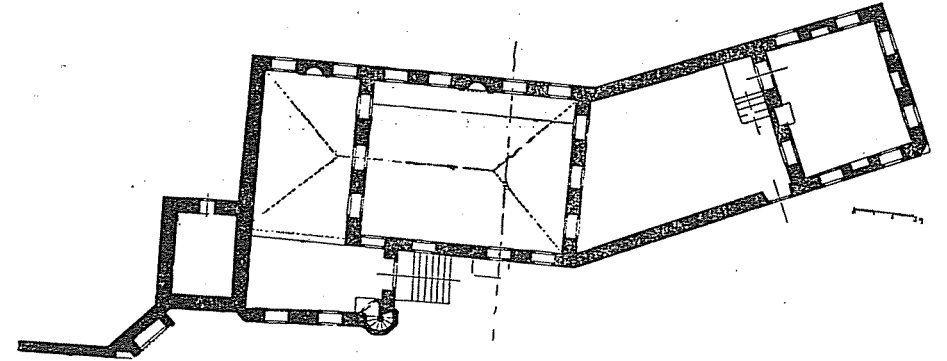
9) Hadikat-ül Cevami, İstanbul 1281, s. 199.

10) Hadikat-ül Cevami (Yazma), Millet Kütüphanesi, Tarih kısmı, No. 925, yp. 63.

da Eski İmaret Mahallesi yakınında yaptırdığı bir mescidi daha vakfettiği belirtilmiştir (11). Cibali ve Altımermer yangınlarında (H. 1043-H. 1349) üst üste iki defa yanan, etrafa hâkim bir meylin üzerindeki bu mescidden iz kalmamış, arsa haline gelmiştir.

Mimar Sinan Mescidi'nin plân ve mimarî yapısı :

Mimar Sinan Mescidi'ne C. Gurlitt şöylece değinmektedir : «Büyük mimarın kendi imkânları ile inşa etmiş olduğu Mimar Sinan Mescidini büyük ümitlerle ziyaret ettim. Mescid, Eski Ali Paşa meydanı yakınındaki Yeniçeri semtindedir. Dikdörtgen şeklindeki ibadet yeri, yüksek bir alt yapının üzerinde bulunmakta olup üstü düz olarak örtülmüştür. Bu yerin yan tarafı kendisini çevreleyen bir bölmeyle, bir açığı teşkil ederek açılmakta, bunun da ön taraftaki dış köşesinde minaresi yer almaktadır» (12). Diğer taraftan yazma Hadika buna ilâve olarak şunları kaydeder : «Ve bu mescide mahsus olan sureti hayr dır ki sayfiye bir mescidi dahi şitâiyye olan bu mescid ittisalinde bina olup biri kışlık biri yazlık iki mesciddir.» (13)



Resim 5. Mimar Sinan Mescidinin plânı.

Yapı topluluğu mescid, sıbyân mektebi ve çeşmeden ibarettir; günümüze yalnızca minare, bazı temel kalıntıları ve yeniden onarılan çeşme gelmiştir. Mescid 1917 de tamamen yıkılmıştır (14).

Mescidin temel izleri ile bazı kalıntılara dayanılarak basit bir plânı

11) İ. Hakkı Konyalı, aynı eser, s. 19, 91.

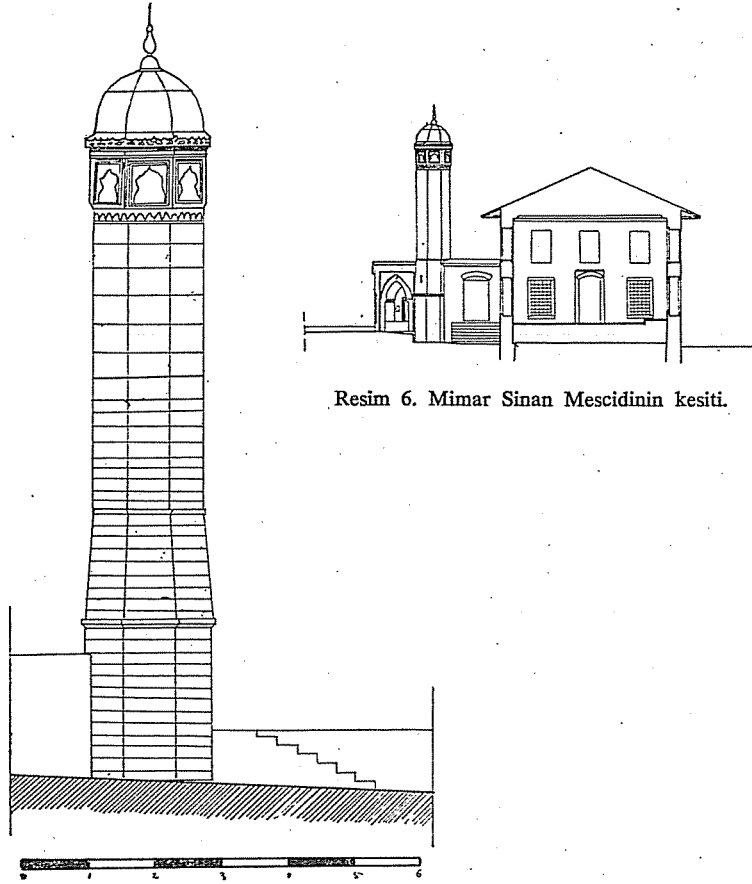
12) C. Gurlitt, Die Baukunst Konstantinopels, Berlin 1912, s. 76.

13) Hadikat-ül Cevami (Yazma).

14) Semavi Eyice, İstanbul, Petit guide A travers les monuments Byzantins et Turcs, İstanbul 1955, s. 82-83.

C. Gurlitt tarafından çizilmiştir (15). Fakat burada üst örtü sistemi gösterilmemiştir. Bu arada Vakıflar Genel Müdürlüğü Türk İnşaat ve Sanat Eserleri Müzesi arşivinde Y. Mimar A. Saim Ülgen tarafından 1944 yılında yapılmış bir restitüsyon plânı elimize geçmiştir. Her iki plân arasında dikkati çekecek büyük bir ayrılık olmamakla beraber A. Saim Ülgen üst örtü sistemini çatı olarak göstermiştir (res: 5).

Mimar Sinan bu mescidde, diğer yapılarında olduğu gibi yeknesaklıktan kaçınmış ve değişik bir plân şekli aramıştır. Burada minarenin mescide



Resim 6. Mimar Sinan Mescidinin kesiti.

Resim 7. Mimar Sinan Mescidi minaresi.

15) Bkz. C. Gurlitt, aynı eser, s. 76, şekil 147; Aynı plân Prof. Dr. Semavi Eyice tarafından da yeniden çizilmek suretiyle neşredilmiştir. Ş. Eyice, İstanbul Minareleri, «Türk San'atı Tarihi Araştırma ve İncelemeleri» I, İstanbul 1963, s. 107, şekil 82.

göre yerini dikkate alacak olursak, böyle bir plâna rastladığımızı da kolayca söyleyemeyiz. Yalnızca Silâhşör Mehmet Bey Mescidi'nin plânı bir dereceye kadar Mimar Sinan Mescidine benzemektedir.

Mescidin altına bir mahzen yapıldığından giriş biraz yüksektedir ve buraya altı basamaklı bir merdiven ile çıkılır. Son derece basit ve mütevazı giriş kapısının sol tarafında baca-tipi minare, sağ tarafında ise ibâdet mekânı yer almaktadır (res: 6, 7).

Hadika'nın yazma sayısı, yukarıda belirttiğimiz gibi mescidin yazlık ve kışlık olmak üzere iki ayrı bölümden meydana geldiğini kaydeder. Şüphesiz, yazlık diye sözü edilen bölüm, içerisinde mihrabı olan ve ibadet mekânını da kısmen kuşatan «L» şeklindeki yerdir. Zannımıza göre bu kısım biraz fazla geniş tutulmuş bir son cemaat yeridir.

Son cemaat yeri olarak niteliyeceğimiz bu kısım 11.70 X 7.30 m. ölçüsündedir. Aydınlığı sağlayan pencereler, girişin solunda iki (16), ibadet mekânı ile müşterek duvarda üç, mihrabın iki yanında birer tanedir ve ayrıca bunların altlı üstlü olmaları da kuvvetle muhtemeldir. Bu arada girişin karşısına gelen duvarda C. Gurlitt'in plânında üç pencerenin daha bulunduğu gösterilmiş ise de A. Saim Ülgen bu duvarı tamamiyle sağır olarak düşünmüştür.

İbadet mekânına girişin hemen sağında bulunan bir kapıdan girilmektedir. Burası 10 X 7.60 m. ölçüsündedir. Girişin karşısına gelen duvarın ortasında yer alan mihrap hakkında hiç bir bilgiye sahip değiliz. İbadet mekânını altlı üstlü 26 pencere ile aydınlatılmıştı; bunlar mihrab yanında ikişer, yan kenarlarda ise üçer pencere olarak sıralanmıştı. Alt sıra pencereler dikdörtgen söveli, üst sıradakiler ise yuvarlak kemerli olmaları çok muhtemeldir.

Diğer taraftan mescidin minberinin Hâkizade Halil Efendi tarafından yaptırıldığını yazma Hadikadan öğreniyoruz (17).

Minare :

Mimar Sinan, Mescidi'nin yanına son derece sanatkârane, İ. Kumbaracılar'ın deyişi ile altın mahfaza içerisinde saklanması lâzım gelen bir minare

16) Bu iki pencere ve duvarı minarenin onarımı sırasında ele alınmış olup günümüze iyi bir şekilde gelmiştir.

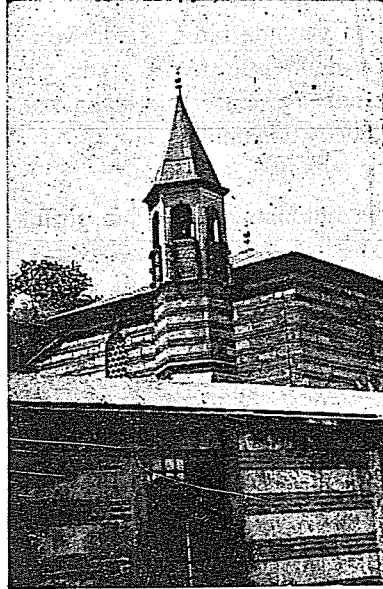
17) Hadikat-ül Cevami (Yazma); Basılmış olan Hadikat-ül Cevami de böyle bir kayıt yoktur.

inşâ etmiştir (18). Prof. Semavi Eyice bu tip mescid minarelerine şöylece değinmektedir: «İstanbul'da çok çeşitli örnekleri ile karşılaşmak mümkün idi; fakat umumiyetle ahşap minare mimarisinden ilhâm alınmak suretiyle yapılan bu minareler maalesef son yıllarda sür'atle ortadan kalkmıştır.» (19)

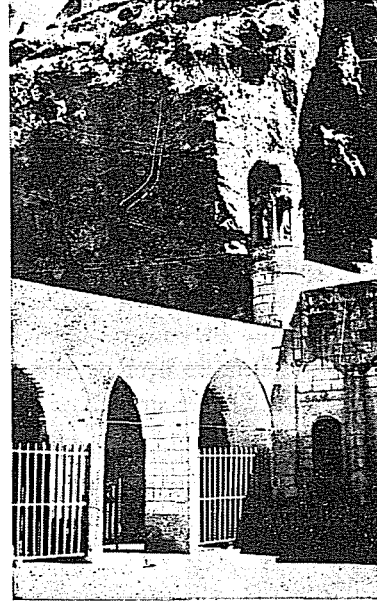
C. Gurlitt ve Dr. Rifat Osman Bey tarafından çizilmiş eski resimleri olan bu minarenin günümüzde ayakta kalması çok sevindiricidir (20).

Tamamen kesme köfeki taş olan minare, dışarıya doğru hiç bir taşkınlık yapmadan yükselir. Dış yüzeyleri köşeli olup sekizgen bir plâna sahiptir. Ayrıca minarenin kürsü, pabuç gibi bölümleri de bulunmamaktadır. Bunun yanı sıra gövde iki yatay bilezik ile üçe bölünmüş ve böylece düz bir yüzeyin meydana getireceği yeknesaklık ortadan kaldırılmıştır.

Minare 10 m. yüksekliğindedir, içerisinde 26 basamaklı bir taş merdiven bulunmaktadır. Her kenarda birer tane olmak üzere ezan okumaya



Resim 8. Eyüp, Silâhşör Mehmed Bey Mescidi minaresi.



Resim 9. Urfalı Halil Rahman Camii minaresi.

- 18) İzzet Kumbaracılar, Mimar Sinan'ın güzel bir eseri, «Yedigün» İstanbul 1936, C. 7, S. 162, s. 9.
- 19) Semavi Eyice, Anadolu'da Türk minâreleri mad. «İslâm Ansiklopedisi», İstanbul 1958, C. 8, s. 335.
- 20) Bu resimler için bkz. C. Gurlitt, aynı eser, s. 76, res. 148; İ. H. Konyalı, aynı eser, s. 98.

mahsus sekiz küçük penceresi vardır ki dış görünüşlerinde ayrı ayrı çerçeveler içerisine alınan bu pencereler şerefeyi meydana getirmektedir. Minarenin üzeri küçük basit bir kubbecik ile örtülüdür, böylece minareler için burada da ender bir örtü sistemi karşımıza çıkmıştır.

Minarenin benzerlerine Silâhşör Mehmet Bey (21), Semiz Ali Paşa (22), Derviş Ali (23), ve Sinan Paşa Mescidlerinde (24) rastlanmakta ise de, bu onlardan sanat, incelik ve zerafet bakımından derhal ayrılmaktadır (res: 8).

Bunun yanı sıra Prof. Semavi Eyice, Mimar Sinan Mescidi minareleri ile Urfa Ulu Camii minaresini karşılaştırmakta ve şunları yazmaktadır: «Bu minare âdeta Urfa'da Ulu Camiin muazzam minaresinin, şayanı hayret bir minyatür modelidir», «Öyle zannediyorum ki büyük ölçüde yapıldığı zaman kaba ve ağır bir manzara arzeden bu minârenin, ufak ölçüde olan bu benzeri âdeta biblo gibi zarif bir eser teşkil etmektedir.» (25)

Urfa Ulu Camii minaresi de sekiz köşeli bir plâna sahiptir, üç kuşakla gövde dörde bölünmüştür. Yapıyı ve dolayısıyla minareyi kesin olarak tarihlemek oldukça güçtür (26). Diğer taraftan gene Urfa camileri arasındaki Halil Rahman Camii minaresi de bu tipe benzer eserler arasında sayılabilmektedir (res: 9).

Mimar Sinan Mescidinin minaresinin bugün iyi durumda olmasını biraz

- 21) Eyüp'de Zal Mahmut Paşa Camii'nin hemen yanında olan bu mescidin ne zaman inşa edildiği kesin olarak bilinmemekle beraber XVI yüzyılın ortalarına tarihlendirilmektedir. Minare, mihrap duvarı önüne müstakil olarak taş ve tuğladan yapılmıştır. Şerefeye, ince mermer söveler ile bunların arasındaki korkuluk levhalarından meydana gelmiştir, üzerini de ahşap bir külâh örter. Bu mescid plân ve minarenin yeri bakımından Mimar Sinan Mescidine en yakın bir örnektir.
- 22) Eyüp'de bulunan bu mescid XVI yüzyıl ortalarına tarihlendirilmektedir; yapı XIX yüzyılda tamir görmüştür. Poligonal olarak taştan inşa edilen minarenin şerefeleri kapalı küçük pencerelerden meydana gelmiştir.
- 23) Mescidin inşa tarihi kesin olarak bilinmemekle beraber 1812 de tamir görmüştür. Mescidin sol tarafındaki minaresine mihrap duvarı yanında açılan bir kapıdan girilmektedir. Poligonal minare yatay taş ve tuğla sıralarıyla örülmüş olup, şerefesi baca şeklindedir, küçük ezan pencereleri buradan dışarıya açılmaktadır. Dikkat çekici bir nokta olarak külâhın üzerinde alem olarak kullanılan edhemî derviş tâcını gösterebiliriz.
- 24) Yeniçeriler semtinde bulunan bu mescidin minaresi de Mimar Sinan Mescidine benzemekte idi. Mescit, 1919 yılında yanmış olup hiç bir izi kalmamıştır. Bkz. C. Gurlitt, aynı eser, s. 76, şekil 149.
- 25) Semavi Eyice, İstanbul Minareleri, s. 62.
- 26) A. Gabriel'de bu yapıyı kesin bir tarih koymanın zorluğuna değinmiştir. Bkz. A. Gabriel, Voyages Archéologiques dans la Turquie Orientale, Paris 1940, s. 282.

da 1939 yılında Eski Eserler ve Müzeler Genel Müdürlüğünün tamirine borçlu bulunmaktayız. Bundan sonra minare 1968 yılında bir defa daha onarılmıştır.

Sıbyân Mektebi :

Mimar Sinan'ın ikinci vakfiyesinde sözünü ettiği sıbyân mektebi, mes-cidin yanında 9.75 X 6.70 m. ölçüsündeki avlunun kenarında bulunuyordu.

Bugün tamamen kaybolmuş olan sıbyân mektebine girişi avlu içerisindeki dört basamaklı bir merdiven sağlamakta idi. Mescidde olduğu gibi bu-nun da altında bir bodrum vardı. Plâni kareye yakın olup 6.70 X 5.60 m. ölçüsündedir. Yapı malzemesi olarak tuğla hatıllı yontma taş kullanılmış-tır.

Yapının aydınlatılmasını sağlayan pencereler giriş duvarında bir, diğ-erlerinde de ikişer tane idi. Üst sırada da sekiz kafa penceresinin bulunduğu düşünülecek olursa, sıbyân mektebinin duvarlarında onbeş pencerenin bu-lunduğu meydana çıkacaktır.

Bunun yanı sıra üç duvarda, pencerelerin arasında da birer tane olmak üzere üç kitaplık nişi vardı.

Mektebin üzeri ahşap bir çatı ile örtülü olduğu kabul edilmekle bera-ber, bunun altında kubbe veya tonozun bulunduğu da düşünülebilir. Zira sıbyân mekteplerinin üzerleri genel olarak kubbe veya tonozlarla örtülmüş-tür. Özgönül Aksoy'un da belirttiği gibi eğri satırlı tavanlar ışığı daha uy-gun bir şekilde aksettirmektedir. Nitekim bugün de birçok ilkokul yapıları eğri satırlı çatılarla örtülmektedir. Eğri satırlar aynı zamanda akustik ola-rak da daha uygun çözümler sağlamaktadır (27).

Mimar Sinan Mescidi ile birlikte sıbyân mektebi de büyük Fatih yan-gını sırasında yanmıştır.

Çeşme :

Mescidin yanında bulunan bu çeşme, geçirdiği tamirler nedeniyle gü-nümüze iyi bir durumda gelmiştir. Kitabesi bulunmadığından veya zamanımı-za gelmediğinden yapıldığı tarihi kesin olarak bilmiyoruz. Belki Mimar Sinan tarafından ve belki de daha sonraki yıllarda yapılmıştır.

Çeşme, ayna taşı, tekne ve 3 X 4 m. ölçüsündeki bir hazneden ibaret-tir. Ayna taşı sivri kemerli olup iki yanda sekiler yer almaktadır.

27) Özgönül Aksoy, Osmanlı devri İstanbul sıbyân mektepleri üzerinde bir inceleme, İs-tanbul 1968, s. 166.

BURSA YENİŞEHİR'İNDE REYHAN PAŞA'NIN 734 (1333) TARİHLİ MEZARTAŞI VE LÂHDİ.

(1969 Ağustos Araştırmaları)

Oktay ASLANAPA

Osmanlılar'ın ilk yıllarında kurulmuş bir merkez olan Yenişehir'de Os-man Gazi ve Orhan Gazi zamanından kalan eserlerin izlerini bulmak için yaptığımız inceleme ve sondajlar bir netice vermemiş, harabe haline gelen eserlerin yıkılıp sonra temelleri sökülerek yerlerinin tarla haline getirildiği üzüntü ile anlaşılmıştır.

Şehrin 2 Km. güneyinde pancar ekili bir tarlada toprak yığını üzerine bırakılmış kabartma sülüs kitabeli iki parça mermer lâhit kapağı ile baş ve ayak taşlarından ibaret parçalar bulundu (res: 1). Sondaj ve temizleme so-nunda bunların kesme taştan dikdörtgen yüksekçe bir kaide üzerinde bir me-zara ait olduğu anlaşıldı (res: 2). Lâhit kapağı ile baş ve ayak taşları aslına uygun şekilde temizlenip tamir edilerek çimento ile sağlamca yerine yerleş-tirildi (res: 3, 4). Etrafı temizlenince zeminin 31 x 31 cm. boyutlu tuğlalarla döşeli olduğu anlaşıldı (res: 5). Tuğlalardan bir kısmı dikine konularak de-ğişik bir zemin döşemesi meydana getirmiştir.

Lâhit ve mezar taşlarındaki sülüs kitabeler; (res: 6)

Baş taşının iç tarafında :

Allahümme iğfir ve'ırham sahibe heza'l kabr i.

Dış tarafında : (res: 7)

Reyhan paşa nevver Allahü kabirehû li seneti erbea ve selâsin ve seb'a mi'a.

Ayak taşı dış tarafında :

Intekale min.....dâri'l gubur ilâ dâr el-surur el-merhum.