

da 1939 yılında Eski Eserler ve Müzeler Genel Müdürlüğünün tamirine borçlu bulunmaktayız. Bundan sonra minare 1968 yılında bir defa daha onarılmıştır.

Sıbyân Mektebi :

Mimar Sinan'ın ikinci vakfiyesinde sözünü ettiği sıbyân mektebi, mes-cidin yanında 9.75 X 6.70 m. ölçüsündeki avlunun kenarında bulunuyordu.

Bugün tamamen kaybolmuş olan sıbyân mektebine girişi avlu içerisindeki dört basamaklı bir merdiven sağlamakta idi. Mescidde olduğu gibi bu-nun da altında bir bodrum vardı. Plâni kareye yakın olup 6.70 X 5.60 m. ölçüsündedir. Yapı malzemesi olarak tuğla hatıllı yontma taş kullanılmış-tır.

Yapının aydınlatılmasını sağlayan pencereler giriş duvarında bir, diğ-erlerinde de ikişer tane idi. Üst sırada da sekiz kafa penceresinin bulunduğu düşünülecek olursa, sıbyân mektebinin duvarlarında onbeş pencerenin bu-lunduğu meydana çıkacaktır.

Bunun yanı sıra üç duvarda, pencerelerin arasında da birer tane olmak üzere üç kitaplık nişi vardı.

Mektebin üzeri ahşap bir çatı ile örtülü olduğu kabul edilmekle bera-ber, bunun altında kubbe veya tonozun bulunduğu da düşünülebilir. Zira sıbyân mekteplerinin üzerleri genel olarak kubbe veya tonozlarla örtülmüş-tür. Özgönül Aksoy'un da belirttiği gibi eğri satırlı tavanlar ışığı daha uy-gun bir şekilde aksettirmektedir. Nitekim bugün de birçok ilkokul yapıları eğri satırlı çatılarla örtülmektedir. Eğri satırlar aynı zamanda akustik ola-rak da daha uygun çözümler sağlamaktadır (27).

Mimar Sinan Mescidi ile birlikte sıbyân mektebi de büyük Fatih yan-gını sırasında yanmıştır.

Çeşme :

Mescidin yanında bulunan bu çeşme, geçirdiği tamirler nedeniyle gü-nümüze iyi bir durumda gelmiştir. Kitabesi bulunmadığından veya zamanımı-za gelmediğinden yapıldığı tarihi kesin olarak bilmiyoruz. Belki Mimar Sinan tarafından ve belki de daha sonraki yıllarda yapılmıştır.

Çeşme, ayna taşı, tekne ve 3 X 4 m. ölçüsündeki bir hazneden ibaret-tir. Ayna taşı sivri kemerli olup iki yanda sekiler yer almaktadır.

27) Özgönül Aksoy, Osmanlı devri İstanbul sıbyân mektepleri üzerinde bir inceleme, İs-tanbul 1968, s. 166.

BURSA YENİŞEHİR'İNDE REYHAN PAŞA'NIN 734 (1333) TARİHLİ MEZARTAŞI VE LÂHDİ.

(1969 Ağustos Araştırmaları)

Oktay ASLANAPA

Osmanlılar'ın ilk yıllarında kurulmuş bir merkez olan Yenişehir'de Os-man Gazi ve Orhan Gazi zamanından kalan eserlerin izlerini bulmak için yaptığımız inceleme ve sondajlar bir netice vermemiş, harabe haline gelen eserlerin yıkılıp sonra temelleri sökülerek yerlerinin tarla haline getirildiği üzüntü ile anlaşılmıştır.

Şehrin 2 Km. güneyinde pancar ekili bir tarlada toprak yığını üzerine bırakılmış kabartma sülüs kitabeli iki parça mermer lâhit kapağı ile baş ve ayak taşlarından ibaret parçalar bulundu (res: 1). Sondaj ve temizleme so-nunda bunların kesme taştan dikdörtgen yüksekçe bir kaide üzerinde bir me-zara ait olduğu anlaşıldı (res: 2). Lâhit kapağı ile baş ve ayak taşları aslına uygun şekilde temizlenip tamir edilerek çimento ile sağlamca yerine yerleş-tirildi (res: 3, 4). Etrafı temizlenince zeminin 31 x 31 cm. boyutlu tuğlalarla döşeli olduğu anlaşıldı (res: 5). Tuğlalardan bir kısmı dikine konularak de-ğişik bir zemin döşemesi meydana getirmiştir.

Lâhit ve mezar taşlarındaki sülüs kitabeler; (res: 6)

Baş taşının iç tarafında :

Allahümme iğfir ve'ırham sahibe heza'l kabr i.

Dış tarafında : (res: 7)

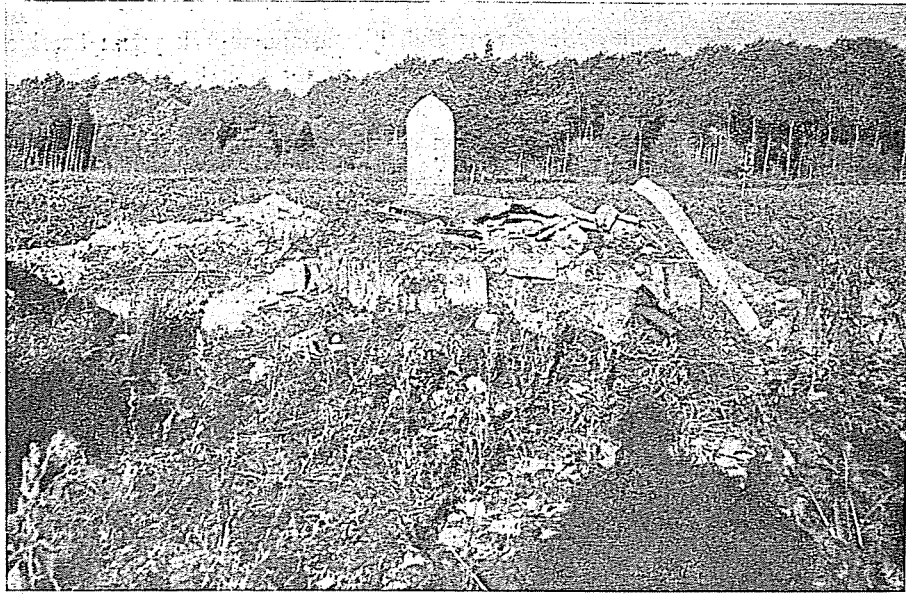
Reyhan paşa nevver Allahü kabirehû li seneti erbea ve selâsin ve seb'a mi'a.

Ayak taşı dış tarafında :

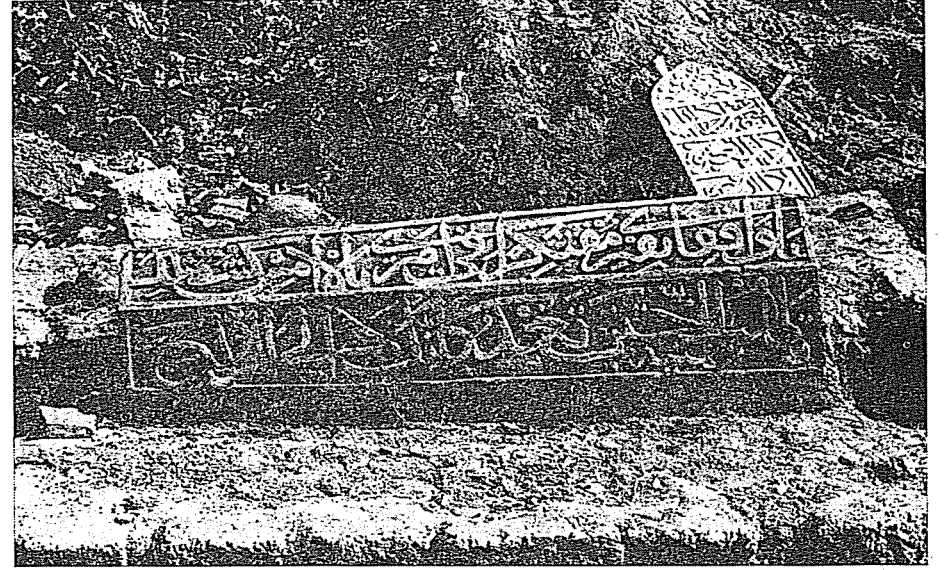
Intekale min.....dâri'l gubur ilâ dâr el-surur el-merhum.



Resim 1. Yenişehir, Reyhan Paşa mezarı.



Resim 2. Yenişehir, Reyhan Paşa mezarı.



Resim 3. Yenişehir, Reyhan Paşa lâhdi.



Resim 4. Yenişehir, Reyhan Paşa Lâhdi.

İç tarafında :

Felev kânet id-Dünya tedüm li vahidin le kâne Rasul Allâh fihâ muhal-
ledâ.

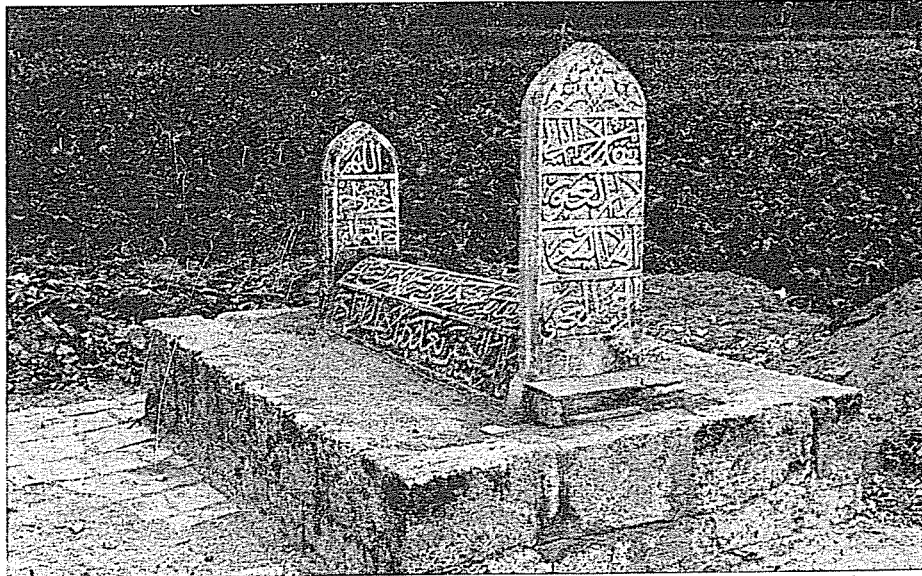
Lâhdin sol kapağında :

Ya vâkifen bikabri müftekiren fi emri bi'l-emsî küntü misleke
Teahhab li'l meniyyeti hasben tağdu ke enneke lâ ilâ'r-ravahi.

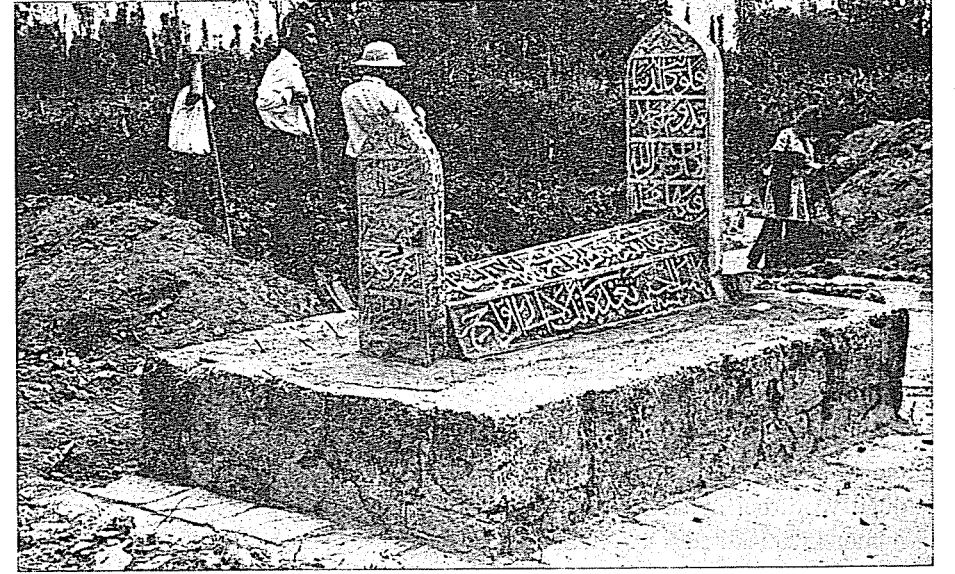
Sağ kapağında :

Gadan tasarrafet aleyke bi zilfi nefsike an havâhâ fe mâ'ihî
Kefen râ hulle kerdan der(berva?) he bâd ebr-i rahmet ber ser-i o
olarak okunmaktadır.

Kitabeler bir elden çıkmış ve baştan sona kadar aynı üslûpla yazılmıştır. Kazı, tuğla döşemenin batıya doğru devam ettiğini gösterdiğinden toprak açılıp, güney ve kuzeyde moloz taş duvarlarla tuğla ve taş işçiliği gösteren 43 sm. lik yüksek bir duvar parçası bulundu. Sonra döşemenin güneye kıvrılarak basamak şeklinde 30 sm. lik bir kademe halinde doğu batı yönünde ikinci bir döşemeli zeminle birleştiği görüldü. Burada doğu ve batıda ana duvar kalıntılarından 20 sm. lik izlere rastlanmıştır (res: 8, 9). Güneyde devam eden duvar ise bir çıkıntı ile içe kıvrılmış, döşeme sınırı güney batıya yönelmiştir (res: 10-12). Mezarın diğer köşelerinde araştırma sonuç verme-



Resim 5. Yenişehir, Reyhan Paşa Lâhdi tamirden sonra.



Resim 6. Yenişehir, Reyhan Paşa lâhdi, batıdan.



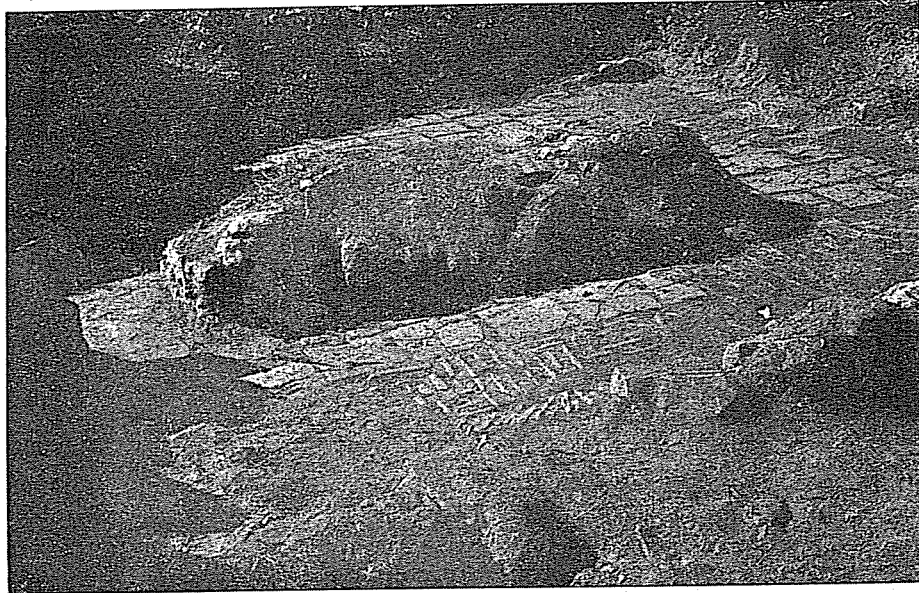
Resim 7. Yenişehir, Reyhan Paşa mezarı,
baş taşının dış tarafı.

miş, batıya doğru gelişen kazıda yer yer temellerin söküldüğü anlaşılmıştır (plân: 1). Güneye ve batıya doğru pancar tarlası temizlenirse belki plân bir dereceye kadar aydınlanabilirdi. Fakat buna imkân olmadığından döşemenin büyük kısmı açıkta bırakılarak kazıya son verildi.

Mezar kitabeleri ve meydana çıkarılan duvarlarla döşemelerin durumu birçok problemler ortaya koymaktadır.

Reyhan Paşa'nın mezar taşına göre ölüm tarihi 734(1333) yılını gösteriyor ki buna göre kendisinin Orhan Gazi'nin emîrlerinden olması gerekir. Kaynaklarda Orhan Gazi zamanında bir Reyhan Paşa adı geçmemektedir. Osmanlı tarihleri ve kaynaklarında Reyhan Paşa'nın Yenişehir'deki mezarile zaviyesi, Bursa'daki cami ve hamamı çeşitli tarihlerde birkaç yerde zikredilmektedir. Ayrıca Bursa'da bir de Reyhan Paşa mahallesi vardır. Fakat Âşık Paşa Zâde'den başlayarak kaynaklarda adı geçen bu Reyhan Paşa'nın Sultan Murad II nin hadımağalarından olduğu, ayrıca Bursa Yenişehir'inde öldüğü ve türbei mahsusasına gömüldüğü ve Sultan Murad için İsfendiyaroğlu'nun kızını almağa giderken kendisinin de gönderildiği belirtilmektedir.

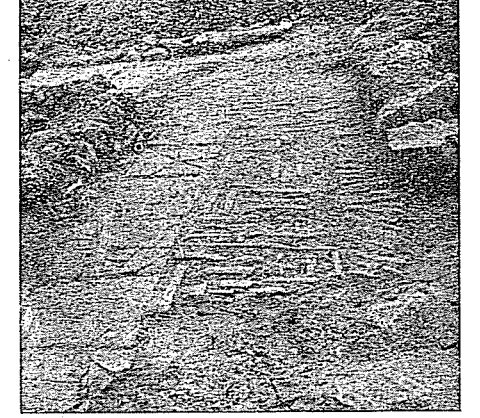
Topkapı Sarayı müze arşivinde bununla ilgili üç vesika bulunmaktadır. Bunlardan 1030(1620) tarihli vesika (D. 6068) Reyhan Paşa'nın Yenişehir'deki zaviyesinin gelir ve giderleri için mütevellî Mehmed Çelebi ve kâtip Ahmet tarafından yapılan müfredat cedvelidir.



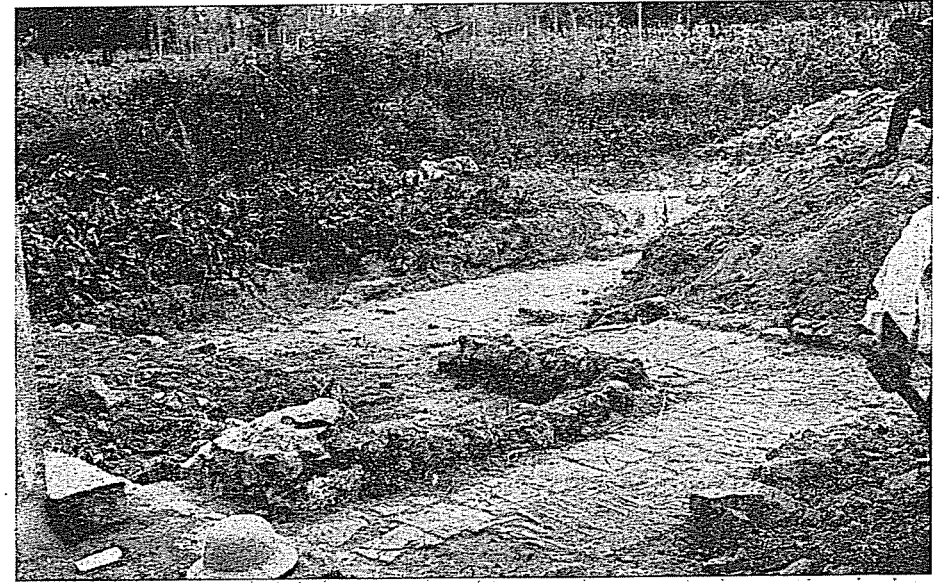
Yenişehir, Reyhan Paşa mezarı, ana duvar kalıntıları.



Resim 9. Yenişehir, Reyhan Paşa mezarı, batıda döşeme sınırı.



Resim 10. Yenişehir, Reyhan Paşa Mezarı, döşeme.



Yenişehir, Reyhan Paşa Mezarı, Döşeme.

1041(1631) tarihli vesika, (E. 7496/17) Reyhan Paşa türbesinde bir buçuk akçe ile cüz'ü Şerif(Kur'an) okuyan Sefer Halife öldüğünden yerine Ebu-bekir Halife'nin tayini için berat verilmesine dairdir.

1169(1756) tarihli üçüncü vesikada (E. 7496/14) Yenişehir-i Bursa'da

medfun merhum Reyhan Paşa'nın yaptırdığı cami ve imâretin günde üç akçe ile bakımı ve günde bir akçe ile senede bir subaşı karyesinden mahsulleri toplayıp getirmek için Mehmed bin İsmail'e berat verildiği ve yine bu vakıftan günde beş akçe ile tabbahlık ve günde iki akçe ile hafız i ecza(Kur'an okuyucu) için mutasarrıf İsmail bin Hasan'a berat verildiği. ruznamei askeriden işaret olunmuş denilmektedir.

Diğer taraftan Gabriel kaynak göstermeden «Bursa'da Reyhan Hamamı Sultan Murad II nin hadımağalarından Reyhan Paşa tarafından 1478 den önce yaptırılmıştır ve geliri aynı kimse tarafından yaptırılan Yenişehir'deki zaviyeye tahsis edilmiştir. Çok tamir geçiren hamamın kurşunları sökülüp satılmış yerine kiremit konulmuştur. Halen depodur», diye bilgi vermektedir (1). Bursa'daki Reyhan camii ise kesmetaş ve tuğla örgülü duvarlarla Türk üçgenleri üzerine tek kubbeli bir yapı olup, önünde uzun dikdörtgen biçiminde üç gözlü, ortada düz yanlarda ayna tonozla örtülü son cemaat yeri bulunmaktadır. Kitabesi olmadığından tarihi de bilinmemektedir.

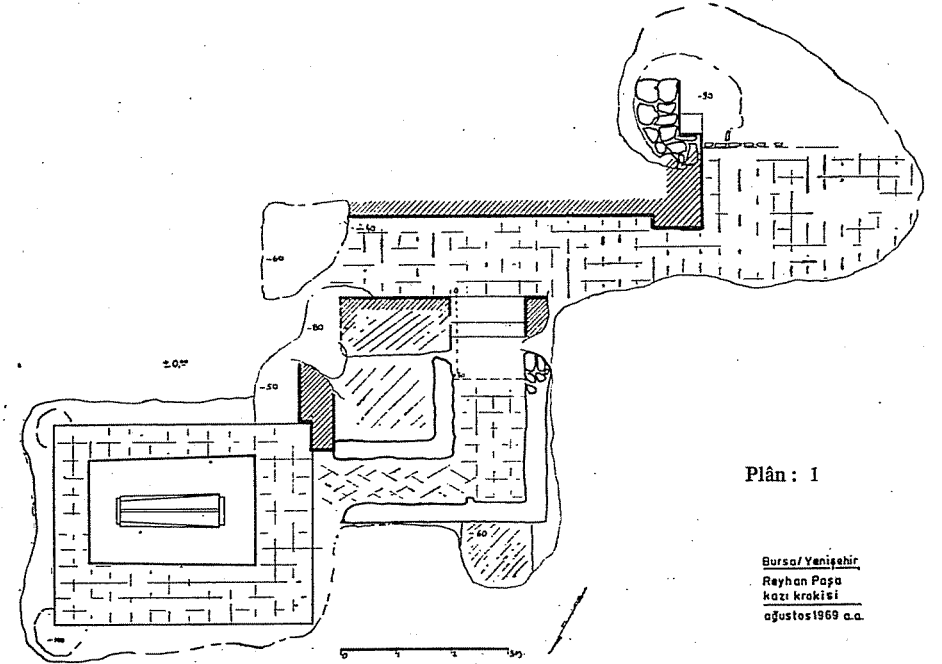


Resim 12. Yenişehir, Reyhan Paşa Mezarı, taş-tuğla duvar kalıntıları.

Bütün bu kaynaklarda adı geçen Reyhan Paşa'nın Yenişehir'deki mezar kitabesi açıkça «erbea ve selâsin ve seb'a mie» olarak 734(1333) tarihini göstermekte ve bu Orhan Gazi'nin 36 yıllık hükümdarlığının onuncu yılına rastlamaktadır. Bu durumda birkaç ihtimal olabilir :

1 — Kaynaklarda adı geçmemekle beraber Orhan Gazi'nin bu isimde bir emri vardı?

1) A. Gabriel, Une Capitale Turque Brousse, Paris 1958, s: 175.



Plân : 1

Bursa/Yenişehir
Reyhan Paşa
kızı krakisi
ağustos 1969 a.a.

2 — Kitabede tarih yanlış yazıldı. Seb'a mie yerine semane mie yazılsa 1433 tarihi ile Sultan Murad II zamanına rastlar. Sultan Murad'ın İsfendiyaroğullarından Sinop Beyi İsfendiyar'ın torunu ile evlenmesi tarihi 1423 dür. Reyhan Paşanın İsfendiyar'ın gelin getirmeğe gitmesinden on yıl sonra ölmüş olduğu kabul edilirse bu 1433 tarihi uygun gelmektedir. Mezar bölgesindeki tuğla zemin ve duvarlar da onun zâviyesinden kalan izler olabilir.

Gabriel'in 1478 den önce Reyhan Paşa'nın Bursa'da hamam yaptırdığını kaydetmesi bütün ihtimallerin dışında bir bilgidir. Durumun aydınlanması tarihi araştırmaların gelişmesine bağlı olup bugün için açık bırakılması gerekmektedir.

Not : Tarihi bilgiler konusunda yardımları için Doç. Dr. Nejat Göyünç'e, kitabelerin okunmasına yardımcı için Dr. Ramazan Şeşen'e, plân ve resimler için Ara Altun'a teşekkür etmek isterim.