

**SULTAN I. ALÂEDDİN KEYKUBAT'IN ALARA KALESİ
KASRININ HAMAMINDAKİ FRESKLER**

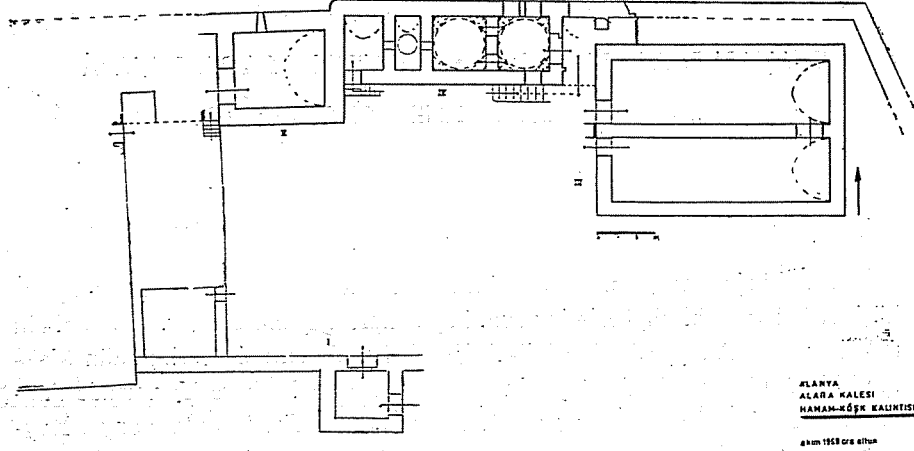
Şerare YETKİN

13. Yüzyıl Anadolu mimarisinde çok önemli bir yeri olan saray ve köşkler hakkındaki bilgilerimiz yazılı kaynaklara dayanmaktadır. İbn Bibî'nin (El-Evâmirü'l Alâiyye fi'l-Umûri'l-Alâiyye) **Selçukname'si**, Kerimüddin Mahmud bin Muhammed Aksarayî'nin **Musamarat al-ahbar'ı** ve Yazıcızade Ali'nin **Tevarih i Âl-i Selçuk'u** ilk ve en önemlilerindedir. Burada Konya, Kayseri, Ankara, Antalya, Alanya, Erzincan, Aksaray ve Kubadabad'daki saraylara işaret edilmektedir. Bugün bu sarayların izleri ya tamamen ortadan kalkmış, ya da bir duvar parçası veya bir yığıntı halinde günümüze kadar gelmiştir. Ancak son yıllarda kazı ve araştırmalarla çıkarılan buluntular, 13. yüzyıl saraylarının plânlarını ve zengin süslemelerini ortaya koymaktadır. Anadolu'daki 13. yüzyıl saray ve köşklarinin özelliklerini toplu olarak tanıtan ilk neşriyat, değerli hocam merhum Prof. Dr. Kurt Erdmann (1901-1964) tarafından yapılmıştır⁽¹⁾.

Anadolu'daki saraylar içinde ilk bilineni, bir köşkler topluluğu halinde olan Konya Selçuklu Sarayından kalabilmiş köşk idi⁽²⁾. Selçuklu Sultanı II. Kılıç Aslan tarafından yaptırılmış, fakat I. Alâeddin Keykubat zamanında tamir ve tahkim edilerek süslenmiş olan bu köşk, bugün Alâeddin köşkü kalıntısı adı ile tanınan bir duvar parçasından ibarettir. Alâeddin Keykubat'ın

- 1) K. Erdmann, Seraybauten des dreizehnten und vierzehnten jarhunderts in Anatolien, Ars Orientalis III, 1959, s: 77-94.
- 2) F. Sarre, Der Kiosk von Konia, Berlin 1936.; M. Akok, Konya Alâiddin Köşkü, Türk Etnografya Dergisi, Sayı: XI, Ankara 1969 s. 47-73. Bu makalede, 1941 senesinde Prof. Dr. O. Arık başkanlığında yapılan kazıları değerlendirmiş ve Konya sarayının bir restitüsyonunu çizmiştir. Aynı eserde, Beyşehir gölü kıyısında inşa edilmiş olan Kubadâbad saraylarının da restitüsyonunu vermiştir.

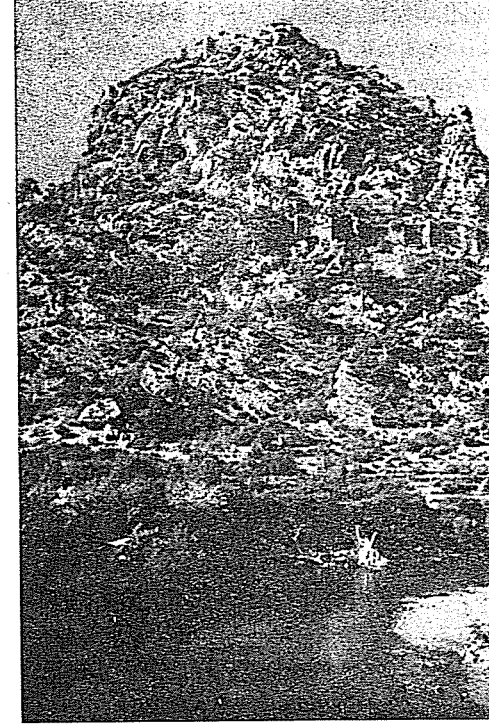
yazlarını geçirdiği, sefer hazırlıklarını yaptığı ve belki de içinde öldüğü Keykubadiye sarayını meydana getiren köşkler topluluğu ise Kayseri yakınında bulunmaktadır. Yeri *Selçukname*'lerdeki kayıtlara göre ilk defa merhum M. Z. Oral tarafından tesbit edilmiştir⁽³⁾. Erciyes dağının karlı tepesinin aksettği bir kaynak gölü kıyısında serpiştirilmiş bu köşlerde, Prof. Dr. O. Aslanapa'nın başkanlığında yapılan kazılarla, köşlerin plânı ve çini süsle-



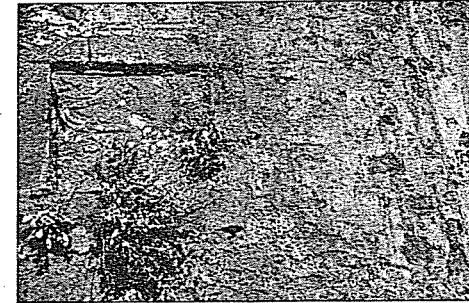
Plân 1. Alara Kalesinde Hamamlı Köşkün plânı.

meleri meydana çıkarılmıştır⁽⁴⁾. Sultan Alâeddin Keykubat'ın kışları geçirdiği Antalya ve Alâiye'ye giderken Beyşehir Gölü kıyısında yerini ve havasını beğenerek bir saray inşa edilmesini istediği yerde kurulan Kubadabad ise gene M. Z. Oral tarafından İbn Bibi'deki şairane tasvirine dayanarak bulunmuştur⁽⁵⁾. Kubadabad'da ilk sistemli kazılara Prof. Dr. K. Otto-Dorn ve M. Önder tarafından başlanmıştır⁽⁶⁾. Yapılan kazılarda Selçuklu saraylarının çini

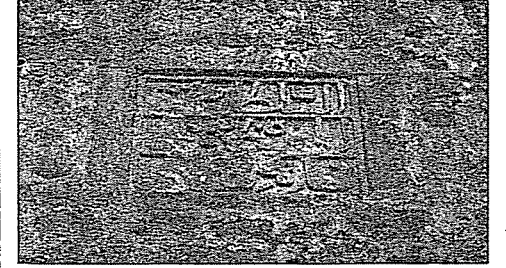
- 3) M. Z. Oral, Kayseri'de Kubadiye Sarayları, Belleten XVII, 1953, s. 501-517.
- 4) O. Aslanapa, Kayseri'de Keykubadiye Köşleri Kazısı (1964), Türk Arkeoloji Dergisi, Sayı: XIII-1, Ankara 1965, s: 19-41.; O. Aslanapa, Excavations for the Queykubadiye Villas, Journal of Regional Cultural Institute, Vol. I, Tehran 1967, s: 7-23.
- 5) M. Z. Oral, Kubad Abad Bulundu, Anıt I, Konya 1949.; M. Z. Oral, Kubadabad Nasıl Bulundu?, İlahiyat Fakültesi Dergisi II-III, Ankara 1953, s: 101-171.; M. Z. Oral, Kubad Abad Çinileri, Belleten, XVII, 1953, s: 209-23.
- 6) K. Otto-Dorn, M. Önder, Bericht über die Grabung in Kubadabad (October 1965), Archeologischer Anzeiger, Heft 2, 1966.; K. Otto-Dorn, Die Menschliche Figurendarstellung auf den Fliesen von Kubadabad, (I Forschungen zur Kunst Asiens In memoriam Kurt Erdmann, İstanbul 1970 s. 111-139; M. Önder, Kubadabad Sarayları Kazılarında Yeni Bulunan Dört Resimli Çini, Sanat Tarihi Yıllığı II, İstanbul 1966-68, s: 116-121.



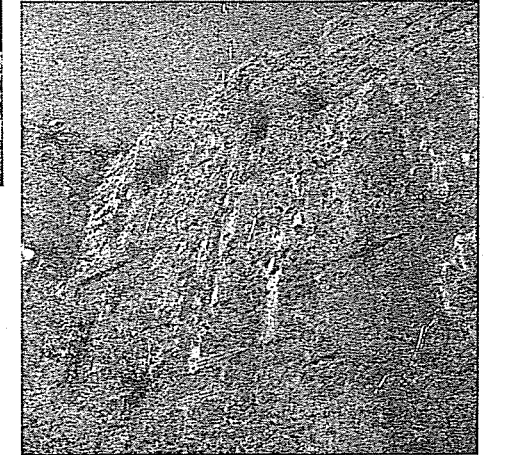
Resim 1. Alara Kalesi, vadiden görünüş.



Resim 2. Alara Kalesinde bozuk kitabe.



Resim 3. Alara Kalesinde ikinci kitabe.



Resim 4. Alara Kalesinde iki kitabe arasındaki kısım ve freskler.

ve stuko süslemelerinin en zengin örnekleri meydana çıkarılmıştır⁽⁷⁾. Sultan Alâeddin Keykubat'ın kış aylarını geçirdiği Antalya ve Alanya bölgesinde

- 7) Kubad Abad'daki kazılara devam edilerek, tam bir Selçuklu şehrinin bütün özellikleri ile meydana çıkarılması ve ilim alemine tanıtılması Türk San'atı için büyük bir kazanç olacaktır.

de saray ve köşkleri olduğu şüphesizdir. Bilhassa Alanya iç kalesinde bulunan çini parçaları ile Aspendos'daki tiyatrodaki tesbit edilen çini kaplamalar burada bir sarayın mevcut olduğuna dair en kuvvetli delillerdir⁽⁸⁾. Ancak Alanya ve Antalya'daki sarayların yeri henüz tesbit edilmiş değildir⁽⁹⁾. Alanya civarında birçok köşk kalıntıları da bulunmaktadır⁽¹⁰⁾.

Selçuklu Sultanları saray ve köşklarini daima tabiatın muhteşem güzelliğini en iyi değerlendiren yerlerde inşa ettirmişlerdir. Alara kalesinin tepesindeki hamamlı kasır, Selçuklu Sultanlarının bu tabiat hayranlığını ve manzara zevkini en kuvvetle belirten bir örnek olarak zamanımıza kadar gelmiştir.

Alara Kalesi, Alanya-Antalya arasında, sahilden tahminen 10 Km. kadar içeriye kıvrılan bir yolun sonunda, dar ve derin bir vadiden akan Alara çayının yanında tek başına yükselen kayalık, yalçın bir dağ üzerindedir. Kalenin arka tarafı gayet dik bir yar halinde çaya inmektedir. Ormanlarla kaplı yemyeşil dağların arasından çıkan Alara çayı kalenin dibinden akmakta ve önde uzanan ovada kıvrımlar çevirerek denize ulaşmaktadır.

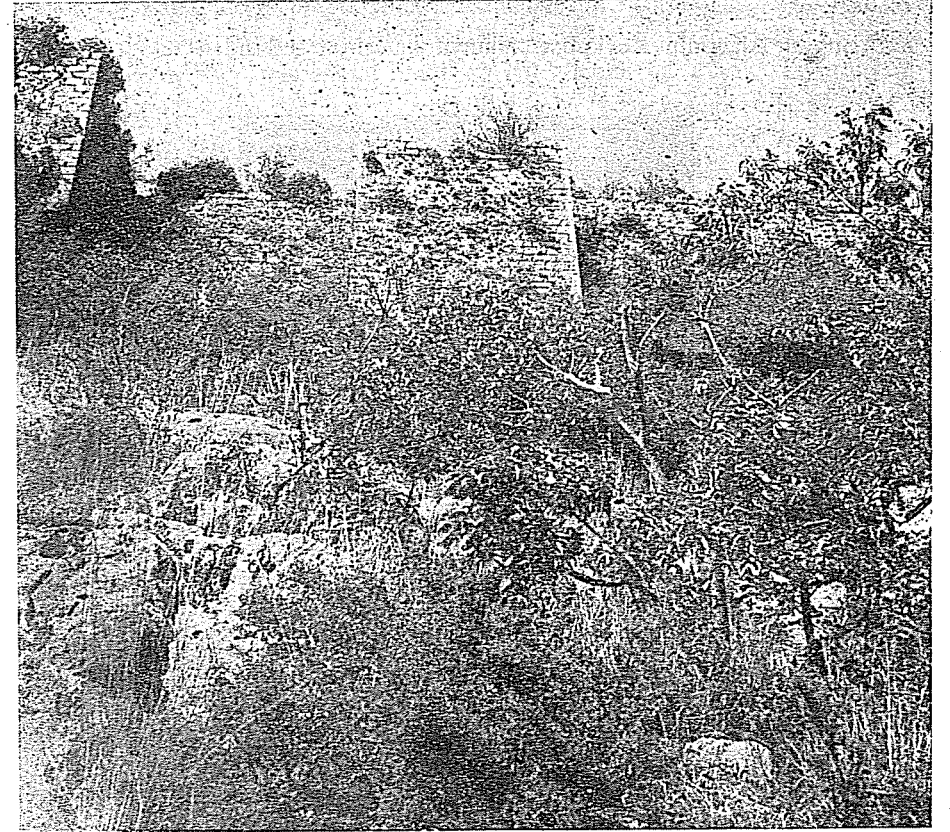
Sultan Alâeddin Keykubad ilk seferini askerî ve ticarî bakımdan çok önemli bir yer olan, methini çok duyduğu Alanya üzerine yapmıştır. Yazları Kayseri'de geçiren Sultan, uc beylerine fermanlar göndererek Konya'da toplanmalarını emretti ve sefer hazırlıklarına başladı. Kış mevsiminde Antalya'dan ilerleyen muhteşem ordusu ile Alanya kalesini karadan ve denizden kuşattı. O zamanki adı, mevkiinin ve ikliminin güzelliği dolayısıyla **Kalonoros** (τὸ καλὸν ὄρος -güzel dağ) olan bu kalenin hakimi Kyr Vart(Kyr Fart)

8) O. Aslanapa, Antalya Müzesindeki Selçuklu Çinileri, R. R. Arat İçin, Ankara 1966, s: 5-25.

9) İ. H. Konyalı, Alanya (Alaiye), İstanbul 1946, s: 197 de Alanya iç kalesindeki iki ve üç katlı ve çinilerle süslenmiş saray kalıntısından bahseder. Alanya iç kalesinde tam kösedeki güney-doğu burcunun içinde, Aspendos'daki tiyatronun duvarlarında görülen Selçuklu devrine ait kırmızı boya ile yapılmış zikzak motifli freskler bulunmaktadır. Aynı motifli fresk süslemelere Alanya civarındaki Has Bahçe kasrının duvarlarında da raslanmaktadır. Alanya iç kalesindeki bu burcun Selçuklu sarayının oir kısmı olarak kullanıldığı muhakkaktır. Selçuklu saraylarında kullanılan çinilerin parçaları da hep bu bölgeden bulunmaktadır. Alanya'daki abideler üzerinde etraflı bir çalışma yapan S. Lloyd ve D. S. Rice da Selçuklu sarayının bu kısımda olabileceğini, ancak burada bu vasfa uygun bir yapı bulamadıklarını yazar. S. Lloyd - D. Storm Rice, Alanya (Alaiyya) London 1958, s: 33.

10) İ. H. Konyalı, Alanya (Alaiye), İstanbul 1946, s: 338 - 361 de Has Bahçe, Şikârhane, Oba Sarayı, Gülefsan, Buzağı Avlusu köşklarinden bahseder. Sulak yerlerde ve gayet güzel manzaralı olan bu köşklar üzerinde esaslı incelemeler ve kazılar henüz yapılmamıştır. Prof. K. Erdmann üç tanesinin planını çizmiştir. Adı geçen eser, s: 87-88, Abb: G, H, I.

idi⁽¹¹⁾. Müdafanın imkânsız olduğunu anlayan Kyr Vart, Antalya subaşısı olan Mübarizeddin Ertokuş'un aracılığı ile anlaşma yollarını aradı. Nihayet kaleyi teslim etti. Sultan Alâeddin Keykubad, Kyr Vart'a Konya Akşehirli ile



Resim 5. Alara Kalesinde iç kale girişi.

11) Kyr Fard veya Kyr Vard'ın Ermeni mi Rum mu olduğu belli değildir. Selçuknameelerde sadece kalenin hakimi olarak geçer. Olaylara çağdaş olan Ermeni tarihçisi Başkumandan Simbat ise, Kir(Kyr)Vard'ın nesebi ile ilgili daha geniş bilgi verir. Ona göre Kyr Vard, Rupen hanedanından olup, II. Leon'un krallığı zamanında Selçuklara karşı çarpışan Ermeni kumandan Baron Adom'un torunudur. Yine aynı Ermeni tarihçisi, Alâeddin Keykubad'ın, Alanya kalesinin fethi tamamlandıktan sonra kalenin hakimi Kyr Vard'ın kızı ile evlendiğini, fakat kızın Hristiyan dinini ısrarla koruduğunu yazar (bk. Ed. Du-laurier, Chronique du Royaume de la Petite-Armenie, Par la connétable Sempad, Recueil des historiens des Croisades, Documents Arménies, I, s. 645); Alishan, Sissouan, Venedik, 1885, s. 313 de Simbat'ı esas olarak alır ve aynı fikri kabul eder. L. Alishan, Sissouan ou l'Arménie-Cilicie, Description géographique et historique, Venise 1899 (S.

civarındaki beş köyü verdi ve kızı ile evlendi⁽¹²⁾. Bundan sonra bu kalenin kendi ismi ile anılmasını istediğinden Kalonoros adı, Alâiye oldu⁽¹³⁾. Alanya kalesi kış mevsiminde feth edildiğine göre fetih tarihi H. 620 (1223) olmalıdır.

Sultan Alâeddin Keykubat, Alanya kalesinin fethinden tekrar Antal-



Resim 6. Çıkış yolundaki havuz.

Lazare); S. Lloyd - D. Storm Rice, adı geçen eser, s. 3. de Kyr Vard'ın Rupen soyundan bir Ermeni olduğunu yazarlar.; O. Turan, İslâm Ansiklopedisi, Cilt: 6, s. 246-248 deki Keykubad I maddesinde Kyr Fard'ı Rum asıllı olarak kabul eder.; Cl. Cahen. Pre Ottoman Turkey, London, 1968, s. 177 de Kyr Vard'ı bir Rum (Grek) olarak almaktadır. Ayrıca aynı yerde bu isim Fârid olarak okunmaktadır.; İ. H. Konyalı, adı geçen eser, s. 68-71 de Rum olduğunu yazar ve I. Alâeddin Keykubad'la evlenen kızının Mah Peri hatun olduğunu iddia eder.; N. Kaymaz, Anadolu Selçuklularının İnhitâtında idare mekanizmasının rolü II, D. T. C. Fak. Tarih Araştırmaları Dergisi, Cilt III, sayı, 4-5, Ankara 1967, s. 25, Not. 2 de bu hususu açıklar. I. Keykubad'ın ölümünden sonra İslâm olup birçok hayır müesseseleri yaptırmış olan Mah-Peri Hatun oğlu Sultan II. Gıyaseddin Keyhüsrev'in ölümünden sonra da epeyce yaşamış, Kayseri'de kendi adına yaptırdığı Huand Hatun külliyesindeki kümbette gömülmüştür.

12) İbn Bibi, Anadolu Selçuklu Devletinin Tarihi, (Farsça Muhtasar Selçuknameden) M. Gençosman; F. N. Uzluk, Ankara. 1941, s: 94-98. Alanya kalesinin fethi anlatılır.; H. W. Duda, Die Seltchukengeschichte des Ibn Bibi, Kopenhagen, 1959, s. 104-9. Kalonoros kalesinin hakiminin adını Kir Fârid olarak okur.

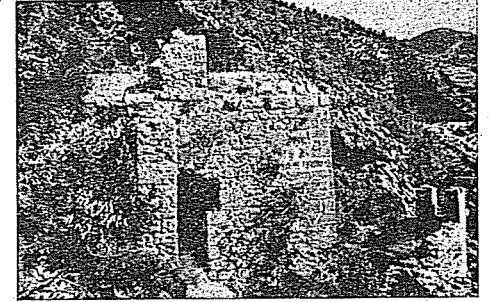
13) A. Yazıcızade, Tevarih i Al'i Selçuk, s: 246 da «andan sonra ol makamı kendi mübarek elkası ve ad bile şeref intisap birle erzan kıldı» diye yazar.

ya'ya dönerken, yolda Alara çayının kenarında yükselen Alara Kalesini gördü. İbn Bibi, Alara kalesinin fethini şöyle anlatmaktadır⁽¹⁴⁾ (res: 1) :

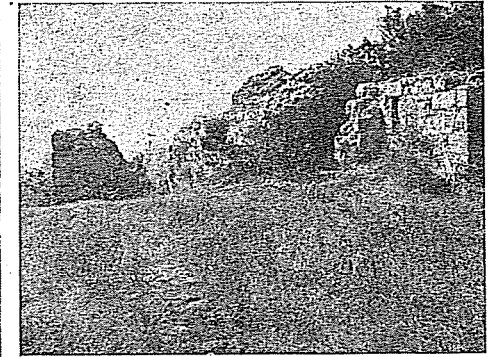
«Alara kalesinin saltanat kulları tarafından fethi: Alâeddin Keykubat -Alâiye- kalesinden döndükten sonra cihangirlik dizginini Antalya tarafına çevirdi. Yolda Alara kalesi gözüne ilişti. Bu kale mermer kayalar arasında bir inci gibiydi. Yanında maâî renkli ve Nil ahenkli bir ırmak akıyordu. Semaya yakınlığından bekçilerinin beli bükülmüş, yüksekliğinden Kaf dağı küçük bir tepe gibi kalmıştı. Kirfard'ın kardeşi olan kale hakimi, eteğini dün-



Resim 7. Hamamın arkasındaki dehliz.



Resim 8. Doğudaki bölüm.

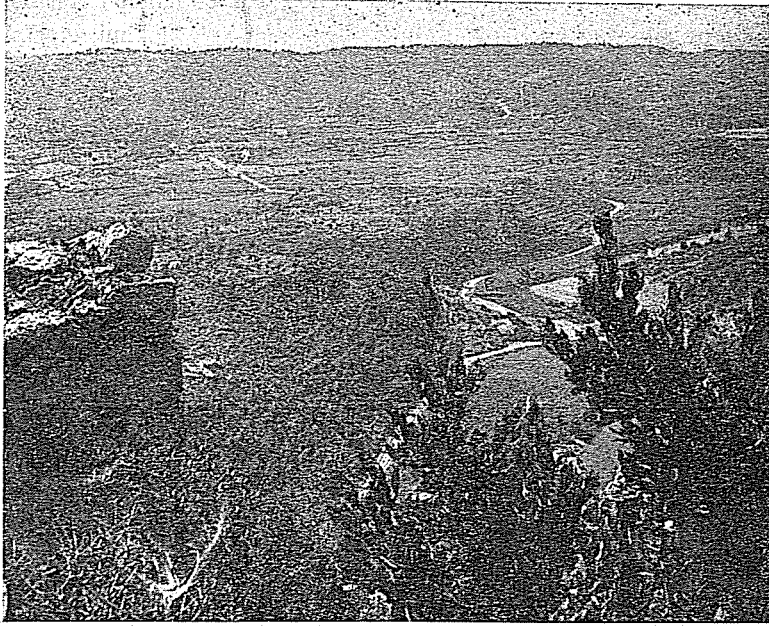


Resim 9. Cihannüma kısmı.

14) İbn Bibi, adı geçen eser, s: 98-99. Alara kalesinin fethi anlatılır. H. W. Duda, adı geçen eser, s. 109-110.

ya zevklerinden çekmiş, zahitlik yolun tutmuş, kalede atlas yerine palas üzerinde oturmayı ihtiyar etmişti.

Sultan, Devlet büyüklerinden birine bir kol askerle Alara tarafına geçerek kale hakimine; 'Kudret ve şecaatle tanınmış olan kardeşin bir ay evvel Gelinoros kalesini bizden kurtaramadı, senin şu aciz ve zayıf halinle burayı muhafaza edemeyeceğin aşikârdır. Sen akıllı ve



Resim 10. Vadinin kaleden görünüşü.

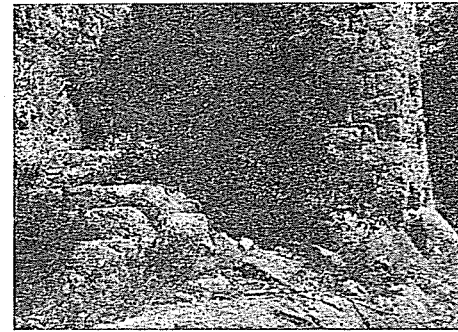
dünya cefası çekmiş bir adamsın, senin haline selâmet yolunu tutmak müna-siptir. Eğer kardeşinin mesleğini ihtiyar ile kaleyi kullarımıza teslim edersen, arzularına nail olursun, şayet fermanımız hilâfına bir adım atarsan bu hareketinle cehaletinin cezasından başka birşey görmezsin' tarzında bir teklif yapılmamasını emretti.

Alâeddin'in fermanını kale hakimine tebliğ ettikleri zaman zavallı hakim, saltanatın kudret ve heybetinden feryad ve figana başladı, derhal vücuduna arız olan kulunç hastalığı ile ömrü nihayete erdi. Kalenin ileri gelenleri, bu hadisenin dehşetinden yerlerine dağıldılar. Kaleyi ister istemez teslim ettiler. Bu hisar da böylece, zahmetsiz bir surette diğer kale ve hisarlar arasına girdi. İkinci fethin müjdesi Sultanın kulağına erişince, umumî ziyafetler tertip edildi. Başlarda esen cenk havası, saz ve şarap ahengine dönüştü. Sultan, Antalya'ya vardığı zaman bütün ümeraya iltifatlarla hilatlar

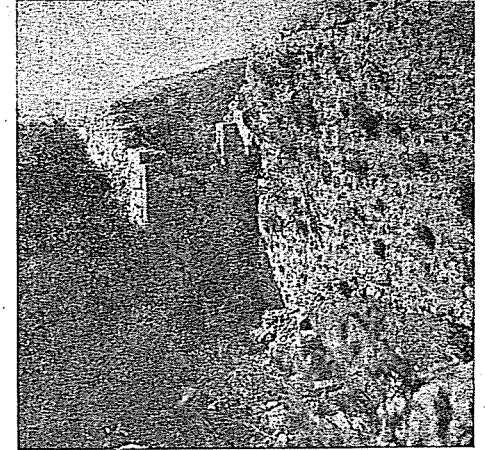
giydirmiş, kışlaklarına dönmeleri için onlara izin vererek kendisi kışı, Antalya'da geçirmiştir.»

Alanya Kalesi Selçuklulara geçtikten sonra Sultan Alâeddin Keykubat Konya -Alanya yolu üzerinde bulunan bu yerde, kalenin karşısına, yolun dönemeç yaptığı yere muhteşem Alara Hanını yaptırmıştır. Kapı üzerindeki kitabesine göre han, H. 629 (1231) yılında inşa edilmiştir. Plânı, diğer hanların plânından farklıdır. Selçuklu sultanının sosyal hizmetlerinin abidevi bir eseri olarak yükselmektedir⁽¹⁵⁾. Kalenin eteğinde akan Alara çayı üzerinde bugün yıkık olan bir köprü kalıntısı da durmaktadır. Bu kervansaray ve köprü, Alara kalesinin önemini büsbütün arttırmaktadır. Alara kalesi Osmanlılar zamanında da kullanılmış olup, Evliya Çelebi *Seyahatname*'sinde bu kaleden bahsetmektedir⁽¹⁶⁾. Kale, Sultan IV. Mehmed (1648 - 1687) zamanında terk edilmiş ve köy kalenin dışına taşınmıştır.

Alara kalesi Türklere geçtikten sonra da ismini muhafaza etmiş, fakat kale Selçuklular zamanında yenilenerek, adeta yeni baştan yapılmıştır. Kalenin Alara çayına kadar uzanan merdivenli gizli bir dehlizi vardır. Bu taş tonozlu dehliz kalenin eteklerinden ikinci sura kadar uzanıyordu. Bugün birçok yerleri çökmüş, merdivenleri yıkılmıştır. Merdivenli dehlizin tonozuna her sekiz basamakta bir ışık deliği açılmıştır. Bu dehlizden çıkınca dış surlara varılmaktadır. Dış sur gayet iri moloz ve kesme taştan yapılmıştır. Ku-



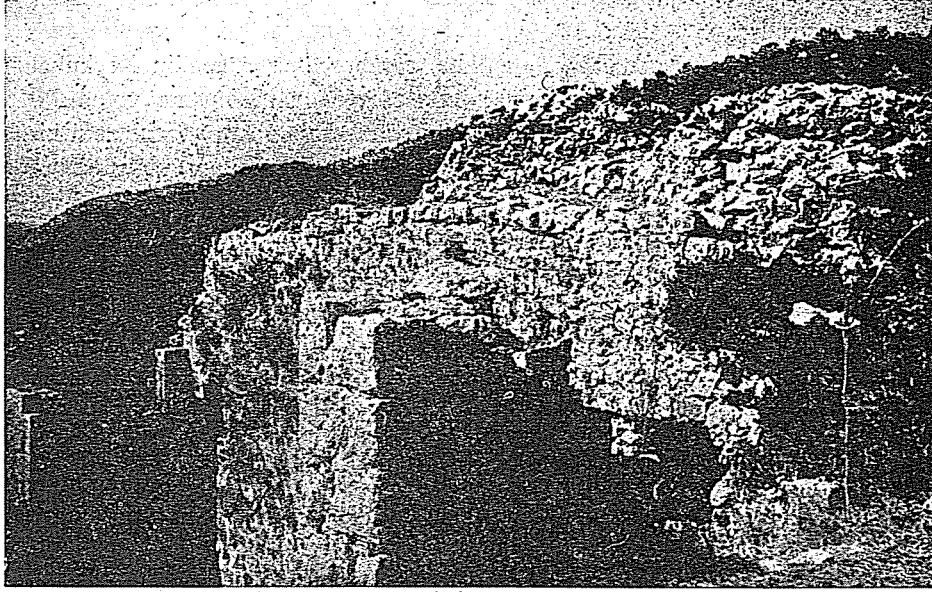
Resim 11. Taş merdiven kalıntısı.



Resim 12. Hamamın batı kısmı ve merdiven.

15) K. Erdmann, *Das Anatolische Karavansaray des 13. Jahrhunderts*, Teil, I, s: 184-87. Abb: 343-348.; S. Lloyd - D. Storm Rice, adı geçen eser, s: 45-48.

16) Evliya Çelebi, *Seyahatname*, Cilt 9, s: 294.



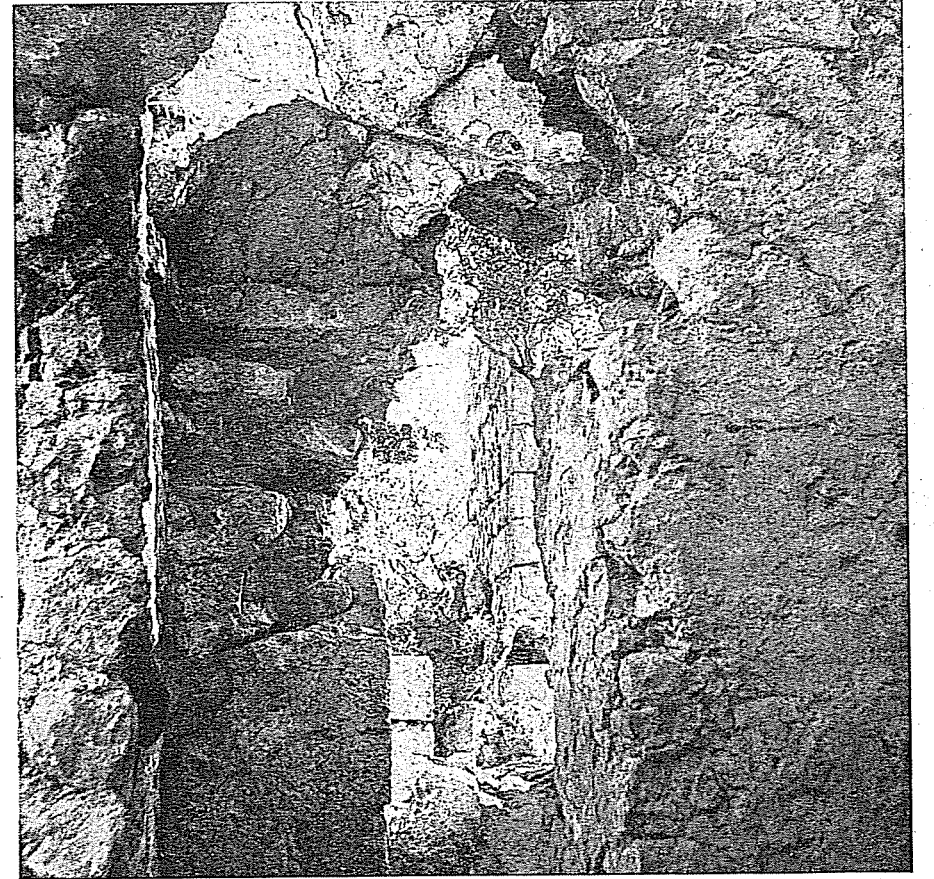
Resim 13. Hamamın kubbeleri.

leler dikdörtgen ve üçgen köşeli olarak sıralanmıştır. Giriş kısmı, üstü tonozla örtülü bir mekân şeklindedir. Kemerli bir yan kapıdan içeri girilmektedir. Kapının sövelerindeki derin taş oyuklar, buraya yerleştirilen kapıların yuvaları olmalıdır. Giriş mekânında ayrıca nöbetçilerin durması için nişler açılmış ve oturmak için sekiler yapılmıştır.

Dış surun bu esas girişinin hemen yanındaki çevre duvarında iki kitabe yer almıştır. Bunlardan birincisi duvarın girişe yakın yerine konmuştur. Dikdörtgen taş bir çerçeve içine yerleştirilmiş, alt kısmı kesik üç satırlık nesih yazılı bu kitabe çok haraptır. Üzerinde otların bitmiş olması okumayı büsbütün zorlaştırmaktadır⁽¹⁷⁾ (res: 2).

İkinci kitabe aynı kuşatma duvarı üzerinde daha ortada ve yüksekte bulunmaktadır(res: 3). Bu da taştan dikdörtgen bir çerçeve içinde olup, altı kesiktir. Üç satır halinde kaba nesih bir yazıyla yazılmıştır. Kısmen harap olmakla beraber, okunabilen kısmında (Es-Sultanî

17) S. Lloyd - D. Storm Rice, (Türkçeye Çevireni N. Sinemoğlu, Ankara 1964). Adı geçen eser, s: 75 No. 37 ve No. 38 de kitabelerin okunuşunu verirler. Birinci kitabeyi(Abu'l-Feth)? ikinci kitabeyi, Büyük Sultanların Sultanı olarak okumuşlardır. Bunlara göre kitabeler I. Alâeddin Keykubad'la ilgilidir.

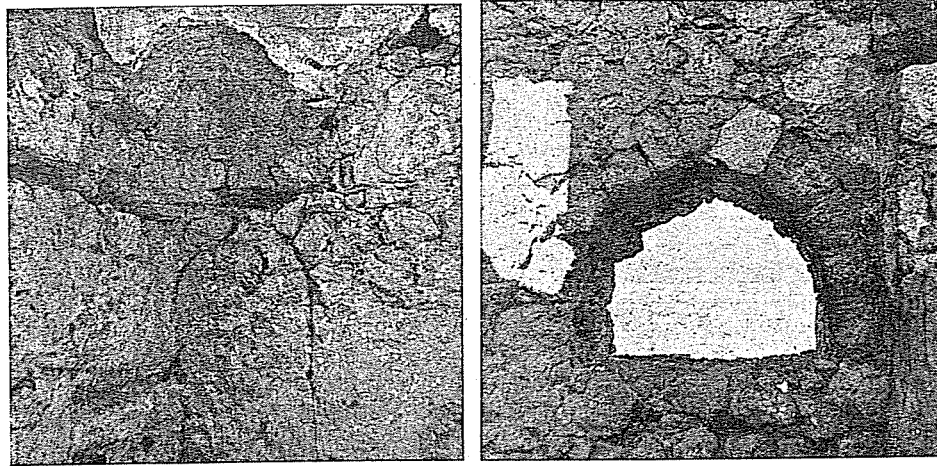


Resim 14. Hamamda ılıklık girişi.

....Şâhenşâh) yazılıdır. Alara kalesini feth etmiş olan Sultan I. Alâeddin Keykubad'la ilgili olmalıdır. Kitabelerin alttan kesik olması dikkat çekicidir. Belki de kitabeler duvar üzerine tek tek yerleştirilmiş panolar halindeydi ve hepsi birden esas kitabeyi tamamlıyordu. Bu iki kitabe arasında duvar sıvanmış olup, sıva üzerine kırmızı boya ile yapılmış iki fresk kalıntısı fark edilmektedir. Burada, cepheden, heraldik durumda iki figürü ve bunların uzun kollu kaftanlar giymiş olduklarını seçebiliyoruz (res: 4). Ayrıca sıva üzerine kırmızı boya ile çizilerek, kesme taşlar taklit edilmiş-

tir⁽¹⁸⁾. Dış surun girişi böyle itinalı bir şekilde süslenmiştir. Bundan sonra kalenin en sarp kısımları gelmektedir. Merdivenler tamamen yıkıldığı ve ortadan kalktığı gibi, etraf ağaçlar ve dikenlerle kaplanmış, zaten çok kayalık olan tepeye tırmanmak büsbütün zorlaşmıştır. İç kaleye götüren ikinci sıra surların çoğu yıkılmıştır. İki sur arasında, sonradan yapılmış olduğunu tahmin ettiğimiz dikdörtgen plânlı bir yapı vardır ki, mescit denmektedir. Asıl iç kale tam tepededir (plân: 1). Yuvarlak, kare ve üçgen biçiminde kulelerle çevrilmiştir. Dikdörtgen bir giriş mekânından hamamlı kısmın bulunduğu avluya geçilmektedir. (plânda I) (res: 5). Kapıları zıt istikamettedir. Dıştan bir burç gibi görünen bu giriş mekânının üstü mazgallı bir düzlüktür ve yanlardaki sur duvarına geçit vermektedir. İçkalede kapısından kayalık bir arazi üzerinde kat kat yükselen kısma girilmektedir. Burası herhalde bir iç bahçe veya avlu gibi düzenlenmiş olmalıdır (plânda II). Sağ taraftaki büyük bir sarnıcın üstünü dikenli ağaç dalları kapatmıştır. Bu sarnıcın suyundan faydalanılarak en tepeye küçük bir hamamlı kasır inşa edilmiştir. Ayrıca kalenin yamacına doğru, dar bir yol üstüne bırakılmış olarak bulduğumuz yekpare taştan ve kenarları dilimli bir şekilde oyulmuş küçük bir havuzun suyu da bu sarnıçtan temin edilmiş olmalıdır.

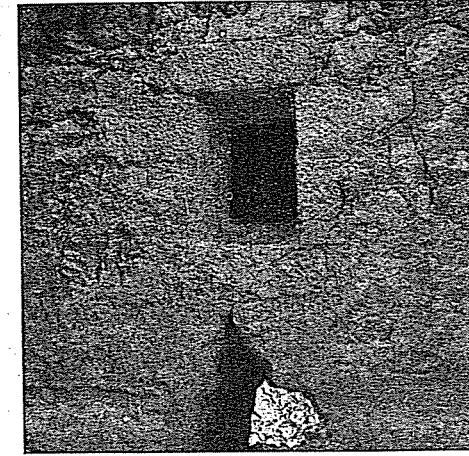
Havuz tahminimize göre, tepedeki hamamlı kasra doğru tabii bir kaskat



Resim 15. Hamamda iki kubbeli bölümü ayıran kapılardan örtülü olanı. Resim 16. Birinci kubbeli bölümün penceresi.

18) Kırmızı boylarla kesme taşın ve tuğlaların taklit edilmesi, diğer Selçuklu saraylarında da tesbit edilmiştir. M. Akok, adı geçen eser, s: 53. Konya'daki Alâeddin köşkünde tuğla dizisini taklit eden, sıva üstünde bir süslemeden bahseder. Böyle süslemeler Alanya kalesinde de bulunmaktadır.

halinde yükselen iç avluyu süslemekte idi (res: 6). Belki civardaki köylüler tarafından buradan çıkarılmış, daha fazla taşınamıyarak yol üzerine bırakılmıştır. Hamamlı kasrın temelleri tam tepedeki kayalara dayanmış, ayrıca iç kalenin sur duvarlarına kemerli bir kısım ile bağlanmıştır. Arada tonozlu

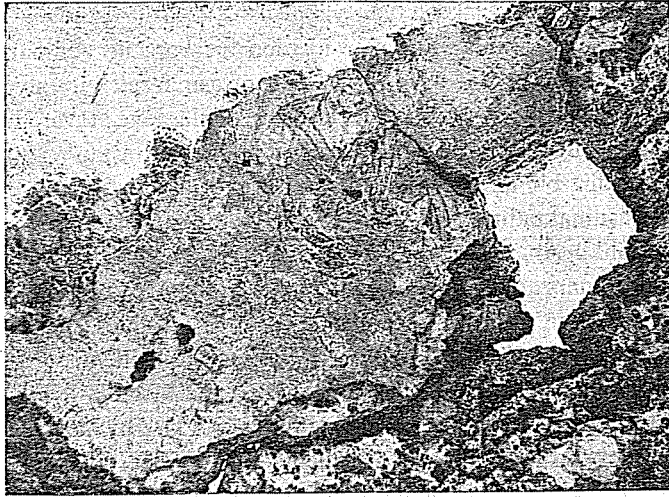


Resim 17. Hamamda külhan penceresi.

bir dehliz dolanmaktadır (res: 7). Bu dehlizin yanında iç kalenin seğirdim kısımları seçilmektedir. Asıl kasır yan yana, üstü tonozla örtülü iki uzun mekândır (plânda: III). Bunlar birbirine içerden bir kapı ile açılmaktadır (res: 8). Ayrıca ön kısımdaki iki ayrı girişin tam ortasında ek bir duvar kalıntısı daha bulunmaktadır ki, bu belki de tonozlu odalara geçit veren başka bir giriş mekânına aittir. Tonozla örtülü mekânlar kesme taştan yapılmıştır. İki mekânın üstü düz bir teras şeklindedir. Etrafında dikdörtgen mazgalların sıralandığı anlaşılmaktadır. (res: 9). Kasrın cihannüma kısmının burası olması gerekir. Çünkü Alara çayının kıvrılarak aktığı ve denize karıştığı harikulâde güzel bir manzaraya açılmaktadır (res: 10). Belki bu kısımda mazgal duvarlarına dayanan tahtadan ve camekânlı bir kısım vardı. Sıcak havalarda, manzarayı en iyi şekilde değerlendiren bu kısımda oturuluyor, alttaki tonozlu kısım ise serin havalar için kullanılıyordu. Bu kasır kısmına avlunun sağ yan tarafından taş bir merdivenle çıkılmaktadır (res: 11). Bu merdiven aynı zamanda hamam kısmına da yol vermektedir. Bu merdivenin tam karşısında olan başka bir merdivenle hamamın diğer tarafındaki tonozlu mekâna çıkılmaktadır (res: 12). Buradan da sur duvarının diğer kulelerine bağlantı vardır. Bu iki bölüm arasında küçük bir hamam bulunmaktadır (plânda: IV). (res: 13). Kasır kısmından tonozlu bir kori-

dorla hamamın ılıklik kısmına geçilmektedir (res: 14). Bu bölüm moloz taştan inşa edilmiş olup, tromplu bir kubbe ile örtülmüştür. Kubbenin tepesi yıkıktır. Kubbe ve tromplar kalın bir sıva tabakası ile kaplı olup evvelce kırmızı renkte boya ile yapılmış fresklerle süslü olmalıydı. Bazı yerlerde kalan izlerden anlaşıldığına göre nebatî motifler ve tromp bölgesinin etrafında dört santimlik şeritler halinde çerçeve yapan bir taksimat bulunmaktadır. Ayrıca bugün biri örülmüş olan iki sivri kemerli kapı sıcaklığa açılmaktadır. (res: 15).

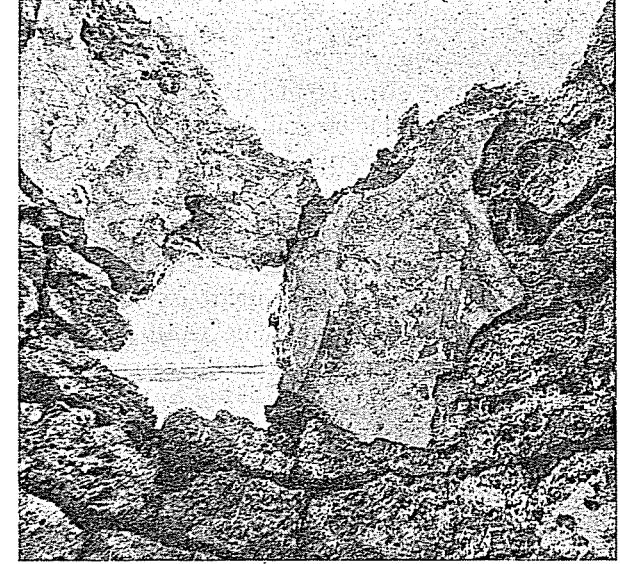
Duvarlarda künklerin parça ve izleri uzanmaktadır. Bu bölümden yuvarlak kemerli, yan yana iki küçük pencere arka taraftaki manzaraya açılmaktadır (res: 16). Buradan baş döndürücü bir yükseklikten, sarp kayalık bir uçurumun dibinden akan Alara çayı görülmektedir. Bunun yanındaki ikinci kare mekânda da kubbeye intikal tromplarla sağlanmıştır. Kubbenin tepesi çökmüştür. Duvarlarda iki sıralı su künklerinin kalıntıları görülmektedir. Moloz taştan yapılmış olan bu kısımda da kubbe ve duvarların kalın bir sıva tabakası ile kaplanarak fresklerle süslendiği anlaşılmaktadır. Figürler çok harap olmakla beraber gene de insan figürleri olduğu kalıntılardan belli olmaktadır. Kırmızı, sarı, siyah renkler kullanılmıştır⁽¹⁹⁾. Bu kısımda döküntü arasında küçük parçalar halinde çiniler de toplanmıştır. Şeffaf sır altına figürlü olup sekizgen yıldız biçiminde ve firuze sır altına siyah nebatî



Resim 18. Kubbedeki fresklerden birinci insan figürü.

19) S. Lloyd - D. Storm Rice, adı geçen eser, s: 48 de ve aynı eserin Türkçe çevirisi s: 53 de hamamdaki figürlü fresk süslemelere ilk defa temas edilir.

dekorlu haç biçiminde levha çinilerden kalan bu parçaların hiçbiri *in situ* olarak bulunmamıştır. Bununla beraber asıl sıcaklık olan bu bölümün kubbesinin ve tromp bölgesinin içinin figürlü ve nebatî motifli fresklerle, alt duvarlarının ise haç ve sekizgen yıldız biçimli çinilerle kaplı olduğu anlaşılmaktadır. Bu kısımda kesme taş söveli bir pencere, yanındaki tonozla örtülü

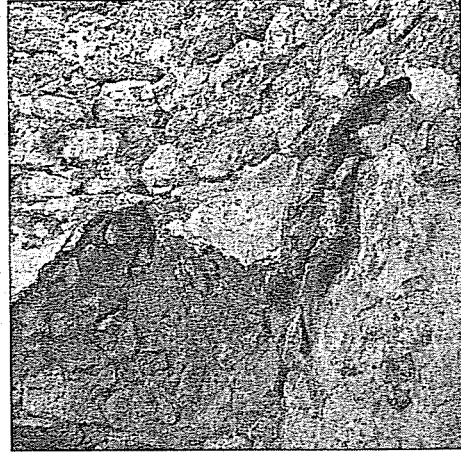


Resim 19. Kubbedeki fresklerden ikinci insan figürü.

küçük külhan bölümüne açılmaktadır (res: 17). Pencerenin altındaki duvarın delik kısmı önünde vaktiyle belki bir kurna bulunuyordu. Tonozla örtülü külhan mekânından tekrar tonozla örtülü daha geniş bir mekâna yol vardır. Bu kısma dış avludan bir merdivenle çıkılmaktadır. Buranın arkasında da gene tonozla örtülü daha büyük bir mekân vardır ve ayrı bir merdivenle avluya geçit verir (plânda: V). Bu mekân da iç kalenin surlarına bağlanmaktadır. Kanaatimizce, ortadaki küçük bir hamamla bağlanan sağ ve soldaki tonozlu odalar kasrın esas oturma mekânlarıdır. İç kalenin kapısından girildiği zaman iç avluda kayalık setler halinde yükselen bir bahçeye çıkılıyordu. Sağa doğru dönen bir merdiven, sultan ve haremüne mahsus uzun tonozlu mekânlara geçit veriyordu. Bu kısımdan doğrudan doğruya hamama ayrı bir giriş yapılmıştır. Sola doğru dönen merdiven ise saray muhafızlarının ve hizmetlilerinin oturduğu uzun tonozlu odalara götürüyordu. Külhanı yakmak için de bu taraftaki merdiven kullanılıyordu. Alara Kalesinin tepesinde kurulmuş olan bu hamamlı kasır Selçuklu sarayları içinde bugüne kadar bilinenlerin

ilkidir⁽²⁰⁾. Yerinin güzelliği ve ava müsait olmasından dolayı, bir av ve eğlence kasrı olarak kullanılmıştır.

Hamamlı kasrın asıl önemini arttıran, hamamın içini süsleyen figürlü fresklerdir. Bu, Anadolu Selçuklularından günümüze kadar gelen fresk süslemeli tek yapıdır. Moloz taşlarla oldukça kaba bir duvar tekniği ile inşa edilmiş olan hamam, bir saray hamamına yakışacak şekilde itina ile süslenmiştir. Kubbenin içinde bugün pek az seçilebilen iki insan figürü görülmektedir. Bunlardan biri cepheden tasvir edilmiştir (res: 18). Başu çeneye kadar noksandır. Sarı zemin üstüne ince siyah konturlarla çizilmiş, kırmızı ile renklendirilmiştir. Figür, zengin süslemeli bir kaftan giymiştir. Yakası kumaş kıvrımları ile belirtilmiştir. Kollarında rumilerle süslü tiraz denilen şeritler bulunmaktadır⁽²¹⁾. Figürün belden aşağısı bugün silinmiştir. Ne durumda olduğunu bilemiyoruz. Yalnız belinde geniş bir kuşak bulunmaktadır. Ayrıca boyundan bir gerdanlık sarkmaktadır. Bir kolunu beline dayamış, diğerini yana uzatmıştır. Bu kolun, yandaki diğer bir figüre uzandığı, belki de elele tutuştukları, izi kalmış olan bir koldan anlaşılmaktadır. İkinci figürün uzun ve bol kollu kaftanında da tiraz şeridi seçilmektedir (desen: 1). Figürlerin elele

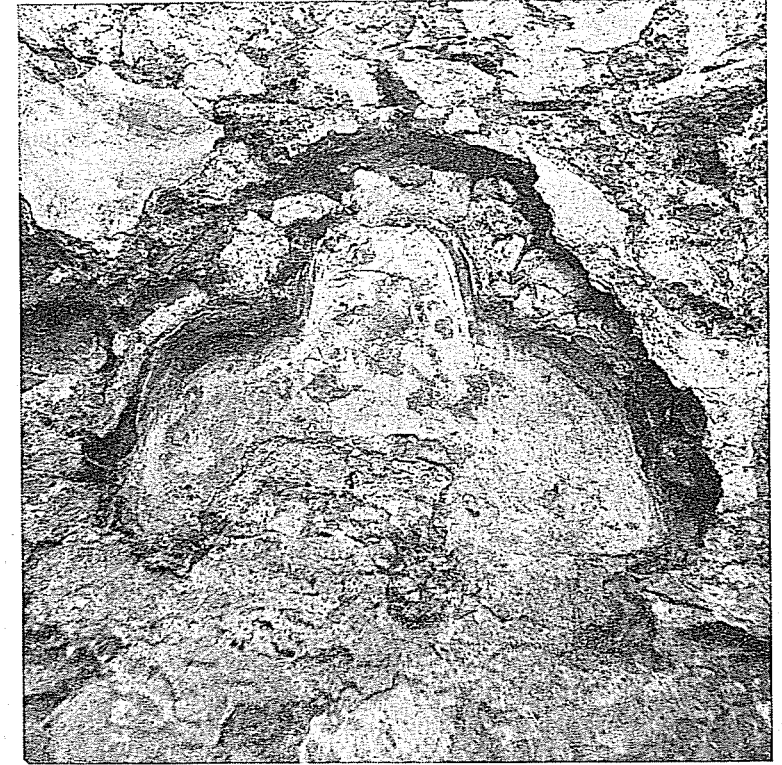


Resim 20. Kubbe tromplarından.

20) Sultan Alâeddin'in diğer köşk ve saraylarında da böyle hamam bölümlerinin olması gerekir. Kubadabad'daki kazılar ilerledikçe, böyle bir hamamın ortaya çıkması da kuvvetle mümkündür. Sultan sefere çıktığı zaman bile deriden çadır hamamını (sefer hamamını) beraberinde götürdüğü bilinmektedir. O. Turan, Keykubad maddesi, İslâm Ansiklopedisi, Cilt: 6, s: 658.

21) T. Talbot Rice, Some Reflections on the Subject of Arm Bands Forschungen zur Kunst Asien In memoriam Kurt Erdmann Istanbul 1970, s. 262-277.

tutuşarak belki bir raks yaptığını tahmin ediyoruz. Bir saray hayatı ve eğlencesi kubbede resmedilmiştir. Kubbede bugüne kadar kalmış olan diğer bir freskte ise yarım profilden, ayakta bir figür görülmektedir. Baş kısmı dökülmüştür. Fakat figürün vücudundaki burkulma hareketi fark edilmektedir. Sa-



Resim 21. Kubbe geçiş bölümünde oturan insan figürlü fresk.

rı zemin üzerine koyu maviye yakın siyahla çizilmiş, uzun bir kaftan giymiştir. Bir kolunu öne doğru uzatmış, diğerini kendi vücuduna dayamıştır. Kaftanın kollarında gene tirazlar fark edilmektedir. Fresk çok harap olduğu için detaylar belli değildir (res: 19). Kaftanın görünüşünden bunun bir kadın figürü olduğunu sanıyoruz (desen: 2). Çok harap olmakla beraber, fresklerin genel durumundan, bunların kubbenin yuvarlaklığına uydurulmuş, ayakta duran figürler olduğunu ve bir çember şeklinde sıralanarak bir raks sahnesini canlandırdığını düşünebiliyoruz. Kubbenin tromp bölgesinin de fresklerle süslü olduğu anlaşılmaktadır. Trompların içi tamamen dökülmüştür. Ancak etraflarının kırmızı bir şeritle çevrildiği ve köşe dolgularında rümlü nebati süslemeler olduğu anlaşılmaktadır (res: 20). Köşe trompları arasında kalan üç

dilimli sahalardan birinde ise gene kırmızı bir çerçeve içine alınmış oturan bir insan figürü vardır. Figür çok tahrip edilmiş olmakla beraber, seçilebildiği kadar, Türk oturuşu denilen durumda, bağdaş kurarak tasvir edilmiştir⁽²²⁾. Bir elini beline dayamış, diğer elini yukarı doğru kaldırmış, belki bir içki ka-



Resim 22. Külhan penceresindeki figür.

bı tutmaktadır (res: 21). Etrafında kıvrık dallı nebati bir dolgu vardır. Figürün önündeki dökülmüş kısımda belki de üzerinde içki kapları olan bir sehpa bulunuyordu. Burada da saray hayatı ile ilgili bir içki sahnesi canlandırılmış olmalıydı.

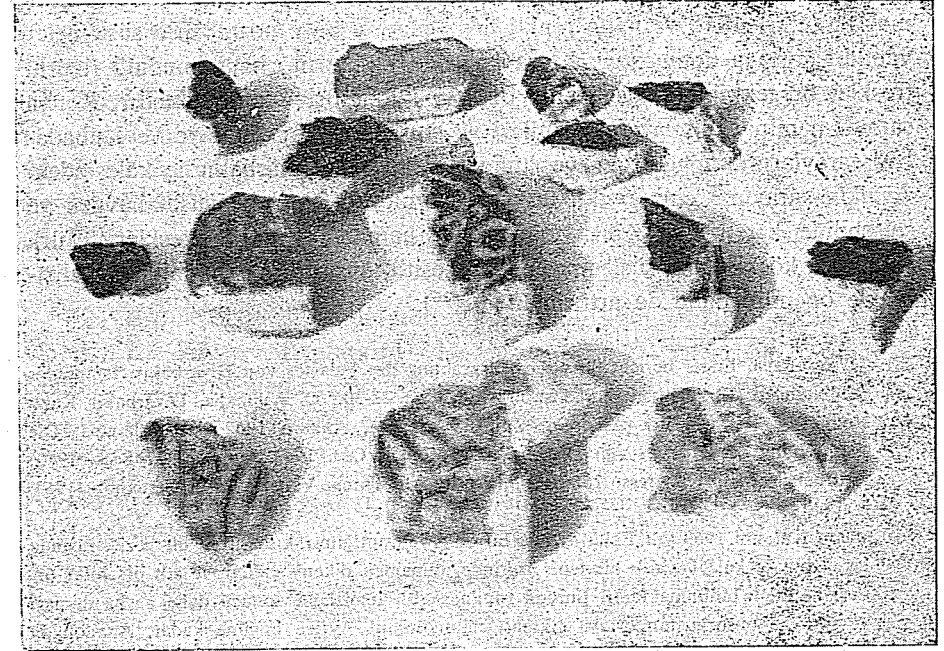
Tam külhana açılan pencerenin üstüne rastlayan kısımda ise siyah boya ile çizilmiş, ayakları turnaklı pençe şeklinde garip bir yaratığın vücudunun alt kısmı görülmektedir (res: 22). Figürü tam teşhis etmeğe imkân yoktur. Belki de efsanevî bir varlık tasvir edilmiş olabilir. Ancak saray hayatı ile ilgili sahneler arasında böyle bir figürün bulunuşunu izah etmek zordur. Külhana açılan duvarda olması da belki de ateşle ilgili sembolik bir motife işaret etmektedir.

Büyük Selçuklulardan kalan figürlü freskler çok azdır⁽²³⁾. Saray haya-

22) S. Lloyd - D. Storm Rice, adı geçen eser, s: 48 de ve Türkçe çeviri s: 53 de «Kubbenin altında İranlılar tarzında, bağdaş kurarak oturmuş dört insan figürü vardır. Bunlardan sağ elini yukarı kaldırmış durumda tasvir edilmiş olanın dirseğinin üst kısmında motiflerle süslü bir kol bileziği görülmektedir» diye yazarlar. Ancak bunlardan bir tanesi o da çok harap bir halde tesbit edilmiştir. Eserde kubbede görülen diğer figürlere hiç temas edilmemiştir.

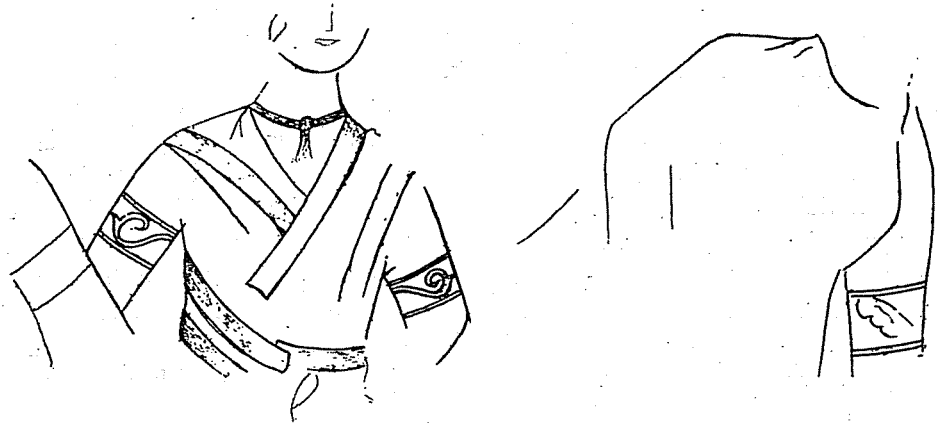
23) L. Morgenstern, Mural Painting, A. U. Pope, Survey Of Persian Art, Vol: II, s: 1375-1376, Pl: 554 A-B. Fig. 508-509.

tından sahnelerle duvarları süsleyen bu Büyük Selçuklu fresklerle, Anadolu Selçuklularının eseri olan hamamın freskleri arasında üslup ve muhteva bakımından yakın benzerlikler vardır. Kıyafetler, kollardaki tiraz, duruş şekilleri aradaki bağlantının kuvvetini belirtir. Hamamın bir zamanlar duvarlarını süsleyen çiniler de diğer Selçuklu saraylarında kullanılan çinilerin benzerleridir. Bulunan parçalar arasında bir kuşun kanadı, bir diğerinde de pençesi farkedilmektedir. Ayrıca firuze sır altına siyah süslemeli olanlar da vardır (res: 23). Bir kazı yapıldığı takdirde başka parçaların da bulunması mümkündür. Kubadâbad sarayı kazılarında çıkarılan sekizgen yıldız ve haç biçimli çini levhaların aynı olan böyle çinilerle kaplanmış bir Selçuklu hamamı da, Kayseri'de Sultan Alâeddin Keykubat'ın hanımı Mahperi Hatun tarafından yaptırılan Huand Hatun Külliyesindedir⁽²⁴⁾. Son zamanlarda bu hamamda Vakıflar idaresi tarafından yaptırılan restorasyon çalışmaları sırasında, kadınlar kısmında bir odanın duvarlarının böyle çinilerle kaplı olduğu görülmüştür. Sarayların duvarlarını süsleyen çinilerden artanlar böylece hamamlarda kullanılmış olmalıdır.



Resim 23. Alara kasrı çini buluntularından parçalar.

24) Y. Önge, Kayseri Huand(Mahperi Hatun) Külliyesinin Hamamında Yeni Bulunan Çini Tezyinatı, Ön Asya, sayı: 47, s: 11 vd.



Desen 1

Kubbe fresklerinde kaftanlı figürler

Desen 2

Alara Kalesindeki hamamın figürlü freskleri ve çinileri Türk san'atındaki figür sevgisinin ve resim san'atındaki yaratıcı gücün ve teknik mükemmeliyetin bir belirtisidir. Anadolu'daki Türk saraylarında yapılan kazı ve araştırmalarla, çini, stuko ve hatta renkli taş, cam ve küp mozaiklerle süslemeler yapıldığı ortaya konmuştur. Alara kalesindeki kasrın hamamındaki figürlü freskler bu teknikteki süslemenin başarılı kullanımını tanıtmaktadır. Konya sarayının minâî tekniğindeki çinileri ve stukoları, Keykubadiye ve Kubadâbad saraylarının zengin çini ve stuko süslemeleri, Diyarbakır iç kalesindeki Artuklu sarayının çini, renkli taş ve cam mozaik küplerle süslü havuzu ve selsebine karşılık⁽²⁵⁾ Alara kalesindeki hamamın figürlü freskleri, Türk saray ve köşklerinin süslenmesindeki çeşitli unsurların zenginliğini belirtmekle önemini daha da arttırmaktadır⁽²⁶⁾.

25) O. Aslanapa, Erster bericht über die Ausgrabung des Palastes von Diyarbakır, Istanbul Mitteilungen, 12, Tübingen 1962 s: 115-128, Taf: 22-30.; O. Aslanapa, Diyarbakır Kazısından ilk Rapor, Türk Arkeoloji Dergisi, sayı: 11, Ankara 1962.; O. Aslanapa, Die Ausgrabung des Palastes von Diyarbakır (15 Sept.-1 Okt. 1961 : 15 Sept.-27 Sept. 1962) Atti del Secondo Congresso Internazionale di Arte Turca, Venezia 26-29 Settembre 1963, Napoli 1965, 13 - 31.

26) Alara Kalesini 1969 yılı Ekim ayında bu bölgeye yaptığımız kısa süreli bir gezi sırasında inceledik. İç kale kayalık bir tepe üzerinde, tamamen dikenli çalılar ve sık bir bitki örtüsü ile kaplı bulunmaktadır. Burada yapılacak bir temizleme sonucu daha başka mimari ve süsleme unsurlarının ortaya çıkması mümkündür. Ayrıca bugüne kadar, Anadolu'da bilinen tek örnek olan fresklerin biran evvel muhafaza altına alınarak bütünü harap olmaktan kurtarılması elzemdir. Kubbelerin çökmüş olması ile renkli freskler tabiatın tahribine terk edilmiştir. Bu fresklerin ya buradan sökülerek müzede muhafaza edilmesini, ya da kubbelerin üstünün kapatılmasını ve bunun en kısa zamanda gerçekleştirilmesini temenni ederim. Bana bu incelemede yardımcı olup desenleri çizen Asistan Tülây Reyhanlı'ya, planı çizen, fotoğrafların çekilmesine yardım eden talebem Ara Altun'a, bölgedeki eserler üzerine tez hazırlayan lisans talebesi Türkân Telli'ye ve kaleye kadar bize refakat edip yol gösteren Alanya Müzesi memuru Bay Tevfik Hacıhamidoğlu'na teşekkürlerim sonsuzdur.

XII. inci yüzyıl

ARTUKOĞULLARI DEVRİ TAŞ KÖPRÜLER ve Özellikleri

Cevdet ÇULPAN

1. Anadolu'nun en eski köprüleri :

Anadolu'nun en eski köprüleri, Hititler devrinde (M. Ö. XIII. yüzyıl), Çorum ilinde, Boğazköy'de yapılmış olan köprüden başlar (1). Bundan sonra, Lidya kralı Kresos zamanında (M.Ö. VI. Yl.), Kızılırmak üzerinde yapılmış olduğu tartışılan köprü (2), daha sonra da muhtelif yerlerdeki Romen ve Bizans devri köprüler ile Ortaçağ Türk-İslâm eserlerinden olan Diyarbakır'daki Dicle köprüsü (İlk inşası VIII., sonraki inşası XI. Yl.) gelir. Bu eski köprüler, ayrıca ele alınmak üzere, başka bir yazı konusuna bırakılıp burada yalnız **Artukoğulları köprüleri** üzerinde durulacaktır.

2. Büyük Selçuklu imparatorluğunun ünlü komutanları olan ve genel olarak Cizre-Silvan (Miyafarkin) - Harput - Çermik - Diyarbakır (Amid) - Mardin - kısmen Halep çevresini yurt edinen Artukoğulları (3) bu bölge içinde varettikleri çeşitli mimari eserlerle dikkati çekmiş bulunmaktadırlar. Başlıca olarak :

A. **Diyarbakır** : Artukoğulları sarayı (Melik Nasırüddin Mahmut zamanı, 1200 - 1220) (4).

B. **Diyarbakır** : Surların güney-batı tarafında Melik Salih Mahmut kitabesi : H. 605 (Sultan Diyarbekir ve 'r-Rûm ve 'l-Ermen felekü 'l-me-âli pehlivanı cihân Husrevi İrân İnanç Alb Gazi Kutlug Bek Ebu 'l-Feth Mahmut ibn Mehmet b. Karaarslan b. Davud b. Sekman b. Artuk nasir emir el-Mü'minin binahü Yahya b. İbrahim es-Sarafi bi-resmi 'l-Melik es-Salih (5).)

C. **Diyarbakır** : Artukoğulları medresesi (Ulucami yanında) kitabesi : (Alb