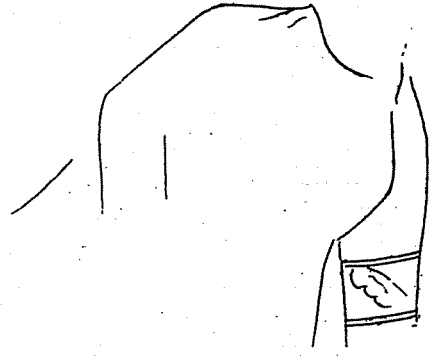


Desen 1



Desen 2

Kubbe fresklerinde kaftanlı figürler

Alara Kalesindeki hamamın figürlü freskleri ve çinileri Türk san'atındaki figür sevgisinin ve resim san'atındaki yaratıcı gücün ve teknik mükemmeliyetin bir belirtisidir. Anadolu'daki Türk saraylarında yapılan kazı ve araştırmalarla, çini, stuko ve hatta renkli taş, cam ve küp mozaiklerle süslemeler yapıldığı ortaya konmuştur. Alara kalesindeki kasrın hamamındaki figürlü freskler bu teknikteki süslemenin başarılı kullanımını tanıtmaktadır. Konya sarayının minâî tekniğindeki çinileri ve stukoları, Keykubadiye ve Kubadâbad saraylarının zengin çini ve stuko süslemeleri, Diyarbakır iç kalesindeki Artuklu sarayının çini, renkli taş ve cam mozaik küplerle süslü havuzu ve selsebine karşılık⁽²⁵⁾ Alara kalesindeki hamamın figürlü freskleri, Türk saray ve köşklerinin süslenmesindeki çeşitli unsurların zenginliğini belirtmekle önemini daha da arttırmaktadır⁽²⁶⁾.

25) O. Aslanapa, Erster bericht über die Ausgrabung des Palastes von Diyarbakır, Istanbul Mitteilungen, 12, Tübingen 1962 s: 115-128, Taf: 22-30.; O. Aslanapa, Diyarbakır Kazısından ilk Rapor, Türk Arkeoloji Dergisi, sayı: 11, Ankara 1962.; O. Aslanapa, Die Ausgrabung des Palastes von Diyarbakır (15 Sept.-1 Okt. 1961 : 15 Sept.-27 Sept. 1962) Atti del Secondo Congresso Internazionale di Arte Turca, Venezia 26-29 Settembre 1963, Napoli 1965, 13 - 31.

26) Alara Kalesini 1969 yılı Ekim ayında bu bölgeye yaptığımız kısa süreli bir gezi sırasında inceledik. İç kale kayalık bir tepe üzerinde, tamamen dikenli çalılar ve sık bir bitki örtüsü ile kaplı bulunmaktadır. Burada yapılacak bir temizleme sonucu daha başka mimari ve süsleme unsurlarının ortaya çıkması mümkündür. Ayrıca bugüne kadar, Anadolu'da bilinen tek örnek olan fresklerin biran evvel muhafaza altına alınarak bütünü harap olmaktan kurtarılması elzemdir. Kubbelerin çökmüş olması ile renkli freskler tabiatın tahribine terk edilmiştir. Bu fresklerin ya buradan sökülerek müzede muhafaza edilmesini, ya da kubbelerin üstünün kapatılmasını ve bunun en kısa zamanda gerçekleştirilmesini temenni ederim. Bana bu incelemede yardımcı olup desenleri çizen Asistan Tülây Reyhanlı'ya, planı çizen, fotoğrafların çekilmesine yardım eden talebem Ara Altun'a, bölgedeki eserler üzerine tez hazırlayan lisans talebesi Türkân Telli'ye ve kaleye kadar bize refakat edip yol gösteren Alanya Müzesi memuru Bay Tevfik Hacıhamidoğlu'na teşekkürlerim sonsuzdur.

XII. inci yüzyıl

ARTUKOĞULLARI DEVRİ TAŞ KÖPRÜLER ve Özellikleri

Cevdet ÇULPAN

1. Anadolu'nun en eski köprüleri :

Anadolu'nun en eski köprüleri, Hititler devrinde (M. Ö. XIII. yüzyıl), Çorum ilinde, Boğazköy'de yapılmış olan köprüden başlar (1). Bundan sonra, Lidya kralı Kresos zamanında (M.Ö. VI. Yl.), Kızılırmak üzerinde yapılmış olduğu tartışılan köprü (2), daha sonra da muhtelif yerlerdeki Romen ve Bizans devri köprüler ile Ortaçağ Türk-İslâm eserlerinden olan Diyarbakır'daki Dicle köprüsü (İlk inşası VIII., sonraki inşası XI. Yl.) gelir. Bu eski köprüler, ayrıca ele alınmak üzere, başka bir yazı konusuna bırakılıp burada yalnız **Artukoğulları köprüleri** üzerinde durulacaktır.

2. Büyük Selçuklu imparatorluğunun ünlü komutanları olan ve genel olarak Cizre-Silvan (Miyafarkin) - Harput - Çermik - Diyarbakır (Amid) - Mardin - kısmen Halep çevresini yurt edinen Artukoğulları (3) bu bölge içinde varettikleri çeşitli mimari eserlerle dikkati çekmiş bulunmaktadırlar. Başlıca olarak :

A. **Diyarbakır** : Artukoğulları sarayı (Melik Nasırüddin Mahmut zamanı, 1200 - 1220) (4).

B. **Diyarbakır** : Surların güney-batı tarafında Melik Salih Mahmut kitabesi : H. 605 (Sultan Diyarbekir ve 'r-Rûm ve 'l-Ermen felekü 'l-me-âli pehlivanı cihân Husrevi İrân İnanc Alb Gazi Kutlug Bek Ebu 'l-Feth Mahmut ibn Mehmet b. Karaarslan b. Davud b. Sekman b. Artuk nasir emir el-Mü'minin binahü Yahya b. İbrahim es-Sarafi bi-resmi 'l-Melik es-Salih (5).)

C. **Diyarbakır** : Artukoğulları medresesi (Ulucami yanında) kitabesi : (Alb

İnanç Beygu Kutlug Bek Ebu 'l-Feth Mevdud ibn Mahmud B. Mehmet b. Kara Arslan b. Davud b. Sekman b. Artuk reseme 'l-Üstad Cafer b. Mahmud el-Halebî ve zalike fi seneti hamse ve işrîne ve sittemie. H. 625, M. 1228) (6).

D. **Harput** : Ulucami ve medresesi (Fahreddin Kara Arslan Camii). (Fahreddin Kara Arslan b. Davud b. Sekman b. Artuk tarafından, H. 561, M. 1165/66) (6).

E. **Çermik** : -**Ulucami (Eski cami)**- Fahreddin Kara Arslan tarafından yaptırılmış, Sultan Alâeddin Selçukî zamanı yenilenmiştir (7).

-**Beyler Sarayı** (Saray mahallesinde, değerli mimarî bir eser).

F. **Mardin** : -**Cami, medrese, hamam, çeşme, hastahane (bimaristan)**- Hastahane; (Artukoğullarından Eminüddin başlatmış ve kardeşi Necmüddin İlgazi b. Artuk tarafından tamamlattırılmıştır. Vefatı: H. 516, M. 1122). Silvan (Miyafarkin) da da bir darüşşifa var idi. (8)

-Sultan İsa medresesi (1385).

-Şehidiye medresesi.

G. **Hasankeyf** : Kale, saray, Ulucami, Artukoğulları türbeleri.

H. **Urfa** : Ulucami medresesi (8 - A.)

H. Yukarda adları belirtilen eserler meyanında Artukoğullarının şu (Taş köprüleri) de önemli bir yer tutmaktadırlar: 1) Hasankeyf : Dicle köprüsü, 2) Cizre: Dicle köprüsü, 3) Silvan (Miyafarkin) : Malabadi köprüsü, 4) Çermik : Çermik köprüsü, 5) Halep: Kuvayk köprüsü, 6) Dunaysır (Kızıltepe = Koçhisar) Dunaysır köprüsü, 7) Diyarbakır doğusu : Anbarçayı köprüsü.

Bu köprülerin her biri hakkındaki özet bilgiler, sıra ile, aşağıdadırlar :

I. Hasankeyf : Dicle köprüsü

(Tarihi : H. 510, M. 1116)

Sefiyüddin : Hasankeyf'de, Dicle üzerinde bir büyük ve yan taraflarında küçük olmak üzere 3 kemeri bulunan büyük taş köprüden bahsetmektedir. (9 - A)

Yakut (vefatı: H. 626, M. 1228) : «Hısn Keyfa, Amid ile Cizre arasında, Dicle nehri kenarındadır. Gördüğüm memleketlerde bu köprüden daha yücüsü yoktur. Tek kemerli olup yanlarında daha küçük kemerleri vardır» demektedir. (9 - B)

K. Ritter : 1122 de Emir Fahreddin tarafından inşa ettirildiğini yazmaktadır. (9 - C)

Conte de Cholet : Diyarbakır'dan kelek ile başladığı yolculuğun ikinci günü Hasankeyf köprüsünün bulunduğu bu ilginç yerden geçmiştir. Burada diğer eski eserler meyanında eski ve fevkalâde bir köprünün kalıntılarını görmüştür. Fazla oyalanmıyarak Cizre-Musul yolculuğuna devam etmiştir. Cizre'deki köprüden bahsetmemektedir. (9 - D)

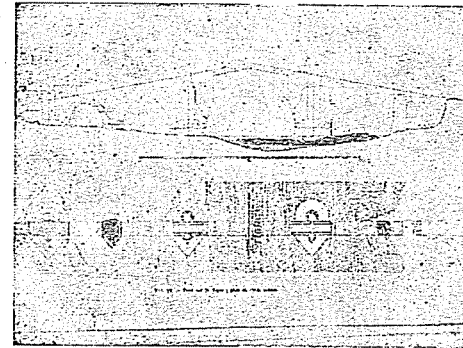
Lehmann-Haupt : Artukoğullarının 4. üncü hükümdarı Fahreddin tarafından XII. inci yüzyılın ikinci yarısında yapılmıştır. Köprünün yüce ayakları henüz durmakta, fakat köprü harabeye terk edilmiş bulunmaktadır. Nehirden insanların sallarla, hayvanların yüzdürülerek geçişlerini seyretmek çok üzüntülü bir manzara meydana getirmektedir. Fars kralı nezdine giden Venedik sefiri (Josafat Barbaro) 1471 de bu köprüden geçmiş olup «Orta ayaksız olarak Dicle üzerine geniş bir kemer çekilmiş» demektedir. (9 - E)

Von Moltke : Burada dikkati çeken eserlerden biri, Dicle üzerinde kurulmuş ve 80-100 kadem açıklıkta yüce kemeri bulunan bir köprünün kalıntılarıdır. Bu çüretkârâne eserin Ermeni krallarına mı, Rûm imparatorlarına mı veya daha ziyade Halifeler zamanına mı atfedilmesi lâzım geldiğini bilmiyorum. K. Ritter'e göre Selçuklulardan Emir Fahreddin tarafından 1122 de inşa ettirilmiştir. (9 - F)

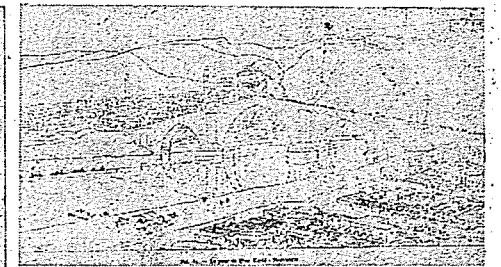
Prof. A. Gabriel : Hasankeyf ve Dicle köprüsü hakkında en geniş bilgileri vermektedir. (9 - G)

N. Akkurt : A. Gabriel'deki bilgiler, yüksek mühendis Nuri Akkurt tarafından Türkçeye çevrilmiştir. (9 - H)

Başlıca kısımlarının özetleri şöyledir : (Tarihî Hısn Keyfa şehri artık bir harabedir. Kalıntılar, ortaçağda burasının önemini göstermektedirler. Romalılar devrinde Hasankeyf (Cepha-Kefa) kalesi Roma ve Pers ülkeleri



Resim 1. Hasankeyf köprü şeması
(A. Gabriel'den).



Resim 2. Hasankeyf köprü şeması
(A. Gabriel'den).

arasında sınırı teşkil etmekte ve nehirden geçişi gözetlemekte idi. (E. Honigmann : Die Ostgerenze des Byzantinischen Reiches). Kasaba, Diyarbakır (Amid) ile Cizre (Bezabde) arasında, nehir üzerinde yapılan ticaretin önemli bir depôsü halinde idi. Abbasîler zamanı (Hısn Keyfa) adını almış, Hemdanîler, Mervanîler, 1101 de Artukoğulları, 1232 de Eyyubîler eline geçmiştir. 1260 da Moğollar tarafından tahrip olunmuştur. XV. inci yüzyılda Akkoyunlular tarafından geçici olarak onarılmıştır. 1516 da Osmanlılar tarafından fetholunmuştur. Dicle seviyesinden 100 m. kadar yüksekte, sarp bir kaya üzerindeki kalede bir cami ile saray harabesi ve bazı binalar halâ durmaktadır. (Resim-1)

Nehrin iki kıyısı, evvelce ünlü bir âbide olan çok büyük bir köprü ile bağlanmakta idi. (Resim-2). Kemerleri yıkılmış ise de ayaklar ve kemer elemanları köprüünün ilk şeklini değerlendirmeye elvermektedir. Köprüünün ne zaman, neden dolayı yıkıldığını tayin zordur. XV. inci yüzyılda (Lehmann-Haupt) ve XVI. inci yüzyılın ikinci yarısında da mevcut olduğu anlaşılmaktadır. (Charmoy : şerefname, I., 144). 1837 de Moltke buradan geçerken köprü çoktan harap olmuş bulunuyordu. Sandrezki Reise nach Mosul und durch Kürdistan, I., 277) 1850 tarihinde bu köprüünün harap kalıntılarından bahsetmekte, fakat geniş ana kemerinin hemen hemen bozulmamış halde durduğunu bildirmekte ise de bunun köprüünün batı başından itibaren ilk kemer olması ihtimali daha kuvvetlidir.

(Resim : 3 - A, B) de Hasankeyf köprüsünün kalıntılarından henüz



Resim 3A. Hasankeyf, köprü kalıntıları (A. Gabriel'den).

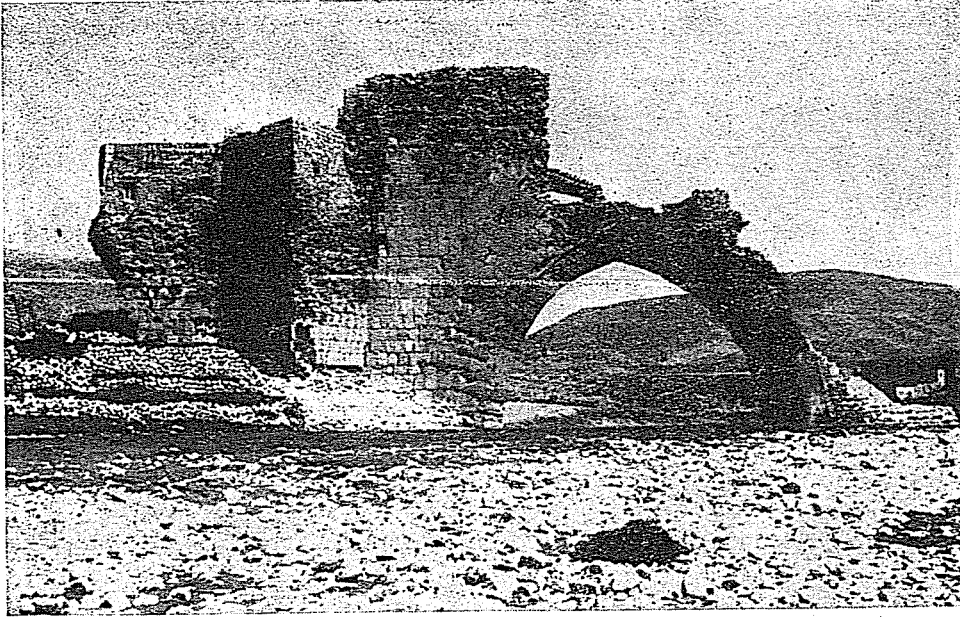


Resim 3b. Hasankeyf, köprü kalıntıları (Gerd Schneider albümünden).

ayakta duran kârgir kitleler görülmektedir. Nehrin doğu kıyısında köprü hizası çıkıntı halinde dik ve sudan 10 m. yükseklikte bir kayadır. Burası tam köprü hizasında işlenerek köprü genişliğine uydurulmuştur. Köprüünün batı kenar başlığı kısmen harap olmuş ve buradaki malzeme köprü yanındaki yeni bir binada kullanılmıştır. Bu bina kasabanın bir burcu haline gelmiştir. Bunun doğusunda, kemerden sonraki mevcut ayağın halen pek az bir kısmı kum yatağının dışında kalmıştır. Batı kenar başlık ile bu ayak arasında 15 m. açıklıkta sivri, bir kemer vardır. Bunun üzerinde ikinci derecede bir işçiliğin izleri açıkça görülmektedir. (Resim-4). Kırılma kesitine kadar kemer başları yontma taştandır. Taşlar demir kenetlerle bağlantılıdır. Kırılma kesitinden sonra ayrı bir tuğla işçilik görülmektedir. Bunlar halâ açık mavi izler taşımaktadırlar. Bunun, yıkılan eski bir kemerin yerine yapıldığı anlaşılmaktadır. (Resim - 5) de ise Hasankeyf köprüsünden bir ayağın kalıntısı ve arka plânda, cumhuriyet devrinde yapılan modern köprü görülmektedir.

Köprüünün yapılış tarihi :

Köprüünün kitabesi mevcut değildir. (Belki de yıkılan kemerle birlikte Dicle suları dibinde yatmaktadır. C. Ç.) Ancak köprü kalıntıları üzerinde görülen işaretler bu hususta bazı tutamaklar vermektedirler. Bunlar, kaledeki



Resim 4. Hasankeyf köprüsü batı kısmı (Gerd Schneider albümünden).



Resim 5. Hasankeyf köprüsünün ayak kalıntısı ve modern köprü (G. Schneider albümünden).

saray duvarlarında bulunan işaretlere benzemekte ve köprünün Artukoğulları devrine ait olduğu hususunu; başkaca düşüncelere lüzum bırakmadan, isbat eder görünmektedirler. (Köprünün antik devre ait olduğu hakkında Taylor tarafından ileri sürülen fikirler kabule şâyân değildir.) İbn Havkal'a göre : köprü H. 510, M. 1116 da Artukoğullarından Kara Arslan tarafından inşa olunmuştur. 1116 tarihi, Kara Arslan'ın babası Davud'un saltanatı zamanına rastlamaktadır. Köprünün Davud zamanında başlandığına ve Kara Arslan zamanında tamamlandığına veya onarıldığına dair ise elde başkaca bir belge yoktur. Kalıntıların incelenmesinden, köprünün bir Müslüman ortaçağ eseri olduğu anlaşılmaktadır. Artukoğullarının bu bölgedeki rolleri, köprünün inşa karakteri ve Artukoğullarının Mardin kolundan Sultan Timurtaş'ın Silvan'daki (Batman suyu = Malabadi köprüsü) eseri göz önünde tutulunca, Hasankeyf'deki köprü de Artukoğullarına ait bir eserdir denebilir.

Yıkıldıktan sonra tekrar inşa edilmiş olan batıdaki birinci kemere gelince : bunun tarihinin XV. inci yüzyıl olması muhtemeldir. Çünkü burada kullanılan tuğlaların, bilhassa açık mavi renk sırlı tuğlaların Hasankeyf'de Akkoyunlular devrinden evvel kullanılmadığı sanılmaktadır. (Dicle batı kıyısında Uzun Hasan'ın oğlu Zeynel'in türbesi de mevcuttur.)

Köprünün şekli ve ölçüleri :

Kemer şekilleri sivri olup batıdan doğuya doğru açıklıkları 15 - 22 - 40 - 22 m. idi. Buradaki 40.00 m. açıklık, bölgedeki en büyük köprülerin kemer açıklıklarının da üstündedir. (Silvan: Malabadi köprüsü 38.60, Cizre: Dicle köprüsü 28.00, Irak: Altunköprü 26.00 m. dir.)

Batıdaki ayağın kalınlığı 8.90 m. dir. Akıntının fazlalığından ötürü diğer ayakların kalınlığını yavaşarak ölçmek mümkün olmamıştır.

Kemer açıklıkları ve ayak kalınlıkları toplamına göre köprünün boyu 100 m. den fazladır.

Ayakların menba tarafında üçgen ve mansıp tarafında yuvarlak şekilde selyaranlar vardır.

Hasankeyf köprüsünün özellikleri :

A. Köprü ortasında ahşap kısım :

İbn Şeddad'ın XIII. üncü yüzyıldan verdiği bilgiye göre, kârgir olan bu köprünün yalnız büyük kemer kısmının tavanı ahşap kaplı idi. Düşman hücumu halinde köprü buradan kesilmekte ve dehlizlere çekilmekte, bu esnada dehlizler arasında emniyetle hareket ve ikamet olunmakta idi.

Ayak temellerinin üst seviyesinden yukardaki kitlede kemerli küçük oda boşlukları vardır. Orta ayağın asıl kısmı da boşluklu idi.

XV. inci yüzyılda Hasankeyf'den geçen Barbaro da köprünün ortasındaki ahşap kısmı teyid etmektedir.

Kemerin menba ve mansap tarafındaki kârgir baş halkaların kesik olmaları gereği şüphesizdir. Ancak her iki baş duvar arasındaki orta beşik kısımda kırılma kesitleri arası boş bırakılmış ve bu suretle orta kemerin orta yerinde kesik kalan döşeme ahşap bir tavan ile örtülmüş olabilir. Halen bütün ayrıntılarıyla belirtmeğe artık imkân bulunmayan bu özellik, Hasankeyf'in savunması bakımından büyük bir fayda sağlamakla beraber köprünün dayanıklılığında bir zayıflık meydana getirmiştir. Nitekim bu kesiklik önce orta açıklığın, sonra da yan kemerlerin yıkılmaları ile sonuçlanmıştır.

Hasankeyf köprüsündeki yücelik ve cüretkârâne işçilik, buradan gelip geçen herkesi hayran bırakmıştır. Barbaro da, XV. inci yüzyılda şöyle demektedir : «Köprünün kemeri o kadar yüksek ve geniştir ki, altından üçyüz fiçilik bir gemi bütün yelkenleri açık olarak geçebilir. Gerçekten, çok kere köprünün üstünde durup nehre baktığım zamanlar, bu kadar yükseklikten dolayı bana korku gelirdi. Köprü fevkalâde ve kayda şâyân güzelliğindedir.» (Barbaro'nun sözlerini kapsayan bu kısım, İstanbul Üniversitesi, Tıp Tarihi Enst., Dr. Bayan Emine tarafından lütfedilerek Türkçeye çevrilmiştir.)

B. Köprü ayakları üzerinde bazı figürler :

Esas ayakların çıkıntı satırları üzerinde yıpranmış bazı kabartma şekiller vardır. Bunlar ilk defa Taylor tarafından (Travels in Kürdistan, s. 33) belirtilmiş ve parsa benzetilmişlerdir. Ayakların her bir yüzü üzerinde üçer aded olmak üzere 4 cephe üzerindeki sayıları 12 yi bulmakta idi. Bunların beşi yokolmuştur. Geri kalan 7 sinden beşi üzerinde bazı tutamaklar elde edilebilmektedir. Fakat çok yıpranmış ve silik olduklarından değerlendirmeğe güçtür. Bunların her birinde insan vücudunun alt kısmı ve bacaklar görülmektedir. Vücutlar bir giysi ile örtülüdür. Bir şahsın başı hâle ile çevrilidir. Bunlar, Cizre köprüsünde de mevcut burçlara benzetilebilir.

Not : Cizre köprüsü hakkında da bilgi verildikten sonra bu gibi figürlere dair topluca açıklamada bulunulacaktır.

İLGİLİ KAYNAKLAR :

- 1) — Rudolf Nauman : Die Hetitische Brücke über die Schlucht bei Büyükkaya, (Boğazköy) - (Mitteil. d. deutsch-türk. Orient Gesell., N: 49, 1963, s. 24-32).
- 2) — W. N. Ramsay : Anadolu'nun tarihî coğrafyası, s. 26 - 35, 78, 235, 239, 240, 241, 282, 332 (Herodot'a atfen) (M. Pektaş tercümesi, 1960).

- 3) — Halil Edhem : Düvel-i islâmiye, s. 237.
- 4) — Oktay Aslanapa : Erster Bericht über die Ausgrabungen des Palastes von Diyarbakır (İstanbul Mitteil., Bd. 12, 1962).
- 5) — Max Van Berchem - J. Strzygowski : Amida, 1910, s. 103, 104.
- 6) — Max Van Berchem : Arabische Inschriften aus Armenien und Diyarbakır, 1907.
- 7) — M. Fahreddin Kırzioğlu : Çermik kasabası üzerine notlar (Kara-Amid dergisi, 1956, yıl 1., sayı 1., s. 266-281).
- 8) — Prof. S. Ünver : Büyük Selçuk imparatorluğu zamanında vakıf hastahanelerin bir kısmı (Vakıflar dergisi, 1., s. 18).
- 8) — A. Abdullah Kuran : Anadolu medreseleri, 1., 1969, s. 21 ve devamı (Orta Doğu Teküniversitesi, mimarî fakültesi yayımlarından).
- 9) — A. Sefiyüddin : Merasidü 'l-ittila' alâ esmâ el-Emkine ve 'l-Buka, 1852, 1., 306.
- 9) — B. Yakut : Mu'cem el-Büldân, III., 286.
- 9) — C. K. Ritter : Erdkunde, IX., 88, 1858 - 59.
- 9) — D. Le Conte de Cholet : Voyage en Turquie d'Asie, Arménie, Kurdistan et Mésopotamie, 1892, 270.
- 9) — E. Lehmann-Haupt : Armenien einst und jetzt, 1910, 374-379.
- 9) — F. Von Moltke : Briefe über Zustaende in der Türkei, 1835-39. 1911, s. 515.
- 9) — G. A. Gabriel : Voyages archéologiques dans la Turquie Orientale, 1940, cilt 1., s. 55, 56, 70-79, cilt II., levha 39, 40, 41.
- 9) — H. Y. Mühendis Nuri Akkurt : Hasankeyf ve tarihî köprü (Karayolları belleteni, 1964, sayı 172, s. 15 - 24).

2. Cizre : Dicle köprüsü :

(Tarihi : H. 559, M. 1164)

1. Cizre kasabası ve köprü :

Cizre halen Mardin ilinin doğusunda bulunan bir kasabadır. Eski Ceziire (Ceziret ibn Ömer) ise harap olmuştur. E. Sachau şu bilgileri vermektedir : (10) «Kasaba, Dicle'nin doğudan ve sular kabardığı zaman dolan talî bir kolunun da kuzey, batı ve güneyden kuşatmasıyla bir ada halini almıştır. Talî kol, Dicle köprüsünün bir az yukarısında Dicle'den ayrılmakta, kasaba ile batıdaki kayalıklar arasından güneye ve doğuya doğru dolanarak (Kasr Déllâ) kalıntıları kuzeyi civarında tekrar Dicle'ye kavuşmaktadır. Kasabanın batı-güneyinden Nusaybin (Nisibis) yönünde giden yol da talî kol üzerindeki harap kârgir bir köprüden geçmektedir. Eski kasabanın güney ve batı-güneyindeki sur ve kulelerin büyük bir kısmı henüz durmaktadır. Bütün kasabada olduğu gibi bunlar da bazalt ile inşa olunmuşlardır. Dış taraflarında yontma bloklar vardır. İç tarafları ise toprak ve moloz taş doldurmadır. Dicle köprüsünden geçerek kasabaya girildiği zaman burada eski bina kalıntılarına rastlanır. Bunların bir kısmından bugün de faydalanılmaktadır. Köprünün doğu-

sundaki bölge taşkınlara karşı açık bir alan halindedir. Batısı ise oldukça yüksektir.»

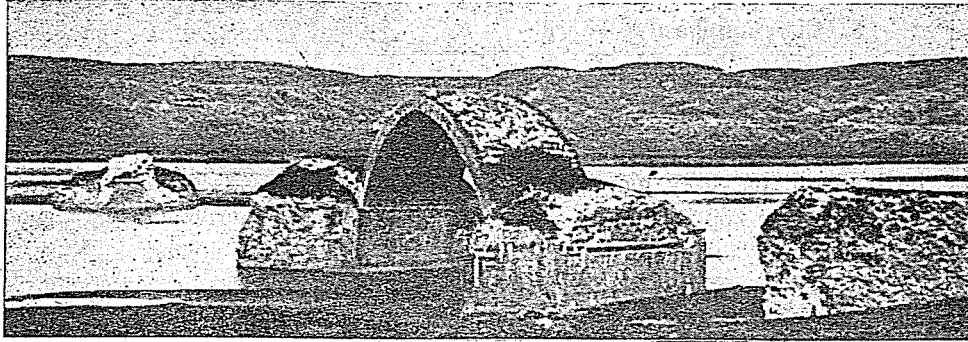
2. Dicle köprüsü şekli ve ölçüleri :

Cizre'ye 20 dakika mesafede ve halen harap bulunan köprüünün kalıntıları hakkında K. Preusser'den şunları öğrenmekteyiz : (11) «Köprü, ortadaki büyük, iki yandakiler daha küçük olmak üzere 5 gözlü idi. Ayakların kusurlu inşası ile Dicle yatağına sağlam oturtulmamasının, taşların bağlantılarındaki fena işçiliğin de etkileri yüzünden harap olmuştur. Yanlardaki gözlerin yüksekliği 10.00, 15.50 m., ortadaki büyük gözüün yüksekliği ise 17.00 m. idi. Dolayısıyla yanlardan ortaya doğru yokuşlu bir şekli vardı. 8.35 m. genişlikteki köprüünün ölçüleri şöyle idi :

Açıklık :	Göz	Ayak	Göz	Ayak	Orta (büyük) göz	ayak	göz	ayak	göz
(Kalınlık):	15.50	8.40	21.60	11.00	28.00	11.00	21.60	8.40	15.50 m.

Toplam (Boy) : 141 m. idi.

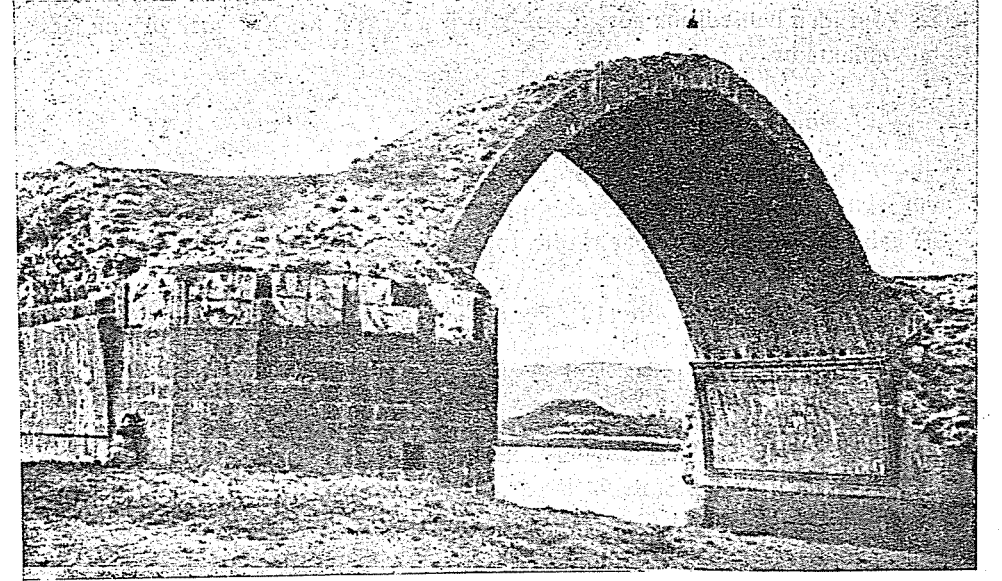
Kullanılan çeşitli malzeme dolayısıyla uzaktan güzel bir manzara vücudaya getirmektedir. Köprü inşasında büyük bazalt parçalar kullanılmıştır. Köprü ayakları üzerinde astrolojik figürler vardır. Köprü ve kalıntıları (Resim: 6-A, B, C) de görülmektedir.



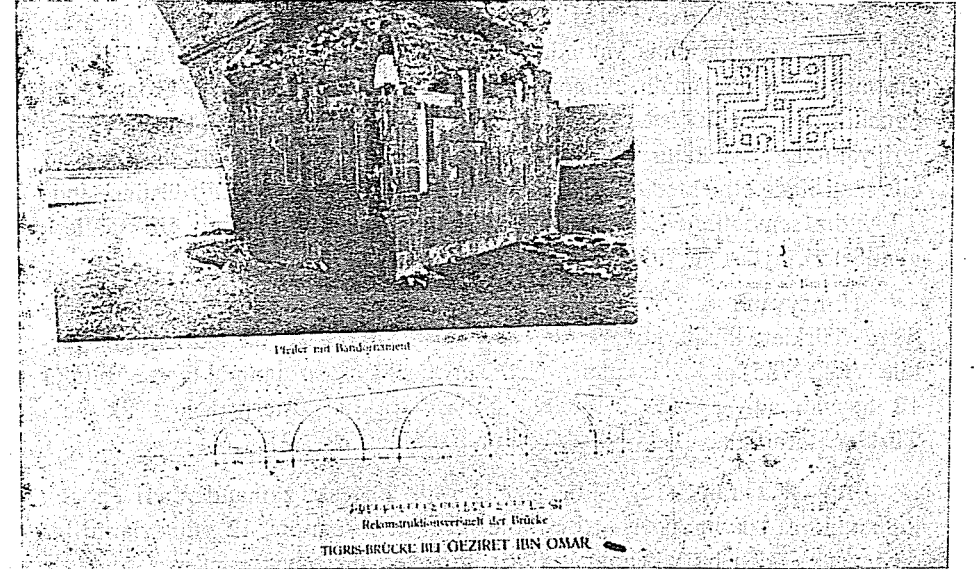
Resim 6A. Cizre köprüsü kalıntıları.

3. Köprüünün tarihi :

Diyarbakır (Amida) da, Ulucami kapusundaki H. 559, M. 1164 tarihli kitabeye ve güvenilir tarihçilerden ve Musul Zengilerinden Kutbüddin Mevdudun (H. 544, M. 1144) vezirlerinden olup H. 559, M. 1164 de ölen Ce-



Resim 6B. Cizre köprüsü büyük kemer kalıntısı.



Resim 6C. Cizre köprüsü ayağı kalıntısı ve köprü şeması.

maleddin Mehmed Asfahaninin Cizre civarında, Dicle üzerinde büyük bir taş köprüden bahsedişine göre, Cizre köprüsü H. VI, M. XII. inci yüzyıla ait bulunmaktadır. (12, 13).

4. Köprünün özelliği :

E. Sachau'a göre (10) köprünün güney tarafında, 12 - 15 ayak kadar yükseklikteki kısım üzerinde çok yıpranmış durumda ve astrolojik karakterde kabartma resim ve yazılar vardır. (Şeref Zuhâl, el-Esed, el-Hût, el-Kamer) yazıları okunabilmektedir.

Lehman-Haupt'a göre (14) köprü ayakları üzerinde sanatkârâne bir surette işlenmiş (balık, ikizler, arslan) oldukları açıkça ayırt edilebilen hayvan figürleri vardır. F. Sarre, E. Herzfeld'in (12) bahsettiği (Konsul Pognon) foto. larında ise (arslan ve güneş-balık-ikizler-boğa-koç-okçu-keçi) figürleri ve (Müşteri (Jupiter) - Utarid (Mercur)- Zühre (Venüs)- Merih (Mars) gezegenleri görülmektedir. Bunlar Müslümanların astrolojik figür kompozisyonları olup sağ ve sol taraflarında küfî yazılar vardır. Muhtemelen figür ve burçların adlarıdır. Bu gibi figür ve astrolojik işaretler, inşaatta, bilhassa köprülerde mühim birer tılsım rolü oynamaktadırlar.

Gezegener ve burçlar konusu, sıra ile şu yazarlar tarafından incelenmiştir. Özetleri aşağıdadır :

A. **E. Chavannes :** (15) 12 hayvanlı daire şekli, Çinlilere nazaran, Türk düşüncelerine daha yakından bağlıdır. Bu keyfiyet, Çinlilerde, iyi sindirilmemiş bir ithal malı şeklinde kalmıştır. Türklerde ise bütün kronolojinin temelidir. (s. 46) **Budistlerde** bağdaş kurmuş oturan bir insan (Tanrı) ve dizleri yanında 12 takvim hayvanı görülmektedir. (s. 66 - 68) 12 hayvan, 12 çift saati ifade etmektedirler. **M. Boll'e göre :** 12 hayvan, Babil düşüncesinde 12 yıldız sembolleridir. Bunlar ekvatorun 12 ye bölünmesini, çift saatleri, gündüzleri, ayları ve yılları göstermektedirler. (s. 73)

12 hayvanlı takvim usulünün gerçek yaratıcıları Türklerdir. Bunu Çinlilere Türkler ilham etmişlerdir. Orhon yazıtlarında da görüldüğü veçhile (692 -735) e kadar olan olayların tarihleri sıralanmakta ve bunlar 12 hayvan adıyla ifade edilmekte, yıllar sırasını göstermek için ilk defa Türkler tarafından kullanılmış bulunmaktadır. (s. 21, 74)

B. **O. Turan :** (16) Türk kavimlerinin en eski zamandanberi en çok kullandıkları takvim, devrî 12 hayvanlı takvim sistemidir. 12 yıllık daimî bir devir teşkil eden bu takvimin her yılı muayyen bir hayvana nispet edilir ve her yıl mensup olduğu hayvan adını alır. Günlük devrî hareketin dayandığı

esas da 12 lidir. Günün başlangıcı (Gece yarısı) dır. Bir gün 12 eşit kısma bölünmüş ve her birine (Çağ) denilmiştir ki, bir çağ, iki saate eşittir (12 çağ = 24 saat.) Türk takvimi güneş yılıdır. Bu da arzın güneş etrafında hareketi esnasında belirli bir noktadan iki defa geçişinin ikmali için sarfı icap eden zaman (365 gün, 5 saat, 50 dakika, 47 saniye) dir. 12 takvim hayvanının adları şöyledir: 1. Sığgan (Sığan), 2. Ud (Sığır), 3. Bars, 4. Tavıgga (Tavşan), 5. Lu (Ejder), 6. Yılan, 7. Yond (At), 8. Koy (koyun), 9. biçin (maymun), 10. Taguk (tavuk), 11. it, 12. Tonguz (domuz).

C. **Ziya Gökalp :** (17) «Türklerin eski takvimi, 12 hayvan ismi ile anılan 12 yıllık çağdan ibaret idi. (s. 425, 426). 12 hayvan üçer, üçer 4 aslı cihete tekabül ederler ve bu vasıta ile genel manzumeye dahil olurlar. Kuzey, güney, batı, doğu olmak üzere 4 aslı cihet esası mevcuttur. Bunlar aynı zamanda sıra ile kış, yaz, ilkbahar, sonbahar mevsimleridir. (s. 393).

D. **K. Otto-Dorn :** (18) «12 hayvanlı takvimin menşeinin Çin mi, yoksa Orta-Asya mı olduğu konusu tartışılmaktadır. (Göktürkler) de 584 den itibaren ve Altay halkı tarafından VI. inci yüzyılın ilk yarısında kullanılmıştır. 12 hayvanlı daire hakkında ilk yazılı belge Gazneliler zamanına, Gazneli Mahmut sarayında bulunan bilgin ve seyyah el-Birûnî'ye aittir.

Büyük Selçuklular, İlhanlılar (Nasırüddin Tüsî: Zeyc-i ilhanî ve Moğolların gizli tarihi, 1948), Timurîler (Uluğ Bey : Zeyc-i Gürcanî), Ermeniler (Bilhassa Van gölünde Ahtamar adasındaki kilise), Anadolu Selçukluları hayvan figürlerini kullanmışlardır.

Büyük Selçuklularda, Buhara'da: Harezmsah veziri Alaüddin Mehmed Macid el-Melik el-Muzaffer için Şadi usta yapısı sandık, 1210.



Resim 7. Artukoğulları devri bir ayna (Ernst Kühnel'den).

Anadolu Selçuklularında: Erzurum: Emir Sultan türbesi, XII. Yl. - Aksaray : Sultan han, 1229 - Kayseri doğusu : Karatay han, 1247 - Sivas : Gökmedrese, 1270 - Niğde: Sungur Bey camii kapusu, 1333 örnekleri gibi.

(Not : K. Otto-Dorn; eserinde Hasankeyf ve Cizre köprüleri ayaklarındaki figürlerden bahsetmemektedir. C.Ç.)

E. Prof. Dr. Ernst Kühnel : (19)

I) Artukoğulları devrine ait XIII. yl. işi bir aynanın (Resim : 7) arka tarafında bulunan figürlerden bahsetmektedir. Ortada bir kuş (kartal veya karakuş), kuş çevresinde 7 gezegeni gösteren oturmuş 7 insan figürü, figürler arasında (Bismillâh. el-Azîm. ile başlayan bazı Arapça yazılar), bunun dışındaki çevrede 12 madalyon içinde 12 figür vardır.

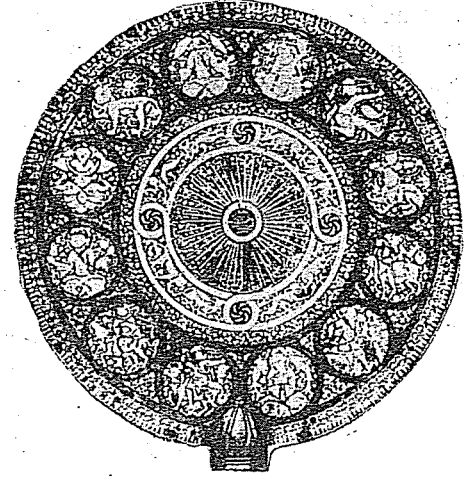
Aynanın kenar çevresinde de Arapça harflerle ayrıca şu kitabe okunmaktadır: «İzza 'l-Mevlânâ es-Sultan el-Âlim el-Âdil el-Müeyyed el-Mansur el-Melik el-Mu'izz Nuruddünya ve 'd-din Ebi 'l-fazl Artuk Şah bin el-Hızır b. İbrahim b. Ebi Bekir b. Kara Arslan b. Davud b. Sekman b. Artuk nasîr Emîr el-mü'minîn.»

II) Avusturya'nın Tirol eyaletinde, İnnbruck şehri müzesinde Artukoğulları devrine ait mine işlemeli bir bronz kab bulunmaktadı. (s. 193, res. 153). Kabin ortasında büyük bir madalyon içinde oturan bir insan, bunun çevresinde de daha küçük 6 madalyondan üçü içinde cepheden görünen 3 kartal ve akbaba, diğer üçünde de hayvan avlayan arslan figürleri ve bunlar arasında kutsal ağaçlar görülmektedir.

(Not : Bu kabin renkli bir kartpostalı (Tiroler Landesmuseum Ferdinandum, İnnbruck) tarafından yayımlanmıştır. Artukoğullarından Emir Rüknu'ddevleye ait 1170 tarihli olarak gösterilmektedir. Kabin kenar çevresindeki Arapça kitabe metni şöyledir : «el-Emir el-İsfehşâlâr el-kebîr el-müeyyed el-mansur nasîrüddin Rüknu'ddevle ve samsamü 'l-millet ve bahâtu 'l-ümmet zaimel 'l-cüyüş tacü 'l-mülük ve 's-Salatîn kaatilü 'l-kefereti ve 'l-müşrikîn... Davud ibn Artuk Emir el-mü'minîn «Kab üzerinde bir tarih yazılı değildir. Fakat Artuk emiri Rüknu'ddevle Davud adına dayanarak tarihini XII. Yl. kabul edebiliriz. C. Ç.)

III) Halep'te bir Memlûk emiri için yapılmış XIV. Yl. işi diğer bir aynanın arka tarafında (Resim : 8) 12 madalyon içinde 12 figür ve ortada güneş ışınları şeklinde Arapça bir yazı vardır. (s. 181, 182, res. 141).

E. Diez, O. Aslanapa bu ayna hakkında şu tamamlayıcı bilgileri vermektedirler. (19-A.): «Demir üzerine altın ve gümüş savatlama bir işçi-



Resim 8. Memlûklerin Halep'teki Türk emri Alâeddin'e ait ayna (Oktay Aslanapa'dan).

likteki 1320 tarihli bu ayna 12 burcu göstermektedir. İstanbul, Topkapısaray müzesindedir. Ortasındaki yazıda sahibinin unvanları ile yapan ustanın adı yazılıdır. Tam ortadaki küçük yuvarlak içinde ise sahibinin adı (Alâüddin) okunmaktadır. Bu zat, 1314-1326 arasında Memlûklerin Halep valisi Alâüddin Altunboğa adındaki Türk emiri olmalıdır.»

(Not : Ayna, hazine dairesi, Env. N : 1786 dadır. İki boğumlu sap kısmı üzerine hakkedilmiş 6 misra'lık bir yazı daha vardır. C. Ç.)

IV) British Museum 132-221 de, M. Ö. VII. inci yüzyıla ait Urartu

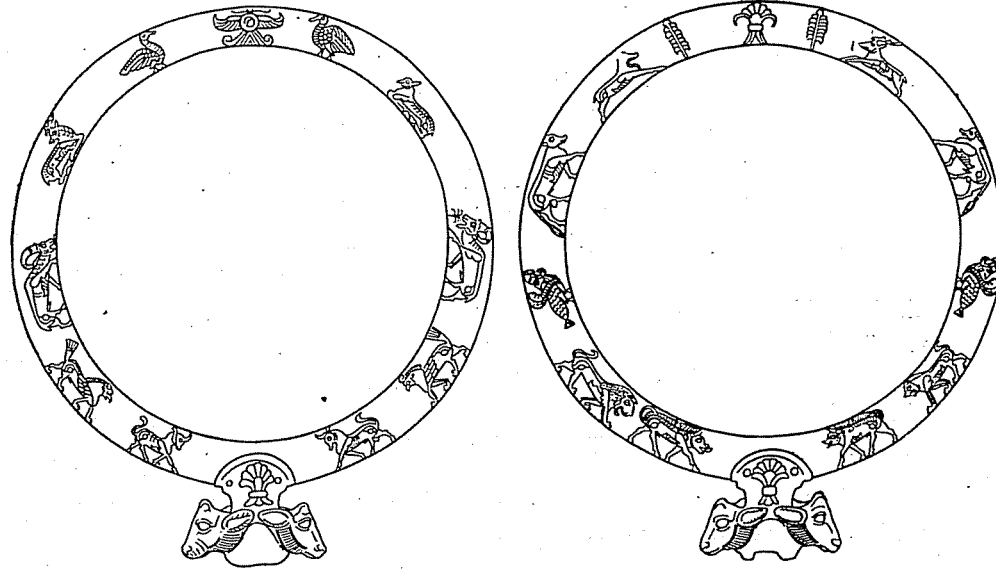
A. devri bir aynanın (19-B) kenar çevresinde 10 ve sap kısmında iki boğa başı olmak üzere 12 hayvan figürü vardır. Bunların bir kısmı yukarı, bir kısmı da aşağı doğru hareket halinde işlenmişlerdir. Aynanın A yüzünde ve yukarı yarı kesimde sağ ve solda başı arka tarafa dönük boynuzlu? birer kuş, birer boğa ve iki ağaç arasındaki bir kutsal ağaca doğru koşan birer geyik, aşağı yarı kesimde ise aynanın sapının her iki tarafında birer yaban domuzunun ardında birer arslan görülmektedir. Aynanın B yüzünde çift çift olarak yukarı yarı kesimde ördek, oturan keçi, otlayan bir dağ keçisi mevcut olup, yüzleri tepedeki kanatlı bir güneş sembolüne dönüktür. Alt yarı kesimde ise birer keçi ile birer arslan, ayna sapındaki çift boğaya doğru ilerlemektedirler. (Resim : 8 - A.)

IV) Louvre müzesi A. 0.2757 de bir asânın başlık kısmında, tepede

B. yine çift boğa başı ve bunun alt tarafında sağlı sollu ve yukardan

aşağıya doğru iki sıra halinde üçer süvari ve üçer keçi olmak üzere toplamı 12 yi bulan hayvan figürü vardır. 1898 de Van bölgesinde bulunmuştur. (Pottier : Louvre catalogue des antiquités Assyriens, 1924, 116, N: 107)-(19-C), (Resim : 8 - B.)

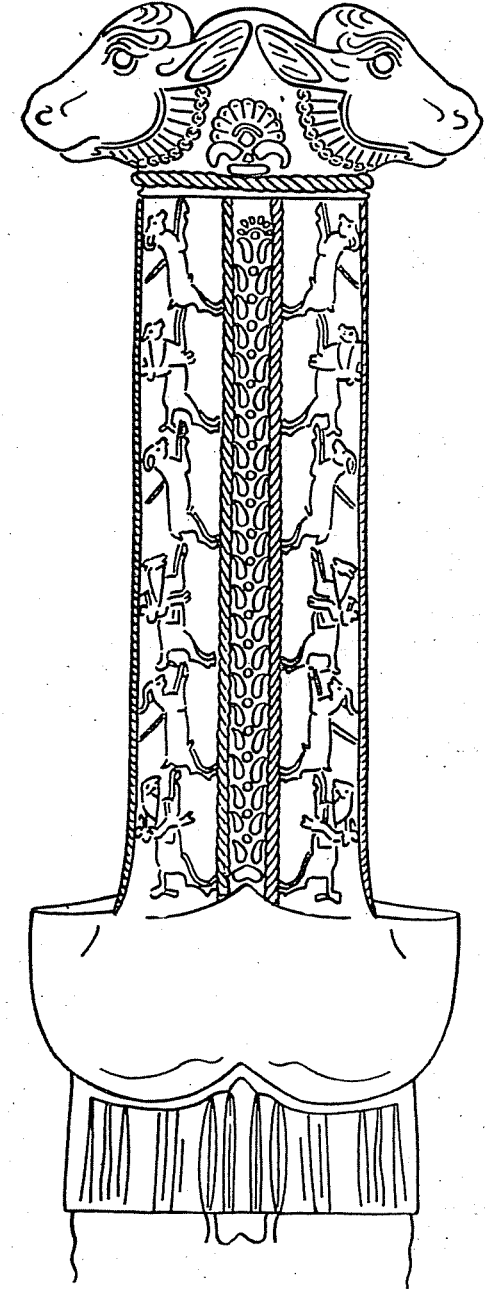
F. **Gönül Öney** : (20) «Bugün Suriye topraklarında kalmış bulunan Cizre köprüsünün batı ayağında, dikdörtgen panolar içindeki 8 adet taş kabartmadan bahsetmektedir. Bazalt köprüde kabartmalı panolar beyaz kalker



Resim 8 A 1 Urartu devri bir ayna (R. D. Barnett'den). - Resim 8 A 2

taşa işlenmişlerdir. Panoların ölçüsü 1 X 0.20 m. dir. Yakınındaki Yafes köyü dolayısıyla köprüye de Yafes köprüsü denilmektedir. Bu panolarda bağdaş kurmuş figürler (gezegenler) ve ellerindeki alâmetlerin delâletine göre (Burçlar) görülmektedir. Gezegenler, sağdan sola doğru sıra ile: (Müşteri)-(Jupiter)-Merih (Mars)-Güneş-Zühre (Venüs)-Utarid (Mercur) - Ay ve Sagittarius'dur. (Hartner : The Pseudo - Planetary notes of the moon's orbit in Hindu and islamic iconographies - Ars islamica, V., 2, 1938, s. 113).

Burçlar : 8 pano üzerinde : (terazi - yengeç - oğlak - arslan - balık - ikizler - boğa - yay'dan ibarettir. Yengeç burcunun bulunduğu ikinci panoda dikdörtgen çerçeve içinde sağda büyük yengeç görülmektedir. Solda cepheden görülen bağdaş kurmuş bir insan oturmakta olup, elleri belindedir. Sakallı ve örülmüş uzun saçlıdır. Yengecin kısıkaçları arasında kıvrık gövdesi ile



Urartu devri bir asâ (Barnett'den).

bir balık vardır. Bu kabartma ile Müşteri gezegeni ve Yengeç burcu tasvir edilmektedir.

Balık burcunun bulunduğu beşinci panoda dikdörtgen çerçeve içinde sağda bağdaş kurmuş insan, solda gövdesi sağa kıvrık ve başı yukarda bir balık kabartması vardır. Bu kabartma ile Zühre gezegeni ve Balık burcu tasvir edilmektedir. (Makalede, balık figürü ihtiva eden başkaca mimarî eserlerden de örnekler verilmektedir.)

G. **İstanbul, Türk-İslâm Eserleri Müzesi, Selçuk devri seramikler arasında :** (21)

I) **Sırsız su küpü** (Env. N : 1964) : Pişmiş topraktır. Diyarbakır'dan getirilmiştir. XII. Yl. Selçuk işçiliğidir. Küpün boyun kısmında yukardan aşağıya doğru sıralanmış durumda «bağdaş kurmuş insanlar», bunun alt tarafında, küpün çevresini dolanan 12 hayvan (biri çift başlı kartal, onbiri geyik veya dağ keçisi) figürü.

II) Selçuk devri (Kılıç Arslan II) saray freskleri arasında da (bağdaş kurmuş insan) figürü mevcut bulunmaktadır.

H. **Celâli takvimi** : Büyük Selçuklu Sultanı Celâlüddin Melikşah ile tanınmış bilginlerden mürekkep bir heyet tarafından yapılan incelemelerden sonra H. 471 Ramazanının 10. uncu cuma günü (1079 yılı) başlangıç kabulü suretiyle şemsi bir tarih yapılmış ve buna (Celâli takvimi) denilmiştir. Buna göre yılın ilk günü güneşin koç burcuna girdiği nevruz gününden başlanmaktadır.

K. **Burçların günümüzdeki adları şöyledir :**

İlkbahar : Koç (Hamel)	20. Mart	-	20. Nisan (Celâli takviminde yılbaşı).
Boğa (Sevr)	21. Nisan	-	20. Mayıs
Koz (Cevza) (İkizler)	21. Mayıs	-	21. Haziran
Yaz : Yengeç (Seretan)	22. Haz.	-	22. Temmuz
Arslan (Esed)	23. Tem.	-	23. Ağs.
Başak (Sünbüle)	24. Ağs.	-	23. Eylül
Sonbahar: Terazî (Mizan)	24. Eyl.	-	23. Ekim
Çıyan (Akrep)	24. Ekim	-	22. Kasım
Yay (Kavs)	23. Kasım	-	21. Aralık

Kış	: Oğlak (Cedf)	22. Aralık	-	20. Ocak
	Kova (Delv)	21. Ocak	-	19. Şubat
	Balık (Hût)	20. Şubat	-	19. Mart

L. **Sonuç :** Yukardaki incelemeler sonunda şu hükme varılabilir :

A) 12 takvim hayvanı, menşe'ini Orta-Asya kültüründen alıp devam ettiren bir Türk motifidir.

B) Asur, Urartu ve Hititler devrinde Anadolu'da aynı konu ile ilgili örneklerle rastlanmaktadır.

C) Büyük Selçuklu imparatorluğu zamanında bu konu üzerinde çok daha esaslı bir surette durulmuştur.

D) Büyük Selçuklu imparatorluğunun bir kolu halinde devamı olan Artukoğulları da, bu takvim hayvanı motifini cedlerinin bir mirası olarak benimsemişler ve bunları çeşitli eserler (köprüler, aynalar, kablalar) üzerine işlemişlerdir. Bu hususta, yurt edindikleri Anadolu'daki antik devirler sanatlarının da etkisi muhtemeldir.

İLGİLİ KAYNAKLAR :

- 10) — Dr. Edouard Sachau : Reise in Syrien und Mesopotamien, 1883, s. 377 - 381.
- 11) — Konrad Preusser : Nordmesopotamische Baudenkmaeler, 1911.
- 12) — F. Sarre, E. Herzfeld : Archeologische Reise in Euphrat und Tigris-Gebiet, 1911, 1., s. 8.
- 13) — İbn el-Azrak : Tarih-i Miyafarkin ve Amid, H. 572, varak 187,188.
- 14) — Lehmann-Haupt : Armenien einst und jetzt, 1910, s. 364, 365.
- 15) — Edouard Chavannes : Le cycle Turc de douze animaux, 1906.
- 16) — Prof. Osman Turan : 12 hayvanlı Türk takvimi, 1941.
- 17) — Ziya Gökalp : Eski Türklerde içtimaî teşkilât ile mantıkî tasnifler arasında tenazur (Millî tettebu'lar Mec., 1., sayı 3, Tem.-Ağs.-1331 (1914), s. 385-456.
- 18) — K. Otto-Dorn : Darstellung des Turco-Chinesischen Tierzyclus in der islamischen Kunst (Oktay Aslanapa : Beitrage zur Kunstgeschichte Asiens, 1963, s. 131 - 165).
- 19) — Prof. Ernst Kühnel : İslamische Kleinkunst, 1963, s. 166-170, Abb. 131, s. 181-182, Abb. 141, s. 193, Abb. 153.
- 19) A. — E. Diez-Oktay Aslanapa : Türk sanatı, s. 288, ş. 517.
- 19) B. — R. D. Barnett : An Urartean Mirror (Anadolu Araştırmaları, 1965 - İstanbul Üniversitesi, Edebiyat Fakül., Eski Ön-Asya Kültürleri Yayınlarından, 11., sayı 1-2, s. 51-54).
- 19) C — D. Storm Rice : Bir Selçuk aynası (Milletlerarası Birinci Türk Sanatları Kongresi, 19-24. Ekim, 1959 - Ankara Üniv. İlahiyat Fakül., Türk-İslâm Sanatları Tarihi Enst. yayımı, N: 7 - Türk Tarih Kurumu Basımevi, 1962, s. 330 - 332 de bu gibi aynalar hakk. genel bilgiler).

- 20) — Gönül Öney : Anadolu Selçuklu Sanatında Balık Figürü (İstanbul Üniv., Sanat Tarihi Yılığ, 1966-68, s. 142-159).
- 21) — *Can Kerametli* (Müze Md.): Türk-İslâm Eserleri Müzesi'nde Selçuk devri seramikleri (Türk yurdu dergisi, sayı 7, 1963).

3. Silvan (Diyarbakır ili) : Malabadi köprüsü :

(Tarihi : H. 542, M. 1147)

1. Tarihçe :

Lehmann-Haupt şu bilgileri vermektedir : (22)

Şehir, Asurlar zamanı kurulmuştur. Sonra, esarete bulunduğu Partların elinden kurtularak memleketine dönen Tigranes, krallık tacını giyerek burasını Ermeni krallığının başkenti haline getirmeğe çalışmış ise de çok geçmeden (M.Ö. 69 yılında), Lucullus komutasındaki Romalı kuvvetlerin hücumuna uğramış ve bozguna uğratılmıştır. (Bu savaşlar hakkında da eserin 403. sahifesinde bilgi verilmektedir.) Şehir, bir müddet de Romalılar işgalinde ve fakat Fars-Romen savaşlarının etkileri altında kalmıştır.

Farik'in ve Batman adlarında iki suyun mevcut bulunmasından ötürü (Miyafarik'in) adı ile de anılmıştır. Farik'in suyu, şehir burçları önündeki hendekleri icabında doldurarak bir engel vücuda getirmekte, şehrin su ihtiyacını sağlamakta ve kanalizasyonların temizliğinde kullanılmakta idi.

Halife Ömer zamanından itibaren İslâm ve XIII. yüzyıldan itibaren de Moğol hücumlarına uğrayan şehir, daha sonraları Hamdanîler, Mervanîler, Selçuklular, Artuklular, Osmanlıların eline geçmiştir. Şehrin adı birçok defalar değişmiş ise de günümüzdeki resmî adı (Silvan) dır.

Silvan'ın eski tarihlerdeki imarında kullanılan taşlar beyaz, siyah, sarı, kırmızı renkli idiler. Van'ın Ahtamar adasındaki kilisenin renkli taşları 100 Km. mesafedeki Güzeldere'den, Van kilisesinin renkli taşları ise 175 Km. mesafedeki Malazgirt'den getirilmişlerdi. Keldanîler de inşaatta massif şekilde işlenmiş bu tarz renkli taşlar kullanırlardı. Van civarındaki Toprakale'de bulunan Keldanî tapınaklarında bu örneklerle rastlanmıştır. (s. 392).

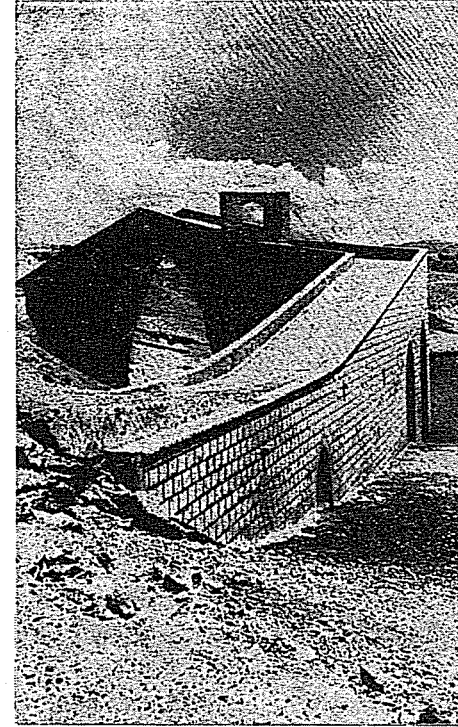
2. A. Gabriel ve Basri Konyar'dan özet : (23)

Köprü, Silvan'dan ilerde, 104. üncü Km. de, Malabadi köyünün yanında ve Batman suyu üzerindedir. Bir kale parçası gibidir. Malabadi köprüsünün kurulmuş bulunduğu yerde, her iki kıyı da su seviyesinden oldukça

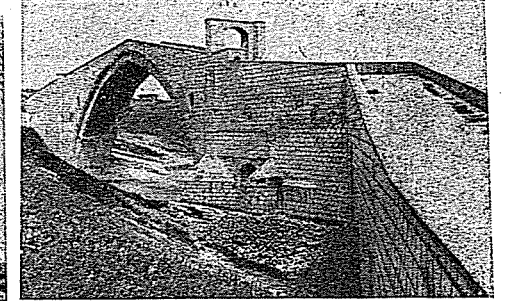
yüksektedir. İlkbaharda Batman suyu kabarmakta, kum yataklarını ve hatta kayalıkların bir kısmını örtmektedir.

Köprünün şekil ve ölçüleri :

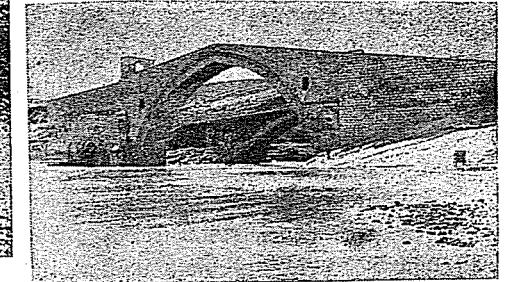
Köprü, her biri başka başka uzunluklarda ve kırık hatlar halinde 3 bölümden ibarettir. (Resim : 9) Doğu ve batıda hafif meyillerle yollara bağlanmaktadır. Orta kısım, kayalıklar üzerine kurulmuş bir kitledir. Bu kısımda sivri şekilde ve 38.60 m. açıklıkta çok büyük bir kemer ile sepet kulpu şeklinde, 3 m. açıklıkta küçük taif bir kemer vardır. Üçüncü kısım, farkedilir derecede birinci kısma paraleldir. Burada sivri kemerli iki açıklık ve yola bağlanan yer yakınında da tek bir açıklık mevcuttur. Şu halde biri çok büyük olmak üzere köprünün beş gözü vardır. Köprünün boyu 150 m. dir. (Basri Konyar'a göre 187 m., Evliya Çelebi'ye göre 173 kâmil adımdır.) Eni (korkuluk dahil) 7.00 m., yüksekliği alçak su seviyesinden kilit taşına kadar 19.00 m. kadardır. (Resim : 10 - A, B) Arka plânda, Karayolları Köprüler Servisi tarafından yapılan modern köprünün bir kısmı görülmektedir.



Şekil 9. Silvan, Malabadi köprüsü
(G. Schneider albümünden).



Şekil 10a. Silvan, Malabadi köprüsü.



Şekil 10b. Silvan, Malabadi köprüsü.

(1968 tarihli Diyarbakır ili yıllığında belirtildiği veçhile : «Köprüünün büyük kemeri o kadar geniştir ki, İstanbul, Süleymaniye Camiinin 26.50 m. çap genişlikteki kubbesi bu kemer içine sığabilir.»

Köprüünün büyük kemer açıklığı, o zamanın bir harikası olup, Diyarbakır bölgesinde bundan evvel böyle bir köprü yapılmamıştır. (İbn el-Azrak).

Köprüünün inşa tarihi :

İbn el-Azrak'a göre köprü, çok inşa safhaları geçirmiştir. Sâtîdâmâ üzerindeki köprü (Cohen'e göre Akraman köprüsü) H. 539 da yıkılmış ve H. 541 de tekrar inşasına başlanmıştır. Bitlis suyu köprüsü gibi ilk Batman suyu köprüsünün de ahşap olarak yapılmış olması muhtemeldir. Basri Konyar'da köprüde yer yer tamir izleri bulunduğunu, bazı yazılı taşların bu sırada şuraya buraya konulmuş olduğunu yazmaktadır.

Taylor (Travels in Kürdistan, s. 25), köprü kitabesinde Osman adı ile H. 643 tarihini okuyabildiğini yazmaktadır. Fakat başka bilginler köprüyü H. 542 (M. 1147/48) de Artukoğullarından Timurtaş'ın yaptırdığını tespit etmişlerdir. Evliya Çelebi (IV., s. 76-78) köprüünün inşasını Âli Abbas neslinden muhterem bir zata atfetmekte ve bu zatın kendi helâl malından 3000 kese sarf ve bir çok mimar ve bennalar celb suretiyle yaptırmış olduğunu yazmaktadır.

Köprüünün kitabesi : (24)

Üç satırlık kitabe metni şöyledir :

(Bismillâhırrahmanırrahîm. Hâzâ mâ emere bi-inşaihi ve amelîhi ve 'l-infakî aleyhimin malihi fî seneti isneyn ve erba'îne ve hamsemie Temirtaş ibn İlgazi b. Artuk. H. 542 (M. 1147).

Türkçesi : (Besmele. Bu köprüünün yapılmasını ve masraflarının kendi malinden ödenmesini beş yüz kırk iki yılında Temirtaş b. İlgazi b. Artuk emretti.) Bu kitabe, köprüünün H. 542 (M. 1147) tarihinde Timurtaş b. İlgazi b. Artuk tarafından yaptırılmış olduğu hakkında en kesin bir belgedir.

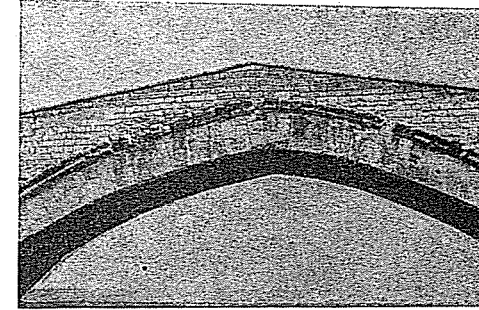
Bu belge aynı zamanda, Evliya Çelebi'nin «Köprüyü Âli Abbas neslinden bir zatın kendi helâl mali ile yaptırmış olduğu» hakkındaki yazısını da aydınlatmaktadır. Çünkü, büyük Selçuklular Abbasi devletinin kurucusu ve sonra da büyük Selçuklu devletinin kurucusu oldukları gibi Artukoğulları da büyük Selçuklu devletinin bir koludur. Köprüyü kendi helâl mali ile yaptıran zatın da Timurtaş olduğu, kitabe metninden açıkça belirmektedir.

Köprüünün onarımları : Kurt İsmail Pş., Vali Faiz Bey zamanlarında ve 1930 da karayolları köprüler servisi tarafından onarılmıştır.

Köprüünün özellikleri :

A. Köprüünün büyük kemeri : Yukarda ölçüleri belirtildiği veçhile, büyük kemer çok geniş ve yüksektir. Kemerin kilit taşı ile döşemesi arasında kalan kısmı, bir insanın kendi ağırlığına dayanamayacağını sanacak kadar incedir.

B. Kemer taşlarının çevresini saran dizi taşlar : (Resim : 11) de görüldüğü veçhile, bunların da üzenerek yapılmış çok güzel bir özelliği vardır. Güzel bir bayanın boynundaki değerli bir kolyeye benzetilse yeridir.



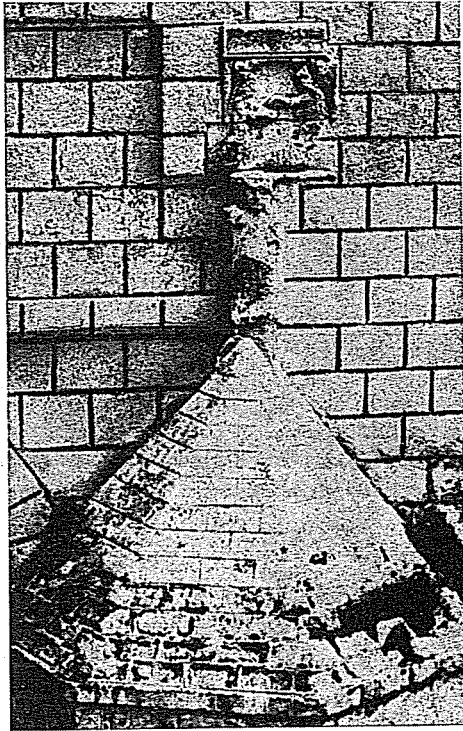
Resim 11. Silvan: Malabadi köprüsü kemeri çevresinde dizili taşlar.

C. Malzeme : Malabadi köprüsü de renkli taşlarla inşa olunmuştur. Bu hususta eski yapılar malzemesinden mi faydalandığı, yoksa inşaat için gerekli taşların yeniden herhangi bir yerden nakil mi ettirildiği hakkında bir fikir ileri sürmek, elde bir tutamak olmadığından ötürü, güçtür.

D. Odacıklar ve kapılar : Büyük kemerin iki tarafında 4,5 - 5,3 m. ölçüde, iki hafif kemerli odacıklar, büyük kemerin üstü ortasında, gelip geçişin kontrol edildiği 5.00 m. genişlikte kârgir bir kapı ve bunun iki tarafında da ayrıca iki kapı vardır. Bunlardan Batman köyü tarafındaki kalmış, diğeri yıkılmıştır. Bunların sol taraflarından birer merdivenle odacıklara inilir. Bu odalar yüksek tavanlı ve tuğla örtülüdür. Pencereleri geniş ve büyüktür. **Evliya Çelebi** şunları yazmaktadır : «Köprüünün iki tarafında kale kapuları gibi demir kapular vardır. Bu kapulardan içeri sağ ve sol tarafta, cisrin temeli beraberliğindeki odacıklarda gelip geçenler misafir kalır. Bunlar demir pencere-reli kısımlarda oturup kemerin karşı tarafındaki âdemler ile muhabbet eder-

ler, bazıları da balık tutarlar. Bu köprü hendesindeki zariflik ve tam ahenk hiç bir köprüde yoktur. Gezdiğim yerlerde bunun kadar heybetli ve aynı zamanda korkunç köprü görmedim. Mimar, bütün meharetini göstermiştir. Hasılı bu köprünün medhinde lisan kasır (yetersiz) ve kalem kâsir (kırık) dir.»

E. Selyaranlar : Büyük kemerin altında ve küçük bir kemerin iki tarafında biri üçgen, diğeri altıgen iki selyaran vardır. Soldakinin üzerinde, kaspusu olmayan bir odanın penceresi görünmektedir.



Şekil 12. Silvan: Malabadi köprüsü üzerinde figür.

F. Figürler : Selyaranlar üstünde bazı figürler vardır. Köprünün bir yüzünde kenarları tırtıllı güzel bir çerçeve içindeki figürler hakkında Basri Konyar şunları yazmaktadır: «İki insandan biri ayakta durmakta, diğeri oturmaktadır. Ayaktaki, oturana bir şey sunmakta, diğeri de ellerini uzatarak bunu alır bir durumdadır. Başlarında sivri uclu birer külâh vardır. (Resim : 12) oldukça iyi muhafaza edilmiş olan bu çerçevedeki figürlerin esası köprüye mi ait, yoksa herhangi bir tamir sırasında başka yerden alınıp bu-

raya konmuş mu oldukları bilinmemektedir.» Bu çerçeveli figürün alt tarafında ise ayakta duran bir insan heykeli görülmektedir. Oldukça yıpranmış durumdadır.

Köprünün diğeri yüzündeki selyaran yukarısında ve iki küçük sütuna dayanan güzel bir çerçeve içinde : ışınları ile bir güneş, tam ortada bir insan ve güneşin altında da bir hayvan (arşlan) vardır.»

Malabadi köprüsü figürleri ile ilgili bazı notlar :

Hasankeyf ve Cizre'deki Dicle köprüleri üzerinde rastlanan figürlerin 12 takvim hayvanı ile ilgili buldukları hususu, yukarıda bu köprüler bahsinde açıklanmıştır.

Malabadi köprüsündeki figürlere gelince :

I) Yukarıda, Hasankeyf ve Cizre köprüleri ile birkaç ayna örneğinde görüldüğü veçhile, Artukoğulları takvim hayvanı figürlerine bolca yer vermişlerdir.

II) Genel olarak, Artukoğullarının figürler konusunda çok daha serbest düşünceli oldukları, bu devir paraları üzerinde görülen figürler ile de belgelenmektedir. Bu hususta İsmail Galib'in «Meskûkât-ı Türkmaniye Kataloğu» ndan şu bir kaç örneği sayabiliriz (25) :

a) H. 556, M. 1160 Fahreddin Kara Arşlan zamanı : Sağ elinde asâ, sol elinde bir kelle tutan, yarı beline kadar bir insan ve kanatlı bir insan, bir elinde dörtgen bir levha, diğeri bir dal.

b) H. 587, M. 1191 Yuluk Arşlan zamanı : 4 insan (biri ortada oturmakta, diğeri onun arkasında ayakta ve sağ eli ile bir şey göstermekte, diğeri ikisi sağ ve solda ayakta).

c) H. 599, M. 1202 Artuk Arşlan zamanı : Saturn denilen, belinden yukarısı insan, aşağısı hayvan, geriye doğru ok atan mitolojik yaratık (yay burcu).

d) H. 615, M. 1218 Nasıruddin Mahmud zamanı : Sağa dönük bir arşlan üzerinde sağ elinde hançer tutan bir süvari.

e) Şemseddin Salih zamanı : Arşlan ve güneş.

f) Zengiler zamanı : Bağdaş kurmuş, oturan hükümdar.

III) Artukoğulları emirlerinin de kuvvetli birer iman sahibi oldukları, Haçlılara karşı yiğitçe giriştikleri başarılı savaşlarla sabittir. Bu sebeptendir ki, büyük Selçuk imparatorları tarafından önemli komutanlıklara atanmışlar ve mühim görevlerde kullanılmışlardır. Bu dinî inançlarına rağmen, mimarî

eserleri ile paraları üzerine bilhassa insan figürleri koymakta çekimserlik göstermemişlerdir. Bunun nedenini düşünüp değerlendirmek gerekir. Keyfiyeti şöyle özetleyebiliriz :

a) İslâm'da figür yasağı yoktur. İslâm felsefesi batıl ve manasız putlara tapmağı uygun ve doğru bulmaz, ancak bundan ötürü reddeder.

b) Artukoğullarının yurt edindikleri bölge, kendilerinde evvel Sümer, Asur, Hitit, Romen ve Bizanslıların yaşamış oldukları memleketlerdir. Buralarda bir ilâh veya bir krala bir şeyler sunulduğu görülen sahne ve tablolar pek çoktur.

İsmail Galib, yukarda adı geçen kitabında, Artukoğulları paraları üzerindeki figürlerin amacını «Artukoğulları idaresine giren yabancı halkın alışık olduğu bir para şekli kullanmak ve Hıristiyan komşular ile de ticarî muameleleri kolaylaştırmak» düşüncesine bağlamaktadır.

IV. Hitit Başkenti Boğazköy'de, «Kıral kapusu» nda, M. Ö. 1400-1300 arası, taş üzerine yüksek kabartma işlenmiş bir «Savaş Tanrısı» var idi. (Halen Ankara müzesindedir.) Başındaki sivri uçlu miğferin tepesinden dirseği hizasına kadar uzun bir şerit sarmakta, miğferin arka kısmı altından aşağıya doğru daha uzun ve örgülü saç uzanmaktadır. (26) Bununla, Malabadi köprüsü figüründe görülen başlık ve saç örgüsü benzerliği ise, Hititler bölgesindeki kıyafetin Artukoğulları zamanında da uygulanışını göstermesi bakımından, ayrıca dikkati çekmektedir.

V. Malabadi köprüsünde görülen ayaktaki figür, oturana bir şey sunar durumdadır. Burada Asur veya Hititlerdeki gibi bir Tanrının bahis konusu olmayacağı aşikârdır. Şu iki ihtimal varit görülebilir :

a) Irak Selçuklularından Sultan Mûsüddin Mahmud, vaki hizmetlerinden dolayı 1121 de Miyafarkîn (Silvan) ın idaresini de Artukoğullarından İlgazi'ye vermiş idi. (Halil Edhem: Düvel-i İslâmiye, s. 237). Buna göre, çerçeve içindeki kabartma: «Şehrin anahtarının İlgazi'ye sunuluşunu» gösterebileceği gibi,

b) «Köprüyü inşa ettiren Artuk Emîri Timurtaş'a köprü plânının sunuluşu» da olabilir.

VI. Kazvinî'den edindiğimiz bilgilere göre (26-A) «Merrusâ adlı hakîm tarafından imar edilen Miyafarkin şehrinin 8 kapusu vardı. Bunlardan birinin adı (Babü 'ş-şehve) idi. Bu kapuda, girip çıkanlar üzerinde heyecan yaratan tılsımlı bir etki vardı. Diğer bir kapunun adı da (Babü 'l-ferah ve 'l-gam) idi. Bu kapunun taşları üzerine iki nakış işlenmişti. Biri ferahı, diğeri gamı temsil etmekte idi. Ferah nakışında: «elleri ile hareketler yapan bir adam»; gam nakışında ise: «Ayakta duran ve başının üzerinde kaya bulunan

bir adam» görülmekte idi. Kazvinî aynı zamanda, Miyafarkin'de gamlı insana çok nadir olarak rastlandığını da, verdiği bilgilere eklemektedir.» Silvan'da ferah-gam kapusunun ve figürlerinin elan yerlerinde durup durmadıklarını mahallinde inceleyemedim. Bundan ötürü, bunlarla Malabadi köprüsü üzerindeki figürler arasında bir bağlantı kuracak durumda değilim. Fakat Kazvinî'den öğrendiklerimizi de bir ihtimal olarak göz önünde tutmaklığımız gerekmektedir.

İLGİLİ KAYNAKLAR :

- 22) — Lehmann-Haupt: Armenien einst und jetzt, 1910, s. 381-429.
- 23) — Prof. A. Gabriel: Voyages archéologiques dans la Turquie orientale, 1., 232-236, 11., Pl. 81-83.
Başri Konyar: Diyarbakır tarihi, III. (yıllık), 1936, s. 322-325, Res. 210, 214, 215, 217.
- 24) — Et. Combe, J. Sauvaget, G. Wiet: Repertoire chronologique d'épigraphie Arabe, VIII., s. 244, sıra N: 3134.
- 25) — İsmail Galib: Meskûkât-ı İslâmiye kısmından «Meskûkât-ı Türkmaniye kataloğu», 1311, (Artuk - Zengî - Atabek - Miyafarikin - Eyyubiler).
- 26) — H. Th. Bossert: Altanatolien, 1942, fig. 474-480.
Ekrem Akurgal: Die Kunst der Hethiter, 1961, Res. 64 ve Historia (Antik devir tarih dergisi), s. 74-118, fig. 9, 10.
- 26) — A. Zekeriyâ el-Kazvinî: Asarü 'l-bilâd ve Ahbarü 'l-ibâd (Arapça) (Ferdinand Wüstenfeld: Göttingen tab'ı, 1848), s. 379, 380 (Eserin aslı H. 674, M. 1276 tarihlidir.)

Not :

1. (Diyarbakır doğusundaki (Anbarçayı köprüsü) nün H. 620 (1223) tarihli kitabesinde görüleceği veçhile, bu köprünün mimarı : «Halep'li Mahmud oğlu Cafer ustanın çıraklarından **Takâk oğlu Osman**'dır..

Diyarbakır : Artukoğulları medresesi (H. 625 - M. 1228) ve Diyarbakır: Kuzey cephe surlarındaki iki burçta (H. 634 - M. 1236/37) da aynı (Cafer usta) adı geçmektedir.

Taylor'un (Malabadi köprüsü kitabesi) nde okuyabildiğini yazdığı «**Osman**» adı ile H. 643 tarihine gelince : «Osman» ın, Cafer ustanın çıraklarından Osman olması ve köprüyü H. 643 de onarmış bulunması kuvvetle muhtemeldir. C. Ç.)

2. (Sultan Mahmud zamanı Osmanlı ordusunda görevli Von Moltke, Batman suyu üzerindeki bu köprü hakkında şunları yazmaktadır: «Bir kayanın köşesinden döner dönmez ansızın bu dev gibi yapı ile karşılaştık. Bu

saygı değer eski taş köprü, gürleyerek akan ırmak ve bir Türk süvari kafilésinin hareket sahneleri, ılık ayılı gecede seyrine doyulmaz bir manzara meydana getiriyordu. Bu köprü, Hasankeyf köprüsünün tamamıyla eşi bir üsluptadır.» - Von Moltke: Türkiye mektupları (Hayrullah Örs tercümesi, 1969, s. 200).

4. Çermik Diyarbakır ili) : Çermik köprüsü :

(Tarih : H. 575, M. 1179)

Tarihçe : Bu köprü hakkında M. Fahreddin Kırzioğlu'nun verdiği bilgilerin özeti şöyledir: «Çermik, Diyarbakır-Malatya arasında, Diyarbakır'ın 90 Km. kadar batı kuzeyinde bir kasabadır. Musul Atabeki İmadeddin Zengin'in ölümünden sonra Artukoğullarından Kara Arslan buraya da hâkim olmuştur. Burada Sinek çayı üzerinde (Kesik Köprü) ve (Sinek Köprüsü) nden başka Artuklular devri bir de, Haburman köyü yakınında (Büyük köprü = Haburman köprüsü) vardır. Artuklular, Harput ve Ergani'den gelen kervanları bu köprü üzerinden Siverek-Urfa-Halep'e göndermeği başarmışlardır. Çermik, Yavuz'un Mısır seferi esnasında (26. Mart. 1516) Osmanlıların eline geçmiştir. Çermik adı, kasaba yakınındaki (Çermik = Ilıca) dan gelmektedir. (27)

Köprüünün şekil ve ölçüleri : (27, 28)

Köprü, ortadaki büyük ve sivri, yanlardakiler daha küçük ve yuvarlak olmak üzere 3 gözlüdür. (Resim : 13-A, B.) Çermik'teki aktaştan iri ve yontma olarak yapılmıştır. Boyu : 106 m., genişliği : 5.50 m. dir.

Kemer açıklıkları : Orta kemer 19 m., yüksekliği (kilit taşına kadar) 11.20 m.

Doğu kemer 5.30 m., yüksekliği 4.50 m.

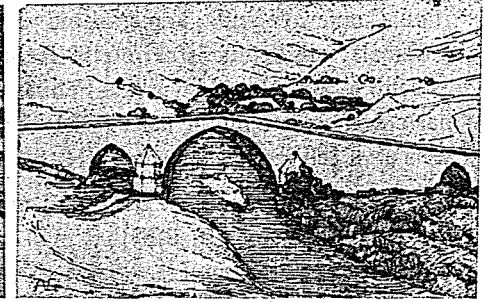
Batı kemer 7.10 m., yüksekliği 5.50 m. dir.

Köprüünün kitabesi : (27) 5 satır halindedir :

- 1) Bismillâh.
- 2) Er-Râhmâni'r-Rahîm.
- 3) Hazâ mâ tetavva'at bi-amelihi Zübeyde hatun binti el-Emîr el-ecell.
- 4) Necmüddin Albi ibn Timurtaş hamâha 'LLah fî seneti hamse ve seb'îne.



Şekil 13A. Çermik köprüsü.



Şekil 13b. Çermik köprüsü (A. Gabriel'den).

5) ve hamsemie (H. 575, M. 1179).

Bu metinden, köprüünün, Artukoğlu Necmüddin Albinin (1152-1176) ölümünden üç yıl sonra, kızı Zübeyde Hatunun, kardeşi II. İlgazi (1176-1184) zamanında ve 1179 yılında kendi parası ile yaptırdığı anlaşılmaktadır.

Köprü birçok onarımlar görmüş, 1927 yılında da Çermik kaymakamı Bay Hikmet ve belediye başkanı bay Rifat taraflarından tamir ettirilmiştir.

İLGİLİ KAYNAKLAR:

- 27) — M. Fahreddin Kırzioğlu : Çermik kasabası üzerine notlar (Kara-Amid dergisi, 1956, yıl 1, sayı 1, s. 266-281.
- 28) — Prof. A. Gabriel : Voyages archéologiques dans la Turquie orientale, 1, s. 258, fig. 187. Basri Konyar : Diyarbakır tarihi, III. (yıllık), 1936, Res. 250.

5. Halep : Kuvayk köprüsü :

(Tarih : H. 577, M. 1181)

Köprü, Halep kuzeyinden başlayarak güneye doğru akan Kuvayk nehri üzerindedir. Nehrin eski adı (Salos) dur. Türkmen aşireti reislerinden (Kuvayk Ağa) namında bir hayır sahibi, nehrin akışını düzenlemek için birçok yerlerine bendler yaptırmıştır. Kuvayk adı bu zatın hatırasınadır. (29)

İbn el-Adîm'e göre (30) «Halep kuşatmasında Sultanın askerlerinin çadırları, Mercidabık mescidinin kuzeyinden Kinnesrin köprülerine kadar uzanıyordu. Kendisi bizzat bu köprüden geçerek çadır ve otakları görmüş ve Sultana bazı şeyler arz etmiştir.

Köprüünün kitabesi : (31)

Şehir ile Bağdad Garı arasında bulunan köprüünün kitabesi, modern köp-

rünün kenar ayağında, kemer altına yerleştirilmiştir. 5 satırlık metni şöyledir :
(Besmele, enşe'ethü 'l-fakiret ilâ Rahmeti 'LLâh valideti mevlânâ el-melik
es-salih el-âdil Nureddin Ebi 'l-Feth İsmail b. Mahmud b. Zengî b. Aksunkur
nasîr emîr el-mü'minîn nasara 'LLâhü ibtiga'en li-mâ'ında 'LLâhi fi seneti
seba'a ve seb'ine ve hamsemie (H. 577, M. 1181).

Türkçesi : Bismillâh. Bu köprü melik, salih, âdil, nasîr emîr el-mü'minîn
mevlânâ Nureddin Ebi 'l-Feth İsmail b. Mahmud b. Zengî b. Aksunkur'un
-Allahın rahmetine muhtaç- valdesi tarafından H. beş yüz yetmiş yedi yılın-
da yaptırıldı. Allah ona yardım etsün ve bu eserini kabul eylesün.)

Not : Köprünün bir resmine rastlanmamıştır.

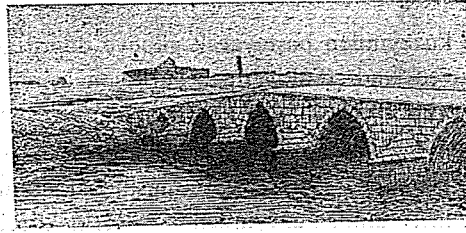
İLGİLİ KAYNAKLAR :

- 29) — Halep vilâyeti salnamesi, 1328, s. 156, 157.
30) — İbn el-Adîm : Bugyete 'l-taleb fi tarih-i Halep (Ali Sevim tercümesi, T. T. Kurumu
Belleteni, cilt XXX, sayı 118).
31) — Et. Combe, J. Sauvaget, G. Wiet : Repertoire chronologique d'épigraphie Arabe, cilt
IX, s. 115, sıra N: 3369.

6. Dunaysır köprüsü (Mardin güneyi, Kızıltepe civarı) :

(Tarih : H. 601, M. 1204)

Dunaysır, Mardin güneyinde, Kızıltepe veya Koçhisar mevkiileri civarın-
da idi. Artukoğulları tarafından inşa olunan kasabada camiler, medreseler,
kervansaraylar ve hamam var idi. XII. inci yüzyılda burası çok mamur idi.
Mezopotamya'dan gelen kervanlar buradan geçerlerdi. Köprü (**Resim : 14**),
kasaba harabesinin batısından geçen nehir üzerinde olup 5 gözlüdür. (32)



Şekil 14. Dunaysır köprüsü (A. Gabriel'den).

Köprünün inşa tarihi :

Köprüye ait bir kitabeye rastlanmamıştır. Yalnız Dunaysır'daki (Uluca-
mi) nin H. 601 (M. 1204) tarihli kitabesine dayanarak (33) köprünün tarihi

de H. 601 (M. 1204) olarak kabul edilmektedir ki, Artukoğullarının Mardin
kolundan Artuk Arslan b. İlgazi (II.) b. Albi b. Temirtaş b. İlgazi (I.) b. Ar-
tuk zamanına (H. 597-636, M. 1200-1238) rastlamaktadır.

İLGİLİ KAYNAKLAR :

- 32) — Prof. A. Gabriel : Voyages archéologiques dans la Turquie orientale.
33) — Et. Combe, J. Sauvaget, G. Wiet : Repertoire chronologique d'épigraphie Arabe, 1939,
cilt X, sıra N: 3601.

7. Anbarçayı köprüsü (Diyarbakır doğusu) :

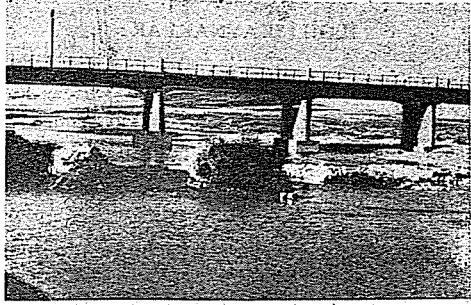
(Tarihi : H. 620, M. 1223)

Basri Konyar'dan (34) : 20 gözlü olan bu köprü, Diyarbakır-Silvan yo-
lunda, 21. Km. de idi. Orta kısmı 1936 da onarılmıştı. 9 ve 10. uncu
gözler arasında, sağ tarafta, köprüde kullanılan kırmızımsıtrak taşlar üzerine
işlenmiş ve yıprandığından ötürü bazı yerleri okunaksız, 4 satırlık bir kita-
besi var idi. Bu kitabeden, köprünün Artukoğullarından Ebu 'l-Feth Mevdud
b. Mahmud devrine ait, mimarının da Cafer b. Mahmud el-Halebînin çı-
raklarından Osman olduğu anlaşılmakta idi. İbn el-Azrak, Mervanîlerden
Nasrın babası Ahmed tarafından M'yafarkin-Amid yolu üzerinde, Amid ci-
varında 20 gözlü bir köprü inşa ettirildiğini yazmakta ise de köprüde o devre
ait hiç bir iz ve yazı yok idi. Yalnız, 15. inci göz altında, kara bir taş üzerine
kazılmış, iki satırlık eski kûffî bir yazıt, köprünün (Muktedir) devrinden ev-
vel yaptırıldığına delâlet etmekte idi. Yazıt sonunda tarihi belirten parça kı-
rılmış olduğundan okunamamış idi.

Köprünün esas kitabesi metni şöyle idi :

- 1) Besmele.. Tetavva' bi-îmareti zalike 'l-cisr ve ceddedehtu taleb.....
- 2) el-Abdühu el-fakir ilâ rahmeti 'LLâh taâlâ Mehmed ibn Ahmed
er-ra..... Allah el-ma'ruf bi-ibn....
- 3) bi-emrihi velediye Ali ve Ahmed rahimehümu 'LLâh ecma'in za-
like fi şehri Receb seneti.
- 4) ısrîn ve sittemie el-bennâ Osman b. Takâk gulâm el-üstad Cafer
b. Mahmud el-Halebî (H. 620, M. 1223).
Bu kitabeden, köprünün, H. 620 (1223) tarihinde Halep'li Mahmud oğlu
Cafer ustanın çıraklarından Takâk oğlu Osman adında bir mimar eli ile ye-

nilenmiş olduğu anlaşılmaktadır. Diyarbakır hapishanesinin kapusu üzerindeki diğer bir kitabede de : «Artukoğullarından Mehmed oğlu Mahmud'un Anbar suyu üzerinde yaptırdığı 20 gözülü köprüünün onarıldığı» okunmaktadır.



Şekil 15. Anbarçayı köprüsü ayak kalıntıları ve modern köprü (T. Başaranlar albümünden).

Yukarıda tarihçesi belirtilen (Anbarçayı köprüsü) nün bugün yalnız köprü ayak izleri kalmıştır. Aynı yer yakınında, Karayolları tarafından modern bir köprü yapılmıştır. (Resim : 15) Eski köprüünün kalıntıları, Anbarçayı bölgesine yerleştirilmiş olan göçmenler tarafından zaman zaman sökülerek yapı malzemesinde kullanılmış ve tarihî köprü artık yokolmuştur. (35)

İLGİLİ KAYNAKLAR:

- 34) — Basri Konyar : Diyarbakır tarihi, 11., 1936, s. 142 ve 111.
35) — Diyarbakır'lı Bay Tuma Başaranlar'ın 1967 de lütfettiği notlardan.

NOT :

(Diyarbakır - Eğil yolunun geçtiği Devegeçidi suyu üzerinde, Artukoğulları devrine ait 7 gözülü bir köprü daha bulunduğu anlaşılmıştır. Bu köprü ile ilgili resim ve açıklamalar için yıllığın son makalesine bakılması).

KUBADÂBÂD ÇİNİLERİNDE

SULTAN ALÂEDDİN KEYKUBÂD I. İN İKİ PORTRESİ

Mehmet ÖNDER



Resim 1.

Konya-Beyşehir Gölü batı sahillerinde Selçuklu sultanı Alâeddin Keykubâd I. in, bizzat plân ve projelerini çizerek inşa ettirdiği Kubadâbâd Sarayları, özellikle yazılı ve resimli duvar çinileriyle, Türk sanatındaki seçkin yerini dâima muhafaza edecektir. Son yıllarda, bu Saray külliyesinin yerinde yapılan kazılar ve odaların temizliği sırasında, yazılı ve resimli duvar çinilerinden oldukça önemli buluntular ele geçmiştir.