

## EFLAK BEYLİĞİ

Mahir AYDIN\*

### Öz

Bu yazıda Eflak Beyliği, 18. yüzyıl bağlamında ele alınmaya çalışılacaktır. Eflak; Buğdan ve Erdel ile birlikte, Romanya'yı oluşturan üç beylikten biridir. Karpat Dağları ile Tuna Nehri arasında yer alır ve yüzölçümü 75.940 km<sup>2</sup>'dir. Olet Nehri Eflak'ı, doğu ve batı olmak üzere ikiye ayırır. Doğudaki toprakları Büyük Eflak ve batıdaki toprakları da Küçük Eflak olarak adlandırılır. Munteniya da denilen Büyük Eflak'ın en önemli şehri Bükreş'tir. Olteniya da denilen Küçük Eflak'ın önemli yerleşim birimi ise, Krayova'dır.

**Anahtar Kelimeler:** Eflak, Buğdan, Romanya, Osmanlı İmparatorluğu, Ticaret ve Tarım

### Abstract

## THE PRINCIPALITY OF WALLACHIA

This article deals with the Principality of Wallachia in 18th century. Wallachia, together with Moldova and Ardel was one of the principalities which constituted Romania. It is situated in a place between Carpathian Mountains and Danube River, covering an area of 75.940 km<sup>2</sup>. Wallachia is divided by River Olet in two parts, east and west. The eastern part is called Great Wallachia and the western part is entitled Small Wallachia. The most important city in Great Wallachia which is also known as Munteniya is Bucharest. The most important city in Small Wallachia which is also known as Olteniya is Krayova. .

**Keywords:** Wallachia, Moldavia, Romania, Ottoman Empire, Trade and Agriculture

\* Bu yazı; Romanya'nın Cluj Babeş Bolyai Üniversitesi'nden Rektör Prof. Dr. Ioan Aurel POP ve Prof. Dr. Tasin GEMIL ile birlikte, 24 Haziran 2016 tarihinde İstanbul Üniversitesi'nde gerçekleşen, "Three Romanian Principalities in 200 Years Historical Process: Transylvania, Moldova and Wallachia" başlıklı konferansta sunulmuştur.  
Prof. Dr., İstanbul Üniversitesi, mahiraydin2023@gmail.com.

Eflak; Buğdan ve Erdel ile birlikte, Romanya'yı oluşturan üç beylikten biridir. Karpat Dağları ile Tuna Nehri arasında yer alır ve yüzölçümü 75.940 km<sup>2</sup>'dir.<sup>1</sup> Olet Nehri Eflak'ı, doğu ve batı olmak üzere ikiye ayırır. Doğudaki toprakları Büyük Eflak ve batıdaki toprakları da Küçük Eflak olarak adlandırılır.<sup>2</sup> Munteniya da denilen Büyük Eflak'ın en önemli şehri Bükreş'tir. Olteniya da denilen Küçük Eflak'ın önemli yerleşim birimi ise, Krayova'dır. İmparatorluk belgelerinde Küçük Eflak için, Kara Eflak tanımlaması yapılır ve bu bölge, beş kazadan oluşur.<sup>3</sup>

Romanya toprakları içerisinde Eflak, Erdel ve Buğdan'dan daha önemli ve özelliklidir. Bu konudaki belirleyici etken, biraz da Tuna Nehri olur. Yoğun bir ulaşım ve ticaret trafiğine sahne olan bu nehir, Eflak'ı öteki Romen Beyliklerine göre, daha avantajlı kılar. Eflak'ın Tuna Kıyısı, Vidin'den başlar ve İbrail'de sona erer. Güvenliği Tuna Kaptanı'ndan sorulan bu uzun çizgide; Vidin, Niğbolu, Zıştovi, Rusçuk, Silistre ve Hırşova yer alır. Bu önemli yerleşim birimleri, doğrudan imparatorluğa bağlıdır. Eflak'ın karşısı, "Türk Yakası" ya da "Beri Yaka" olarak adlandırılır. Tuna Kıyısı'ndaki Eflak toprağı ise, "Karşı Yaka" ya da "Öte Yaka" olarak tanımlanır. Bu yakanın önemli yerleşim birimleri, Vidin karşısındaki Kalafat ile Rusçuk karşısındaki Yergöğü'dür.

Eflak'ın kuzeyi dağlık olduğu halde, ortası ve güneyi verimli bayırlar ve geniş ovalardan oluşur. Büyük boyutlardaki tarım ürünleri içinde; buğday, arpa, mısır, darı başta gelir. Büyük baş hayvancılığın yanı sıra, arıcılık da önemli yer tutar. Topraklarının dörtte biri, ormanlarla kaplı olup, gelirinin üçte birini, kaya tuzundan sağlar.<sup>4</sup>

Önceleri feodal knezlik olan Eflak; 15. yüzyılda Macaristan ve Avusturya ile yaklaşık 100 yıl yaşanan çekişmeli bir süreçten sonra, Türk egemenliğine geçer.<sup>5</sup> İmparatorluk içindeki konumu, Buğdan ve Erdel gibi, "bağlı beylik"tir. Bu özel konumundan dolayı; "feth-i hakanî"den beri iç işlerinde serbesttir ve ekonomik kaynakları, voyvodası tarafından yönetilir.<sup>6</sup> İmparatorlukta yürürlükte olan vergiler, Eflak'te geçerli değildir. Bu durumda Eflak, yalnızca yıllık olarak baş, yani cizye vergisi öder. Mart

<sup>1</sup> Şemseddin Sami; *Kamusi'l-'alâm*, İstanbul 1306, c. II, s. 1005

<sup>2</sup> Kemal Karpat; "Eflak", *Diyanet İslam Ansiklopedisi*, c. X, s. 466

<sup>3</sup> *Vidin Sicil Defteri (VSD.)* nr. 41, s. 102

<sup>4</sup> Şemseddin Sami; *Aynı eser*, aynı yer

<sup>5</sup> Kemal Karpat; *Aynı madde*, s. 467-468

<sup>6</sup> *VSD.* nr. 62, s. 31, 113

1577'de “*sağ ulufeci*” tarafından alındığını gördüğümüz bu vergi,<sup>7</sup> 1705 yılında 5.400.000 akçedir.<sup>8</sup> Ayrıca savaş sırasında, büyük ölçekte olmasa da, asker desteği verir. Örneğin 27 Mayıs 1716'da bu sayı, 3.000 askerdir.<sup>9</sup>

Eflak Beyliği, Rusça “*savařmak*” anlamındaki “*voyevat*”tan gelen, voyvoda unvanlı yönetici ile yönetilirdi.<sup>10</sup> Yerel boyarlar arasından seçilen voyvoda, başkentten yapılan atama onayı ile göreve başlardı. Kendisi, Eflak'ın merkezi olan Bükreş'te, “*curtea = kurte*” denilen sarayında otururdu.<sup>11</sup> Curtea de Argeş, 14 yüzyılda Radu Negru tarafından kurulan ilk başkent olmasından dolayı, “*payıtaht*” yani saray anlamındadır. Bükreş'ten atanan bir boyar, Küçük Eflak'ın merkezi Krayova'da,<sup>12</sup> “*Eflak Kaptanı*” da Tuna Nehri'nde, voyvoda adına görev yapardı.<sup>13</sup> İmparatorluğun başkenti İstanbul'da ise, temsilci olarak yine bir boyar, “*kapıkethüdası*” unvanı ile bulunurdu.<sup>14</sup> Voyvoda, bu boyar aracılığı ile doğrudan başkente, yani divan-ı hümayuna başvuruda bulunabilirdi.<sup>15</sup> Aynı unvan ile yine bir boyar, Vidin Kalesi'nde görev yapardı.<sup>16</sup> Eflak Kanunnamesi'nde voyvoda seçilme koşulları şöyle belirtilmişti:

- 1) Eflak'te doğmuş olmak,
- 2) 35 yaşını doldurmuş olmak,
- 3) Yıllık 3.000 Macar altını emlak geliri sahibi olmak,
- 4) 10 yıl süre ile kamu hizmeti ya da sosyal dernek üyeliğinde bulunmak.

1481-1862 arasındaki 380 yılda, Eflak'te yaklaşık 110 kez, voyvoda değişimi yaşanmıştır. Bu süreçte her voyvodanın, ortalama üç yıl görevde kaldığı görülür. Bu sayı çokluğunun başlıca nedeni, imparatorluğun 18.

<sup>7</sup> Başbakanlık Osmanlı Arşivi, *A.DVN.SMHM.D.* nr. 29-515

<sup>8</sup> *İSD.* nr. 38, s. 47. Karşılaştırma olması için, bu dönemde, teknik sınıftan olmayan bir yeniçeri günlüğünün, 10 akçe olduğunu söyleyebiliriz.

<sup>9</sup> *İSD.* nr. 305, s. 19

<sup>10</sup> Eflak Voyvodalarının tam listesi, Ek 1'de sunulmaktadır. Ancak kimi kez, voyvodanın varlığına karşın Eflak'te, özellikle savaş dönemlerinde, Rusya veya Avusturya işgali söz konusudur. Bu işgal süreçleri: 1769-1774 Rus, 1790-1791 Avusturya, 1828-1834 Rus, 1853-1854 Rus ve 1854-1856 Avusturya olarak görülmektedir.

<sup>11</sup> *İSD.* nr. 19, s. 176

<sup>12</sup> *İSD.* nr. 74, s. 111

<sup>13</sup> *İSD.* nr. 68, s. 182

<sup>14</sup> *İSD.* nr. 65, s. 198

<sup>15</sup> *İSD.* nr. 43, s. 51

<sup>16</sup> *İSD.* nr. 160, s. 156; nr. 69, s. 6, 162

yüzyılda yaşadığı yönetim sorunu olmuştur. Başkentten kaynaklanan bu süreç, Bosna da dahil olmak üzere, tüm Balkan topraklarını etkilemiştir. Bu sürecin Eflak'e yansıyan olumsuz yönü, her yeni voyvodanın, başkente "atanma bedeli" diyebileceğimiz, para göndermesi olmuştur. Bunlar da; 500.000 kuruş "irâd-ı cedîd", 250.000 kuruş "rikâbiyye" ve 60.000 kuruş da, "bayramlık" olarak adlandırılmıştır.

Eflak Voyvodası Brancoveanu, 1711 Prut Savaşı'nda Rusya yanlısı bir tutum izlemiştir. Ancak barıştan sonra tutuklandı ve 30 milyona yakın servetine el konuldu. Önce İstanbul'daki Yedikule'de hapsedildi ve sonra da idam edildi.<sup>17</sup> Ardından voyvoda olan Kantakuzen de, imparatorluğa karşı aleyhte faaliyetleri yüzünden, iki yıl sonra idam edildi. Artık yerli boyarlara güven kalmadığı için, 1715'te Eflak voyvodalığına, Fenerli Rumlardan Mavrokordato atandı. Bir süreklilik biçimini alan bu uygulama ile Rusya'nın, Eflak'teki etkisinin önüne geçilmek istendi.

Ancak Eflak halkı, Fenerli Voyvodaları hiç benimsemedi ve onları, vergi memuru olarak gördü. Çünkü başkentte sıkça gerçekleşen iktidar değişikliğine paralel, Eflak Voyvodaları da değişti. Her yeni atama için verilen para, Eflak halkına yeni bir yük demekti. Bu durum, halkın yoksullaşması gibi, nefretine de neden oldu. Hatta Eflak Voyvodası Mavroyani örneğinde olduğu gibi, savaş sırasında askerine söz dinletememe durumuna bile düşüldü.

Bu "doku uyuşmazlığı" yüzünden kimi zaman Eflak, Rum Voyvodalar ile zor durumlarda kaldı. Bunun bir örneğini, Dağlı Ayaklanmaları sürecinde 1802 yılı için verilebilir: "Eflak Voyvodası Mihal, ülkeyi savunmak için 2.000 Rum askeri topladı. Asilerin Eflak'e girdiği haberi Bükreş'e ulaşınca, Rum askeri şehri yağmalayarak dağıldı ve Mihal de Avusturya'ya kaçtı. Tez elden Eflak'e bir voyvoda gönderilmesi gerektiği için, Deli Konstantin, voyvoda olarak atandı. Ancak ekonomik gücü yetersiz olduğu için, askerin biriken aylıklarını ödeyecek durumda değildi. Bu yüzden, Buğdan Voyvodası'ndan 100.000 kuruş borç alınmak istendi. Oysa Buğdan, bu parayı verecek durumda değildi. Sonuçta, işler yoluna girinceye dek Eflak Voyvodalığı, geçici olarak Buğdan'a bağlandı."<sup>18</sup>

Fenerli Rumlar süreci olan 1715-1821 arasında, Eflak'te 37 voyvoda göreve getirildi. İmparatorluk yönetiminin, bir tepki olarak başlattığı bu uygulamanın, sağlıklı olduğunu söylemek zordur. Hatta Rum Voyvodalar

<sup>17</sup> Kemal Karpat; *Aynı madde*, s. 468

<sup>18</sup> Cevdet; *Tarih-i Cevdet*, Dersaadet 1309, c. VII, s. 159

etkisiyledir ki, ilk Rum İsyanı da, Rumluk davasının beslendiği Eflak'te çıkarılmak istendi. Ancak Eflaklılar, bu başkaldırıya destek vermedi. Çünkü iki ulusun idealleri örtüşmediği gibi Rumlar, Romen kahramanı Tudor Vladimirescu'yu da öldürmüştü. Eflak'taki isyanın 27 Mayıs 1821'de bastırılması üzerine, asıl Rum Ayaklanması da, Yunanistan'ın Mora yarımadasında çıktı. Bu yüzden Rumlara olan güven de sarsılınca, Eflak'e yeniden yerli voyvodalar atanmaya başlandı. 1821-1859 arasındaki süreçte, yedi yerli boyar, Eflak Voyvodası olarak görev yaptı.

Romanya toprakları içerisinde, Eflak'in güneyde oluşuna karşın, Buğdan ve Erdel kuzeydedir. Böylece Buğdan'ın doğudan Rusya'ya yakınlığı gibi, Erdel de batıdan Avusturya'ya yakındır. Bu yüzden Erdel, 1699 Karlofça Antlaşması ile Avusturya yönetimine geçti. Aynı yönde ilerleyen Avusturya, 1718 Pasarofça Antlaşması ile Küçük Eflak'i de aldı. Bu nedenle Eflak, 18. yüzyıl başından beri, batı yönünde Avusturya'nın, doğu yönünde Rusya'nın ilgi alanına girdi. Hatta 1737'de Rusya, Eflak'in kendisine bağlı bir prenslik olmasını bile önerdi. Ancak Rusya'nın bu önerisi gerçekleşmediği gibi, 1739 Belgrad Antlaşması ile Avusturya'dan, Küçük Eflak de geri alındı.<sup>19</sup>

1774 Küçükkeynarca Antlaşması, imparatorluk için ilk büyük sarsıntıya neden oldu. Bunun etkileri; Balkanlarda olduğu gibi, Karadeniz Havzası'nda ve hatta savunma ile ilgili olarak, başkent İstanbul'da bile görüldü. 18. yüzyılın başından beri, ekonomik alan başta olmak üzere, çöküş belirtileri gösteren imparatorluk için, artık hiç bir şey eskisi gibi olmayacaktı. Öyle ki, 1740-1810 arasındaki 70 yılda, % 400 enflasyon yaşandı.<sup>20</sup>

Madalyonun öteki yüzünde, imparatorluğun iç işlerine artık, Rusya ve Avusturya'nın karışması vardı. Bu amaçla her iki devletin, Bükreş ve Yergöğü gibi önemli merkezlerde, konsolosları görev yapıyordu. 9 Ocak 1784'te bu iki devlete, Eflak konusunda şu güvenceler verildi:<sup>21</sup>

- 1) Eflak halkından işçi ve araba istenirse, ücretleri eksik ve geç ödenmeyecek;
- 2) Fermanlı tüccardan başka, hiç kimse Eflak toprağına girmeyecek;
- 3) Eflak toprağından geçenler, tarım yapmayacak ve hayvan otlatmayacaktır.

<sup>19</sup> Bu konudaki harita Ek 2'de sunulmaktadır.

<sup>20</sup> Mahir Aydın; *Vidin Kalesi: Tuna Boyu'ndaki İnci*, İstanbul 2015, s. 179

<sup>21</sup> *Muahedat Mecmuası*, İstanbul 1298, c. IV, s. 2

Zaten bu sorunlar, yaklaşık yüz yıldır Eflak yöneticilerinin gündemindeydi. Ancak bir türlü çözüm bulunamadığı için, kronik bir hal almıştı. Çünkü başkentten gönderilen fermanların yaptırım gücü, artık kalmamıştı. Daha Ağustos 1759'da bölgeye gönderilen femandaki “*daha önce birçok kez emir gönderdim*” söylemi, üzerinde dikkatle durulması gereken özelliktedir.<sup>22</sup> Bu yüzdendir ki imparatorluğun ayakta kalabilmesi, artık Avrupa Devletleri arasındaki, politik ve ekonomik dengeye bağlıydı. Bu otorite boşluğu, Eflak’i başkent İstanbul’dan uzaklaştırırken, kendisini daha iyi koruyacak bir gücün arayışına da yöneltti. Bu dış yönelime, Rum Voyvodalar da destek verdiler.

Eflak konusunda Rusya’nın en büyük etkisi, 1826 Akkerman Antlaşması’nda görüldü. Yeniçeri Ocağı’nın kaldırılması kargaşasında Rusya, yeni kurallar koydurdu. Buna göre; voyvodaların görev süresi yedi yıla çıkarıldı, görevden alınmaları Rusya’nın onayına bağlandı ve voyvodaya yardımcı olmak üzere, yerli boyarlardan oluşan bir meclis, “*Boyar Divanı*” oluşturuldu.

Artık Eflak’in yönetimi konusunda İstanbul ile Bükreş arasında, Avrupa Politikası girmişti. Bundan sonra Eflak için yapılan yönergelerin sayısı, hiç de az değildir.<sup>23</sup> Örneğin 1831’de, yönetime yardımcı olmak için, boyarlardan oluşan ve biri olağan, öbürü olağanüstü, iki ayrı meclis işletilmeye başlandı. İlerleyen süreçte politikanın tüm incelikleri, Eflak için ortaya konuldu. Yine örneğin; 19 Nisan 1849 tarihli senet ile Eflak’e, birer Türk ve Rus “*olağanüstü komiser*” atandı.<sup>24</sup>

Bu sürecin son aşaması; Avusturya, Fransa, İngiltere, Prusya, Rusya ve Piyemonte ile yapılan, 19 Ağustos 1858 tarihli antlaşma oldu. Bu antlaşma ile Eflak ve Buğdan’ın, “*Birleşik Eflak ve Buğdan Beyliği*” olmasını onaylandı.<sup>25</sup> Son Eflak Voyvodası Alexandru Ioan Cuza’dır. Kasım 1861’de “*Eflak ve Buğdan’ın Yönetim Yapılanması Fermanı*” yayımlanınca, iki bölgenin yönetim birliği sağlandı.

1862 Ocak’ında Eflak ve Buğdan yöneticileri, Bükreş’i ortak başkent ilan edince de, Buğdan Voyvodalığı tarihe karıştı. En son olarak Birleşik Beylik, Erdel olmaksızın, 1878 Ayastefanos Antlaşması ile bağımsız dev-

<sup>22</sup> VSD. nr. 62, s. 113

<sup>23</sup> *Muahedat Mecmuası*, İstanbul 1297, c. III, s. 166; c. IV, 2, 65, 83, 112; V, 2; V, 133

<sup>24</sup> *Muahedat Mecmuası*, c. IV, s. 115. Böylece; Bulgaristan’da 1878 ve Mısır’da 1882’de işletilen “*siyasi komiserlik*” kurumu, ilk olarak Eflak’te uygulamaya konulmuştur.

<sup>25</sup> *Muahedat Mecmuası*, İstanbul 1298, c. V, s. 2

let oldu. Aynı yıl Berlin Antlaşması ile Romanya'nın bağımsızlığı, tüm Avrupa Devletleri'nce onaylandı. Erdel'in Romanya'ya kalıcı katılımı ise, İkinci Dünya Savaşı'nın sonunda gerçekleşecekti.

\*

Buraya değin sunulan bilgi, daha çok Eflak Beyliği'nin genel siyasal düzlemi ile ilgilidir. Ancak yakın perspektiften bakıldığında, Eflak için ayrıntılı konular ile karşılaşılır. Yukarıda belirtildiği üzere Eflak; Buğdan ve Erdel ile birlikte, imparatorluğa aynı statüde bağlı bir beylikti. Türk sultanlarının gözünde Eflak, atalarından kendisine kalan “*miras ülke*”, özgün söylem ile “*mülk-i mevrûs*”tu.<sup>26</sup> Eflak Voyvodası ise, “*ümerai'l-milleti'l-Mesihîye ve küberâi't-tâifetü'l-İseviye*”, yani Hıristiyan halkın büyüğü ve yöneticisiydi. İmparatorluk çarkının işleyişinde, Eflak açısından üç önemli özellik öne çıkar:<sup>27</sup>

1) *Mefrûzü'l-kalem*: İmparatorluk bürokrasisinin dışındadır.

2) *Maktüü'l-kadem*: Vergisi, nüfusa göre değil, önceden belirlenmiş oranda alınır.

3) *Min-küllü'l-vücûh serbest*: İç işlerinde tümüyle serbesttir.

Yalnızca vergi bağı yüzünden Eflak'in, imparatorluğa güçlü biçimde bağlı olduğu söylenemez. Erken tarihli bir örnek olarak, 26 Ocak 1566'da Sigetvar Seferi için, Eflak Voyvodası'ndan, yiyeceği ile birlikte 7.000 Eflak askerini, Demirkapı Geçidi üzerinden Tameşvar'a getirmesi istenir.<sup>28</sup> 19 Mayıs 1566'da Eflak Voyvodası, istenen askerin hazır olduğunu, ancak **sağlığı iyi olmadığı için, kendisinin gelemeyeceği bildirir.**<sup>29</sup>

Önemli konumundan dolayı Eflak, imparatorluk çarkının geniş düzleminde, göz ardı edilemeyecek durumdadır. Bu duruma örnek olarak Eflak Voyvodasına, 14 Haziran 1574'te şu ferman gönderilir: “*Erdel Voyvodası, Erdel askerinin tarafına gönderildiğini bildirdi. Eflak'te korku olasılığı yoksa, Erdel askerini alıp, Niğbolu ve Vidin beyleri ile birleş. Diğer beyler ile de birleştikten sonra, Tatar Hamı ile Bender Beyi, öteden asileri kuşatıp, ele geçirmeye çalışacaktır. Eğer Eflak'te Celali asilerinden ve*

<sup>26</sup> *VSD*, nr. 41, s. 162; nr. 41, s. 226; nr. 74, s. 66

<sup>27</sup> *VSD*, nr. 52, s. 152

<sup>28</sup> *A.DFN.SMHMLD*, nr. 5-865

<sup>29</sup> *A.DFN.SMHMLD*, nr. 5-1657

*başkasından dolayı korku varsa, savunmada kal. Erdel askerini de, öteki beylerin yanına gönder.”<sup>30</sup>*

Eflak ile ilgili karşılaşılan en büyük sorun, onun özel statüsünün, günlük yaşantı ölçeğinde korunması ile ilgilidir. Bu durum kısaca, “*Eflak top-rağına kimse ayak basmasın*” biçiminde özetlenebilir.<sup>31</sup> Eflak’te “*menzil teşkilatı*” olmadığı gibi;<sup>32</sup> Bender yönüne gidenlerin İsmail Geçidi’nden, Hotin yönüne gidenlerin İsakça Geçidi’nden, İbrail ve Buğdan yönüne gidenlerin de Hırsova ve Maçin geçitlerinden geçmeleri, kesin koşul olarak belirlenir. Bu kuralın dışına çıkan uygulamalar ise, “*Eflak’ten Yol İstemek*” ya da “*Eflak Aşırı Gitmek*” biçiminde tanımlanır.<sup>33</sup>

Buna göre; Eflak’ten geçmek zorunda kalan vezir, beylerbeyi veya öteki görevlilerin izleyeceği yol, ellerine verilen izin belgesinde açıkça belirtilirdi. Bu çizginin dışına çıkmak, kendi yiyeceğini ve atının yemi-ni, günlük değerinden düşük satın almak, kesinlikle yasaktı. Yine, halktan hediye almaya veya başka bir ihtiyaç için onları rahatsız etmeye de, göz yumulmazdı. Bu kurallara uymayanların cezalandırılacağı, fermanlarda açıkça dile getirilirdi.

18. yüzyılın ilk çeyreği, imparatorluk gibi, Eflak için de değişimin baş-langıcı oldu. Çünkü imparatorluğun, fetih üzerine kurulu sınır anlayışında, bu kavramı yok gibiydi. 1699 Karlofça ile yaşanan kayıplar, sınır kavramı-nın tam algılanması için yeterli olamadı. Ardından 1711 Prut başarısı, bu algıyı daha da geciktirdi. Ancak 1718 Pasarofça ile Belgrad elden çıkınca, sınır kavramı yerli yerine oturduğu gibi, imparatorluğun “*sınırboyu*”ndaki tüm kaleler, taş bina olarak yeniden yapıldı.<sup>34</sup>

Bu değişim, önceleri bir iç-kale olan ve Belgrad ile Tameşvar’a servis yapmaktan öteye gitmeyen, Vidin’i öne çıkardı. Yeni konuma göre temel-den yapılan Vidin, imparatorluğun en büyük kalesi oldu.<sup>35</sup> Bundan önce Eflak hinterlandındaki büyük kaleleri; kuzeyde Kamaniçe, batıda Tameş-var ile Belgrad ve doğuda İsmail ile Hotin oluşturuyordu. Vidin’in öne çıkışı, Eflak için “*yakın güvenlik*” ile birlikte, büyük bir ticaret kapasitesini

<sup>30</sup> A.DVN.SMHM.D. nr. 26-37

<sup>31</sup> VSD. nr. 39, s. 46

<sup>32</sup> VSD. nr. 80, s. 26

<sup>33</sup> VSD. nr. 14, s. 22; nr. 161a, s. 94

<sup>34</sup> Bu konuda ayrıntı sayılabilecek bir uç örnek için bkz. Mahir Aydın; “Faş Kalesi”, *Osmanlı Araştırmaları* (1986), c. VI, s. 67-138

<sup>35</sup> Vidin Kalesi’nin gravürü Ek 3’te sunulmaktadır.



de gündeme getirdi. Örneğin Vidin Kalesi'ndeki Beşli askerinden bir kısmı, Eflak Voyvodası'nın kontrolünde “jandarma görevi” yaptı.<sup>36</sup> Baş-beşli Ağası'nın emrindeki yeniçeri, daha çok dışarıdan sızmalar ile tüccar ile yaşanan sorunlarda yardımcı oldu. Hatta bu konular için, Yergöğü'nde bir kadı bulunuyordu.

Aslında Eflak'ın yaşadığı sıkıntılar, 200 yıl öncesinde de görülür. Örneğin 12 Mayıs 1565 tarihli fermanda, Vidin halkından bazılarının Eflak'te mandıra yaparak, halkın toprağına el koyduğu yönünde şikayet dile getirilir.<sup>37</sup> Aynı tür şikayetler, 1699 yılında olduğu gibi,<sup>38</sup> Niğbolu ve Rusçuk ölçeğinde, 1713'te de görülür.<sup>39</sup>

Eflak'e geçişlerin en önemli nedeni, toprağının verim çekiciliği ve bunun uygulama karşılığı da, izinsiz olarak kurulan çiftliklerdi. Beri Yaka'dan gelenlerin daha önceki dönemde kurduğu, üç önemli çiftlik vardı: Rami Paşa Çiftliği, Kürkübaşı Cizyedarı Çiftliği ve Kara Mustafa Paşa Çiftliği. Daha sonra bazı ayan ve zenginler de, *kışlak* adı altında, 200 kadar çiftlik kurmuştur. Ayrıca Beri Yaka'nın cizye yükümlüsü Bulgar köylü, “*ter oğlan*” ve “*çoban*” adı altında getirilip, buralara yerleştirilmiştir. Öyle ki 11 Eylül 1707'de her kışlakta; sayısı 40'tan 100'e varan, toplam 15.000 Bulgar bulunuyordu.<sup>40</sup> Yine aynı yıl, Niğbolu Beylerbeyisi iken ölen Hasan Paşa'nın, Eflak'te 2.000 koyunu otlamaktaydı.<sup>41</sup> Daha sonrasında da, Vidin'deki yeniçerinin Eflak ile bağlantısı kesilemedi. Bu konuda; 21 Bölük'ten Ahmet Beşe'nin 1748'deki tayları<sup>42</sup> ya da 34 Cemaat'ten Hasan Beşe'nin 1750'deki değirmeni,<sup>43</sup> örnek olarak gösterilebilir.

Tüm bu yaşananlar, Eflak'ın statüsüne de, düzenine de aykırıydı ve imparatorluğun sosyo-ekonomik olarak, “*bozulma süreci*”ne girdiğinin göstergeydi. 1746'da Vidin Kalesi yeniçeri yamaklarından bazıları, Eflak'te yaptığı oda ve kışlaklarda, 3.000'den fazla Eflakliyi, kendi hizmetinde kullanıyordu.<sup>44</sup> Şikayet gerektiren bir başka uygunsuzluğa, Moldovancılar neden oldu. Ticaret için gittiklerinde, Eflakli kızlar ile evlendikten bir süre sonra, onları

<sup>36</sup> *İSD*, nr. 41, s. 201

<sup>37</sup> *A. AYDIN, SMITH, D.*, nr. 6-1155

<sup>38</sup> *İSD*, nr. 13, s. 60

<sup>39</sup> *İSD*, nr. 161a, s. 94

<sup>40</sup> *İSD*, nr. 38, s. 109

<sup>41</sup> *İSD*, nr. 81, s. 101

<sup>42</sup> *İSD*, nr. 38, s. 71

<sup>43</sup> *İSD*, nr. 56, s. 40

<sup>44</sup> *İSD*, nr. 9, s. 107

başka yerde satıyorlardı.<sup>45</sup> Bu yüzden kadın ticareti yapanlara “*moldavancı*” denir ve Moldavancı Ali Paşa’nın lakabı da, bundan gelmektedir.

Bu ve öteki konularda, yalnızca padişah fermanı değil, ona destek veren Yeniçeriler Ağası’nın mektubu da gönderilirdi. Kimi zaman da, Vidin Kalesi’ndeki üst düzey mahkeme olan “*muhafız divanı*”nda, davalar görülürdü. Örneğin 22 Şubat 1753’te, Eflak’te hayvancılık yapan 265 yeniçeri ile voyvoda vekili olan Yorgaki Boyar’ın davası, Muhafız Numan Paşa huzurunda görüldü. Burada, “*isteklerini gerçekleştirmek üzere, serseri biçimde Eflak’e gitmeye cesaret edenlerin, cezalandırılacağı*” kararı alındı.<sup>46</sup>

1750 yılına gelindiğinde Eflak’e geçişler, halkın Divan-ı Hümayun’a, toplu dilekçe vermesini gerektiren boyuta vardı. Çünkü Eflak’e geçenler, oda ve kışlak yaptığı gibi; köylünün toprağını ekmeye, ürününe el koymaya, angarya çalıştırmaya, dövüp yaralamaya, mal, eşya, emlak ve arazisini işgale, çocuk ve kadınlara saldırmaya başladı.<sup>47</sup> Şeyhülislamın bile işe karıştığı bu konu için, başkentten özel görevli gönderildi. Yergöğü’deki kadı da kendisine yardımcı oldu. Geniş kapsamlı bir araştırmadan sonra, serserilerin oda ve kışlakları yıkıldığı gibi, kendileri de Eflak’ten uzaklaştırıldı.<sup>48</sup> Ancak, bu tür konularda Eflak Voyvodası’nın başkente gönderdiği şikayet dilekçesi de, başkentten Vidin’e giden ve Eflak Düzeni’nin bozulmamasını isteyen fermanların sayısı da, az değildir.<sup>49</sup>

Eflak’in bir tarım ülkesi olması nedeniyle, halkı orakçılık yönü ile de öne çıkar. Bu orakçılar, mevsimlik işçi olarak çevre illere çalışmaya giderlerdi. Bu işçilerin, iş bitiminde ücretlerini alıp, kendi toprağına dönmesi gerekiyordu. Ancak kimi zaman, bu işçiler bırakılmaz, gittiği köy ve çiftliklerde tutulurdu. Bu yüzden orakçıların kendi işleri geri kalırdı ki, bu da ürün ve dolayısıyla, gelir kaybına neden olurdu.<sup>50</sup> Bu konuda 20 Haziran 1765 tarihli ferman, soruna çözüm getirir: “*Hasat mevsimi öncesinde, her kaza için iki vekil seçin ve voyvodaya gönderin. İstenen orakçı sayısı kadar, voyvodaya senet verin. Orakçılar acele işe başlasın ve bitiminde, ücretleri verilerek, geri gönderilsin. Eğer bir kişi geri kalırsa, ilgili kazanın halkına buldurulsun.*”<sup>51</sup>

<sup>45</sup> VSD. nr. 25a, s. 174

<sup>46</sup> VSD. nr. 41, s. 102. Bu davanın kararı, Ek 4’te sunulmaktadır.

<sup>47</sup> VSD. nr. 64, s. 22

<sup>48</sup> VSD. nr. 41, s. 226

<sup>49</sup> VSD. nr. 41, s. 46; nr. 41, s. 228

<sup>50</sup> VSD. nr. 78, s. 131

<sup>51</sup> VSD. nr. 78, s. 131

Bu uygulamanın karşıt örneği de, erken bir tarihte, 21 Aralık 1567'de görülür. Vidin ve diğer sancaklardan Eflak'e kaçan halk, eski yurtlarında vergi düşüşüne neden olurdu. Buna bedel olarak Eflak Voyvodası'dan, Eflak'in "*kesimli vergi*"sine ek olarak, 400.000 akçe alınırdu.<sup>52</sup> Bu türden uygulamalar, daha sonraki süreçte az da olsa görülür. Kimi zaman, yıllık vergiden düşülmek üzere Eflak, "*ön ödeme*" yapardı. Örneğin, yakın çevredeki İsmail Kalesi'nin yapımı için, Eflak'ten 175.000 kuruş istendi ki, aynı konudaki para, Buğdan için ancak 75.000 kuruştur.<sup>53</sup>

Eflak'teki iş gücünden, kamu hizmetine yönelik mimari yapılar konusunda da yararlanılırdı. Bunların başında da, kale yapımı ve onarımı gelirdi. İşçilerin uzmanlıkları ise; daha çok marangoz, duvarcı, taş kırıcı, kürekçi, kireç yakıcı, araba sürücü, tuğlacı ve demircilikti.<sup>54</sup>

Eflak ülkesinin dörtte birinin ormanlık olduğunu, yukarıda belirtilmişti. Bu yüzden Beri Yaka'nın, dayanıklı ağaç gereksinimi, Eflak'ten karşılanırdı.<sup>55</sup> Özellikle *karaağaç*,<sup>56</sup> bu konudaki en değerli tür olup, kale kapısı, top kundağı, top dingili ve top tekerleği yapımında kullanılırdı.<sup>57</sup> İstenen ağacın günlük piyasa değeri, dağlardan kesim ve taşıma ücreti, Eflak Vergisi'nden düşülürdü. Bu işlem sırasında, pazarlık ya da güvensizlik görülmez, ferman ile birlikte mühürlü ve imzalı bir defter gönderilir ve yalnızca, "*bir an önce gereğini yap*" denirdi.<sup>58</sup> Eflak ağacına gereksinim duyan yerler içerisinde, pek de yakın sayılmayan ve bir "*kaleler grubu*" özelliğinde olan, Kırım'ın batısındaki Özi'yi de sayabiliriz.<sup>59</sup>

İmparatorluk içerisinde Eflak, tarım ve hayvancılık ürünlerinin çokluğundan dolayı, özgün belgelerde sıkça vurgulanan biçimde, "*İstanbul'un Kileri*" olarak tanımlanırdı.<sup>60</sup> Çünkü başkent, imparatorluğun "*zümrüd-i anka*" kuşuydu ve onun her türlü yiyeceği, taşradan karşılanırdı. Bu konuda; buğday, arpa, darı, mısır, öküz, inek, at, koyun, keçi, bal, yağ ve pastırma başta gelirdi. Örneğin İstanbul'un yıllık et tüketimi, 720.000 koyun

<sup>52</sup> A.D'N.SMİM.D. nr. 7-547

<sup>53</sup> Cevdet; *Aynı eser*, c. II, s. 153

<sup>54</sup> D.BŞM.BNE.D. nr. 16030

<sup>55</sup> Başbakanlık Osmanlı Arşivi, C.A.S. nr. 285-11829; *FSD*. nr. 9, s. 178; nr. 9, s. 186, 192, 194

<sup>56</sup> *FSD*. nr. 1, s. 67

<sup>57</sup> *FSD*. nr. 41, s. 177; nr. 65, s. 92; nr. 167, s. 166

<sup>58</sup> *FSD*. nr. 65, s. 92

<sup>59</sup> C.A.S. nr. 212-6069

<sup>60</sup> *FSD*. nr. 62, s. 113

boyutundaydı. Ev ve ibadetlerin aydınlatılmasında kullanılan mumyağı, çok büyük boyutlardaydı. Savaş sırasında ordunun et gereksinimi de, Vidin ve Buğdan gibi, Eflak'ten de karşılanırdı.<sup>61</sup>

Tuna Boyu'ndaki binlerce ton ürünü İstanbul'a getirmek için, kendilerine özel izin verilen, "*fermanlı kapan tüccarları*" görevlendirilirdi.<sup>62</sup> 26 Nisan 1766'da Eflak'e giden izinli ve kefilli bu tüccarın sayısı 100 ve ortakları da 100 olmak üzere, toplam 200'dü.<sup>63</sup> Eflak toprağına ayak basan tüccar, voyvodanın görevlendirdiği boyarın kontrolünde davranırdı. "*Eflak Pazarları*"nda yerli halkın ürünü, günlük değerinden ve peşin para ile satın alınırdı.<sup>64</sup> Bu süreçte, üreticiye baskı yapılmaması ve tüccarın yerleşip kalması konularında, sıkı uyarılar yapılırdı.<sup>65</sup> Anlaşmazlığa düşülen konu, Eflak Voyvodası'nın da yardımı ile Yergöğü'deki kadı huzurunda yapılan, mahkemeye taşınırdı.<sup>66</sup> Vidin Muhafızı'nın huzurunda yapılan davalar ise, daha geniş kapsamlıydı ve kişisel değil, kamusal boyutluordu.

İstanbul'un ihtiyaç fazlası olan tarım ürünün, Vidin Kalesi'nde satılmasına izin verilirdi. Çünkü Vidin'in en büyük kale olması, onun nüfusunu da bir hayli artmasına neden olmuştu. Bu yüzden 18. yüzyılın sonunda, Eflak'ten yiyecek gelmemesi durumunda Vidin, açlıkla karşı karşıya kalabilecek durumdaydı. Bu soruna çözüm olarak, Vidin Kalesi'nin "*kolluk*" adlı yerinde, günü birlik *Eflak Pazarı* kurulmaya başlandı.

Daha önce Karşı Yaka'da, yani Eflak ülkesindeki Kalafat'ta pazar kurulurken, yaşanan sorunlar yüzünden bundan vazgeçildi. Çünkü Kalafat'ta asker yok iken, Vidin'de "*adım başı asker*" vardı. Eğer silahlı asker karşıya geçerse, orada kendisine çekince olacak bir şey yoktu ve bu yüzden onu, kontrol etmek kolay değildi. Ancak üretici köylü Vidin'e gelirse, ürün satın alan askerın komutanı yanı başındaydı ve bu nedenle de onu, kontrol etmeye gerek yoktu.

Vidin'e ürün getirmek isteyen köylüye, önce voyvoda tarafından izin belgesi verilirdi. Bunların başında da, voyvodanın görevlendirdiği boyar bulunurdu. Herkes ürününü; kendi isteğı ve kayıkları ile karşıya geçirir, onları Vidin'de bir zabıt karşılar ve pazaryerine götürürdü. Buradaki sa-

<sup>61</sup> VSD. nr. 9, s. 158; nr. 38, s. 224

<sup>62</sup> Başbakanlık Osmanlı Arşivi, *D.MKF*. nr. 31156

<sup>63</sup> VSD. nr. 74, s. 7; nr. 78-225

<sup>64</sup> VSD. nr. 52, s. 149

<sup>65</sup> VSD. nr. 78, s. 143

<sup>66</sup> VSD. nr. 62, s. 20, 29

tışlar, günlük değer üzerinden ve peşin ödeme ile yapılırdı. Yine, köylüye sipariş vermek de yasaktı. Ayrıca satış işlemlerinden; gümrük, bağ, toprak bastı veya araba akçesi alınmazdı.<sup>67</sup>

Bu işlemlerden olarak, 1796 yılının Mart-Temmuz arası dört ayda; 154 ton tereyağ, 113 ton süzme bal, 115 ton balmumu, 423 ton un, 300 ton buğday, 513 ton arpa, 192 ton darı, 616 ton mısır, Vidin’de satılmıştır.<sup>68</sup> Bu sayılar, Eflak’ten İstanbul’a gönderilen ürünün yanında, deyim yerindeyse “*devede kulak kalır*”dı. 3 Aralık 1815’te Eflak’ten Belgrad’a gönderilen buğday bile, 1.321 tona ulaşıyordu.<sup>69</sup> Eflak için bu ticaret, bölge ürününün değer bulduğu, önemli bir “*kazanç kapısı*” özelliğindediydi. Buna, savaş sırasında yerinden oynayan halktan, üç yıl boyunca vergi alınmayış kolaylığını da, eklemek gerekir.<sup>70</sup> Bu bağlamda, 1774’te Eflak’ten Vidin’e geçenlerin sayısı 2.000’e ulaştığı gibi,<sup>71</sup> Vidin’e bağlı Polmiye’de Eflak Mahallesi kurulmuştur.<sup>72</sup>

Eflak’in verimli toprağından, komşu voyvodalık Erdel de yararlanırdı. Oysa Erdel, Avusturya yönetimindeydi. Bu konuda Avusturya acenteleri devreye girmiş ve Erdel koyunlarının Eflak’te otlatılması için, başvuru yapmıştı. Bu istek uygun karşılanınca da, Erdel çobanları sürülerini, Eflak’te otlatmıştır. Büyük boyutlara ulaşan bu konuda, bir koyun sürüsü için, 700 sayısı ölçüt olarak belirlenmiştir.

Bu otlatma karşılığında Erdel çobanları da, “*orbarin*” ve “*barbarin*” olarak tanımlanan, 10’ar akçelik vergi öderdi. Kimi zaman bu vergi, peynir olarak da ödenebilirdi. Ancak çobanlara ilişmek ve kırkılan yüne el koymak yasaktı. Ayrıca, yolunu şaşırın sürülerin ekili tarlalara verdiği zararın ödenmesine de, özen gösterilirdi.<sup>73</sup>

Karşı Yaka’dan Eflak’e geçenlerin neden olduğu bir sorun da, “*selem*” denilen uygulamaydı. Bunun anlamı, birine para verip, sonra faizi ile birlikte geri istemektir. İlk bakışta sıradan gibi görünen bu davranışın, uygulaması farklıydı. Öncelikle bu para; korkutarak, döverek ve hatta direneni öldürerek zorla verilirdi. Daha sonra, verilen para, çok yüksek bir faiz ile birlikte geri istenirdi.<sup>74</sup>

<sup>67</sup> *FSD*, nr. 46, s. 165; nr. 310, s. 53; nr. 48, s. 61, 91

<sup>68</sup> *FSD*, nr. 69, s. 121

<sup>69</sup> *FSD*, nr. 36, s. 20

<sup>70</sup> *FSD*, nr. 43, s. 78; nr. 46, s. 164; nr. 34, s. 108

<sup>71</sup> *FSD*, nr. 163, s. 27

<sup>72</sup> *FSD*, nr. 159a, s. 147

<sup>73</sup> *Muahedat Mecmuası*, c. III, s. 166

<sup>74</sup> *FSD*, nr. 52, s. 146; nr. 74, s. 111; nr. 6, s. 102

Eflak için bir başka sorun, tuz konusunda yaşandı. Eflak gibi Buğdan toprağında da çıkan bu yaşamsal ürün, Türk Yakası'ndaki iskelelerde satılırdı. Ancak bir karmaşaya neden olmamak için, iki voyvodalığın satış sınırı olarak, İbrail İskeleyi belirlenmişti. Buna göre, Tuna Boyu'nda ve suyun akış eğimi göz önüne alınarak; İbrail'in yukarısındaki iskelelerde Eflak Tuzu, aşağısında ise Buğdan Tuzu satılırdı. Eflak Tuzu'nun satıldığı 11 iskele şunlardı: Fethülislam, Vidin, Lom, Rahova, Niğbolu, Zıştovi, Rusçuk, Totrakan, Silistre, Hırsova ve Maçin. Buğdan Tuzu da şu beş iskelede satılırdı: İbrail, İsakça, Tulca, İsmail ve Kili.

Yıllık 4.000 araba ölçөгindeki Eflak Tuzu'nun satışından, gümrük alınmazdı. Çünkü bunun için Eflak, yılda 3 milyon akçe verirdi. Bu nedenle satış sırasında; gümrük, baç, geçit baçı, kazma akçesi, kazık akçesi gibi herhangi bir şey istenmezdi.<sup>75</sup> Bu satış için her iskelede, voyvodanın görevlendirdiği bir Eflakli bulunurdu.<sup>76</sup>

Tuz satışındaki kurallar, Eflak Tuzu için ayrılan iskelelerde, kaçak olarak Buğdan Tuzu'nun satılması yüzünden, sıklıkla çiğnenmiştir. Buna da, Buğdan Tuzu'na düşen alanın darlığı ile fiyatının düşüklüğü neden olmalıdır. Kalas İskeleyi'nden gemilere yüklenen bu tuzun satışından, yerel yöneticiler de dahil, çok kişi pay alıyor olmalıdır.

Bu konuda Eflak Voyvodası'nın şikayeti, daha 1695'te başlamıştır. Bunun üzerine Tuna Boyu'ndaki, kadınlar ve iskele emirlerine, kurallara uyulması için fermanlar gönderilmiştir. Ancak Eflak'ın zararına olan bu uygulamanın önüne, bir türlü geçilememiştir. Çünkü aynı konuda; 1705, 1716, 1718, 1720 ve 1722'de olduğu gibi, daha sonraki süreçte de fermanlar gönderilmiştir.<sup>77</sup>

\*

Bugünkü Romanya'yı oluşturan Eflak, Erdel ve Buğdan; Türk İmparatorluğu yönetiminde iç işlerine karışılmayan, ayrıcalıklı birer bağlı beylikti.<sup>78</sup> Erdel'in 1699'da Avusturya'ya geçmesi üzerine, geride Eflak ve Buğdan kalmıştır. İmparatorluk belgelerinde bu iki bölgenin ortak adı, "iki ülke" anlamındaki "memleketeyn"di.

<sup>75</sup> VSD. nr. 14, s. 80; nr. 38, s. 47

<sup>76</sup> VSD. nr. 305, s. 55

<sup>77</sup> VSD. nr. 38, s. 47; nr. 305, s. 52; nr. 67, s. 72; nr. 305, s. 55

<sup>78</sup> Eflak'e ilişkin coğrafya bilgisi söz konusu olmadığı için, imparatorluğun Tuna Nehri kıyısı haritalarında, Karşı Yaka toprağı "dilsiz"dir. Bu konuya bir örnek olarak Vidin haritası, Ek 5'te sunulmaktadır.

Eflak'ın bu ayrıcalıklı statüsü, her zaman korunmaya çalışılmıştır ki, bunun özgün tanımı “*Eflak Düzeni*”dir.<sup>79</sup> Bu konu anahtar sözcük ile “*güvence*” olarak özetlenebilir.<sup>80</sup> Açılımı ise; Eflak toprağına girmek, halkına ilişmemek ve doğal kaynaklarına el sürmemektir. 29 Mart 1745'te çevredeki askeri yetkililere gönderilen fermanla, “*Eflak halkını gözetin, Eflak ülkesini kendi mülkünüz ve bahçeniz bilin*” uyarısı yapılmıştır.<sup>81</sup> Bu bağlamda Eflak, “*ale'd-devâm refâh-ı hâl*” isteğı ile imparatorluğun öteki bölgelerine oranla, daha çok gözetilen yerlerdendi.<sup>82</sup>

Eflak'te askeri garnizon bulunmadığı için, genel çerçevedeki savunması; Hotin, Bender, Özi ve Vidin'in güvencesindeydi.<sup>83</sup> Bu güvenceyi yakın ölçekte; Fethülislâm, Vidin, Adakale, Niğbolu, Rusçuk, Kule, Yergöğü, İbrail, Rahova, Hırsova, Silistre, Zıştovi ve Totrakan sağlamıştır. Bu merkezlerde görevli; kadı, naib, voyvoda, serdar, serdengeçti ağası, cizyedar ve ayanlardan, Eflak konusunda titizlik göstermeleri istenmiştir.<sup>84</sup> Hatta 25 Ekim 1716'da Kırım Hanı Kaplan Giray'a, “*Tatar halkından her kimin elinde Eflak esiri varsa, ceфа etmeyip vermeleri*” konusunda ferman gönderilmiştir.<sup>85</sup>

Düzen ve güvenlik için bölgede incelemelerde bulunmak üzere İstanbul'dan; Turnacıbaşı veya Kapıcıbaşı görevlendirildiğı gibi,<sup>86</sup> kimi zaman da Vidin Muhafızı, birkaç günlüğüne Eflak'e giderdi.<sup>87</sup> Ayrıca Vidin Muhafızı'ndan, Eflak Voyvodası ile yazışarak, sorunlara birlikte çözüm getirmesi istenirdi.<sup>88</sup>

Savaş sırasında Eflak'ın savunmasını, kendi voyvodası gibi, “*serasker*” ya da “*başbuğ*” unvanı ile bir paşa üstlenirdi. Örneğın *Eflak Seraskeri olarak, 1774'te Muhsinzade Mehmet Paşa iken*,<sup>89</sup> 1787'de Vidin Muhafızı Melek Mehmet Paşa'dır.<sup>90</sup> Eflak Başbuğı'na gönderilen fermanla, “*Eflak*

<sup>79</sup> *İSD*, nr. 52, s. 57; nr. 68, s. 183

<sup>80</sup> *İSD*, nr. 38, s. 86; nr. 37, s. 29; nr. 48, s. 61

<sup>81</sup> *İSD*, nr. 25a, s. 134

<sup>82</sup> *İSD*, nr. 41, s. 102; nr. 37, s. 29

<sup>83</sup> *İSD*, nr. 80, s. 26; nr. 46, 123

<sup>84</sup> *İSD*, nr. 62, s. 29

<sup>85</sup> *İSD*, nr. 305, s. 66

<sup>86</sup> *İSD*, nr. 25a, s. 141; nr. 52, s. 33, 46

<sup>87</sup> *İSD*, nr. 159a, s. 147

<sup>88</sup> *İSD*, nr. 52, s. 58

<sup>89</sup> *İSD*, nr. 163, s. 100

<sup>90</sup> *İSD*, nr. 59, s. 23

ve çevresinin savunması senindir” denilmektedir.<sup>91</sup> Barış zamanında ise, Vidin Kalesi’nden dönemsel olarak giden, Beşli Yeniçeri görev yapardı.<sup>92</sup>

Sonuç olarak Eflak, Türk İmparatorluğu’nun yaşadığı iki süreçten de, doğrudan etkilenmiştir. Bu sürecin ilki, 18. yüzyılda yaşanan “çöküş”tür ve bu durum, artık tarım ekonomisinin, hantallaşan askeri bürokrasiyi taşıyamayışı biçiminde de açıklanabilir. İkincisi ise, 19. yüzyılda yaşanan “parçalanma”dır ve yükselen Avrupa’nın, politik çıkarlarına baş eğmek zorunda kalış olarak da değerlendirilebilir.

Son söz olarak imparatorluklar; ardından özlem gözyaşı dökülen ve dar zamanlarda, kudretinin nostaljisine sığınılan, kahramanlık öyküsü de değildir; nefret ve kızgınlık ile yok sayılacak olgu da değildir. Onlar ancak, kendi yapısı gibi, çok yönlü bir yaklaşım ile anlaşılabilir. Bunun kolay olduğunu sananlar; yalnız imparatorluk kuranları değil, önce onun egemenlik şemsiyesi altına girip daha sonra bağımsızlık kazananları da, bugün imkanlarından yararlandığı kendi devletini de, en azından küçümsemiş olurlar. Bugün bizlere gerekli olan, geçmişe yönelik “duygusal yaklaşımlar” değil, geleceğe yönelik “akılcı bilgiler”dir.

\*

<sup>91</sup> C.AS. nr. 1119-49578

<sup>92</sup> VSD. nr. 41, s. 102



Ek 1  
*Eflak Voyvodaları*

	<i>Süresi</i>	<i>Adı</i>		<i>Süresi</i>	<i>Adı</i>
1	1215-1230	Radı I.	77	1574-1577	Alexandru II. Mircea
2	1230-1245	Litovoi Bassaraba I.	78	1577-1583	Mihnea Turcitul
3	1245-1273	Mihai I. Seneslav	79	1583-1585	Petru Cercel
4	1273-1285	Bărbat	80	1585-1591	Mihnea Turcitul
5	1285-1298	Dan I.	81	1591-1592	Ştefan Surdul
6	1298-1310	Tihomir	82	1592-1593	Alexandru III. cel Rău
7	1310-1352	Basarab I. Întemeietorul	83	1593-1601	Mihai Viteazul
8	1352-1364	Alexandru I.	84	1601-1602	Radu Mihnea
9	1364	Nicolae	85	1602-1611	Radu Şerban
10	1364-1377	Vladislav I.	86	1611-1616	Radu Mihnea
11	1377-1383	Radu II.	87	1616	Gabriel Movila
12	1383-1386	Dan II.	88	1616-1618	Alexandru Ilias
13	1386-1394	Mircea cel Bătrân	89	1618-1620	Gabriel Movila
14	1394-1397	Vlad I. Uzurpatorul	90	1620-1623	Radu Mihnea
15	1397-1418	Mircea cel Bătrân	91	1623-1627	Alexandru Coconul
16	1418-1420	Mihail I.	92	1627-1629	Alexandru Ilias
17	1420-1422	Radu II. Prasnaglava	93	1629-1632	Leon Tomsa
18	1422-1423	Dan III.	94	1632	Radu Ilias
19	1423	Radu II. Prasnaglava	95	1632-1654	Matei Basarab
20	1423-1424	Dan III.	96	1654-1658	Constantin Şerban
21	1424	Radu II. Prasnaglava	97	1658-1659	Mihnea III.
22	1424-1426	Dan III.	98	1659-1660	Gheorghe Ghica
23	1426-1427	Radu II. Prasnaglava	99	1660-1664	Grigore I. Ghica
24	1427-1431	Dan III.	100	1664-1669	Radu Leon
25	1431-1436	Alexandru I. Aldea	101	1669-1672	Antonie Vodă din Popeşti
26	1436-1442	Vlad II. Dracul	102	1672-1673	Grigore I. Ghica
27	1442	Mircea II. Basarab	103	1673-1678	Gheorghe Ghica
28	1442-1443	Basarab II.	104	1678-1688	Şerban I. Cantacuzino
29	1443-1447	Vlad II. Dracul	105	1688-1714	Constantin Brâncoveanu
30	1447-1448	Vladislav II.	106	1714-1715	Ştefan Cantacuzino
31	1448	Vlad III. Drăculea / Vlad Ţepeş	107	1715-1716	Nicolae Mavrocordat
32	1448-1456	Vladislav II.	108	1716-1719	Ioan Mavrocordat
33	1456-1462	Vlad III. Drăculea	109	1719-1730	Nicolae Mavrocordat
34	1462-1473	Radu cel Frumos	110	1730	Constantin Mavrocordat
35	1473	Basarab Laiotă cel Bătrân	111	1730-1731	Mihai Racoviţă
36	1473-1474	Radu cel Frumos	112	1731-1733	Constantin Mavrocordat

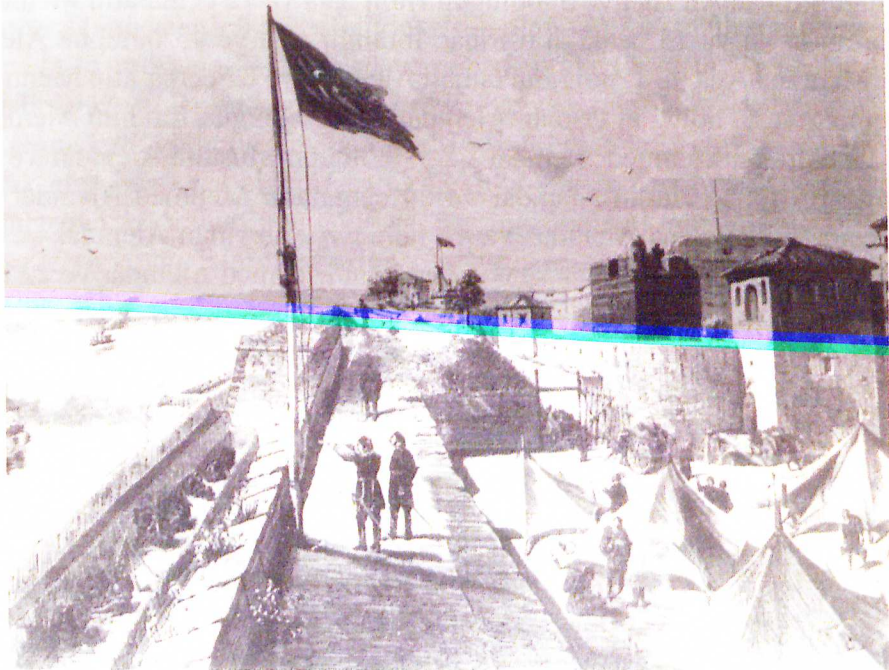
37	1474	Basarab Laiotă cel Bătrân	113	1733-1735	Grigore II. Ghica
38	1474	Radu cel Frumos	114	1735-1741	Constantin Mavrocordat
39	1474	Basarab Laiotă cel Bătrân	115	1741-1744	Mihai Racoviță
40	1474-1475	Radu cel Frumos	116	1744-1748	Constantin Mavrocordat
41	1475-1476	Basarab Laiotă cel Bătrân	117	1748-1752	Grigore II. Ghica
42	1476	Vlad III. Drăculea	118	1752-1753	Matei Ghica
43	1476-1477	Basarab Laiotă cel Bătrân	119	1753-1756	Constantin Racoviță
44	1477-1481	Basarab Țepeluș cel Tânăr	120	1756-1758	Constantin Mavrocordat
45	1481	Mircea III.	121	1758-1761	Scarlat Ghica
46	1481	Vlad Călugărul	122	1761-1763	Constantin Mavrocordat
47	1481-1482	Basarab Țepeluș cel Tânăr	123	1763-1764	Constantin Racoviță
48	1482-1495	Vlad Călugărul	124	1764-1765	Ștefan Racoviță
49	1495-1508	Radu cel Mare	125	1765-1766	Scarlat Ghica
50	1508-1509	Mihnea I. cel Rău	126	1766-1768	Alexandru Ghica
51	1509-1510	Mircea IV.	127	1768-1769	Grigore III. Ghica
52	1510-1512	Vlad cel Tânăr	128	1770-1771	Emanuel Giani Ruset
53	1512-1521	Neagoie Basarab	129	1774-1782	Alexandru Ipsilanti
54	1521	Teodosie	130	1782-1783	Nicolas Caradja
55	1521	Vlad Călugărul	131	1783-1786	Mihai Șutu
56	1521-1522	Teodosie	132	1786-1790	Nicolae Mavrogheni
57	1522-1523	Radu de la Afumați	133	1791-1793	Mihai Șutu
58	1523	Vladislav III.	134	1793-1796	Alexandru Moruzi
59	1523-1524	Radu Badica	135	1796-1797	Alexandru Ipsilanti
60	1524	Radu de la Afumați	136	1797-1799	Constantin Hangerli
61	1524	Vladislav III.	137	1799-1801	Alexandru Moruzi
62	1524-1525	Radu de la Afumați	138	1801-1802	Mihai Șutu
63	1525	Vladislav III.	139	1802-1807	Constantin Ipsilanti
64	1525-1529	Radu de la Afumați	140	1806	Alexandru IX
65	1529-1530	Moise	141	1812-1818	Jean Georges Caradja
66	1530-1532	Vlad Înecatul	142	1818-1821	Alexandru Sutu
67	1532-1535	Vlad Vintilă de la Slatina	143	1821	Tudor Vladimirescu
68	1535-1545	Radu Paisie	144	1821	Scarlat Callimachi
69	1545-1552	Mircea Ciobanul	145	1822-1828	Grigore IV. Ghica
70	1552-1553	Radu Ilie Haidăul	146	1834-1842	Alexandru II Ghica
71	1553-1554	Mircea Ciobanul	147	1842-1848	Gheorghe Bibescu
72	1554-1558	Pătrașcu cel Bun	148	1848-1853	Barbu Dimitrie Știrbei
73	1558-1559	Mircea Ciobanul	149	1856-1858	Alexandru Dimitrie
74	1559-1568	Petre cel Tânăr	150	1858-1859	Căimăcămia de Trei
75	1568-1574	Alexandru II. Mircea	151	1859-1862	Alexandru Ioan Cuza
76	1574	Vintila			

Ek 2



*1718-1739 Sınır Değişikliğinde Tuna'nın İki Yakası*

Ek 3



*İmparatorluğun En Büyük Kalesi Vidin*

## Ek 4

*Eflak'te hayvancılık yapan 265 yeniçeri ile voyvoda vekili Yorgaki Boyar'ın Vidin Muhafız Divanı'nda görülen 22 Şubat 1753 tarihli dava*

Hâlâ memleket-i Eflak Beyi kıdvetü'l-ümerai'l-milleti'l-Mesihîyye ve zidet küberâi't-taifetü'l-İseviyye Matei veled-i Ligor Bey tarafından husûs-i âtiü'z-zikri ikrâra vekil olduğu bimâ hüve nehci's-sübûti's-şer'î sâbit olan Ostolinik Yorgaki Boyar hâlâ dârü'l-cihâd ve'l-mücâhidîn mah-rûsa-i Vidin Muhâfızı vezîr-güzîn-i ma'delet-eyn devletlü inâyetlü Numan Paşa yesrullah-ı bi'l-hayr mâ-yürîd ve mâ-yeşâ hazretlerinin huzûr-i âlfile-rinde akd olunan meclis-i şer'-i şerîf-i enverde mahrûsa-i mezbûre muhâ-fazasına me'mûr dergâh-ı âlî yeniçerileri zümresinden iş-bu bâ'isi'l-kitâb 61 cemâ'atin serden-geçti ağası Mustafa Ağa ve 31 bölüğün İbrahim Ağa ve 12 bölüğün Salih Ağa ve 1. bölüğün Yeğen Ağa ve 41 bölüğün Ahmed Ağa ve 15 cemâ'atin Elhac Mustafa Ağa ve 43 cemâ'atin Elhac Ahmed Ağa ve 71 cemâ'atin Mustafa Ağa ve 12 bölüğün Elhac Mehmed Ağa ve 12 bölüğün Elhac Ali Ağa ve 5. bölüğün Halil Ağa ve 12 cemâ'atin Mehmed Ağa ibn-i Ali ve 15 cemâ'atin Elhac İbrahim Ağa ve 45 bölüğün Alem-dâr Mehmed Ağa ve 1. bölüğün İsmail Alemdâr ve 62 cemâ'atin Mehmed Alemdâr ve 7. bölüğün Osman Alemdâr ve 12 bölüğün İbrahim Alemdâr ve 12 bölüğün Mehmed Alemdâr ve 51 bölüğün Mustafa Alemdâr ve 64 cemâ'atin Elhac Hasan Alemdâr ve 64 cemâ'atin Mehmed Alemdâr ve 15 cemâ'atin Bektaş Alemdâr ve 41 bölüğün Süleyman Alemdâr ve 97 cemâ'atin Mustafa Alemdâr ve 64 cemâ'atin Mehmed Alemdâr ve 22 bölüğün Salih Ağa ve 97 cemâ'atin Salih Ağa ve 55 cemâ'atin Hüseyin Ağa ve 55 cemâ'atin Ömer Alemdâr ve dergâh-ı âlî yeniçeri-başı eskilerinden 64 cemâ'atin Mehmed Beşe ve 62 cemâ'atin Mustafa Beşe ve 13 bölüğün İbrahim Beşe ve 33 sekbânlarından Mehmed Beşe ve 25 cemâ'atin Hasan Beşe ve 62 cemâ'atin Mustafa Beşe ve 92 cemâ'atin Feyzullah Beşe ve 35 cemâ'atin Mehmed Beşe ve 75 cemâ'atin Mehmed Beşe ve 10. sekbân-ların Mehmed Beşe ve 47 bölüğün Esseyyid Hüseyin Beşe ve 12 bölüğün Mehmed Beşe ve 4. bölüğün Yusuf Beşe ve 48 bölüğün Elhac İsmail Beşe ve 7. bölüğün Mehmed Beşe ve 6. bölüğün İbrahim Beşe ve 94 cemâ'atin Hüseyin Beşe ve 44 bölüğün Ahmed Beşe ve 31 bölüğün Mahmud Beşe ve 17 cemâ'atin Hasan Beşe ve 23 cemâ'atin Ahmed Beşe ve 2. cemâ'atin İbrahim Beşe ve 16 cemâ'atin İsmail Beşe ve 10. sekbânların Ali Beşe

ve 25 bölüğün Salih Beşe ve 71 cemâ'atin Mehmed Beşe ve 97 cemâ'atin Derviş Beşe ve 6. cemâ'atin Kara Osman Beşe ve 6. bölüğün İbrahim Beşe ve 15 cemâ'atin Mahmud Beşe ve 40. cemâ'atin İsmail Beşe ve 49 bölüğün Hasan Beşe ve 11 bölüğün Mustafa Beşe ve 56 cemâ'atin Elhac Ömer Beşe ve 12 bölüğün Mehmed Beşe ve 31 cemâ'atin Ahmed Beşe ve 41 bölüğün Elhac Ahmed Beşe ve 20. sekbânların Osman Beşe ve sicill-i mahfûzda ber-mûceb-i defter mûmzâ mastûri'l-esâmî 197 nefer hayvanât ve kovan ve koyun ashâbı muvâcehelerinde bi'l-vekâle ikrâr-ı tâm ve takrîr-i kelâm edip memleket-i Eflak'ın re'âyâsı zıll-i zalil-i hüsrevâne-de masûn ve taht-ı râbita-i nizâma bend olması irâde-i aliyye-i cihân-dârî ve emr-i hümâyûn-ı şehriyârî te'alluk eylediğini hâvî müte'addid evâmîr-i aliyye şeref-rîz-i sudûr olmağla vezîr-i müşârûnileyh hazretlerinin emriyle ve cümle ma'rifetiyle hüsni-nizâma ifrâğ ve cümlelerin re'y ve istisvâbları olduğu vech üzere sâlifü'z-zikr ashâb-ı hayvanâtın derûn-ı Eflak'te birer bordel ve birer koşarelerinden mâ'adâ oda ve kışlak ve ahır ve çardak fîmâbad ihdâs olunmayıp mevcûd olanlar dahi hedm ve tahrîb olunmak ve yedlerinde izin tezkiresi olmayıp hevâ ve heveslerini icrâ için serseri geşt ü güzâr ile re'âyâ ve memlekete îsâl-i hasârât edenler ahz olunup taraflarına gönderildikte zâbitleri ma'rifetiyle te'dîb olunmak ve emlâk sâhibinin izni olmadıkça muşyelerinde kovan ve çoban tutmayıp ve malları olan hayvanât ve kovanlarından mâ'adâ re'âyâ hayvanâtına ve kovanlarına sâhib çıkmamak ve göllerde fîmâbad ferd-i vâhid balık sayd etmemek ve Kara Eflak olan beş kazâ olan mahallerde ve bâ-husûs Krayova'da olan Beşli Ağalarının azl ve nasbına taraflarından müdâhale olunmayıp kanûn-ı kadîm üzere voyvodalar taraflarından matlûbları üzere ta'yîn ve tahsîs edecikleri zâbitân tarafından müsâ'ade ve zabt mektûbları verilmek ve ticâret için kazâlarda mütemekkin olmayıp üserâ ve nakl-i mukim oldukları mahallerde olmak ve her iki ayda bir taksit ile senevî 6'şar kuruş 24'er para vermek üzere çoban ve kovancı nâmına ber-mûceb-i defter-i mûmzâ yedlerinde olan re'âyâ fakat 422 nefere mahsûr olup bunlardan ziyâde her ne kadar re'âyâ kendilere lüzûmu olmak hasebiyle yedlerinde bulunur ise üzerlerine edâsı lazım gelen tekâliflerin sâir kurâ re'âyâsı misillü tamâmen edâ etmesine mümâna'at olunmamak ve nefsi Krayova'nın nizâmı dahi bu siyak üzere sûret-pezîr olmak için dükkânlarda oturup ticâret bahâne-siyle nefsi kasabada mütemekkin kimesneler ihrâc ve çardakları hedm ve tahrîb olunduktan sonra ticâret sâhibi ehl-i irz bâzergânlar alıkonulup ve onlar dahî Krayova'nın mahallâtında sâkin re'âyâlarının içlerinde istedik-

lerini istishâb etmeyip ve eder olur ise cümle ittifakıyla men' ve def' ve birbirlerine tekeffül etmek ve cümlesi Krayova zâbiti bulunan kimesneye her hâlde nu'âvenet ve zabt u rabt-ı memleket zımında erâzil ve eşkiyâyı ahz ü habs etmesi husûsuna müzâheret etmek ve Arçar ve Lom ve Cibre ve Rahova ahâlilerin karışdırmayıp bu nizâm-ı şürût ancak nefsi Vidin ahâlilerinin koyun ve kovan ve sığır ve hargele ve kovancı ve çobanları için mümzâ defter ve hüccet-i şer'iyede mezkûr ve mukayyed olacak 8'er akçe koyun ve kovan ve rüsûmâtlarından ve kovancı ve çoban nâmına olan re'âyâların maktû'larından ziyâde bir şey mütâlebe olunmamak ve 3 senede bir def'a 2'şer kuruş imdâdiyyeden mâ'adâ bir akçe ve bir habbe mütâlebe olunmamak ve bundan mâ'adâ bilâ-fermân ve bilâ-buyuruldu ve bilâ-tezkire-i ağa menzil bargiri talebinde olanlara menzil verilmemek ve bu şürût-ı mezkûrelere mübtenî hüccet-i şer'iyeler kütb ü tahrîr olunup tarafeyne i'tâ ve fîmâbad düstûri'l-amel tutulmak üzere sicill-i mahfûza kayd olunup nefsi Vidin ashâb-ı hayvanâtı zikr olunan şürût ve kuyûda mürâ'at edip iktizâ eden muşyelerin akçeleriyle iştirâ edip bir ferde hilâf-ı şürût ta'addî eyledikleri hâlde kendülerden sâlifi'l-beyân mümzâ ve müseccel defterde musarrah hayvanâtları için Eflak Beyi taraflarından bir şey mütâlebe olunmamak üzere bi'l-vekâle ikrâr ve bu şürût-ı kuyûd cümlelerin ma'lûmu olup tarafeyn bu şürût-ı kuyûda mürâ'ata ta'ahhüd eyledik dedikde gibbe't-tasdîki'ş-şer'î mâ-vak' bi't-taleb kütb olundu.

Fi'l-yevmi's-sâmin aşer min şehri Rebiülahir li-seneti sitte ve sittîn ve mie ve elf

#### Şahitler:

Umdeti'l-emâcid ve'l-a'yân Mahmud Ağa Ser-turna-yı Vidin  
 Fahri'l-ulemâi'l-kirâm Ali Efendi el-Müftî  
 Fahri'l-kuzât Abdülkadir Efendi ibn-i Şaban Efendi  
 Es-seyyid Ali Efendi Defterdâr-ı Vidin  
 Fahri'l-vâ'izîn Elhac Abdullah Efendi  
 Fahri'l-kitâb Muameleci İsmail Efendi  
 Fahri'l-kitâb Süleyman Efendi Kâtib-i Yeniçeriyân  
 Ser-tôbî Ahmed Ağa  
 Arabacı-başı Mehmed Ağa  
 Mehmed Efendi ibn-i Süleyman  
 Es-seyyid Mustafa Efendi

Ek 5



*Eflak-Vidin Karşılığında Tuna'nın İki Yakası*

## KAYNAKÇA

### Arşiv Kaynakları

*Başbakanlık Osmanlı Arşivi:*

*D.MKF. nr. 31156*

*A.DVN.SMHM.D. nr. 29-515, 5-865, 5-1657, 26-37, 6-1155, 7-547*

*Vidin Sicil Defteri (VSD.) nr. 1, 6, 9, 13,14, 19, 25a, 34, 36, 37, 38, 39, 41, 43, 46, 48, 52, 56, 57, 59, 62, 65, 67, 68, 69, 72, 74, 78, 80, 81, 159a, 160, 161a, 163, 167, 212, 225, 305, 310*

*D.BŞM.BNE.D. nr. 16030*

*C.AS. nr. 285-11829, 1119-49578*

### Araştırma Eserleri

*AYDIN, Mahir; Vidin Kalesi: Tuna Boyu'ndaki İnci, İstanbul 2015.*

*Cevdet; Tarih-i Cevdet, c. VII, Dersaadet 1309.*

*KARPAT, Kemal; "Eflak", Diyanet İslam Ansiklopedisi, c. X, 1988.*

*Muahadat Mecmuası, İstanbul 1297, c. III, c. IV, c. V.*

*Şemseddin Sami, Kamusi'l-'alâm, C. II, İstanbul 1306*