

KADIASKER RUZNAMÇE DEFTERLERİNE GÖRE XVII. YÜZYILDA RUMELİ'DE KAZA TEŞKİLATI VE KADILAR

Ercan ALAN*

Öz

Kadiasker ruznamçe defterleri atanma yetkisi, kadiaskerlerin elinde olan kadı ve müderrislerin tayin, terfi, azil ve yer değiştirme gibi her türlü işlemlerinin kaydedildiği kaynaklar olma açısından büyük bir öneme sahiptir. Bu kaynakların verdiği bilgiler ışığında Osmanlı taşra idaresindeki en önemli birimlerden biri olan kaza teşkilatının ve bu birimin başında olan kadıların incelenmesi; hem Osmanlı taşra örgütlenmesinin ve hem de ilmiye teşkilatının anlaşılmasını sağlayacaktır. Burada, XVII. Yüzyıl Rumeli kadiaskerliği ruznamçelerinin verilerinden hareketle Rumeli'deki kazaların teşkili, statüsü, bu statüdeki değişiklikler ve kadıların görevlendirme biçimlerinin kazaların statüsü üzerindeki etkisi incelenecektir.

Anahtar Kelimeler: XVII. Yüzyıl, ilmiye, kadı, kadiasker, kadiasker ruznamçesi, kaza, Rumeli.

Abstract

THE SYSTEM OF TOWN (KAZA) IN RUMELIA IN 17th CENTURY AND KADIS ACCORDING TO RUZNAMCE REGISTERS OF KADIASKER

Kadiasker ruznamçe registers are very important sources in which all kind of procedures of kadis and professors (müdürris) whose appointments are in the hands of kadiaskers, such as appointment, promotion, dismissal, transfer and personal rights are recorded. In the light of information provided by these sources, the analysis of the Ottoman provincial organization and its administrators, kadis that are one of the most important units of the Ottoman provincial organization help us to understand both organization of the Ottoman provincial and Ottoman learned (ilmiye). Here, considering data obtained from ruznamçe registers of kadiasker in the 17th century, formation and status of the towns in the Rumelia, changes in their status and the effect of kadis' appointment on the status of towns are examined.

Keywords: 17th Century, judgeship, *kadı*, *kadiasker*, learned group, Rumelia, *ruznamce*, town

* Dr., Bitlis Eren Üniversitesi, alanerecan@gmail.com.

Kadıaskerlik Kurumu ve Kadıasker Ruznamçe Defterleri

İslâm tarihinde askerler arasındaki davalara bakan ordu kadısı, Osmanlılar'da Dîvân-ı Hümâyûn'un üyesi, yargı ve eğitim teşkilâtının sorumlusu olan görevlidir. Kâdî ve asker kelimelerinden oluşan *kâdî'l-asker* terimi kaynaklarda *kâdî-i asker* veya *kâdîlasâkir*, *kâdîlcünd*, *kâdîleşker* olarak da geçer. Ancak kelime Osmanlılar'da *kazasker* şeklini almış ve yaygınlık kazanmıştır. Osmanlı kaynaklarında kazaskerler bazen "sadreyn efendiler, sadr-ı Rumeli, sadr-ı Anadolu" tabirleriyle de anılır. Bu tabirler muhtemelen onların divan üyesi olmalarıyla ilgilidir.¹

Orhan Gazi ya da en geç I. Murat zamanında kurulan kazaskerlik makamı gerçek hüviyetini Fatih zamanında kazanmış ve Rumeli ve Anadolu kazaskerliği olmak üzere ikiye ayrılmıştır. Yavuz Sultan Selim'in, Ortadoğu'da yaptığı fetihler üzerine başında İdris-i Bitlisî'nin bulunduğu Arap ve Acem kazaskerliği adı altında üçüncü bir kazaskerlik makamı ihdas edilirse de kısa süre de lağvedilerek görevi Anadolu kazaskerliğine devredilmiştir.² Bu üçüncü kazaskerliğin kurulması ve başına, bulunduğu bölgede saygın ve meşhur bir kişi olan İdris-i Bitlisî'nin atanması, yeni fethedilen bölgenin imparatorluğa sorunsuz bir şekilde bağlanması düşüncesinden kaynaklanmıştır.

İdarî, kazaî ve adlî görevleri olan kazaskerlerin en önemli görevleri; mevleviyet kadılıkları ve üst düzey müderrislikler haricindeki imparatorluğun dört bir köşesine dağılmış medreselere müderrislerin ve yine imparatorluğun adlî ve idarî teşkilatının esas birimi olan kadılıklara kadıların tayin, terfi, azil ve mülazemet gibi işlemlerinin yapılmasıdır. Üç kıtaya yayılan imparatorluk coğrafyası düşünülürse, kazaskerlerin sorumlu oldukları kişi, bölge ve medreselerin sayılarının hayli kalabalık olduğu görülür. İşte bu sebeple iki kısma ayrılan kazaskerlerden Rumeli kazaskerliği, birinci kazasker sıfatıyla, imparatorluğun Avrupa coğrafyasındaki bütün toprakları, Ege ve Akdeniz adaları ile Karadeniz'in kuzeyindeki bölgelerdeki ilmiye mensuplarından sorumlu iken Anadolu kazaskerliği bütün Anadolu, Arap Yarımadası ve Mısır'dakilerden sorumludur.³

¹ Mehmet İpşirli, "Kazasker", *DİA*, XXV, İstanbul, 2002, s. 140. Ayrıca kazaskerlik kurumu hakkında bkz. Mehmet İpşirli, "Osmanlı Devleti'nde Kazaskerlik (XVII. Yüzyıla kadar)" *Belleten*, L XI, Ankara, 1997, s. 597-699, İsmail Hakkı Uzunçarşılı, *Osmanlı Devleti'nde İlmiye Teşkilatı*, Ankara, 1998, s. 151-160, Mustafa Şentop, *Osmanlı Yargı Sistemi ve Kazâskerlik*, İstanbul, 2005.

² Uzunçarşılı, *İlmiye Teşkilatı*, s. 152.

³ Koçi Bey, *Koçi Bey Risaleleri*, Haz. Seda Çakmactoğlu, İstanbul, 2008, s. 133, Abdur-

Kadıasker ruznamçe defterleri genel olarak 2'ye ayrılır. İlki kadı ve müderrislerin tayin kayıtlarını içeren tayin ruznamçeleri; ikincisi ise “mülâzım” denen ve medreseden mezun olduktan sonra intisap ettiği mollasının işareti üzerine ilmiye mesleğine girmeye hak kazanan kişilerin kaydedildikleri defterlerdir. Bu *rûznâmçelerin* ilk örneği XVI. yüzyılın ortalarına ait olup, zamanla gelişerek düzenli bir hal almıştır. Bugün 377'si İstanbul Müftülüğü Şeriyye Sicilleri Arşivi'nde (Bâb-ı Meşihat Şeyhülislamlık Arşivi) ve 51'i de Nuruosmaniye Kütüphanesi'nde olmak üzere toplam 428 adet ruznamçe günümüze ulaşmıştır. Bunlardan 261'i Rumeli ve 167'si Anadolu kadıaskerliğine aittir.⁴

Rumeli kadıaskerliği ruznamçelerinden günümüze 257'si Meşihat Arşivi ve 4'ü de Nuruosmaniye Kütüphanesi'nde olmak üzere 261 adet defter ulaşmıştır. XVI. yüzyıla ait defter sayısı 12'dir. XVII. yüzyıla ait defter sayısı ise 57'dir. Ancak 4 adet defter, hem XVI. yüzyılın sonuna ve hem de XVII. yüzyılın başına ait kayıtları ihtiva etmektedir. XVII. yüzyıla ait bu defterlerden 27 adedi tayin ruznamçesi, 30 adedi ise mülazemet ruznamçesidir. Ancak mülazemet kayıtlarının, mülazemet defterlerinden ayrı olarak, yer yer tayin kayıtlarının arasına ya da tayin ruznamçelerinin arka tarafına kaydedildiği de görülmektedir. Ayrıca, tayin ruznamçeleri arasına, 2 adet Anadolu kadıaskerliği ruznamçesi karışmış olup 2 adet ruznamçede de Anadolu ve Rumeli tevcihatı karışık olarak kaydedilmiştir. Son olarak

rahmân Abdî Paşa, *Abdurrahman Abdî Paşa Kanunnâmesi*, Haz. H. Ahmet Arslantürk, İstanbul, 2012, s. 62, Tevkii Abdurrahman Paşa, *Osmanlı Devleti'nde Teşrifat ve Törenler Tevkii Abdurrahman Paşa Kanunnamesi*, Haz. Sadık Müfit Bilge, İstanbul, 2011, s. 42.

⁴ Cahit Baltacı, “Kadı-asker Rûznâmçelerinin Tarihi ve Kültürel Ehemmiyeti” *İslam Medeniyeti Mecmuası*, C. 4, no.1, 1979, s. 55-100, İsmail Frünsal, “Nuruosmaniye Kütüphanesinde Bulunan Bazı Kazâsker Rûznâmçeleri”, *İslam Medeniyeti Mecmuası*, C.4, no. 3, İstanbul, 1980, s. 20, Aynı yazar, “Kazâsker Ruznamçeleri ve Nuruosmaniye Kütüphanesi'nde Bulunan Bazı Ruznamçeler”, *Osmanlı Kültür Tarihinin Bilinmeyenleri*, İstanbul, 2014, s. 405. Bilgin Aydın ve Diğerleri, *Bâb-ı Meşihat Şeyhülislamlık Arşivi Defter Kataloğu*, İstanbul, 2006, s. 39-59. Kataloğlarda Anadolu kadıaskerliğine ait ilk ruznamçenin 1076 (1665) tarihine ait olduğu yazıyorsa da, Rumeli kadıaskerliği ruznamçeleri içine kaydedilmiş Meşihat Arşivi 215/38 numaralı ve 1073-1076 (1662-1665) tarihleri arasındaki kayıtları ihtiva eden defter Anadolu kadıaskerliğine aittir. Bu yönüyle, Anadolu kadıaskerliğine ait ilk ruznamçe olma özelliğine sahiptir. Bundan başka aynı arşivde 225/48 numarası ile Rumeli kadıaskerliği ruznamçeleri listesine kayıtlı olan ve 1092 -1094 (1681-1683) tarihli kayıtları ihtiva eden defter de Anadolu kadıaskerliği ruznamçesidir. Yine XVII. yüzyılda Anadolu ve Rumeli tevcihatının karışık yapıldığı defterler de mevcuttur. Meşihat Arşivi'ndeki 220/43 ve 228/51 numaralı iki defter bu şekildeki kayıtları ihtiva etmektedir.

XVII. yüzyılın son çeyreğine ait tayin ruznamçeleri bir yangında yok olmuştur. Bu yüzden 1080 (1670) sonrası tayin kayıtları mevcut değildir.⁵

Bizim buradaki inceleme konumuz kadıların, tayin, terfi ve azil gibi mesleki işlemlerinin kaydedildiği tayin defterlerinden hareketle Osmanlı kaza teşkilatı ve kadılık kurumunun “Rumeli” diye adlandırılan coğrafyadaki durumudur.

Kaza Terimi ve Uygulamadaki Yeri

Türkçe’de kazâ şeklinde telaffuz edilen kadâ’ kelimesi, Arapça’da masdar olarak “sona erdirmek” anlamı etrafında toplanabilecek şekilde “hüküm vermek, ihtiyacı gidermek; borcu veya ibadeti ifa etmek; bildirmek, tamamlamak, ilişiği kesmek; öldürmek”, isim olarak da “hüküm, yargı kararı, yargı görevi, yargı gücü; kader, edâ; ölüm” gibi geniş bir anlam yelpazesine sahiptir.⁶ Kaza, fıkıh diliyle, “husemânın davasını fasl etmek” diye tabir edilen dava ve hukuk işlerini ifade eder. Osmanlılar’da kadılar, padişahın uhdesinde bulunan kaza yetkisini (yargılama, hüküm verme) kullanmak üzere tayin edilen vekillerdir.

Osmanlı kaza sisteminin merkezinde geniş yetkilerle donatılmış bulunan kadı yer alır. Kadının tayin edildiği coğrafi bölgeyi ifade eden kaza kelimesi sonradan idarî bir birimin adı da olmuştur. Kadılar; yanlarına, tayin edildikleri bölgenin genişliğine veya iş yoğunluğuna bağlı olarak kadı yardımcıları (nâib) tayin edebilirdi. Yargılama sürecinde kassam, şühüd’l-hâl, kâtip, muhızır gibi mahkeme görevlileri de kadıların yardımcılardı.

Kaza, Osmanlılarda hem kadının idare bölgesini hem de bu bölgeyi tanımlayan coğrafi bir terim özelliği gösterir. Osmanlı öncesinde Selçuklular’da bu ad altında idarî bir birim bulunmamaktadır. Selçuklular’da kadı bir idarî birimde (subaşılık, Osmanlı sancağının eş değeri) sultanın naibi

⁵ MA, RKR, 76, s. 3. Bu bilgiyi benimle paylaştığı için Levent Kuru’ya teşekkür ederim. XVII. yüzyıl ruznamçeleri hakkında bkz., Ercan Alan, *Kadıasker Ruznamçelerine Göre XVII. Yüzyılda Rumeli’de Kadılık Müessesesi*, Marmara Üniversitesi, Türkiyat Araştırmaları Enstitüsü, Doktora Tezi, İstanbul, 2015, s. 5-42. Ayrıca bu yüzyıla ait Hierî 1057 tarihli bir defter daha mevcuttur. Bkz. Halil İnalçık, “The Rûznâmçe Registers of The Kazâsker of Rumeli as Preserved in the İstanbul Müftülük Archives,” *Turcica*, XX, 1988, s. 251-275 ve İlber Ortaylı, *Hukuk ve İdare Adamı olarak Osmanlı Devletinde Kadı*, Ankara, 1994. Ancak bu deftere ulaşmak mümkün olmadı.

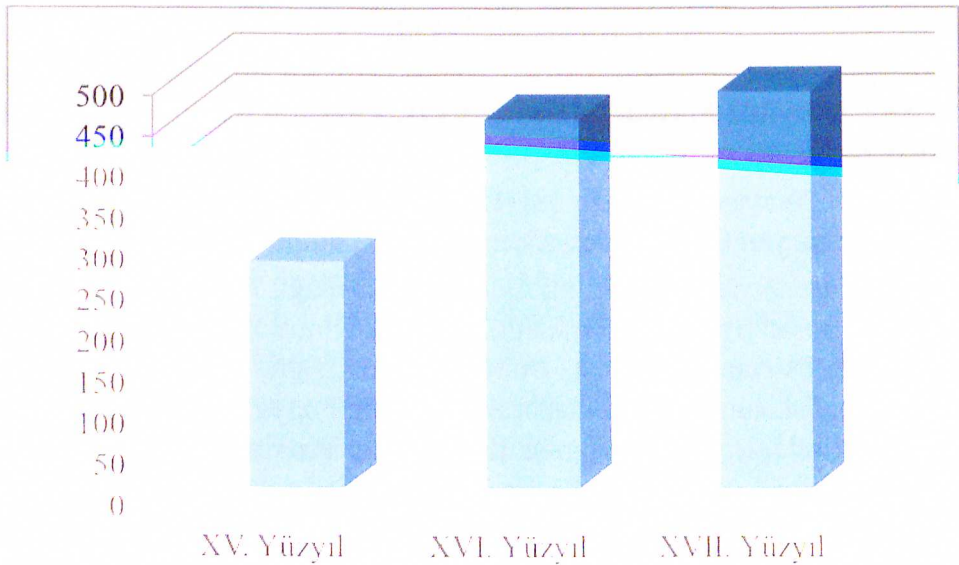
⁶ Fahrettin Atar, “Kaza”, *DİA*, XXV, Ankara, 2002, s. 113-114.

ve subaşının yanında yer almaktaydı ve özel bir bölgesi yoktu. Bu idarî birim geniş olur ve kadı bu sahanın her yerine ulaşamazsa o takdirde buralara nâiblerini gönderirdi. XII-XIV. yüzyıllarda kadı yetki alanı sebebiyle bir bakıma söz konusu idarî birimle özdeş gibiydi. Osmanlı Devleti'nin ilk dönemlerinde de bu durum sürdü. XV. yüzyılda Osmanlı Devleti'nin giderek genişlemesi, sancak denilen askerî nitelikteki idarî birimlerin çoğalması ve bir kadının bütün bir sancağa ait kazaî işleri görememesi sebebiyle kaza bölgeleri kadıların da sayılarının artmasına paralel olarak çoğalmıştır.

Osmanlı idari sisteminde XV. yüzyıldan itibaren kaza kadılıklarının hem sayısında hem de idari statüsünde büyük artışlar ve değişimler gözlemlenmektedir. XV. yüzyılda mevcut bazı kazalar XVI. yüzyılda çeşitli sebeplerle kaza statüsünü yitirmiş ya başka bir kazaya ilhak edilmiş ya da nahiye veya köy haline gelmiştir. Bunun aksine olarak ekonomik gelişmeler ve nüfus artışına bağlı olarak bazı köy ve nahiyeler ise kadılık haline gelmiş ve önemli şehir merkezleri olarak varlığını uzun yüzyıllar devam ettirmiştir.

XV. yüzyılın sonundaki kaza sayısı 275 iken, XVI. yüzyıl sonunda 449'a, XVII. yüzyılın sonuna doğru ise 481'e yükselmiştir. Bu artış aşağıdaki grafikte gösterilmiştir.

Grafik 1: XV. Yüzyıldan XVII. Yüzyıla Kaza Sayısı



Buradan kaza sayısında XVI. yüzyıl boyunca ciddi bir artış olduğunu ve bu artışın XVII. yüzyılda azalmakla beraber devam ettiğini görmekteyiz.

XVI. yüzyılda ruznamçelerde zikredilen kazalar ve bu kazaların sayısı XVII. yüzyıla gelindiğinde bir takım bazı değişikliklere uğramaktadır. XVI. yüzyıl ruznamçelerine göre 449 olan kaza sayısı⁷, 1595-1670 arasında 481 olarak görülmektedir. Aşağıda XVI. yüzyılda görülüp de XVII. yüzyılda görülmeyen ve XVII. yüzyılda kaza yapıp, XVI. yüzyılda olmayan kazalar tek tek gösterilmiştir.

XVI. Yüzyılda Kaza Olup XVII. Yüzyılda Mevcut Olmayan Kazalar

XVI. yüzyıl ruznamçelerinde, 1581-1592 tarihleri arasında adı geçen; ancak 1595-1670 arasında kendileri hakkında herhangi bir kayda rastlamadığımız kaza sayısı 64 olup, aşağıda isimleri verilmiştir.

Ayazmend, Bahşa, Balçova, Barkan, Bekeş, Belgrad, Belgrad Engürüsü, Bergama, Cankirman, Çardak, Çernovi, Dukagin, Ereğli, Eyüp, Fecat, Felek, Filibe, Gelibolu, Girebene, Grojgal, Gubaş, Guryan, Havale, Ilıca, Kalace, Kande-i Kebir, Kande-i Sagir, Keşkemets, Kırşova, Köprü, Kurubine, Marmara Adası, Maveraünehir, Maveraünehir Kırka, Mezra-i Ahi Çelebi, Mirkova, Mitroviçe, Nertova, Novigrad, Olofça, Pankuta, Peşte, Peterciban, Poçağa, Rodoscuk (Tekfurdağı), Sahra, Sakız, Saray (Bosna Sarayı), Seçan, Silivri, Şimokloş, Tavene, Toyrangölü, Umul, Vaç, Vişnice, Vraşnice, Vraviçe, Yazbirin, Yenişehir, Yenivaroş, Yeprem, Zagorya, Zaplane.

XVI. Yüzyılda Mevcut Olmayıp XVII. Yüzyılda Kaza Olduğu Görülen Yerler

1595-1670 arası dönemde 1581-1592 tarihleri arasında görülmeyen 92 adet yerleşim yeri Osmanlı kaza sistemine dahil edilmiştir. Bunlar şunlardır:

Alakenise, Amari, Apokoron, Aslatana, Babadağı, Belene, Bihke, Burumacık, Bosna Brodu, Çelebi Alağı, Derbend, Dimitrofece, Dimitrofecacık, Diyakova, Doyran, Dömenek, Dumna, Egrine, Eğri, Eğridere, Ermiye, Esedabad, Eskicuma, Eskicumabazarı, Etrepoli, Fonya, Girgorofce, Gora, Goryafi, Gölhisar, Hanya, Harmanlu, Havass-ı Prizrin, İrşova, Kaçanik, Kalonya, Kanije, Karacadağ, Kayınca, Kerpe, Kırka, Kızanlık, Klis, Kur-

⁷ Beyazıt, *İstihdam ve Hareket*, s. 204. Yazar, burada kaza sayısını 448 olarak belirtiyorsa da verdiği istatistiklerden bu sayının 449 olduğu ortaya çıkmaktadır.

şunlu, Ladina, Langa, Laşide, Lubin, Lugoş maa Şebeş, Maden-i İpek, Mankalya, Menafotiçe, Milapodima, Mirambila, Misada, Mitrofcacık, Mora, Morovik, Naslic, Nevahi-i Klis, Nevahi-i Yanbolu, Ologa, Orpoz Maa Tevabiha, Osat, Özi, Pedye, Pendaya, Plasçe, Poganya, Raça, Resmo, Resne, Rizo maa İstiye, Sane, Sarata, Saray, Selune, Temnis, Togana, Trablıçe maa Ayapetre, Tulça, Tuna, Yanova-i Cedid, Yanova-i Kadim, Yera-
rapetre maa İstiye, Yenice-i Kızılağaç, Vestice, Virestice, Virsice, Vonıça, Vostica, Voştina.

Kaza sayısındaki bu deęişimin çeşitli sebepleri vardır. Bu sebeplerin ilki; fetihlerle yeni kaza bölgelerinin oluşturulmasıdır. XVI. yüzyılın ilk yarısındaki hızlı ve geniş fetihlere nazaran az da olsa, XVI. yüzyılın son yıllarından itibaren ve XVII. yüzyıl boyunca birtakım fetihler gerçekleştirilmiştir. 1593-1606 arası uzun bir dönemi kapsayan Avusturya savaşları boyunca Eğri (1596) ve Kanije (1600) kaleleri, çeyrek asır süren savaşlar sonucu (1644-1669) Girit Adası, 1663-1664 Avusturya savaşı sonucu Uyvar ve çevresi ve 1672'de ise Podolya ve Kamanıçe fethedilmiştir. Bu yeni fetihlerden Eğri, Kanije ve Girit Adası'nın muhtelif yerlerinin kaza statüsüne sokularak kadılara tevcih edildiğini ruznamçelerde görmekteyiz. Fetihden sonra kaza statüsüne sokulan yerlere dair ilginç bir örnek Kanije kalesidir. 19 Rebiülahir 1009 tarihli bir kayda göre; fethedilen Kanije kalesi, askeri ehemmiyetine binaen kadılık olarak örgütlenip, başına eski İstanbul kadısı olan Şems Efendi'nin mülazımlarından Abdülkadir Efendi, 50 akçe yevmiye ile atanmıştır.⁸ Bu kayıt; Kanije hakkındaki ilk kayıttır ve bu tarihten sonra 1 Zilkade 1037 (03.07.1628) yılına kadar kadılık hakkında başka kayıt yoktur. 1037-1077 (1628-1667) arasında ise bu kadılık hakkında 17 kayıt vardır ve 100-130-150-200 ve 300 akçelik yevmiye miktarı ile **ta-
yinlerin yapıldığı görülmektedir.**⁹

Yeni fethedilen ve ardından kaza statüsüne sokulan bir diğer kaza örneği ise Varat'tır. 1 Safer 1071 (06.10.1660) tarihli bir kayda göre; XVI. yüzyılda bir Osmanlı kazası olup el deęiştiren ancak yeniden fethedilen Varat, serdar-ı ekrem Ali Paşa'nın, Hasan isimli bir kadıya tevcihi yönünde arz sunmasıyla tekrardan kaza statüsüne girmiştir.¹⁰

XVI. yüzyıl sonlarından itibaren XVII. yüzyıl boyunca kazaların sayısındaki hızlı artışın asıl sebebi; *if'â*lardır. Bir kazaya baęlı nahiye ve kö-

⁸ NOK, RKR, Yeni Kayıt: 4569 5 Eski Kayıt: 5193 5, Vr. 20b.

⁹ Kanije hakkındaki kayıtlar için bkz., Alan, s. 853-855.

¹⁰ MA, RKR, 214/37, s. 24.

yün ya da daha önce müstakil kaza iken başka bir kazaya bağlanmış, *ilhâk* olunmuş yerlerin bölünerek yeni bir kaza şeklinde örgütlenmesine ifrâz denirdi. Bu dönemde ifrâz yoluyla pek çok kaza teşkil edilmiştir. Bunlardan birkaçı örneği, nasıl ve niçin kurulduklarını anlama açısından fayda sağlayacağı için örnek olarak incelenecektir.

XVII. yüzyılın başında ifrâz yoluyla kaza yapılan yerler hakkındaki ilk örnek, Harmanlı kazasıdır. Tarihi verilmemiş olsa da, kendinden önceki kayıtların 1009 (1600-1601) tarihine ait olması sebebiyle kazanın bu tarihte kurulduğunu düşünmekteyiz. Uzuncaova Hasköyü, Cısr-i Mustafa Paşa ve Çirmen kazalarına bağlı 48 köy, ifraz olunarak yine Cısr-i Mustafa Paşa kazasına bağlı Harmanlı köyüne eklenmek suretiyle burası müstakil bir kaza şekline getirilmiştir. Ardından buraya kadı olarak İlok kazasından münfasıl Zübeyr atanmıştır. Ancak kayıтта kadı Zübeyr'in kaç akçe yevmiye ile tayin edildiği belirtilmemiştir.¹¹ Ancak 6 Ramazan 1009 (11.03.1601) tarihli bir kayda göre ise önceden Uzuncaova Hasköyü ve Çirmen kazalarına bağlı olup Harmanlı'ya ilhak olunan 10 adet köy; buradan ifraz olunarak tekrar Uzuncaova Hasköyü ve Çirmen kazalarına ilhak olunmuştur.¹² XV. ve XVI. yüzyıl kayıtlarında kendisine rastlamadığımız Harmanlı kazasına ait kayıtlar XVII. yüzyılda ise sadece 2 adettir. Bu kayıtlardan sonuncusu; 2 Cemaziyelahir 1018 (02.09.1609) tarihlidir ve 30 akçe yevmiye ile Mehmed'e tevcih edildiği şeklindedir.¹³ Bu durum Harmanlı'nun tekrar başka bir kazaya ilhak olduğu ya da kendisine bağlı köylerin tekrar eski kazalarına bağlanmak suretiyle kaza statüsünün kaldırıldığı anlaşılmaktadır.

İfrâz yoluyla kurulan bir diğer kaza ise Eğridere'dir. 10 Muharrem 1044 (06.07.1634) tarihli bir kayda göre; Eğridere isimli yer, **son derece** tehlikeli bir mevki olup yoldan geçenlerin eşkıyanın taarruzlarına maruz kalmasından ötürü, buraya bir kale, cami ve hamam yaptırılıp civarında yer alan kazalardan Kratova kazasından Eslaksin? nahiyesi, Köstendil kazasından Kamayniçe? nahiyesi ve İvranya kazasından İşte? nahiyesi köyleri ile ifraz olunarak buraya bağlanmış ve müstakil bir kaza oluşturularak "Eğridere" ismi verilmiştir. Ardından buraya 50 akçe yevmiye ile Ömer Bey Medresesi'nden münfasıl ve iki senelik mülazemet süresi olan Yahya 100 akçe yevmiye ile görevlendirilmiştir.¹⁴

¹¹ NOK, RKR, Yeni Kayıt: 4569/5 Eski Kayıt: 5193/5, Vr. 15b.

¹² NOK, RKR, Yeni Kayıt: 4569/5 Eski Kayıt: 5193/5, Vr. 29a.

¹³ MA, RKR, 187/10, s. 14.

¹⁴ MA, RKR, 200/23, s. 22.

XV. ve XVI. yüzyıl kayıtlarında Eğridere kazasına ilişkin bir kaydın olmaması buranın 1044'ten sonra kaza sistemine dahil edildiğini ve daha önce hiçbir şekilde kaza statüsünde olmadığını göstermektedir. Rumeli kadıaskerliği ruznamçelerinde 1044-1077 (1634-1667) tarihleri arasında Eğridere kazasına ilişkin 28 adet kayıt bulunmaktadır. Bu kayıtlara göre Eğridere kazası 80, 100, 130, 150, 200 ve 300 akçelik yevmiyelerle tevcih edilmiştir. 1078 (1667-68) tarihli kadılık derecelendirmesine göre ise; Eğridere, 150-200 akçelik kazalar arasında görülmektedir.¹⁵ 1 Rebiülevvel 1055 (27.04.1645) tarihli bir kayda göre Eğridere, Voniça'ya ilhak olunmuş¹⁶; ancak 1 Cemaziyelahir 1055 (25.07.1645) tarihli başka bir kayda göre ise Voniça'dan ifraz olunarak tekrar müstakil kaza yapılmıştır.¹⁷

İfrâz yöntemiyle kurulan kazalar hakkındaki vereceğimiz son örnek ise; Sane kazasının kuruluşudur. 1 Cemaziyelahir 1046 (31.10.1636) tarihli bir kayda göre; Sane başta olmak üzere 24 adet köy, Trapoliçe kazasından ifraz olunarak "Sane" adı altında müstakil kaza oluşturulmuş ve buraya da Taman kazasından münfasıl El-hac Mustafa, 130 akçe yevmiye ile kadı olarak atanmıştır.¹⁸

Sane kazası hakkında 1 Cemaziyelahir 1046 - 1 Rebiülevvel 1077 (31.10.1636 - 01.09.1666) tarihleri arasında 22 adet kayıt vardır. Sane kazasının bu dönemde 80, 100, 130 ve 150 akçelik değişen yevmiye oranlarıyla tevcih edildiğini görmekteyiz. Kaza hakkında XV. ve XVI. yüzyıl kayıtlarında bilgi yoktur. Sane'nin 1 Receb 1047 (19.11.1637) ve 1 Cemaziyelahir 1048 (10.09.1638) tarihlerinde Trapoliçe'ye ve 1 Ramazan 1075 (18.03.1665) tarihinde Anabolu'ya ilhak edildiğini görmekteyiz. Ancak Anabolu'ya ilhakından kısa bir süre sonra, tekrar ifraz olunduğuna dair bir kayıt olmamasına rağmen, tevcih kayıtlarından müstakil kaza olarak tevcih edildiğini takip edebiliyoruz.

İfrâz yoluyla yeni kazaların teşekkülünün çok farklı sebepleri vardı. Öncelikle kaza yapılacak yerin nüfus miktarı ve ekonomik gelişim yönünden bir kaza için gerekli şartları taşıması gerekirdi. Çünkü kadılar maaş şeklinde bir muayyen gelire sahip olmayıp yaptığı işlerden aldıkları harc ve ücretlerle geçinirlerdi. Kadılıklar, her kademedeki vazife için belirlen-

¹⁵ M. Kemal Özerin, "Rumeli Kadılıkları'nda 1078 Düzenlemesi", *İsmail Hakkı Uzunçarşılı'ya Armağan*, Ankara, 1988, s. 264.

¹⁶ MA, RKR, 205/28, s. 19.

¹⁷ MA, RKR, 205/28, s. 22.

¹⁸ NOK, RKR, Yeni Kayıt: 4569 6 Eski Kayıt: 5193 6, Nr. 13b.

miş sabit bir günlük ücrete göre sınıflandırılmıştı. Kadıların bu günlük ücreti ruznamçelerde “yevmî” ya da “yevmiye” şeklinde ifade edilmektedir. Celalzade Kanunnamesi’nde de bu tespit teyit edilmekte ve “Bir kadılık hâsılı her bin hânede on akçe tahmîn olunup anun üzerine hâsıl bağlanur.”¹⁹ ifadesi ile kadılık gelirlerinin tahmini bir değer üzerinden itibari olarak hesaplandığını göstermektedir. Kazanın büyüklüğüne göre kadının alacağı yevmiye miktarı değişmekteydi. Kadıların, kazaların büyüklüğüne göre elde ettikleri bu yevmiyelere ise “mahsûl-i kazâ” denmekteydi. Bu terimin, ilk ruznamçeden itibaren kullanıldığını görmekteyiz. 7 Zilhicce 989 (02.01.1582) tarihli bir kayda göre; Yenibazar kadısı Mahmud arzuhal göndermiş ve bu arzuhalinde, kendi kazasına bağlı köylerin İstar-ı Eflak kazasına bağlanması sonucu mahsûl-i kazâsının azaldığını ve kazasının 130 akçelik bir yer olmaktan çıkıp 50-60 akçelik bir kazaya dönüştüğünü belirtmektedir. Bu sebeple, kadı etrafındaki kadıların mübaşeretinde altında bu köylerin eşit bir şekilde taksim olunmasını istemektedir.²⁰ Buradan hem mahsûl-i kaza tabirinin işaret ettiği anlamı hem de kadıların gelirlerinin tespit şeklini bir ruznamçe kaydı aracılığı ile açık bir şekilde anlamak mümkün olmaktadır. Bu şekilde nüfus ve ekonomi şartlarını sağlayan yerlerin kaza olarak sisteme dahil edilmesi sağlanırdı.

XVII. yüzyılda kaza sayısının ifrâz yoluyla artmasının en önemli sebebi; kadı olmak için bekleyen aday sayısının çok fazla olmasıdır. Ruznamçelerde sıkça şikayet edilen hususlardan biri; “zihâm-ı mülâzımîn” denen atanmayı bekleyen mülâzımların sayısının artışıdır. Devlet, bu kalabalık kadı adaylarına görev bulabilmek için eskiden müstakil kaza olup da başka kazalara ilhak olunan yerlerin ifrazını emretmiş ve buralara yeni tayinler yapılmıştır. “Zihâm-ı mülâzımîn” ibaresiyle bir tayin kaydına ilk olarak; 10 Cemaziyelahir 1037 (16.02.1628) tarihinde rastlamaktayız: “Kaza-yı Podgoriçe: Podgoriçe kazâsı kadimden müstakil kazâ olup hâlâ zihâm-ı mülâzımîn olmağla Karadağ kazâsından 4 ay tevkîtle ifrâz olunup 40 akçe ile İnebahtı’da Sultân Bâyezid Medresesi’nden 2 yıl zamân-ı infisâli ve 8 ay Âsitâne-i saâdete mülâzemeti olan Mevlânâ Mustafâ dâîleri tâlib ve müstahak olmağın ber-vech-i terakkî yevmî 80 akçe ve tevkît-i mezbûr ile sadaka buyurulmak ricâsına arz olundukda buyuruldu.”²¹

¹⁹ Ahmed Akgündüz, *Osmanlı Kanunnameleri ve Hukuki Tahlilleri*, VII, s. 250. Akgündüz, burada “her bin haneden” kısmını yanlışlıkla “her bir haneden” şeklinde okumuştur. Ancak eserin 279. Sayfasında verilen Osmanlıca orijinalinde bu ifadenin “bin” olduğu görülmektedir.

²⁰ NOK, RKR, Yeni Kayıt: 4569/2, Eski Kayıt: 5193/2, Vr. 27a.

²¹ MA, RKR, 198/21, s. 2.

Ruznamçelerdeki kayıtlara göre; görev için tayin bekleyen kadıların sayısındaki artış XVII. yüzyılın ortalarından itibaren doruk noktasına ulaşmıştır. “Zihâm-ı mülâzımîn” tabirinin 1063-1077 (1653-1667) tarihleri arasındaki kayıtlarda sıkça geçtiğini görmekteyiz.

Ancak XVII. yüzyıl boyunca ilhakların, ifrazlara göre daha fazla olduğu göze çarpmaktadır.²² Hem gün geçtikçe artan adaylara mansıb bulmak hem de ilhaklar yoluyla kazaların sayısının azalmasını engellemek için 1-10 Rebiülevvel 1068 (07-16.12.1657) İtarihinde bir ferman çıkarılmıştır. Görev yapabilecek boş bir kaza bulmak noktasında şikayetçi olan Rumeli kadıları, durumu bir mahzar ile merkeze bildirmişler ve bunun üzerine Rumeli kadıaskeri Mehmed Emin Efendi'ye bir ferman gönderilmiştir. Burada, arpalıklar ve mülhak kazalar sebebiyle, kadı adaylarının sıkıntı çektikleri vurgulanarak, kanun hilafına arpalık yapılan kazaların ve müstakil kaza iken başka kazaya ilhak olunan yerlerin, tayin bekleyen kadılara tevcihi istenmektedir.²³ Ancak bu fermana rağmen müstakil kazaların başka bir kazaya ilhak olunması durumu sıkça görülmektedir.²⁴

İfrâz yoluyla kaza teşkil edilmesinin bir diğer sebebi; Eğridere örneğinde görüldüğü üzere, kazanın sahip olduğu coğrafi konumdur. Yukarıdaki kayıтта, Eğridere'nin yol güvenliği açısından önemine vurgu yapılarak etrafının surlarla çevrildiği, içine bir külliye kurularak kendisine yakın yerdeki nahiyelerin bağlanması yoluyla kazaya dönüştüğü anlatılmaktadır.

Yukarıda da bahsi geçtiği üzere, XVII. yüzyılda ifrâzlar yoluyla yeni kazaların teşekkülünün yanında, daha sık uygulandığını tespit ettiğimiz yöntem *ilhaktır*. Bir köy, nahiyeye ya da kazanın başka bir kazaya eklenmesi anlamına gelen *ilhâk*, XVII. yüzyılda kaza sayısındaki ve statüsündeki değişimi en çok etkileyen unsurdur. Ruznamçelerde, *ilhak olunan yerler* hakkında “civarında vaki”, “kadılarının kadımden tasarruf edegeldikleri” ya da “tevâbi-i kadimesinden” gibi ifadeler yer almaktadır. 20 Receb 1035 (26.04.1626) tarihli bir kayda göre; Zadrıma kazasına 70 akçe yevmiye ve “tevâbi-i kadimesinden” Leş ilhaki ile İlyas görevlendirilmiştir.²⁵

²² XVII. yüzyılda ait ifraz ve ilhak olunan kazaların durumu hakkında bkz. Frean Alan, *Kadıasker Ruznamçelerine Göre XVII. Yüzyılda Rumeli'de Kadılık Müessesesi*, Marmara Üniversitesi, Türkiyat Araştırmaları Enstitüsü, Doktora Tezi, İstanbul, 2015, s. 230-244.

²³ MA, RKR, 212/35, s. 2.

²⁴ Ayrıntılar için bkz. Alan, a.g.t., s. 230-239.

²⁵ MA, RKR, 195/18, s. 9.



İlhakların çeşitli sebepleri vardı. Öncelikle mali ve nüfus miktarı açısından müstakil kaza olmaya gücü yetmeyen ve bu nedenle kendisi hakkında *bî-hâsıl* tabiri kullanılan kazalar, başka kazalara ilhak olunurdu. Mesela 1 Cemaziyelevvel 1037 (08.01.1628) tarihli bir kayda göre; Koyun Adası kazası müstakil kaza olma açısından *bî-hâsıl* olduğu için daha önce, 4 Ramazan 1018 tarihinde kendisinden ifraz olduğu Budin kazasına tekrar ilhak olunmuştur.²⁶ Bu tarihten sonra Koyun Adası'nın tekrar ifraz olunduğuna dair bir kayıt görülmektedir. 1 Muharrem 1047 (26.05.1637) tarihli bir başka kayıta ise Egrine kazasının Varna kazasının eski bir parçası olmasından ötürü, halkının vergilerini Varna kazası halkı ile birlikte ödeyebilecekleri belirtilmekte; ancak Egrine'nin birkaç seneden beri müstakil kadılık olmasından dolayı halkının vergi ödeme noktasında sıkıntı yaşadıkları ve bu yüzden burasının tekrar Varna'ya ilhak olmasını rica etmeleri üzerine Egrine, tekrar Varna'ya ilhak olunmuştur.²⁷ Bu ilhak durumu, 10 Şaban 1064 (26.06.1654) yılına kadar devam etmiştir. 10 Şaban 1064 (26.06.1654) tarihli bir kayıta ise Egrine'nin tekrar Varna'dan ifraz olduğunu görmekteyiz.²⁸ Bu tarihten sonra ise Egrine sürekli bir ilhak ya da ifraz uygulamasına maruz kalarak statü değişikliği yaşamıştır.

Bu örneklerde görüldüğü üzere devlet; ilhaklar hususunda, sadece vergi veren reayayı değil, aynı zamanda yaptığı işlerden aldığı harçlarla geçinen kadıları da düşünmekteydi. Hasılat açısından yetersiz kalan kazalara, eskiden buraya ait bir yer olması şartıyla, başka bir kazanın eklenmesi suretiyle kadıların gelirleri korunmuş oluyordu. Yukarıda bahsi geçtiği üzere, bir kaza için bekleyen kadı adayının fazla olması ve bu sebeple müstakil kazaların ilhak olunmasının men edilmesine rağmen ilhâkların devam etmesinin en önemli sebebi ise; hem kadıların gelirlerinin korunması hem de bir bölgenin müstakil kaza yapılmak suretiyle reayasının vergi yükü altında ezilmesinin önlenmesiydi.

İlhaklar, bazı durumlarda devletin ihtiyaç duyduğu bir görevi yerine getiren kadıları taltif için de verilebilmekteydi. Mesela 9 Şaban 1067 (23.05.1657) tarihli bir kayıta; Vidin kadısı Mehmed'in ferman olunan kürekçi işinde gevşeklik göstermesi üzerine görevden alınıp yerine Lofça kazasından munfasıl ve Vidin'in kürekçi bedelini kendi parasından tersaneye ödeyen Ahmed'in, Timok kadısının da kürekçi işindeki beceriksizli-

²⁶ MA, RKR, 198/21, s. 1.

²⁷ MA, RKR, 203/26, Vr. 3b.

²⁸ MA, RKR, 211/34, s. 44.

ği ve kendisinin buraya ait 4 kişilik kürekçi bedelini de ödemesi üzerine Timok kazasının Vidin'e ilhak edildiği ifade edilmektedir.²⁹ Ayrıca ilmi faaliyetlerde bulunup risale ya da kitap kaleme alan kadılar da ilhaklar ile ödüllendirilmekteydi. Mesela; 1 Zilhicce 1054 (29.01.1645) tarihli bir kayda göre; Timurhisar kazasına atanan Ahmed, risale yazdığı için kendisine Petriç kazası ilhak edilmiştir.³⁰

Kazaların ifrâz ve ilhâk durumlarını etkileyen temel faktörler iktisadî ve malî olmakla beraber coğrafi konum, kadıya ulaşılabilirlik ve eskiden olageldiği üzere tasarruf etmek anlayışı da oldukça sık rastlanan bir durumdur. 10 Şevval 1035 (05.07.1626) tarihli bir kayda göre; Gördös kazasına tabi olan 4 adet köyün, Gördös'e uzak olması ve ahalsinin kadıya müracaatta sıkıntı yaşamaları üzerine, Fonya kazasına ilhak olunması hakkında konunun uzmanlarına danışılmış ve *ehl-i vukûf ihtiyâr itmekle*, köyler Fonya'ya ilhak edilmişlerdir.³¹ Burada, ahalinin kadıya kolay ulaşabileceği konum dikkate alınarak Gördös'e bağlı ancak; kaza merkezine uzak bazı köylerin, coğrafi olarak kadıya daha rahat ulaşabilecekleri Fonya kazasına ilhâk olundukları gözlenmektedir.

Bazı durumlarda ise; köy ve nahiyelerin hangi kazaya bağlı olduğu noktasında kadılar arasında anlaşmazlık çıkmaktaydı. Bu durumda ise hem bölge ahali ve ileri gelenlerinin mahzarları, hem civardaki diğer kadıların arzları ve en önemlisi de “defter-i hakanî” ya da “defter-i sultanî” denen arşiv kayıtları bu anlaşmazlıkların çözümünde baş vurulan kaynaklar oluyordu. 4 Zilhicce 1034 (07.09.1625) tarihli bir kayda göre; Voniça kazası ve *tevabi-i kadimesinden olan bazı köyler* kadısı İsmail'in tasarrufuna bırakılmışken, Samakov kadısının bu köylerin *kendisine bağlı olduğunu* iddia etmesi üzerine, ahali-yi vilayetten gelen mahzarın ve civar kadılardan gelen arzların bu köylerin Voniça kazasına bağlı olduğunu belirtmesi üzerine bu köyler Voniça kadısı İsmail'in tasarrufuna bırakılmıştır.³² 1 Rebiülevvel 1047 (24.07.1637) tarihi bir örneğe göre: önceden Yenibazar'a bağlı olan bazı köylerin bir şekilde Pravadi'ye bağlanması ve bu yüzden zarar gören halkın şikayeti üzerine “defter-i sultanî”ye bakılıp buraların Yenibazar'a bağlı olduğunun anlaşılması üzerine bu köyler tekrar Yenibazar'a ilhâk olunmuştur.³³

²⁹ MA, RKR, 212/35, s. 5.

³⁰ MA, RKR, 205/28, s. 15.

³¹ MA, RKR, 195/18, s. 15.

³² MA, RKR, 194/17, s. 30-31.

³³ MA, RKR, 203/26, Nr. 4b.

Bir yerin, “kadımden olageldiği üzere” başka bir kazaya bağlanması noktasında ilginç bir örnek Etrepoli’nin durumudur. 1 Receb 1065’te (07.05.1655) müstakil kaza statüsüne kavuşan Etrepoli nahiyesi bu tarihten önce kâh İzladı’ye kâh Lofça’ya bağlanmakta ve bu nedenle anlaşmazlıklara sebep olmaktadır. 1 Cemaziyelevvel 1061 (22.04.1651) tarihli bir kayda göre; Etrepoli nahiyesinin, “defter-i cedid-i hakanî”de, Lofça kazasına bağlı eski bir birim olarak kaydedildiğinin görülmesi üzerine burası, Lofça’ya bağlanmış ve kadısı olan Hamid’in tasarrufuna bırakılmıştır.³⁴ Bu kayıttan sonra, Lofça’dan ifrâz olunarak müstakil kaza yapıldığı 1 Receb 1065 (07.05.1655) tarihine kadar, Etrepoli hakkında bir anlaşmazlık görülmemektedir.

Kadıların Görevlendirilme Biçimleri

İfrâz ve ilhaklardan ayrı olarak kazaların sayısını ve statüsünü etkileyen faktörlerden biri de kadıların görevlendirilme biçimidir. XVII. yüzyılda kadıların görevlendirilme biçimleri çok çeşitli olmakla birlikte, bazı görevlendirmeler doğrudan doğruya kazanın statüsünü de etkiliyordu.³⁵

Arpalık, Maaş ve Maişet

Arpalık; Osmanlı literatüründe, devlet hizmeti gören yönetici sınıfa gelirlerine ek olarak verilen gelir kaynağını ya da görevleri sona erdikten sonra kendilerine tahsis edilen gelirleri ifade eden bir tabirdir.³⁶ Terim anlamı ise; vezir, beylerbeyi ve sancakbeyi gibi seyfiye zümresi ile ilmiye sınıfından mazul şeyhülislam, kazasker ve mevalinin geçimleri için tahsis olunan muvakkat mazuliyet maaşı veyahut da tekaüd maaşının adıdır.³⁷

Ulemaya arpalık tevcihini ilk olarak XVI. yüzyılın ilk yarısında görmekteyiz. 924 (1518) tarihli bir kayda göre, kazasker olan Zeyrek-zade’ye, Kırkkilise kazası arpalık olarak tevcih edilmişti.³⁸ Bu kayıt tespit edilebilen ilk örnek olmasına rağmen arpalık tahsisinin tam olarak ne zaman başladığını tespit etmek mümkün değildir. Kaza tevcihi yanında bazı üst düzey ulemaya tımarların arpalık olarak tevcihi görülüyorsa da bu, yaygın

³⁴ MA, RKR, 209/32, Vr. 6b.

³⁵ Kadıların görevlendirilme şekilleri hakkında bkz., Alan, a.g.t., s. 82-105.

³⁶ Ayrıntılı bilgi için bkz. Cahit Baltacı “Arpalık”, *DİA*, III, İstanbul, 1991, s. 392-393.

³⁷ Uzunçarşılı, *İlmiye Teşkilatı*, s. 118.

³⁸ *Şakaik Tercümesi*, (Mecdî), s. 326’dan nakille Uzunçarşılı, s. 119.

bir uygulama değildir. Bir tahrir defterine göre; ulemadan Hayrettin isimli birine Çeşme kazasından arpalık olarak Kızılkilise, Ovacık ve Sahib köylerinin hasılatı verilmiştir. Kendisinin İzmir’in Tahtalı köyü ile diğer bazı köylerde de tımarı vardır.³⁹

Kendilerine arpalık tahsis edilen ulema görev yerine gitmeyip yerine bir naib atardı. Bu naiblere “arpalık naibi” ismi verilmişti. Arpalık kazaların naibler aracılığı ile tasarruf edildiğine ilişkin bir örnek ise; 14 Cemaziyelevvel 1105 (11.01.1694) tarihli olup Gökçedağ maa Harmancık kazasının Havass-ı Kostantiniyye kazasından münfasıl Ahmed’e arpalık ve tekaüd olarak verilmesidir ki bu fermanla Ahmed’e, yeni atandığı yere naiblerini gönderip göreve başlamalarının sağlanması emredilmektedir.⁴⁰ Arpalık kazasına gönderilen naib, görevi almak için verdiği parayı çıkardıktan sonra geri kalanını da kendisi için harcardı. 1100 (1689) tarihinden sonra naiblik usulü bozularak ehliyetsiz kişiler para mukabili verdikleri hükümlerle adaletsizliklere sebep olmuşlardı. Ayanların yükselişe geçtiği XVIII. yüzyılda kadı ve naiblerin kendileriyle anlaşarak ayanların suçlarını gizleyen ve halkın kendilerinden memnun olduğunu gösteren ilamları mevcuttur.⁴¹ Naibler arpalık sistemi içinde önemli bir konumda olmalarına rağmen bazı durumlarda bizzat arpalığında görev yapan ulema da mevcuttu.⁴²

Kazasker ruznamçe defterlerinde ulemaya verilen arpalıklarla ilgili kayıtlara XVII. yüzyıl başlarından itibaren rastlanmaktadır. Kazasker ruznamçelerindeki kayıtlara göre, 1035’ten önce Rumeli’de arpalık kazalar görülmemektedir. **Bu husustaki en eski kayıt; 1 Rebiülahir 1035 (31.12.1625) tarihinde düzenlenmiştir. Ruznamçelerde gördüğümüz ilk örnek olması** açısından bu kaydı aynen aktarıyoruz: “Vize kazası arpalık olup ana bedel Dağardı kazası kuzat dailerine virilmek ferman olunmağın şehir-i Rebiülâhîr’in dördüncü gününe tevkitle Vize kadısı olan Mevlana Abdurrahman daileri sıfirü’l-yed kalmağın ibtidâ-yı müddet ile Dağardı kazası sadaka buyrulmak ricasına pâye-i serîr-i a’lâya arz olundukda buyuruldu.”⁴³

Bu kayda göre; Vize kazası arpalık olarak tevehh edilmiş için burada görev yapan Abdurrahman mağdur olmuş ve Vize’ye bedel olarak Dağardı kazasına naklolunmuştur. Buradan Vize kazasının kadılık statüsünün

³⁹ Uzunçarşılı, s. 119.

⁴⁰ BOA, H.T.C.T. No: 750

⁴¹ Uzunçarşılı, s. 118.

⁴² Baltacı, s. 393.

⁴³ MA, RKR, 198/15, s. 2.

kaldırıldığını ve arpalık haline getirildiğini görmekteyiz. Vize'nin arpalık yapılmasından dolayı mağdur olan Abdurrahman ise zararının telafisi için Dağardı'na nakledilmiştir. Ruznamçelerde bir kazanın arpalık olarak tevcihine dair diğer bir örnek ise 15 Şevval 1067 (27.07.1657) tarihli olup Bögürdelen kazasının Belgrad müftüsü olan Kapudan-zade Mehmed'e, "vacibü'l-ikram ve müstahikkü'l-ihiram" olduğu için arpalık olarak verilmesidir.⁴⁴ Ancak XVII. yüzyıl kazasker ruznamçelerinde, arpalık konusundaki kayıtların çoğu, kazası arpalık yapıldığı için mağdur olan kadıların başka kazalara tayinlerini içermektedir. Bu tip kayıtlar, hangi kazanın ne zaman arpalık yapıldığı noktasında bir ipucu vermese de belli dönemlerde bazı kazaların arpalık yapıldığı bilgisini vermektedir. Örneğin 1 Cemaziyelevvel 1057 (04.06.1647) tarihli bir kayda göre; İpsala kadısı Mehmed ref olunup yerine Dağardı muvakkiti iken burasının arpalık yapılmasıyla boşta kalan Hüseyin görevlendirilmiştir.⁴⁵ Buradan Dağardı kazasının ne zaman arpalık yapıldığını tespit etmemiz mümkün olmasa da 1057 (1647) tarihi itibarıyla bu kazanın arpalık olarak tasarruf edildiğini söyleyebiliriz.

Arpalığın normal gelire ek bir gelir olarak verildiğine dair örneklerden biri de 1 Receb 1075 (18.01.1665) ve 1 Ramazan 1075 (18.03.1665) tarihinde yapılan iki adet tevcihtir. 1 Receb 1075 (18.01.1665) tarihli ilk kayda göre; Karadağ kadısı Ali'nin müddeti sona erdiği için burası arpalık olarak Karaferye'de Kudüs payesi ile müftü olan Ebubekir'e tevcih edilmiştir.⁴⁶ 1 Ramazan 1075 (18.03.1665) tarihli ikinci örnek ise Eğribucak kadısı El-hac Ahmed Arifi'nin müddeti sona erdiği için burasının da arpalık olarak Karaferye müftüsü Ebubekir'e tevcih edildiği şeklindedir.⁴⁷ Bu tevcihlerin, üst düzey ulemeden olduğu anlaşılan Ebubekir'in gelirlerini artırma amaçlı olarak yapıldığı anlaşılmaktadır. Hem müftü hem de iki ayrı kazanın kadısı olduğu için, Karadağ ve Eğribucak kazalarında naipleri görev yapacaktır.

Kayıtlarda arpalık olarak tevcih edilen kazalar yanında bu özelliğini kaybedip normal kazaya dönüşen yerlerin varlığı da sıkça geçmektedir. Bunun ilk örneği 10 Muharrem 1044 (06.07.1634) tarihli olup, eski İstanbul kadısı olup arpalık olarak Gümülcine'ye mutasarrıf olan Hüsam Efendi'nin görevden alınması ve yerine Rusçuk kadısı olup Kadı Beyza-

⁴⁴ MA, RKR, 212/35, s. 7.

⁴⁵ MA, RKR, 206/29, s. 17.

⁴⁶ MA, RKR, 216/39, Vr. 12a

⁴⁷ MA, RKR, 216/39, Vr. 13a

vi Tefsirine haşiye yazan Ahmed Şihab'ın atanması şeklindedir.⁴⁸

XVII. yüzyıl kazasker ruznamçelerinde belli tarihlerde arpalık olarak tevcih edilen kazaların sayısı 33'tür. Bu kazalar şunlardır: Vize, Gümülcine, Midilli, Dağardı, Çerniçe, Çirmen, Dömenek, Böğürdelen, Morova, Badracık, Burgos, Umurfakih, Kaçanık, Pravişte, Pilevne, Yanbolu, Blagay maa Donya, Menlik, Babadağı, Hatvan, Kopan, Karadağ, Eğribucak, Varna, Trepçe, Yadra maa Atpınar, Zıştovi, Bac, Fenar, Tulça, Bereketli, Salina, Havass-ı Ahi. Ruznamçelerde belli dönemlerde arpalık olarak tevcih edildiğini tespit ettiğimiz kazalar aşağıda tablo şeklinde verilmiştir. Burada verilen tarih, arpalık olarak bahsedilen kazayla ilgili muamelenin tarihi olup, bu kazanın arpalık yapıldığı tarihi göstermemektedir.

Tablo 1: XVII. Yüzyıl Ruznamçelerine Göre Arpalık Statüsündeki Kazalar

Arpalık Olan Kaza	Kazaların Arpalık Olarak Görüldüğü Tarihler		
Vize	1 R 1035		
Gümülcine	10 M 1044		
Midilli	15 R 1057	1 Ca 1077	
Dağardı	1 Ca 1057		
Çerniçe	10 Ş 1064		
Çirmen	10 L 1065		
Dömenek	1 L 1067		
Böğürdelen	15 L 1067	1 S 1068	1 Ca 1071
Morova	1 Za 1067		
Menlik	1 Za 1067		
Badracık	10 Za 1067		
Burgos	20 Za 1067		
Umurfakih	1 Z 1067		
Kopan	1 Z 1067	1 Ca 1068	
Kaçanık	10 Z 1067	1 M 1068	
Pravişte	10 Z 1067		
Pilevne	20 Z 1067		
Yanbolu	1 S 1068		
Babadağı	1 S 1068		
Hatvan	1 Ca 1068		
Blagay maa Donya	1 C 1068	1 Ra 1075	

⁴⁸ MA, RKR, 200/23, s. 22.

Varna	I M 1075		
Karadağ	I B 1075		
Eğribucak	I N 1075	I L 1075	
Bac	Tarihi Tespit Edilemedi		
Fenar	Tarihi Tespit Edilemedi		
Tulça	Tarihi Tespit Edilemedi		
Bereketli	Tarihi Tespit Edilemedi		
Salina	Tarihi Tespit Edilemedi		
Havass-ı Ahi	Tarihi Tespit Edilemedi		
Ziştovi	Tarihi Tespit Edilemedi		
Yadra maa Atpınar	Tarihi Tespit Edilemedi		
Trepçe	Tarihi Tespit Edilemedi		

Tabloda görüldüğü üzere ilk örneğine 1035 (1625) tarihinde rastladığımız arpalık uygulamasının varlığını 1075'e (1665) kadar devam ettirdiğini ve XVII. yüzyılın ortalarında yoğunlaştığını müşahade etmekteyiz. Trepçe, Yadra maa Atpınar, Ziştovi, Bac, Fenar, Tulça, Bereketli, Salina ve Havass-ı Ahi kazalarının ise bir dönem arpalık statüsünde tevcih edildiğini ve bu statülerinin 1068 (1658) yılında kaldırıldığını görmekte beraber hangi tarihte arpalık statüsünde olduğunu ruznamçelerden tespit edemediğimiz için tarih veremedik. Rumeli'de arpalık olarak tevcih edilen kazalar elbette daha çok olabilir. Burada sadece kadıasker ruznamçelerinde ismi geçen yerler belirtilmiştir. Dönemin ünlü seyyahı Evliya Çelebi, Pravadi'yi anlatırken; burasının yüz elli akçe payesiyle nakibüleşraflara arpalık olarak verildiğini ve naibinin kendisi adına burada görev yaptığı bilgisini verir.⁴⁹

Farklı bir tevcih yöntemi olarak zikredebileceğimiz bir uygulama da

⁴⁹ *Evliya Çelebi Seyahatnamesi*, 3. Kitap, Haz. Seyit Ali Kahraman-Yücel Dağlı, İstanbul,

maışet t6r6 tevcihlerdir. XVII. yyzyılın ortalarından itibaren g6r6len maışet uygulamasının sonradan giderek yaygınlaştığı kayıtlardan anlaşılmaktadır. Yyzyılın ortalarından başlamak suretiyle ruznamçelerde bazı kazaların “cihet-i maışet”, “sebeb-i maışet” ya da “ber-vech-i maışet” gibi adlandırmalarla bazı kadılara tevcih edildiğini g6rmekteyiz. Bunun ilk 6rneđi, tarihsiz bir kayıt olup, kendisinden sonraki kayıt dolayısıyla 1061 (1651) yılında olduđunu tahmin ettiđimiz bir tevcihdir ve řu şekildedir: “Kazâ-yı İneçik: İneçik kazasına ber-vech-i tebid mutasarrıf olan Mevlana Mustafa fevt olmađın yeri yevmi 300 akçe ile muvakkaten Siroz kadısı olan Abd6lbaki kudema-yı ehl-i tarikden olduđundan maada ashab-ı hay-siyet ve m6stahakk-ı refet sezavar-ı ikram ve enam olmađla tevkiti hulul idince sebeb-i maışeti iin tasarrufunda olan Međri kazasından bedel kaza-yı mezbur sadaka ve inayet buyurulub tevkiti hulul idince mutasarrıf olmak ricasına paye-i serir-i alaya bade’l-arz buyuruldu.”⁵⁰

Burada 6m6r boyu (teb6den) İneçikte g6rev yapmak 6zere atanan Mustafa’nın 6l6m6 6zerine, yerine Siroz muvakkiti olup buradaki g6revinin başlamasını bekleyen Abd6lbaki’nin atandıđı belirtilmektedir. Fakat Abd6lbaki geimi iin Međri kazasını “sebeb-i maışet” olarak tasarruf etmektedir. İneçik kadısı vefat ettiđi iin Abd6lbaki, maışet olarak tasarrufunda olan Međri kazasına karřılık olarak İneçik’te, Siroz’daki g6revi bařlayana kadar vazife yapacaktır. Abd6lbaki’nin Siroz kazasındaki g6revi bařladıđı zaman ise İneçik’teki g6revi son bulacaktır.

Maışet olarak kendisine kaza tevcih edilen kadılar ruznamelerde “eř-râf-ı kuzât ve kudemâ-yı tarik” gibi vasıflarla nitelenen; kadılık mesleđine uzun s6re emek vermiř ve derece olarak diđerlerinden y6ksek kadılardır ve yeni bir g6reve atanmaya kadar geim sıkıntısı yařamamak adına bu şekilde g6revlendirilmektedirler. 6yle ki bu durumdaki bazı kadılar iin “pâyesinde mansıba nâil oluncaya kadar” yahut da “pâyesinde mansıba vusul6ne mâni olmamak 6zere” gibi eklemeler de mevcuttur. 10 Şevval 1065 (13.08.1655) tarihli bir kayda g6re: İbrail kadısı Mustafa, 2 ay tevkitle ref olunup yerine Hezargrad kazasında g6rev yaparken 8 ay zamanı alınan

1999, s. 176. Pravadi kazası hakkında kadıskەر ruznamelerinde 10 Ramazan 1004’te 150 ake, 30 Zilkade 1009’da 150 ake ve 2 Cemazıyelevvel 1017’de 300 ake ile tevcih edildiđine dair sadece 3 kayıt vardır ki: Faliya elebi’nin verdiđi bilgi dođru ise Pravadi kazasının ruznamelerde kaydının az olması, 6st d6zey 6lemeye arpalık stat6s6nde verilmesinden kaynaklanmış olabilir.

⁵⁰ MA, RKR, 209.32, Vr. 2a.

eşraf-ı kuzattan ve kudema-yı tarikten lazımlü't-tevkîr olan ve payesinde mansıba nail oluncaya kadar cihet-i maişeti için Fazlullah atanmıştır.⁵¹ Aynı tarihli bir başka kayda göre ise; Havass-ı Ahi kadısı İbrahim ref olduğu ve muvakkiti Hamdi, Hatunili kazasına naklolunduğu için yerine, eşraf-ı kuzattan ve kudema-yı tarikten olup muvakkaten Şumnu kadısı olan Abdülhalim, tevkiti hulul edinceye kadar, yani Şumnu'da göreve başlayınca kadar, sebab-i maişeti için görevlendirilmiştir.⁵² Muvakkaten bir kazaya atanan kadıların, maişet olarak görev yaptıkları kazada geçirdikleri sürenin, muvakkiti oldukları asıl kazanın görev süresinden sayılmaması önemle vurgulanmaktaydı. 1 Safer 1074 (04.09.1663) tarihli bir kayıta, Polomya kadısı Şeyh Mehmed'in ref olunup yerine, Hezargrad kazasına henüz atanmışken kazanın başkasına tevcihiyle mağdur olan ve kemal-i zaruret ve ihtiyacı olup göreve liyakati olan İbrahim'in, muvakkiti olduğu Şumnu kazasında göreve başlayana kadar cihet-i maişet olmak üzere tevcih olduğu; ancak Polomya kazasında görev yaptığı zamanının Şumnu kazasından mahsup sayılmaması ve Şumnu'da göreve başlamasına mani olunmaması bildirilmektedir.⁵³ Buradan anlaşıldığına göre; maişet olarak tevcih edilen kaza, yeni bir göreve başlayınca kadının uhdesinden alınmaktadır.

Maişet olarak tevcih edildiğini gördüğümüz kazalara tayin sebeplerinden bir diğeri mağdur edilen kadıların geçim sıkıntılarını gidermekti. 10 Zilhicce 1067 (19.09.1657) tarihli bir kayda göre; Berkofça kazasında görev yaparken burasının başka bir kadıya tevcihiyle eli boş kalan (sıfırü'l-yed) ve muvakkaten Mitrofça kazasına atanan Ömer, burada göreve başlayana kadar cihet-i maişet olmak üzere Varna'dan ifraz olunan Egrine'de görevlendirilmiştir.⁵⁴ Maişet yerine bazen "maaş" kelimesinin kullanıldığı da oluyordu. 1 Safer 1075 (24.08.1664) tarihli bir kayıta; görev yaparken zamanı alınan ve muvakkaten Manastır kazasına atanan İbrahim'in, göreve başlayana kadar, "ber-vech-i maaş" Prespe'de görev yapması kararlaştırılmıştır.⁵⁵

Ruznamçelerde maişet ya da maaş olarak tevcih edilen kazalar aşağıda tablo şeklinde gösterilmiştir. Buradaki verilen tarih, kaydın tarihi olup, kazanın maişet olduğu tarihe işaret etmemektedir.

⁵¹ NOK, RKR, Yeni Kayıt: 4569/7 Eski Kayıt: 5193/7, Vr. 18b.

⁵² NOK, RKR, Yeni Kayıt: 4569/7 Eski Kayıt: 5193/7, Vr. 18b.

⁵³ MA, RKR, 216/39, s. 3.

⁵⁴ MA, RKR, 212/35, s. 15.

⁵⁵ MA, RKR, 216/39, s. 14.

**Tablo 2: XVII. Yüzyıl Ruznamçelerine Göre
Maişet Statüsündeki Kazalar**

Maişet ya da Maaş Olarak Tevcih Edilen Kaza	Bu Kayıtların Görüldüğü Tarihler	
İncik	Tarihsiz	1 M 1077
Meğri	1 R 1061	
Karinabad	1 L 1064	1 Ş 1070
İbrail	10 L 1065	
Havass-ı Ahi	10 L 1065	
Yergöğü	15 L 1065	
Egrine	10 Z 1067	
Bac	1 M 1068	
Yacağaç	1 S 1071	
Pilevne	20 S 1070	1 Za 1080
Prespe	1 S 1075	
İzenpol	1 S 1074	
Polomya	1 Ş 1074	
Rahova	1 B 1076	
Kalkandelen	1 M 1077	1 Ra 1077
Angelikasrı maa İkseromre	1 Z 1080	

Arpalık ve maişet kazalarının sayısının artması görev bekleyen kadı adaylarının tepkisini çekmiş ve bu durumdan duydukları rahatsızlığı padişaha arz etmişlerdir. Bunun üzerine 1-10 Rebiülevvel 1068 (07-16.12.1657) tarihinde Rumeli kazaskeri Mehmed Emin'e bir ferman gönderilmiş; bazı kadılara, cihet-i maişet olmak üzere arpalıklar verilmesi ve müstakil kaza olan yerlerin diğer kazalara ilhakı yüzünden münfasıl kadıların mansıb bulmakta zorluk çektikleri belirtilmiş ve arpalıkların ref ve mülhak kazaların ifraz olunup müstahak olan kadıların buralara atanmaları emredilmiştir. Arpalık uygulaması açısından önem arz eden bu ferman şu şekildedir:

“Â'lemü'l-ulemâi'l-mütebahhirin efdâlü'l-fudalâi'l-müteverri'in yenbû'l-fazli ve'l-yakîn keşşâfî'l-müşkilâtî'd-dîniyye hallâlü'l-mu'zilatî'l-yakîniyye misbâhu rumûzi'd-dakâyık misbâhu künûzi'l-hakâyık el-muhtassîn mezîd-i inâyeti'l-meliki'l-mu'în bi'l-fi'l Rum-ili kadı-askeri olan Mevlânâ Mehmed Emîn edâmallâhû te'âlâ fezâilihü tevkî'-i refî'-i hümâyûn vâsıl olacak ma'lûm ola ki: Rum-ili kuzâtı südde-i sa'âdetüme arz-ı hâl idüb kuzâta hilâf-ı kânûn cihet-i maişet için arpalıklar ve ba'zı kazâlara kadîmden müstakil kadılık olan kazâlar ilhâk olunub muzâyaka olmağın ref'i için hükmi-

hümâyûnum ricâ eyledikleri ecilden ol-makûle hilâf-ı kânûn tevcîh olunan arpalık nâmına kazâlar ve kazâlara ilhâk olunub kadîmden müstakil kazâ olan mülhaklar ref olunmak bâbında fermân-ı âlî-şânım sâdır olmuştur buyurdum ki: Vusûl buldukda bu bâbda sâdır olan fermân-ı celîlî'l-kadrim mûcibince amel idüb dahi hilâf-ı kânûn arpalık olan kazâları ve mülhak olub kadîmden müstakil olan kazâları kuzâtın müstahaklarına yollarınca tevcîh idüb min-ba'd senden emr-i şerîfime muhâlif ol-makûle tevcîhât-dan ihtirâz ve ihtiyât eyleyesiz şöyle bilesin alâmet-i şerîfe i'timâd kılasın. Tahîren fî evâ'il-i şehri Rebî'ü'l-evvel min-şühûr sene semân sittîn ve elf (1068) be-makâm-ı Edirne el-mahmiyye."⁵⁶

“Cihet-i maişet için arpalık” ifadesi hem arpalıklar tevcihinden maksadın ne olduğunu hem de maişet ve arpalık tabirlerinin aynı anlamda kullanıldığını göstermektedir. Arpalık ile maişet arasındaki fark ise; genellikle maişet olarak verilen kaza, kadısı başka bir kazaya atanınca o kadının uhdesinden alınmaktadır; ancak arpalık kazalar; bazı durumlarda, kadıların görev yaptıkları kazaya artı bir gelir olarak tevcih edilmektedir.

Bu fermanın yer aldığı defterde bu hükme dayanarak birçok arpalığın ref olunduğu görülmektedir. Bu tip kayıtların başında “Umûm üzerine kuzâtda olan arpalıklar ref olunmak bâbında emr-i şerîf vârid olmağın imtisâlen leh” başlığı yer almakta ve arkasından ref olunan arpalığın adı yazmaktadır. Mesela; 1 Cemaziyelevvel 1068 (04.02.1658) tarihli bir kayıt şu şekildedir: “Umûm üzerine kuzâtda olan arpalıklar ref olunmak bâbında emr-i şerîf vârid olmağın imtisâlen leh Havass- Ahi kazasına ber-vech-i arpalık mutasarrıf olan Abdülhalim daileri Şaban guresinden ref olunup yerine kaza-yı mezbura muvakkit olup mağdur olan İbrahim dailerine ibka buyurulup gurre-i merkumeden tekâmîl-i müddet-i örfiyye idince mutasarrıf olmak ricasına bade'l-arz buyuruldu.”⁵⁷ Bu kayda göre arpalık olarak Havass-ı Ahi kazasında görev yapan Abdülhalim'in görevine son verilmiş ve dolayısı ile buranın arpalık statüsü kaldırılmış ve yerine muvakkiti olan İbrahim atanmıştır. Bu ferman uyarınca 1068 yılı içerisinde Salina, Ziştovi, Bereketli, Trepçe, Bac, Fenar, Tulca, Havass-ı Ahi, Morava, Badraçık, Umurfakih, Yadra maa Atpınar kazaları arpalık statüsünden çıkarılıp normal kaza olarak kadınlara tevcih edilmiştir. Aşağıda arpalık statüsü kaldırılan kazalar ve statülerinin kaldırıldığı tarihler liste şeklinde gösterilmiştir.

⁵⁶ MA, RKR, 212/35, s. 2.

⁵⁷ MA, RKR, 212/35, s. 49.

Tablo 3: XVII. Yüzyıl Ruznamçelerine Göre Arpalık Statüsü Kaldırılan Kazalar

Arpalık Statüsü Kaldırılan Kaza	Kaldırıldığı Tarih
Badracık	1 Ra 1068
Ziştovi	1 Ra 1068
Bac	1 Ra 1068
Fenar	1 Ra 1068
Tulça	1 Ra 1068
Umurfakih	15 Ra 1068
Yadra maa Atpınar	1 R 1068
Morava	1 R 1068
Salina	1 R 1068
Bereketli	1 R 1068
Trepçe	1 Ca 1068
Havass-ı Ahi	1 Ca 1068

Bu fermana rağmen maişet ve maaş uygulamasının devam ettiğini ve kadıların da bundan muzdarip olduğunu görmekteyiz. Öyle ki bu sıkıntılar ve şikayetler artınca 8 Zilhicce 1085 (05.03.1675) tarihinde Anadolu kadıaskerine bir buyuruldu gönderilmiştir. Bu buyuruldu şu şekildedir:

“Anadolu kadıaskeri izzetlü ve faziletlü efendi hazretleri, kuzâtdan ve eğer kenârda medrese tasarruf idenlerden ve eğer me’zûn bi’l-iftâ olanlardan ma’zûl olduklarında gelüp kendilere cihet-i maâş nâmıyla hilâf-ı kânun birer mansıb itdürüp kuzât fukarasına küllî müzâyaka virmeleriyle min-ba’d ol makûlelere cihet-i maâş nâmıyla mansıb tevcih olunmayup şöyle ki bi-hasebî’i-tarik vâcibü’r-riâye olanlardan ol makûle cihet-i maâş için mansıb tevecih iktizâ iderse arz idüp fermân olmadıkça zinhâr tevecih olunmayup bu vakte dek tevecih olanlarına pâyesinde mansıb virildükde vech-i maâş olmak üzere mutasarrif olduğu mansıb kuzâtdan pâyesinde olanlara tevecih olunup mukaddemâ bu mansıb vech-i maâş olmak üzere tasarruf olunurdu diyu âhara ber-vech-i maâş üzere tevecih olunmaktan ihtirâz buyurula diyu. Fî 8 Zilhicce sene 85⁷⁸⁸”

Burada özetle: kadıların, kenar medreselerde görev yapan müderrislerin ve müftülerin mazul olduktan sonra kendilerine “cihet-i maâş” adı altında kazalar tevecih ettirdiklerini ve bu durumun kadıların, mansıba atanma

⁷⁸⁸ NOK, AKR, Yeni Kayıt: 4569/11, Eski Kayıt: 5193/11, Vr. 21b.

noktasında ciddi sıkıntı çektirdiği vurgulanmaktadır. Buyruhduda, sadece müstahak olan kişilere cihet-i maişet için arpalık tevcihine izin verildiği bildirilmektedir. Ayrıca bu kişiler, kendilerine uygun bir kazaya atanınca, mutasarrıf oldukları yerler, görev bekleyen kadılara tevcih edilecekti. Bunun haricinde kimseye ber-vech-i maaş kaza tevcih edilmeyecekti. Bu ifadeler, cihet-i maaş uygulamasının mazul kadı, müderris ve müftülerin yeni bir göreve atanıncaya kadar, geçimlerini temin etmek amaçlı bir uygulama olduğunu göstermektedir. Ancak bu durumun yaygınlaşması ve usulsüz bir biçimde geniş bir kesime uygulanması, görev bekleyen kadı adaylarını zor durumda bırakmış ve bunun üzerine, cihet-i maaş uygulaması ferman ve buyruhdularla tahdit ederek fermansız tevcihat yapılmaması emredilmiştir.

XVII. yüzyılın sonuna ait bazı kayıtlar; arpalık uygulamasının nasıl işlediği hakkında bize ayrıntılı bilgi vermektedir. Bu kayıtlardan anlaşıldığı kadarıyla; arpalık ya da maişet statüsüne sokulan kazalar daha çok emekli ya da mazul mevleviyet rütbesindeki ulemaya tevcih edilmektedir. Aşağıdaki tabloda yüzyılın sonu itibariyle arpalık ya da maişet olarak tevcih edilen kazaların listesi verilmektedir.

Tablo 4: XVII. Yüzyılın Sonu İtibariyle Arpalık ya da Maişet Olarak Tevcih Edilen Kaza Kadılıkları⁵⁹

KAZA	Tevcih Edildiği Kişi	TARİH
Rodosçuk	Eski Mekke Kadısı Abdurrahman	22 Rebiülevvel 1099
Pravadi maa Harmançık	Eski İstanbul Kadısı Mustafa	2 Cemaziyelevvel 1099
Uzuncaova Hasköyü	Eski Medine kadısı Ahmed	10 Cemaziyelahir 1099
Yanbolu ve Nevahi-i Yanbolu	Eski Padişah İmamı Abdullah	19 Cemaziyelahir 1099
Pınarhisarı ve Karasu Yenicesi	Eski şeyhülislam Ali	27 Cemaziyelahir 1099
Siroz	Eski Bosna Kadısı Abdullah	7 Zilhice 1099
Dimetoka maa Dağardı	Hekimbaşı	1 Safer 1100
Havass-ı Mahmud Paşa maa Çirmen	İstanbul Payesi ile Eski Edirne Kadısı Şeyh Mehmed	10 Şaban 1100
İnöz	Eski Bosna kadısı Baki-zade Mehmed	23 Şevval 1100

⁵⁹ Buradaki veriler BOA, A.RSK. No: 1546, Vr. 1a-2b. ve A. RSK. No: 1557, s. 18-22'den derlenerek oluşturulmuştur.

Gügercinlik (Filibe Payesiyle)	Hekimbaşı Mehmed	1105
Karasu ve Gümülcine	Şeyhülislam Mehmed Sadık Efendi	23 Rebiülevvel 1105
Pınarhisarı (Bursa Payesi İle)	Medine Payesiyle Eski Filibe Kadısı Üsküdarı Mehmed	28 Rebiülevvel 1105
Karasuyenicesi	Eski Mekke Kadısı Olup Rumeli Kadıaskerliği Payesi Olan Ahmed	1 Muharrem 1106
Bazarcık (Filibe'den İfraz Olunarak)	Şeyhülislam	1 Safer 1106
Keşan ve Vize	Anadolu Kadıaskerliği Payesi ile Eski Nakibüleşraf Esseyid Abdurrahman	1 Rebülevvel 1106

Te'bid ve Tekaüd

Te'bîd kelimesi; sözlükte “ebedileştirme, sonsuzlaştırma, devam ettirme, baki bırakma” anlamlarına gelmekte olup⁶⁰, ruznamçelerde bir kazanın herhangi bir kadıya ömür boyunca görev yapmak üzere tevcih edildiğini belirtmek için kullanılan bir terimdir. Bir kazanın te'bîden birisine tevcih edildiği ruznamçelerde “ber-vech-i te'bîd sadaka buyuruldu” şeklinde ifade edilmektedir.

Te'bîden görevlendirmenin XVI. yüzyıldan itibaren uygulandığını söyleyebiliriz. Çünkü kadı ve müderrislerin çokça şikayet ettikleri bazı durumların düzeltilmesi hakkında 1011 yılında (1602-1603) Rumeli kazaskerliğine yazılan bir fermanla te'bîden görevlendirmenin kadılık için caiz olmadığı; ancak müstahak ve tarik eskisi müderrisler için uygulanabileceği belirtilmektedir.⁶¹ Bununla beraber te'bîden görevlendirmenin XVII. yüzyıl ruznamçelerinde çokça yer aldığı görülmektedir.

Bir kaza için atama bekleyen mülâzımların sayısının iyice arttığı bir dönemde ömür boyu görevlendirmenin hangi şartlar altında yapıldığını bilmek bu uygulamanın niçin yapıldığını anlamamıza yardımcı olacaktır. Öncelikle bu tip bir görevlendirmenin devletin acilen ihtiyaç duyduğu bir hizmeti yerine getiren ya da uzun süre devlete hizmet edip mühim bazı vazifeleri ifa eden kadılara tanınan bir ayrıcalık olduğunu görmekteyiz. 21 Cemâziyelevvel 1017 (02.09.1608) tarihli bir kayda göre; Anadolu tarafı-

⁶⁰ Ferit Devellioğlu, s. 10-48, Şemseddin Samî, *Kamus-ı Türkî*, s. 370,

⁶¹ Feridun Bey, *Münşeatü's-Selâtin*, II, s. 226.

na serdar olan vezir Ahmed Paşa'nın tezkeresi uyarınca, 300 akçe yevmiye ile Tırnovi kadısı olup müfettiş-i emvâl olan Çatal-zâde Mahmud, 20 yıldan fazla zamandır müfettiş ve muhassıl-ı emvâl olup sefer mühimmatının toplanması ve sair hizmetler için çok emek harcadığından ve de eski serdar ve vezir-i azam Sinan Paşa ile seferlere iştirak ettiği için; ayrıca Tuna yalılarında Anadolu tarafına asker ihracına memur olduğu için Hotalic kazası da kendisine ilhak olunarak ber-vech-i te'bîd görevlendirilmiştir.⁶² Burada uzun yıllar devlet hizmetinde olup 1593-1606 Osmanlı - Avusturya ve 1603'de başlayan Osmanlı - İran savaşlarında önemli vazifeler ifa eden bir kadının, yine bu hizmetler karşılığında, ömür boyu görevlendirildiğini ve bunun da yaptığı hizmetlere karşılık bir ödül olarak verildiği görülmektedir. IV. Murad, 1634 tarihinde, havasını ve konumunu çok beğendiği İznikmid kazasına bir kasır ve sur yapılmasını istemiş ve bu işlerin kısa sürede bitirilmesini sağlayan kadı Gümüşî-zâde'nin hizmetinden memnun kaldığı için kendisinin azlolunmamasını veya tebiden görevlendirilmesinin ferman buyurmuştur.⁶³

Farklı bir uygulama olarak mağdur edilen bir kadının, bu mağduriyetinin telafisi için te'bîden görevlendirildiğini görmekteyiz. 10 Receb 1044 (30.12.1634) tarihli bir kayda göre Segedin kadısı muvakkiti İvaz, Nakşa kazasına naklolunmuş ve bilfiil Segedin kadılığını yürüten Esseyid Osman da müddetini tamamladığı için ref olunup bu iki kadının yerine Drama kazasına atanmışken burasının başkasına tevcihiyle mazul olan Hüdâdâd ber-vech-i tebid Segedin'de görevlendirilmiştir.⁶⁴ Bu kayıta önceki görev yerinde müddetini tamamlamayıp mağdur edilen Hüdâdâd'ın bu mağduriyetinin telafi edilmeye çalışıldığı görülmektedir. Buna benzer bir örnek ise; Suğdak kazasının Taman kazasından ifraz olunarak buraya, daha önce Suğdak'ta görev yaparken ilhak sebebiyle mağdur edilen Ömer'in, 1 Receb 1075'ten (18.01.1665) itibaren ber-vech-i tebid görevlendirildiği şeklidir.⁶⁵

Ancak ruznamçelerdeki kayıtlarda çok sık görülmesinden anlaşıldığı üzere te'bîden görevlendirmenin en önemli sebebi; "kudemâ-yı tarîk" diye vasfedilen ve uzun süre ilmiye mesleğinde bulunan ihtiyar, hasta ve fakir kadınlara maişet temin etmektir. Bu bağlamda bu tip görevlendirmele-

⁶² MA, RKR, 183/6, s. 14-15.

⁶³ Târih-i Na'imâ, II, s. 769.

⁶⁴ MA, RKR, 200/23, s. 36.

⁶⁵ MA, RKR, 216/39, Vr. 29b.

rin, ruznamçelerde, ber-vech-i te’bîd ifadesinin yanında, Osmanlı literatüründe emeklilik anlamına gelen “tekaüd” teriminin de kullanılmasıyla, “ber-vech-i te’bîd ve tekaüd” şeklinde ifade edildiği görülmektedir. Ancak şunu belirtmek gerekir ki; her te’bîden görevlendirme tekaüd anlamına gelmemesine rağmen, tekaüd şeklinde görevlendirmeler her zaman te’bîd terimiyle beraber ifade edilmektedir. Mesela 1 Şaban 1054 (03.10.1644) tarihli bir kayda göre; Kulhızır kadısı Mustafa’nın müddeti sona ermek üzere olduğu için 6 ay tevkitle ref olunup yerine 150 akçe yevmiye ile Nakşa kazasından 2 yıl infisal ve Âsitâne’si olup pîr ve fakîr olan Mehmed ber-vech-i tebid görevlendirilmiştir.⁶⁶ 1 Rebiülevvel 1057 (06.04.1647) tarihli bir kayda göre ise İpek kadısı Ahmed, mülazemetsiz göreve geldiği için ref olunup yerine kudemâ-yı tarikten pîr ve alîl Yusuf ber-vech-i te’bîd ve tekaüd görevlendirilmiştir.⁶⁷ Yine aynı tarihli bir kayda göre; Petriç kazası zihâm-ı mülâzımın iktizasıyla Timurhisar kazasından ifraz olunmuş ve buraya kudemâ-yı tarikten pîr ve ihtiyar Sipahi-zade Abdülbaki ber-vech-i te’bîd ve tekaüd atanmıştır.⁶⁸ Bazen te’bîd ve tekaüd olarak görev yapacak kadı önceki yevmiyesinden daha düşük yevmiyeli bir kazaya da atanabiliyordu. Mesela Muvakkaten Yayça kadısı Mehmed, İskıradin’e naklolunacak ve yerine 30 Zilhicce 1057’de (26.01.1648) göreve başlamak üzere 300 akçe yevmiye ile Temeşvar’dan münfasıl İbrahim, ber-vech-i tebid ve tekaüd 150 akçe yevmiye ile görevlendirilecektir.⁶⁹

Bu dönem ruznamçelerinin bazılarında te’bîden atanan kadıların çokluğu dikkat çekmektedir. Örneğin defterlerden birinin başında “Kuzatdan pîr ve ihtiyâr olup atabe-i aliyyeye arz olundukda istihkaklarına binaen te’bîd olunan kazâlardır ki münferiden bu mahalle sebt ve tahrîr olundu” ifadesi ile te’bîden verilen kadılıklar ayrı bir başlık altında verilmiştir. Bu uygulamanın ilk olarak 1 Cemaziyelahir 1069 (24.02.1659) tarihiyle başlatıldığı görülmektedir. Bundan sonraki satırlarda 10 Ramazan 1069 (01.06.1659), 10 Şevval 1069 (01.07.1659), 1 Muharrem 1070 (18.09.1659), 20 Rebiülevvel 1070 (05.12.1659), 20 Rebiülahir 1070 (04.01.1660), Cemaziyelahir 1070 (Şubat-Mart 1660), 1 Receb 1070 (13.03.1660), 1 Zilkade 1070 (09.07.1660), 1 Zilhicce 1070 (08.08.1660), 1 Muharrem 1071 (06.09.1660) ve evahir-i (21-30) Rebiülevvel 1071 (24 Kasım-3 Aralık

⁶⁶ MA, RKR, 205/28, s. 8.

⁶⁷ MA, RKR, 206/29, s. 8.

⁶⁸ MA, RKR, 206/29, s. 9.

⁶⁹ MA, RKR, 207/30, s. 8.

1660) tarihleri altında toplam 23 adet te'bîd ve tekaüd kaydı olup bunların sonunda Rumeli kazaskeri "Mehmed İsmetî" ismi okunan bir mühür yer almaktadır.⁷⁰ Ancak defterdeki te'bîdlerin sayısı bunlardan ibaret olmayıp defterin diğer sayfalarında da bu tip görevlendirmeler görülmektedir.

Te'bîden görevlendirilen kadılar ömür boyu görev yapıp, kendileri vefat ettikten sonra yerlerine başkası atanırdı. Ancak istisna olarak görevini bırakıp giden, görevinden alınan ya da nakil olunan ya da kendi isteğiyle feragat eden kadılar da mevcuttu. 1 Rebiülahir 1074 (02.11.1663) tarihli kayda göre; Morova kazasına ber-vech-i tebid mutasarrıf olan kadı görevini bıraktığı için burası Priştine kazasına ilhak olunmuş; ancak 2 ay tevkitle tekrar ifraz olunarak Ali'ye tevcih olunmuştur.⁷¹ 1 Şevval 1075 (17.04.1665) tarihli bir kayda göre; ber-vech-i te'bîd Evreşe kadısı Esey-yid Abdülaziz ref olunup, yerine ber-vech-i te'bîd burada görev yaparken dün kazaya nakledilerek mağdur edilen Mevlana Ali yine ber-vech-i te'bîd atanmıştır.⁷² Aynı defterde Krenye kazasına ber-vech-i te'bîd mutasarrıf olan Mehmed, Bereketli kazasına yine ber-vech-i te'bîd naklolunmuştur.⁷³ İlerleyen sayfadaki başka bir kayda göre; Menlik kazasında ber-vech-i te'bîd ve tekaüd görev yapan Münşi-zade Abdurrahman feragat ettiği için yerine Abdülbaki atanmıştır.⁷⁴

Tebiden tevcih edilen kazalara örnek olma noktasında kaynaklar ışığında eksiksiz takip edebildiğimiz en iyi örnek Kırkkenise kazasıdır. 15 Rebiülahir 1057 (20.05.1647) tarihli bir kayda göre; Kırkkenise kadısı Receb, 30 Cemaziyelahir'e kadar görev yaptıktan sonra yerine 1 Receb'den itibaren 10 aylığına muvakkiti Mahmud görev yapacak ve ondan sonra da ber-vech-i tebid ve tekaüd Mehmed görev alacaktır.⁷⁵ Kendinden önceki Mahmud 1 Receb'den itibaren 10 ay görev yapacağına göre; Mehmed'in göreve başlama tarihi 1 Rebiülahir 1058'dir (09.05.1648). Bu tarihten itibaren 20-30 Rebiülevvel 1071 (24 Kasım-3 Aralık 1660) tarihine kadar Kırkkenise kazasına ilişkin kayda rastlanmaz. Bu tarihte ise ber-vech-i tebid ve tekaüd Kırkkenise kadısı Mehmed'in vefatından ötürü yerine "kudemâ-yı tarîkden ve eşrâf-ı kuzâtdan" ihtiyar olup emekliliği seçen, tekaüd

⁷⁰ MA, RKR, 214/37, s. 6-7.

⁷¹ MA, RKR, 216/39, Vr. 4b.

⁷² MA, RKR, 218/41, s. 1.

⁷³ MA, RKR, 218/41, s. 5.

⁷⁴ MA, RKR, 218/41, s. 12.

⁷⁵ MA, RKR, 206/29, s. 13.

ihtiyâr eden, Mehmed ber-vech-i tebid ve tekaüd görevlendirilmiştir.⁷⁶ Buradaki bilgilerden vefat eden Mehmed’in 1058-1071 (1648-1660) tarihleri arasında yaklaşık 13 sene Kırkkenise’de görev yaptığı anlaşılmaktadır. Vefatından sonra ise yerine geçen Mehmed isimli diğer kadı da aynı şekilde ömür boyu görevlendirilmiştir. Bu tarihten sonra Kırkkenise hakkında başka kayda ruznamçelerde rastlanmamaktadır. Bu durum ise; yeni atanan Mehmed’in de uzun süre, belki de ölünceye kadar, burada görev yaptığını düşündürmektedir.

Kırkkenise kazasının tebiden tevcihi hakkında kaynaklar yeterince bilgi verdiği için böyle bir çıkarım mümkün olmaktadır. Ancak; hem ruznamçe serilerinin eksik olması hem de kayıtların bir kısmının konu hakkında fazla bilgi içermemesi sebebiyle diğer tebid ve tekaüd kazaların XVII. yüzyıldaki durumları hakkında fazla bilgi sahibi olamıyoruz.

Aşağıda XVII. yüzyıl boyunca tebid ve tekaüd olarak tevcih edilen kazaların bir listesi verilmiştir.

Tablo 5: Tebid ve Tekaüd Olarak Tevcih Edilen Kazalar

KAZA	TEVCİH ŞEKLİ	KAYIT TARİHİ
Tırnovi maa Hotalic	Tebid	22 Ca 1017
Kerş maa Kefe Kasım Bey Medresesi	Tebid ve Tekaüd	1 Ra 1043
Pojega	Tebid	1 L 1043
Segedin	Tebid	10 B 1044
Zağra-yı Cedid	Tebid	1 R 1046
Semadirek	Tebid ve Tekaüd	10 Ca 1046-1 Ca 1059-1 Ca 1075
Ağustos	Tebid	1 Z 1046
Kulhızır	Tebid	1 Ş 1054
Prespe	Tebid	1 N 1054-1 S 1075
İpek	Tebid ve Tekaüd	1 Ra 1057-1 Ca 1059
Kırkkenise	Tebid ve Tekaüd	15 R 1057
Petriç	Tebid ve Tekaüd	1 Ra 1057-1 Ca 1061
Aydos	Tebid ve Tekaüd	15 R 1057-1 Ra 1077
Draç	Tebid ve Tekaüd	1 Ca 1057
Yayça	Tebid ve Tekaüd	25 Ca 1057-1 M 1062
Cisr-i Mustafa Paşa	Tebid ve Tekaüd	1 B 1057-1 N 1065
Trapolice	Tebid ve Tekaüd	15 B 1057-20 Z 1064

⁷⁶ MA, RKR, 214/37, s. 7.

Priştine	Tebid ve Tekaüd	1 Ş 1057
İpek	Tebid ve Tekaüd	30 Ş 1058
Çirmen	Tebid ve Tekaüd	Tespit Edilemedi?
İşketoz	Tebid ve Tekaüd	1 B 1059
Köprülü maa Priştine	Tebid ve Tekaüd	4 L 1059
İncik	Tebid ve Tekaüd	20 Za 1063
Karinabad	Tebid ve Tekaüd	1 R 1061- 20 Za 1067
Serfice	Tebid	1 L 1061
Maden-i İpek	Tebid ve Tekaüd	20 R 1062
Babaeskisi	Tebid	1 M 1064-1 Z 1080
İhlevne	Tebid	1 S 1064
Cibra	Tebid	Tespit Edilemedi
Güle	Tebid	10 Ş 1064
Üsküb maa Karinabad	Tebid	1 L 1064
Fenar	Tebid	1 L 1064
Egrine	Tebid	1 L 1064
Dumna	Tebid ve Tekaüd	20 Z 1064
Priştine	Tebid ve Tekaüd	1 Ra 1065
Sölova	Tebid ve Tekaüd	10 C 1065
İmroz	Tebid ve Tekaüd	10 C 1065
Yadra maa Atpınar	Tebid ve Tekaüd	20 C 1065
Evreşe	Tebid ve Tekaüd	1 L 1065-1 Ş 1068-1 S 1075-1 L 1075-1 Ra 1076
Bercka	Tebid	15 N 1067
Blagay	Tebid ve Tekaüd	1 Z 1067
Kaçanik	Tebid ve Tekaüd	1 M 1068
Salina	Tebid	Tespit Edilemedi- 1 Ca 1068
Talanda	Tebid	10 Z 1067- 1 Z 1075
Suğdak	Tebid ve Tekaüd	10 Z 1067-20 R 1069-1 S 1071-1 C 1075
Umurfakih	Tebid ve Tekaüd	1 R 1068
Radomir	Tebid ve Tekaüd	Tespit Edilemedi
Nevahi-i Yanbolu	Tebid	1 S 1068
Çırpan	Tebid	Tespit Edilemedi-1 Ş 1076
Hayrabolu	Tebid	1 R 1068
Etrepoli	Tebid ve Tekaüd	1 Za 1068
Fonya	Tebid ve Tekaüd	1 Za 1068
Hatunili	Tebid ve Tekaüd	15 Z 1068
Ropoz	Tebid ve Tekaüd	15 Z 1068
Pirlepe	Tebid ve Tekaüd	1 M 1069
İşbat	Tebid	20 Ra 1069
Mezakiye	Tebid	Tespit Edilemedi

Radomir	Tebid	1 C 1069
Naslic	Tebid	1 C 1069
Umurfakih	Tebid	1 C 1069
İskıradin maa Pilevne, Dilamuh ve Dumna Nahiyeleri	Tebid	1 C 1069
Morova	Tebid	10 N 1069
Etrepoli	Tebid	10 N 1069
Ostrova	Tebid	10 N 1069-1 Ş 1074
Gora	Tebid	1 L 1069
Güle	Tebid	1 M 1070
Petriç	Tebid	20 Ra 1069
İnoz	Tebid	C 1069
Vodina	Tebid	C 1069
Egrine	Tebid	1 B 1069
Cısr-i Mustafa Paşa	Tebid ve Tekaüd	1 B 1069-1 S 1077
İskıradin maa İhlevne	Tebid	1 B 1069
Hayrabolu	Tebid	1 Za 1070
Ziştovi	Tebid	1 Za 1070
Güle	Tebid	1 Za 1070
Trapoliçe	Tebid	1 Z 1070
Çanat	Tebid	1 M 1071
Kırkkenise	Tebid	20-30 Ra 1071
Morova	Tebid	Tespit Edilemedi
İslimye	Tebid ve Tekaüd	1 Ca 1074
İrig	Tebid ve Tekaüd	1 C 1074
Kalonya	Tebid	Tespit Edilemedi
Petriç	Tebid ve Tekaüd	1 Ş 1074
Radovişte	Tebid ve Tekaüd	1 M 1075
Modonic	Tebid ve Tekaüd	1 R 1075
Karadağ	Tebid ve Tekaüd	1 B 1075
İşim	Tebid ve Tekaüd	30 I 1076
Girgorofçe	Tebid ve Tekaüd	1 Za 1074
Krenye	Tebid ve Tekaüd	1 Za 1074
Menlik	Tebid	1 M 1075
Novaberde	Tekaüd	1 Ra 1074
Bosna Brodu	Tekaüd	1 Ra 1074
Srişnik	Tekaüd	1 Ca 1074
Ayapetre	Tebid ve Tekaüd	1 Za 1075-10 Ş 1077
Yergöğü	Tebid ve Tekaüd	1 Za 1075
Bereketli	Tebid	1 S 1076
Togana	Tebid	1 C 1076

Sisam Adası	Tebid	1 B 1076
Sarıgöl	Tebid ve Tekaüd	1 B 1076
Arhoz	Tebid ve Tekaüd	1 Za 1076
Bihlişte	Tebid ve Tekaüd	1 M 1077
Estergon	Tebid	1 R 1076
Manastır maa Prespe	Tebid	1 Ş 1077
Velesin	Tebid	1 C 1077
Kerbeniş	Tebid	Tespit Edilemedi
Maçin	Tebid	Tespit Edilemedi
Fethülislam	Tebid	Tespit Edilemedi
Yagodina maa Perakin	Tebid	1 L 1080
Mezrak	Tebid	Tespit Edilemedi
Mezakiye	Tebid	Tespit Edilemedi

Bu tabloda dikkati çeken husus; yüzyılın ikinci yarısından itibaren tebid ve tekaüd olarak tevcih edilen kaza sayısının ciddi biçimde artmış olmasıdır.

Mevleviyet Yapılan ya da Mevleviyetlere İlhâk Olunan Kazalar

XVII. yüzyılda, Rumeli coğrafyasındaki kazaların sayısını ve statüsünü değiştiren durumlardan sonuncusu bazı kadıların kadıaskerlerin yetki ve sorumluluklarından çıkarılarak üst rütbeli ulemaya tevcih edilen mevleviyet kazalarına dönüştürülmeleri ya da mevleviyetlere ilhak olunmalarıdır.

Normal bir kazanın mevleviyet kazasına dönüşmesi için, burasının bir mevleviyet kazasına yetecek büyüklüğe ve dolayısıyla mevleviyet yükünü kaldırabilecek nüfus miktarı ve iktisadi olgunluğa haiz olması şarttı.

XVI. yüzyılda ruznamçelerinde görülüp de XVII. yüzyılda görülmeyen Gelibolu, Filibe, Belgrad, Sakız ve Bosna Sarayı, kazalar XVII. yüzyılda artık mevleviyet statüsüne çıkarılmışlardır.

Mevleviyet rütbesine çıkarılan kazalar adına Sofya ve Lefkoşa iyi birer örnek teşkil ederler.

XVI. yüzyıl ruznamçelerinde gördüğümüz Sofya kazasına ilişkin kayıtlar; XVI. yüzyılın sonundan XVII. yüzyılın ilk çeyreğine kadar 23 Cemaziyelahir 1004 (23.02.1596), 3 Muharem 1010 (04.07.1601) ve 11-20 Cemaziyelahir 1018 (11-20.09.1609) tarihlerinde olmak üzere 3 adettir ve 1018'den (1609) sonra Sofya'ya ilişkin başka tevcih kaydına rastlanmaz. Ancak 1 Zilkade 1045 (07.04.1636) tarihli bir kayda göre; Samakov kazası

Sofya'ya ilhak olunup kadısı "Fahrü'l-mevali" Mustafa'nın uhdesine verilmiştir.⁷⁷ Bu durum Sofya'nın mevleviyet kazasına dönüştürüldüğünün kanıtıdır.

Lefkoşa kazası ise daha ilginç bir örnek oluşturmaktadır. Lefkoşa kazası 30 Zilkade 1049'a (23.03.1640) tevkitle Mehmed üzerinden Mustafa'ya tevcih olunmuştu; ancak divan-ı hümayun tarafından buraya mevleviyet olmak üzere eski Kıbrıs müftüsü Abdurrahman atandığı için Mustafa eli boş kalmış ve kendisi, önceden müstakil kaza olup önemli bir mevleviyet olan Yenişehir'e ilhak olunan Alasonya kazası ifraz olunarak buraya görevlendirilmiştir.⁷⁸ Bu tarihten sonra 15 Rebiülahir 1057 (20.05.1647) tarihine kadar Lefkoşa kazasına ilişkin kayıt görülmez. Bu tarihte ise Lefkoşa kazası; "Lefkoşa kazası kuzata tevcih olunmak babında ferman-ı ali sadır olmağın" emri uyarınca mevleviyet statüsü kaldırılarak Ali'ye tevcih edilmiştir.⁷⁹ XVII. yüzyılın son çeyreğine ait ruznamçeler eksik olduğu için 1 Zilhicce 1076 (04.06.1666) tarihinden sonra Lefkoşa'nın durumuna ilişkin değişimi görmek mümkün olmuyor. Ancak bununla beraber; 2 Receb 1079 (06.12.1668) tarihli bir kayda göre; Lefkoşa'nın mevleviyet derecesine çıkarılarak Erzurum kazasından münfasil Mustafa Efendi'ye, Sultan Selim Medresesi ilhakı ile tevcih edildiğini görmekteyiz.⁸⁰ Lefkoşa'nın mevleviyet olduğunu gösteren XVII. yüzyıla ait son kayıt ise; 19 Cemaziyelahir 1099 (21.04.1688) tarihli olup Vize'de Selçukiye Medresesi müderrisliği ve Vize müftülüğü yapan İbrahim Efendi'ye tevcih edildiğine dairdir.⁸¹

Aşağıda XVII. yüzyıl boyunca mevleviyet statüsüne çıkarılan ya da mevleviyetlere ilhak olunan kazaların listesi verilmiştir.

⁷⁷ NOK, RKR, Yeni Kayıt: 4569/6 Eski Kayıt: 5193/6, Vr. 5a.

⁷⁸ MA, RKR, 203/26, Vr. 24b.

⁷⁹ MA, RKR, 206/29, s. 15.

⁸⁰ BOA, İE, TCT, Nr. 1/107.

⁸¹ BOA, A.RSK, No: 1546, Vr. 1a.

Tablo 6: Mevleviyet Yapılan ya da Mevleviyetlere İlhak Olunan Kaza Kadınlıkları⁸²

KAZA	Mevleviyet Olma Şekli	TARİH
Ağustos	Selanik'e İlhak	Tespit Edilemedi
Sofya	Doğrudan Mevleviyet	Tespit Edilemedi
Böğürdelen	Belgrad'a İlhak	Tespit Edilemedi
Budin	Doğrudan Mevleviyet	XVII. Yüzyıl Başı
Samakov	Sofya'ya İlhak	1 Zilkade 1045
Lefkoşa	Doğrudan Mevleviyet	30 Zilkade 1049-2 Receb 1079- 19 Cemaziyelahir 1099
İzenpol	Uyvar'a İlhak	1 R 1075
İslimye maa Hotalic	Doğrudan Mevleviyet	25 Rebiülahir 1079
İhtiman ve Koznik	Sofya Mehmed Paşa Medresesi'ne ve Müftülüğüne İlhak	9 Ramazan 1079
Drama	Doğrudan Mevleviyet	24 Rebiülahir 1084
Çirmen maa Havass-ı Mahmud Paşa	Doğrudan Mevleviyet	26 Cemaziyelevvel 1088
İlbasan maa Bayramiç	Doğrudan Mevleviyet	17 Muharrem 1102

Burada XVII. yüzyılın ikinci yarısında mevleviyet yapılan ya da mevleviyetlere ilhak olunan kaza sayısında bir artış görülmektedir.

⁸² Buradaki veriler hem XVII. yüzyıl Rumeli kadraskerliği ruznamçelerinden hem de BOA, A.RSK. No: 1546, Vr. 1a-2b. ve A. RSK. No: 1557, s. 18-22'den ve hem de BOA. İE. TCT. Nr. 5/601, 5/621, 5/624, 6/661 ve 2/171'den derlenerek oluşturulmuştur.

SONUÇ

Burada, XVII. yüzyılda Rumeli coğrafyasında kazaların kuruluşu, gelişim ve değişimi kadıasker ruznamçeleri başta olmak üzere dönemin kaynakları kullanılarak açıklanmaya çalışılmıştır. Bu çerçevede ilk olarak; XVII. yüzyılda, bir önceki yüzyıla göre Rumeli'deki kaza sayısında bir artış gözlenmiştir. Fetihlerin azaldığı bir dönemde bu artış, daha çok *ifrâz* yoluyla gerçekleşmiştir. Nüfus artışı ve ekonomik büyümeye bağlı olarak bazı kazalardan ayrılan köy ve nahiyeler birleştirilerek yeni kazalar ihdas edilmiştir. Ancak devletin yeni kazalar ihdasındaki asıl amacının ise gün geçtikçe artan ve atanacak bir kaza bulmakta zorluk çeken kadı adaylarına mansıb bulmak olduğu anlaşılmaktadır. Her ne kadar *ifrâz* yoluyla çok sayıda kaza kurulmuşsa da bu dönemde *ilhâk* diye adlandırılan ve bir köy, nahiyeye ya da kazanın başka bir kazaya bağlanması uygulamanın da sıkça yapıldığını görmekteyiz. İlhaklardaki temel amaç ise; hem yaptığı işlerden aldığı harçlarla geçinen kadıların gelirlerinin azalmasını engellemek hem de müstakil kaza yapılmasından ötürü artan vergi yükünün altında halkın ezilmesine mani olmaktır. İfrâz ve ilhâklar XVII. yüzyıl Rumeli'sinde kaza sayısının sürekli değişmesine sebep olmaktadır. Ancak her ne olursa olsun bu yüzyıldaki kaza sayısı, bir önceki yüzyılınkinden hayli fazladır.

Bu dönemde kazaların statüsünü etkileyen bir diğer faktör ise; kadıların görevlendirilme biçimidir. Bazı kazaların arpalık, maaş ve maişet gibi başlıklar altında ya da ömür boyu görevlendirme adına gelen teviden tevcih edilmeleri, “arpalık kaza”, “maişet kaza” ve “tevidat” gibi adlarla adlandırılmalarına ve dolayısıyla normal kaza statüsünden başka bir statüye değişimi göstermektedir.

XVII. yüzyılda kazaların statüsünü etkileyen son durum ise; bazı kazaların kadıaskerlerin yetki alanından çıkarılarak, ya doğrudan doğruya mevleviyet dediğimiz üst düzey ulema mansıbına dönüştürülmesi ya da mevleviyetlere ilhâk olunmasıdır. Mevleviyet kaza olma potansiyeline sahip Sofya ve Lefkoşa gibi büyük kazalar, özellikle yüzyılın ikinci yarısından itibaren, artık mevleviyet olarak tevcih edilirken, daha önce mevleviyet kazalarına bağlı olup bir şekilde ifrâz olunarak müstakil kaza yapılan yerler, Ağustos kazasının Selanik'e ilhâk olunması gibi, tekrar eski yerlerine bağlanmıştı. Buna ek olarak birkaç görevi yerine getiren mevleviyet rütbesindeki bir kişiye mansıplarına artı bir gelir olarak bazı kazalar da verilmekteydi.

İster ifrâz ve ilhâk, isterse arpalık, maaş ve maişet veya tevid ve teaküd

şeklindeki kadınların görevlendirme biçimleriyle ya da isterse mevleviyet statüsüne çıkarılma ya da mevleviyetlere ilhak olma yoluyla olsun XVII. yüzyıl Rumeli'sinde kazaların sayısı, konumu ve önemi sürekli değişmekte ve bu değişim dönemin kaynaklarına ayrıntılı bir şekilde yansımaktadır. XVI. yüzyılın sonundan itibaren Osmanlı İmparatorluğu'nun içine girdiği sosyal, siyasi, iktisadi ve askeri dönüşüm, şüphesiz kaza teşkilatını ve kadılık müessesesini de etkisi altına almıştı.

KAYNAKÇA

I- BİRİNCİL KAYNAKLAR

A. Arşiv Kaynakları

1. İstanbul Müftülüğü Bâb-ı Meşihat Şeyhülislamlık Arşivi

Rumeli Kadıaskerliği Ruznamçeleri: 183/6, 184/7, 185/8, 187/10, 190/13, 194/17, 195/18, 197/20, 198/21, 200/23, 203/26, 205/28, 206/29, 207/30, 208/31, 209/32, 210/33, 211/34, 212/35, 214/37, 215/38, 216/39, 218/41, 220/43, 225/48, 228/51.

2. Nuruosmaniye Kütüphanesi

Rumeli Kadıaskerliği Ruznamçeleri

Yeni Kayıt: 4569/2 Eski Kayıt: 5193/2

Yeni Kayıt: 4569/3 Eski Kayıt: 5193/3

Yeni Kayıt: 4569/4 Eski Kayıt: 5193/4

Yeni Kayıt: 4569/5 Eski Kayıt: 5193/5

Yeni Kayıt: 4569/6 Eski Kayıt: 5193/6

Yeni Kayıt: 4569/7 Eski Kayıt: 5193/7

Yeni Kayıt: 4569/8 Eski Kayıt: 5193/8

Anadolu Kadıaskerliği Ruznamçeleri

Yeni Kayıt: 4569/9 Eski Kayıt: 5193/9

Yeni Kayıt: 4569/10 Eski Kayıt: 5193/10

Yeni Kayıt: 4569/11 Eski Kayıt: 5193/11

Yeni Kayıt: 4569/12 Eski Kayıt: 5193/12

Yeni Kayıt: 4569/13 Eski Kayıt: 5193/13

Yeni Kayıt: 4569/14 Eski Kayıt: 5193/14

Yeni Kayıt: 4569/15 Eski Kayıt: 5193/15

Yeni Kayıt: 4569/16 Eski Kayıt: 5193/16

Yeni Kayıt: 4569/17 Eski Kayıt: 5193/17

Yeni Kayıt: 4569/18 Eski Kayıt: 5193/18

Yeni Kayıt: 4569/19 Eski Kayıt: 5193/19

3. Başbakanlık Osmanlı Arşivi (BOA)

Ali Emiri (AE): I. Ahmed No: 70, 254, 729, İbrahim No: 25, IV. Mehmed No: 93, 582, 1826, 3126, II. Ahmed No: 2136, II. Mustafa No: 3590, III. Ahmed No: 10286

Bâb-ı Âsafî Ruus Kalemî Defterleri A (RSK.d) No: 1546, 1547
 Cevdet Adliye (C. ADL.) No: 53/3203, 57/3448, 85/5087, 96/5785,
 98/5913, 102/6109
 Hatt-ı Hümayun (HAT) No: 1446/39, 1446/46, 1654/1, 1654/15
 İbnülemin Tevcihat (İE. TCT.) No: 1/14, 1/16, 1/19, 1/18, 1/20,
 1/107, 2/171, 3/284, 3/322, 3/338, 3/349, 3/358, 3/376, 4/409,
 4/453, 4/480, 5/553, 5/601, 5/611, 5/621, 5/624, 6/661, 6/663,
 6/670, 6/674, 6/676, 6/683, 6/750, 6/752, 9/1020, 9/1025, 9/1117,
 11/1282, 11/1293, 13/1471, 16/1786, 17/1868, 18/1971, 18/2006,
 18/2011, 18/2012,

B. Kaynak Eserler ve Yayınlanmış Belgeler

- Abdurrahman Abdî Paşa Kanunnâmesi*, Haz. H. Ahmet Arslantürk, İstanbul, 2012.
- AKGÜNDÜZ, Ahmet, *Osmanlı Kanûnnâmeleri*, I-IX, 1990.
- Evliya Celebi Seyahatnamesi*, 3. Kitap, Haz. Seyit Ali Kahraman-Yücel Dağlı, İstanbul, 1999.
- GÖRİCELİ KOÇI BEY, *Koçi Bey Risalesi*, Haz. Murat Şimşekçakan, İstanbul, 1997.
- Koçi Bey Risaleleri*, Haz. Seda Çakmakcıoğlu, İstanbul, 2008.
- KOÇI BEY, *Koçi Bey Risâlesi*, Haz. Yılmaz Kurt, Ankara, 2011.
- NAÎMÂ MUSTAFA EFENDİ, *Târih-i Naîmâ*, I-IV, Haz. Mehmet İpşirli, Ankara, 2007.
- Osmanlı Devlet Teşkilâtına Dair Kaynaklar; Kitâb-i Müstetâb, Kitabu Mesâlihi'l Müslimîn ve Menâfi 'i'l-Mü'minîn, Hırzû'l-Mülûk*, Haz. Yaşar Yücel, Ankara, 1988.
- ÖZERGİN, M. Kemal, "Rumeli Kadılikları'nda 1078 Düzenlemesi." *Ord. Prof. İsmail Hakkı Uzunçarşılı'ya Armağan*, Ankara, 1998.
- SELÂNİKÎ MUSTAFA EFENDİ, *Tarih-i Selânikî*, I-II, Haz. Mehmet İpşirli, Ankara, 1999.

TEVKİ'Î ABDURRAHMAN PAŞA, *Osmanlı Devleti'nde Teşrifat ve Tö-
renler, Tevki'î Abdurrahman Paşa Kânûn-nâmesi*, Haz. Sadık Müfit
Bilge, İstanbul, 2011.

II- ARAŞTIRMA ESERLERİ

ACAROĞLU, M. Türker, *Balkanlarda Türkçe Yer Adları Kılavuzu*, İstan-
bul, 2006.

AKBAYAR, Nuri, *Osmanlı Yer Adları Sözlüğü*, İstanbul, 2003.

AKDAĞ, Mustafa, *Türkiye'nin İktisadî ve İçtimaî Tarihi*, c.II, İstan-
bul, 1974.

AKDAĞ, Mustafa, "Medreseli İsyanları", *İÜİFD*, XI, no:1-4, (1950):
361-387.

AKDAĞ, Mustafa, " Osmanlı Müesseseleri Hakkında Notlar ", *AÜDT-
CFD*, C.13, S.1-2, Ankara, 1955.

AKDAĞ, Mustafa, "Genel Çizgileriyle XVII. Yüzyıl Türkiye Tarihi", *Ta-
rih Araştırmaları Dergisi*, IV, İstanbul, 1966.

ALAN, Ercan, *Kadıasker Ruznamçelerine Göre XVII. Yüzyılda Rume-
li'de Kadılık Müessesesi*, Marmara Üniversitesi, Türkiyat Araştırmaları
Enstitüsü Doktora Tezi, İstanbul, 2015.

ALAN, Ercan, "Rumeli Kadıaskerliği Ruznamçelerine Göre 17. Yüzyıl
Kadı Tayinlerinde Donanma ve Tersaneye Yapılan Hizmetin Rolü", 2.
Turgut Reis ve Türk Denizcilik Tarihi Uluslararası Sempozyumu, (1-4
Kasım 2013), Cilt II, Baskı Tarihi, Haziran 2015.

ALTUNDAĞ, Şinasi, "Osmanlılarda Kadıların Salahiyet ve Vazifeleri
Hakkında", *VI. Türk Tarih Kongresi Bildirileri*, Ankara, 1967.

ARIK, Feda Şamil, "Osmanlılarda Kadılık Müessesesi", *OTAM*, 8, 1997.

ARSLANTÜRK, Zeki, *Naîma'ya Göre XVII. Yüzyıl Osmanlı Toplum Ya-
pısı*, İstanbul, 1997.

ATAR, Fahrettin, *İslam Adliye Teşkilatı*, Ankara, 1991.

ATAR, Fahrettin, "Fetva", *DİA*, XII, İstanbul, 1995.

ATAR, Fahrettin, "Mahkeme", *DİA*, XXVII, Ankara, 2003.

AYDIN, Bilgin, "İstanbul Kadılığı Tarihçesi ve İstanbul Kadı Sicillerine
Dair Tetkikler", *İstanbul Araştırmaları*, VI, İstanbul, Temmuz 1998.

- AYDIN, Bilgin, YURDAKUL, İlhami, KURT, İsmail, *Bâb-ı Meşihat Şeyhülislamlık Arşivi Defter Kataloğu*, İstanbul, 2006.
- AYDIN, Bilgin, GÜNALAN, Rıfat, “XVI. Yüzyılda Osmanlı Devleti’nde Mevleviyet Kadıları”, *Prof. Dr. Şevki Nezihî Aykut Armağanı*, Haz. Gülden Sarıyıldız, Niyazi Çiçek ve Diğerleri, İstanbul, 2011.
- AYDIN, Bilgin, GÜNALAN, Rıfat, “Ruus Defterlerine Göre XVI. Yüzyılda Osmanlı Eyalet Teşkilatı ve Gelişimi”, *Osmanlı Araştırmaları*, S. 38, İstanbul, 2011.
- AYDIN, Bilgin, GÜNALAN, Rıfat, “Ruus Defterlerine Göre XVI. Yüzyılda Osmanlı Müderrisleri”, *Osmanlı’nın İzinde Prof. Dr. Mehmet İpşirli Armağanı*, I, Haz. Feridun M. Emecen, İshak Keskin, Ali Ahmet-beyoğlu, İstanbul, 2013.
- AYDIN, Mehmet Akif, “Mahkeme (Osmanlı Devleti’nde)”, *DİA*, XXVII, Ankara, 2003.
- BALTACI, Cahit, “Kadî-asker Rûznâmçelerinin Tarihi ve Kültürel Ehem-miyeti” *İslam Medeniyeti Mecmuası*, C. 4, no.1 (Temmuz 1979).
- BALTACI, Cahit, “Arpalık”, *DİA*, III, İstanbul, 1991.
- Başbakanlık Osmanlı Arşivi Rehberi*, Haz. Yusuf İhsan Genç ve Diğerleri, Ankara, 2010.
- BAYKARA, Tuncer, “ Kaza”, *DİA*, XXV, Ankara, 2002.
- BERKİ, Ali, Hikmet, “İslâmda Kaza Tarihi”, *Ankara Üniversitesi İlahiyat Fakültesi Dergisi*, C. 17, S. 1, Ankara, 1969.
- BEYAZIT, Yasemin, “Osmanlı’da Kaza Sınırlarını Belirleyen Temel Et-kenler”, *Doğu Batı, Osmanlılar 3*, Sayı 53, , 2010.
- BEYAZIT, Yasemin, “Osmanlı İlmiyye Bürokrasisinde Merkez-Çevre İle-tişimine Dair Sorunlar (XVI. Yüzyıl)”, *Tarih Araştırmaları Dergisi*, C. XXIX, Sayı 47, 2010.
- BEYAZIT, Yasemin, “Osmanlı Klasik Döneminde ‘Merkezi’ Uygulama ve İlmiyye Bürokrasisi’nde Bu Açıdan Karşılaşılan Sorunlar”, *Perspec-tives on Ottoman Studies, Papers from the 18th Symposium of The International Committee of Pre-Ottoman and Ottoman Studies at the University of Zagreb*, 2008, eds.Ekrem Causevic, Nenad Moacanin. Vjerman Kursar, Berlin: LIT Verlag, 2010.
- BEYAZIT, Yasemin, “Kadıasker Ruznamçelerinde Tipoloji ve Yeterlik”. *Prof. Dr. Özer Ergenç Armağanı*, Eylül 2013, 2013.

- BEYAZIT, Yasemin, *Osmanlı İlmıyye Mesleğinde İstihdam (XVI. Yüzyıl)*, Ankara, 2014.
- BOZATAY, Şeniz Anbarlı, DEMİR, Konur Alp, "Osmanlı Adli ve İdari Sisteminde Kadılık: Kurumsal Bir Değerlendirme", *Mehmet Akif Ersoy Üniversitesi Sosyal Bilimler Enstitüsü Dergisi*, Cilt: 6, Sayı: 10, 2014.
- DEVELİOĞLU, Ferit, *Osmanlıca - Türkçe Ansiklopedik Lûgat*, Ankara, 2002.
- DOĞAN, Nazire, *Osmanlı İlmıye Sınıfı'nın Emekliliği İlmıye Tekaid Sanıldığı'nın Kuruluşu ve Faaliyetleri*, Bozok Üniversitesi, Sosyal Bilimler Enstitüsü, Yüksek Lisans Tezi, Yozgat, 2013.
- DÖNMEZ, İbrahim Hakan, "Evliya Çelebi'ye Göre 17. Yüzyıl Osmanlı Toplumunda Kadı Algısı", *Millî Folklor*, Sayı: 95, 2012.
- DÖNMEZ, İbrahim Hakan, "Evliya Çelebi Seyahatnamesi'ne Göre 17. Yüzyıl Osmanlı Adalet Sisteminin Görünümü", *Doğumunun 400. Yılında Uluslararası Evliya Çelebi Sempozyumu Bildirileri*, Haz. Yusuf Akçay, İstanbul, 2012.
- ERDOĞDU, İbrahim, "17. Yüzyılın İkinci Yarısında Taşrada Yargı Uygulamaları: Harput Örneğinde "Hâkimü's-şer"", *Fırat Üniversitesi Harput Araştırmaları Dergisi*, C. 1, S. 2, Elazığ, 2014.
- ERGENÇ, Özer, *Osmanlı Klasik Dönemi Kent Tarihçiliğine Katkı, XVI. Yüzyılda Ankara ve Konya*, Ankara, 1995.
- ERÜNSAL, İsmail, "Nuriösmaniye Kütüphanesinde Bulunan Bazı Kazâsker Rûznâmçeleri", *İslam Medeniyeti Mecmuası*, C.4, no. 3, İstanbul, 1980.
- ERÜNSAL, İsmail, "Kazasker Ruznamçeleri ve Nuruösmaniye Kütüphanesi'nde Bulunan Bazı Ruznamçeler", *Osmanlı Kültür Tarihinin Bilinmeyenleri*, İstanbul, 2014.
- FEYZİOĞLU, Hamiyet Sezer, *Tanzimat Döneminde Kadılık Kurumu ve Şer'i Mahkemelerde Düzenlemeler*, İstanbul, 2010.
- FEYZİOĞLU, Hamiyet Sezer, KILIÇ, Selda, "Tanzimat Arifesinde Kadılık-Naiplik Kurumu", *AÜDTCT-TAD*, Ankara.
- GEDİKLİ, Fethi, "Kaza", *DİA*, XXV, Ankara, 2002.
- GÖKBİLGİN, M. Tayyib, "XVI. Asırda Mukataa Ve İltizam İşlerinde Kadılık Müessesesinin Rolü", *II. Türk Tarih Kongresi Bildirileri*, Ankara 1952.

- FEYZİOĞLU, Hamiyet Sezer, “Kanuni Sultan Süleyman Devri Başlarında Rumeli Eyaleti, Livaları, Şehir ve Kasabaları”, *Belleten*, C. XX, S. 78, Ankara, 1956.
- FEYZİOĞLU, Hamiyet Sezer, *XV.-XVI. Asırlarda Edirne ve Paşa Livası Vakıflar-Mülkler-Mukataalar*, İstanbul, 2007.
- GÖKÇE, Turan, “XVI. Yüzyıl Sonları ve XVII. Yüzyıl Başlarında Osmanlı İdârî Taksimâtında Görülen Kazâ Sayısındaki Artışa Dâir Bazı Tespitler”, *Doğumunun 65. Yılında Prof. Dr. Tuncer Baykara’ya Armağan*, Der. M. Akif Erdoğru, İstanbul, 2006.
- GÜNDOĞDU, İsmail, *The Ottoman Ulema Group And State Of Practicing “Kaza” Authority During The 18th Century*, Orta Doğu Teknik Üniversitesi Sosyal Bilimler Enstitüsü Doktora Tezi, Ankara, 2009.
- GÜNDOĞDU, İsmail, “Osmanlı Tarihi Kaynaklarından Kazaskerlik Ruznamçe Defterleri ve Önemleri”, *Uluslararası İnsan Bilimleri Dergisi*, C. 6, S. 2, 2009.
- GÜNDOĞDU, İsmail, “Some Observations on the Ottoman Judicial System and Ilmiye Group in the 18th Century”, *Uluslararası İnsan Bilimleri Dergisi*, C. 6, S. 2, 2009.
- İNALCIK, Halil, “The Rûznâmçe Registers of The Kazâsker of Rumeli as Preserved in the İstanbul Müftülük Archives,” *Turcica*, XX (1988): 251-275.
- İNALCIK, Halil, “Kazasker Ruznamçe Defterine Göre Kadılık”, *Adalet Kitabı*, Haz. Bülent Arı-Selim Aslantas, Ankara 2007.
- İNALCIK, Halil, “Rumeli”, *DİA*, XXXV, İstanbul, 2008.
- İNALCIK, Halil, *Devlet-i ‘Aliyye Osmanlı İmparatorluğu Üzerine Araştırmalar-I Klasik Dönem (1302-1606): Siyasal, Kurumsal ve Ekonomik Gelişim*, İstanbul, 2009.
- İNALCIK, Halil, *Devlet-i ‘Aliyye Osmanlı İmparatorluğu Üzerine Araştırmalar-II Tagayyür ve Fesâd (1603-1656): Bozuluş ve Kargaşa Dönemi*, İstanbul, 2014.
- İPŞİRLİ, Mehmet, *Osmanlı Devleti’nde Kazaskerlik (XVII. Yüzyıla Kadar)*, Doçentlik Tezi, İstanbul, 1982.
- İPŞİRLİ, Mehmet, “Osmanlı Devleti’nde Kazaskerlik (XVII. Yüzyıla kadar)” *Belleten*, L XI, Ankara, (Aralık 1997).

- İPŞİRLİ, Mehmet, "Osmanlı İlmıye Mesleđi Hakkında Gözlemler (XVI.-XVII. Asırlar)", *Osmanlı Araştırmaları*, VII-VII, 1998.
- İPŞİRLİ, Mehmet, "Osmanlı İlmıye Teşkilatında Mülâzemet Sisteminin Önemi ve Rumeli Kazâskeri Mehmet Efendi Zamanına Ait Mülâzemet Kayıtları", *İÜEF Güney Dođu Avrupa Araştırmaları Dergisi*, X-XI, İstanbul, 1983.
- İPŞİRLİ, Mehmet, "Anadolu Kadıaskeri Sinan Efendi Hakkında Yapılan Tahkikat ve Bunun İlmıye Teşkilatı Bakımından Önemi", *İslam Tetkikleri Dergisi*, C.VIII, S.1-4, İstanbul, 1984,
- İPŞİRLİ, Mehmet, "Osmanlı Uleması", *Osmanlı*, VIII, Ed. Güler Eren, Ankara, 1999.
- İPŞİRLİ, Mehmet, "İlmıye", *DİA*, XXII, İstanbul, 2000.
- İPŞİRLİ, Mehmet, "Kazasker", *DİA*, XXV, İstanbul, 2002.
- İPŞİRLİ, Mehmet, "Osmanlı Devlet Teşkilatına Dair Bir Eser: Kavânîn-i Osmanî ve Râbita-i Âsitâne", *TED*, S. XIV, İstanbul, 1994.
- İPŞİRLİ, Mehmet, "İlmıye Mensuplarının İmza ve Tasdik Formülleri", *Tarih Boyunca Palegrafya ve Diplomatik Semineri 30Nisan-2 Mayıs 1986*, İstanbul, 1988.
- İPŞİRLİ, Mehmet, "Mansıb", *DİA*, XXVIII, Ankara, 2003.
- İPŞİRLİ, Mehmet, "Mülâzemet", *DİA*, XXXI, İstanbul, 2006.
- İPŞİRLİ, Mehmet, "Nâib", *DİA*, XXXII, İstanbul, 2006.
- İPŞİRLİ, Mehmet, "Şeyhülislâm", *DİA*, XXXIX, İstanbul, 2010.
- İPŞİRLİ, Mehmet, "Tekâüt", *DİA*, XL, İstanbul, 2011.
- MAJER, Hans Georg, "Osmanlı Ulemasının Ekonomik Durumu", *İÜEF Tarih Enstitüsü Dergisi*, S. 16, İstanbul, 1998.
- MARDİN, Ebül'ula. "Kadı." *İslam Ansiklopedisi*. VI. İstanbul. 1977.
- METE, Zekai, "16. Yüzyılda Osmanlı'da Kaza Yönetimi: Muđla, Milas ve Peçin Kazaları", *Selçuklu'dan Cumhuriyete Şehir Yönetimi*. Ed. Erol Özvar ve Arif Bilgin, İstanbul, 2008.
- NAGY, Kaldy "Kadı" *Encyclopedia of Islam*, ., IV. Leiden, 1978.
- NAGY, Kaldy "Kadı Askar" *Encyclopedia of Islam*, ., IV. Leiden, 1978.
- OĐUZOĐLU, Yusuf, "XVII. Yüzyılda Türkiye Şehirlerindeki Başheca Yöneticiler", *Ondokuz Mayıs Üniversitesi Eğitim Fakültesi Dergisi*, S.1, Samsun, 1986.

- ORTAYLI, İlber, *Hukuk ve İdare Adamı olarak Osmanlı Devletinde Kadı*, Ankara, 1994.
- ORTAYLI, İlber, "Osmanlı Kadısı, Tarihi Temeli ve Yargı Görevi", *AÜS-BFD*, XXX, 1-4, Ankara, 1975.
- ORTAYLI, İlber, "Osmanlı Kadı'sının Taşra Yönetimindeki Rolü Üzerine", *Amme İdaresi Dergisi*, C.9, S.1, Ankara, 1976.
- ORTAYLI, İlber, "18. Yüzyılda İlimiye Sınıfının Toplumsal Durumu Üzerine Bazı Notlar", *ODTÜ Gelişme Dergisi, Özel Sayı*, Ankara, (1979-1980).
- ORTAYLI, İlber, "Kadı," *DİA*, XXIV, İstanbul, 2001, 66-73.
- Osmanlı İmparatorluğu'nun ve Türkiye'nin Nüfusu 1500 - 1927*, Haz. Cem Behar, Ankara, 1996.
- Osmanlı Yer Adları: I Rumeli Eyaleti (1514-1550)*, Haz. Ahmet Özkılınç ve Diğerleri, Ankara, 2013.
- ÖZ, Mehmet, *Osmanlı'da "Çözülme" ve Gelenekçi Yorumcuları (XVI. Yüzyıldan XVIII. Yüzyıl Başlarına)*, İstanbul, 2005.
- PAKALIN, Mehmet Zeki, *Tarih Deyimleri ve Terimleri Sözlüğü*, Ankara, 1993.
- SEZEN, Tahir, *Osmanlı Yer Adları*, Ankara, 2006.
- Şemseddin Sâmî, *Kâmus-ı Türkî*, İstanbul, 1989.
- ŞENTOP, Mustafa, *Osmanlı Yargı Sistemi ve Kazâskerlik*, İstanbul, 2005.
- ŞENTOP, Mustafa, "Kadı", *Encyclopedia of The Ottoman Empire*, Ed. Gabor Agoston and Bruce Masters, New York, 2009.
- ŞENTOP, Mustafa, "Kadıasker (Kazasker)", *Encyclopedia of The Ottoman Empire*, Ed. Gabor Agoston and Bruce Masters, New York, 2009.
- TULUM, Mertol, *17. Yüzyıl Türkçesi Söz Varlığı*, Ankara, 2011.
- Türkçe Sözlük*, Haz. Türk Dil Kurumu, Ankara, 2011.
- UĞUR, Ahmet, *Osmanlı Siyâset-nâmeleri*, İstanbul, 2001.
- UNAN, Fahri, "Osmanlı İlimiye Tarîkinde "Pâye"li Tayinler Yahut Devlette Kazânç Kapısı", *Belleten*, 233, Ankara, Nisan 1998.
- UNAN, Fahri, "Mevleviyet", *DİA*, XXIX, Ankara, 2004.
- UNAN, Fahri, "Pâye", *DİA*, XXXIV, İstanbul, 2007.
- UZUNÇARŞILI, İsmail Hakkı, *Osmanlı Devleti'nde İlimiye Teşkilatı*, Ankara, 1998.

- UZUNÇARŞILI, İsmail Hakkı, *Osmanlı Devletinin Merkez ve Bahriye Teşkilatı*, Ankara, 1988.
- UZUNÇARŞILI, İsmail Hakkı, “ İstanbul ve Bilâd-ı Selâse Denilen Eyüp, Galata ve Üsküdar Kadılıkları”, *İstanbul Enstitüsü Dergisi*, III, İstanbul, 1957.
- ÜNAL, Mehmet Ali, “ Osmanlı Hukukunun Tarihî Gelişimi ve Ulema Sınıfı ”, *Türk Yurdu 700. Yılında Osmanlı*, S. 148-149, Ankara, Aralık 1999 – Ocak 2000.
- ÜNAL, Mehmet Ali, *Osmanlı Tarih Sözlüğü*, İstanbul, 2011.
- ÜNAL, Mehmet Ali, *Osmanlı Müesseseleri Tarihi*, Isparta, 2012.
- ÜNVER, Süheyl, *İstanbul Üniversitesi Tarihine Başlangıç: Fatih, Külliyesi ve Zamanı İlim Hayatı*, İstanbul, 1946.
- ÜNVER, Süheyl, “XVII inci Yüzyıl Sonunda Padişaha Bir Lâyiha”, *Belleten*, C. XXXIII, S. 129, Ankara, 1969.
- YILMAZ, Fehmi, *Osmanlı Tarih Sözlüğü*, İstanbul, 2010.
- YİĞİT, Ahmet, “XVI. Yüzyılın İkinci Yarısında Edirne Kadıları ve Mühimme Defterlerine Göre Vazifeleri”, *Tarih İncelemeleri Dergisi*, S. XIV, İzmir, 1999.
- YURDAKUL, İlhami, *Osmanlı İlmiye Merkez Teşkilatı'nda Reform (1826-1876)*, İstanbul, 2008.
- YURDAKUL, İlhami, “Şeyhülislam (Shaykhulislam)”, *Encyclopedia of The Ottoman Empire*, Ed. Gabor Agoston and Bruce Masters, New York, 2009.
- YURDAKUL, İlhami, “III. Selim'in İlmiye Islahatı Programı ve Tatbikatı”, *Nizâm-ı Kâdim'den Nizâm-ı Cedîd'e III. Selim ve Dönemi*. Ed Seyfî Kenan, İstanbul, 2010.