

- Bibliyografya S. 143, C. XXXVI  
T. A. D.
- Sardes Artemis Mabedi XVIII-1 1969 sah. 117-122
- İstanbul Arkeoloji Müzesine Gelen 47 adet Pişmiş Toprak Heykelcik, 1970, s. XIX-1 sah. 201-212
- 1970 Yılında Yalova'da yapılan Araştırma S. XX-1 1973, sah. 185-193  
T.T.O.K. Belleteni
- «Knidos» S. 19/298, 1968, sah. 10-11
- Antalya Şehri S. 20/299, 1968, sah. 17-18
- Uzuncaburç ve Ura S. 21/300, 1969, sah. 4-6
- Antik Kayseri S. 23/302, 1969, sah. 11-12
- Gordion S. 24/803, 1969, sah. 15
- Sinop S. 25/804, 1970, sah. 15
- Is the «Keban Project» reaching its real aim? S. 306, 1970, sah. 31
- «Le Musee de Gaziantep» 29/308, 1971, sah. 34
- «Les Murailles de Diyarbakır, 29/308, 1971, sah. 36
- Bilecik'in Arkeolojisi S. 30/309, 1971, sah. 14-15
- Çatalhöyük, S. 31/310 Temmuz - Eylül 1971, sah. 7
- «Les Mues'es de la Region Sakarya, S. 32/371, 1972, sah. 32-33
- Hippodrome, S. 35/314, 1972, sah. 26
- Sayda Krallar Mezarlığı, S. 37/316, 1973, sah. 11  
Arkitekt
- Bergama Kütüphanesi, No. 334, 1969-2, S. 77-78
- Anadolu'da Dini Mimari, No. 337, 1970-1, S. 41-42
- İstanbul Surları, No. 338, 1970-2, S. 89
- Bir Toprak Lahit, No. 340, 1970-4, sah. 184
- Antik Toprak Heykeller, No. 341, 1971-1, sah. 21-23
- Yalova'nın Tarih ve Arkeolojisi No. 342, 1971-2, sah. 85-86
- Artemis ve Onun adına Anadolu'da yapılan Tapınaklar, No. 343, 1971-3, sah. 132-133
- Bryas Sarayı No. 344, 1971-4, sah. 175
- İstanbul Arkeoloji Müzesi, No. 345-349 (1972)
- Cumhuriyetin 50. Yılında Müzelerimiz, No. 351, 1973, sah. 132-134  
Hayat Tarih
- Konca Mezar Anıtı, S. 3, 1972, sah. 67-71
- Knidos Afroditi, S. 4, Nisan 1972, sah. 27-28
- Dünya'nın En Eski Kütüphaneleri, S. 6, 1972, sah. 46
- Minoa Medeniyeti, S. 7, 1972, sah. 44
- Çeşitli Yönleriyle Truva, S. 9, 1972, sah. 78
- İzmir'in Arkeolojik Hazinesi, S. 12, sah. 66
- Bergama, S. 1, 1973, sah. 80
- Antalya'daki Arkeolojik Eserler, S. 6, 1973, sah. 60

1973 Yılında Bizans Sanatı Kürsüsüne Asistan olarak giren Arkeolog M. İ. TUNAY'ın bazı yayınları buraya alınmıştır. Günlük Gazete ve Dergilerdeki yazılar alınmamıştır.

## I. SULTAN MAHMUD DEVRİNDEN BİR ABİDE EV

Nurhan ATASOY

İstanbul'un eski evleri hızla ortadan kalkmaktadır. Çoğunlukla ahşap, dayanıksız malzeme ile yapılmış olmaları sebeplerin başında gelmektedir. Ayrıca birbirlerine çok yakın inşa edildikleri, dar sokaklarda cumbaları ve saçakları adeta birbirlerine dokunduğu için evlerden birinde çıkan yangın bir anda büyük bir alandaki bütün ahşap evleri ortadan kaldırmıştır. Kalanlar da son yıllarda yerlerine blok apartımanların inşaatı için insafsızca, hiç bir iz bırakılmaksızın ortadan kaldırılmaktadırlar.

İstanbul'un eski ev ve konaklarının çoğunu ortadan kaldıran yangınlar gerçekten büyük felâketlerdi. 1782 yılında çıkan üç yangından birincisinde binden fazla ev ve dükkan, ikincisinde yedi bin kadar ve üçüncüsünde, aralarında konaklar ve ahşap saraylar, mescitler, hanlar, hamamlar ve camiler de olan yirmi bin kadar bina harap olmuştu<sup>1</sup>.

Bu yazıda tanıtmak ve özelliklerini tesbit etmek istediğimiz ev Bebekte bulunmaktadır. Bebek, bilindiği gibi III. Ahmed'in Sadrazamı İbrahim Paşa tarafından yeniden imar ettirilmiş ve buraya bu devirde Rum, Ermeni, Yahudi ve Türkler evler yaptırmışlardır. 1750-1805 tarihleri arasında yaşamış olan Sarraf Hovannesyanyan'ın da bildirdiğine göre<sup>2</sup>, Bebek Sultan III. Ahmed'in sadrazamı İbra-

1. Mustafa Cezar, «Osmanlı Devrinde İstanbul yapılarında tahribat yapan yangınlar ve tabii âfetler», *Türk Sanatı Tarihi Araştırma ve İncelemeleri I*, İstanbul 1963, s. 327-414.
2. Bu bilgi P.G. İnciyan (çeviren: H. Andreasyan), XVIII Asırda İstanbul, İstanbul 1956, s. 161-162 de Sarraf Hovannesyanyan'dan nakledilmektedir.

him Paşa tarafından yeniden imar edilmiş, burada Rum, Ermeni, Yahudi ve Türkler de evler yaptırmışlardı. Tarihî kaynaklar bu devirden günümüze kadar bütün evleri silip süpürecek ölçüde hiçbir Bebek yangını kaydetmemişlerdir. Kavafyan evi bakımsızlıktan yıkılıp ortadan kalkan Bebek evlerinden günümüze gelen en eskisi olduğu kadar İstanbul'un mevcut en eski evlerinin başında gelmektedir.

İstanbul'da yukarıda sözünü ettiğimiz sebeplerden ötürü 100 yıldan eski pek az ev kalmıştır. Kültür Tarihimize mal etmediğimiz<sup>3</sup> 224-5 yıllık bu İstanbul evi (Resim: 1), mimarlık tarihimizin ender örneği, kubbe, tavan, duvar, yüklük resim ve nakışlarıyla da ayrı bir önem taşımaktadır. Sivil ahşap mimarimizin bu önemli abide evi iç Bebek'te Yoğurtcu Zülfü sokağındadır. Etekleri sahillerine inen tepelere dayalı diğer Boğaziçi evlerinin çoğu gibi meyilli araziye oturmuş setli bir bahçeye sahiptir. Ev iki sokağın birleştiği bir köşeye yerleştirilmiştir (Resim: 2). Taştan örülmüş bir kaide üzerine oturmaktadır. Üst kat çıkımlarını gayet kuvvetli «eli böğründeler» desteklemektedirler. Bu «eli böğründeler» evin dış görünüşünün en cazip taraflarıdır. Zemin katta sokağa bakan cephelelerinde seyis, arabacı v.s. odalarının pencereleri yer almaktadır. Bu odaların seviyesi, yan sokakta, yüksek bahçe duvarında açılmış, evin cümle kapısının ve alt bahçe-avlununki ile aynıdır. Zemin katın bu alt bahçe-avluya bakan kısmı açıktır; burası evin ahır ve arabalıdır (Resim: 3). Bu arabalığın yan sokağa bakan duvarın-

3. Bu ev ile şimdiki kadar yalnız Sedat Hakkı Eldem ilgilenmiştir. Türk evi plân tipleri adlı kitabında (İstanbul 1957, s. 138-139) bu evden orta sofalı plân tipinden pahlı köşeli, orta sofalı plân tipine örnek olarak şöyle bahsetmektedir: «Büyük Bebekte, Yoğurtcu Zülfü sokağında 18 inci yüzyıl yapısı olan Kavafyan evinin plânı, bu tipin güzel bir nümunesi addedilebilir. Çok ahenkli olan taksimat, ortada pahlı merkezi sofa ve onun etrafındaki odalar, merdiven ve iki eyvandan ibarettir. Plânda en fazla nazarı dikkati çeken cihet, eyvanları sofadan ayıran Bursa kemerinin, pahlı köşeye nazaran biraz eyvan içine sokulmuş, yani geri alınmış olmasıdır. Aynı tertip sofanın diğer duvarlarında da tatbik edilmiş ve bu suretle sofanın şekli zenginleştirilmiş, sahası da büyütülmüştür. Dağ tarafındaki kubbeli oda sonradan yapılmış bir ilâvedir». Ayrıca Kavafyan evinin bir küçük plân şemasını vermektedir. Aynı yazar Güzel Sanatlar Mecmuasının beşinci sayısındaki (s. 1-28) «17 ve 18 inci asırlarda Türk Odası» adlı makalesinde ev plânı tiplerinden bahsederken «... C tipi bilhassa İstanbul'da çok kullanılmıştır. Bebekte 1750 senesinde inşa edilmiş olan ve plânını ilâve ettiğimiz bir konakta merkezi sofanın ne şekilde tatbik edildiğini görüyoruz» demektedir.

da oldukça yüksek bir seviyede açılmış pencereler vardır ve bunlar ahşap lokmalı parmaklıklılırlar (Resim: 4). Arabalıktaki ahşap kemerler ve ahşap sütunlar üst katları destekler. Kemerlerin aralıkları arabaların aralarından kolaylıkla geçebilecekleri genişliktedir. Arabalıktan birinci kata çıkan ahşap iç merdivenden başka altbahçe-avludan üst bahçeye bir taş merdiven ile de çıkılmaktadır. Bu taş merdivenden, sağda bulunan harem kapısının önüne varılmaktadır. Solda ise üst bahçe yer almaktadır. Üst bahçenin dik meyilli yan sokak boyunca yükselen duvarı üzerindeki selâmlığın bugün ancak yıkıntı izlerini seçebilmek kabildir. Evin arka tarafına da dolanan bahçesindeki hamam ve aynı tarafta, üst bahçedeki mutfak da aynı akibete uğramıştır. Evin dış yüzünü örten kaplamaların yenilenmemiş olan kısımlarında eski aşı boyasından kalma izler farkedilir. Muhakkak ki evin günümüze kadar korunabilmesinde bu aşı boyasının rolü büyük olmuştur.

Harem kapısından çok geniş bir sofaya girilmektedir. Sofanın orta kısmı, yarısı, tamirle günümüze, duvara gömülü halde gelmiş olan incecik sütunların üstündeki Bursa kemerleri ile ayrılmıştır. Tavan zarif, baklavah çitalarla süslüdür (Resim: 5).

Evlerini gezmemize ve fotoğraf çekmemize izin verdikleri için teşekkür borçlu olduğum<sup>4</sup> ev sahiplerinin, yakın zamana kadar birinci kat sofasında bulunduğunu bildirdikleri çeşmenin ayna taşı iki parçaya kırılmış olarak günümüze kadar gelmiştir ve üzerinde 1750 tarihi bu önemli evin inşa tarihini de kesin olarak bildirmektedir (Resim: 3).

İki eyvanlı, orta sofalı Türk evi tipinin bir örneği olan evin (Plân) birinci kat sofasının solundaki merdiven bu katı, ev halkının yerleştiği büyük bir sofaya ve bu sofanın etrafına dizilmiş odaların bulunduğu ikinci kata bağlar. Birinci kattaki sofayla aynı plânı tekrarlayan üst kat sofası iki eyvanı sokağa ve bahçeye uzanan çıkımlarla daha da genişletilmiştir. Sofanın sokağa bakan tarafındaki sekili eyvanının pencerelerinin önünde bugün de sedir bulunmakta ve eski görünüşünü yaşatmaktadır (Resim: 6). Fakat karşı eyvan halen bir bölmeyle kapatılmış durumdadır.

224 yıl boyunca bütün aile toplantılarını, harem eğlencelerini

4. Bu eve dikkatimi çeken dostum Sayın Ruth Schäffer'e ve evlerini tekrar tekrar incelememe ve fotoğraf çekmeme izin veren sahiplerine candan teşekkür ederim.

yaşamış olan sofanın en önemli kısmı olan sekili eyvandan sokak tarafındaki üst pencereler barok formları ile değişmeden günümüze kadar gelmiştir, diğer odalardakilerden bazıları sonradan kapatılmıştır. Burada, üst pencere desenlerinin her odada değişik formda ele alındığına da işaret etmek isteriz (Resim: 7, 8). Evin bütün pencerelerini perdeleyen kafeslerin maalesef hepsi çıkarılmıştır. Üst kısımları perdeli kapılar da ayrıca üzerinde durulmaya değer güzelliktedirler (Resim: 9).

Sofanın bir yanındaki oda sıcak renkli ve barok kalem işi süslemesi ile dikkati çeker. Çıtalarla süslenmiş olan tavan ile tavan eteklerini (Resim: 10, 11) ve bilhassa yüklüğü kaplayan tezyinat bütün güzelliği ile günümüze bozulmadan gelmiştir (Resim: 12, 13). Bunun karşısındaki odada ise tamamen farklı renkler kullanılmıştır. Öbür odanın sıcak renkli Türk barok tezyinatına karşılık burada gri-mavi renk tercih edilmiştir. Yüklükte tahta oyma süslü bir güzel bir niş vardır, fakat bugün düz boyalı olduğu için altında eskiden herhangi bir tezyinat olup olmadığını anlıyamıyoruz (Resim: 14). Tavan eteklerinde şeritler halinde resimler vardır (Resim: 15, 16). Tepeler, nehirler, köprüler, ağaçlar, çeşitli ve batı mimarisine uygun binaların bulunduğu şehir görüntüleri bu şeritler içinde devam edip gitmektedir. Tamamen hayali olan bu manzara hiçbir yerde aynen tekrarlanmamakta ise de birbirlerine çok benzemektedirler. Bunlarda hiçbir insan ve hayvan figürünün olmayışı dikkati çekmektedir. Üst pencerelerin bir kısmı bugün kapatılmış durumdadır. İki sokağın köşesine rastlayan bu odanın diğer duvarlarının üst kısmına da üst pencerelerin dış formları çizilmiştir (Resim: 17). Gerek bu pencere, gerek manzara şeritlerinde aynı gri-mavi, soğuk renkler kullanılmıştır. XVII. yüzyılın ikinci çeyreğinden itibaren kitap resim sanatında parça parça görünen batı sanatı tesiri bu odadaki manzara ve barok kıvrımlarda adeta daha samimi bir yerde olmanın korkmazlığı ve rahatlığı ile serpilmiş ve gelişmiş olarak karşımıza çıkmaktadır.

Seksenbeş yaşlarında ve bu evde büyümüş olan ev sahibesinin anlattığına göre evi yaptıran Eğin'den gelme bir Ermeni imiş ve ikinci karısı öldüğü sırada doksan yaşlarında bulunuyormuş, üçüncü evliliğinden önce yeni gelin için bahçeye doğru uzanan, birinci kattan ikinci kata yükselen «eli böğründeler»in desteklediği altı boş bir oda ilave ettirmiş (Resim: 18). Kendisine üç çocuk veren üçün-

cü hanıma yapılan bu gelin odası evin en güzel odalarından biridir. Bir iç kubbe ile örtülü olan odanın bir tarafında niş vardır. Bu nişin içini büyük bir ağaç resmi doldurmaktadır (Resim: 19). Ağaç, belli bir perspektif anlayışı ile çizilmiş, katı bir simetrisinin hakim olduğu bir bahçenin ortasındaki dev bir vazodan çıkmaktadır. Belirli bir ağaç türüne benzetilmesi güç olan, beyaz limon çiçeklerine benzer çiçekli ve garip meyvalı olan bu ağaç motifi ilk bakışta hayat ağacı motifine benzer. Düzenli Fransız bahçelerini hatırlatan bahçede barok biçimli kanapeler, setler, çiçek tarhları, oval havuzlar vardır. Havuzların ortasında arka ayakları üzerine dikilmiş aslan şeklindeki fiskiyelelerden sular fışkırmaktadır (Resim: 20). Nişin üst kenarını, iki yandan toplanmış perde motifi çerçeveleyen. Kubbede ise deniz ve kara manzaraları vardır (Resim: 21, 22, 23, 24). Çepeçevre dolanan bu manzaralarda diğer odadaki manzaraların aksine, az da olsa, insan figürlerine de rastlıyoruz; arabada (Resim: 25), at üzerinde (Resim: 26). Ayrıca kubbenin büyük bir alanını kaplayan bulutlu gökte kuşlar da uçmaktadırlar. Pek küçük oldukları için farkedilmeleri güç olan figürlerden süvarinin birinde sarık vardır (Resim: 27). Arabacının sürdüğü araba ise açık bir Avrupa arabasıdır. Bu kubbe kompozisyonu ile diğer odadaki manzara resimleri arasında gerek renk anlayışı, gerek kompozisyon düzenleri yönünden üslup farkları büyüktür. Kubbeli odanın süslemesi 19. yüzyıl başı, II Mahmud devri resim sanatı özelliklerini taşır. Sıcak renklerle boyanmış olan kubbedeki manzara resimleri batı resim üslubunun daha iyi hazmedilmesi için gereken bir süreden sonra yapılmış olduklarını hissettirecek olgunlukta dırlar. Gerek diğer odadaki, gerek sonradan eklenmiş olan bu odadaki kubbe ve niş resimleri 18. ve 19. yüzyıl Osmanlı resim sanatı bakımından üzerlerinde bilhassa durulmaya değer niteliktedirler. Sonradan ilâve edildiği için bu odanın pencere şekilleri de farklıdır. Vaktiyle bütün pencerelerini örten kepenklerden bir tanesi orijinal menteşeleri ile güzel bir örnek olarak günümüze gelmiştir (Resim: 28). Oda kapısının hemen solunda bulunan çubukluk bugün yerini, sonradan, önü kapatılmış olan eyvana açılan kapıya bırakmıştır.

Alt kat sofasından üst kata çıkan merdivenin sağına düşen odaya kubbeli odanınki ile birlikte yapıldığını tahmin ettiğimiz bir niş eklenmiştir. Bugün beyaz badanalı olduğundan altında herhangi bir süsleme olup olmadığını, bilemiyoruz. Burada sözünü ettiğimiz

oda ile kubbeli oda arasında yukarı doğru çıkan bir merdiven vardır. Üst bahçeye çıkan kapısının önünde oval kubbeli, küçük bir 'hayat' yer alır (Resim: 29). İki taraftan açık olan 'hayat'ın zemini bahçenin üst seti ile aynı seviyeye oturmuştur. 'Hayat'ın oval kubbesi sarmaşık çiçekler ve gül demeti motifleriyle süslenmiştir. (Resim: 30, 31). 'Hayat'ın altında kubbeli odaya bir kapı ile açılan alçak tavanlı bir oda vardır (Resim: 32). Bu küçük odayı kubbeli odaya bağlayan kapı kubbeli odanın ne boyutlarına, ne de oranlarına uymamaktadır. Ayrıca kubbeli odanın bu küçük odaya bitişik duvarında sonradan kapatıldığı görülen bir pencere vardır (Resim: 33). Bu pencerenin durumu, kapının kubbeli odanın içindeki garip halinden başka 'hayat'ın kubbe tezyinatı 19. yüzyıl sonlarına uygun üslûp özellikleri göstermektedir. Bütün bunlar zaten itinasız yapıldığı göze çarpan 'hayat' ve altındaki odacığın kubbeli odadan da daha sonraki bir devirde eklenmiş olduğunu anlatmaktadır. Ancak burada 'hayat'a çıkan merdiven ve kapısının binanın esas yapısına ait unsurlar olduğuna işaret etmek gerekir. Merdivenden, evin mutfağının bulunduğu üst bahçeye ve 'hayat'a açılan kapı tokmağı, kilidi ile I. Mahmud devrinden güzel bir kapı örneği olarak dikkati üzerine çekmektedir.

Bahçenin en üst setindeki 19. yüzyıl yapma mağaralı çeşme de herhalde kubbeli odanın eklenmesi tarihinden olmalıdır. Bahçede ayrıca, oraya buraya bugün ortadan kalkmış olan hamamına ait kurnalar dağılmıştır. (Resim: 34). Arabalıktaki, üst katı destekleyen ahşap direklerin bazılarının çürümüş olmasına bu yüzden sofa döşemesinin bir tarafa doğru meyillenmesine rağmen içinde oturan ev sahiplerinin ihtimamı sayesinde ev oldukça iyi durumdadır. Sanat eseri değeri bilen ev sahiplerinin itinalarına ilâveten evde is çıkaracak hiç ocak ve (son yıllara kadar) soba kullanılmamış olması evde bulunan resimlerin bugüne bu kadar iyi gelmesini sağlamıştır. Evin ısınması herhalde diğer birçok eski büyük, zengin evlerinde olduğu gibi günün her saatinde yıkanabilme imkânı verebilmek için devamlı olarak yanan hamamının külhanından alınan ateşlerle doldurulan mangallarla temin ediliyordu. Tipik bir İstanbul evi olan bu evin el değiştirmeden Kavafyan ailesinde nesilden nesile geçtiği söylenmektedir. Burada Feld Mareşal H. Von Moltke'nin Türkiye Mektuplarından 9 Şubat 1936 tarihli olanındaki sözleri, bu evi gördükten sonra daha iyi anlamak kabil olmaktadır.

Moltke, Seraskerin baştercümanı Mandiraki'nin evinde kalışını anlatırken<sup>5</sup> «...ve bir Ermeni ailesinin ev hayatına bir göz atış pek meraklı bir şey, bu Ermenilere aslında Hıristiyan Türkler demek mümkün, bu hâkim milletin âdetlerinden, hatta lisanından o kadar çok şey almışlar... Fakat bu kadın hemen hemen Türk Kadınları kadar gözden uzak kalıyor. Ermeni kadınlar sokağa çıktıkları zaman onların da ancak gözleriyle burunlarının üst tarafı görülüyor», 12 Şubat 1836 tarihli mektubunda da kaldığı Arnavutköyündeki Ermeni evinden bahseder<sup>6</sup> ve «bütün evde tek bir soba bile yok, olsa olsa odalara mangal konuyor... Yemekler tamamıyla Türk tarzında...» Fevkalade iyi bir gözlemci olduğunu muhtelif vesilelerle tesbit ettiğimiz Moltke'nin bu sözleri tamamen Türkler gibi yaşayan Ermenilerin evlerinin Türk Evinden ayrı tipte olmadığını göstermektedir. Nitekim bu evde de yıkıntısı hâlâ duran bir selâmlığın varlığı, bir hamama sahip oluşu, pencerelerinde eskiden kafeslerin bulunduğu hakkında verilen bilgi de bunu desteklemektedir. 'Millet-i Sadıka' olarak tanınan Ermenilerle Türkler ayrılamaz bir bütün halinde yaşamışlardır<sup>7</sup>.

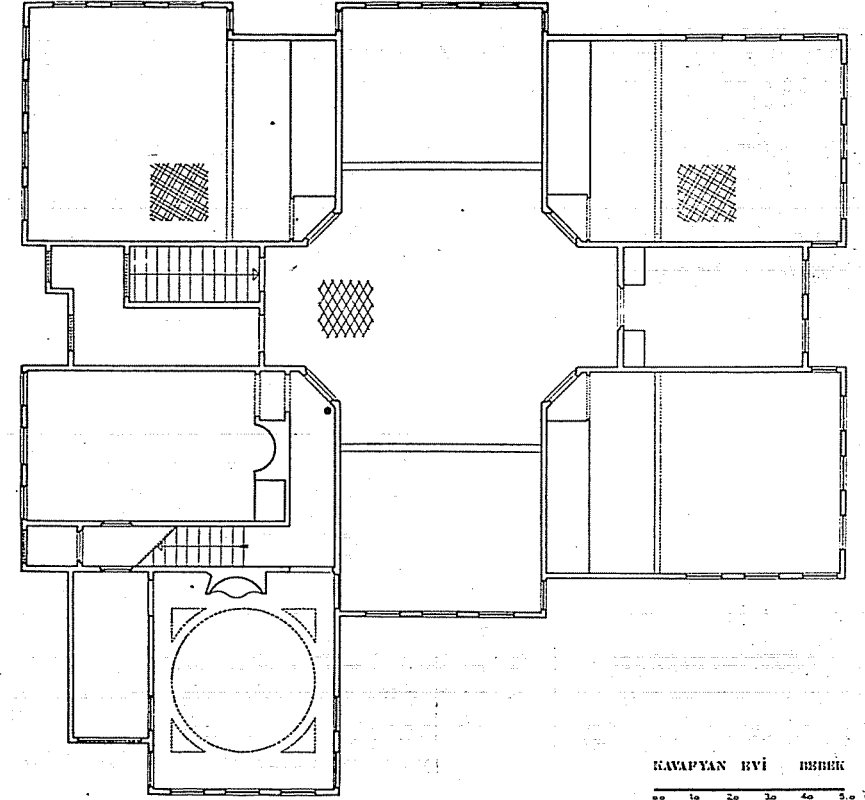
Bu evde bir arabalığın mevcudiyeti üzerinde de durulması gerekir, çünkü halk arasında araba kullanılması adeti Sultan II. Mahmud devrinde yerleşmiştir<sup>8</sup>. Bu hususu hatırlarsak bu evin sahibinin devrin önemli bir şahsiyeti olduğu ve şehrin merkezine uzak bir yerde oturması sebebiyle araba kullanmasına izin verilen bir şahıs olduğunu tahmin edebiliriz. Araba Sultan II. Mahmud devrinden sonra yaygınlaştığına göre bu evin arabalığı da evlerdeki ilk tatbikatlardan olduğu için ayrıca önem kazanmaktadır.

Tarihi belli olan bu evde rastlanan bazı özelliklerin benzerlerine Topkapı Sarayı Müzesinde de rastlamaktayız. Konumuz olan evin sofasına açılan kapılar bunlardan biridir. Üst kısımları perdeli

5. Feld Mareşal H. von Moltke, (Çeviren: Hayrullah Örs), Türkiye Mektupları, İstanbul 1969, s. 35.
6. Aynı eser, s. 39-40.
7. Bernard Lewis, (Çeviren: Metin Kıratlı) Modern Türkiyenin Doğuşu, Ankara 1970, s. 353.
8. İstanbul Ansiklopedisi, «Araba» maddesi, c. II, İstanbul 1959, s. 905; Celâl Esad Arseven, «Araba» maddesi, Sanât Ansiklopedisi, c. I, İstanbul 1950, s. 89. Burada Tarih-i Lütüfî'nin 1250/1834-35 tarihli vekayiinden naklen Sultan II. Mahmud'un arabaya bindiği ve bu münasebetle vüzeranın da binmesine izin verdiği kaydedilmektedir.

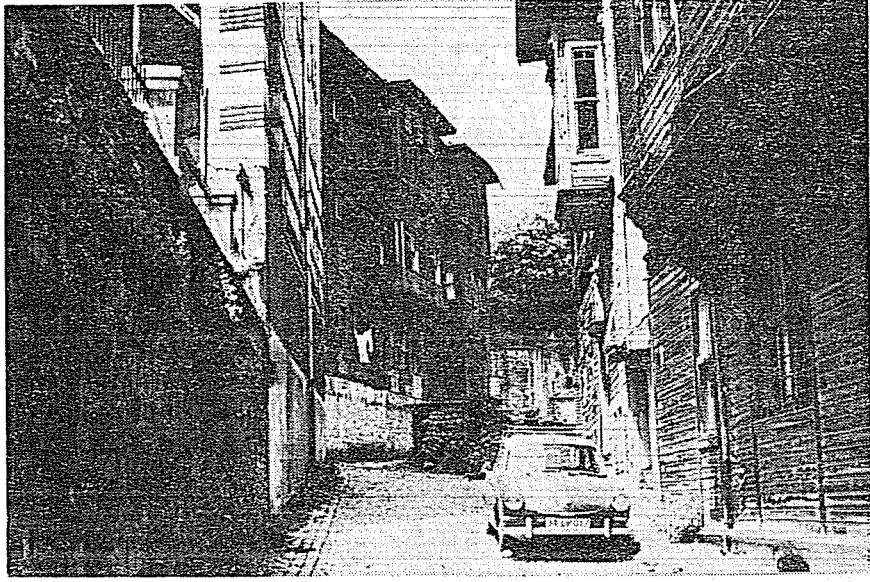
olan kapıların aynı oran ve ayna tertibini Topkapı Sarayı Hareminded, ne zaman yapıldığına dair hiç bir kayda sahip olmadığımız Gözdeler Dairesi adıyla tanınan, bir koridor üzerinde sıralanmış odaların kapılarında da görüyoruz (Resim: 35). Burada Bebek Kavafyan evinin kapılarının halen iki ayrı renkte boyanmış olduğunu ve bu yüzden fotoğrafların gerçek benzerliği aksettiremediği hatırlanmalıdır. Topkapı sarayında sözü geçen Gözdeler odalarındaki tavan baklavali çita süslemeleri ile evimizin sofa tavan çita süslemesi tamamen aynı ölçülere uyar. Bundan daha ilgi çekici benzerlik Gözdeler odasındaki yüklük kısımlarını odaların diğer bölümünden ayıran, duvara oturmuş ahşap, yivli sütünü üzerindeki Bursa kemerleri ile evin alt ve üst kat sofalarının sekili bölümlerini ve odaların yüklük kısımlarını ayıran Bursa kemerleri arasındaki benzerliktir (Resim: 36). Bu yakın benzerlikler bunların aynı devir ustalarının işleri olduklarını ortaya koyacak niteliktedir.

Tanıtmaya ve özelliklerini ortaya koymaya çalıştığımız bu güzel İstanbul evinin gerek mimarîsi, gerekse duvar resimleri yönünden taşıdığı önem, inşa tarihinin tesbit edilebilmesiyle daha da artmaktadır. Bu nadir önem ve güzellikteki evin Sanat ve Kültür Tarihimizde bir Abide-ev olarak lâıyk olduğu yeri alacağı ve ilerki araştırmalarda üzerinde daha ayrıntılı olarak durulacağını ümit etmekteyiz<sup>9</sup>.



KAVAFYAN BEBİK  
0 10 20 30 40 50 m.

9. Güzel bir renkli baskı ile çıkmakta olan «Türkiyemiz» adlı sanat dergisinde, yakında aynı konuda, daha küçük bir yazımız çıkacaktır. Renkli resimleriyle bu evin tesbiti ancak bu şekilde olabilirdi. Bu yazımızda ise plân, bazı mukayese malzemesi ve daha fazla fotoğrafla daha uzun bilgi verilmek istendi.



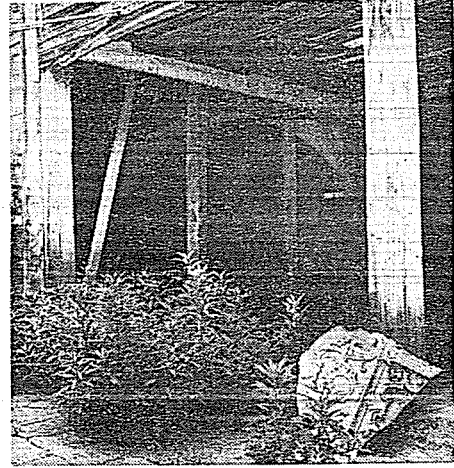
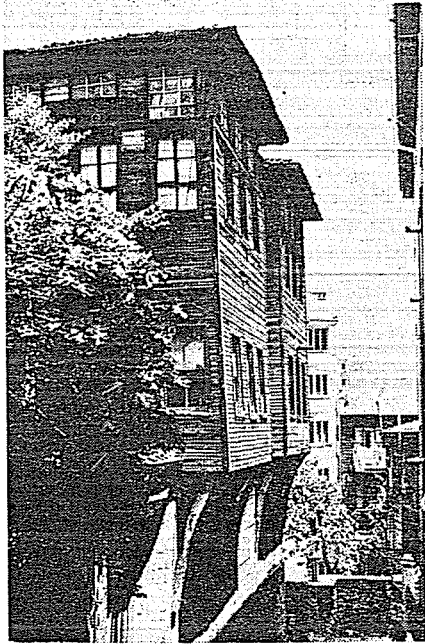
Resim 1. Kavafyan Evinin uzaktan görünüşü. Sokağın sonunda, soldadır. Yanında setli bahçesinin istinat duvarı farkedilmektedir.



Resim 4. Arabalığın Yoğurtcu Zülfü Sokağına bakan ahşap pencere parmaklıkları.

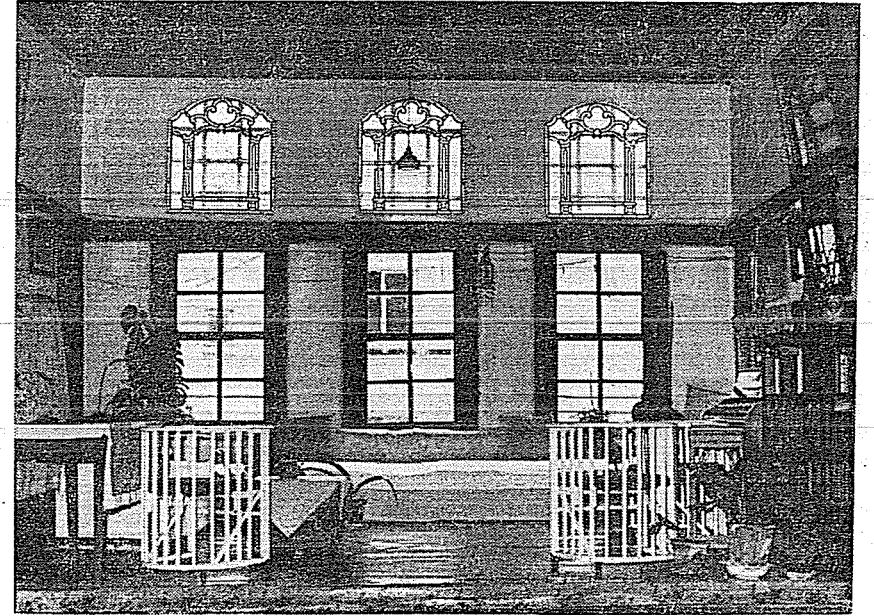


Resim 5. Alt kat sofası tavanından ve Bursa kemerinden bir görünüş.

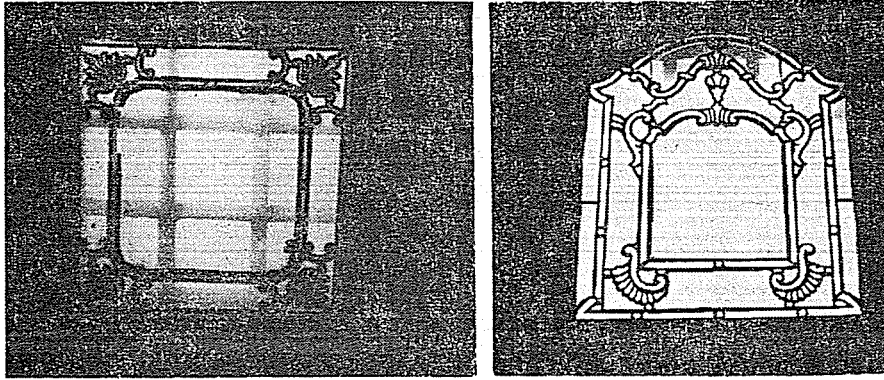


Resim 3. Arabalık. Tavan çökme tehlikesi gösterdiği için ilâve direklerle desteklenmiştir. Önde, Alt kat sofaya ait çeşmenin ayna taşının kırık bir kısmı görülmektedir, üzerinde evin inşa tarihini gösteren 1750 tarihi vardır.

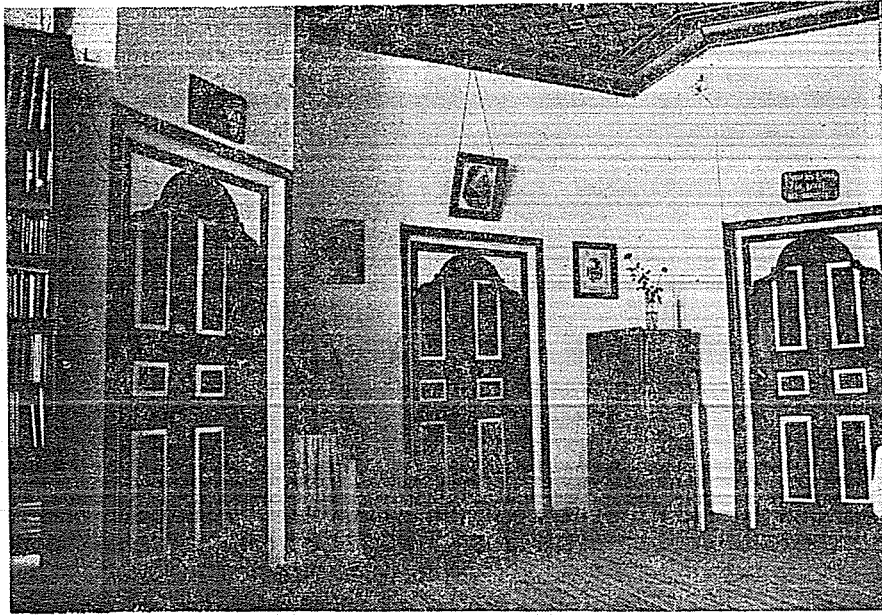
Resim 2. Kavafyan Evinin Yoğurtcu Zülfü Sokağı cephesi.



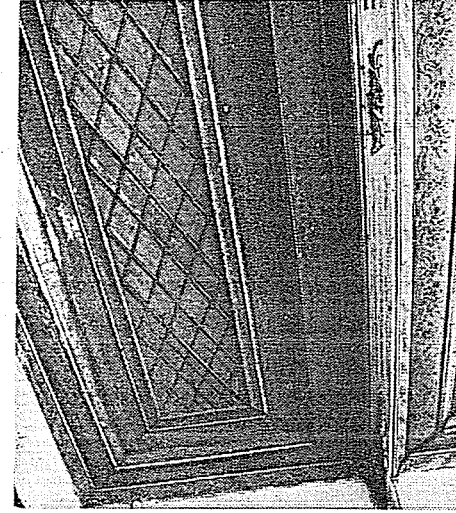
Resim 6. Üst Kat Sofanın kuzey eyvanı.



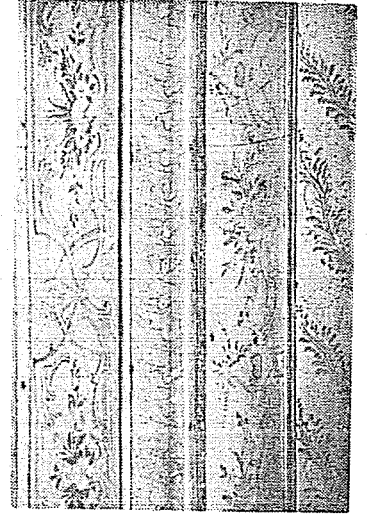
Resim 7-8. Oda üst pencerelerinden iki örnek.



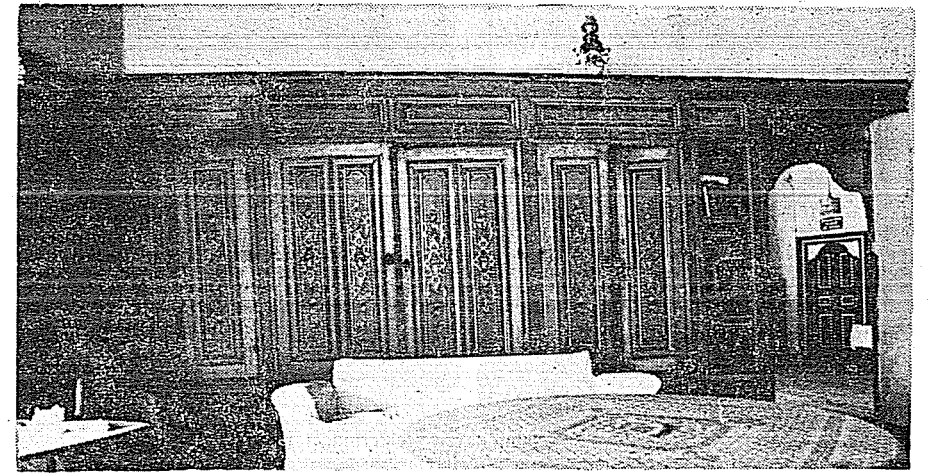
Resim 9. Üst Kat sofasına açılan kapılar.



Resim 10. Üst katta merdiven yanındaki odanın tavan ve tavan eteği süsleri.



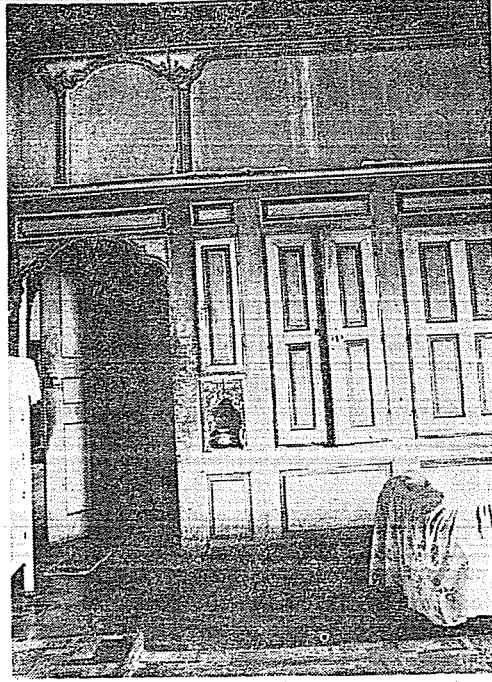
Resim 11. Üst katta merdiven yanındaki odanın tavan eteği süslerinden detay.



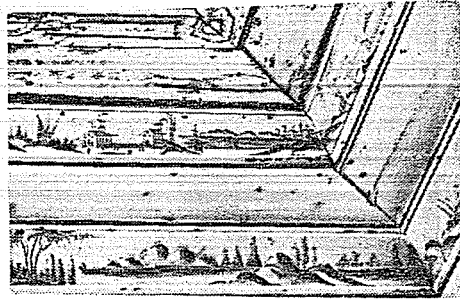
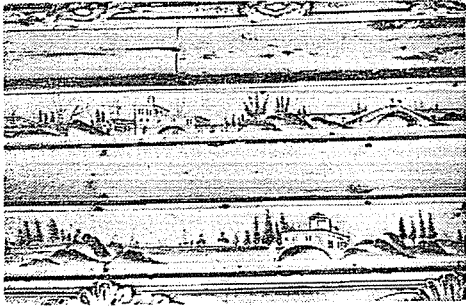
Resim 12. Üst katta merdiven yanındaki odanın yüklüğü.



Resim 13. Üst katta merdiven yanındaki odanın yüklük süslemesinden detay.



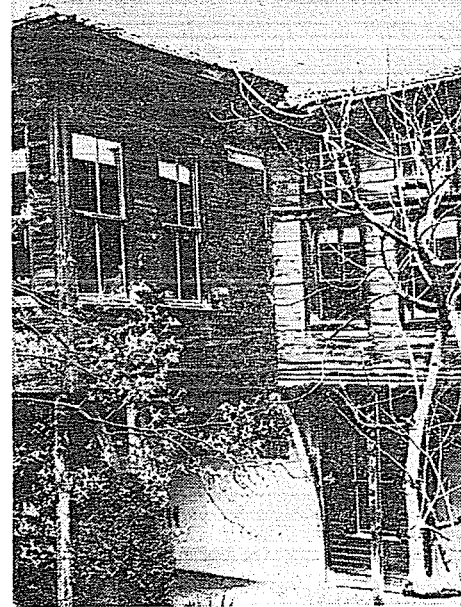
Resim 14. Manzaralı odanın yüklüğü.



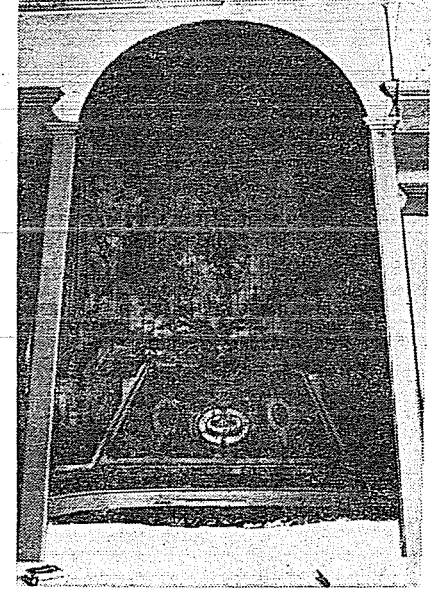
Resim 15-16. Manzaralı odanın tavan eteklerindeki manzara şeritleri.



Resim 17. Manzaralı odanın tavanı, kapatılmış üst pencereler ve sağ duvara çizilmiş pencere formları.

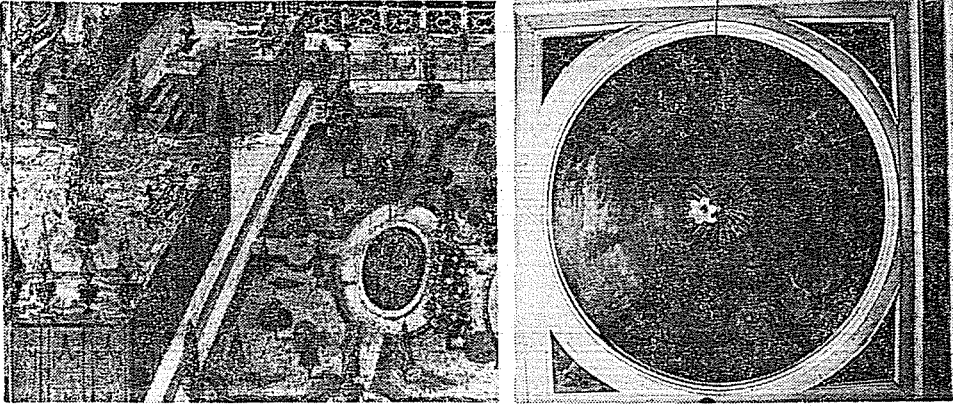


Resim 18. Sonradan eklenmiş kubbeli odanın bahçeden görünüşü.



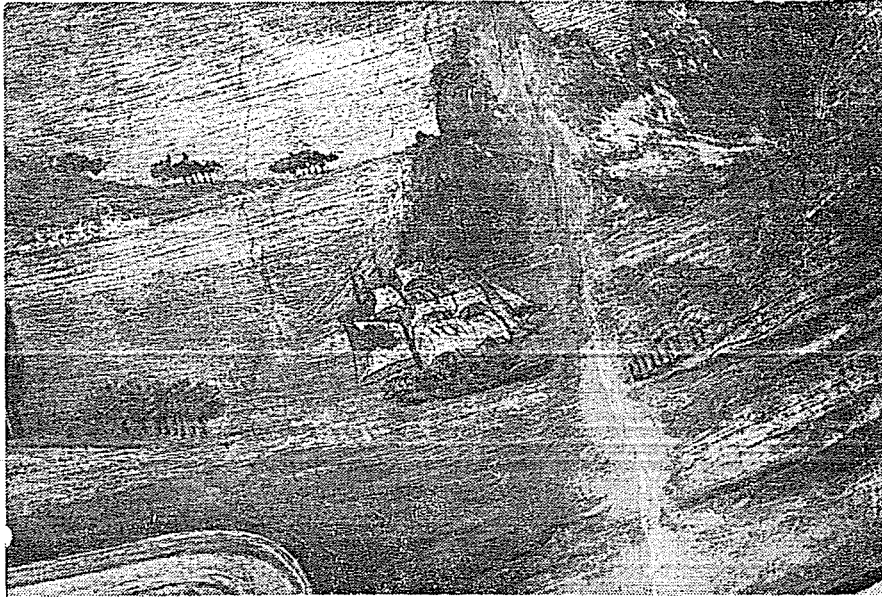
Resim 19. Kubbeli odadaki niş.



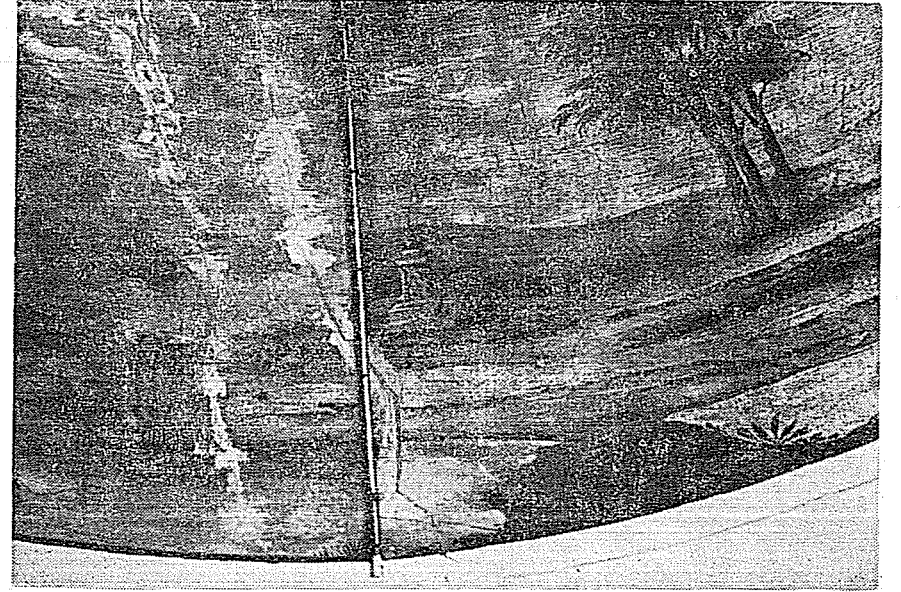


Resim 20. Kubbeli oda niş tezyinatından detay.

Resim 21. Kavafyan evine sonradan eklenmiş olan odanın kubbesi.



Resim 22. Kubbeli odanın kubbe süslemesinden detay.



Resim 23. Kubbeli odanın kubbe süslemesinden detay.



Resim 24. Kubbeli odanın kubbe süslemesinden detay.



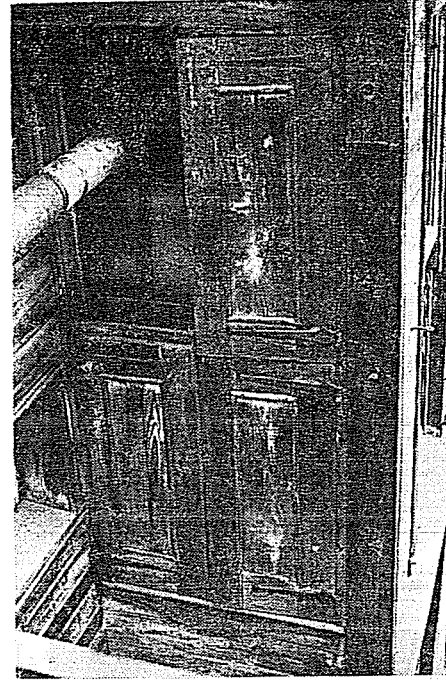
Resim 25. Kubbe süslemesinde bir Avrupa arabası.



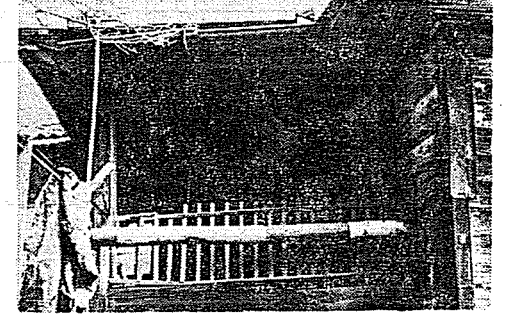
Resim 26. Kubbe süslemesinde bir süvari motifi.



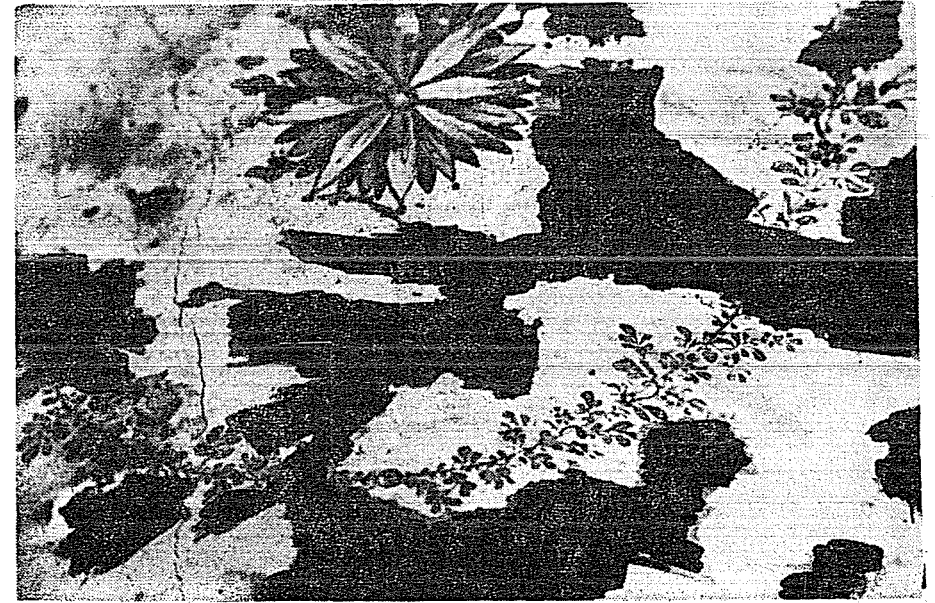
Resim 27. Kubbe süslemesinde başında sarık olan bir süvari.



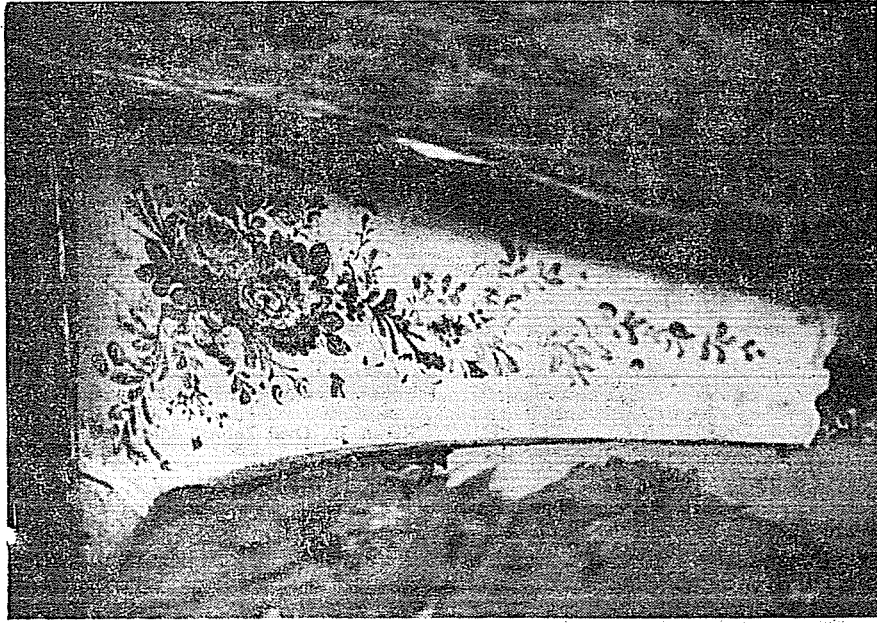
Resim 29. Oval kubbeli küçük hayat.



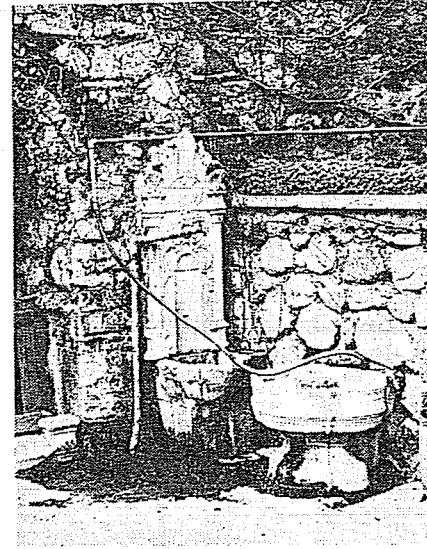
Resim 28. Kubbeli odanın pencere kepenklerinden kalan tek örnek.



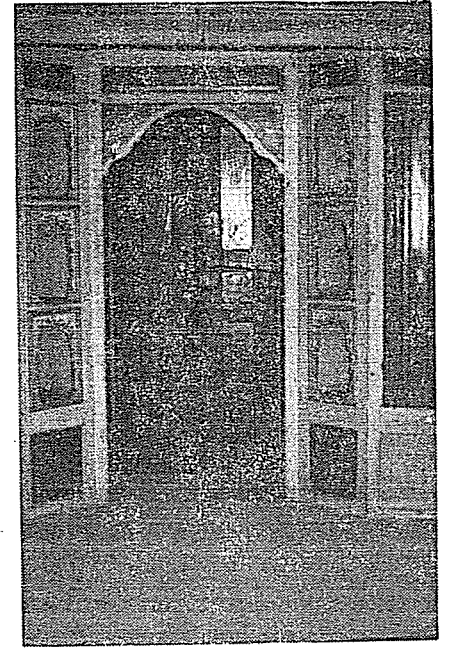
Resim 30. Oval kubbe süslemesinden kalan bir kısım.



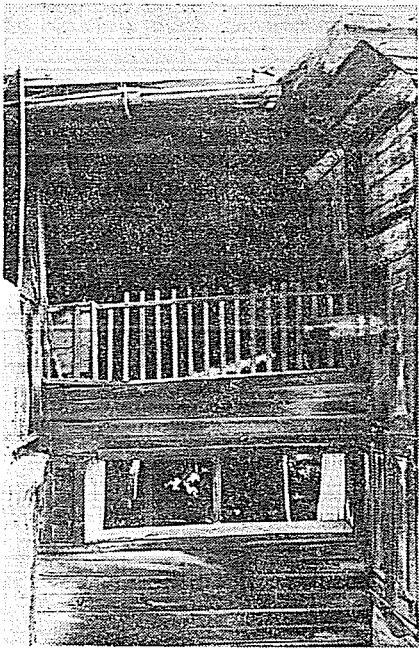
Resim 31. Küçük hayat'ın oval kubbesinin köşelerindeki süsleme



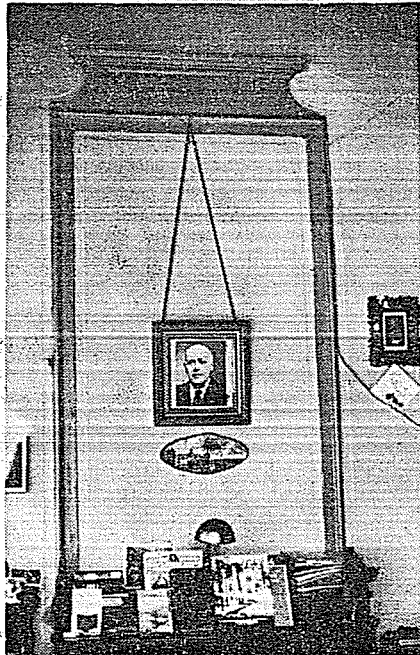
Resim 34. Üst bahçede bir çeşme ve yıkılan hamamın kurnalarından biri.



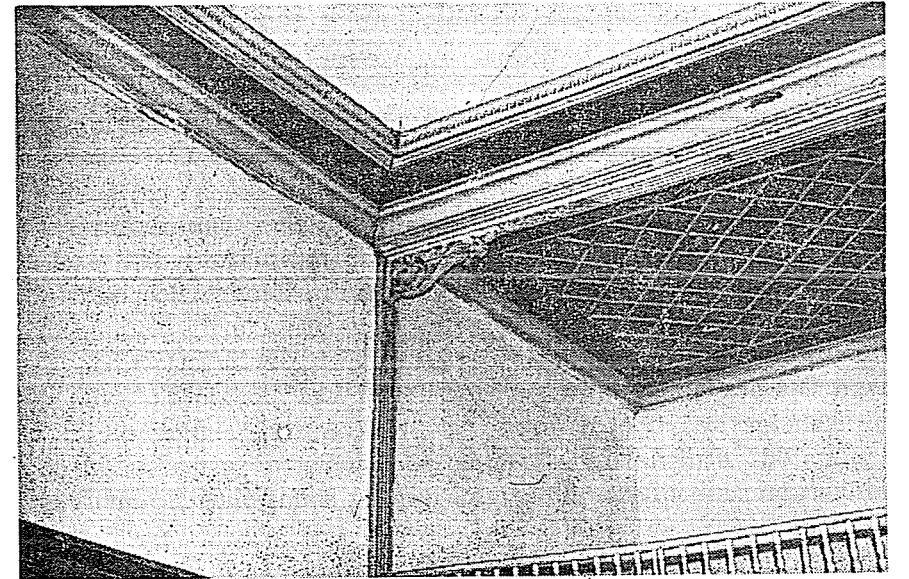
Resim 35. Topkapı Sarayı Haremde Gözdeler Dairesinden bir oda kapısı.



Resim 32. Küçük hayat ve altındaki küçük odanın bahçeden görünüşü.



Resim 33. Kubbeli odada kapatılmış pencere.



Resim 36. Topkapı Sarayı Haremde Gözdeler Dairesinden bir odanın yüklük üstü tavan süslemesi ve Bursa kemeri.