

**SEYİD HARUN CAMİİ VE ÖNÜNDEKİ ÜÇ KÜMBET
(SEYDİŞEHİR-KONYA)**

R. Hüseyin ÜNAL

Seydişehir'in güney kesiminde yer alan cami ve kümbetlerden müteşekkil bina topluluğu, bugün derli toplu görünüşü ve tanzim edilmiş avlusu ile dikkat çekmektedir (Resim: 1). İrice kesme taşlardan inşa edilmiş olan cami ve önünde sıralanan üç değişik tipteki kümbet, son zamanlarda esaslı bir onarım görmüştür. Bu onarım esnasında caminin kuzey cephesi ve kümbetlerin dış kaplamaları tamamen yenilenmiş; bina topluluğu ile önünden geçen yol, küçük bir bahçe şeklinde tanzim edilerek etrafına ihata duvarı çekilmiştir.

Seyid Harun Camii

Caminin ana giriş kapısı kuzeye açılmaktadır. Doğu ve batıda da birer kapı mevcuttur (Şekil: 1). Binanın kuzey-batı köşesine yerleştirilmiş olan minare dıştan bir çıkıntı teşkil etmemektedir. Batı cephesindeki giriş, mermir kaplama çıkıntıları ile bir taçkapı hüviyetindedir. Doğudaki girişin dikkat çeken bir özelliği yoktur. Kuzey duvarına açılmış ana giriş kapısı, sonraki tamirlerle aslı hüviyetini kaybetmiş durumdadır. Bu girişin sağında ve solunda yer alan kümbetlerin duvarlarına istinat eden ve takriben 150 cm. genişliğinde olan bir tonoz parçası kapıya bir özellik kazandırmaktadır.

Aşağı yukarı 1 m. kalınlığındaki duvarların ihata ettiği cami

harimi, dikdörtgen bir plâna sahiptir. İki sıra halinde tanzim edilmiş 14 adet yuvarlak sütun, camiyi 3 sahına bölmektedir. Kuzey-güney istikametinde sıralanan sütunlar, Bursa kemerleri ile birbirlerine bağlanmışlardır. Kuzey duvarından itibaren üçüncü ve beşinci sütunlar hizasında, binayı enine kateden iki Bursa kemeri dizisi daha göze çarpmaktadır (Resim: 2). Sütunların taşıdığı çatı içten düzdür ve son tamir esnasında yeni bir tahta tavan inşa edilmiştir.

Cami hariminin kuzey-doğu ve kuzey-batı köşelerinde yer alan iki mahfil tamamen tahtadan yapılmıştır. Her iki mahfil de işgal ettikleri sahinin genişliğindedir ve kuzey duvarından itibaren beşinci sütuna kadar uzanmaktadır. Kuzey-batı kesimindeki mahfile, batı duvarına bitişik bir ahşap merdivenden; kuzey-doğu kesimindeki mahfile de, kuzey duvarına bitişik bir diğer ahşap merdivenden çıkılmaktadır (Bk. Şekil: 1). Mahfillerin ikisi de, bir yandan caminin yan duvarlarına, diğer yandan sütunlara dayanan, Bursa kemeri şekli verilmiş kirişler üzerine oturmaktadır (Resim: 3).

Cami hariminin kuzey-batı köşesine yerleştirilmiş olan minare kaidesi, içeride dik açı şeklinde bir çıkıntı teşkil etmektedir. Çıkıntının doğu yüzüne açılan bir kapıdan minareye çıkılmaktadır. Cami harimi, iki sıra halinde tanzim edilmiş pencerelerden ışık almaktadır. Alt sırada; batı duvarında iki, kible duvarında iki ve doğu duvarında dört adet olmak üzere toplam sekiz pencere vardır. Bu pencerelerin hepsi içten dışa doğru daralmaktadır. Zemin-den takriben 3,5 m. yükseklikte yer alan ikinci sırada; batı duvarında iki, kible duvarında iki, doğu duvarında da üç pencere olmak üzere toplam 7 pencere mevcuttur. Bu pencerelerin hepsi aynı tip-te olup içten dışa enlerinde bir değişiklik görülmemektedir.

Tamamen tahtadan meydana getirilmiş olan caminin bugünkü mihrabı ince bir işçiliğe sahiptir (Resim: 4). Profilindeki kademeleme bir çıkıntı teşkil edecek şekilde tanzim edilmiştir. Süsleme şeritlerindeki örnekler tahtadan oyularak meydana getirilmiş ve yine tahta olan zemine tutturulmuştur. Geç devir eseri olmakla birlikte itinalı bir eser olan mihrab renk renk yağlı boya ile boyanmış durumdadır. Tahta mihrabın ardında, ilk mihrabın kalıntılarının bulunması ihtimali vardır. Mevcut mihraba zarar vermeden bu hususun tahkiki bugünkü durumda mümkün değildir.

Genel plân şeması yönünden aslı hüviyetini nispeten koruduğunu tahmin ettiğimiz caminin, pencere, mihrab çatı vb. gibi unsur-

larının hayli değişikliğe uğradığı anlaşılmaktadır. Doğu ve batı duvarlarına açılmış pencerelerin asimetrik durumu; yine aynı duvarlara açılmış iki kapıdan birinin sade, diğerinin yan kanatlarla tebarüz ettirilmiş olması, sonradan yapılan tamir ve değişikliklerin izleri olmalıdır. Çatıyı ve mahfilleri ayakta tutan ve ahşap oldukları anlaşılan yuvarlak sütunlar, bir alçı tabakası ile kaplanmıştır. Sütunları örten tabaka ayrıca yağlı boya ile boyanmış durumdadır. Mahfiller ve tavan teşkilâtının ilk şekillerini korudukları söylenebilir. Sütunların taşıdığı hatıllar bugün kaybolmuş veya sonradan inşa edilen düz ahşap tavan ile gizlenmiştir.

Anadolu'da, Osmanlı devrinden önce inşa edilmiş ahşap sütunlu camileri konu alan kısa inceleme¹ ve münhasıran Ankara'da Türk Devri Yapıları'nı inceleyen ayrıntılı araştırma², bu tip camilerin Ankara şehir merkezinde bol miktarda mevcut olduğunu göstermektedir. Bugün bilinen en eski ahşap sütunlu cami örneği, 629/1232 tarihli *Sivrihisar Ulu Camii*'dir³. XIII. yüzyıl başında inşa ve 688/1289-90 tarihinde tamir edildiği bilinen *Arslanhane Camii* (Ankara)⁴; 671/1272 tarihli *Afyon Ulu Camii*⁵ ve 696/1297 tarihli *Eşrefoğlu Camii* (Beyşehir)⁶, bu tip camilerin XIII. yüzyılda inşa edilmiş ve nispeten iyi korunmuş örnekleridir. XIII. yüzyılda inşa edilmiş oldukları kesinlikle tesbit edilebilen yukarıda saydığımız ahşap sütunlu toprak damlı camiler, münhasıran İç Anadolu bölgesinde ve özellikle Ankara şehir merkezinde revaç bulmuştur⁷.

Plân şeması bakımından farklı şekiller arzeden, Selçuklu ve beylikler devri ahşap sütunlu camileri, genellikle kible duvarına dikey olarak sıralanmış sütun dizilerine sahiptirler. Sütunlar hemen daima daire profilli olup, sütun başlıkları bazılarında mukar-

1. Bk. K. Otto-Dorn, *Seldschukische Holzsäulenmoscheen in Kleinasien*, Aus der Welt der Islamischen Kunst'da, Berlin, 1959, s. 59-88.
2. Bk. G. Öney, *Ankara'da Türk Devri Yapıları*, Ankara, 1971, s. 100.
3. Bk. K. Otto-Dorn, *Die Ulu Dschami in Sivrihisar*, Anadolu'da, IX (1965), s. 161-170.
4. Bk. K. Otto-Dorn, *Seldschukische...*, s. 64-69; G. Öney, *a.g.e.*, s. 20-24.
5. Bk. K. Otto-Dorn, *Seldschukische...*, s. 59-64.
6. Bk. Y. Akyurt, *Konya Beyşehirinde Eşrefoğlu Camii*, T.T. Arkeologiya Dergisi'nde, IV (1948), s. 104-112; K. Otto-Dorn, *Seldschukische...*, s. 77-84.
7. XIII. yüzyıla tarihlenen örneklerin yanı sıra XIV. ve XV. yüzyıllardan kalma örneklerle de bu şehirde sık rastlanması bu hususu teyid etmektedir. Bu tip camilere özel bir bölüm ayıran G. Öney'in incelemesi bu yönden de dikkat çekicidir (Bk. G. Öney, *a.g.e.*, s. 25-39).

nashı ve tahtadan, diğer bir kısmında ise antik yapılardan derlenmiş taş veya mermerdendir. Kible duvarına dikey bir şekilde yerleştirilmiş hatıllarla sütun başlıkları arasında genellikle birer yastık yer alır. Böylece, hatıllar ve hatılları ayakta tutan sütun sıraları camiyi kible duvarına dik sahnalara bölmektedir. Sahnın sayısı caminin büyüklüğüne göre değişir⁸.

Yukarıda vermeye çalıştığımız plân şeması, XIV. ve XV. yüzyıllarda inşa edilmiş ahşap sütunlu camiler için de aynen geçerlidir. Gerek XIII. gerekse daha sonraki yüzyıllardan zamanımıza kalan örneklerin incelenmesi, yapı malzemesi olarak fazla dayanıklı olmayan bu tip camilerin hemen hepsinin muhtelif tamirler gördüğünü ve değişikliklere maruz kaldıklarını göstermektedir. İlk inşa edildikleri devirde çatıları toprakla örtülü olan bu camilerde, topraktan sızan yağmur suları tavanı tutan hatılları çürütmüş ve çatının sık sık tamire ihtiyacı olmuştur. Seydişehir'deki Seyid Harun Camii'nin de çatısı bu nedenle yenilenmiş olmalıdır.

Caminin herhangi bir yerinde orijinal tezyinata ve tarih kitabesine rastlanmıyor. Bununla birlikte kuzey cephe önüne ilâve edilmiş üç adet kümbetten ikisi tarihlidir (aşağı kısma bk.) Caminin tarihlendirilmesi yönünden bu kümbetlerin tarihi, bir dayanak teşkil edecektir. Bundan başka camiye ismini veren Seyid Harun'un yaşadığı devir de kesin olarak bilinmektedir. M. Çağatay Uluçay, «Makalât-ı Seyyid Harun» adlı makalesinde⁹, Seyid Harun hakkında geniş bilgi vermektedir. Bu zatın hayat hikâyesi olarak tanımlanabilecek iki yazmadan edinilen bilgilere göre Seyid Harun, Horasan menşelidir. Ailesi ile birlikte memleketini terk ederek Bağdat üzerinden Konya'ya gelmiş ve bu şehir yakınında kendi adı ile anılan Seydişehir'i kurmuştur¹⁰. Yine aynı kaynağa göre Seyid Harun'un burada inşa ettirdiği «kapı, burç, mescid, zaviye, medrese ve türbe»nin taşları o yöre yakınlarındaki *Vervelid* şehri harabelerinden taşınmıştır. Kaynakta, Seyid Harun'un *Eşrefoğlu Mehmed Bey* ile olan dostane ilişkisinden de bahsedilmektedir¹¹. Eşrefoğlu

8. Örneğin Ayaş Ulu Camii'nde üç sahnın (Bk. K. Otto-Dorn, *Seldschukische...*, s. 79, Abb. 20); Ahi Elvan Camii'nde (Ankara) dört sahnın (Bk. *a.g.e.*, s. 79, Abb. 18); Arslanhane Camii'nde de (Ankara) beş sahnın vardır (Bk. *a.g.e.*, s. 68, Abb. 9).

9. M.Ç. Uluçay, *Makalât-ı Seyyid Harun*, Belleten'de, X (1946), s. 749-778.

10. *a.g.e.*, s. 752.

11. *a.g.e.*, s. 769-770.

Mübarizeddin Mehmed Bey, 702/1302 yılında vefat eden babası Eşrefoğlu Seyfeddin Süleyman Bey'in yerine geçmiştir. Ne kadar saltanat sürdüğünü bilemiyoruz. Fakat yerine geçen oğlu Süleyman Şah'ın 728/1328 de katli ile Eşrefoğulları hanedanı son bulduğuna göre, Seyid Harun'un Seydişehir'e geliş tarihi olarak 1302-1328 tarihleri arasını alabiliriz¹². Kaldı ki türbelerden Seyid Harun'a ait olanının kapısı üzerindeki kitabe de 720/1320 tarihlidir. Kanımızca camiyi de aynı tarihlere, tarihlemek mümkündür.

Seyid Harun Kümbeti

Caminin kuzey cephesine bitişik, ikisi bu cephedeki girişin sonunda, biri de sağında olmak üzere üç adet kümbetten sağda kalanı, camiye ismini veren Seyid Harun'a aittir. Son senelerde cami ve diğer iki kümbetle birlikte esaslı bir onarım geçiren kümbetin, aslı hüviyetini az çok koruduğunu tahmin ediyoruz (Resim: 1). Güney duvarı camiye bitişik durumda olan kümbet, kesme taşlarla inşa edilmiş olmasına rağmen taşlar yatay sıralar halinde tanzim edilmemiştir. Kareye yakın gövdenin en üst kısmına, saçak teşkil edecek şekilde bir sıra yontma taş yerleştirilmiştir. Düzgün kesme taşlarla kaplanmış sekiz yüzlü piramidal külâhın yüzeyleri, belirli bir yükseklikte içe doğru kıvrılarak külâhın fazla yükselmesi önlenmiştir.

Kümbetin kuzeye açılan giriş kapısının elemanları, düz bir satıha yerleştirilmiştir. Bu satıhla cephe yüzeyi arasında mevcut 5 cm.lik seviye farkından yararlanılarak, kapı elemanlarını ihata eden bir sivri kemer meydana getirilmiştir. Düzgün kesme taşlardan inşa edilmiş taçkapı elemanları basit ve sadedir. Dikdörtgen bir çerçeve içine alınmış giriş kapısı aralığı basık bir kemerle örtülüdür. Kemer ayakları hafif birer çıkıntı teşkil eden konsollar şeklindedir (Resim: 8). Giriş kapısını ihata eden dikdörtgen çerçevenin üst kısmında, yatay dikdörtgen bir levhaya kazanmış tek satırlık kitabe

12. Bk. *a.g.e.*, s. 755-756; H. Edhem, *Düvel-i İslamiye*, İstanbul, 1927, s. 288; E.de Zambaur, *Manuel de Généalogie et de Chronologie pour l'Histoire de l'Islam*, Bad Pymont, 1955, s. 154.

yer almaktadır (Resim: 5). Kitabın levhasının iki yanına irice birer kabara oturtulmuştur.

Batıda yer alan pencereye dıştan ince bir tahta pervaz eklenmiştir. İçe doğru genişleyen ve dış zeminden takriben 2 m. yükseklikte açılmış bu pencerenin aslı durumunun bozulduğu diğer pencerelerin incelenmesinden anlaşılmaktadır. Kümbetin doğu duvarına açılmış ikinci pencere (Resim: 6) kare dilimli demir bir kafesle techiz edilmiş ve dıştan basit süslemeli bir tahta pervaz konmuştur. Bir Bizans yapısından alınmış tezyinatlı mermerden bir blok, pencereye atkı taşı görevi görmektedir.

Kümbete, sonradan inşa edilmiş birkaç basamaklık bir taş merdivenle girilmektedir. İç mekân tamamen harçla sıvanmış durumdadır. Kuzey ve güneyde nisbeten genişçe, doğu ve batıda dar birer kemerle techiz edilmiştir. Dört köşede teşekkül eden hafif çıkıntılarla, kubbenin örtmesi gereken saha biraz daraltılmıştır. Pandantifler üzerine oturan kubbe yarım küre biçimindedir.

İçeride, hayli uzun ve hacimli bir mezar göze çarpmaktadır. Üzeri sıvanmış durumda olan mezarın başucunda, genişçe bir pano görülmüyor (Resim: 7). Pano, altıgen şekilli, firuze renkli çini levhalarla; üçgen şekilli, lâcivert çini levhalardan meydana getirilmiştir. Panonun ortasında yer alan iki adet kare şekilli, firuze renkli çini levha kazınarak *الله* kelimesi yazılmıştır. Pano kemerinin re'sinde, alçı üzerine baskı tekniği ile meydana getirilmiş bir şerit görüyoruz.

Kümbetin tezyini unsurları şunlardan ibarettir: Doğu penceresinin tahta pervazı üzerindeki süslemeler; aynı pencerenin atkı taşı üzerindeki Bizans süslemesi; yine bu pencerenin bulunduğu duvarda yer alan bir başka derleme taştaki süsleme; giriş kapısının tahta kanatları ve içerideki mezarın başucundaki pano. İslami devir öncesi eseri olmaları nedeni ile Bizans devri derleme taşları üzerinde durmayacağız. Daire, baklava dilimi ve testere dişi örnekleri ile bezenmiş olan doğu penceresi pervazı da, alışılmış tahta oymalar ile bir benzerlik göstermiyor. Bu pervazın da sonradan yenilediği veya ilâve edildiği söylenebilir. Yukarıda kısaca tarif ettiğimiz çini mezartaşı, hem boyutları hem de inşa edildiği malzeme yönünden ilginçtir. Çini panoların az çok simetrik bir nizam içinde bulunmaları, panonun ilk şeklini koruduğu şeklinde yorumlanabilir.

Pano kemeri re'sindeki alçı basma şerit, rumi ve palmetlerden teşekkül etmektedir.

Kümbetin iki kanattan oluşan giriş kapısı (Resim: 8), tahta oyma sanatının en güzel örneklerinden biridir¹³. İkisi de tamamen simetrik olarak tanzim edilmiş, üst ve alt kısımlarına dikdörtgen panolar yerleştirilmiştir. Üstteki panolardan sağdaki *استحنا على* soldaki *فطر الاسلام* yazıları okunmaktadır. Alttaki panoların örnekleri eş olup dikey bir eksene göre simetrik olarak tanzim edilmiş palmet ve rumilerden meydana getirilmiştir. Kanatlar ince bir kenarsuyu ile çerçevesizdir. Kenarsuyunun kabartma örneği, basit rumi zincirlerinden müteşekkil bir geçmedir (Bk. Şekil: 2). Esas zeminin göze çarpan örneği, düzgün sekizgenlerden teşekkül eden göbeklerdir. Göbekler ve bunlar arasındaki dolgu sahalarına yerleştirilmiş müstakil örnekler, iki yana meyilli kalın çıtalarla birbirinden ayrılmıştır. Sekizgen göbeklerin ve aralarındaki dolgu sahalarının içi, rumi ve palmetlerden müteşekkil örneklerle doldurulmuştur. Sekizgen göbeklerin örneği dikey bir eksene; dolgu sahalarının örnekleri de yatay bir eksene göre simetrik. Burada dikkati çeken husus, bu tip göbek süslemelerinde genellikle rastlanan radial örnekler yerine, belirli bir eksene göre simetrik olarak düzenlenmiş örneklere yer verilmiş olmasıdır. *Hoca Paşa Camii* (Ankara)¹⁵ kapısında, *Alaaddin Camii* (Ankara)¹⁶ minberinde, *Ahi Evvan Camii* (Ankara)¹⁷ minberinde vb. görülen göbek örnekleri hep radial sistemdedir.

Kübik gövdeli kümbetlere, XIII. yüzyıl başlarından itibaren,

13. Bugünkü durumu ile dış tesirlere tamamen açık olan bu kapı kanatlarının korunmaları mümkün değildir. Her ne kadar bir binanın, kapı ve pencere kanatları, kitabesi, çinileri ve diğer tezyini unsurları gibi aslı elemanlarının şu veya bu sebeple yerlerinden alınmaları uygun değilse de, bu elemanların zarar görmesine de meydan vermemek gerekir kanısındayız. Bu kapı kanatlarının ilgililerin dikkatini çekeceğini ümit ediyoruz.

14. Türkçesi: *Bizi İslam fıtratı ve ihlâs sözü ile aydınlığa çıkardı.*

15. Bk. Doç. Dr. B. Ögel, *Selçuk Devri Anadolu Ağaç İşçiliği Hakkında Notlar*, Yıllık Araştırmalar Dergisi'nde, I (1956), Ankara, 1957, s. 199-220, Şekil 8/a.

16. a.g.e., şekil 8/b.

17. a.g.e., şekil 8/d.

Anadolu'nun muhtelif kesimlerinde rastlanmaktadır¹⁸. Yalnız bu kümbette dikkatimizi çeken husus, sekizgen piramidal külâhın, başka bir örneğini tanımadığımız orijinal durumudur (Resim: 1). Nitekim, Anadolu'da Türbe biçimleri üzerine ayrıntılı bir inceleme nesretmiş olan M.O. Arık'ın ele aldığı türbeler arasında bu tipte bir külâha rastlanmadığı gibi, kübik gövdeden piramidal külâha vasitasız geçilen bir başka örnek de yoktur. Arık'ın biçim tasnifine göre kübik gövdeli kümbetler :

- a — Kare prizma gövdeli olanlar¹⁹,
- b — Kübik gövde üzerinde poligonal tanbur ve piramidal külâhı olanlar²⁰,
- c — Kübik gövdenin üst köşeleri pahlanarak poligonal tanbur ve piramidal külâha geçilenler²¹,
- d — Kübik gövdesi üzerinde bir kubbesi olan türbeler²²

olmak üzere dört grupta incelenmiştir. Seyid Harun Kümbeti, bu gruplardan ikincisine dahil edilebilirse de, burada gövdeden külâha geçiş sistemine rastlamamaktayız. Bu nedenle, kümbetin dış örtü sistemi yönünden ilginç bir örnek olduğu söylenebilir.

Giriş kapısının üst kısmında, iki yanında yivli birer kabara bulunan bir kitabenin varlığından yukarıda bahsetmiştik (Resim: 5). Yığma bir süsle yazılmış olan bu kitabenin metni şöyledir :

أعمر هذه التربة الشريفة وفات المرحوم المغفور سيد الفقرا سيدى هارون نعمده الله بغفرانه في ثلث
عشرين ربيع الاول (Sic) سنة عشرين (هـ) سبعمائة²³

Türkçesi : *Bu kutlu türbe, yoksulların efendisi, Tanrı'nın rahmetine kavuşmuş ve günahları bağışlanmış Seydi Harun'un 23 rebiülevvel 720 de (3 Mayıs 1320 cumartesi) ölümü üzerine inşa edildi.*

Kitabeden açık olarak anlaşıldığına göre kümbet, caminin de banisi olması kuvvetle muhtemel Seyid Harun'a aittir ve 1320 yılı dolaylarında inşa edilmiştir.

18. Bk. M.O. Arık, *Erken Devir Anadolu-Türk Mimarisinde Türbe Biçimleri* («Türbe» Forms in Early Anatolia-Turkish Architecture), Anadolu (Anatolia)'da, XI (1967), Ankara, 1969, s. 95.

19. a.g.e., s. 74-75.

20. a.g.e., s. 75-77.

21. a.g.e., s. 77-78.

22. a.g.e., s. 78-80.

Halife Sultan Kümbeti

• Caminin kuzey cephesi önünde sıralanan kümbetlerden ikincisi olan bu kümbet, caminin kuzey-doğu köşesine bitişiktir (Bk. Şekil: 1). Kümbetin doğu duvarı, cami duvarına nazaran hafif bir çıkıntı teşkil etmektedir. Caminin kuzey girişi önünde, kümbetlerin çevirdiği sahaya açılan bir penceresi ve kuzeye açılan bir giriş kapısı vardır. Külliye'nin diğer elemanları ile birlikte yakın zamanda tamir görmüş, dış duvarları ve kubbesinin kesme taş kaplaması tamamen yenilenmiştir (Resim: 9). Seyid Harun Kümbeti'nde olduğu gibi kübik gövdenin üst sınırı, dışa doğru çıkıntı teşkil edecek tarzda şekillendirilmiş bir sıra kesme taşla sona ermekte ve bir nevi saçak meydana getirmektedir. Kümbetin dış duvarları, düzgünce sıralar teşkil eden muntazam kesme taşlarla kaplanmıştır. Batıya açılan tek pencereye, dikdörtgen blok taşlardan bir pervaz yapılmıştır.

Kümbetin kuzeye açılan giriş kapısı (Şekil: 1, Resim: 10), basık ve küçüktür. Bir Bizans yapısından derlenmiş, tezyinatlı mermer bloklardan bir çerçeve içine alınmıştır. Çerçevenin sağ kenarı, sonradan inşa edilen *Sultan Hatun Kümbeti* tarafından maskelenmiştir. Giriş aralığı, bir blok taştan meydana gelen ve basık bir kemer teşkil eden bir atkı taşı ile örtülüdür. Atkı taşı ile çerçeve arasında, hayli hırpalanmış bir inşa kitabesi yer almaktadır. Girişi örten tek kanatlı kapı saçtandır ve yakın zamanda imâl edilmiş olmalıdır.

İç duvarları tamamen sıvalı ve badanalı olan kümbette bugün üç adet sanduka mevcuttur. Sandukalar da duvarlar gibi sıvalıdır. Üzerlerinde vaktiyle mevcut olduğu düşünülebilecek yazılar tamamen kaybolmuştur. Biri girişin hemen sağında, diğeri de güneydoğu köşesinde olmak üzere iki adet dirsek kümbetin iç mekân birliğine zarar veren unsurlar olarak göze çarpıyor. Doğu duvarına açılmış yan yana iki nişten güneydekinin, eski bir pencere kalıntısı olması ihtimal dahilindedir. Hernekadar duvarın dış yüzünde örülmüş bir pencere izine rastlanmıyorsa da, bu duvarın kesme taş kaplamasının yenilediği gözönünde tutulursa, pencerenin mevcut izlerinin bu tamir esnasında kaybolduğu düşünülebilir.

Dıştan olduğu gibi içten de yarım küre şekilli bir kubbe ile örtülü olan kümbette, dikdörtgen profilden daireye geçiş köşelere yer-

leştiren üçgenlerle sağlanmış. Batıya açılan pencerenin sağ köşesinde görülen girinti dışında, kümbetin iç kısmında kayda değer bir başka özellik yoktur.

M.O. Arık'ın müstakil bir bölüm halinde sunduğu «Kümbet gövdesi üzerinde bir kubbesi olan türbeler»in²⁴, XIV. yüzyıldan itibaren yaygınlaştığını görüyoruz. Belli başlı örnekler arasında şunları sayabiliyoruz : 682/1283 tarihli *Sahip Ata Türbesi* (Konya)²⁵, *Seyyid-i Şerif Türbesi* (Develi)²⁶, 733/1333 tarihli *Aşıkpaşa Türbesi* (Kırşehir)²⁷. İncelemekte olduğumuz kümbet de tarihlidir ve genel özellikleri yönünden yukarıda saydığımız kümbetlerle yakın benzerliği vardır.

Kümbetin giriş kapısı üzerinde, bugün üç parçadan ibaret mermer bloklar üzerine kazınmış tek satırlık kitabe, çimentolu harçla yerine oturtulmuştur (Resim: 11). Kitabenin son tamir esnasında bu şekli aldığını tahmin ediyoruz²⁸. Kitabenin ortasından bir kısım

23. F. Uğur, *Seydişehir'in Kuruluşu* (Konya Mecmuası, sayı 4, 1936, s. 228) adlı makalesinde : «Menakıbnamede şöyle bir kitabe vardır» kaydı ile şu kitabeyi vermekte,

وفات المرحوم والمغفور قطب الأقطاب سيد هارون ولي نورته مرقده في يوم ثالث عشر ربيع الأول سنة عشرين سبعمائة

ve «Bu kitabeye göre vefatı (Seyid Harun'un) 720 H. senesi rebülevvelinin onuna rastlayan salı günü vukubulmuştur» demektedir. Halbuki verilen arapça kitabede tarih rebülevvelin on'u değil onüçüdür. Kaldı ki 10 rebülevvel 720 tarihi de 20 nisan 1320 pazar gününe isabet etmektedir.

M.Ç. Uluçay *Makalât-ı Seyyid Harun* adlı makalesinde (Belleten, X (1946), s. 754) yukarıda adı geçen arapça kitabenin, Konya Müzesi'nde, Makalât-ı Seyyid Harun adını taşıyan yazmanın 64-65 inci sahifeleri arasına sonradan yapıştırılmış bir kâğıtta bulunduğunu zikretmekte ve kitabe metnini aynen vermektedir. M.Ç. Uluçay, adı geçen makalede (s. 754), bu bilginin, Seyid Harun'un Seydişehir'deki türbesinin kitabesinden alınmış olabileceğini söylemektedir.

M.Z. Oral, *Turgut Oğulları, Eserleri-Vakfiyeleri* (Vakıflar Dergisi, III (1956), s. 55, not 5) adlı makalesinde kitabe metnini tam ve doğru olarak vermektedir.

24. M.O. Arık, *a.g.e.*, s. 78.

25. Bk. İ.H. Konyalı, *Konya Tarihi*, Konya, 1964, s. 719-727.

26. Bk. T. Özgüç, *Develi Abideleri*, Belleten'de, 75 (1955), s. 382.

27. A.S. Ülgen, *Kırşehir'de Türk Eserleri*, Vakıflar Dergisi'nde, II (1942), s. 260.

28. M.Ç. Uluçay, *Makalât-ı Seyyid Harun* adlı makalesinde (s. 754), «babası yerine postnisi olan Halife Sultan'ın da ölüm tarihi belli değildir. Türbesinde ve kabir taşında da yazı yoktur» demektedir. Bu kayıttan anlaşılacağına göre, makalenin basıldığı 1946 yılında bugün gördüğümüz kitabe yerinde değildi. Muhtemelen sökülüştü ve bir köşede muhafaza edilmekteydi.

eksiktir. Sağdaki birinci blokta yarım kalan kelimeler ikinci blokta devam etmemektedir. Çok azı okunabilen ikinci blok ile üçüncü blokun birbirini takip eden parçalar olduğu da şüphelidir. Kitabenin okunabilen kısmı şöyledir²⁹ :

عمر هذه التربة الشريفة... طاب ثراها في يوم الجمعة عشرشوال سنة ثمان (و) ستين
وسبعمائة³⁰

Türkçesi : *Bu kutlu türbeyi.....-toprağı iyi olsun 768 yılı şevval ayının 10 uncu cuma günü (9 haziran 1367 çarşamba) yapıldı*³¹.

Sultan Hatun Türbesi³²

Halife Sultan Kümbeti'nin kuzey duvarına bitişik olan bu kümbet, cami önünde yer alan üç kümbetten en küçüğüdür. İnşa tarzı ve malzemesi bakımından da diğer iki kümbetten farklıdır. Kare

29. Bu kitabe ve bundan önce ele aldığımız Seyid Harun Kümbeti'nin kitabesini okuyan sayın M.K. Özergin'e teşekkürü bir borç bilirim.

30. M.Ç. Uluçay (*a.g.e.*, s. 754) Makalât'ın Konya nüshasının 64-65 inci sahifeleri arasına sonradan yapıştırılmış bir kâğıtta şu kaydı bulmuştur :

وفات خليفه سلطان بنت هارون ولي
نورالله مرقده في يوم عشر من شوال في يوم
الجمعة سنة ثمان وستين وسبعمائة

۷۲۸

Türkçesi : *Harun Veli kızı Halife Sultan - Tanrı kabrini nurlandırın - 768 yılı şevval ayının 10 uncu cuma günü vefat etti. 768.*

Bugün kümbetin kapısı üzerinde yer alan kitabenin okunabilen kısmı ile, yukarıya aldığımız arapça metin arasında ilk bakışta ortak bir yön yok gibi görünüyorsa da, yukarıdaki metnin ikinci satırındaki نورالله kelimesinden sonraki kısım, aşağı yukarı aynen kümbet kitabesindeki metnin tekrarından ibarettir. Bu durum, yukarıdaki arapça metnin, kümbet kitabesinden mealen kopya edilerek adigeçen yazmaya ilâve edilmiş olduğu intibahı uyandırmaktadır.

31. Kitabede tarih 768 yılı şevval ayının 10 uncu cuma diye, gün de zikredilerek verilmiştir. Tarih milâdi takvime çevrilince 768 yılı şevval ayının onuncu gününün cumaya değil çarşamba'ya isabet ettiği görülmektedir.

32. M.Z. Oral «Turgut Oğulları, Eserleri-Vakfiyeleri» adlı makalesinde (Vakıflar Dergisi, III (1956), s. 50) bu kümbeti *Rüstem Bey Türbesi* adı ile zikretmektedir. Bugün kümbette mevcut 5 adet tarihli mezardan en eskisi, Sultan Hatun'a ait olan 1422 tarihli

profilli gövdenin görünen üç yüzü, düzgün kesme taşlarla meydana getirilmiş sivri birer kemerle techiz edilmiştir (Resim: 9, 12). Kemerler içine ikişer pencere açılmıştır. Her yüzdeki pencerelerden alttakiler dikdörtgen şekilli ve büyük; üsttekiler ise sivri kemerli ve küçüktür. Büyük pencerelere kare bölmeli demir kafesler, küçük pencerelere de taştan oyma geometrik ajurlu şebekeler takılmıştır. Gövdenin büyük bir kısmı ve dıştan kubbe kasnağına geçiş unsurları kesme taş ile; kemerler içinde kalan sahaların üst kısımları ile kubbe kasnağı ve külâh tuğla ile inşa edilmiştir.

Kümbetin doğu yüzündeki kemer içine açılan kapıdan içeriye girilmektedir. Kapının bulunduğu cephe, dispozisyon yönünden diğer cephelerden farklı değildir. Diğer yüzlerdeki pencereler büyüklüğündeki kapıya, saçtan imâl edilmiş bir kanat takılmıştır. İnşa elemanlarının dağılışı ve ana plân şeması yönünden kümbetin iç kısmı Seyid Harun Kümbeti'ni hatırlatmaktadır. Burada da duvarlara bitişik enlice kemerlerle iç mekân genişletilmiş ve duvarların üst kısmında, kubbeye geçiş için lüzumlu olan daralma temin edilmiştir. Kareye yakın gövde kesitinden iç mekânı örten yarım küre şekilli kubbe yuvarlağına geçiş pandantiflerle sağlanmıştır. Kümbetin içi tamamen harçla sıvanmış durumdadır.

Kümbetin görünen yüzlerini süsleyen sağır kemerler ve bu kemerler içine açılmış pencerelerden üst sıradakilerin ajurlu şebekeleri kümbetin tezyini unsurlarını teşkil etmektedir. Münavebe ile kullanılmış tuğla ve taş malzeme de ayrı bir tezyini intiba bırakmaktadır. Eski şekillerini koruduklarını tahmin ettiğimiz ajurlu pencere şebekeleri, osmanlı öncesi devirden kalan nadir örnekler olarak dikkati çekiyor. Bunlardan doğudaki (Şekil: 3), arı peteği düzeninde sıralanmış altıgenlerden ve bu altıgenleri dikey ve çaprazlama olarak kateden ve altıgenlerin merkezinde kesişen doğru hatlardan ibaret bir örneğe sahiptir. Gerek doğru hatların, gerekse altıgenleri meydana getiren hatların uzunlamasına yivlendirildiği görülüyor. Batı cephesindeki pencere şebekesinin örneği, oniki sivri köşeli müstakil düzgün çokgenlerin kesişmesinden meydana geliyor

mezardır. Diğer dört mezardan üçü Rüstem Bey ile oğluna ve kızına aittir ve biri 1428 diğer ikisi 1439 tarihlidir. Beşinci kümbetin tarihi ise 1590-91 dir. Bu durumda kümbet, en eski tarihli mezarın sahibesi olan *Sultan Hatun* adına yaptırılmış olmalıdır. Bu nedenle biz kümbeti, Rüstem Bey Kümbeti diye değil Sultan Hatun Kümbeti diye adlandırmayı daha uygun bulduk.

(Şekil: 4). Kesişen çokgenler arasında altıgenler ve altı sivri kollu yıldızlar gibi geometrik şekiller görülüyor. Kuzeye bakan pencerenin şebekesi (Şekil: 5) diğerlerine nazaran daha karmaşık bir görünüş arz ediyor. Örneğin giriftliği hatları takibe imkân bırakmadığı için esas unsurların tayini mümkün olmuyor. Göze çarpan unsurlar, kesişen hatlar arasında kalan boşlukların meydana getirdiği düzgün sekizgenler ve sekiz sivri kollu yıldızlardır.

Beylikler devri mimarisinde revaç bulan pencere şebekeleri, antik devir ve Bizans sanatında çok kullanılmış unsurlardır. Genellikle mermerden meydana getirilen şebekelerin özellikle beylikler devri mimarisinde yeniden ortaya çıkışı, Türk-İslâm mimarisinin, Anadolu'nun batı kesiminde bol miktarda mevcut olan antik şehir kalıntıları ile temasa geçmiş olmasına bağlanabilir³³.

M.O. Arık'ın form tasnifinde «Kübik gövde üzerine poligonal tanbur ve piramidal külâhı olan» kümbetlerden «Gövdenin üst köşelerinden, dıştan tromplarla tanbura geçilenler» grubuna dahil edilen bu tip kümbetlerin ilk örneğini *Ebu'l Kasım Kümbeti*'nde (Tokat) buluyoruz³⁴. 631/1233-34 tarihli bu kümbette³⁵ ve 713/1314 tarihli *Nurettin İbn Sentimur Kümbeti*'nde (Tokat)³⁶ kullanılan yapı malzemesi ve bu kümbetlerin dış düzeni, Sultan Hatun Türbesi'nde aynen tekrarlanmaktadır. Bu iki kümbette de kübik gövde taştan, konik külâh ise tuğladandır. Ebu'l Kasım Kümbeti'nde hayli yüksek tutulmuş olan sekizgen kasnak üzerinde yükselmesi gereken piramidal külâh yıkılmıştır. Nurettin İbn Sentimur Kümbeti'nde ise külâh, sekiz kollu yıldız şeklinde bir profile sahiptir³⁷.

33. Bk. E. Diez — O. Aslanapa, *Türk Sanatı*, İstanbul, 1955, s. 106. Selçuklu mimarisinden osmanlı mimarisine geçişte, taş süsleme sanatında görülen değişiklikler ve ajurlu şebekeler hakkında özlü bilgi için bk. S. Ögel, *Der Wandel im Program der Steinornamentik von den Seldschukischen zu den Osmanischen Bauten*, Anato'lica'da, II (1968), s. 103-111.

34. Bk. M.O. Arık, *a.g.e.*, s. 75-77.

35. Bk. A. Gabriel, *Monuments Turcs d'Anatolie*, t. II, Paris, 1934, s. 101-102, Pl. XXIV-1.

36. Bk. A. Gabriel, *a.g.e.*, s. 104-105, Pl. XXV-1.

37. Bu gruba dahil edilen kümbetlerden 731/1330-31 tarihli *Ahi Şerefeddin Türbesi*'nde (Ankara) dıştan sekizgen piramidal olan külâh, içten onaltıgen piramidal şekillidir (M.O. Arık, *a.g.e.*, s. 76). 1375-80 tarihli *Lala Şahin Paşa Türbesi*'nde (Mustafa Kemal Paşa) içteki kubbe soğan biçiminde sivridir (*a.g.e.*, s. 76-77). 816/1413-14 tarihli *Devlet Hatun Türbesi*'nde (Bursa), kübik gövde baldaken tarzında bir kuruluşu sahiptir (*a.g.e.*, s. 77).

Kümbetin içinde bugün beş mezar göze çarpmaktadır. Bunlardan en güneyde kalan ve ayak ve başucunda birer taşı mevcut olanı *Sultan Hatun*'a aittir ve normal bir mezar şeklindedir. İkisi büyük, ikisi de küçük olan diğer dört mezar ise Selçuklu tipi sanduka şeklindedir. Sultan Hatun'a (binti Emirşah Bey ibn Turgut Bey) ait mezar, üzerindeki kitabelere göre 8 şaban 825 (28 temmuz 1422 salı) tarihlidir³⁸. Sanduka şekilli mezarlardan soldan birincisi (Resim: 13) üzerine kazınmış kitabeye göre *Rüstem Bey bin Halil Bey*'e aittir ve Sefer 843 (temmuz-ağustos 1439) tarihlidir. İkinci büyük sanduka şekilli mezar *Ali Bey ibn Rüstem Bey*'e aittir ve rebiülevvel 843 (eylül-ekim 1439) tarihlidir⁴⁰. Sanduka tipi küçük mezarlardan ilki *Dürrühant Hatun*'a (binti Rüstem Bey) ait olup, muharrem 832 (ekim-kasım 1428) tarihlidir⁴¹. Sanduka tipi küçük mezarlardan ikincisi üzerinde rakkamla 999/1590-91 tarihi ve Yusuf bin Mustafa adı okunmaktadır.

Kümbette medfun beş kişiden dördünün *Turgut Oğulları* aşiretine mensup oldukları anlaşılıyor. Bunlardan ilki olan Sultan Hatun binti Emirşah Bey bin Turgut, adından da anlaşıldığı gibi ismini aşiretin isminden alan ve derebeyliğin bilinen ilk ismi olan Turgut'un torunudur⁴². Aynı kümbette medfun Rüstem Bey bin Halil Bey ile iki çocuğunun da Turgut Oğulları aşiretine mensup olmakla birlikte Sultan Hatun ve Turgut ile olan akrabalık dereceleri bilinmemekte ve dolayısıyla onlarla aynı şecereye bağlanamamaktadır⁴³.

Kümbette mevcut mezarlardan en eskisi 1422 tarihini taşıdığına göre kümbetin de bu tarihlerde inşa edildiğini kabul etmek akla yakın olacaktır. Bu gruba giren kümbetlerin büyük bir kısmı

38. Bk. Z. Oral, *Turgut Oğulları, Eserleri-Vakfiyeleri*, Vakıflar Dergisi'nde, III (1956) s. 50. Sultan Hatun'un mezarı ve kümbette mevcut diğer sandukalar üzerindeki kitabelerin tam metni ve Turgut Oğulları hakkında geniş bilgi yukarıda zikrettiğimiz makalede mevcuttur. Ayrıca makale sonuna, Sultan Hatun Kümbeti'nin bir plânı (Plân: 4) ve Sultan Hatun'un mezar taşı ile Dürrühant Hatun'un sandukasının birer fotoğrafı (Resim: 18, 19), eklenmiştir.

39. Bk. a.g.e., s. 51.

40. Bk. a.g.e., s. 51-52.

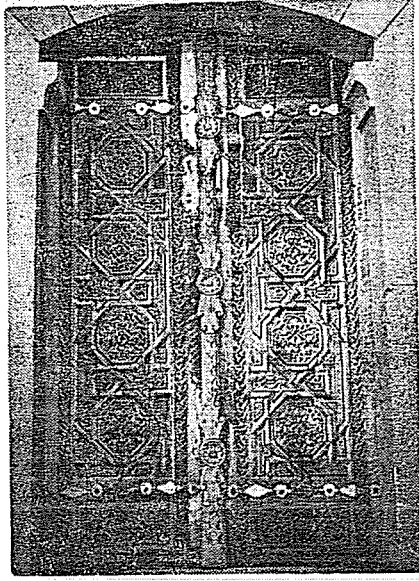
41. Bk. a.g.e., s. 52.

42. a.g.e., s. 62-63.

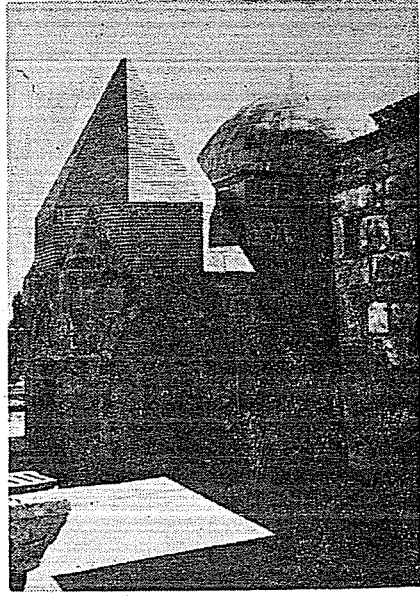
43. a.g.e., s.

bu tarihten önce inşa edilmişlerdir. Bilinen en yeni örnek 1486 tarihli *Gülşah Hatun Türbesi*'dir (Bursa)⁴⁴. Böylece bu kümbetin, XIII. yüzyıl ortalarından, XV. yüzyıl ortalarına kadar devam eden bir kümbet formunun son temsilcilerinden olduğu anlaşılmaktadır.

44. Bk. A. Gabriel, *Une Capitale Turque Brousse-Bursa*, Paris, 1958, s. 125, Pl. LXI/1; M.O. Ank, a.g.e., s. 77.



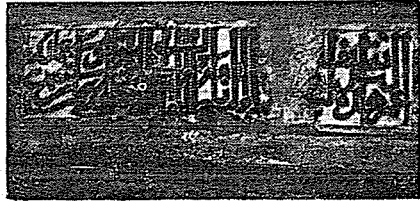
Resim 8. Seyid Harun Kümbeti, Tahta oyma kapı kanatları.



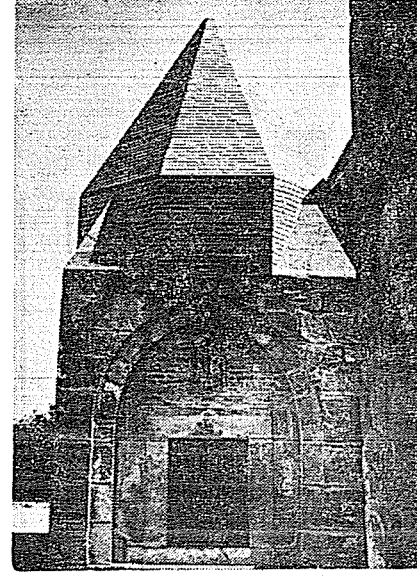
Resim 9. Sultan Hatun Kümbeti ve Halife Sultan Kümbeti.



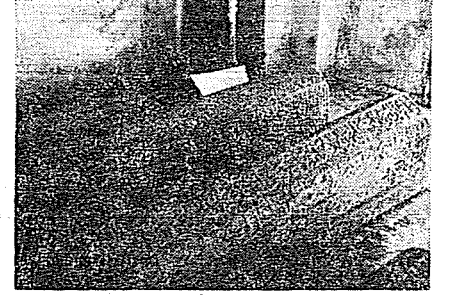
Resim 10. Halife Sultan Kümbeti, giriş kapısı.



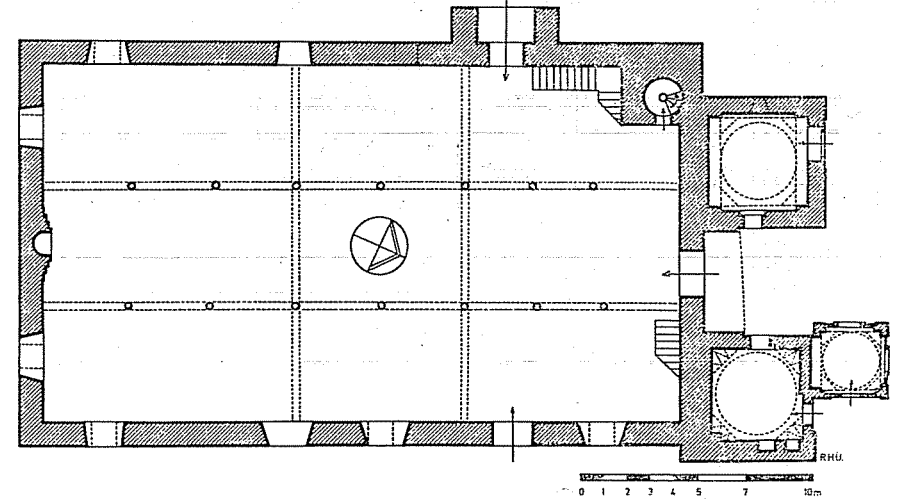
Resim 11. Halife Sultan Kümbeti, kitâbe.



Resim 12. Sultan Hatun Kümbeti.



Resim 13. Sultan Hatun Kümbeti, Selçuklu tipi sandukalar.



Şekil 1 Plan