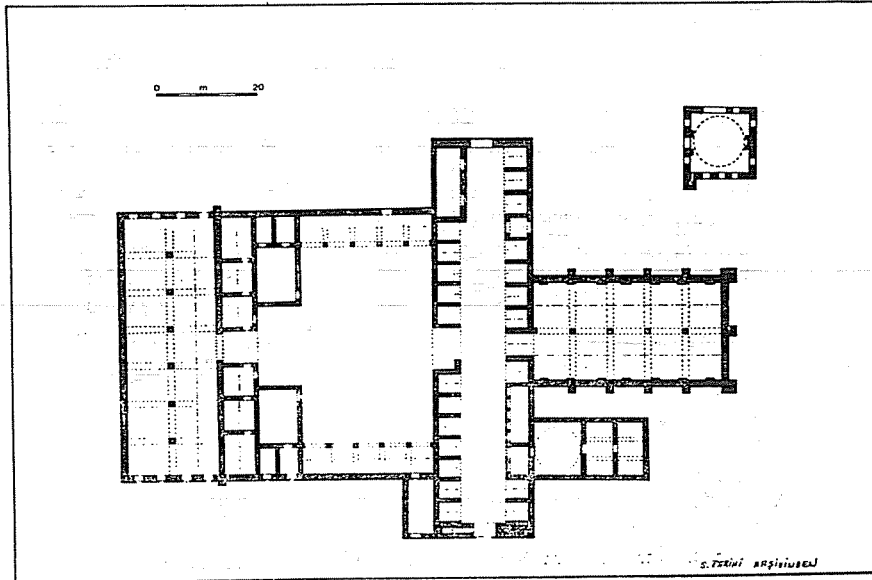


Plân 5. Iğın, Lala Mustafa Paşa Külliyesi, Sanat Tarihi arşivinden.



Plân 6. Ulukışla, Öküz Mehmet Paşa Külliyesi, Sanat Tarihi arşivinden.

13. YÜZYILA AİT ÜÇ KÜMBET

Orhan C. TUNÇER

Bu yazı dizimizde 13. yy. a ait üç kümbeti tanıtmaya çalışacağız. Bunlardan Diyarbakır Sultan Şücaeddin Kümbetini daha önce yayınlamıştık. Ancak restorasyonu süresince elde ettiğimiz bilgiler ile kümbet, Türk Sanat tarihi açısından yeni değerler kazanmakta ve belli bir gelişim süresi içinde iyi bir erken devir örneği niteliğini kazanmaktadır.

Bitlis-Güroymak kümbeti şimdiye kadar yayınlanmamıştır. Ahlat kümbetlerine yakınlıkları gözden kaçmamaktadır. İleride kümbet gelişiminde bölgesel etkenler ile yabancı kaynakların karşılıklı alış-verişlerinde, Türk Sanatımıza ışık tutan iyi bir örnek olacaktır.

Tunceli-Mazgirt Elti Hatun camiini yayınladığımız zaman, kümbetini de ele alacağımızı belirtmiştik. Ancak şimdi bu olanağı bulabiliyoruz. Plân yapısı yönünden 13. yy. ilk yarısı için güzel bir örnek olup bu yöndeki değerlendirmelerin bu erken döneme inebilen yeni bir Anadolu örneği durumundadır. Bu bakımdan her üç kümbet de Anadolu Türk Sanatımız yönünden değerli birer yapıdır sanırız. 21.12.1973.

DIYARBAKIR SULTAN ŞUCAEDDİN KÜMBETİ :

Sultan Şücaeddin kümbeti, Mardin kapı bölgesinde, sur içinde (Çizim: 1) Diyarbakır'ın 2. Osmanlı Valisi Hüsrev Paşa'nın 1527 yılında yaptırdığı Deliller Hanı'nın hemen batısında (Fotoğraf: 1)

yol ağzındadır. Çoban Baba ziyareti olarak da adlandırılan fakat niçin böyle dendiği bilinmeyen bu eser için elde edilen son bilgilerin ışığı altında yeni bir tanımlaması yararlı olacaktır¹.

Kare plânlı kümbetin iç kenarı 4.07, dış kenarı 5.85 m. dir. İçini kubbe, dışını basık bir kare pramit örter. Üst örtü alaturka kiremitlidir. Silmeleri değiştirilmiştir. Bugün türbeye doğu yüzünden girilir. Aynı yönde bulunan 0.65 X 0.79 m.lik üst penceresindeki ahşap parmaklık bir eklentidir (Çizim: 2).

Kümbetin içi daha zengin görünüştedir. Döşeme hizasında kubbe kilit taşına kadar bir sıra beyaz, bir sıra siyah taş kullanılmıştır (Fotoğraf: 2). İçteki toprak döşemesinden 2.75 m. yukarıda, dört köşeye ve dört ana duvara oturan, iki merkezli sekiz adet kemerin özenleri başlar. Bu kemerlerin oluşturduğu sekizgen iç tanbur ile kare plândan kubbeye geçilir. Kubbe eteği sırası, beyaz taştan olup kasnağın sekiz köşesinde pahlanarak daireye dönüşmüştür. Sekizgen kasnağı oluşturan ana duvardaki dört kemer 0.10 m. lik çıkıntı yapar. Kemer taşlarında da iki renkli dizi uygulanmıştır. Güney-doğu ve kuzey-batı köşelere konan kemerlerin içini, renk dizisine uyarak 1/4 küre yüzeyi (tromp) doldurur. Güney-batı ve kuzey-doğu köşesindeki kemerlerin içinde ise beyaz taş işlenmiş beş sıra mukarnaslı dolgular kullanılmıştır. Karşılıklı köşelere gelen bu mukarnaslar, birbirinin eşidir. Her kemer dizisinin bingileri ayrıdır. Böyle bir uygulamayı yeni görüyoruz. Oysa kemer başlangıçlarında tek bingi olmakta ve açıklıkla orantılı olarak büyüyüp küçülmektedir. Elbet buradaki, bir statik gerekseme olmayıp süsleyicidir. Tabanları birbirine değen üçgen bingilerin arasındaki ufacık boşlukları, yıldız şeklinde yonularak zenginleştirilmiştir. Kubbe etek silmesi ile sekizgen kasnağın kenar boylarındaki ölçü farkları dikkati çeker.

Bugün kapı olarak kullanılan doğu yüzdeki 0.80 X 1.47 m. lik boşluk aslında penceredir. Bundan ötürü, içeri girerken dış yüze iki basamak eklemek gerekmiştir. Asıl kapısı kuzey duvarının batı ucundadır. Kuru bir duvarla sonradan kapatılmıştır (Fotoğraf: 3). Bu yüzdeki gecekondu kaldırıldıktan sonra bu kapı kuzey yüzde de görülebilmektedir. Burada da doğu penceresinde olduğu gibi siyah-

1. Diyarbakır Sultan Şücaeddin Türbesi-Orhan Tunçer. Önyasa Mecmuası Yıl 7, sayı 76, 1970.

beyaz taş dizisi duvar kalınlığına devam edip sövelerden dışarıya çıkar. Batı duvarı iç yüzünde 0.81 X 0.89 m. lik ve 0.44 m. derinliğinde bir dolap vardır. Aksta olmadığı için kapatılmış bir pencere boşluğu olacağını sanmıyoruz.

Yapılan araştırmada batı yüzde karşılığı görülmemiştir (Çizim: 2).

Kümbetin döşemesi topraktır. Kuzey-doğu iç köşesinde, okunamayacak kadar bozulmuş bir şahide parçası vardır. Aynı yerde mum koymak için kullanılan ufak dolabın altında, yere atılmış bulunmaktadır. Sanduka yoktur. Ayrıca mihrabı da yoktur. Herhalde zamanında da düşünülmemiştir. Mihrabı gibi bir ayrıntının zamanla kaldırılabilmesine ihtimal vermiyoruz. Bu bakımdan burada da ilk anda bir pencere düşünülebilir. Fotoğraflarından da anlaşılacağı üzere türbe oldukça onarım görmüştür. Şimdilik yalnız doğu yüzde bulunan üst pencerenin diğer yüzlerde de olabileceğinin düşünülmesi -bu ölçüde olmasa bile- gerekir sanırız. Ancak 0.65 X 0.79 m. lik doğu üst penceresinin, arkasındaki sağır kemer'i doldurması düşündürücüdür. Diğer pencereler kapatılınca bunun büyütüldüğü kamınındayız.

Bugün kümbette hiç bir kitabe yoktur. Sayın Şevket Beysanoğlu'nun lütfedip, merhum hoca Süleyman Savcı beyin basılmamış «Diyarbakır tarihi ve eserleri» notlarından naklen verdiği bilgiye göre Sultan Şücaeddin, büyük Selçuklu hükümdarı Melik Şah'ın oğlu Mehmet'in oğludur. Zamanında o yörede aynı kişinin yaptırdığı medresesi de varmış. Çeşmenin kitabesinde (Fotoğraf: 4, 5, 6) Es-Sultan, Es-Şuca seneti hamse ve sitte mie (605) yazılıdır².

Bu duruma göre türbe, M. 1208 yılında yapılmış olup 766 senelik (1974'e göre).

Çeşmenin türbeye yakın ilk yerini hatırlamaktayız. Sonra yol genişletildiğinden şimdiki yere -Mardin kapısının batısına sur di-

2. Kitabeleri lütfedip okuyan Sayın Prof. Oktay Aslanapaya teşekkür ederiz.

1. Kitabe: El fatiha sene 605 (M. 1208)
Es Sultan ü Şuca gi sene
hamse ve sitte mie (605-1208 M.)
2. " İş bu çeşme sahibul hayrat
Ziya bey (?) (1250-1834)
3. " Okunamıyor.

bine- taşındı. Bugün için medresesi hakkında hiç bir bilgiye ve ize sahip değiliz.

Anadolu Selçuklularının, Diyarbakır'a hakimiyetleri 1241-1258 yılları arasındadır. Büyük Selçuklular 1086-1096 yılları arasında burayı ellerinde bulunduruyorlardı. Alpaslan'ın oğlu -Diyarbakır Ulu Camiinde uzun bir kitabesi olan- III. Melihsahın saltanatı 1072-1092 yıllarındadır. Çeşmenin tarihi olan 1208 ile arasındaki 116 yılı iki kuşağa (oğluna ve torununa) sığdırmak mümkündür. Bu duruma göre türbe Diyarbakır'a 1183-1231 yılları arasında hakim olan Artuklular devrinde yapılmıştır. Bu tarihlerde burada Hısn-Keyfa Artukluları kolundan, Diyarbakır-Eğil arasındaki köprüyü yaptıran (1218), Evli Beden, Yedi kardeşler burçlarını onartan, 7. hükümdar «Ebul Fadıl, Ebul Fetih, Melih Salih Nasıreddin Mahmud (1200-1222) bulunuyordu.

Kümbette bir kitabe olmaması düşündürücüdür. Bir bakıma Sultan Şüca sağlığında çeşmeyi yaptırmış ve kitabesini de koydurmuş, öldükten sonra adına bu türbe yaptırılmış olabilir. Diğer bir görüşle onarımlar esnasında türbeye ait kitabe çeşmeye taşınmıştır. Çünkü bugün çeşmede bozulmuş, iki kitabe daha vardır.

1972 yazında yerinde yapılan bir kazıda yapının iki katlı olduğu açıklığa kavuşmuştur. Aynı kare plânın cenazelik katında da devam ettiği, Kuzey-güney doğrultusunda bir tonoz ile örtüldüğü ve kuzey yüzde, batı köşeye doğru bir kapısı olduğu ölçülerle tesbit edildi (Çizim: 2). Erken devir Anadolu türbe mimarisi anlayışına sahip bu eserin iki katlı oluşu 1208 olarak tarihlendirmemizi desteklemektedir. Bu arada üst örtünün az eğimli kare pramit oluşuda gözden uzak tutulmamalıdır. Ana hatlarıyla Bitlis-Ahlat'ta Ergezen mahallesindeki Şeyh Necmettin Havai Baba kümbeti ile (1222) yakın benzerlikleri vardır.

Bugün cenazelik kısmı tamamen gömülü bulunmaktadır. Tonoz özengilerinden biraz daha yukarıya kadar çamur ve çökelti ile doludur. Her halde zamanla tabii zemin'in yükselmesi sonucu, yer altı su seviyesi de kabarmış ve alt kat terkedilerek tamamen gömülmüştür. Ne yazık ki henüz boşaltılamadığından sanduka ve bunun gibi bilgileri buraya aktaramamaktayız.

Anadolu'da bir çok örneklerini gördüğümüz gibi cenazelik katının tamamı olmasa bile çoğunluğun burada da gömülü olması gerekir. Her iki katın kapıları üst üste gelmektedir. Kuzey yüzde, ce-

nazelik katında çıkma (konsol) bir merdiven izine raslanmamıştır. Ahlat kümbetlerinde olduğu gibi yüze yanıştırılmış şekilde cenazeliğe inen ve üst kata çıkan bir merdiven söz konusu ise, üst kata merdiven önüne bir sağanlık gerekecektir. Kapının kuzey-batı köşeye yakınlığı nedeniyle iki yönden çıkılan bir merdiven sığmamaktadır. Bu noktadan hareket ederek; içeride dolap gibi duran batı duvarındaki boşluğun alt kısımlarının derzlerini temizlettiğimizde sağ ve sol sövelerinin moloz taş duvar olarak yere kadar indiğini gördük. Kanımızca cenazelik katının terkedilmesinden sonra, batı yöndeki bu kapı kapatılıp, onarım esnasında dış yüzdeki izleride kaybedilerek kuzey yüze cadde tarafına bugünkü kapı açıldı. (Fotoğraf: 3). Nitekim kapı çevresinde taş örgülerde ve derzlerinde bazı şaşırtmalar ve alıştırılmalar bu kanımızı destekler niteliktedir (Çizim: 3).

Diyarbakırdaki kare plânlı ve pramit örtülü türbelerden Şeyh Yusuf türbesinde, içeride ve dışarıda tamamen siyah taş kullanılmıştır. Aynı özellikleri gösteren Karadeniz türbesi için ise bugünkü haliyle bir yorumda bulunmak sakıncalıdır. 1631-33 te şimdiki şeklini alan Sahabeler türbesinin de ilk şeklini bilmemekteyiz. Sekizgen plânlı Gülşeni türbesinde ise (16. yy. başı olabilir) az olmasına rağmen beyaz taşın mimariyi etkilemeye başladığı görülür. Klâsik Osmanlı yapılarında ise Diyarbakırda türbeler gibi camilerde de bu alacalık iyice benimsenmiş görünür. Özdemir Oğlu Osman Paşa türbesi (1585), İskender Paşa ailesine ait türbe (1565), Zincirkıran türbesi (1599) bunların birer örneğidir.

Diyarbakırdaki Artuklu yapılarına dikkat edilirse kitle siyah taş ile örülmüştür.

Zinciriye Medresesinde (1198) ve Mesudiye Medresesinde (1198 de başlanır) beyaz taş, kemerlerde, kitabelerde ve mihrapta sadece bezeme için kullanılmışlardır. Örneğin Osmanlı eseri olan Hüseyin Paşa medresesi (1521-8) ile Ali Paşa medresesinde de (1534-36) bu gelenek yansır. Oysa aynı Hüseyin Paşanın yaptırdığı Deliller Hanı ile (1527), Ali Paşa camiinde (1534-36) siyah-beyaz karışımı belirgin bir değerdedir. Kanımca erken yüzyıllara indikçe siyah taşın daha çoğunlukta olduğu, Artukoğullarının güney mimarisiyle yakın ilişkiler sonucu, beyaz taşın bezeme niteliğiyle mimarimize girdiği ve sonra bütününü etkilediği kanısındayız. Bu bakımdan biz

Sultan Şücaeddin kümbetinin dış kaplamalarındaki alacalığı sonraki onarımlara ait görmekteyiz.

Diyarbakırdaki bütün türbeler tek katlıdır. Sultan Şücaeddin kümbeti erken devir mimari özellikleri yanında iki katlı oluşunun ortaya çıkmasıyla bir kat daha değerlendirilmiştir bulunmaktadır sanırız.

BİTLİS-GÜROYMAK (NORŞEN) KÜMBETİ :

Güroymak, Bitlis-Tatvan arasındaki Rahva'dan, Muş'a giderken 22. Km. de, Bitlis'e bağlı bir bucaktır. Dağların çevrelediği Muş ovasının başladığı yerlere raslar. Oldukça bol bir gözesi nedeniyle bu adı almış olmalıdır. Ahlat gibi Selçuklu yerleşmesinin izi burada da görülür. Rahvadan ayrıldıktan sonra yolun solunda (Batı) bulunan Kızıl Şehitler mezarlığı gibi burada da Selçuklu tipi mezarlığı göze çarpar. Bunların içinde sadece cenazeliği kalan bir kümbet, cenazelikleri de yıkılmış iki kümbet ve yazımın konusu olan bu kümbet ayakta durur.

Yaşlılar kümbeti «KALENDER BABA» adıyla anıyorlar. Ancak niçin böyle dendiğini öğrenemedik. Silindirik gövdeli kümbet 7.96 X 7.96 m. lik kare bir cenazeliğe oturur (Çizim: 1). Köşe pahları ile onikigene dönen oturtmalıktan, birbirine geçme saç örgü bezemeli bir silme sırasıyla gövdeye geçilir (Fotoğraf: 1). Etek silmesi üstte yüzüne balık sırtı pah işlenmiş iki yarım daire profilli bir damlalıklı şekillenir (Fotoğraf: 2). Silindirik gövdenin kuzeyinde kapısı ve diğer üç ana yönde de birer penceresi vardır (Fotoğraf: 3). Mihrabı yoktur. Yüzde etek silme sırasından başlamak üzere, gövdenin 12. sırasında çepeçevre bir bilezik olarak dolaşan ve birbirini bir alt, bir üstten geçen örgü dizisi, 45° lik köşelerde de düşey olarak gövde etek silmesine kadar iner ve yüzeyi dört eşit parçaya böler (Fotoğraf: 2, 4).

Bu düşey bezemelerin sağ ve solunu üstte yarım daire ile sarılan ve bir düğüm ile sonuçlanan sade profilli birer çerçeve dolaşır. Böylece gövdeye bu çerçeveli bezemeden sekiz tane yerleştirilmiş olur (Çizim: 1). Üç pencere ve bir kapıda bu fitilli bezeme düğümlenmeden yatay olarak devam eder ve birbirine bağlanır. Gövdede 13. sıra düzdür. Alışılmışın dışında aynı renk taş kullanılmış-

tır. Böylece bu sıranın kitabe veya ayet için kullanılmadığını anlıyoruz. 14. ve 15. sıra külâha hazırlık olmak üzere birbirini izleyen mukarnas dizisidir. Bunu külâhın oturduğu basık sıra izler. Herta-rafı oldukça yıkılmış olan kümbetin yanlış güney-batı köşesine raslayan bir dilimi külâh başlangıcına kadar sağlam kalmıştır. Bunu üstündeki leylek yuvasına¹ borçluyuz (Fotoğraf: 4). Böylece eserin tamamlanması için gerekli yükseklikler öğrenilmiş oluyor.

Gövde etek silmesi altında, bugün cenazelikten ancak beş sıra toprak üstündedir yıkıntılar daha aşağı kısımları örtmektedir. Kubbe ve külâhın içeriye yıkılması nedeniyle (Fotoğraf: 5) cenazelik tonozu da içine göçmüş olduğundan ilk gördüğümüz haliyle, alt katın ölçülerini, hatta kapısının yerini bile bilemiyorduk. Onarım esnasında dikkatli bir değerlendirme ile yararlı bir çok taşlar tekrar kullanılabilir şekilde ayıklanabilmiştir.

Cenazelik içi 6.18 X 6.18 m. lik ölçüdedir (Çizim: 2). Kapısı doğu yönde kuzey köşeye yakındır (Fotoğraf: 6). Döşemesi kademeli olup mihrap yönünde duvar iç yüzünde herhangi bir işleme yoktur. Kuzey hariç, üç ana yöne birer dehliz penceresi vardır. Hacim; basık, değirmili bir tonozla örtülüdür.

Dış yüzde oturtmalıkta köşe pahları düşey olarak sekiz sırayı kaplar. Gövde etek silmesinden sonra beş sıra aşağıda (5. taş sırası yüksekliği kadar) 0.42 m. yükseklikte 0.10 m. eninde üç dehliz penceresi vardır. Bunu 2 sm. lik bir girinti çevreler. Üstü Bursa tipi kemerle sonuçlanır ve lentosunu geometrik bezemeli kabartma bir rozet süsler (Fotoğraf: 7).

Üst katın kapısı kuzey yöndedir. 0.93 m. eninde, 0.53 m. derinliğinde ve üstü beş sıra mukarnasla örtülü girintiden kapıya geçilir (Fotoğraf: 3). 0.80 X 1.50 m. ölçüsündeki kapının söve derinlikleri 0.20 m. dir. Gövde etek silmesi, kapıda kesilerek girinti boyunca 90° döner ve sövelere dayanır. Lento 0.45 m. yükseklikte ve yüzü geometrik bezemelidir. Bunu beyaz renkli 0.31 m. yükseklikte kitabe izler. Kitabenin sağ ve solunda girinti boyunca mukarnasın ilk sırası başlar ve sonra üstte dört sıra daha devam eder. Şimdi

1. Kümbetin restorasyonuna başladığımızda güney-batı köşesinde bir leylek yuvası vardı. Taşlarını numaralı olarak söküüp, gövdeyi tekrar ördük. Araya kış girmişti. İlkbaharda aynı leylekler, aynı köşeye tekrar yuva yaptılar (Fotoğraf 20). Hayvanların sezgilerinin belirtmek yönünden oldukça ilginç olsa gerek.

kilit taşı durumundaki üst sırası kayıptır. 2. sırada ortada iki kaz ayağı arasında bir çarkı felek kabartması vardır. Kapı girintisi ön yüzde köşelerde sütuncelerle başlar. Bunu dışarıdan geometrik bezemeli çerçeve dolaşır. Sade içbükey bir profil, bu çerçeveyi dışarıdan izler.

Sağ ve sol söveleri duran doğu yöndeki pencere hariç, diğerleri için bugün yerinde bir iz yoktur. Gövde etek silmesinin üstünde yüzüne geometrik bezeme işlenmiş bir taş, pencerelerin etrafında da aynı çerçevelerin dolaştığını göstermektedir. Ancak bezemeleri kapıdakinden farklıdır. Kazıdan çıkan taşların değerlendirilmesi sonucu, pencereler için gerekli bilgileri elde etmekteyiz.

Gövde; dışarıda olduğu gibi içeride de silindirik olarak yükselir (Fotoğraf: 8). Leylek yuvasının koruduğu güney-batı köşedeki gövde parçasında, etek silmesi üstünden başlayarak 15. sıranın içeride kubbe başlangıcı olduğu görülmektedir. Kubbe düz olarak geçilir bu sıra aynı zamanda külâh altı 2. mukarnas sırasının tam arkasıdır. Külâhın tamamen çökmüş olmasına rağmen; kazıda ilginç parçaların çıkması sayesinde yeterince bilgi edinebilmekteyiz (Fotoğraf: 9, 10, 11, 12, 13, 14, 15).

Kuzey yöndeki kapıyı geometrik bezemeli ve bunu dıştan saran sade bir içbükey profilli çerçevenin dolaştığından söz etmiştik. Sağ üst köşeye ait bir dönüş taşı topraklar içinde bulunmuştur (Çizim: 3). Bunlardan başka; kazı sonunda kümbetin kuzey yüzünde merdiven temelide bulunmuştur. Çevrede görülen üç tip basamak içinde bir tanesinin ölçüleri temel duvarı enine uymaktadır. (Fotoğraf: 16). Basamaklar duvara gömülü değildirler (Çizim: 3). Temelleriyle birlikte ayrı bir duvar olarak bedene yastırlar. Diğer basamakların, çevrede yıkılı olan kümbetlere ait olması gerekir.

Külâhın oturduğu ilk sıra da, yükseklik bakımından bizler için önemlidir. 2. mukarnas sırasının üstündedir. Silindirik olarak 0.25 m. lik düz düşey alından sonra 0.05 m. yükselince 0.03^m. içeri giren 55° lik bir pah 0.08^m. sonra 90° kıvrılarak, külâhın ilk taşının yaslanması için bir diş meydana getirir (Çizim: 3).

Yıkıntılar içinde bulduğumuz diğer önemli bir parça da, güney penceresi üstüne, iç yüze konması gereken istiridye kabuğu şeklinde içbükey olarak oyulan tek parçalı bir taştır. Hemen pencerenin altına iç yüze düşmüş idi. Temiz ölçüsünün, doğu yöndeki pencere

açıklığına uyması bakımından, güney penceresinin de aynı ölçüde olduğunu öğrenmekteyiz.

Diğer taraftan bu pencereyi, içeride, yüzüne saç örgüsü işlenmiş bir sıra çerçevenin ters (U) şeklinde dolaştığını bulduğumuz taşlardan öğrenmekteyiz. Mihrap yönünde olan pencere bu bezemeleriyle ve istiridye kabuğu biçiminde oyulmuş lentosuyla diğer pencerelerden daha değerli tutulmak istenmiştir (Fotoğraf: 19).

Kuzey yöndeki kapı lentosu bize eserin tarihi hakkında yeterli bilgiyi vermektedir.

1. Satır : Bismillahirrahmanir Rahim-Hazihr'l türbetül-Emîri'l-Kebîr melikü'l-Umerâ
2. » :İnte Kalemin dari'l-Fena ilâ dari'l-Rahmeti ve'l-Bekâ müsellim (müslim ?)
3. » : Muvahhid ve... fi hamis min Şaban sene tis'a ve semanine ve sitte mie

(sene 5 şaban 689 -1290 M.)²

Yöresinde bu esere benzerlere raslamaktayız. Ahlatta; İki kubbe mahallesinde ikiz kümbetlerden Yeni Ahlata yakın olan Şirin Hatun-Bogatay-Aka kümbeti ile benzerlikleri oldukça ilginçtir. Gövde üst hizasında bilezik şeklinde dolaşan bezemenin, 45° lik köşelerde düşey olarak aşağıya inmesi, bunları çevreleyen bir profilasyonun varlığı, ve bunların kendi aralarında üstte düğümlenmesi önemli benzerliklerdir (Fotoğraf: 17). Bununla beraber, kuzey kapılar ve çevre profilasyonları, mukarnaslar dizisi farklıdır. Külâha hazırlık olmak üzere mukarnaslar her iki kümbettede 14. sırada başlar. Ayrıca külâh bezemeleri bakımından da yakın benzerlikler gözden kaçmamalıdır.

Hülâgunun oğlu Abka Han zamanında yaşamış olan Şirin Hatun ve Babası Bogatay Akaya ait 1280, 1281, 1287 olarak tarihlenen bu eserin kümbetimiz ile yakın benzerliği ve tarihleri nedeniyle bu kümbetede bir İlhanlı yapısı gözüyle bakılabilir.

Ancak bu görüş, bütün bunlara rağmen bu eserin mutlaka bir İlhanlı yapısı olacağı anlamına da gelmeyebilir. Denebilir ki; İkiz

2. Sayın Prof. Oktay Aslanapa'ya kitabeyi okumak lutfunda buldukları için teşekkürlerimizi arz ederiz.

kümbetlerin diğer eşi olan ve İlhanlı yapısı olarak kabul edilen Hüseyin Timur-Esen Tekin kümbeti ile (1279-1288 arasında tarihlenmediği halde) bezemeler bakımından bir ilişki kurulamıyor (Fotoğraf: 18).

Ahlatta bulunan ve tarihlenemiyen diğer bir kümbetle de eserimiz arasında yakın benzerlikler vardır. Hasan Padişah kümbetinin batısında, bahçeler içinde bulunan Alim oğlu (Diğer bir söyleyişe göre Elimoğlu Hürşit) kümbetinde de güney penceresi lentosu, iç yüzde istiridye kabuğu biçiminde oyulu bir taşla örtülüdür (Fotoğraf: 19). Ahlat Gevaş ve Ercisteki diğer kümbetlerin hiç birinde bu ayrıntı kullanılmamıştır. Ayrıca gövdede 45° lik yönlere yerleştirilen ve düşey olarak inen bezemeler ve bunları saran profilasyonların aynı biçimde yükselerek düğümlendiğini göstermektedir.

Böylece bu kümbetimiz ile Alimoğlu ve Şirin Hatun-Boğatay Aka kümbetleri arasında üçlü bir ilişki kurulabilmektedir. Belki bu benzerlik, Alimoğlu Hürşit kümbetini de tarihlemeye yardımcı olabilecektir.

Ayakta kalabilen bölümü ile kazıda bulduğumuz örnekler değerlendirilerek hazırladığımız restorasyon projesine göre (Çizim: 4), eser Vakıflar Genel Müdürlüğüne onarılmış (Fotoğraf: 20-21) ve yok olmaktan kurtarılmıştır.

TUNCELİ-MAZGİRT ELTİ HATUN KÜMBETİ :

Elazığ-Tunceli yolunda Perteği geçtikten sonra, Tunceline 25 Km. kala, kuzey-doğu yönünde Munzur çayı ve vadisinden geçilerek Mazgirt'e varılır. Kalesi; 1400 m. lik sıra dağların yamacında erişilmesi zor bir yerdedir. Bugün oldukça harapdır. Eski bir yerleşme yeri olan Mazgirt'te Elti Hatun'un türbesi, cami¹ ve temellerinin çok az bir bölümü kalan medresesi vardır (Fotoğraf: 1). Çoban Baba türbesinin ise bugünkü haliyle hiç bir özelliği, değeri yok. Bu bakımdan eski eser olup olmadığı konusunda bir yorum yapamayacağız.

1. Tunceli-Mazgirt Elti Hatun Camii-Orhan Tunçer. Önasya Yıl 7. cilt 7, sayı 75, 1970.

Elti Hatun türbesi; küp bölümü olmayan, sekizgen gövdeli, tek katlı ve üstü sekizgen külâhlı bir yapıdır (Çizim: 1). İç kenarları ortalaması 2.32, dış kenarlar ortalaması 3.32 m. dir. Doğu, batı ve güney yönlerde birer penceresi, kuzeyinde de kapısı vardır. Ara yönlerde penceresi yoktur. Yüzleri bir iç bükey, bir dış bükey profiline bezediği pencere söveleri kalınlaşıp üstte lentoda da dolaşır. Pencere tabanı yüzü bezesizdir. Aynı profiller dolaşmaz (Fotoğraf: 2). Lentoları üstte üç parçalı basık bir kemer örter. Türbe yüzünde (giriş hariç) bunlardan başka bir bezeme yoktur. Zamanında oldukça harap olduğu, girişi ile birlikte yıkıldığı ve örtünün yarıya yakın bölümünün göçtüğü, fotoğraflarından anlaşılmaktadır (Fotoğraf: 3, 4).

Müzeler Genel Müdürlüğüne onarılmışken (Fotoğraf: 5) yapının Vakıflar Genel Müdürlüğüne geçmesinden sonra da gerekli bazı onarımlarla bugün kurtarılmış durumdadır (Fotoğraf: 6).

Yüzlerin tamamen erimiş olmasından ötürü kesin bir yargıya varılamayan, ancak sade bir pahla külâha geçilen silme sırası, bir çok yerlerde aynen korunmaya çalışılmıştır (Fotoğraf: 7). Giriş oldukça ilginçtir. Söveleri peş peşe dizili iki dışbükey, bir içbükeyli profil bezeme ve lentoda da döner (Çizim: 1). Bunun dışında da içbükey bir çerçeve kapıyı ters (U) şeklinde sarar. İlk onarımda lentoya üstüne konan kitabe boşluğunun, zamanında da olup olmadığını veya en azından ölçülerin böyle olduğunu bilemiyoruz (Fotoğraf: 8). Vakıflar Genel Müdürlüğüne onarımında sadece bozulan külâh örtüsü elden geçirilmiştir. Kapıda çerçeveyi dışarıdan bir bezeme dizinin dolaştığı kalan parçalarından anlaşılıyor (Fotoğraf: 5). Niğde Aksaray Sultan handaki Sultan hanımın Taç kapısı çevre bezemelerinde olduğu gibi, bu kabara biçimindeki bezeme bir çok Selçuklu yapılarında görülmektedir.

Bugün türbe içinde iki orta boyda ve ayak ucunda da ufak bir sanduka vardır. Özellikleri yoktur. Yakın bir geçmişte tazelandikleri belli oluyor. Adına yapıldığına göre yalnız Elti Hatun'un yatabileceği gibi yakınlarından veya ailesinden bazılarının da sonradan gömüldüğü düşünülebilir. İçi sıralı moloz taşından örülen sekizgen türbe, üstte, çok sade ve pahlı 10 sm. lik bir silme sırasıyla sonuçlanır. İç örtü, sekizgen bir külâhın, yükseldikçe birbirine doğru yaklaşması sonucu erken kapanır (Fotoğraf: 9). Sekiz dilimli sivri bir küre demek daha doğrudur. Kubbede tuğla ölçülerine yakın,

ince tabakalar halinde taş kullanılmıştır. Dış pramit örtü ile iç örtü arasında, tepede boşluk bırakılmıştır (Fotoğraf: 3). Orada da taş kullanılmıştır. Pencereilerin iç yüzlerinde söve ve kemerlerinde tuğla kullanılmıştır (Fotoğraf: 10). Yapının başka hiç bir yerinde tuğla yoktur. Elti Hatun camiinde de görünmez. Bu bakımdan bu tuğlalara, daha sonraki onarımlar gözüyle bakılabilir.

Pencere lentosu üstündeki basık kemer boşluğu içeriye aynen yansımaktadır. Böyle bir uygulamayı başka hiç bir yapıda görmüyoruz. Zamanında, dışarıda olduğu gibi, içeride de pencere boşluğunun lento olarak örtüldüğü kanısındayız. Buda tuğla kemerlerin sonradan yapıldığı görüşümüzü desteklemektedir.

Türbeye özellik veren en önemli yön, girişin eyvanlı oluşudur. 1.14 m. eninde ve 4.07 m. boyunda sağlı-sollu iki duvarın üst örtüsünün, en yakın yorumla tonoz olarak örtüldüğünü sanıyoruz. Türbenin bu yönden yıkılması sonucu duvarların belli bir yükseklikten sonrasına ait hiç bir iz kalmamıştır. Dilden dile Elti Hatun türbesi olarak günümüze gelen türbede bu nedenle kitabe gibi en kıymetli parçanın bu yıkıntılar arasında kaybolduğunu sanmak gerekir. Ne yazık ki ilk sandukalar da günümüze erişememiş bulunuyor. Ancak Elti Hatun cami ile aynı ocak taşlarının kullanılması, kitlede tokluk, işçilik, pencerelerinin ufaklığı, aynı devrin ve aynı ustanın yapıları gözüyle bakmamızı sağlamaktadır. Ayrıca kapı çevresindeki Selçuklu bezemesi de bu görüşümüzü desteklemektedir. Elti Hatun adına yapılan cami 1252 tarihli olduğuna göre² bu türbeninde bundan kısa bir süre sonraya tarihlendirilmesi gerekmektedir. Tabii Elti Hatun'un ünlü bir kişi olduğu düşünülürse, ölümünden hemen sonra türbe ve cami'in adına yaptırılabilceği de akla gelebilir.

Başka bir yapıya ekli olan türbeler³, bir yapının içinde olan türbeler⁴ Ateşgede⁵ tipleri dışında tek başına olan⁶ türbe ve kümbetler gibi bunların önüne eklenen bir giriş bölümlü örneklerle de Anadolumuzda raslanır. Osmanlı türbelerinin bir kısmında bu giriş bölü-

2. Türk Sanatı II. Oktay Aslanapa bu yapıyı 1229 olarak ta tarihlendirmektedir, sayfa 51.

3. Kırşehir-Karakurt Kalender Baba, Eski Van Hüsrev Paşa, Van -Hoşap camii- türbe yıkıntısı gibi.

4. Sivas-Buruciye, Şifahane, Tokat Şifahane, Erzurum Çifte minareli v.b. gibi.

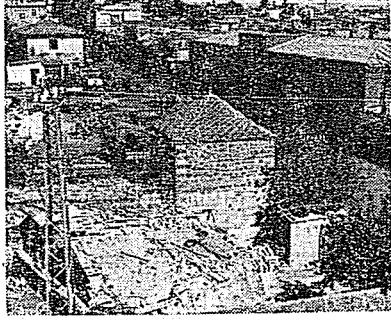
5. Eski Van'daki iki örnek gibi.

6. Bir çok yerde gördüğümüz, bağımsız, tek başına, gövdeli kümbetler (Niğde-Hüdavent Hatun Kümbeti gibi).

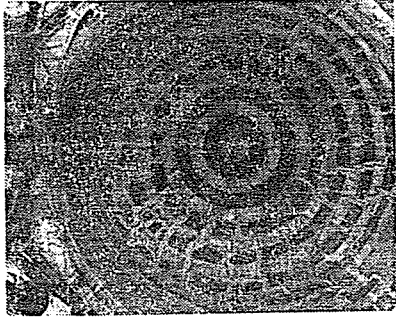
mü kapalı veya açık olarak göze çarpar. Eski Van Hüsrev Paşa camii doğusundaki Hüsrev Paşa (1586 M.) adıyla anılan türbenin -şimdi yıkık olan- tek kubbeyle örtülü giriş bölümü olup duvardaki izlerinden özengileri belli olmaktadır. Kapalı bölümlü giriş için ise Diyarbakır Fatih Paşa camii doğusundaki Özdemir Oğlu Osman Paşa türbesi (1585 M.) güzel bir örnektir. Ancak erken devirlere inildikçe bu eklenti ön bölüm örnekleri oldukça azalır. Kırşehir-Hacı Bektaş Balum Sultan türbesi dışında (Çizim: 2), 1349 tarihli Kayseri Ali Cafer kümbeti de bu kapalı giriş bölümleri için güzel bir örnektir (Çizim 3-3^a). Ancak bu ayrıntıların, birdenbire ortaya çıktığını da düşünmemek gerekir. Sanat tarihi ve mimarideki bu aşamaların ilk örneklerinin (değişikliklere uğrasa bile) daha eski yüzyıllarda bulunabileceği düşünülmelidir. Şimdiki halde önu eyvanlı en güzel iki örnek Yozgat-Çandır Şah Sultan Hatun kümbeti ile (Çizim: 4-4^a). Yozgat-Çayıralan Cerkez Bey kümbetleridir (Çizim: 5-5^a). Her ikisinde de üst kata mescide sağlı sollu, çıkmalı basamaklarla çıkılır. Cenazelik kapısı, bunların altındadır. Birkaç basamakla inilir. Bu ayrıntılar bir eyvan-tonoz örtü ile sınırlıdır.

Şimdilik Anadolumuzda bu saydığımız örnekler dışında başkasını bilmiyoruz. Bu bakımdan tanıtmaya çalıştığımız Elti Hatun kümbeti Anadolumuzun, önu eyvanlı 13 yy. ilk yarısına oturtulan erken bir örneği de oluyor.

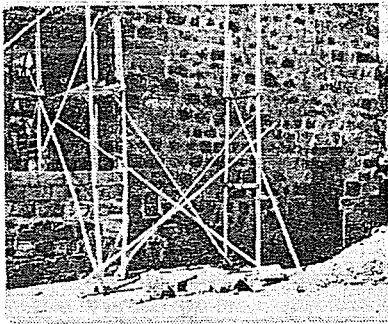
Ancak Anadolumuz dışında da bu örneklerle karşılaşabiliyoruz. Dehistandaki örnekler 12 yy. a ait olup türbe gelişimi ve sürekliliği yönünden de ayrı bir önem kazanmış oluyor (Çizim: 6-14). Genellikle türbelerde ön mekânın 14 yy. dan itibaren başlatıldığı görüşü yaygın iken, 13 yy. ilk yarısına inen Elti Hatun kümbeti bu görüşü de eskitmiş bulunuyor. Anadolumuzun bu kuytu köşesinde, Türk sanat tarihimize ışık tutabilen bu yapı, bu yönüyle de büyük bir önem taşımaktadır sanırız.



Fotoğraf 1. Diyarbakır-Sultan Şücaeddin kümbeti (Arkada görülen Deliller hanıdır).



Fotoğraf 2. Kümbetin taş kubbesi (onarımdan önce).



Fotoğraf 3. Kümbetin kuzey duvarı (Barakalar kaldırıldıktan sonra ortaya çıkan kapı).



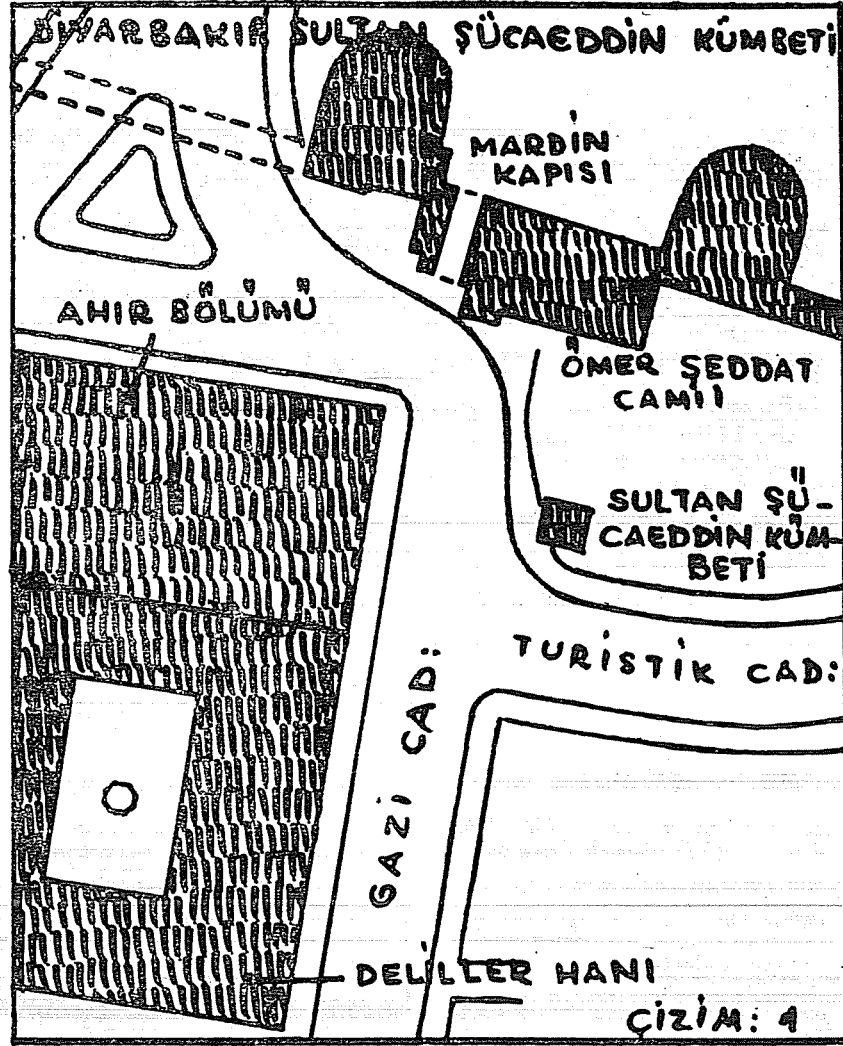
Fotoğraf 4. Sultan Şücaeddin çeşmesindeki kitabelerden ilki.



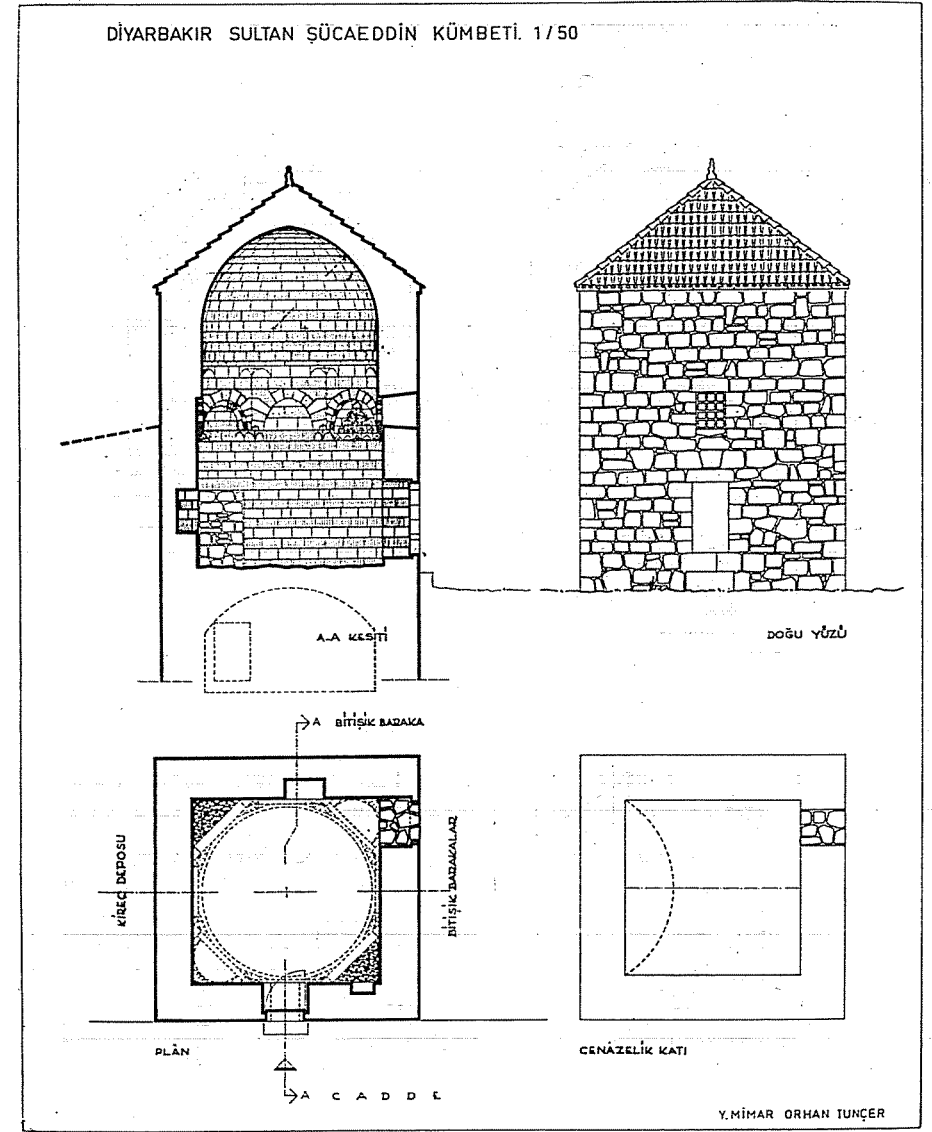
Fotoğraf 5. Çeşmedeki 2. kitabe.



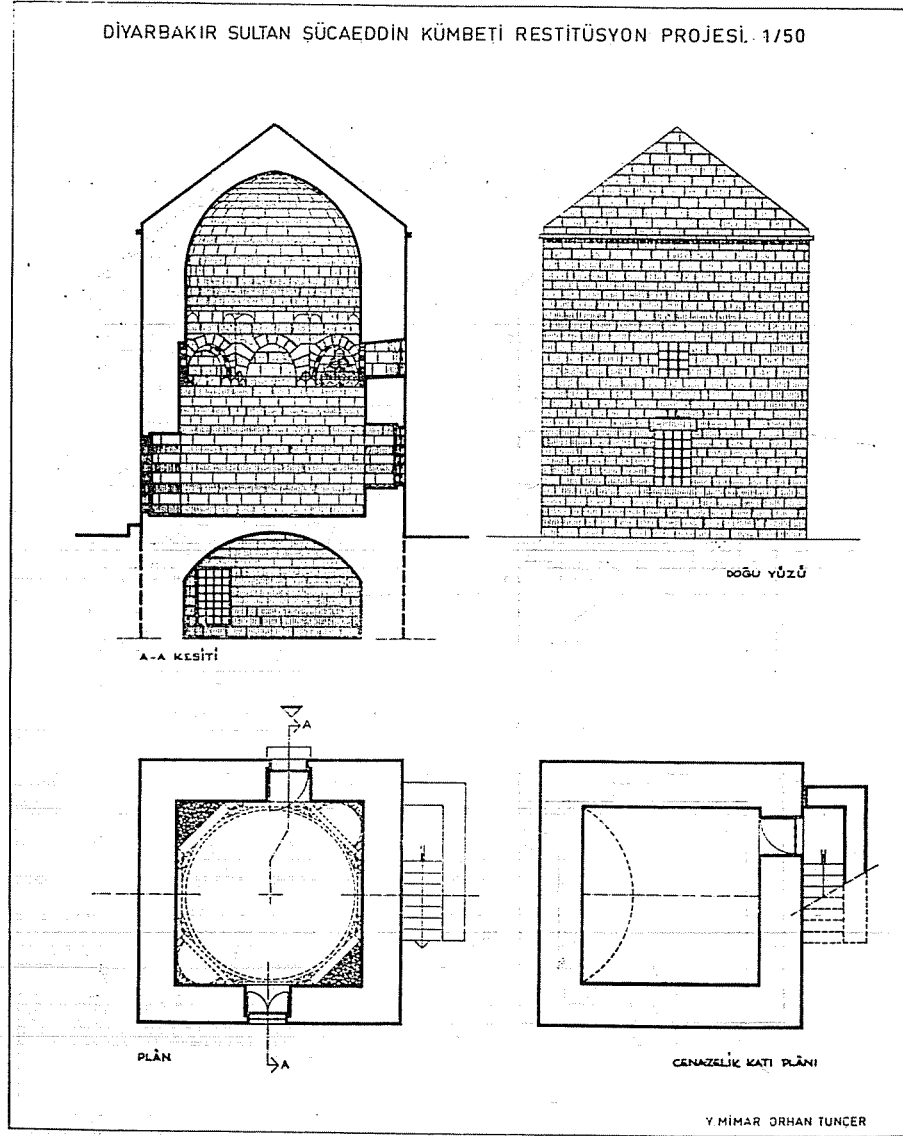
Fotoğraf 6. Çeşmedeki 3. kitabe.



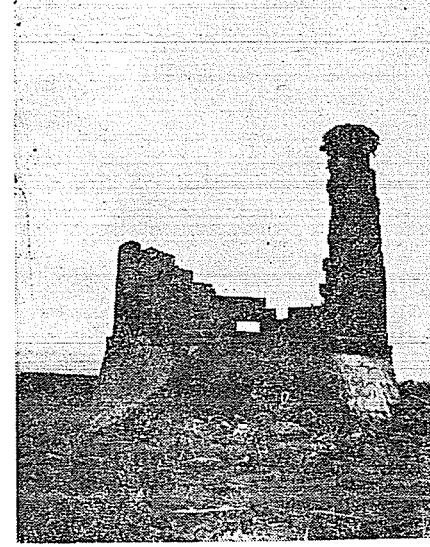
Çizim 1. Sultan Şücaeddin Kumbeti konum plânı (İlgili imar plânı paftasından alınmıştır).



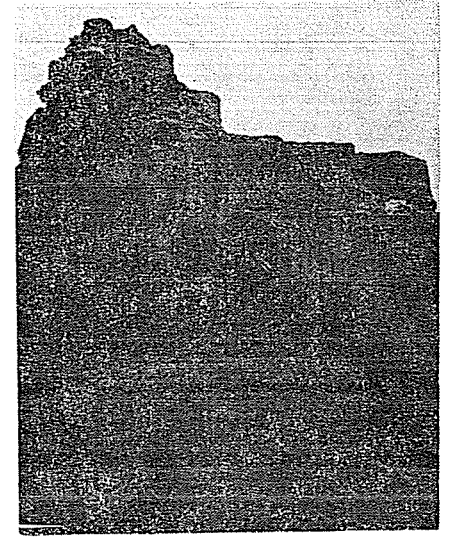
Çizim 2. Diyarbakir-Sultan Şücaeddin kumbeti Röhlöve projesi.



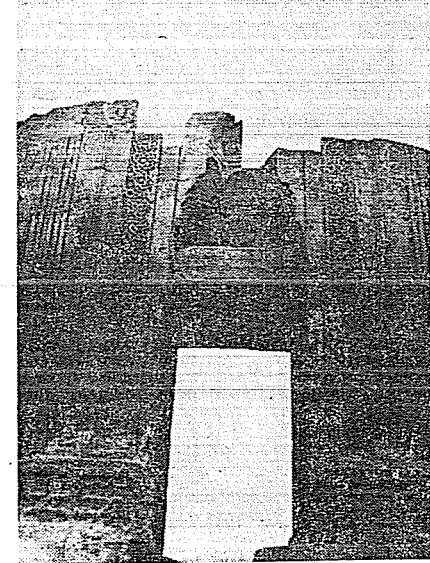
Çizim 3. Diyarbakir-Sultan Şücaeddin kümbeti Restitüsyon projesi.



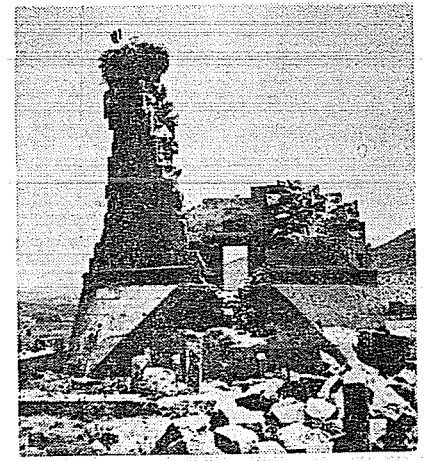
Fotoğraf 1. Kümbetin batı yüzü.



Fotoğraf 2. Kümbetin güney-doğu köşesi.



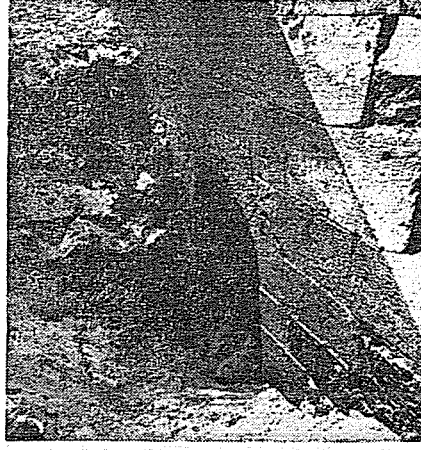
Fotoğraf 3. Kuzey yön (Giriş kapısı).



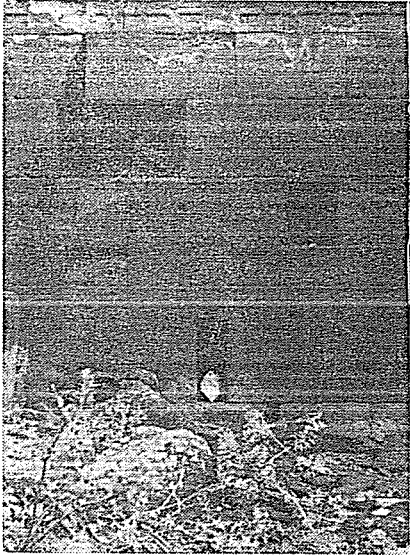
Fotoğraf 4. Güney yüzü (V.G.M. arşivi).



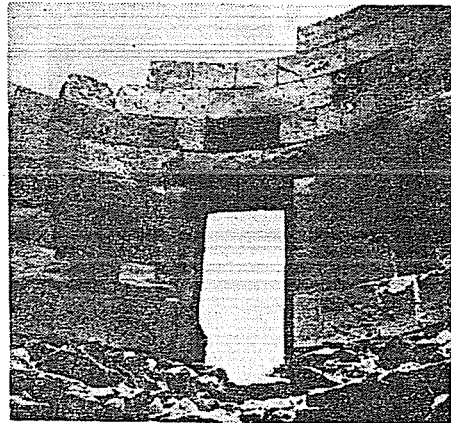
Fotoğraf 5. Cenazelik katının örtü kalıntısı (V.G.M. arşivi).



Fotoğraf 6. Doğu yüzdeki cenazelik girişi (V.G.M. arşivi).



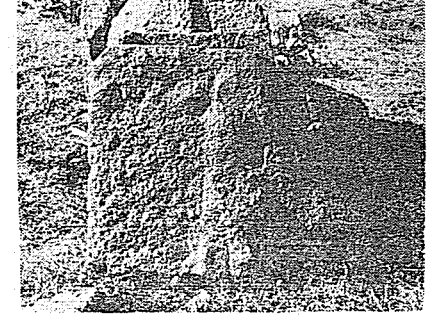
Fotoğraf 7. Batı yüzü cenazelik kısmı penceresi.



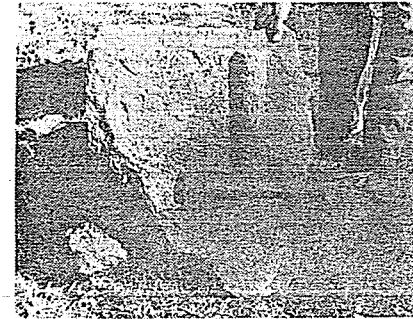
Fotoğraf 8. Kuzey yöndeki kapının iç yüzü (V.G.M. arşivi).



Fotoğraf 9. Külâh taşlarından parçalar



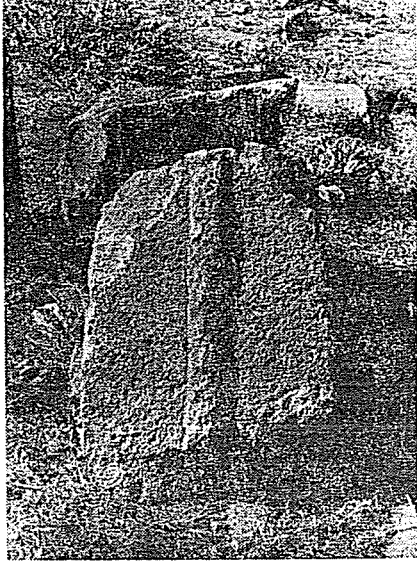
Fotoğraf 10. Külâh taşlarından parçalar



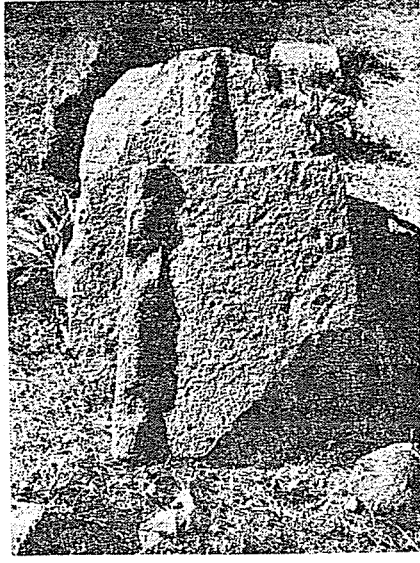
Fotoğraf 11. Külâh taşlarından parçalar (taşın üst kesimindeki dış üstüne oturan sıra içindir).



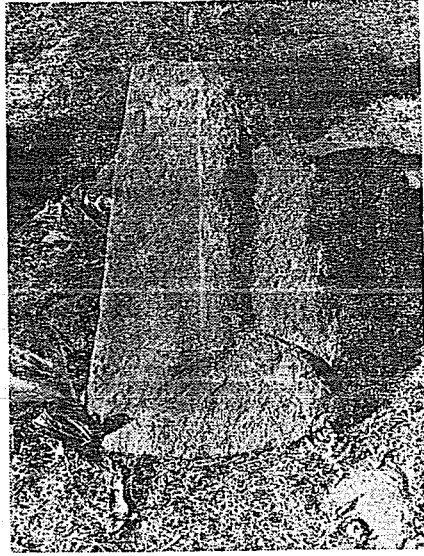
Fotoğraf 12. Külâhın en üst sırası.



Fotoğraf 13. Külâh taşlarından örnekler.



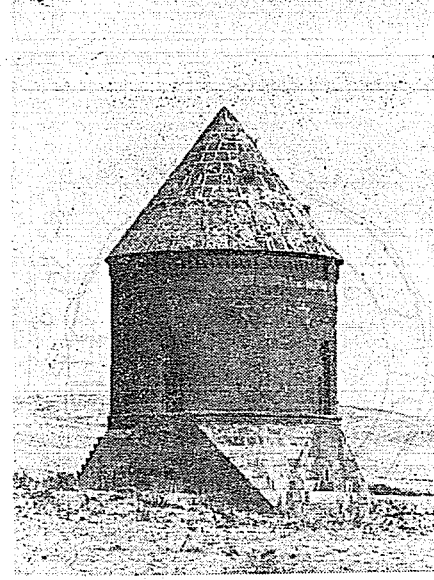
Fotoğraf 14. Külâh taşlarından örnekler.



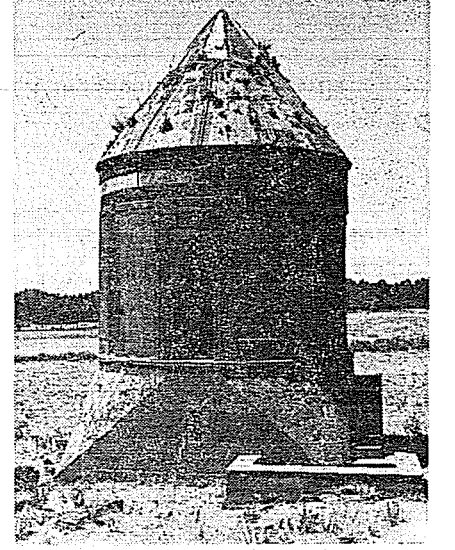
Fotoğraf 15. Külâh taşlarından parçalar.



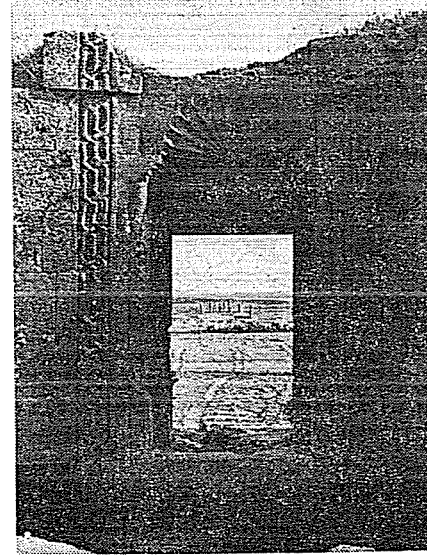
Fotoğraf 16. Merdiven sağ basamağı.



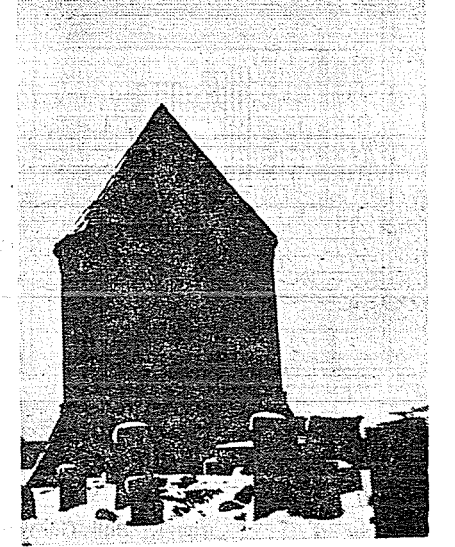
Fotoğraf 17. Bitlis - Ahlat Şirin Hatun - Boğatay Aka kümbeti.



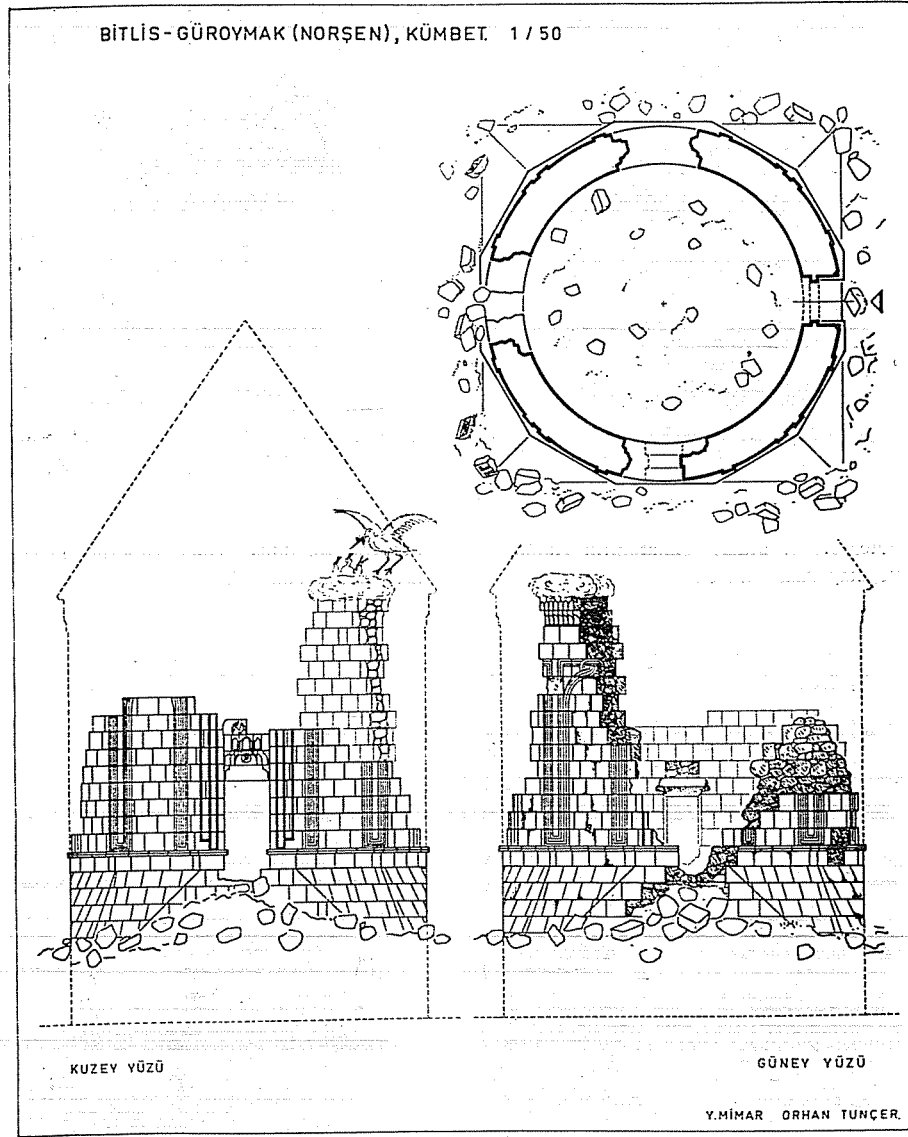
Fotoğraf 18. Bitlis - Ahlat Hüseyin Timur-Esen Tekin kümbeti.



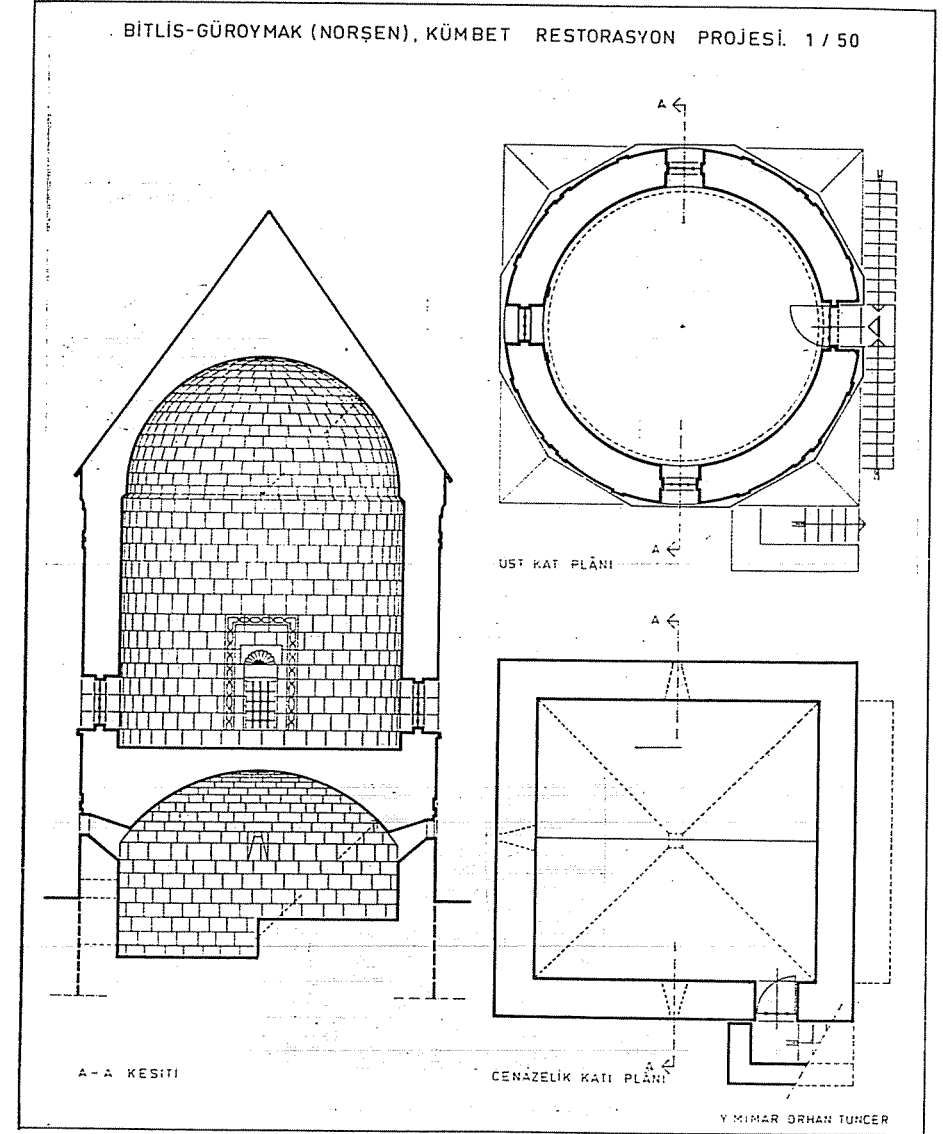
Fotoğraf 19. Elimoğlu kümbeti kible penceresi içi.



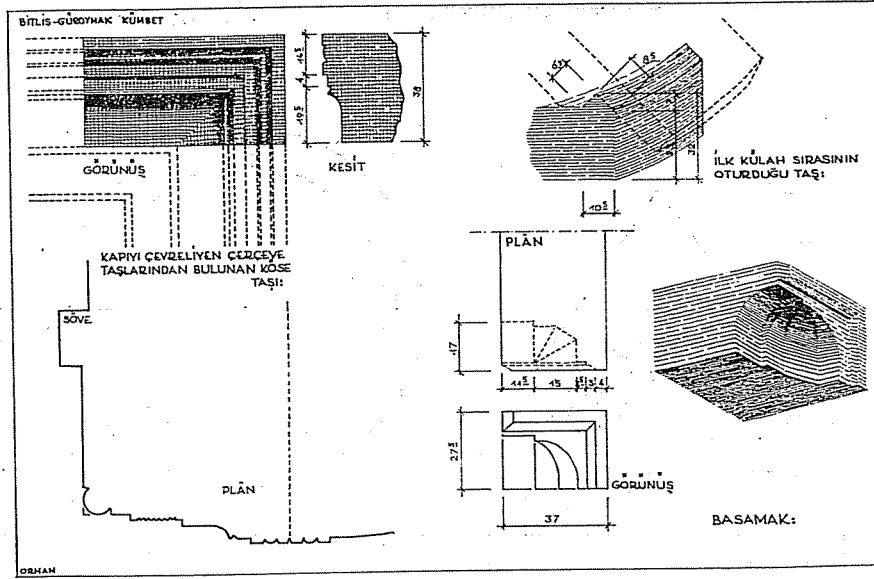
Fotoğraf 21. Onarımdan sonra.



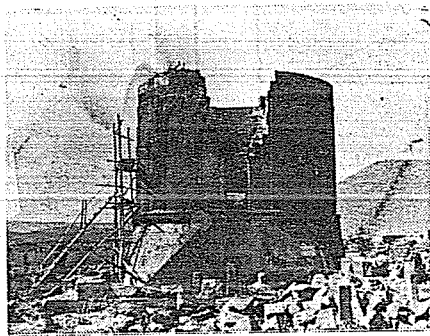
Çizim 1. Bitlis-Güroymak kümbet Rölöve projesi.



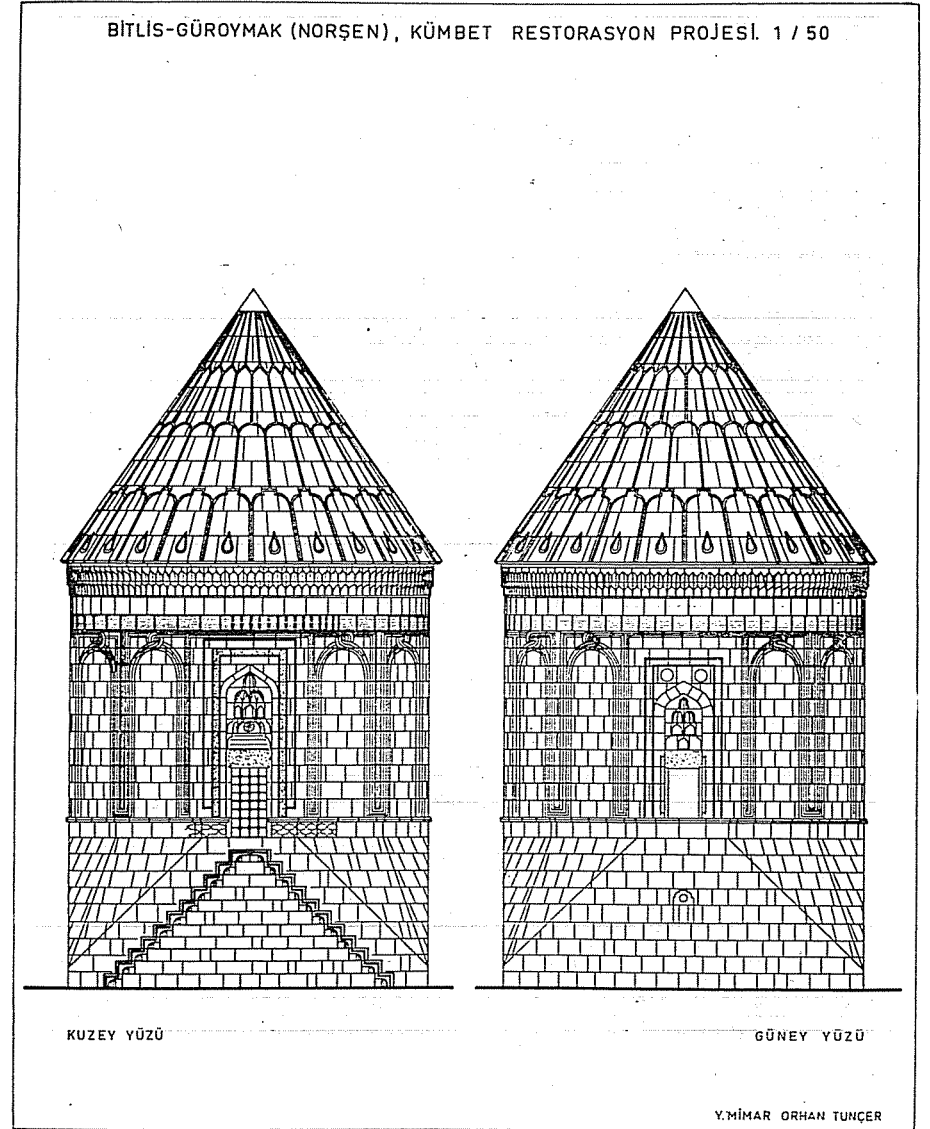
Çizim 2. Bitlis-Güroymak kümbet Restorasyon projesi (Plânları ve Kesit).



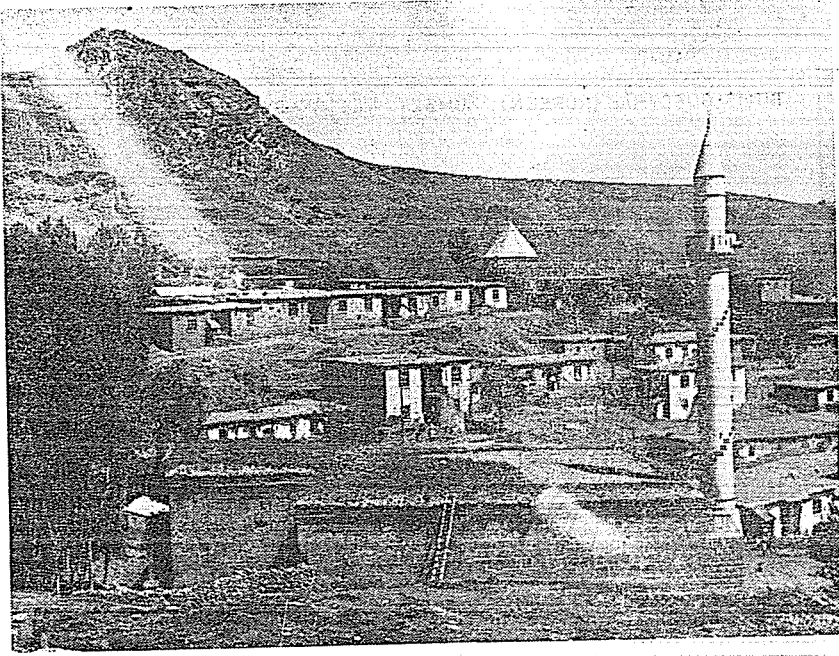
Çizim 3. Kazıda bulunan örnekler.



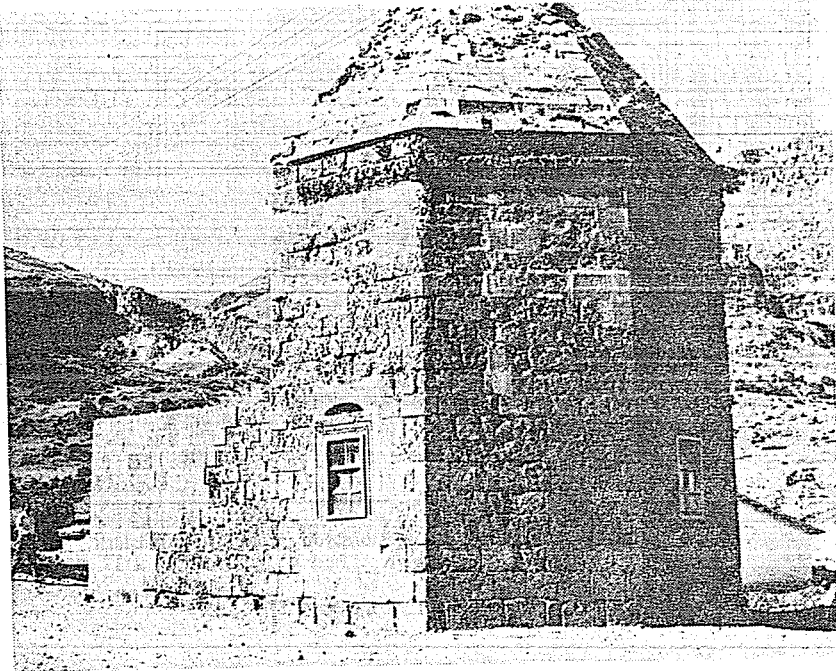
Fotoğraf 20. Kümbetin onarımı.



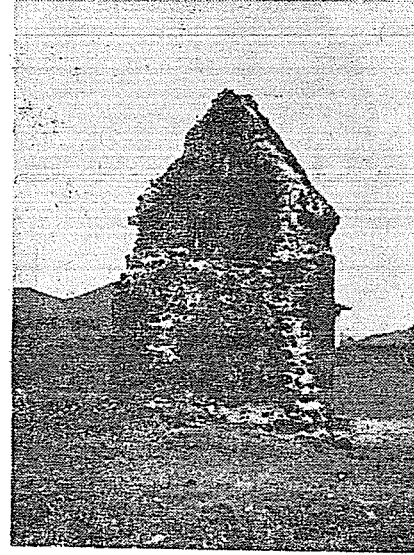
Çizim 4. Bitlis-Güroymak kümbet Restorasyon projesi (Görünümler).



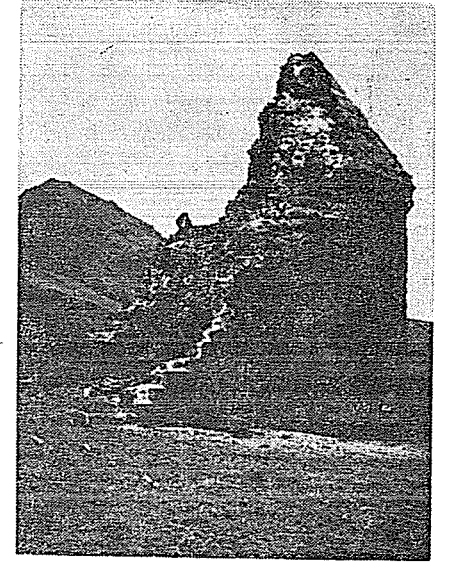
Fotoğraf 1. Tunceli Mazgirt Elti Hatun camii ve arkada Elti Hatun kümbeti.



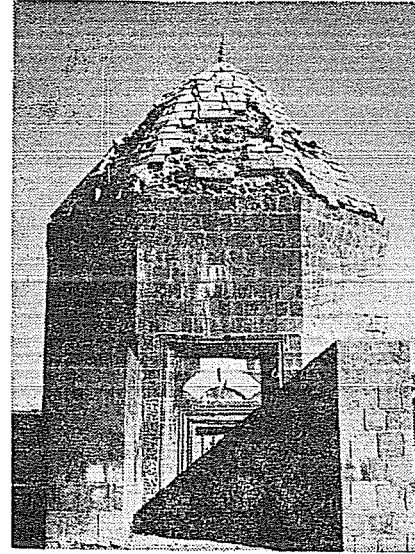
Fotoğraf 2. Elti Hatun kümbeti.



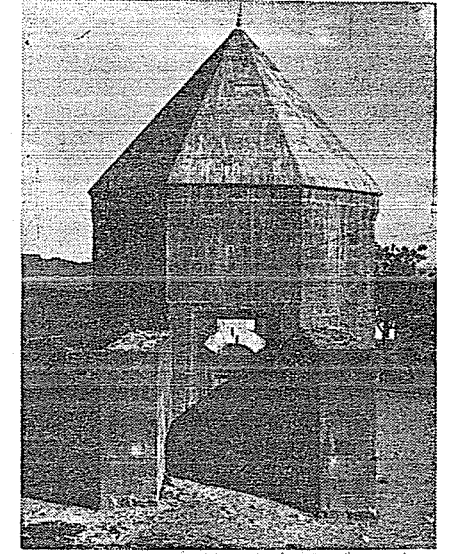
Fotoğraf 3. Onarımdan önce (V.G.M. arşivinden).



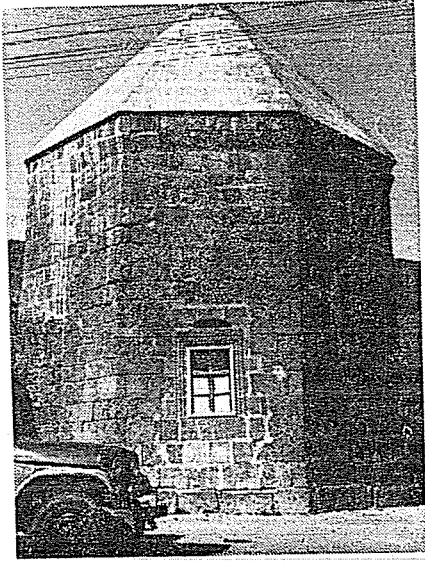
Fotoğraf 4. Onarımdan önce (V.G.M. arşivinden).



Fotoğraf 5. Eski Eserler Müzeler Genel Müdürlüğünün yaptığı ilk onarımdan sonra.



Fotoğraf 6. Son onarım.



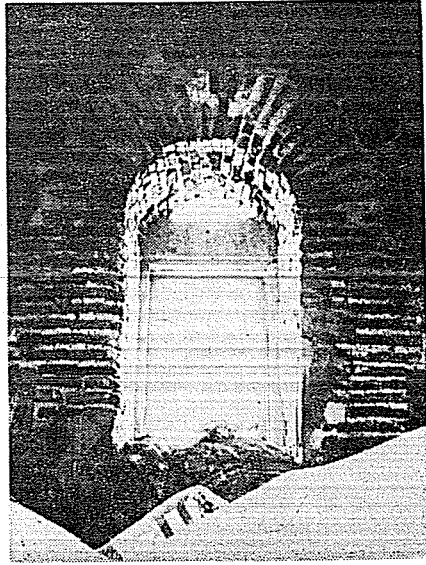
Fotoğraf 7. Son onarım (Güney yüzü).



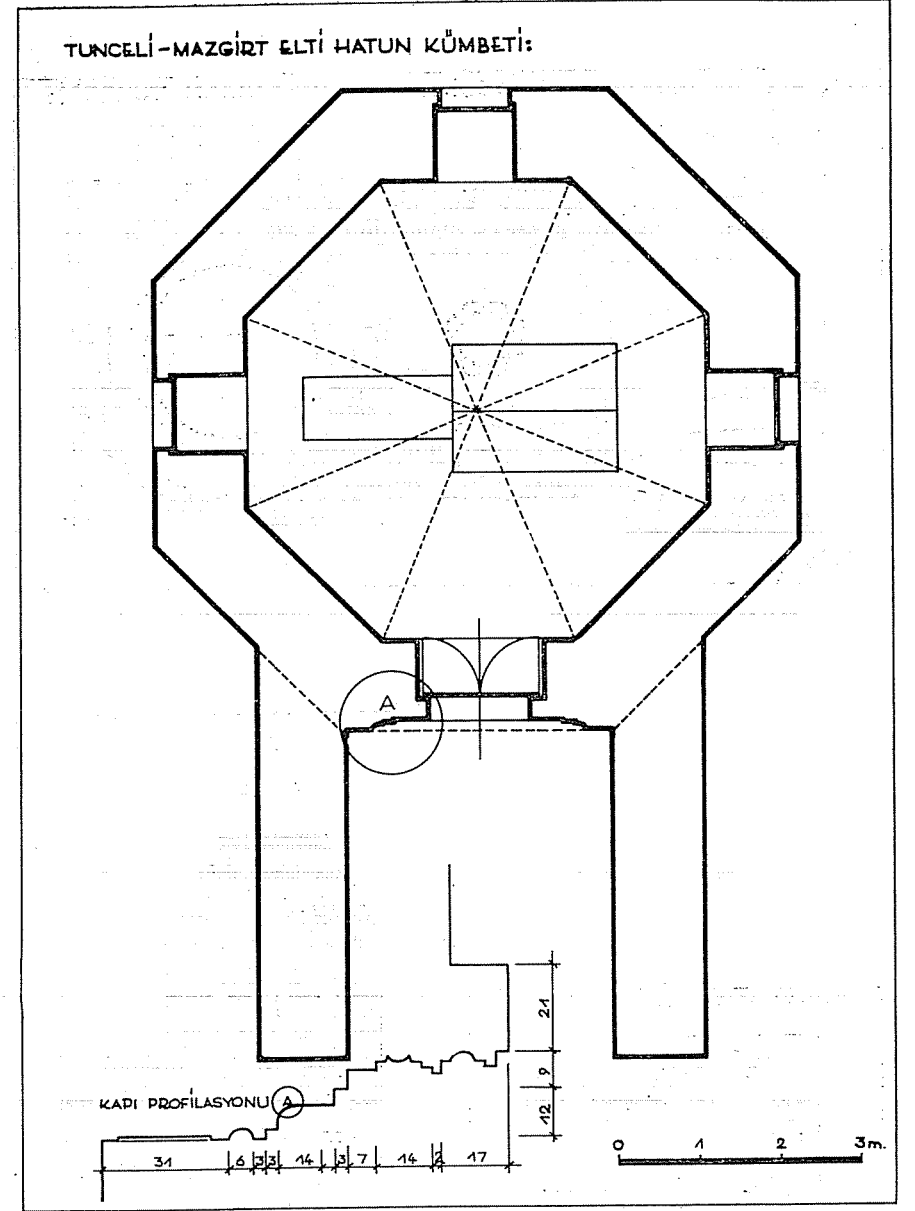
Fotoğraf 8. Giriş bölümünün yıkık hali (V.G.M. arşivinden).



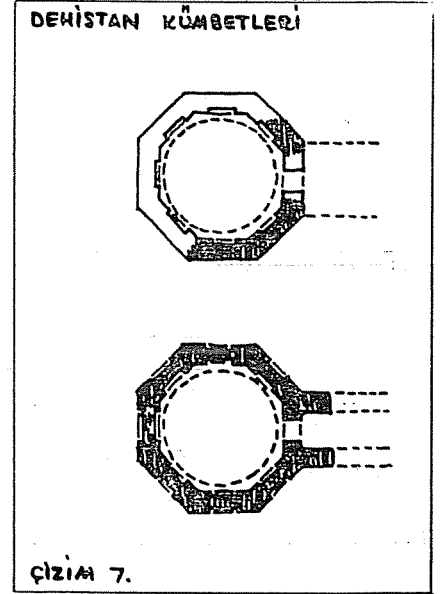
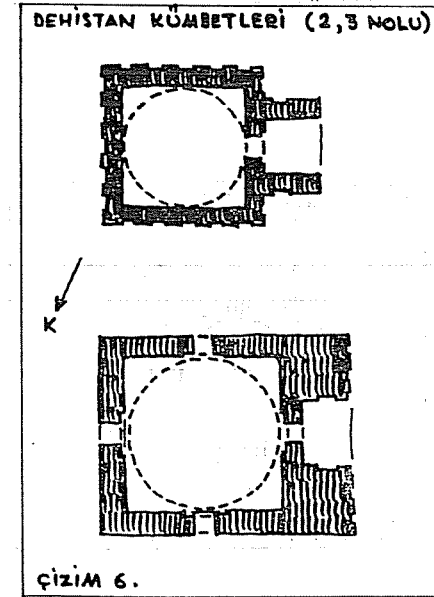
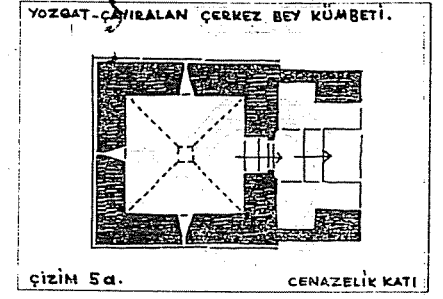
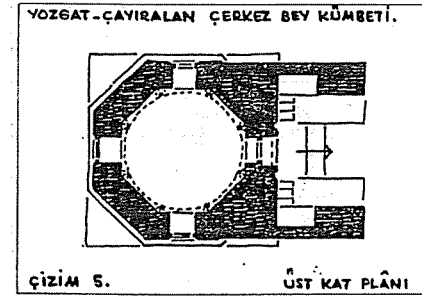
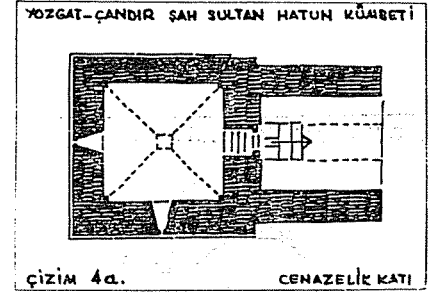
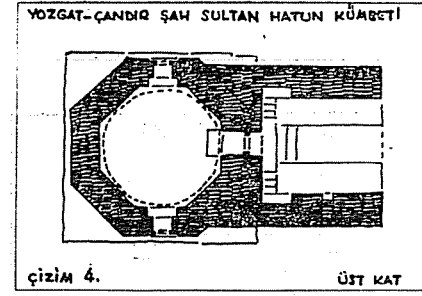
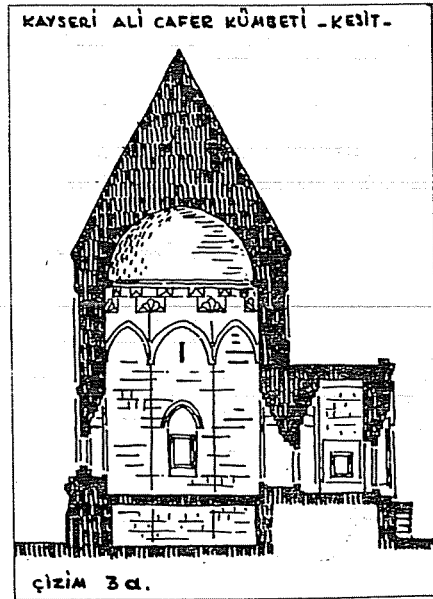
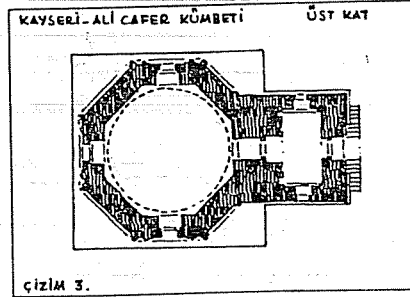
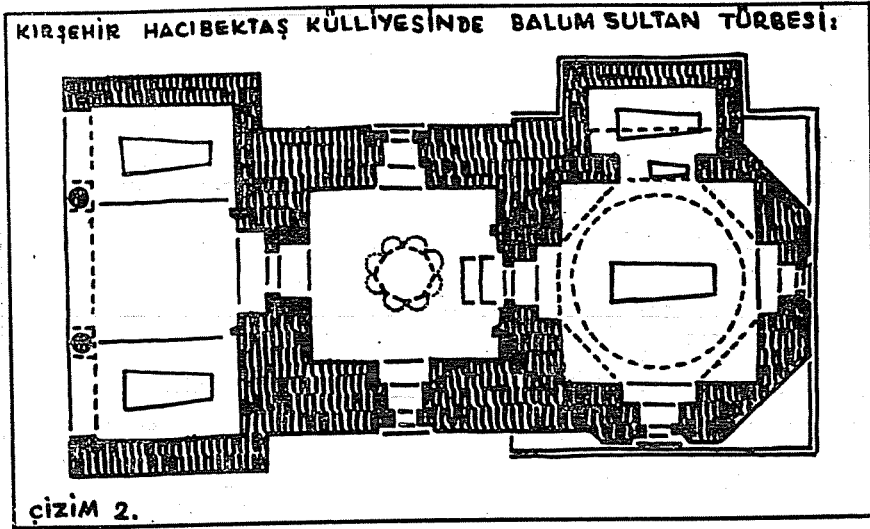
Fotoğraf 9. Kubbe (V.G.M. arşivinden).



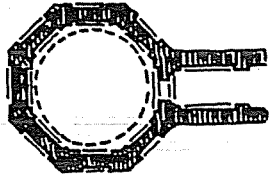
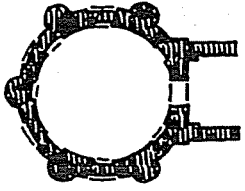
Fotoğraf 10. Güney penceresi iç yüzü (V.G.M. arşivinden).



Çizim 1

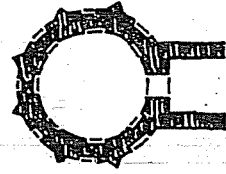
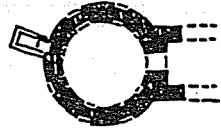


DEHİSTAN KÜMBETLERİ



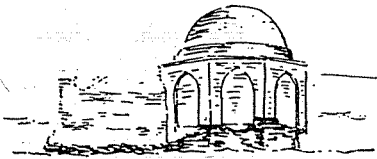
ÇİZİM 8.

DEHİSTAN KÜMBETLERİ

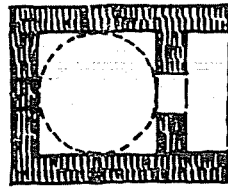


ÇİZİM 9.

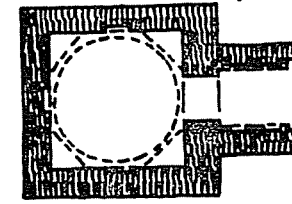
DEHİSTAN KÜMBETLERİ



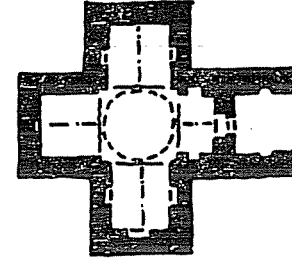
ÇİZİM 10.

TÜRKİSTAN - MÜRCA,
ZENGI BABA TÜRBESİ

ÇİZİM 11.

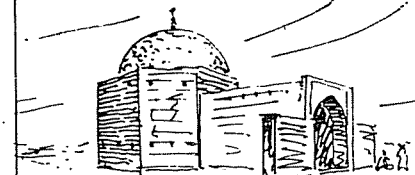
TÜRKİSTAN - KİFEN,
ÇÜKENDAR BABA TÜRBESİ

ÇİZİM 12.

AZERBAJCAN - SEL - BALAHANI
ÇAKIR AĞA TÜRBESİ

ÇİZİM 13.

BAĞDAT ŞEYH MEHMET BİN SEKİRAN ZAVİYESİ



ÇİZİM 14.