

Türklerde de bağdaş ve çökmek gibi oturuşların buna mümâsil çadır ile ilgili âdâbı olmuş bulunması muhtemeldir.

Haşanlı edebiyâtında, iki diz üzerine «sökmek» (çökmek) «silik» olmak (tevâzu) işâretidir :

«İki tiz bile sök tizin bol silik! :

(Yüsuf Hâs Hâcib, beyt 4058)

(İki diz üzerine çök, mütevâzi ol!)

Sonraki Türk sanatının bütün kollarında da, «silik» kimseler iki diz üzerine çökmüş olarak gösterildi.

Türk köylerinde, yaşlı kimseler, Kül Tigin ve Uygur Tarhanı gibi, bir diz üzerine çökerek, oturur. Gençler ise eşikte, iki diz üzerine çöker.

TÜRK LÂKE MÜZEHHİPLERİ VE ESERLERİ

Kemal ÇİĞ

Topkapı Sarayının çeşitli zengin koleksiyonları ile, bâzı özel koleksiyonlardaki lâke teknikle tezhip edilmiş kitap kabı, çekmece, kalemdan, yazı altlığı, mücevher kutusu, yay ve yay kuburları çok ilgi uyandırmıştır. Bu sahanın en verimli ve başarılı sanatkârı olduğu şüphe götürmeyen Ali al-Üsküdarî hakkında 1949 senesinde bir araştırma neşretmişim⁽¹⁾. Daha sonra, bu sanatkâr hakkında yazdıklarım ilâve edecek, hayatını, eserlerini ve sanat özelliğini daha çok bilinir hâle getirecek fazla bilgi edinmemekle beraber, hocasının kim olduğunu ve saray sanatkârları arasında işgâl ettiği mevkiî belirtmek kabil olmuştur.

Bu konuda ve sadece kitap kaplarına münhasır olmak üzere eser vermiş bir iki Türk lâke müzehhibinden de 1953 de yayınlanan kitabımın sonunda bahsetmişim⁽²⁾.

Eserleri üzerindeki imzalarından ve bazılarının imzaları altına koydukları tarihlerden hangi devirde yaşadıklarını öğrenebildiğim yirmiyeye yakın Türk lâke müzehhibi vardır ki, bu çalışmamda onları ve eserlerini, eserlerin buldukları yerlerle beraber tanıtmaya çalışacağım. Şurasını hemen esefle kaydetmeliyim ki, pek çok uğraşmama rağmen bu sanatkârların biyografilerine ışık tutacak herhangi bir vesikaya tesadüf edemedim. Halbuki Âli'nin «Rugan»⁽³⁾ teşmiye ettiği ve 18. asrın ikinci yarısından sonra «Edirnekârî» adı verilen lâke eserler Türkiye'de bilhassa Diyarbakır, Bursa, İstanbul ve

1) Kemâl Çığ. 18. Asır lâke müzehhiblerinden Ali al-Üsküdarî. Türk Tarih, Arkeologya ve Etnografya Dergisi. Sayı 5, 1949, Sahife 192-203.

2) Kemâl Çığ, Türk Kitap Kapları. Ankara Üniversitesi İlahiyat Fakültesi Türk ve İslâm Sanatları Tarihi Enstitüsü Yayınları. Sayı 4, 1953.

3) Mustafa Âli, Menakib-i Hünerveran.

Edirne gibi çeşitli şehirlerde yapılmıştır. Hatta «Edirnekârî» ismi verilmesine sebep de bu çeşit eserlerin orada daha fazla ve sanatlı yapılmış olmasından ileri gelmektedir. Arif isminde bir şair; Edirneli sanatkârlardan biri tarafından yapılmış lâke bir kabin üzerine yazmış olduğu altı beyitlik bir manzumede; **Mâni, Nakşi, Bedahşi, Ağariza, Şahkulu, Emanî**(⁴) gibi İranlı sanatkârların «Eğer bu eseri görselerdi hayretten ağızları kalem gibi ikiye ayrılıp hayran kalacaklarını» söyler. Bugüne kadar araştırmacıların bunlar üzerinde çalışmaması, onları meçhulde bırakmıştır. Bu çalışmada hiç olmazsa bazı sanatkârları, ismen de olsa unutulmaktan kurtarabilirsek kendimizi mutlu kişi sayacağız.

Lâke süsleme, mukavva, deri, tahta olmak üzere üç çeşit madde üzerine yapılmıştır.

- 1) Mukavva üzerine: Kâğıtlar alınır, birinin suyu diğerinin aksi istikametine olmak üzere üst üste istenilen kalınlık elde edilinceye kadar yapıştırılır. Bu suretle hazırlanmış mukavvaya «murakka mukavva» denir ki, hem sert olur hem de zamanla deforme olmaz. Bu mukavvanın üzerine boyaları emmemesi için bir verni çekilir. Üzerine altın veya boya ile nakış yapılır. Bu iş bittikten sonra, üst üste bir kaç kat daha verni çekilir.
- 2) Deri üzerine: Traş edilmiş deri sert bir madde üzerine (mukavva veya tahta) yapıştırılır. Sirkeli bir pamukla derinin yüzü silinir. Bu ameliye derinin yağını almak ve böylece üzerine sürülecek altın veya boyanın hem muntazam sürülmesini temin, hem de dökülmesini önlemek içindir. Boya ve altın işi bittikten sonra yine bir kaç kat verni sürülerek cam gibi parlaklık elde edilir.
- 3) Tahta üzerine: Burada da teknik tıpkı mukavvada olduğu gibidir. Tahtanın işlenecek yüzünün çok iyi rendelenmiş ve bütün pürüzlerinin yok edilmiş olması lâzımdır.

Bu teknikle yapılmış eserlerde lâke, yapıldığı madde üzerinde bir tabaka teşkil eder. Hararet ve rutubet değişikliği zamanla eser üzerinde çatlamlar yaparsa da dökülmemiş olmak şartıyla, bu durumu eseri daha makbul bir hâle getirir. Fakat er geç lâke eserlerde dökülme mukadderdir.

En dayanıklı lâkelerin Çin ve Japon eserleri olduğu muhakkaktır. Bunlar uzun zaman su içinde bile kalsalar bozulmuyorlar. Sebebi de Çin'de yetişen bir nevi ağaçtan yapılmış olmalarıdır(⁵).

4) Nurettin Rüştü Bingül. Eski Eserler Ansiklopedisi, 1939, Sahife 156.

5) Celâl Esat Arseven. Sanat Ansiklopedisi.

Lâke sürmek ameliyesi oldukça güç ve zahmetlidir. Makineleşen toplumlarda artık, el sanatları karın doyurmaz hâle gelmeye başladığından, bugün yapılan lâkeler eski işler kadar güzel, parlak ve mukavim değildir. Bir nevi reçineli ağacın zamkı olan lâkenin, lüzumlu sertliği, mukavemeti ve parlaklığı kazanabilmesi için tabaka tabaka sürülmesi, rutubetli bir hararete kurutulması ve sürme işinin 20 - 30 kerre tekrar edilməsi icabeder. Diğer bir husus da, tezyin için kullanılan boyaların hazırlanışında içlerine katılan maddelerdir. Bugün boyaların çatlamasını önlemek maksadile içine az miktarda gliserin karıştırılmaktadır. Eskilerin ne karıştırdığını bilemiyoruz. Merhum İsmail Hakkı Altınbezer'in söylediğine göre; lâke eserlerde bir nevi böcek kabuğu toz hâline getirilerek astar mâhiyetinde sürülür ve kuruduktan sonra da üzerinden hafif zımpara kâğıdı geçirilirse fevkalâde parlaklık elde edilmiştir.

Lâke teknikle yapılmış eserlerin ilk örneklerine, bundan beş bin sene evvelki eski Mısır'da tahta lâhitler üzerinde tesadüf edilmektedir. Daha sonra Çin'de rastlanan bu nevi eserler ancak 15. asırda İran'da Timurîler hakimiyeti zamanında tanınip yapılmaya başlanmış ve en güzel örneklerini de 15. asrın ikinci yarısıyla 17. asrın ortalarına kadar kitap kapları üzerinde vermiştir(⁶). Bu tekniğin Mısır'dan Uzakdoğuya ve oradan Orta Doğuya ne şekilde geçtiği henüz kesin olarak aydınlanamamıştır.

Bizde ise bu teknik ile yapılmış en eski eseri; 3. Murat'ın oğlu Şehzâde Mehmet'in 1582 de icra olunan Sünnet Düğününü tasvir eden Hoca Saadetin'in Farsca eş'arı ile Padişahın bir gazelinin aynı şair tarafından tahmisini ihtiva eden Zübdet al-Eş'ar isimli şiir mecmuasının kabında görüyoruz. Topkapı Sarayı Müzesi Revan Kitaplığı 824 numarada kayıtlı, sahife tezhipleri ve yazısı da pek nefis olan 0,16 X 0,26 eb'adındaki bu şiir kitabının kabı, o devirdeki Osmanlı Minyatür Sanatının da en güzel örneklerinden birini teşkil etmektedir. Sağ kapak üzerinde, Padişah muhtemelen has bahçede bir ağacın altında tahtına oturmuş vaziyette müzikli bir oyun sahnesi seyrederken gösterilmektedir. Sol kapakda Padişah atına binmek üzere ufak bir dereyi geçmeye hazırlanırken gösterilmektedir. Miklepte ise; def çalan bir çalgıcı ve Padişaha meyve ikram etme sahnesi canlandırılmıştır. Maalesef sanatkârı belli olmayan lâke teknikle yapılmış bu kap, hafif çatlmalı ve dökülmemiş durumu ile bu janrın bir şaheseri addedilmektedir. Şimdilik bundan daha eski tarihli bir örneğe sâhip olmadığımızı göre bunu, bizdeki lâkecilik sanatının başlangıcı olarak da kabul etmek zorundayız. Vaki daha aşağılarda bahsedeceğimiz ve elimizde epeyce bol örneği bulunan

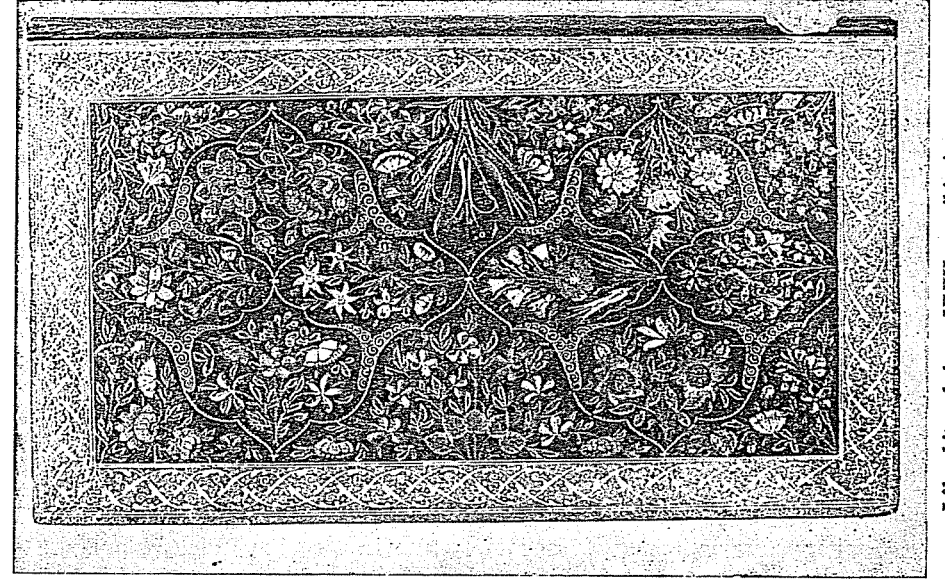
6) Mehmet Ağaoğlu. Persian Book Bindings of Fifteenth Century, 1935.

Sultan İkinci Bayezit'in yapmış olduğu yaylarda bu teknikle yapılmış tezhibin, devir itibariyle daha eski olması lâzım geldiği düşünülebilirse de, bu yayların sonradan ve Padişaha hürmeten tezhip edildikleri muhakkaktır. Usta bir yay yapıcısı olan İkinci Bayezit'in sarayda mevcut yayları 17. asrın ortalarından itibaren tezhip edilmeye başlanmış ve bu hâl, bir çok başka ustaların yapmış oldukları da ona izafe edilerek, 19. asrın başına kadar devam etmiştir. 17. asırda bu teknikle yapılmış esere pek az tesadüf etmekteyiz. Mühendis Müteahhit Ekrem Hakkı Ayverdi Koleksiyonunda bulunan bir yazı çekmecesi bu asırda yapılmış olabilir. Bu eserde ne sanatkârının imzası, ne de tarih vardır. Onun 17. asırda yapılmış olduğunu üzerindeki süsleme motiflerinden anlıyoruz. 0,4 X 0,10 X 0,32 ölçüsünde olan bu çekmecenin zemini beyaz olup, üzeri 17. asır kitap kabı tarzında şemse-salbek, fakat salbekler şemsedan uzaklaşmış şekilde kompoze edilmiş, altın yaldız, karmen ve yeşil renklerle üslûplanmış çiçek, yaprak ve dal motifleriyle bezenmiştir.

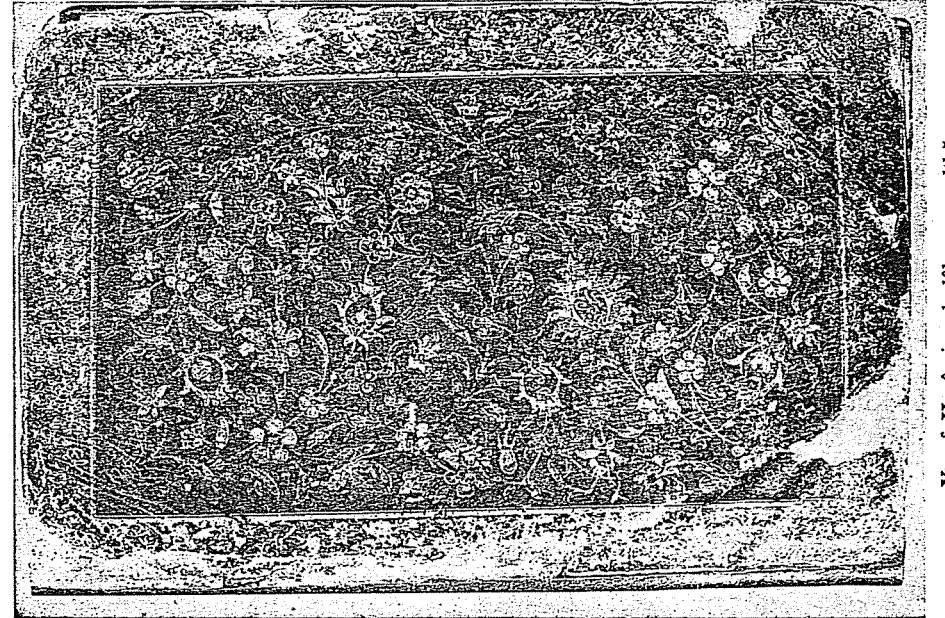
17. Asrın bu teknikle bezenmiş üç eserini daha tesbit edebildik ki, onlar da yaydır ve hâlen Topkapı Sarayı Müzesi Silâh Seksiyonundadır. Bunlardan biri 9264 numarada kayıtlı olup, üzerindeki süsleme motifleri ve motiflerde kullanılan renklerle yukarıda bahsettiğimiz çekmecenin hemen hemen aynıdır. **Ali Çelebi** isimli bir sanatkâr tarafından H. 1085 (M. 1674) tarihinde tezhip edilmiştir. Sanatkâr adını yayın bir ucuna, tarihi de diğer ucuna kaydetmiştir. Yine aynı koleksiyonda 1063, 9238 numaralarda kayıtlı olan yaylar da imzasız ve tarihsiz olmasına rağmen aynı sanatkârın eseridir. Çünkü kullanılan renkler, işlenen motifler ve işleme üslûbu tamamen birbirine benziyor. 9238 numaralı yay'ın lâke tezhibi, bilhassa iç kısımda yarıdan fazla dökülmüş bir durumdadır.

16. ve 17. asırda yukarıda bahsettiklerimizden başkası bilinmeyen Türk lâke eserlerinin, 18. asrın birinci çeyreğinden itibaren bol ve çeşitli örneklerine tesadüf etmekteyiz. Bu asırda yaşamış kudretli Türk sanatkârları asrın ortalarına doğru süsleme motifi ve onların kompoze edilmişlerinde klâsik bir yolun teessüsünü de sağlamışlardır.

Asrın başında yaşamış ve kendisinden sonra gelenlere numune olmuş ve hocalık etmiş olan bir sanatkâr tanıyoruz ki, ismi Yusuf'tur. İmzasını (**Yusuf-u Mısri**) şeklinde yazdığına göre muhtemelen Mısır'dan İstanbul'a gelmiştir. Bugün elde bir tek eseri vardır, o da Ekrem Hakkı Ayverdi koleksiyonundadır. İçi boştur. Kitap kabı olarak deriden yapılmıştır. 0,20 X 0,30 ölçüsündedir. Zemine kırmızı altın yaldız sürülmüş ve üzerine karmen, siyah ve yeşil renkler hâkim olmak üzere çeşitli hataifler, beşli altılı çiçekler, enginar yaprakları ve konca motifleri işlenmiş, motiflerin etrafı altınla tah-



Lâke kitap kabı - XVIII yy. ikinci yarısı
(Topkapı Sarayı Müzesi, E. H. 1470).



Yusuf Hısrî imzalı lâke yazı altlığı
(Ekrem Hakkı Ayverdi koleksiyonundan).

rirlenmiştir. Zamanla çatlayan tezyinat dökülmemiş olduğundan sanat değeri itibarile en makbûl ve muteber hüviyetini iktisab etmiştir. İmza ve tarih sağ kapak üzerinde bir ıtır yaprağı motifinin ortasına altın yaldızla «Amelî Yusuf-ı Mısrî H. 1113, M. 1701» şeklinde yazılmıştır. Bugün için eserleri ve hayatı hakkında başka hiç bir bilgiye sâhip olmadığımız Yusuf-u Mısrî'nin Ali al-Üsküdarî'ye hocalık ettiği Tuhfe-i Hattatin'deki (Meşhur hattat Hafız Osman Efendi talebelerinden Seyyid Abdullah bin Seyyid Hasan Haşimî ki ölümü H. 1144, M. 1731 dedir, Kur'anlarını umumiyetle tezhip eden meşhur müzehhipler arasında Rukanî Üsküdarî Ali Çelebi de vardır ki, El hac Yusuf-u Mısrî şakirtlerindedir ve vaktimizin saz yazmak vâdisinde Şah Kului bahtıdır) (7) kaydından öğreniyoruz.

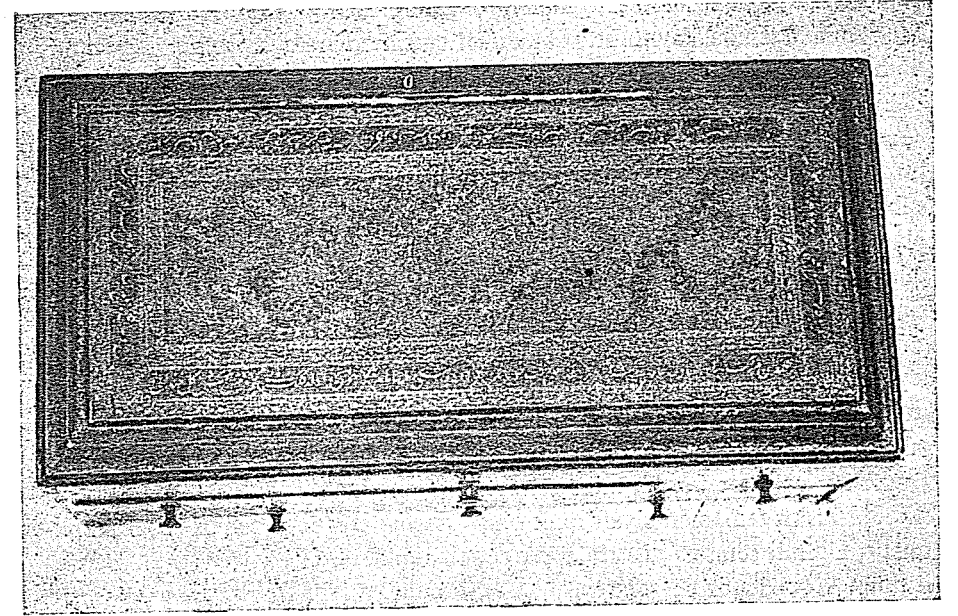
Ali al-Üsküdarî ve eserleri hakkında 1949 da yaptığım neşriyata fazla bir şey ilâve edecek durumda değilim. Sâde burada hocasının Yusuf-u Mısrî olduğu ve H. Muharrem 1144, M. Ocak 1731 de Sarayda Nakkaşbaşı iken (Bâ-Fermân-ı Hümayun Şemseleri ve kapza tepesi elmaslı bir yelpazeyi tezhip ettiği ehli hiref defterlerinden öğrenilmektedir⁽⁸⁾). Bu yelpaze bugün Topkapı Sarayında mevcut değildir. Hüseyin Kocabaş koleksiyonunda yeni tesadüf ettiğim diğer bir eseri Seyyit Abdullah'ın H. 1142, M. 1729 tarihli Kur'anıdır. Kabri; şemse, salbek, köşebent ve kenar bordürleri tamamın klâsik kabartma Türk deri ciltleri tarzında, köşebent ile şemse-salbek arasındaki sâha ve bordür üzerindeki kartuşlar lâke tarzında müzehheptir. Kur'anın iç sahifelerinin tezhibi de kezâ yine Ali al-Üsküdarî tarafından yapılmış ve imza da en son sahifedeki ketebe kıtasının altında tezhibin ortasına atılmıştır. Böylece bu eser aynı zamanda Tuhfe-i Hattatindeki hükmü doğrulamış olmaktadır.

Çâkerî de 18. asrın kıymetli sanatkarlarından biridir. Maalesef bunun da hayatı hakkında bilgimiz pek azdır. Ali Emirînin söylediğine göre; Çâkerî, sanatkarın asıl adı değil, mahlâsıdır ve Diyarbakırlıdır⁽⁹⁾. Fakat Süleymaniye Kütüphanesi Hacı Beşir Ağa bölümü kitapları arasında tesbit ettiğimiz bir eseri üzerindeki imzasından, İstanbul'da oturduğunu anlıyoruz. Bu sanatkarın imzalı iki eserini tesbit edebildik. Bir tanesi Topkapı Sarayı Müzesi Kitaplığı Emanet Hazinesi 1470 numarasında kayıtlı Şiir Mecmuasının kabıdır. Sanatkar imzasını kabın iç kısmına «Rakama Çâkerî» şeklinde at-

7) Müstakimzâde Süleyman Saadettin. Tuhfe-i Hattatin. Türk Tarih Encümeni Külliyyatı, 1928, sahife 271.

8) Rıfki Melûl Meriç. Türk Nakış Sanatı Tarihi Araştırmaları Vesikalar I, 1953, sahife 64.

9) Ali Emirî, Teskere-i Şuar-i Amet. Sahife 125-129.



Ali Üsküdarî imzalı çekmece (Topkapı Sarayı Müzesi C-Y-459).

mış, tarih koymamıştır. Diğer Süleymaniye Kitaplığı Hacı Beşir Ağa bölümü 163 numarada kayıtlı Sahih-i Müslim isimli kitabın kabıdır. Sanatkar bu kabın içine imzasını «Nemeka al-Hakir es-Seyyit Çâkerî an sakini Kostantaniyye H. 1157, M. 1744» şeklinde yazmıştır. Bu sanatkar da Yusuf-u Mısrî ve Ali al-Üsküdarî tarzında çalışmış, kullandığı motiflerle renklerin aynı olmuştur. Yalnız bunun kompozisyon tarzı kendine has bir ayrıklık arzeder.

Esseyyit Ahmet adlı sanatkarın kimliği hakkında hiç bir bilgi yoktur. Bir tek imzalı eserine Ekrem Hakkı Ayverdi koleksiyonunda tesadüf ettim. 0,26 X 0,16 ölçüsünde, İsmail al-Vezir isimli hattatın Kur'anı Keriminin kabı olan bu eser, Esseyyit Ahmet tarafından yapılmıştır. Bu kap da, tıpkı Kocabaş koleksiyonundaki Ali al-Üsküdarî imzalı Kur'anın kabı tarzında yapılmıştır. Lâke kısmı sâdece şemse ile köşebent arasındaki sâha üzerindedir. Üslûp, Ali al-Üsküdarî'ye çok benzemektedir. Sanatkarın imzası miklebin içinde «Amelî Esseyyit Ahmet» şeklinde yazılmıştır.

Ahmet Hazine, Sultan Ahmet III. devrindeki saray sanatkarlarından. Fakat elde mevcut ehli hiref defterlerinde bu sanatkarın ismine tesadüf edemedik. Bu bakımdan bunun da kimliği hakkında herhangi bir bilgiye sâhip

değiliz. Bir tek imzalı eseri Topkapı Sarayı Müzesi Ahmet III. Kitaplığı 3653 numarasında kayıtlıdır. Ahmet III. tarafından tuğra şeklinde yazılmış muhtelif yazılardan ibaret olan albümün yukarıda kaydettiğimiz numara-daki kapağı bu sanatkar tarafından yapılmıştır. Eserin üzerine koyduğu «Ketebe ve Zehebe al-fakir mücellit Ahmet Hazine sene H. 1140, M. 1727» imzasından kendisinin hattatlık, mücellitlik ve müzehhiplik gibi üç sanat şubesinde de maharet sâhibi olduğunu anlıyoruz. 0,35 X 0, 47 ölçüsünde olan bu kabın, dış kenardaki geniş, iç kenardaki dar olmak üzere iki bordürle çerçevelenmiş, geniş bordürünün zemini kırmızı renkle boyanmış, üzerine sarı, açık kırmızı, altın yıldız, yeşil renklerle stilize hataî, nilüfer koncaları ve yaprak motifleri ile lâke tarzında tezhip edilmiş olduğunu görmekteyiz. Aynı bordür üzerinde, her biri arasında realist gül ve konca buketi bulunan içleri tâlik hat'la Sultan Ahmed III. ün hattatlığını öven mısralar yazılı 14 adet pafta vardır. Sanatkârın imzası da yine bu bordür üzerindedir. Dar olan iç kenar bordürünün zemini sarı renktir. Bu bordürle şemse arasındaki kısım tamamen siyah renk olup üzerine çok ince renkli sedef serpilmiştir. Dilimli şemsesi yukarıda zikredilen renklerle çiçek ve yaprak işlemeli olup, köşebentler de şemseye benzemektedir.

Ahmet al-Maruf bi Üsküdarî'nin de kimliği hakkında şimdilik herhangi bir bilgi yoktur. Bir tek eserine Ekrem Hakkı Ayverdi koleksiyonunda tesadüf ettik. Süleyman Çelebi Mevlîdinin yazma bir kopyasının kabı olan bu eser, bu sanatkar tarafından yapılmıştır. 0,12X0,18 ölçüsündedir. Ortası birleşik şemse-salbek şeklinde olup içlerine çiçek buketi tezyinatı yapılmıştır. Dış bordür ile şemse arası üslûplanmış çiçek, yaprak süslüdür. Sanatkâr imzasını «Ahmet al-Maruf bi Üsküdarî H. 1185, M. 1772» şeklinde yazmıştır.

Mustafa Edirni hakkında da herhangi bir bilgiye sâhip değiliz. Bunun, imzalı üç eserini tesbit etmiş bulunuyoruz. Birisi Topkapı Sarayı Müzesi Hazine Kitaplığı 887 numaralı, ikinci Ekrem Hakkı Ayverdi koleksiyonunda, üçüncüsü de Arkeoloji Müzeleri Kitaplığında 1473 numarada kayıtlıdır. Bu sanatkar artık, klâsik lâke süsleme Türk motiflerinden tamamen ayrılmış, ya realist çiçek buketlerini veya rokoko tarz süslemeyi tercih etmiştir. İmzasını «Esseyyit Mustafa Edirni» şeklinde atmaktadır. Bu eserler üzerindeki tarihler «H. 1171, 1180 M. 1756, 1765» dir.

Mustafa Nakşî'nin kimliği de şimdilik meçhulümüzdür. Topkapı Sarayı Müzesi Hazine Kitaplığı 893 numarada imzalı bir eseri vardır. Başka bir eserine tesadüf edemedik. Eserin üzerindeki tarihten «H. 1207 M. 1792» anlaşılacağı veçhile, bu da Mustafa Edirni'nin çağdaşıdır. Onun da klâsik yoldan gitmediği, realist çiçek motifleri kullandığı görülmektedir.

İmzalı bir tek eseri Kocabaş koleksiyonunda bulunan sanatkar **Ali** de meçhullerden biridir. Eseri üzerinde «Resme Ali, H. 1192, M. 1779 tarihi ve imza vardır. Esasen bu eser, tezyinat itibarile bir sanat değeri taşımamaktadır. Bu sebepten, çıraklık devresinde yaptığı ilk işlerinden olduğu düşünülebilir. Bu cihetin aydınlanması, ilerde elimize geçecek başka eserlerine bağlıdır.

Topkapı Sarayı Müzesi Silâh Seksiyonunda 119 numarada kayıtlı yay'ın üzerinde lâke tezhibi olan **Zeynep binti Emin** adlı hanım sanatkarın da, başka bir eserine tesadüf edemedik. Eserinde tarih olmadığından devrini kat'î olarak tesbit mümkün değildir. Yay'ın zemini; koyu kahverengi olup, üzerine Hatayî, dörtlü çiçek ve yaprak motifleri işlenmiştir. İmza, zemini altın yıldız olan bir tepelik içine siyâh mürekkeple yazılmıştır.

Topkapı Sarayı Müzesi Silâh Seksiyonunda 2716 numarada kayıtlı İkinci Bayazid'in yapmış olduğu bir yay üzerindeki tezhibinde, sanatkar, imzasını «**Nakşî Hasan**, H. 1195, M. 1780» şeklinde yazmıştır. Yay'ın içi, vişneçürüğü zemin üzerine yeşil ve eflâtun renklerle rokoko tarzında tezyin edilmiştir. Dış kısmı; siyah zemin üzerine aynı tarzda altın yıldızla işlenmiştir.

Onsekizinci asrın aynı zamanda kuvvetli bir portre minyatüristi olan **Abdullah Buhârî**'nin bir çok minyatürleri İstanbul Üniversitesi Kütphanesi-le Topkapı Sarayında bulunmaktadır. Lâke teknikte yaptığı tek eseri, Topkapı Sarayı Müzesi E. Hazinesi kitaplığı 1380 numarasında kayıtlı olan kitabın kabıdır. Bu kap; süsleme motifi itibarile, bir özellik arz eder. Şemse-de, kasırların resimleri, salbeklerde realist çiçek buketi motifleri vardır. Üzerinde tıpkı sulu boya bir tablo gibi tezyin motifi olarak bina resimleri kullanılan başka bir kabın, daha basit, bir benzerini Nakşî Dede imzalı bir eserde görüyoruz.

Bir Bektaşî sanatkarı olan **Nakşî Dede**'nin imzalı iki eserini tesbit edebildik. Birisi Ekrem Hakkı Ayverdi koleksiyonundadır ki, içi boş bir kitap kabıdır. Burada sanatkar, Abdullah Buharîde olduğu gibi, şemseye kasır manzaraları yapmış, etrafını rokoko tarzında tezyin etmiştir. İkincisi; Kocabaş koleksiyonundadır. Bir şiir mecmuasının kabı olan bu eser, siyah zemin üzerine altın yıldızla tamamen rokoko tarzında işlenmiştir. Eserde tarih olmamakla beraber, en geç, ondokuzuncu asır başından olduğu muhakkaktır.

Mücellit Abdülkerim'in şimdilik elimizde bir tek imzalı eseri vardır. Topkapı Sarayı Müzesi Silâh Seksiyonu 2718 numarada kayıtlı bulunan bu eser H. 917, M. 1511 tarihinde Muhittin isimli bir usta tarafından yapılmış yayın üzerindeki teshiptir. Zemin, fildişidir. Üzerine altın yıldızla yapraklar

işlenmiş ve içine pembe, koyu ve açık yeşil renklerle klâsik motifler kullanılarak kompoze edilmiştir. İmza yayın ucunda «Mücellit Abdülkerim H. 1270, M. 1853» tarzında altın yıldızla çerçevelenmiş bir zemin üzerindedir.

Ragıp adlı sanatkârın H. 1282, M. 1895 tarihli bir yayı, Topkapı Sarayı Müzesi Silâh Seksiyonu 1292 numarada kayıtlıdır. Yay'ın içine, vişne çürüğü zemin üzerinde altınla iki tarafından birer tâlik beyit yazılmış ve kenarları yine altınla ve hafif renklerle Hatayiler, Pençler, Enginar yaprakları motifleri ile işlenmiştir. Çok ince çalışılmıştır. Dışının kabza kısmına da, siyah zemin üzerine altınla nilüfer ve goncalar işlenmiştir.

Nakşi Mücellit Tevfik'in bir tek eserine Topkapı Sarayı Müzesi Silâh Seksiyonunda 2713 numarada kayıtlı yayda tesadüf ettik. Yay. H. 1005, M. 1597 tarihinde Salih isimli bir usta tarafından yapılmıştır. Yayın içi; kırmızı zemin üzerine siyah ve daha açık kırmızı Hataşler yanında büyük enginar yaprakları ve goncalar yeşil renkle işlenerek altın yıldızla taranmıştır. Dışı siyah zemin üzerine altın yıldızla rumî motiftir. Yay'ın uç kısmına «Nakşi Mücellit Tevfik H. 1283, M. 1866» imza ve tarihini koyan sanatkâr, lâke tezhipcilikteki üstün kabiliyetini, zevk inceliğini bu tek eserinde dahi tam ispat edebilmiştir.

Ondokuzuncu asrın başına kadar umumiyetle klâsik süsleme motifleri kullanan Türk lâke müzehhipleri, bundan sonra daha ziyade rokoko tarz tezyinatla eserler vermeğe devam etmişlerdir. Lâkin artık bu eserlerde (bazı yaylar istisna edilirse) ne bir asır evvelki teknik kuvveti, ne de ince Türk zevkini bulmak imkânı vardır. Bilhassa kitap kapları üzerinde gördüğümüz bu nevi tezyinat okadar kötüdür ki, bunlara sanat eseri demeğe bile imkân yoktur. Tarihî çöküntümüzle paralel olarak gerileyen bu sanat şubesi de ancak Cumhuriyet'den sonra Güzel Sanatlar Akademisi'nde eski Türk sanatlarını yeniden canlandırmak için kurulan Tezyini Türk Sanatları şubesinde hamleler yapmağa başlamış ve bu şubeden yetişen genç sanatkârlar tarafından olgun eserler bile vermiştir. Bunlar arasında **Mihriban Keret'in** ile **Mehmet Muhsin** bu sahada yetişen sanatkârların en çok tanınmış olanlarıdır.

MARDİN'DE İKİ ARTUKLU MEDRESESİ

Ara ALTUN

1967 ve 1968 yıllarında Mardin'de inceleme imkânı bulduğum Türk mimarisinin iki önemli yapısını ana hatları ile tanıtmak faydalı olacaktır⁽¹⁾.

Anadolu Türk Mimarisinin gelişmesinde Artuklu Mimarisinin yeri son araştırmalarla artık inkâr edilemez bir gerçek halini almıştır. Burada üzerinde duracağımız iki yapıdan ilki olan Sitti Radviyye (Hatuniye) Medresesi Anadolu'nun bugüne kadar bilinen en erken tarihli açık avlulu medresesidir ve bir Artuklu yapısıdır. İkinci yapının da tarihlendirmesini Diyarbakır Artuklu Sarayına dayanarak yapmak mümkündür ve bu yapı da plân formu, süslemesi ve mimarisiyle Anadolu Türk Mimarisinde önemli bir yer almak durumundadır.

Sitti Radviyye⁽²⁾ (Hatuniye) Medresesi Mardin'in Gül Mahallesiindedir. Bugün, sadece bir kısmı cami olarak kullanılmaktadır. Kalan kısımları da göz önünde bulundurarak nisbetli bir krokisini verdiğimiz yapı, dikdörtgen bir alanı kaplaması gereken iki eyvanlı, revaklı avlulu, iki katlı bir medresedir (plân: 1). Değişmelerle avlusu orijinal durumunu kaybetmiş, güney eyvanının kuzeyine bir duvar çekilip cami olarak kullanılmağa başlamış, özellikle kible cephesinin sol tarafı arkasındaki mekânlar değişmiş ve hatta buraya betondan bir de balkon eklenmiştir (resim: 1). Sorumsuzca bozulmuş olan yapının ana girişi bugün için belli değildir. Şimdiki durumda sol taraf-

1) Bu çalışma 22 Eylül 1969 da Prof. Dr. Oktay Aslanapa ve Doç. Dr. Şerare Yetkin imzaları ile Edebiyat Fakültesi Sanat Tarihi Bölümünde Lisans Tezi olarak kabul edilmiştir. Yayın hazırlıkları yapılmakta olan tezin özeti için bkz: Bu Yılığın Tez Özetleri Bölümü no: 285. *Mardin'de Türk Devri Mimarisi*.

2) Sitti Radviyye ya da Razviye şeklinde geçen, yapının banisi 3. Mardin Artuklu Sultanı Necmeddin Alpi'nin hanımı ve 4. Mardin Artuklu Sultanı Kutbeddin İlgazi'nin annesidir.