

## MİHRAPLI VE MİNBERLİ NAMAZGÂHLARA BİR ÖRNEK

M. Sinan GENİM

Açık havada namaz kılmak için hazırlanmış olan Namazgâhlar, kendi içlerinde basit bir mimari bütünü meydana getirirler<sup>1</sup>. Bunlar tabii zeminden biraz yüksekçe bir seviyede, genellikle çimen veya toprak bir zemine sahip olup, içlerinde gölge vermesi için birkaç ağaç bulunur. Etrafı içi ile aynı kotta bir duvar ile çevrilidir. Bazılarının zeminden bir basamak yüksekte olmalarına karşılık, bazılarının birkaç basamaklı giriş yerine mâlik oldukları görülür. Etrafı duvarla çevrili bu alanın uç kısmına Kible'yi gösteren bir taş dikilmiştir. Bu taşların hemen hepsinin üzerinde namazın farz olduğunu anlatan bir âyet vardır. Ayrıca çevrelerinde namaz kılacakların aptest almaları ve su içmeleri için bir çeşme de yapılmıştır. Bu çeşmelerin kitâbelerinde namazgâhı yaptıranın adı ve yapılış tarihi bulunur.

Çok kere kervan yolları ve büyük yerleşmelerin mesire yerlerinde yapılmış bulunan namazgâhlar, yukarıda anlatıldığı gibi gölgelikli bir namaz kılınacak yer, bir kible taşı ve bir çeşmeden meydana gelirler<sup>2</sup>.

Fakat geleneksel mimarimizin araştırmacı ve basit mimari kompozisyonları geliştirici özelliği bu namazgâhları da etkilemiş, Mihraplı ve Minberli, genellikle zemini taş döşeli özel bir anlama sahip

1. Türk Dil Kurumu, Türkçe Sözlük, Namazgâh Maddesi, s. 433. İstanbul, Cumhuriyet Basımevi, 1943.
2. Arseven, Celal Esat. Türk Sanatı, İstanbul, Cem Yayınevi, 1970.

namazgâhların meydana gelmesine sebep olmuştur. Bu namazgâhlar basit ve bir mimari özelliği olmayan, yalnızca bir ihtiyaca cevap verecek mekânın, istenirse nasıl bir mimari yapı özelliği kazınacağını göstermesi bakımından enteresandır. Bunlar içinde Gelibolu Azepler ve Bursa Umur Bey namazgâhları fevkalâde güzel bir işçilik ve mimari kompozisyona sahiptirler. Onlar kadar gelişmiş olmamakla beraber, bu yazımızda anlatmaya çalışacağımız, Konya Musalla namazgâhı bu mimari anlayışın değişik bir örneğidir.

### MUSALLA NAMAZGÂHI - KONYA

- Yeri : Kalenderhane mahallesi sınırları içinde, Musalla'da Şeyh Halilî türbesi önünde ve doğusuna doğru uzanmaktadır.
- Tarihi : Etrafını çevreleyen duvarın üzerindeki kitâbeye göre, 945 H./1541 M. tarihinde yapıldığı anlaşılmaktadır.
- Mimarî : Belli değil.
- Yaptıran : Aynı kitâbeye göre Kanuni Sultan Süleyman devri vezirlerinden Hüseyin Paşa.

#### Yapının incelenmesi :

Konya Vakıflar müdürlüğünün 4526 umumî ve 42 yaprak numaralı bir kaydına göre, namazgâhı üç tarafından kabristan, bir tarafından kuyu mer'ası sınırlandırmaktadır. Son yıllarda tamir olan namazgâh, büyük ölçüde tahrib olmuştur. Bu tahrib bilgisizce yapılan bir tamirin, eseri korumaktan çok tahrib ettiğini göstermesi bakımından ilgi çekicidir. Tamir ve tahribin izleri fotoğraflarda açıkça belli olmaktadır.

60 X 60 metrelik bir alana yapılmış olan namazgâhın etrafı 1.50 metre yüksekliğinde duvarla çevrilidir. Bu duvarın 50-60 cm. yüksekliğe kadar olan kısımları eski olup, (ki bu kısımlar taşlarının rengi ve muntazamlığı ile kendisini hemen belli etmektedir) diğer kısımları son tamir sırasında yapılmıştır.

Namazgâha kible tarafından ve mezarlığın içinden girilmek-

tedir. Kible duvarına bitişik ve girişe göre sol tarafa yakın bir yerde mihrap bulunmaktadır. Mihrap ve minber beraberce yapılmıştır. Mihrap nişi minbere çıkılan iki merdiven arasında yer almakta olup, 147 cm. genişliğindedir. Mihrabın en derin yeri 60 cm. dir. Mihrap nişi 148 cm. yüksekliğine kadar kırık çizgili olarak yükselmekte, bunun üstü ise istiridye motifli bir örtü elemanı ile son bulmaktadır. On üç dilimden mütesekkil olan bu motif mihrap nişinin merkezinde toplanmaktadır. Ayrıca mihrap nişinin sağ tarafındaki kolonçenin iç yüzünde, sol tarafındaki kolonçenin başlığında birer taşı işareti mevcuttur.

Mihrabın iki tarafından sekiz taş basamakla çıkılan minberin etrafı bugün ne yazık ki son tamirde kaba bir şekilde yapılmış bulunan beton korkuluk ile çevrilidir. 65 cm. yüksekliğindeki bu beton korkuluk ve mihrabın üstüne dökülen beton döşeme, daha önce minberin ne şekilde olduğuna dair bir ize rastlamamıza imkân vermemiştir.

Namazgâhın kitâbesi, minberin 6.00 metre kadar solunda ve yerden 1.10 cm. yüksekte olup, çevre duvarının içine gömülmüş vaziyettedir. 30 X 59 cm. ebadında blok mermere bozuk bir sülüs ile yazılmış kitâbenin üzerinde şu satırlar okunmaktadır<sup>3</sup>.

Abd için yaptı Hüseyin Paşa Musalla pür usûl  
Yazdım oldu deyû bu tarihini hayr-ı kabûl  
sene 948

Daha önce namazgâhın giriş kapısı üzerinde olduğunu bildiğimiz bu kitâbenin son tamir sırasında bulunduğu yerden alınıp, (zannımca bu tamir sırasında giriş kapısı çökmüş olup kitâbe yerde bulunuyordu) buraya konmuştur. Kitâbenin hemen altında bulunan kemer taşı da (60 X 145 cm.) giriş kapısının kemer taşı olup, kitâbe ile birlikte buraya konmuş olmalıdır. Bu iki taşın biraz sağında, kemer taşı ile aynı yükseklikte 18 X 58 cm. ebadında mermer bir taş mevcuttur. Bir silme parçası olduğunu sandığım bu taşın üzerinde helezon şeklinde bir asma dalı ve iki üzüm salkımı

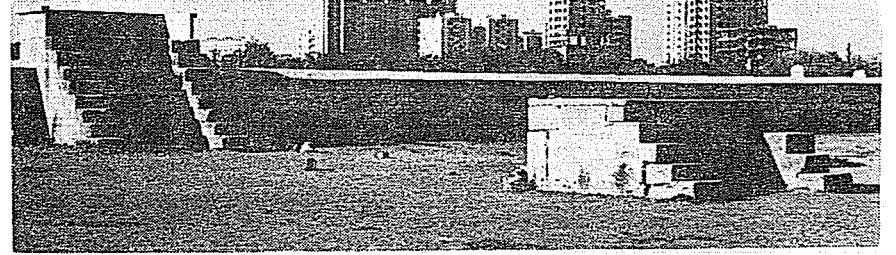
3. İbrahim Hakkı Konyalı, Abideleri ve Kitâbeleri ile Konya Tarihi, s. 570; Konya, Yeni Kitap Basımevi, 1964.

görülmektedir. Çevrede yaptığımız araştırmalarda bu taşın nereden geldiğini tespit edemedik. Çevre duvarının iki safhası (fotoğraflarda görüldüğü gibi) bâriz farklar gösterir. Temiz bir işçilik ve düzgün taşlarla yapılan eski kısım ile moloz taşlardan yapılan yeni kısım, hemen ayırılmaktadır.

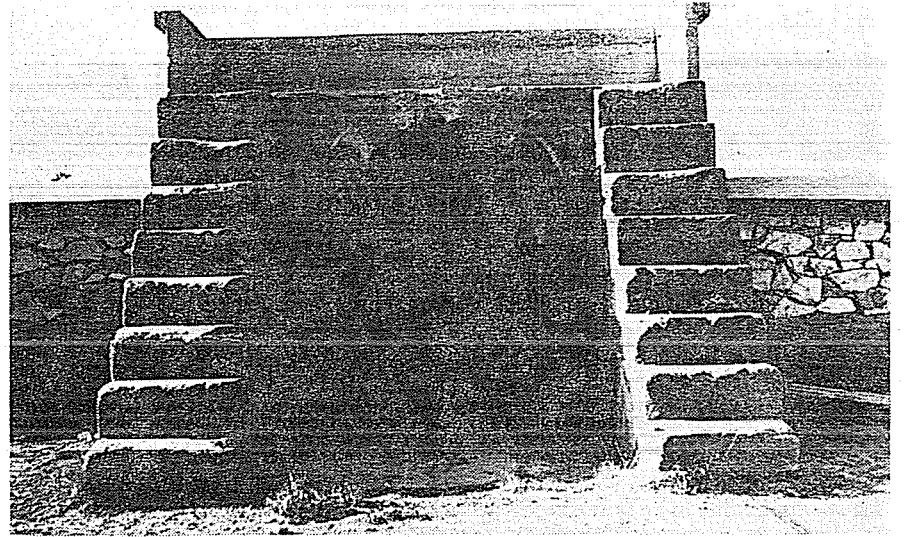
Mihrabın 10.00 m. kadar önünde bir taş kürsü daha vardır. Burası zannınca müezzin kürsüsü olarak kullanılmaktaydı. 379 X 363 cm. ebadında olan bu kürsünün üstü, zeminden 143 cm. yüksekte olup yine son tamir sırasında 10 cm. kalınlığında bir beton tabakası ile kaplanmıştır. 246 X 379 cm. ebadında olan üst kısmına, iki tarafından beşer basamaklı merdiven ile çıkılmaktadır. Genişliği mihrabın genişliğine eşittir ve merdiven basamakları mihrapta olduğu gibi tek bir taştan yapılmıştır. Üzerine çıkılan iki merdiven arası boş olup, üst kısmına dökülen beton tabakası yüzünden, daha önce üst kısmının ne şekilde olduğuna dair bir iz kalmamıştır.

Namazgâhın zemini topraktır. Gerek mihrap, gerekse müezzin kürsüsü etrafında her hangi bir taş zemin izine rastlanmamıştır.

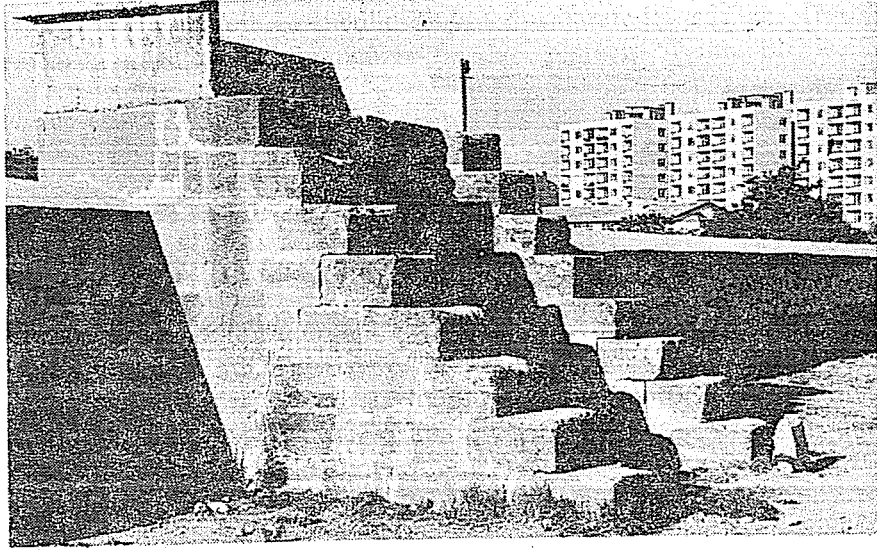
Rölövesinde detay olarak verdiğimiz silme ve istiridye motifli niş örtüsünün dışında bir süsleme yoktur. Gerek mihrap, gerekse müezzin kürsüsü, büyük ebatlı ve temiz yontulmuş kirli sarı, aşınmaya oldukça müsait yöresel bir taş ile inşa edilmiştir.



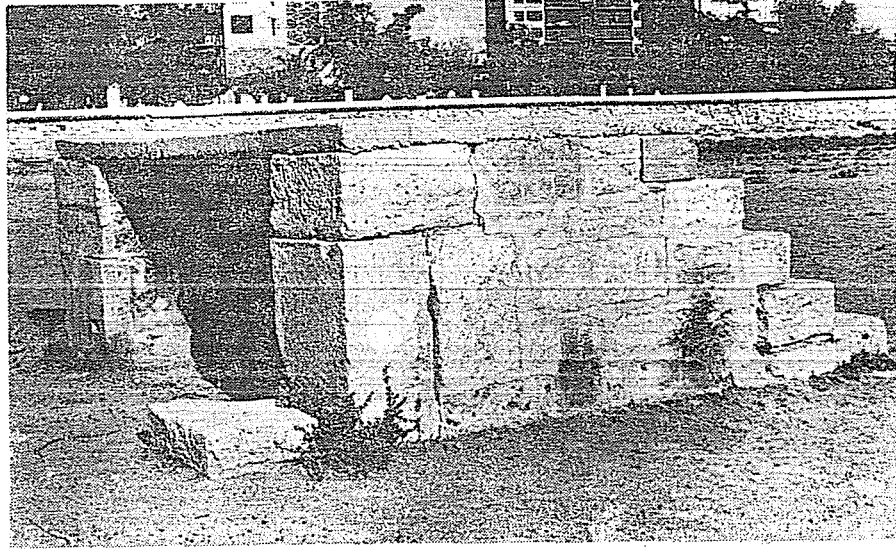
Fotoğraf 1. Namazgâhın genel görünüşü.



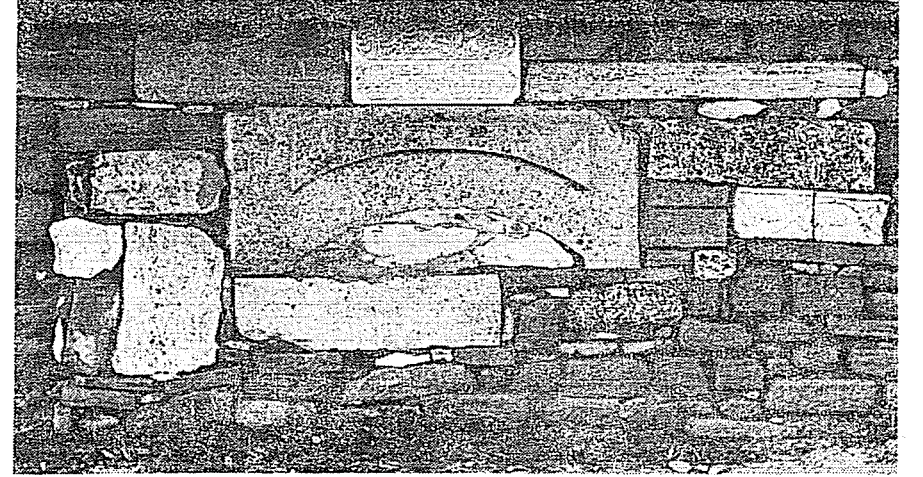
Fotoğraf 2. Mihrap ve Minberin önden görünüşü.



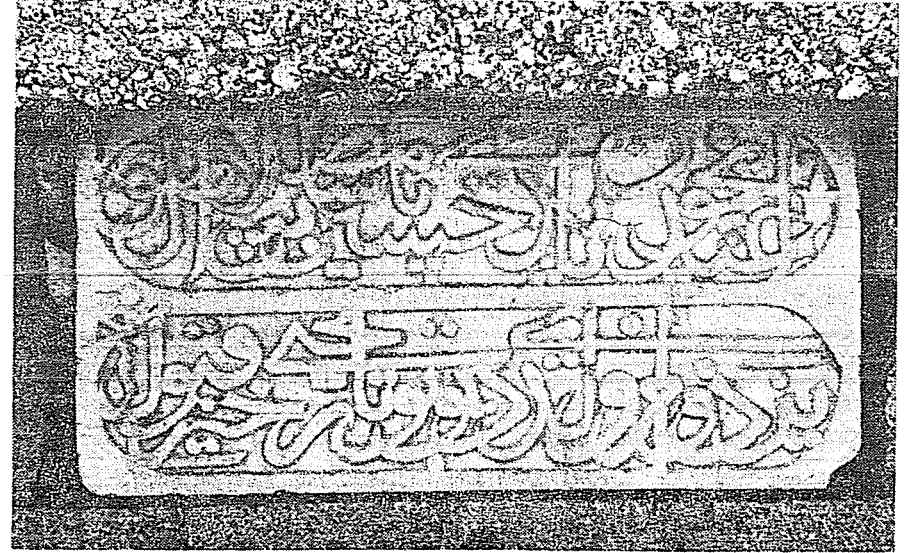
Fotoğraf 3. Mihrap ve Minberin yandan görünüşü.



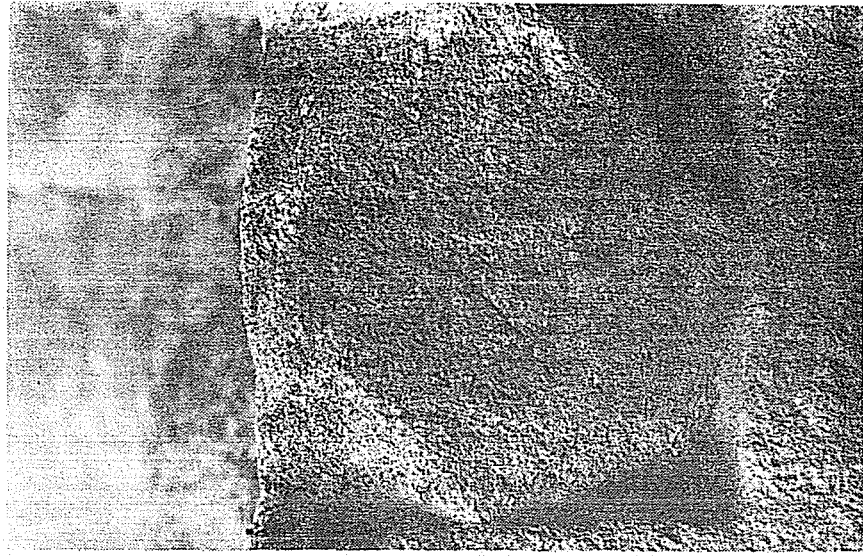
Fotoğraf 4. Müezzîn mahfelinin görünüşü.



Fotoğraf 5. Çevre duvarı üzerindeki kitâbe ve kemer taşı.

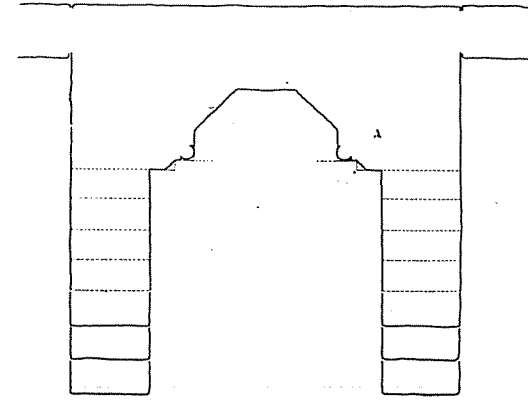


Fotoğraf 6. Kitâbeden detay.



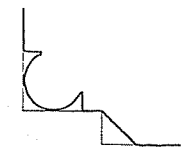
Fotoğraf 7. Mihrap nişindeki taşı işareti.

KONYA  
MUSALLA NAMAZGAH'I  
MİHRAB ve MİNBERİN  
BİRLİKTESİ



mihrap

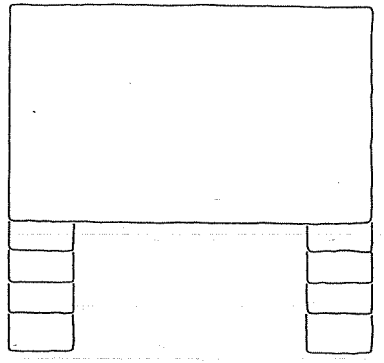
0 1 m.



0 10 cm.

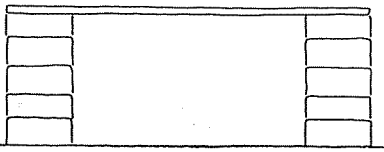
A. elcayan

KONYA  
MUSALLA NAMAZGAH'I  
MİHRAB ve MİNBERİN  
BİRLİKTESİ

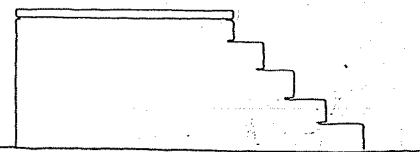


ön

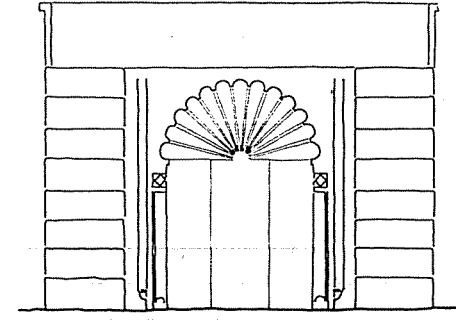
0 1 m.



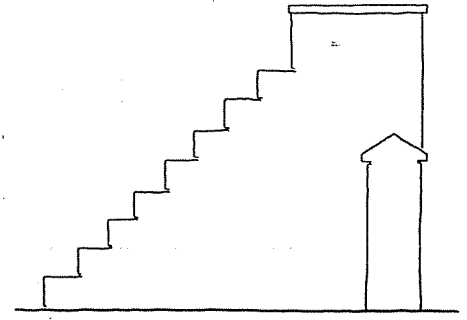
sağ görünüşü



yan görünüşü



ön görünüşü



yan görünüşü