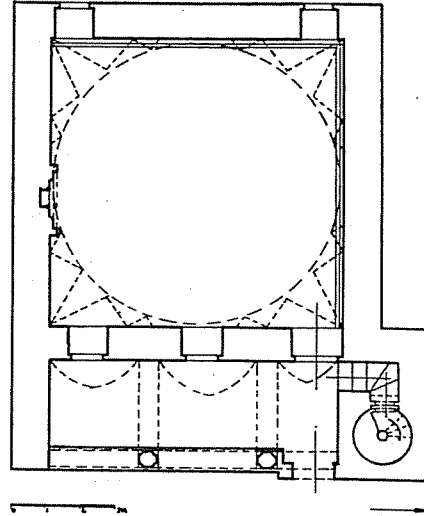
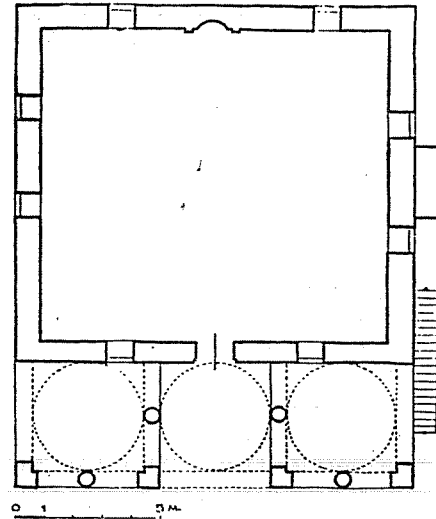


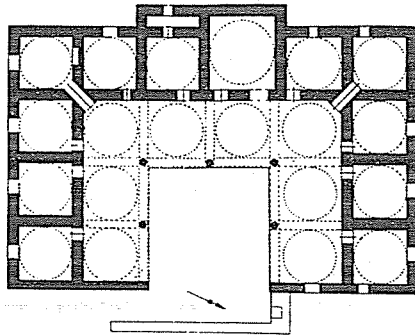
Şekil 9. Konya İnce Minareli Medrese mesciti.
(Diez-Aslanapa'dan Beken çizimi)



Şekil 10. Konya Sırçalı Mescit.
(Katoğlu'ndan değiştirerek çizen: Altun)



Şekil 11. Milâs Hacı İlyas camii
(Akarca'dan)



Şekil 12. İznik Süleyman Paşa medresesi
(Otto-Dorn - Anhegger'den).

ÇEMİŞGEZEK'DE TÜRK ESERLERİ

VE YELMANIYE CAMİSİ

Metin SÖZEN

Tunceli'nin ilçesi Çemişgezek, ayakta kalabilmiş anıtlarıyla Türk mimarisi içinde önemli bir yer alacak özelliktedir⁽¹⁾. Bugüne kadar mimarlık tarihi açısından özel bir şekilde üzerinde durulmamış olan bu anıtlar, ayrıntılı bir araştırmayı gerektirmektedir⁽²⁾ (Resim 1). Anıtların yanısıra, evlerin

- 1) Tunceli iline bağlı Çemişgezek ilçesini doğuda *Ovacık*, *Hozat*, *Pertek* ilçeleri, batıda Elazığ ilinin *Ağın*, Erzincan ilinin *Kemaliye*, kuzeyde aynı ilin *Ilıç*, güneyde Elazığ ilinin *Keban* ilçeleri çevirir. *Yılandağı* eteklerinde kurulmuş olan ilçe, *Munzur Dağları* ile *Murat Nehri* arasında kalan alandadır. Çemişgezek'in il merkezi Tunceli'ye doğrudan doğruya bağlantısı yoktur. En önemli bağlantı, 76 km. uzaklıktaki Elazığ iliyledir. Bu çevrenin çok eski bir yerleşme bölgesi olduğu, çeşitli devirlerden kalan eserlerden anlaşılmaktadır. Özellikle Keban Barajı çalışmalarının ilerlemesiyle, çevredeki kurtarılacak eserlerde o hızla gün ışığına çıkmaktadır. Bu bölgedeki ilginç eserler konusunda toplu bilgi için bk: *Doomed by the dam*, Ankara 1967, ODTÜ Mimarlık Fakültesi Restorasyon Bölümü Yayını; Y. Durul, *Baraj Gölü Çevresi Dokuma Sanatları*, Ankara 1969; 1968 Yaz Çalışmaları/1968 Summer Work, Ankara 1970.
- 2) Güney-doğu Anadolu'yu kuzeyden, Kuzey-doğu Anadolu'yu güneyden sınırlayan dağların arasında kalan eski önemli yerleşmelerdeki mimarlık eserlerini konu edinen çalışmamızın bir bölümünü *Anadolu'da Bir Bölge Araştırmasının İlk Sonuçları: Aşın, Elbistan, Balaban, Darende, Keban, Mollakent, Ulukale, Fatmalı, Habusu, Çemişgezek ve Çevresindeki Eserler* adıyla yakında yayımlayacağız. Ayrıca Başbakanlık Arşivi'nde, 1526 yılına ait bir belgeden, Çemişgezek ve çevresinde şu yapıların bulunduğunu anlıyoruz: Çemişgezek'de *Süleyman Bey Medresesi*, *bir cami*, *Şeyh Hüsameddin Ali Zâviyesi*, Çemişgezek'in Ulukale bucağında *Üskübi Zâviyesi*, Pertek bucağında *Halid Bey Zâviyesi*. (Başbakanlık Arşivi, Tapu Defteri, 998, s. 163-175). *Süleyman Bey Medresesi* bugün ayakta değildir. Adliye Binası'nın bulunduğu yerdeki yapıyı bir *Selçuklu Devri* medresesi olarak kabul edersek, bu

ve sokakların durumu, eski ve köklü bir yerleşmenin, geleneksel bir mimarinin bu yörede bugün de yaşadığını göstermektedir (Resim 2).

YAPILARIN İNCELENMESİ

1968 yılında, bir bölge araştırmasının sınırları içinde iki kez incelemeye çalıştığımız Çemişgezek'de, dikkati çeken yapıların başında **Yelmaniye/Eski Cami** adıyla tanınan yapı gelmektedir⁽³⁾. Daha sonra üzerinde ayrıntılı olarak durduğumuz bu caminin dışında, ilçenin en büyük yapısı **Süleymaniye Camisi**'dir. XVIII. yüzyılda büyük bir kısmının elden geçirildiği anlaşılan caminin, bu tarihten çok önce yapıldığı bilinmektedir. İlk yapının devrini ortaya koyacak olan çinili minaresi, son yıllarda tamamen sıvanmış, şekil değiştirmiştir (Resim 3).

Çemişgezek'in girişinde, bir kaya üzerinde yer alan, halk arasında **Uzun Hasan Türbesi** olarak bilinen yapı ise, 1572/1573 (980 h.) tarihini taşımaktadır (Resim 4). Bu türbe, ilçenin en özellikli eserlerinden birisidir. Külâh ve bazı cephelelerdeki kesme taşlar düşmüş olmasına rağmen, mummyalık ve üst kısmı bütünüyle ayakta. Türbe, bu yöredeki bazı türbeler gibi, eski geleneklere bağlı olarak yapılmıştır. XVI. yüzyılın ikinci yarısında türbe mimarisinin gösterdiği genel özelliklerin biraz dışındadır. Bu tür görünüşler,

yapı Çemişgezek'de ikinci medrese olmaktadır. Bunun yanısıra *Süleyman Bey Medresesi*'ni Adliye Binası'nın yerindeki medrese olarak da düşünmek mümkündür. Belirtilen cami ise, *Yelmaniye Camisi* olmalıdır. *Şeyh Hüsameddin Zâviyesi*'ne ait elde bir kalıntı yoktur. Arşiv bilgilerini veren Doç. Dr. Nejat Göyünc'e yardımlarından dolayı teşekkür ederim. Ayrıca Çemişgezek sancağı ve beyleri konusunda bk: N. Göyünc, XVI. Yüzyılda Mardin Sancağı, İst. 1969, s. 18, 27, 28, 35, 53; Aynı Yazar, *Diyarbakir Beylerbeyliği'nin İlk İdarî Taksimatı*, Tarih Dergisi, İst. 1969, sayı 23, s. 27, 32; Şeref Han, Şerefname, İst. 1971, c. I, s. 188-202; T.Y. Öztuna, Türkiye Tarihi, İst. 1964, c. II, s. 231; Evliya Çelebi, Seyâhatnâme, İst. 1970, c. V, s. 101, 110; Ö.K. Açar, Tunceli — Dersim Coğrafyası, İst. 1940, s. 26-31.

- 3) Çemişgezek konusunda yapılan bütün yayınlarda, *Yelmaniye/Eski Cami* adıyla anılan bu yapının yalnız adı verilmiş, özellikleri üzerinde durulmamıştır. R. Soylu, Okullar İçin Tunceli, Ankara 1964, s. 29-30; *Çemişgezek*, Türk Ansiklopedisi, Ankara 1963, c. XI, s. 448; Vilâyetlerimizin Tarihi, İst. 1968, s. 184; Ö.K. Açar, Aynı Eser, s. 41-42. Burada yapının adı verilmekte, 673 hicri tarihinde, *Selçuklu- lar Devri*'nde yapıldığı söylenmektedir.

Osmanlı Mimarisinin bu yörede yeterince etkisini göstermediğini, eski geleneklerin uzun zaman yaşadığını ortaya koymaktadır⁽⁴⁾.

Çemişgezek'de özelliklerini büyük bir oranda koruyabilmiş yapıların bir örneği de hamamlardır. İlçenin iki büyük hamamından **Eski Hamam/Hamam-ı Atik** adıyla anılanı, üzerindeki iki yazıttan anlaşılacağı gibi **Ebu'l Muzaffer Ya'kûb Bahâdur Han** tarafından yaptırılmış, **Hacı Ali Ağa** adlı kişinin yardımıyla 1762/1763 (1176 h.) yılında da onarım görmüştür⁽⁵⁾.

Yeni Hamam ise, 1701/1702 (1113 h.) tarihini taşır. **Bayram oğlu Hacı Hüseyin** adlı kişi tarafından yaptırılmıştır. Haçvârî dört eyvanlı ve köşe hücreli tipte sıcaklık kısımları olan hamamların XVIII. yüzyıl başında yapılmış bu örneği, plan bakımından **Eski Hamam**'ın bir tekrarıdır⁽⁶⁾. **Eski Hamam**'ın onarım sırasında bazı değişikliklere uğramış olması muhtemeldir. Yeni Hamam ise, son yıllara kadar çalıştığından, bütünüyle ayakta ve değişikliğe uğramamıştır. Özellikle giriş kapısının yan yüzlerindeki bezemelerde, **Güney-doğu Anadolu**'nun karakteristik taş işçiliğinin etkileri kendini göstermektedir (Resim 5).

Çemişgezek'de yer yer değişik amaçlarda kullanılan yapılar da karşımıza çıkmaktadır. Bunlardan biri ilçenin girişinde, **Tağar Çayı** üzerindeki köprüdür (Resim 6). Tek gözlü bu köprü, **Aşağı Köprü** adıyla da tanınır. Köprü'nün üzerindeki yazıt çok bozulduğundan ancak 1807/1808 (1222 h.) tarihi okunabilmektedir⁽⁷⁾.

İlçenin sokaklarında karşımıza çıkan ilginç çeşmeler ise, iki grup içinde toplanmaktadır. Bir kısmı kemerli klâsik **Osmanlı** çeşmeleridir. Diğerleri ise derin bir **eyvan** şeklinde yapılmışlardır. Bu tip çeşmeler, yöredeki önemli

- 4) Bu örnekteki gibi eski geleneklere bağlı bir türbe de Çemişgezek'in Vaskovan Bucığı'na bağlı *Ulukale Köyü*'nde karşımıza çıkmaktadır. 1550 tarihli *Emir Ferruhşâd Bey'e* ait bu türbe tarih olarak da verdiğimiz örneğe yakındır. Çemişgezek'teki *Uzun Hasan Türbesi*'nde yatan gerçek kişinin ve türbenin özellikleri konusunda bk: İ. Sunguroğlu, Harput Yollarında, İst. 1958, c. I, s. 135, not 1.
- 5) Birinci yazıttaki *Ya'kûb Bahâdur Han* adı hamamın *Akkoyunlu Devri*'nden kalmış olduğunu göstermektedir. *Uzun Hasan*'ın oğlu Yakûb Bahâdur Han, bu yapıyı XV. yüzyılın üçüncü çeyreği civarında yaptırmış olmalıdır. Yazıttaki ifade bunu göstermektedir.
- 6) S. Eyice, *İznik'de Büyük Hamam ve Osmanlı Devri Hamamları Hakkında Bir Deneme*, Tarih Dergisi, İst. 1960, c. XI, sayı 15, s. 99-120. Burada bütün *Osmanlı Devri* hamamları belirli şemalar altında toplanmaya çalışılmıştır.
- 7) Tağar Çayı üzerindeki iki köprüden biri olan *Aşağı Köprü* konusunda bk: *Doomed by the dam*, s. 60-61.

merkezlerde ve ana yollarda karşımıza sık sık çıkmaktadır⁸⁾. Bir bakıma bu tip çeşmeler, bu yöre için karakteristik bir görünüşdür (Resim 7).

Günümüze kadar önemli bir kısmı yıkılmış yapıların başında **Çemişgezek Kalesi** gelmektedir. Yer yer surlarından parçalar kalmış, büyük bir kısmı yıkılmıştır. **Süleymaniye Camisi** yakınında kalan bir sur parçası, **Çemişgezek Kalesi**'nin kesme ve moloz taşlardan yapılmış olduğunu göstermektedir. Kalenin sınırlarının dışında, özelliklerini çıkarmak imkânsızdır.

Ana yolun kenarında, **Yeni Hamam**'ın karşısındaki kalıntı ise **kilisedir**. Apsis kısmı kalan bu kilisenin, geç devrin ürünü olduğu anlaşılmaktadır. Tamamen kesme taştan yapılmış olan bu kilisenin kalan kısımları, büyük ölçülerde ele alındığını ortaya koymaktadır.

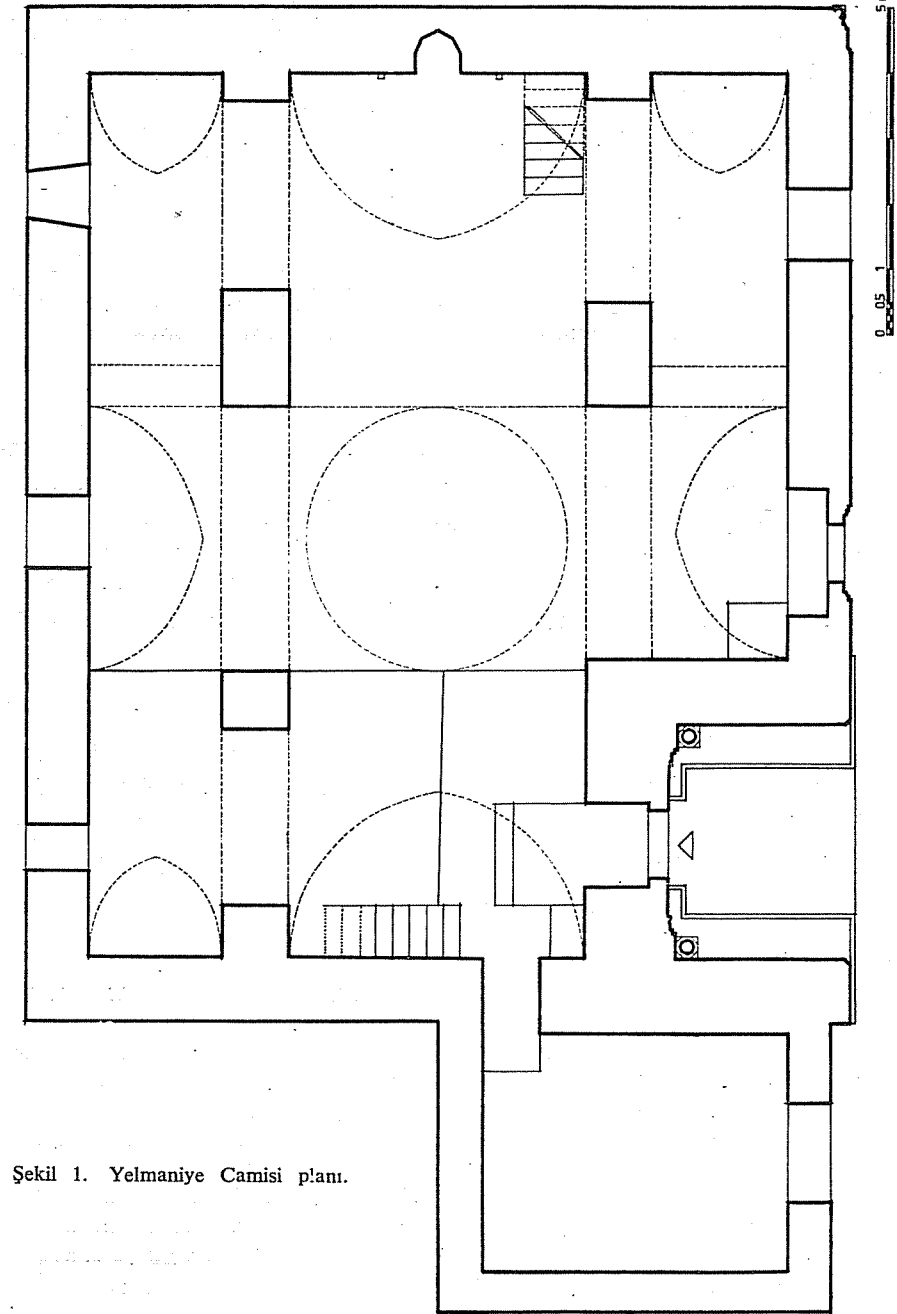
Yelmaniye Camisi'nin batısında yer alan, 1861/1862 (1278 h.) tarihinde **II. Abdülhamit** devrinde yapılan **Adliye Binası**'nın temelleri, eski bir medreseden kalmadır. **Selçukîular Devri**'nden olması muhtemel bu medresenin kesme taştan, bezemeli olduğu, **Adliye Binası** yapılırken kullanılan taşlardan anlaşılmaktadır.

YELMANIYE/ESKİ CAMİ

Çemişgezek'de değişik amaçlar için yapılmış ayakta veya bir kısmı yıkılmış bu anıtlar içinde, ayrıntılı olarak konusunu edeceğimiz **Yelmaniye/Eski Cami** adıyla tanınan yapı olacaktır. Ayakta kalabilmiş, yazıtı belli yapıların en eskisi olan Yelmaniye Camisi, ilginç özellikler taşımaktadır.

Devamlı onarım ve değişiklik geçirdiği anlaşılan bu yapının çevresinde, bazı ek yapıların izleri bulunmaktadır. Güney kısmında uzanan temel kalıntıları, caminin bir yapılar topluluğu içinde yer aldığını göstermektedir. Ayrıca caminin batısında, koç veya koyun şeklinde mezar taşlarının bu-

8) Bu yöre için ilginç bu çeşmelerin *Eski Pertek*'deki bir örneği yayınlanmış, kimliği kesinlikle belirtilmemiştir (Doomed by the dam, s. 10-11). Biz de yayınladığımız bir makalede bu yapının *Eyvan Tipi Türbeler*'in yeni bir örneği olabileceği düşüncesi üzerinde durmuştuk (M. Sözen, *Anadolu'da Eyvan Tipi Türbeler*, Anadolu Sanatı Araştırmaları I, İst. 1968, s. 199-200). Bu yörede yaptığımız araştırmalar sonunda, bu tip yapıların çoğunun eyvan şeklinde çeşmeler olduğunu gördük. Gerçekten, *Pertek*'deki yapının da araştırmalar sonunda çeşme olduğu anlaşıldı (A. Tükel — Ö. Bakırer, *1968 Yılı Keban Projesi Restorasyon Çalışmaları Ön Raporu*, 1968 Yaz Çalışmaları/1968 Summer Work, Ankara 1970, s. 185).



Şekil 1. Yelmaniye Camisi planı.

lunduğu bir mezarlık vardır (Resim 8). Buradaki ilginç yazıt ve mezar taşının bir örneği de Belediye'nin önündedir. Bu ikinci parça **Oğuzlar Köyü**'nden getirilmiştir⁽⁹⁾ (Resim 9).

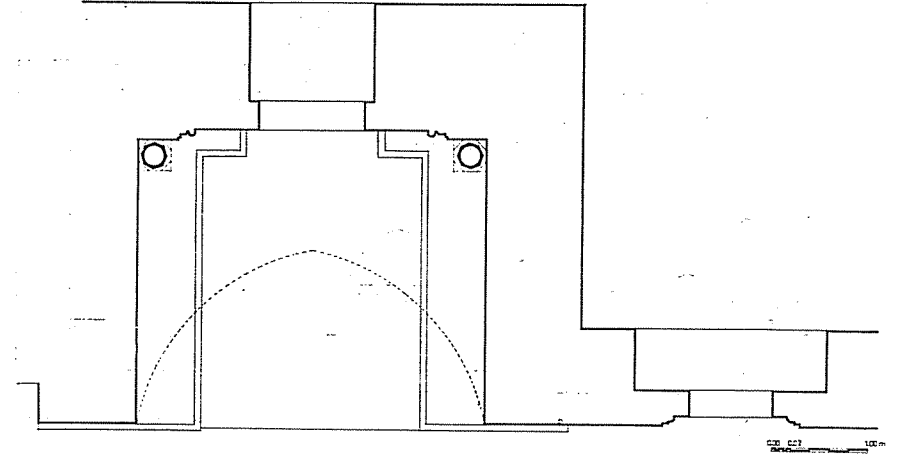
Eğimli bir arazide, kesme taşlardan yapılmış olduğu anlaşılan Yelmaniye Camisi, yer yer bu özelliğini yitirmiş, değişik malzemenin kullanıldığı onarımlarla, oldukça şekil değiştirmiştir. İlk özelliklerini biraz olsun koruyabilen kısımlarından biri, batıdaki giriş cephesidir. Bu cephe bile bir bütünlükten yoksundur (Resim 10). Tam güney-batı köşesindeki bir köşe sütunu ve silmeler, bu cephenin de elden geçirilmiş olduğunu göstermektedir (Resim 11). Bu ilginç kalıntı, kesinlikle değişmeyi ortaya koymakta, fakat ilk şekli konusunda pek açıklık getirmemektedir.

Arazinin olanakları içinde batıya alınan taçkapısı, boyutları, zengin taş işçiliğiyle, dikkati çekmektedir (Şekil 1; Resim 12). Bu anıtsal kapının sağındaki pencere de taçkapıyla bağlantı halindedir (Resim 13). Süslü söveleri, üzerinde duvardan fırlayan ve geometrik geçmelerden meydana gelen kabara motifleriyle, bu pencerenin dışında bütün pencereler yalındır (Resim 14). Özellikle doğu cephesindeki pencereler çok değişmiş, sınırlı bir bezmeden bile yoksundurlar (Resim 15). Onun için yapının biraz olsun özelliklerini koruyabilmiş kısmı yine batı cephesidir.

Batı cephesinde bir büyük eyvan şeklinde dışarı açılan taçkapısı, ön yüzünde **Selçuklu Devri** yapılarında karşımıza çıkan silmeler taşımaktadır (Resim 16). Bu silme'lerle kemer arasındaki boşluklar, birer oldukça dışarı taşkın, içi geometrik yıldız geçmeleriyle bezenmiş rozetlerle doldurulmuştur (Resim 17). Bu ön yüzün dışında taçkapıyı şekillendiren bir beşik tonozdur (Şekil 2). Oldukça derin bir eyvan şekline bürünen bir giriş kısmı, ikin-

9) Doğu Anadolu'da çeşitli yerlerde, Azerbeycan'da *Bâku*, *Tiflis* ve *Erivan*'da koç, koyun şeklinde mezar taşlarına rastlanmaktadır. Genellikle ayakta, aynı taştan oyulmuş bir kaide üzerinde veya çökmüş durumda biçimlenen, bazan ölüyle ilgili olarak üstlerinde kabartmalar bulunan bu taşlar konusunda bk: H. Z. Koşay, *Doğu Anadolu Mezarlıklarında Koç ve Koyun Heykelleri*, Milletlerarası Birinci Türk Sanatları Kongresi Tebliğleri, Ankara 1962, s. 255-257; N. Sevgen, *Anadolu'da Koyun ve At Mezar Taşları*, Tarih Dünyası, sayı 8, 1950; N. Diyarbakırlı, *Türk Sanatının Kaynakları*, Türk Sanatı Tarihi Araştırma ve İncelemeleri II, İst. 1968, s. 202-203; Y. Durul, Aynı Eser, s. 34-36; M. Sözen, *Keban'da Türk Eserleri*, TTOK Belleteni, İst. 1970, sayı 27/306, s. 10-16; İ. Sunguroğlu, Harput yollarında, İst. 1958, c. I. s. 122, not 5.

ci kez tekrar çeşitli motiflerle bezenmiştir⁽¹⁰⁾. Ana girişin iki yanında, duvara dayalı sekizgen birer sütunla mekân hareketlenmektedir. Burada özellikle bezeme, sütunların gövdelerinde ve kapının çevresinde toplanmaktadır (Resim 18, 19). Taçkapının dış yüzünde denenen geometrik motifler, bir kez de burada tekrarlanmıştır. Sütunlar taşıyıcı özelliklerinden çok, bu taçkapıya hareket getirmek amacıyla konmuştur⁽¹¹⁾. Sütunlara oturuyormuş gibi görünen kemer de, bir noktaya kadar aynı amaçla yapılmıştır.



Şekil 2. Taçkapının planı.

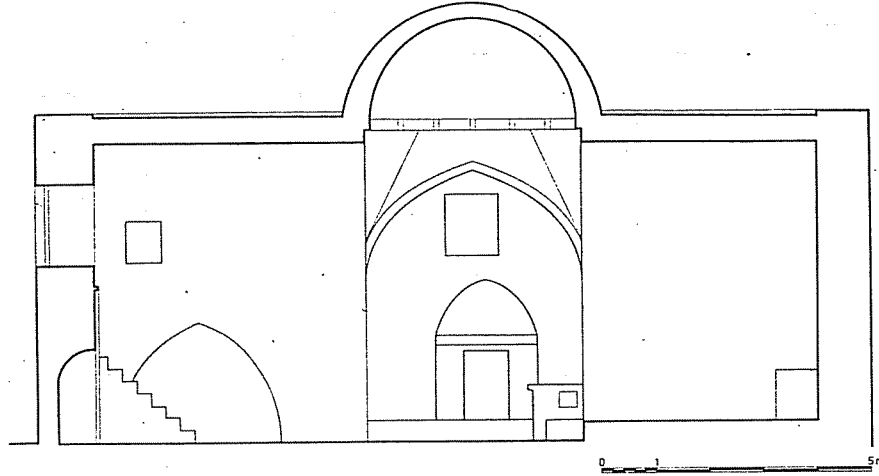
Bu anıtsal taçkapıda dikkati çeken noktalardan birisi de yazıtlardır. Bu yazıtların biri girişin üzerinde, iki satır halinde yazılmıştır (Resim 20). Yer yer bozulmuş olan bu yazıtın okunabilen kısımları şöyledir:

1. **Emere bi-imâret..... el-mübâreke el-Melik el-Âdil Tâced-din Yalmân ibni Keykubâd ibni Hâlid el-Kürdi fî eyyâmi Timur Han..... halled Allahu devlete-himâ**

- 10) Taçkapısı derin bir eyvan şeklini alan camilerden biri Tokat *Gökmedrese Camisi*'dir. 1266/1267 (665 h.) tarihli bu ön örnekte derin bir giriş, mekân yaratılmış, Yelmaniye Camisi'nde ise ayrıca iki yana birer sütun eklenmiştir. (A. Gabriel, *Monuments Turcs d'Anatolie*, Paris 1934, s. 20-25, fig. 8-9, pl. VIII/1, 2).
- 11) Taçkapılarda süslü köşe sütunlarına erken devirden 1180/1181 tarihli Divriği *Kale Camisi* ve 1228/1229 tarihli Divriği *Ulu Camisi Batı Kapısı* gösterilebilir (S. Ögel, *Anadolu Selçuklu'larında Taş Tezyinatı*, Ankara 1966, s. 5, lev. 1, res. 1; s. 23-24, lev. XV, res. 23).

2. [Muharrem ?] el-harâm fi sene..... ve semâne-mie

Yapının **Timur** devrinde **Tâceddin Yalmân** tarafından yaptırıldığını gösteren bu yazıtın tarih kısmı kesinlikle okunamamaktadır⁽¹²⁾. Yazıtın tarih kısmının okunamayan yeri dikkate alınır, 1397-1406 (800-809 h.) yılları arasında caminin yapılmış olması gerekir.



Şekil 3. Yelmaniye Camisi'nin boyuna kesiti.

İkinci yazıt ise, sağ duvarda bulunmaktadır. Zamanla bozulmuş olduğundan okumak olanağı kalmamıştır (Resim 21). Mimarının adını veya onarımlarla ilgili ipucu vermesi mümkün bu yazıtın bozulmuş olması, bazı noktaların karanlıkta kalmasına sebep olmaktadır.

İlginç taçkapıdan içeri girilince, arazinin özel durumu gereği, birkaç basamaktan sonra ana mekâna çıkılmaktadır (Şekil 3). Yapının dışı gibi içi

12) Yelmaniye Camisi'ni yaptıran Çemişgezek beyi *Tâceddin Yalman* konusunda şu bilgiye rastlanmaktadır: *Melkiş'in, adı geçen 32 kaleyi ve 16 nahiyeyi egemenliği altına almasından bu yana buralar sıra ve veraset yoluyla çocuklarının ve torunlarının yönetimi altında bulunmaktadır. Bu şehirler ve nahiyeler, Cengiz Han, Timurlenk, oğlu Şahrüh Mirza ve Türkmen Kara Yusuf gibi büyük fatihler zamanında bile ellerinden çıkmamıştır. O vilâyette durum Şeyh bin Emîr Yalman (Belan) zamanına kadar bu tarz üzerine sürüp gitmiştir.* (Şeref Han, Şerefname, İst. 1971, c. I, s. 190).

de değiştiğinden, ilk durumu açıkça yansınamamaktadır. Bugün cami haçvârî bir plan göstermekte, ortada bir kubbe, dört yanda buna bağlı tonozların şekillendirdiği kısmın güneyinde mihrab yer almaktadır. Geometrik geçmelerin, çini üzerine yazılmış yazıtların şekillendirdiği bu taştan mihrab, batı cephesindeki pencere süslerine benzer, XIV. yüzyılda yaygınlaşan motiflerle bezelidir. Bu motifler **Selçuklu** taş işçiliğindeki değişimleri ortaya koymaktadır (Resim 22).

Mihrabın sağında ise yalın bir mimber bulunmaktadır. Yapı ışığı doğu ve batı duvarlarındaki pencerelerden almakta, kubbede açıklık bulunmamaktadır.

İçerde dikkati çeken noktalardan biride, yukarı çıkışı sağlayan merdivendir. Bundan başka girişin hemen solunda bir oda vardır. Eskiden bazı mekânların bulunduğu anlaşılan, **hanikah** olduğu söylenen bu kuzey kısmı, yapının en çok değişikliğe uğrayan yerlerinden biridir. Eski mekânların bir kısmı evler arasında kaybolmuştur. Bu yüzden Yelmaniye Camisi olarak tanınan yapının ilk şekli, çevre yapılarıyla bağlantısı konusunda kesin bir yargıya varmak güçtür. Kalan izler, yalnız camiden ibaret olmadığını göstermektedir. Gerçi büyük ayaklarda değişiklikler yapılmış olsa da, ortada bir kubbe, dört yanda birer beşik tonoz, köşelerde giriş kısmı dışında yine beşik tonozların şekillendirdiği böyle bir mekânın gelişimi konusunda bu yapı önemli bir basamaktır. Bu yapı, **Selçuklu Devri** üslûbunun çözülüşü, **Osmanlı Devri** üslûbunun şekillenmesi arasında bir köprü ve geçiş niteliği taşımaktadır.

YAPILARIN DEĞERLENDİRİLMESİ

Çemişgezek'de değişik amaçlar için yapılmış anıtların en ilginç Yelmaniye Camisi, mimarî ve süsleme açısından üzerinde durulacak nitelikte bir yapıdır. Bugüne kadar ilçe merkezinde yer alan diğer yapılar gibi, ayrıntılı bir çalışma yapılmadığından, önemi bütün açıklığıyla ortaya konmamıştır.

Bütün bu bölge elden geçirildiğinde, planı bakımından Yelmaniye Camisine benzer bir ön örnekle karşılaşmak güçtür. Ayrıca **Selçuklu** ve **Beylikler Devri** camileri içinde de bu yapı özel bir görünüş olarak karşımıza çıkmakta, bir bakıma **Bizans Devri** kapalı yunan haçı kiliselerinin plan özel-

liğine yaklaşmaktadır⁽¹³⁾. Bir dereceye kadar bazı **Kapalı Medreseler**'in orta mekânları ve **Hanikah**'ların bazı kısımlarında böyle bir denemeye gidilmiş olmakla beraber, yine de kesin örnek bulmak güçtür⁽¹⁴⁾. Ayrıca bağlantı kurmak için yapının ilk şeklini açıklıkla belirlemek gerekir. Genel çizgileriyle, yapı, eski özelliğini korumuş olarak kabul edilse bile, bazı noktalarda değişikliğe uğramış olduğu da bir gerçektir.

Bu örnekler bir yana bırakılır, **Osmanlı İmparatorluğu** sınırları içindeki camilerde uygulanan merkezî yapı denemeleri gözönüne alınırsa, Yelmaniye Camisi'nin bugünkü görünüşüne yaklaşan, Anadolu'da ve diğer çevrelerde bir çok yapı bulmak mümkündür. Özellikle Çemişgezek'e yakın, geleneksel mimarinin köklü şekilde yaşadığı eski yerleşmelerde bu tür görünüşler karşımıza çıkmaktadır. **Diyarbakır, Gaziantep, Harput, Keban** gibi merkezlerdeki bazı benzer bu tür yapılar, genellikle XVI. yüzyıl ve sonrasına tarihlenmektedir. Ayrıca bugünkü **Malatya** gibi yeni yerleşmelerde bile, değişik etkiler altında yapılan camilerde, bu planın devrin özelliklerine uygun kullanıldığı görülmektedir (Resim 23). Geçen zaman ve değişik anlayışlar yüzünden, belki aynı noktadan hareket etmekle beraber, gelişim çok başka noktalara ulaşmıştır.

Bu tip yapıların genel özelliği ortada bir kubbe, yanlarda beşik tonoz veya yarım kubbeler, köşelerde küçük tonoz veya kubbelerin yer aldığı bir şemadır. Bu şema erken devir örneklerinde bazı aksaklıkları beraberinde getirmekte, ancak zaman içinde aksamalar azalmaktadır. Bütün bu tip şemalar gözönüne alınırsa, en erken örneklerden biri Çemişgezek Yelmaniye Camisi olmaktadır. Daha sonra **Osmanlı İmparatorluğu**'nun sınırları içinde karşımıza çıkan örnekleri şöyle sıralayabiliriz: Dimetoka'da **Toğan Bey Camisi** (1420), Atina'da **Fethiye Camisi** (XV. yüzyıl ortası), Hacı Hamza'da **Sinan Paşa Camisi** (1506/1507), Elbistan'da **Ulu Cami** (XV. yüzyıl sonu

13) Kapalı Yunan haçı kiliseler konusunda bk: O. Wulff, Die Byzantinische Kunst, Potsdam 1924, s. 450 vd.; S. Eyice, *Amasra Büyük Adasında Bir Bizans Kilisesi*, Belleten, Ankara 1951, c. V, sayı 60, s. 484-490; Son Devir Bizans Mimarisi, İst. 1963, s. 21-25; R. Krautheimer, Early Christian and Byzantine Architecture, Suffolk 1965, s. 201-213.

14) Kullanım amaçları farklı olmasına rağmen, Yelmaniye Camisi ile ilk bakışta bazı benzerlikler taşıyan yapılar *medrese* ve *hanikahlardır*. Özellikle kapalı medreseler içinde Divriği *Turhan Sultan Şifahanesi* (1228/1229), Kırşehir *Caca Bey* (1272/1273), Erzurum *Yakutiye* (1310/1311) medreselerinin orta mekânları Yelmaniye Camisi planına yaklaşmaktadır.

XVI. yüzyıl başı), Diyarbakır'da **Fatih Paşa Camisi** (1522), Kahire'de **Hadım Süleyman Paşa Camisi** (1528/1529), Oğuz Köyü'nde **Oğuz Camisi** (XVI. yüzyılın ilk çeyreği), İstanbul'da **Mihrimah Sultan Camisi** (1547), **Şehzade Camisi** (1548), Çankırı'da **Büyük Cami** (1558), Erzurum'da **Lala Mustafa Paşa Camisi** (1562), Payas'da **Sokullu Mehmet Paşa Camisi** (1574), Tosya'da **Abdurrahman Paşa Camisi** (1584), Manisa'da **Muradiye Camisi** (1585) İstanbul'da **Sultan Ahmet Camisi** (1616), Gaziantep'de **Tekke Camisi** (1640), İstanbul'da **Yeni Cami** (1597-1663), Gaziantep'de **Şirvani Camisi** (1681), Tunus'da **Sidi Mahrez Camisi** (XVII. yüzyılın Sonu), Çerkeş'de **IV. Murat Camisi** (XVII. yüzyıl sonu), İstanbul'da **Yeni Fatih Camisi** (1771), Keban'da **Yusuf Ziya Paşa Camisi** (1799), Harput'da **Sara Hatun Camisi** (1843), Kahire'de **Kavalalı Mehmet Ali Paşa Camisi** (1828-1847), Ferecik'de **Gazi Süleyman Paşa Camisi** (XIX. yüzyıl başı), Erzincan'da **Hacı İzzet Paşa Camisi** (XIX. yüzyıl üçüncü çeyreği), Bartın'da **Orta Cami** (1863 - 1900), Balıkesir'de **Zağnos Paşa Camisi** (1908), Malatya'da **Ulu Cami** (1889-1910)⁽¹⁵⁾. Bu tip yapıların yakın örnekleri Suriye'de, **Kuzey Afrika**'da da karşımıza çıkmaktadır. Bütün bu sıraladığımız yapıların hemen hemen hepsi birbirinden belirli ölçülerde ayrılıklar göstermekte, kendi içlerinde belirli bir gelişimi sürdürmektedirler (Resim 24, 25, 26).

SONUÇ

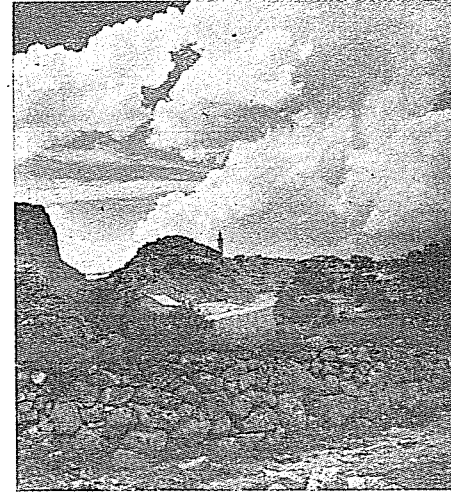
Çemişgezek'deki bütün yapılar, Türk mimarisinin genel gelişim çizgisi içinde yer almakta, bu gelişime dinsel yapılar kadar sivil yapılar da girmektedir. Çemişgezek daha XII. yüzyılın ikinci yarısından itibaren Türklerin ilk yerleşme noktalarından biridir. Bu yüzden erken devirden günümüze kadar bütün mimarlık ürünlerini benliğinde taşımaktadır. Ayrıntılı değindiğimiz Yelmaniye Camisi ise, mekânın değerlendirilmesi, dış-ıç ilişkileri açısından camilerde karşımıza çıkan merkezî yapı denemelerinde ancak bir ön örnek niteliği taşımaktadır.

Anıtların tümünde, plan gelişimi dışında bir özellik daha dikkati çekmektedir. Yapıldıkları devir ne olursa olsun, anıtlarda karşımıza çıkan

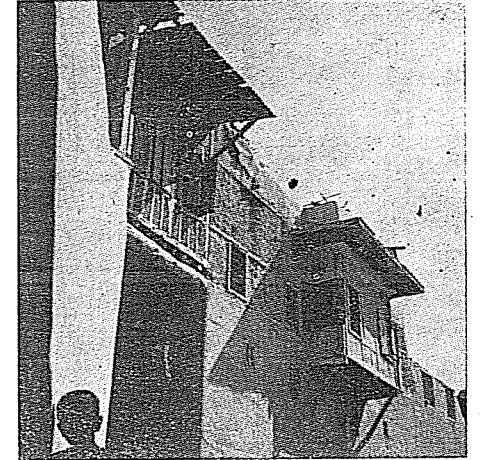
15) Bu konudaki yapılara değinen toplu bir deneme için bk: M. Sözen, *Hacı Hamza'daki Türk Eserleri*, Anadolu Sanatı Araştırmaları II, İst. 1970, s. 113-134; *Keban'da Türk Eserleri*, s. 10-16. Ayrıca sıralanan yapıların ayrıntılı bir incelemesi *Osmanlı Dini Mimarisinde Merkezi Bir Yapı Denemesi* başlığı altında yayınlanacaktır.

süslemelerde Güney-doğu Anadolu'nun taş işçiliğiyle, kuzeyin geleneksel zengin bezeme motifleri birbirinin içine girmiştir. Devrin yaygın eğilimine, etkilerin kuvvetlilik derecesine uygun görünümlerin de kendini gösterdiği yerler vardır. Ayrıca Anadolu'da erken devirde karşımıza çıkan plan ve görünümler, bu yörede geç devirde de etkisini sürdürmekte, batıda Osmanlı Sanatı'nın ağırlığını gösterdiği yörelerdeki yeni gelişmeler, bu bölgede etkisini geç duyurmaktadır.

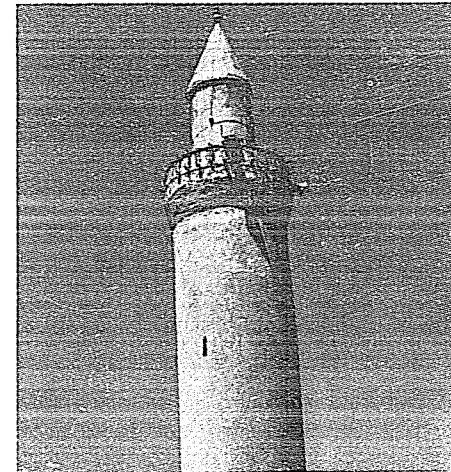
Bu durum yalnız Çemişgezek'deki yapılara özgü değildir. Köklü gelişim gösteren iki bölge arasındaki anıtların çoğunda benzer görünümler karşımıza çıkmaktadır. Onun için Çemişgezek yapılarını bu çevredeki diğer yapılarla bir arada düşünmek ve incelemek gerekir. Böyle bir yol izlendiğinde, kuzey ve güney bölgeleriyle ilişkileri, etkilenme dereceleri açıklıkla görülebilmektedir.



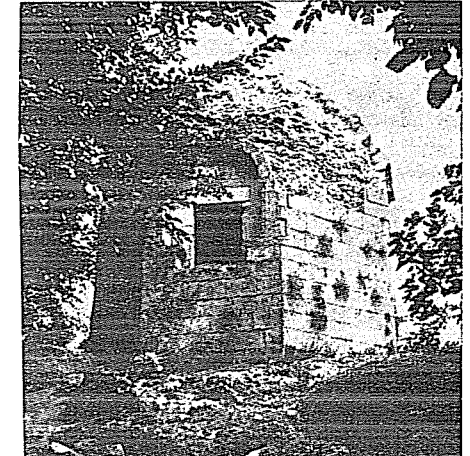
Resim 1. Çemişgezek'in genel görünüşü.



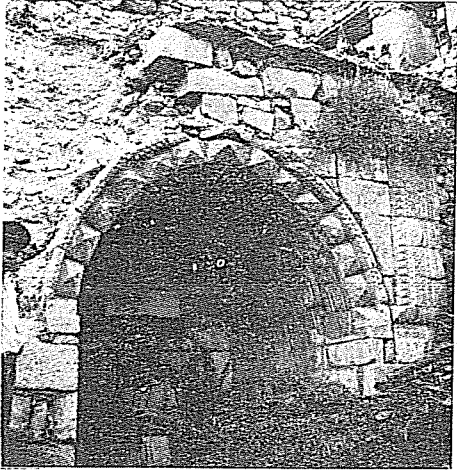
Resim 2. Çemişgezek evleri.



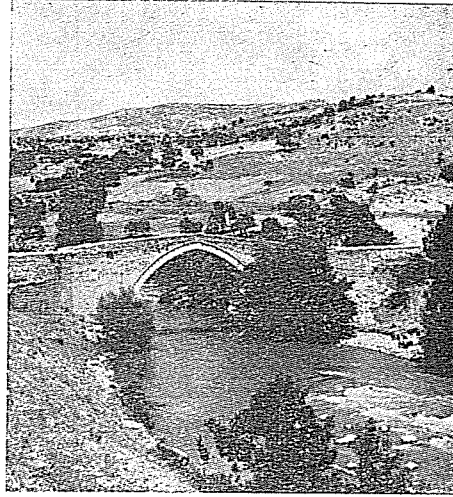
Resim 3. Süleymaniye Camisi minaresi.



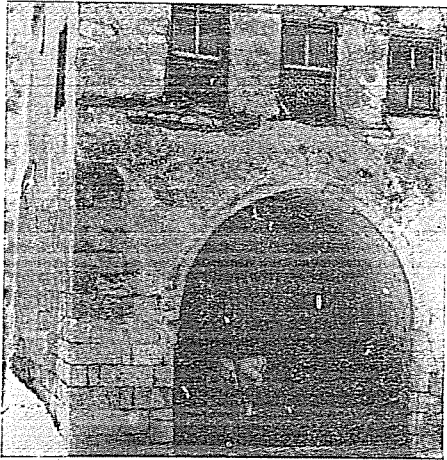
Resim 4. Uzun Hasan adıyla tanınan türbe.



Resim 5. Yeni Hamam'ın bezemeli kapısı.



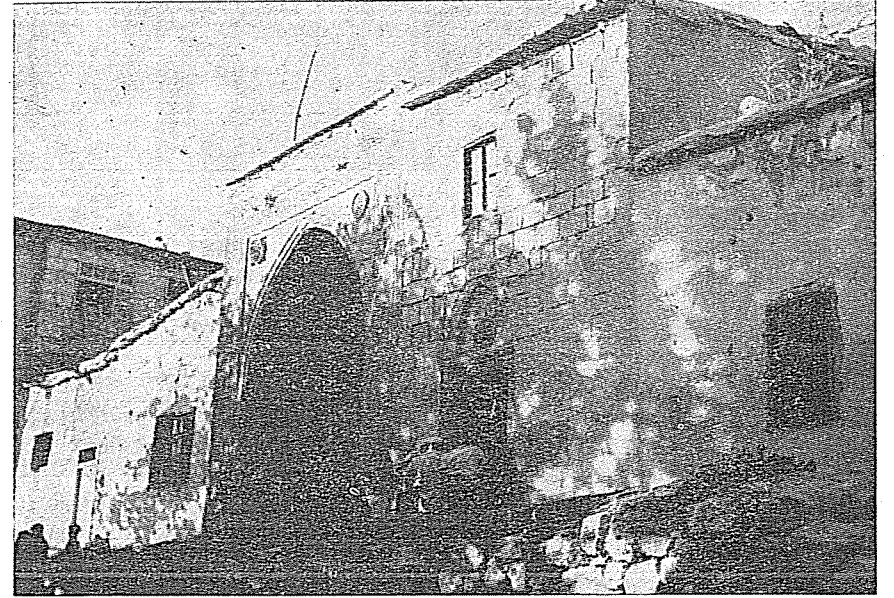
Resim 6. Aşağı Köprü'nün genel görünüşü.



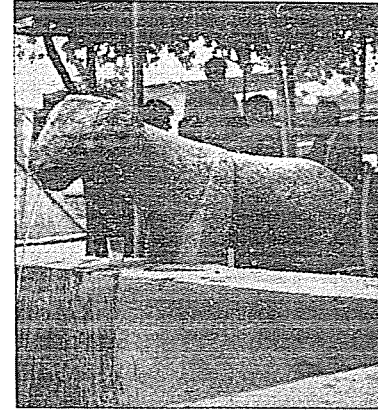
Resim 7. Eyvan şeklinde bir çeşme.



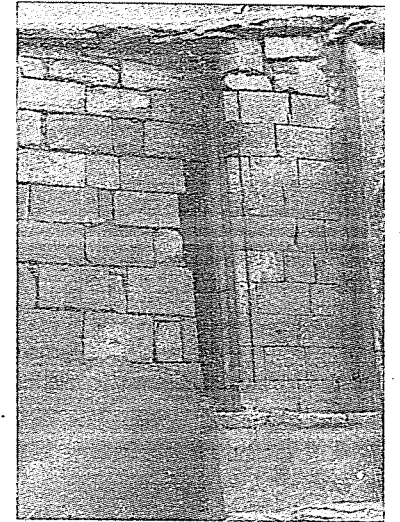
Resim 8. Yelmaniye Camisi batısındaki bir mezar taşı.



Resim 10. Yelmaniye Camisi'nin batı cephesi.



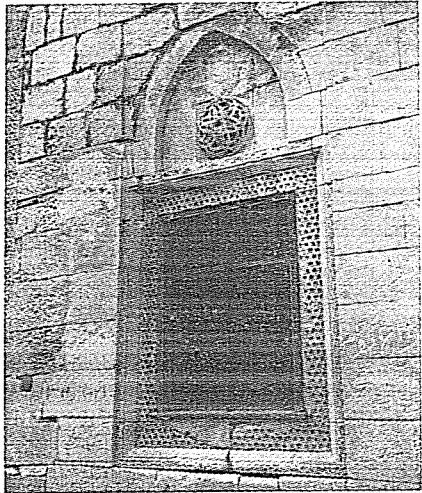
Resim 9. Oğuzlar Köyü'nden getirilen mezar taşı.



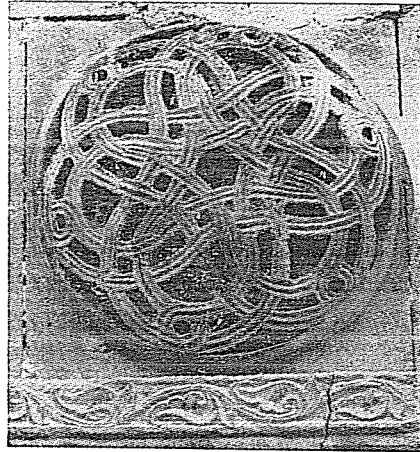
Resim 11. Güney - batı köşesindeki değişiklik izleri.



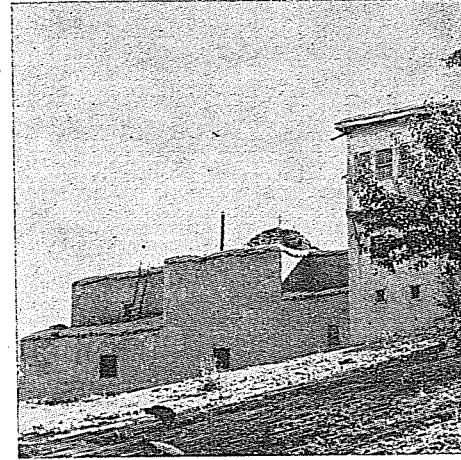
Resim 12. Caminin taçkapısı.



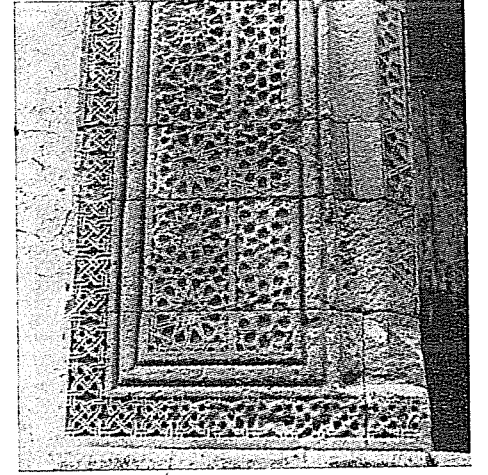
Resim 13. Batı cephesindeki süslü pencere.



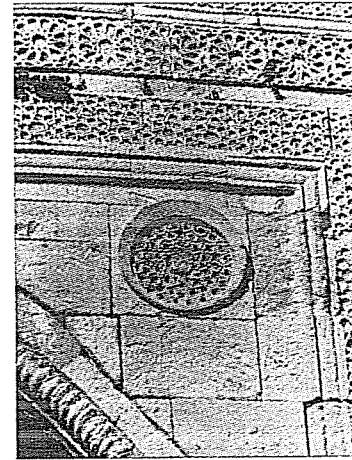
Resim 14. Penceredeki süslü kabara.



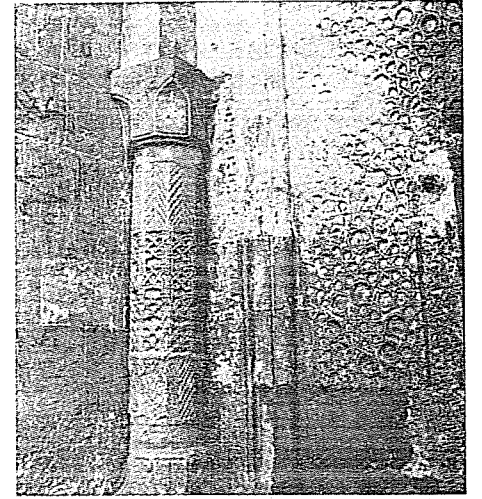
Resim 15. Caminin doğu cephesi.



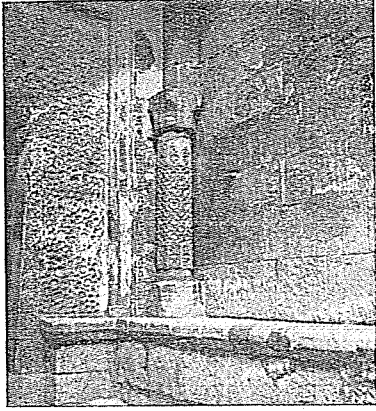
Resim 16. Taçkapıda geometrik bezemeler.



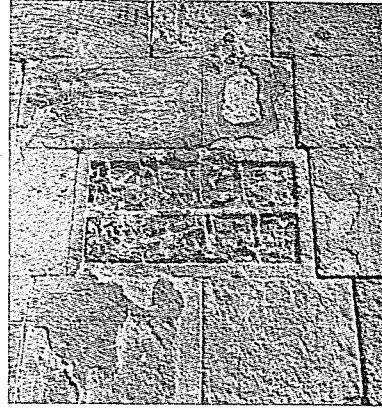
Resim 17. Taçkapı kemerinin iki yanındaki rozetlerden biri



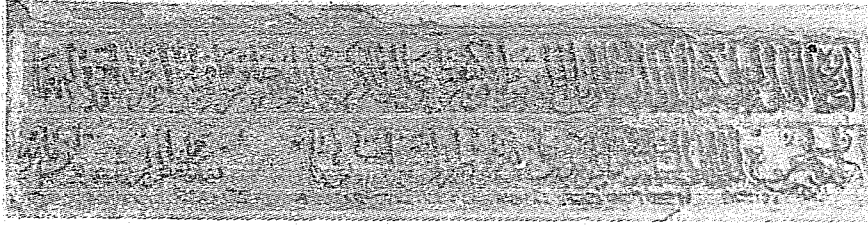
Resim 18. Girişin solundaki sütun.



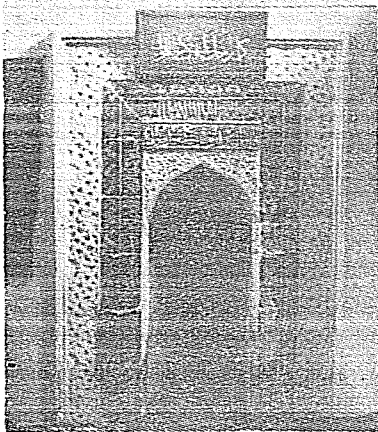
Resim 19. Girişin sağındaki sütun.



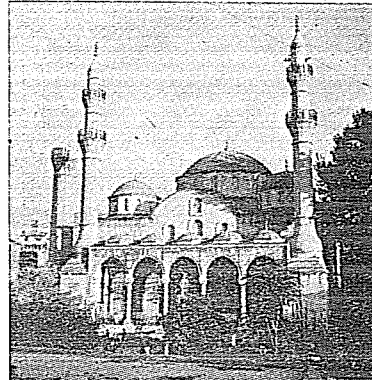
Resim 21. Bozulmuş olan ikinci yazıt.



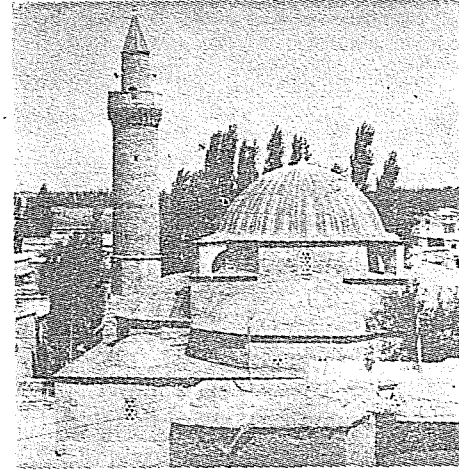
Resim 20. Caminin ana yazıtı.



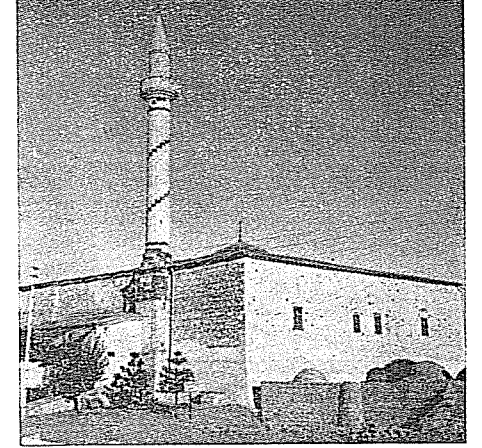
Resim 22. Caminin mihrabı.



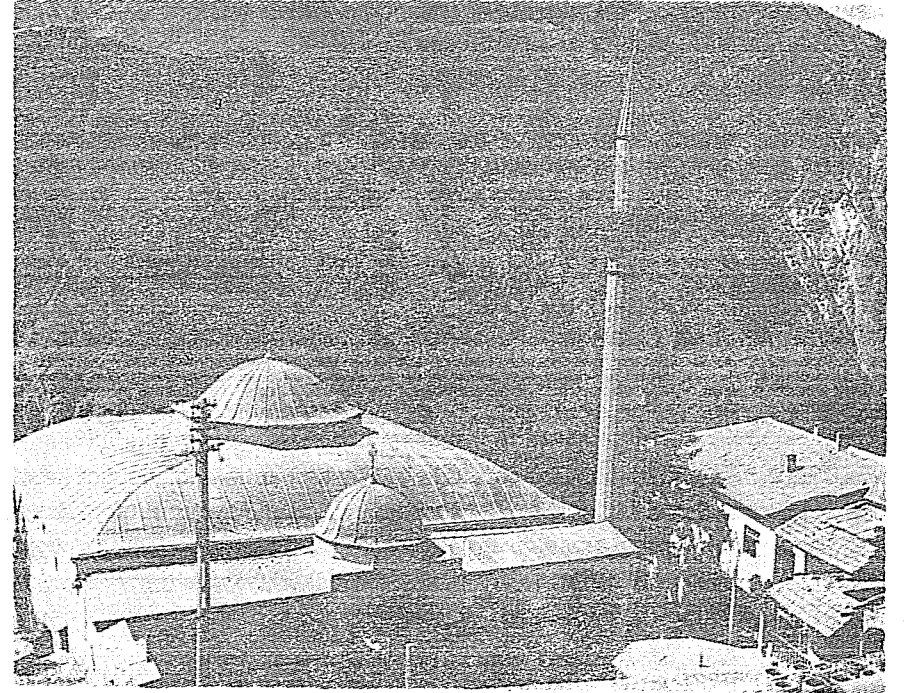
Resim 23. Yeni Malatya Ulu Camisi.



Resim 24. Elbistan Ulu Camisi.



Resim 25. Harput Sara Hatun Camisi.



Resim 26. Keban Yusuf Ziya Paşa Camisi.