

TÜRK İNŞAAT VE SANAT ESERLERİ MÜZESİNDE SELÇUKLU DEVRİNE AİT BAZI ÇİNİ ÖRNEKLERİ

Erdem YÜCEL

Vakıflar Genel Müdürlüğü tarafından Amcazade Hüseyin Paşa külliyesinde kurulan Türk İnşaat ve Sanat Eserleri Müzesi'nin⁽¹⁾ ilgi çekici bölümlerinden birisini «Çini Kaplamalar Seksiyonu» meydana getirmektedir. Bu seksiyon Selçuklu çini ve keramiklerinden başlayarak yüzyılıımızda yapılagelen Kütahya işlerine kadar Türk çiniliğinin en güzel örneklerini bünyesinde toplamış bulunmaktadır. Kronolojik bir sıra takip eden ve iki ayrı odayı kaplayan bu seksiyonda, Selçuklu çinileri erken Osmanlı devrine ait örnekler⁽²⁾ ile birlikte aynı vitrin içerisinde teşhir edilmektedir.

Sözünü edeceğimiz Selçuklu çinilerinin büyük bir kısmı Vakıflar Genel Müdürlüğü'nün Abide ve Yapı İşleri dairesinden 1966 yılında müzeye getirilmiştir. Bununla beraber bu çinilerden bazılarının hangi yapıya ait oldukları kesin olarak bilinmiyor. Örnekler üzerinde ip ucu verebilecek herhangi bir kayda da rastlanmadığından teşhisde güçlük çekilmişti. Fakat müzede yapılan envanter çalışmaları ve söz sahibi kişilerden alınan bilgiler ile sonuca varılmıştır⁽³⁾.

Türk İnşaat ve Sanat Eserleri Müzesindeki örnekler, Selçuklu çinilerinin belli başlı özelliklerini aksettirmektedir. Anadolu Selçuklularının, ilk devirlerden beri uyguladığı mozaik kakma ve sır altı teknikleri ile yapılmış

- 1) E. Yücel, Vakıflar Genel Müdürlüğü Türk İnşaat ve Sanat Eserleri Müzesi «Vakıflar Bülteni» İstanbul 1970, I, s. 57-62; E. Yücel, Türk İnşaat ve Sanat Eserleri Müzesi «Arkitekt» İstanbul 1967, S. 327, s. 114-117.
- 2) Bkz: E. Yücel, Erken Osmanlı devrine ait bazı çini örnekleri «Arkitekt» İstanbul 1969, S. 333, s. 20-22, 26.
- 3) Bu çinilerin Beyşehir Demirli Mescide ait olduğu Y. Müh. Mimar Yılmaz Önge ve yerinde araştırma yapan Sanat Tarihçisi Cengiz Sezer'in de fikri alınmak suretiyle tarafımızdan tespit edilmiştir.

çinilerin bazıları figürlü bazılarıda geometrik bezemelidir. Sayın profesör Oktay Aslanapa'nın da belirttiği gibi Anadolu Selçuklularından itibaren yapılagelmiş en basit çiniler tek renkli sırta yapılmış levhalardır. Bunlar firuze, lâcivert, yeşil veya mor renklerde olur⁽⁴⁾.

Bu devre ait çinilerde her renk, her motif yapılamamakla beraber, teknik ve sırlarda son derece başarı sağlanmıştır. Çiniler üzerinde kazıma veya kakma tekniği ile motifler işlenmiştir. Başta Konya olmak üzere Selçukluların yerleşmiş oldukları şehirleri süsleyen yapıların çinileri mozaik veya tek rengin hâkim olduğu panolar halindedir. Bunlar üzerinde motiflerin çoğunluğunu bir takım geometrik şekiller, basit rûmiler, yıldızlar, girift örgüler, stilize bitkiler, dekoratif yazılar ve insan, kuş, kaplan, ördek gibi hayvanlar ile efsanevi yaratıklar meydana getirmiştir.

Selçuklu mimarisinde genellikle mozaik çini dekoru kullanılmıştır. Tek renkli levhalardan kesilen ve alçı içerisine kakılarak yapılan bu teknikten pek muhteşem örnekler vardır⁽⁵⁾. Mozaik çiniler de iki çeşittir. Örnekler ya kakma tekniği olarak, önceden hazırlanmış küçük parçaların bir araya getirilmesinden meydana çıkar, yahut tek renkli büyük levhalardan kesilen şekillerin birleşmesiyle elde edilir⁽⁶⁾.

K A T A L O G

Env : 334 (Resim : 1).

Boyutlar : 0.24 X 0.34 m.

Beyşehir Demirli Mescite⁽⁷⁾ ait olduğu kesin olarak bilinen bu çini parça'yı XIII yüzyıl sonuna veya XIV yüzyıl başlarına tarihlendirmek yerinde olacaktır. Zirâ Demirli Mescitin portalı üzerindeki bir kitâbe H. 714(1314) tarihini taşımaktadır. Fakat burada üzerinde durulması lâzım gelen diğer bir nokta da kitâbenin mescide ait olup olmadığının kesin olarak tespit edilememiş olu-

- 4) O. Aslanapa, Anadolu'da Türk çini ve keramik sanatı, İstanbul 1965, s. 11.
- 5) Ş. Yetkin, Türk çini sanatından bazı önemli örnekler ve teknikleri «Sanat Tarihi Yıllığı» İstanbul 1965, I, s. 74.
- 6) O. Aslanapa, a.g.e, s. 11.
- 7) Demirli Mescit, Beyşehir'in içeri şehir mahallesinde, Eşrefoğlu Camiinden yaklaşık olarak 150 m. mesafede evler arasına sıkışmış bir yapıdır. Mevcut kitâbesine göre de H. 714 (1314) yılında Subaşı Kerpoğlu Ahmet Şerafettin Bey tarafından yapılmıştır. Bkz: E. Yücel, Beyşehir Demirli Mescit ve çinileri «Arkitekt» İstanbul 1967, S. 328, s. 177-179.

şudur. Bununla beraber elimizdeki çini parçası desen ve teknik yönden XIII-XIV yüzyıl üslubunu taşımaktadır.

Demirli Mescitin iç süslemesi hakkında ibadet mekânını dolduran molozlar ile mihrap içerisinde, tuğlalar arasında rastlanılan çini parçaları bize fikir vermektedir. Ayrıca Beyşehir'e ait bir rehber de bu konuya ışık tutmaktadır : «Kapıda, duvarlarda öğülmeğe değer sanat izleri yoktur. Mihrabı ise Türklerin kendilerine has, ince zevk ve yüksek sanat kabiliyetleriyle o vakitler renkli çini işleriyle gözleri boyayacak derecede parlak ve süslü olarak yapılmış olduğu; şimdi bu nefis eserin geriye kalan izleriyle anlaşılmaktadır. Cumhuriyet hükümetinden evvel iyi korunamamış oluşundan şimdi o çiniler ve süslerden eser kalmamıştır.»⁽⁸⁾

Env. 334 nolu örnek mozaik-kakma tekniği ile yapılmış, üzerine de sütlü yazı ile kelime-i Şehâdet yazılmıştır. Bu gibi yazıların genellikle mihrap üzerinde kullanılmış oluşu, elimizdeki parçanın yerini kendiliğinden ortaya çıkarmaktadır. Ayrıca buna benzer çini parçalarına bugün eski mihrabın dağılmış taşları arasında rastlanmakta ve sonradan örülmüş yeni mihrap duvarı arasında da yer yer karşımıza çıkmaktadır. Diğer taraftan Konya Alâeddin Camii (1220), Sivas Gökmedrese Mescidi(1271), Afyon Mısıri Camii(XIII yüzyıl sonu), Çay Medresesi mihrabı (1278) da bu şekildeki yazılı kitâbeliklerin Selçuklular tarafından sevildiğine ve sık sık kullanıldığına işaret etmektedir.

Bu çini parçası parlak patlıcanı renkte bir bordür içerisinde alınmıştır; üzerinde patlıcanı ile mavinin koyu ve açık renkleri görülmektedir. Kelime-i Şehâdet üzerindeki hareke ve işaretler tamamen patlıcanı, bunun alt ve üzerindeki rûmilerle, dekoratif yay şekilleri açık mavi renktedir. Yazı frizi arasında görülen açık mavi çift hatlı dairelerde panonun genel olarak birbirini peşpeşe izleyen spiraller içerisinde alındığını göstermektedir.

Env : 371-372 (Resim : 2)

Boyutlar : 0.22 X 0.14 m.

0.16 X 0.13 m.

Kalın bir harç tabakası içerisinde, mozaik kakma tekniği ile yerleştirilen ve birbirini tamamlayan bu çini parçalarının hangi yapıya ait olduğu hususunda kesin bir bilgimiz bulunmamaktadır. Bunlarla ilgili olarak, yerinden alınıp Vakıflar Genel Müdürlüğüne götürülüşü sırasında da verilmiş herhangi bir şerhe tarafımızdan rastlamak mümkün olmamıştır. Env. 334 nolu örnek ile teknik ve renk bakımından çok yakın benzerlikleri olduğu da dikkati çekmektedir. Bu bakımdan Env. 371-372 nolu örneklerin de Beyşehir Demirli Mescide ait olduklarına şüphe yoktur.

Bu çini parçaları üzerinde firuze ve patlıcanı renklerde, birbirlerini keskin hatlarla kesen geometrik şekiller görülmektedir. Altıgenler meydana getiren

8) Memduh Yavuz, Eşrefoğulları Tarihi, Beyşehir kılavuzu, Konya 1934, s. 45-46.

geometrik geçmelerin aralarındaki boş satırlarda da köşeli yıldız şekilleri yer almaktadır.

Sır altına geometrik yıldız ve örgülü geçme dekoru Selçuk çini sanatında levha halinde kullanılmıştır⁹⁾. Buna dayanılarak elimizdeki çinileri geniş bir yüzeyi kaplayan panoları tamamlayan parçalar olarak düşünebiliriz.

Env : 367-368 (Resim: 3)

Boyutlar : 0.19 X 0.13 m.
0.21 X 0.15 m.

Bu çini parçaları da diğer örnekler ile teknik, desen ve renk bakımından karşılaştırılacak olursa Beyşehir Demirli Mescide ait oldukları kendiliğinden ortaya çıkmaktadır.

Env. 367-368 nolu örnekler mozaik kakma tekniğinde yapılmış ve kalın bir harç tabakası içerisine yerleştirilmiştir. Bordür frizine ait parçalar oldukları aşikâr olan bu örneklerde benzemeyi camgöbeği rengindeki zeminde birbirini kesen iri noktali rûmiller ile kıvrık dallar meydana getirmektedir.

Env : 357

Boyutlar : 0.09 X 0.09 X 0.10 m.

Küçük ölçüdeki bu çini parçası, Beyşehir Eşrefoğlu Camiinin¹⁰⁾ mihrap önündeki kubbesine aittir. Eşrefoğlu Camiinin yapım tarihini göz önüne alır ve diğer Selçuklu çinileri ile bu parçayı karşılaştıracak olursak XIII yüzyılın sonlarına veya XIV yüzyılın başlarına tarihlendirmek yerinde olur.

Mozaik kakma tekniği ile yapılmış bu küçük parça küp şeklindedir ve iki ayrı cephe görünüşüne sahiptir. Her iki cephede de 4 cm. kalınlığında biri patlıcanı, diğeri cam göbeği renginde iki kuşak bulunmaktadır.

Env : 369-370 (Resim : 4)

Boyutlar : 0.22 X 0.18 m.
0.30 X 0.14 m.

Bu çini parçalarının hangi yapıya ait olduğu bilinmemekle beraber, teknik, desen ve renk bakımından XIII yüzyıl Selçuklu eserlerinden olduğuna şüphe yoktur.

9) Ş. Yetkin, a.g.e, s. 75.

10) Beyşehir Eşrefoğlu Camiinin iç ve dış portal kitâbelerinden anlaşıldığına göre yapımına H. 696 (1297) yılında Eşrefoğlu Emir Süleyman tarafından başlanılmış ve H. 699 (1299) yılında da bitirilmiştir. Diğer taraftan camiin ilk bânisi olarak defter-i atik'de sözü edilen Sultan Sencer ibni Melik Şah bin Alpaslan Selçuklu adına hiç bir kitâbeyle rastlanılmamıştır.

Kalın bir harç tabakası içerisine mozaik kakma tekniği ile yerleştirilmiştir. Cam göbeği hâkim renk olmakla beraber ikinci derecede patlıcanıye de rastlanmaktadır. Üzerlerinde çiçekli küfiye benzer bir takım motifler vardır. Cam göbeği rengindeki bu küfi harflerin bir tarafı mızrak ucu şeklinde dik, diğer tarafı ise rûmilleri andıracak şekilde içeriye kıvrıktır. Ayrıca patlıcanı iki noktaya ile kıvrık bir dal parçası da kompozisyonu tamamlayan elemanlardır. Palmet, rûmi ve muhtemelen küfi yazıdan ibaret bir bezeme birbirini izleyerek çini yüzeyini kaplamaktadır.

Env : 389 (Resim : 5)

Boyutlar : 0.09 X 0.06 m.

Bu küçük, üzeri figürlü çini parçası Vakıflar Genel Müdürlüğünün restore ettiği Konya Ilgın Lala Mustafa Paşa külliyesinin arastası üzerindeki toprak dolgu arasında, Y. Mimar Yılmaz Önge tarafından bulunmuş ve Türk İnşaat ve Sanat Eserleri Müzesine teslim edilmiştir¹¹⁾.

Konya-Afyon kervanyolu üzerinde bulunan Ilgın'da Selçukluların ileri gelen bazı kişilerinin yerleşmiş olduklarını tarihi kaynaklar belirtmişlerdir. XIII-XIV yüzyıllar arasında en parlak devrini yaşayan Ilgın'daki yapıların büyük bir kısmı yıkılarak ortadan kalkmıştır. Bu bakımdan elimizdeki bu küçük çini parçasının günümüze gelemeden yapıardan birine ait olabileceğini ve her nasılsa Lala Mustafa Paşa külliyesinin toprak dolgusuna karışmış olduğunu düşünebiliriz.

Aslında sekizgen bir parça olacağını sandığımız bu çininin büyük bir kısmı kırılmıştır. Kiri sarı renkte bir hamurdan sır altı tekniğinde yapılmıştır. Elimizdeki parça üzerinde, stilize edilmiş dört ayaklı bir hayvanın varlığı dik-kati çekmektedir. Burada hayvan sol ön ayağını göğsü hizasına kaldırmış, diğer ayağı ile de kuvvetli bir şekilde yere basmaktadır. Hayvanın ön ve arka ayakları ile göğsünün görünebilen kısımları siyah konturlar ile belirtilmiş, lâciverde yakın bir mavi ile de boyanmıştır. Bundan ayrı olarak figürün dışında kalan boş satırlarda küçük noktacıklar ile doldurularak hareketlendirilmiştir. Diğer taraftan Akşehir Müzesinde bulunan Env. 416 numaralı küçük bir çini parçası da bazı yönlerden elimizdeki örneğe benzemektedir. Şeffaf sır altı tekniğinde, altı köşeli bir yıldız içerisindeki dört ayaklı hayvanın duruşu ve çevresindeki siyah noktali dolgular, her iki örnekte de hemen hemen aynıdır.

Env: 897 (Resim: 6)

Boyutlar : 0.21 X 0.18 m.

Bu çini parçası Kayseri Huand (Mahperi) Hatun Külliyesinin çifte hamamına aittir. Selçuklu Sultanı Alâeddin Keykubad'ın karısı Huand Hatunun yap-

11) Bkz: Y. Önge, Ilgın'da bulunan figürlü bir çini parçası «Türk Kültürü» Ankara 1966, S. 48, s. 1139-1140.

tırdığı hamamın onarımı 1968-1970 yılları arasında yapılmış ve muhdes taş sekilerin, döşemelerin altından son derece güzel çiniler meydana çıkarılmıştır⁽¹²⁾. Soğukluk ve halvetin duvar eteklerinde ortaya çıkan bu çiniler, Kubadabad'daki Selçuklu Sarayı çinilerine benzemektedir. Kenarları düz çizgilerle çerçeveselenmiş, hağvâri ve sekizgen çinilerden meydana gelen bu bezemeden müze de sadece sekizgen şekilli iki örnek bulunmaktadır.

XIII yüzyıla tarihlendirilen çini, renkli sır tekniğinde yapılmıştır. Kirli beyaz renkteki zeminin üzerine koyu mavi renkte Selçuklu sülüsüyle yazılmış dekoratif bir yazı görülmektedir. Bunun dışında kalan yerler ise siyah renkte şekillerle doldurulmuştur.

Env : 898

Boyutlar : 0.21 X 0.18 m.

Kayseri Huand Hatun hamamına ait olan bu çini parçası da duvar eteklerinde meydana çıkmış kaplamalara aittir. Sekizgen yıldız şeklindeki çini üzerindeki bezemeyi kaplan veya kurda benzer bir hayvan figürü meydana getirmektedir. Kirli beyaz zemin üzerine koyu mavi renkteki figür başını geriye çevirmiş, yürür vaziyette tasvir edilmiştir. Bunun dışında kalan yerler de gene siyah renkte kıvrık dala benzer şekillerle doldurulmuştur.

DİĞER SELÇUKLU KERAMİKLERİ (Resim : 7, 8)

Türk İnşaat ve Sanat Eserleri Müzesinde yukarıda sözünü ettiğimiz çini örneklerinden başka bir takım Selçuklu keramikleri daha vardır. Bunlar Vakıflar Genel Müdürlüğü'nün muhtelif abide onarımları sırasında yapılagelen hafriyatlar sırasında tesadüfen ele geçmiş buluntulardır.

Env : 234

Boyutlar : 0.09 X 0.12 m.

Konya Ali Gav medresesinin 1966 yılı onarımı sırasında ele geçen bu kandillik XII-XIII yüzyıllara ait bir Selçuklu eseridir.

Kirli sarı renkte bir hamurdan yapılmış olup, üzeri firûze sırla kaplanmıştır.

Kobalt mavisi ve mangan moru Selçuklu çinilerinin geleneksel renk karakterini her ne kadar gösterirse de firûze renk Selçuklu ve Beylikler devrinde dekor rengi olarak kullanılmış, daha sonra Osmanlı keramiklerinde de devam etmiştir⁽¹³⁾. Bu nedenle de elimizdeki iç kısmı ve yuvarlak tutamağı da dahil

12) Bkz : Y. Önge, Kayseri Huand (Mahperi Hatun) Külliyesinin hamamı ve yeni bulunan çini tezyinatı «Önasya» Ankara 1969, S. 47, s. 10-11.

13) Mükerrerem Pakar, Anadolu Beylikler devri keramik sanatı, «Sanat Tarihi Yılığ» İstanbul 1965, I, s. 164.

olmak üzere firûze renk sırla kaplanmış kandillik Selçuklu sanatı için hiç de yabancı bir örnek değildir.

Env : 238

Boyutlar : 0.08 X 0.15 m.

Kırşehir Cacabey türbesi'nin mahzeninde 1960 yılı Ocak ayında tesadüfen ele geçen bu çini kandillik, XIII yüzyıla ait bir Selçuklu eseridir.

Sarımtırak renkte kilden yapılmıştır ve üzeri turuncu renkte son derece parlak bir sırla kaplanmıştır. Oldukça nadir sayılabilen bu örnek günümüze oldukça iyi bir durumda gelebilmiştir.

Env : 239

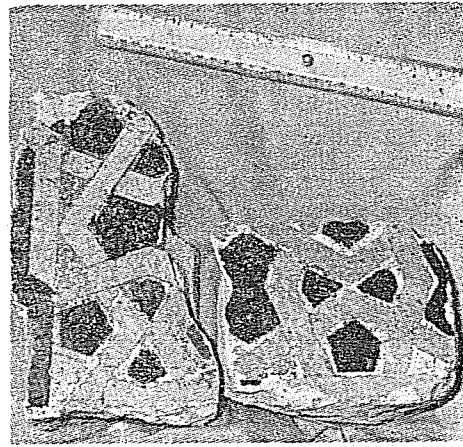
Yük : 13.50 cm.

Siirt Ulu Camii minare kaidesi altından çıkarılan bu küçük testicik de XII-XIII yüzyıl Selçuklu eserlerindedir.

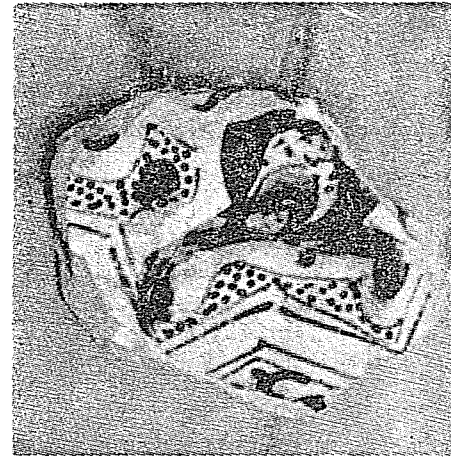
Selçuklu keramik sanatının karakteristiği olan firûze renk bir sırla kaplı olmasına rağmen sırlar pul pul dökülmektedir. Üzerinde herhangi bir bezeme olmayıp testicik yuvarlak kaide üzerinde şişkin bir gövde ile boyun ve kulptan meydana gelmiştir. Günümüze kadar iyi bir durumda gelmiş olmasına rağmen yalnızca tıfıl ağzında hafif tahribatlar görülmektedir.



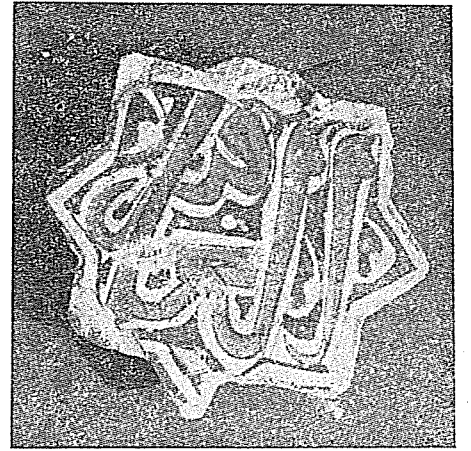
Resim 1.



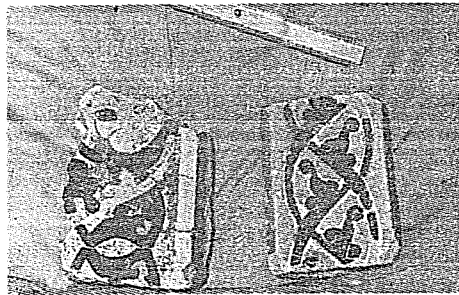
Resim 2.



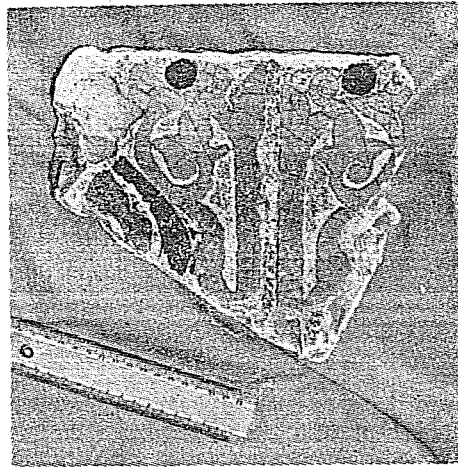
Resim 5.



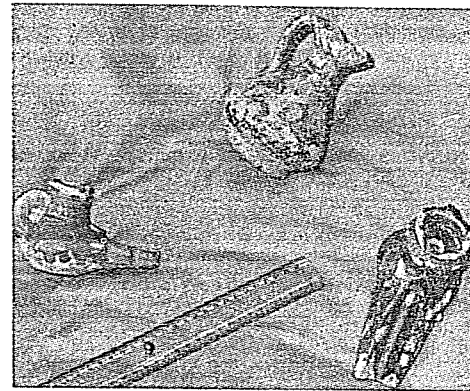
Resim 6.



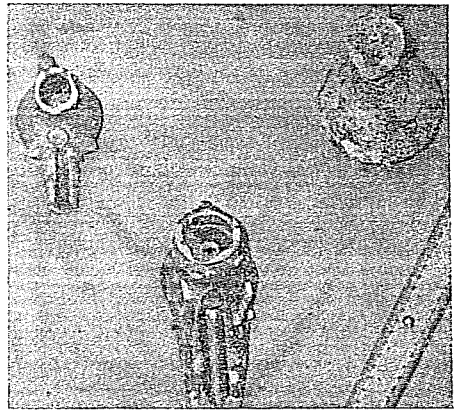
Resim 3.



Resim 4.



Resim 7.



Resim 8.